





KASSE

ÖFFENTLICHE FINANZEN

18.1 Steuern | 390

18.2 Städtische Rechnung | 401

METHODEN

Die Angaben über die Steuern beruhen auf Meldungen des Steueramtes der Stadt Zürich.

Die Angaben über die städtischen Finanzen stammen aus der Verwaltungsrechnung der Stadt Zürich.

GLOSSAR

STEUERN

Ehegatten, Kinder unter elterlicher Sorge Einkommen und Vermögen der Ehegatten, die in rechtlich und tatsächlich ungetrennter Ehe leben, werden ohne Rücksicht auf den Güterstand zusammengerechnet. Einkommen und Vermögen von Kindern unter elterlicher Sorge werden bis zum Beginn des Jahres, in dem sie mündig werden, der Inhaberin und dem Inhaber der elterlichen Sorge zugerechnet. Vorbehalten bleibt das Erwerbseinkommen, für welches das unmündige Kind selbstständig besteuert wird.

Erbengemeinschaften Erbengemeinschaften sind als solche nicht steuerpflichtig; ihr Einkommen und Vermögen wird den einzelnen Erben oder Bedachten zugerechnet. Ist die Erbfolge ungewiss, wird die Erbengemeinschaft als Ganzes nach den für natürliche Personen geltenden Bestimmungen besteuert.

Juristische Person Als juristische Personen (so genannte Personengemeinschaften mit eigener Rechtspersönlichkeit) werden besteuert:

- a) Kapitalgesellschaften (Aktiengesellschaften, Kommanditaktiengesellschaften, Gesellschaften mit beschränkter Haftung)
- b) Vereine, Stiftungen und übrige juristischen Personen (z. B. Allgemainschaften und ähnliche Körperschaften sowie Organisationen des öffentlichen Rechts).

Kapital (steuerbar) juristischer Personen Das steuerbare Eigenkapital besteht bei Kapitalgesellschaften und Genossenschaften aus dem einbezahlten Aktien-, Grund- oder Stammkapital, dem Partizipationskapital, den offenen und den aus versteuertem Gewinn gebildeten stillen Reserven. Steuerbar ist mindestens das einbezahlte Aktien-, Grund- oder Stammkapital, einschliesslich des einbezahlten Partizipationskapitals.

Reineinkommen natürlicher Personen Dieses entspricht dem steuerlichen Nettoeinkommen, vermindert um die Abzüge für Krankheits-, Unfall- und Invaliditätskosten sowie den Abzügen für gemeinnützige Zuwendungen.

Reingewinn (steuerbar) juristischer Personen Der steuerbare Reingewinn setzt sich zusammen aus dem Saldo der Erfolgsrechnung unter Berücksichtigung des Saldovortrags des Vorjahres, korrigiert um geschäftsmässig nicht begründete Aufwendungen sowie vermindert um allfällige Vorjahresverluste.

Reinvermögen natürlicher Personen Das Total der Vermögenswerte vermindert um das Total der Schulden, jedoch ohne Abzug der persönlichen Freibeträge.

Steuerbares Einkommen (gesamt) natürlicher Personen Dieses entspricht dem Reineinkommen vermindert um die Sozialabzüge.

Steuerbares Vermögen (gesamt) natürlicher Personen Das steuerbare Vermögen entspricht dem Total der Vermögenswerte abzüglich der Schulden.

Steuerberechnung für Vereine und Stiftungen Die Gewinnsteuer der Vereine und Stiftungen beträgt vier Prozent des Reingewinns. Gewinne, die auf ein Jahr berechnet Fr. 10 000 nicht erreichen, werden nicht besteuert. Eigenkapital der Vereine und Stiftungen unter Fr. 100 000 wird nicht besteuert.

Steuern von Personengemeinschaften Einfache Gesellschaften, Kollektiv- und Kommanditgesellschaften sind als solche nicht steuerpflichtig; ihr Einkommen und Vermögen wird den Teilhabern und Kommanditären zugerechnet.

Steuerpflicht in der Stadt Zürich, juristische Personen Juristische Personen sind auf Grund persönlicher Zugehörigkeit steuerpflichtig, wenn sich ihr Sitz oder ihre tatsächliche Verwaltung in der Stadt Zürich befindet oder wenn sie in der Stadt Zürich Betriebsstätten unterhalten oder Grundeigentum haben.

Steuerpflicht in der Stadt Zürich, natürliche Personen Natürliche Personen sind auf Grund persönlicher Zugehörigkeit steuerpflichtig, wenn sie ihren steuerrechtlichen Wohnsitz oder Aufenthalt in der Stadt Zürich haben. Einen steuerrechtlichen Wohnsitz in der Stadt hat eine Person, wenn sie sich hier mit der Absicht dauernden Verbleibens aufhält (Primärsteuerpflichtige).

Natürliche Personen ohne Wohnsitz oder Aufenthalt in der Stadt Zürich sind aufgrund wirtschaftlicher Zugehörigkeit steuerpflichtig, wenn sie entweder in der Stadt Zürich Geschäftsbetriebe oder Betriebsstätten unterhalten oder Grundeigentum haben (Sekundärsteuerpflichtige).

Investitionsrechnung Die Investitionsrechnung enthält jene Finanzvorfälle, die Vermögenswerte mit mehrjähriger Nutzungsdauer schaffen.

Laufende Rechnung Die Laufende Rechnung enthält den Aufwand und Ertrag einer Rechnungsperiode.

18.1 Steuern

Die Steuereinnahmen der Stadt Zürich beliefen sich gemäss städtischer Rechnung 2014 auf 2523,7 Millionen Franken. Dies entspricht einer Zunahme um 35,3 Millionen Franken oder 1,4 Prozent gegenüber dem Vorjahr. Die Steuererträge der natürlichen Personen nahmen um 40,1 auf 1392,4 Millionen Franken zu, diejenigen der juristischen Personen stiegen um 68,6 auf 728,2 Millionen Franken. Die Quellensteuern fielen um 37,8 auf 175,3 Millionen Franken, die Grundstückgewinnsteuern gingen um 45,8 auf 197,5 Millionen Franken zurück.

Das steuerbare Gesamteinkommen der 238174 natürlichen Personen belief sich auf 14,7 Milliarden Franken. Dies entspricht einem Rückgang um 772,0 Millionen gegenüber dem Vorjahr. Das steuerbare Gesamtvermögen stieg um 4,6 Milliarden auf 80,3 Milliarden Franken. Von den steuerpflichtigen natürlichen Personen wiesen 23397 (9,8%) ein steuerbares Einkommen unter 2000 Franken aus. Am häufigsten war die Klasse mit einem steuerbaren Einkommen zwischen 40 000 und 49 999 Franken vertreten (11,2%).

Heterogener war die Verteilung bei den Vermögensklassen: 33,5 Prozent der natürlichen Personen hatten 2014 ein steuerbares Vermögen unter 1000 Franken, 5,9 Prozent über eine Million Franken.

➔ Weitere Daten zu den Steuern siehe Agglomeration (Kapitel 20).

Effektive Einnahmen aus Gemeindesteuern

► nach Rechnungsjahr, 2014



T_18.1.1

	Einheit	2004	2013	2014
Gemeindesteuerfuss	Prozent	122	119	119
Steuern total	Mio. Fr.	1975,3	2488,4	2523,7
Einkommens- und Vermögenssteuer		1785,5	2011,9	2120,6
Natürliche Personen		1130,9	1352,3	1392,4
Juristische Personen		654,6	659,6	728,2
Quellensteuern		72,6	213,1	175,3
Grundsteuern¹		101,8	243,3	197,5
Übrige Steuern²		15,4	20,1	30,3

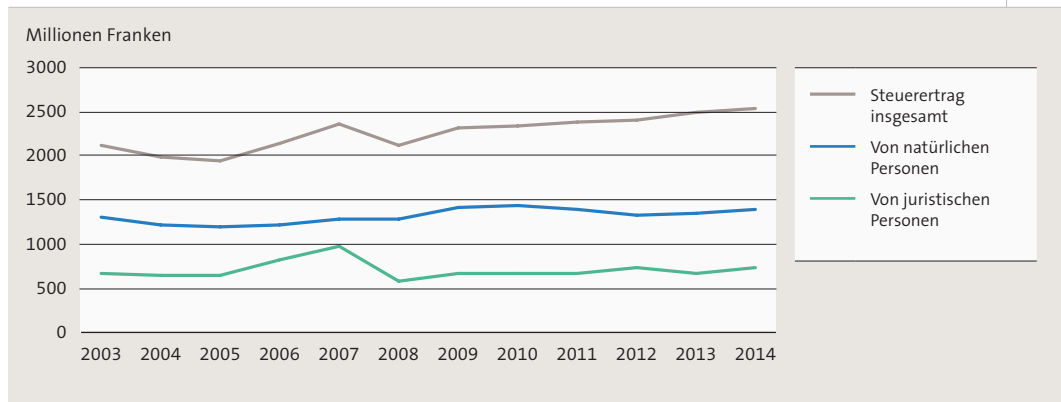
1 Bis 2005 inkl. Handänderungssteuern.

2 Personalsteuern und Nachsteuern.

Steuerertrag nach Rechnungsjahr

► 2003–2014

G_18.1.1



Natürliche Personen¹ – Steuerpflichtige

► nach Altersklasse, steuerbarem Gesamteinkommen und steuerbarem Gesamtvermögen, 2014

T_18.1.2

	Total	Altersklasse					
		18–29	30–39	40–49	50–64	65 und mehr	
2004	226 557	41 901	48 198	37 896	44 360	54 202	
2013 ²	237 827	41 298	53 019	43 169	47 126	53 215	
Total	2014³	238 174	40 984	52 771	43 074	48 135	53 210

Steuerbares Gesamteinkommen (1000 Franken)

Unter 2,0	23 397	12 281	2 510	2 463	3 577	2 566
2,0–4,9	3 962	2 280	486	326	523	347
5,0–9,9	6 899	3 150	1 054	740	990	965
10,0–14,9	7 941	2 390	1 333	1 028	1 416	1 774
15,0–19,9	9 329	2 077	1 452	1 168	1 612	3 020
20,0–29,9	22 280	4 260	3 860	2 938	3 422	7 800
30,0–39,9	25 066	4 436	5 369	3 896	4 150	7 215
40,0–49,9	26 709	4 568	6 630	4 353	4 683	6 475
50,0–59,9	24 080	2 816	6 856	4 393	4 827	5 188
60,0–69,9	20 256	1 391	6 222	4 021	4 362	4 260
70,0–79,9	14 834	595	4 336	3 166	3 566	3 171
80,0–89,9	11 147	332	3 249	2 668	2 752	2 146
90,0–99,9	7 943	143	2 120	2 026	2 141	1 513
100,0–149,9	20 274	205	5 063	5 694	5 598	3 714
150,0–199,9	6 817	31	1 352	2 060	2 076	1 298
200,0–299,9	4 358	18	670	1 369	1 363	938
300,0–399,9	1 290	7	120	388	455	320
400,0–499,9	570	1	41	168	215	145
500,0–999,9	759	2	35	159	306	257
1000,0 und mehr	263	1	13	50	101	98

Steuerbares Gesamtvermögen (1000 Franken)

Unter 1	79 720	23 629	20 336	14 469	14 873	6 413
1–9	21 545	6 062	5 234	3 568	3 668	3 013
10–24	19 579	4 584	5 306	3 163	3 223	3 303
25–49	19 566	3 339	5 378	3 406	3 435	4 008
50–74	12 719	1 354	3 719	2 470	2 402	2 774
75–99	8 829	567	2 382	1 868	1 835	2 177
100–149	13 320	586	3 301	2 908	2 972	3 553
150–199	8 905	232	1 858	1 940	2 052	2 823
200–299	12 619	229	2 137	2 711	3 066	4 476
300–399	7 966	76	1 012	1 631	1 981	3 266
400–499	5 611	50	541	1 114	1 428	2 478
500–599	4 305	35	332	784	1 137	2 017
600–799	5 762	51	392	993	1 518	2 808
800–999	3 633	34	202	525	1 005	1 867
1000–1999	7 686	80	344	909	1 907	4 446
2000–2999	2 574	33	111	255	640	1 535
3000–3999	1 160	17	60	97	287	699
4000–4999	685	7	31	66	165	416
5000–9999	1 202	14	51	119	318	700
10 000 und mehr	788	5	44	78	223	438

1 Primärsteuerpflichtige.

2 Provisorischer Wert gemäss Rechnungsstellung per 31.12.2013.

3 Provisorischer Wert gemäss Rechnungsstellung per 31.12.2014.

Natürliche Personen¹ – Steuerertrag

► Staats- und Gemeindesteuer, 2014



T_18.1.3



	Steuerpflichtige	Bemessungsgrundlagen		Steueraufkommen (1000 Franken)				
		Steuerbares Gesamteinkommen (1000 Fr.)	Steuerbares Gesamtvermögen (1000 Fr.)	total Staats- und Gemeindesteuer	total Staatssteuer ²	Einkommenssteuer	Vermögenssteuer	
2004	226 557	12 191 316	60 939 215	1 664 386	749 725	656 720	93 005	
2013 ⁴	237 827	15 512 341	75 650 836	1 943 949	887 648	775 134	112 513	
Total	2014⁵	238 174	14 739 941	80 287 654	1 992 635	909 879	794 664	115 215

Steuerbares Gesamteinkommen (1000 Franken)

unter 2,0	23 397	2 385	1 980 932	5 569	2 543	–	2 543
2,0–4,9	3 962	13 771	1 950 777	322	147	–	147
5,0–9,9	6 899	50 924	4 330 866	1 096	501	124	377
10,0–14,9	7 941	98 327	5 016 229	2 923	1 335	878	457
15,0–19,9	9 329	162 295	6 975 066	6 576	3 003	2 411	592
20,0–29,9	22 280	542 245	20 853 397	28 494	13 011	11 544	1 467
30,0–39,9	25 066	865 257	27 994 900	57 891	26 434	24 500	1 934
40,0–49,9	26 709	1 182 932	34 293 644	94 941	43 352	40 834	2 518
50,0–59,9	24 080	1 304 969	35 569 500	118 973	54 326	51 856	2 470
60,0–69,9	20 256	1 297 764	36 669 866	130 576	59 624	56 903	2 721
70,0–79,9	14 834	1 102 632	36 777 898	122 270	55 831	52 663	3 168
80,0–89,9	11 147	937 394	32 224 466	110 047	50 250	47 468	2 782
90,0–99,9	7 943	749 221	29 451 044	94 390	43 100	40 242	2 858
100,0–149,9	20 274	2 407 548	111 339 361	340 686	155 564	142 609	12 955
150,0–199,9	6 817	1 157 038	64 060 633	190 163	86 832	78 349	8 483
200,0–299,9	4 358	1 034 407	74 932 221	199 332	91 019	78 852	12 168
300,0–399,9	1 290	437 917	40 011 121	97 666	44 596	37 271	7 326
400,0–499,9	570	252 412	30 133 328	66 201	30 229	23 530	6 699
500,0–999,9	759	501 863	75 049 655	140 902	64 339	49 188	15 151
1000,0 u. m.	263	638 639	115 348 830	183 617	83 843	55 444	28 400

Steuerbares Gesamtvermögen (1000 Franken)

unter 1 ⁶	79 720	3 011 207	–	271 444	123 947	123 947	–
1–9	21 545	730 116	96 080	60 779	27 753	27 753	–
10–24	19 579	820 881	319 688	75 535	34 491	34 491	–
25–49	19 566	953 798	699 779	94 496	43 149	43 149	–
50–74	12 719	737 385	775 197	77 228	35 264	35 264	–
75–99	8 829	554 400	762 865	59 588	27 209	27 182	27
100–149	13 320	918 912	1 625 470	103 625	47 318	47 129	188
150–199	8 905	654 750	1 537 754	75 981	34 695	34 409	286
200–299	12 619	999 290	3 073 979	121 002	55 252	54 453	799
300–399	7 966	666 988	2 748 774	84 538	38 602	37 643	958
400–499	5 611	501 426	2 500 677	66 010	30 142	29 008	1 134
500–599	4 305	397 512	2 348 839	54 521	24 895	23 639	1 257
600–799	5 762	581 646	3 975 742	83 714	38 225	35 797	2 428
800–999	3 633	387 777	3 237 668	59 155	27 011	24 591	2 420
1000–1999	7 686	935 805	10 635 226	159 629	72 890	62 466	10 424
2000–2999	2 574	420 696	6 201 935	84 796	38 720	30 775	7 945
3000–3999	1 160	216 294	3 993 986	49 955	22 810	16 615	6 196
4000–4999	685	145 091	3 061 137	37 133	16 956	11 560	5 395
5000–9999	1 202	343 019	8 188 565	99 799	45 570	28 988	16 582
10 000 u. m.	788	762 948	24 504 293	273 708	124 981	65 806	59 175

T_18.1.3

Gemeindesteuer³

total	Einkommens- steuer	Vermögenssteuer
914 663	801 199	113 464
1 056 301	922 410	133 891
1 082 756	945 650	137 106
3 026	–	3 026
175	–	175
596	147	448
1 589	1 045	544
3 573	2 869	704
15 483	13 737	1 746
31 457	29 155	2 302
51 589	48 592	2 997
64 647	61 708	2 939
70 952	67 714	3 238
66 439	62 669	3 770
59 797	56 486	3 311
51 289	47 888	3 402
185 122	169 705	15 417
103 330	93 236	10 094
108 313	93 833	14 480
53 070	44 352	8 718
35 972	28 001	7 972
76 563	58 533	18 030
99 774	65 978	33 795
147 497	147 497	–
33 026	33 026	–
41 044	41 044	–
51 347	51 347	–
41 964	41 964	–
32 379	32 347	32
56 308	56 084	224
41 287	40 947	340
65 750	64 799	951
45 936	44 796	1 140
35 868	34 519	1 349
29 625	28 130	1 495
45 488	42 598	2 890
32 144	29 263	2 880
86 739	74 334	12 405
46 076	36 622	9 454
27 144	19 771	7 373
20 177	13 757	6 420
54 229	34 496	19 733
148 727	78 309	70 418

Das steuerbare Gesamteinkommen der 238 174 natürlichen Personen belief sich auf 14,7 Milliarden Franken. Dies entspricht einem Rückgang um 772 Millionen gegenüber dem Vorjahr. Das steuerbare Gesamtvermögen stieg um 4,6 Milliarden auf 80,3 Milliarden Franken. Von den steuerpflichtigen natürlichen Personen wiesen 23 397 (9,8%) ein steuerbares Einkommen unter 2000 Franken aus. 41,2 Prozent versteuerten ein Einkommen von 20 000 bis 59 999 Franken. Sehr ungleich war die Verteilung der Vermögensklassen bei den steuerpflichtigen natürlichen Personen: 33,5 Prozent haben ein steuerbares Vermögen unter 1000 Franken. 5,9 Prozent versteuerten 2014 ein Vermögen von über 1 Million Franken.

1 Primärsteuerpflichtige.

2 Staatssteuer: 2004, 2012 und 2013: 100%.

3 Gemeindesteuer (ohne Kirchensteuer): 2004: 122%, 2013 und 2014: 119%.

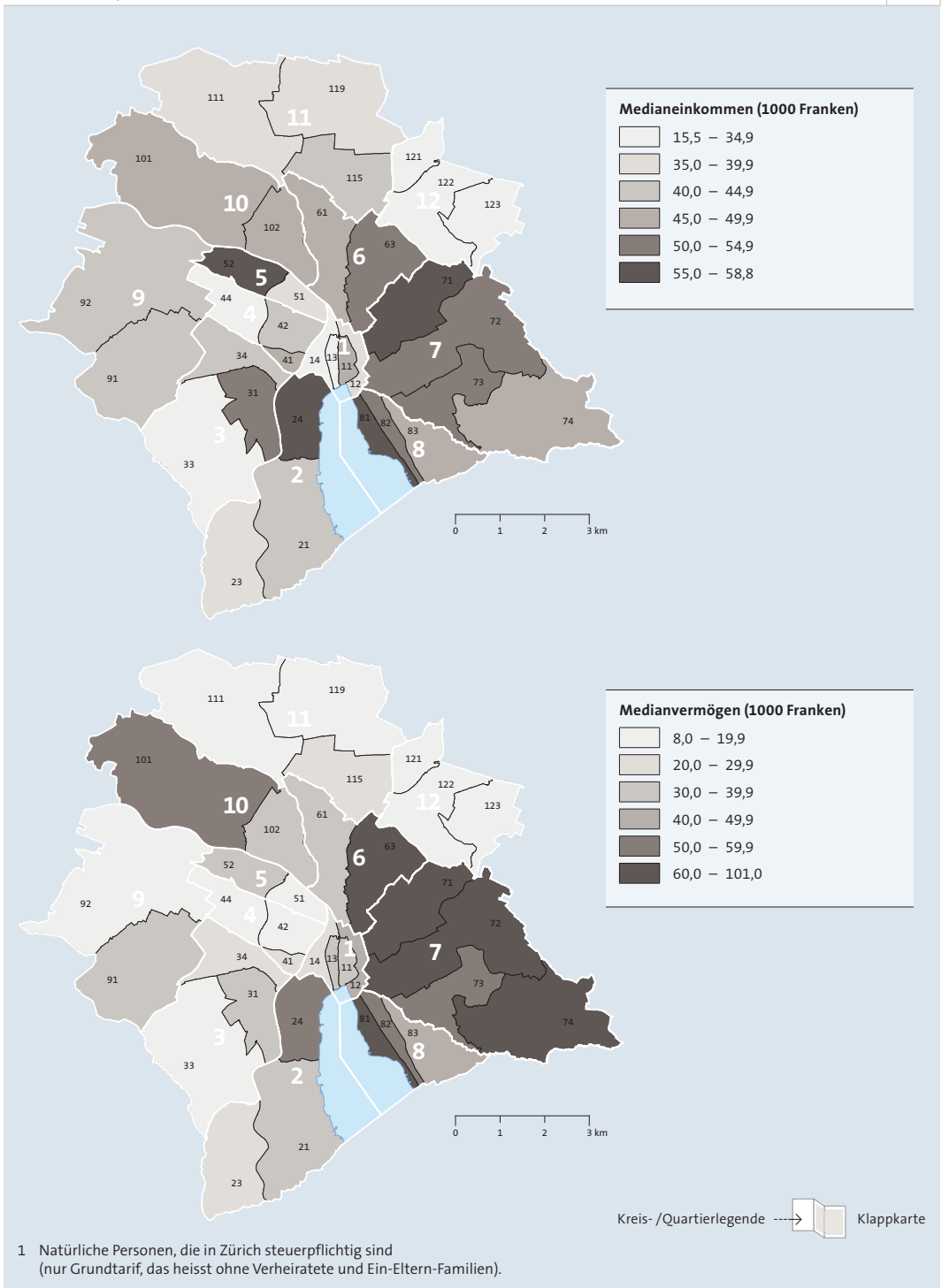
4 Provisorischer Wert gemäss Rechnungsstellung per 31.12.2013.

5 Provisorischer Wert gemäss Rechnungsstellung per 31.12.2014.

6 Für den Steuersatz massgebendes Vermögen unter 1000 Franken wird nicht berücksichtigt; die entsprechenden Vermögenssteuern resultieren aus Zwischentaxationen innerhalb des Steuerjahres.

Steuerbares Einkommen und Vermögen pro steuerpflichtiger Person (Median, nur Grundtarif)¹

► nach Stadtquartier, 2013



Juristische Personen – Steuerpflichtige

► nach Ertrags- und Kapitalklasse, 2014

T_18.1.4

Steuerbarer
Reingewinn

(1000 Franken)

	Total	Kapitalklasse (1000 Franken)									
		unter 1	1– 19	20– 99	100– 499	500– 999	1000– 4999	5000– 9999	10000– 49999	50000– 99999	100000 u. m.
Total	28776	1565	328	10138	10843	1760	2490	570	640	152	290
Ohne	18665	1522	229	7525	6828	733	1096	243	291	64	134
0,1–9,9	3347	23	81	1678	1342	121	83	12	6	–	1
10,0–49,9	2611	7	12	766	1339	228	229	20	9	–	1
50,0–99,9	1018	5	–	110	562	178	134	15	12	2	–
100,0–199,9	920	4	4	39	398	205	209	39	21	–	1
200,0–499,9	859	1	2	13	259	189	288	59	36	6	6
500,0–999,9	502	1	–	5	68	81	217	64	47	14	5
1000,0–2999,9	453	2	–	2	34	24	189	74	102	14	12
3000,0–4999,9	119	–	–	–	10	–	20	21	43	9	16
5000,0–9999,9	107	–	–	–	2	1	17	15	39	18	15
10000,0 u. m.	175	–	–	–	1	–	8	8	34	25	99

Juristische Personen – Steuerpflichtige

► nach Gesellschaftsart und Kapitalklasse, 2014

T_18.1.5

Kapitalklasse (1000 Franken)	Total	Gesellschaftsart					
		AG	GmbH	Genossen- schaft	Holding	Vereine/ Stiftungen	nach öffent- lichem Recht
Total	28776	15932	10718	301	288	1527	10
Ohne	1565	464	560	19	–	521	1
1–19	328	38	114	26	–	150	–
20–99	10138	1331	8498	52	5	252	–
100–499	10843	9244	1187	62	27	322	1
500–999	1760	1463	143	24	23	103	4
1000–4999	2490	2115	142	64	66	100	3
5000–9999	570	442	34	19	34	41	–
10000–49999	640	503	22	28	56	31	–
50000–99999	152	127	3	2	15	5	–
100000 u. m.	290	205	15	5	62	2	1

Juristische Personen – Steuerpflichtige, Steuerbemessungsgrundlagen und Steuererträge

T_18.1.6

► nach Ertrags- und Kapitalklasse, 2014

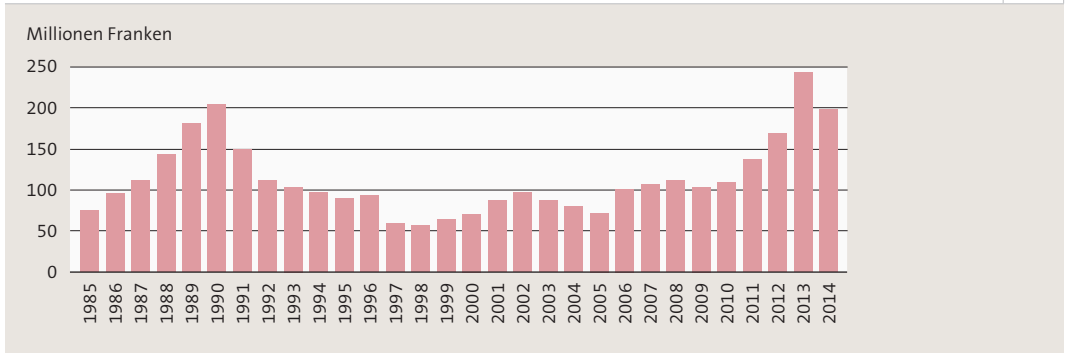
	Steuerpflichtige	Satzbestimmender Ertrag (1000 Franken)	Satzbestimmendes Kapital (1000 Franken)	Einfache Staatssteuer – 100 %		Gemeindesteuer – 119 %	total
				vom Ertrag	vom Kapital		
Ertragsklasse (1000 Franken)							
Total	28 776	11 987 889	384 197 587	453 208 244	109 007 917	562 216 161	669 037 255
Ohne	18 665	–	261 691 375	–	54 896 309	54 896 309	65 326 630
0,1–9,9	3 347	10 460	877 708	772 168	513 102	1 285 270	1 529 471
10,0–49,9	2 611	63 468	1 338 840	4 707 660	741 336	5 448 996	6 484 305
50,0–99,9	1 018	71 992	1 009 292	5 350 579	515 095	5 865 674	6 980 152
100,0–199,9	920	132 086	3 215 003	9 344 990	837 474	10 182 464	12 117 132
200,0–499,9	859	271 681	3 790 924	18 401 393	1 388 172	19 789 565	23 549 582
500,0–999,9	502	353 471	4 512 736	22 567 483	1 704 151	24 271 634	28 883 245
1000,0–2999,9	453	764 433	7 353 692	42 324 669	3 742 444	46 067 113	54 819 865
3000,0–4999,9	119	456 062	5 819 879	21 949 123	2 040 497	23 989 620	28 547 648
5000,0–9999,9	107	747 940	6 674 745	38 643 478	3 047 210	41 690 688	49 611 919
10 000,0 u. m.	175	9 116 297	87 913 393	289 146 701	39 582 127	328 728 828	391 187 306
Kapitalklasse (1000 Franken)							
Total	28 776	11 987 889	384 197 587	453 208 244	109 007 917	562 216 161	669 037 255
Ohne	1 565	4 889	–	385 840	–	385 840	459 150
1–19	328	1 726	3 008	122 840	1 239	124 079	147 655
20–99	10 138	43 201	330 519	3 333 929	229 087	3 563 016	4 240 004
100–499	10 843	378 351	1 943 432	27 302 614	1 352 917	28 655 531	34 100 088
500–999	1 760	208 462	1 210 459	14 066 410	786 874	14 853 284	17 675 408
1000–4999	2 490	1 164 725	5 281 182	56 708 759	3 062 754	59 771 513	71 128 101
5000–9999	570	557 122	3 948 984	25 903 080	1 965 193	27 868 273	33 163 245
10 000–49 999	640	1 442 892	14 167 616	72 231 384	6 463 134	78 694 518	93 646 476
50 000–99 999	152	904 093	10 795 150	36 272 398	4 185 831	40 458 229	48 145 293
100 000 u. m.	290	7 282 428	34 651 723	216 880 990	90 960 888	307 841 878	366 331 835

Die Grundstückgewinnsteuer erreichte 1990 als Folge der Immobilienblase am Ende der 1980er Jahre einen Spitzenwert von 205 Millionen Franken. In den 1990er Jahren ging der Betrag auf weniger als die Hälfte zurück und ist in den Folgejahren wieder angestiegen. 2013 erreichte das Steueraufkommen aus der Grundstückgewinnsteuer mit 243,3 Millionen Franken einen neuen Höchstwert. Dies kam insbesondere dadurch zu Stande, dass im Jahr 2012 die bedeutendsten Finanzinstitute zur Schaffung von Eigenkapital in grossem Umfang Liegenschaften verkauften. Viele dieser Verkäufe fanden im Jahr 2013 ihren steuerlichen Abschluss. Das Ergebnis des Jahres 2014 mit 197,5 Millionen Franken liegt im Vergleich der letzten 30 Jahre an dritter Stelle.

Grundstückgewinnsteuern

G_18.1.2

► nach Rechnungsjahr, 1985–2014



Natürliche Personen¹ – Steuerertrag der einfachen Staatssteuer²

G_18.1.3

► pro Steuerperiode³, 2004–2014



- 1 Primär- und Sekundärsteuerpflichtige.
- 2 Steuersatz 100%.
- 3 Stand per 31.8.2015.
- 4 Einschätzungsstand 16%.

Natürliche Personen¹ – Steuerertrag und Einschätzungsstand der Einkommens- und Vermögenssteuer

T_18.1.7

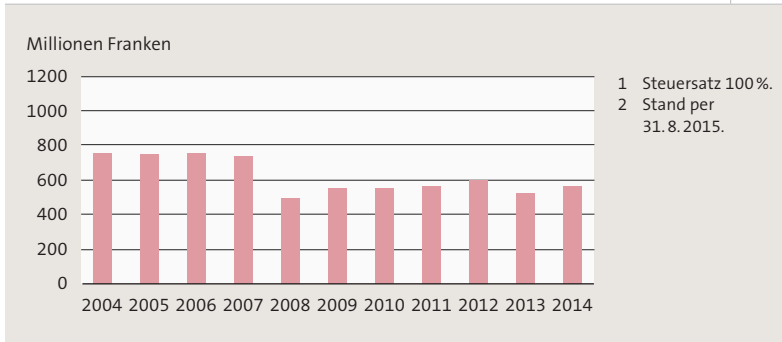
► pro Steuerperiode², 2004–2014

Steuerjahr	Gemeindesteuer		Einfache Staatssteuer ⁴	
	Steuerfuss Gemeinde (%)	total (Mio. Fr.)	Einschätzungsstand (%) ³	total (Mio. Fr.)
2004	122	1 044,4	100	856,1
2005	122	1 103,8	100	904,8
2006	122	1 134,9	100	930,2
2007	122	1 246,3	100	1 021,6
2008	119	1 232,0	100	1 035,3
2009	119	1 241,8	100	1 043,5
2010	119	1 281,5	99	1 076,9
2011	119	1 309,7	98	1 100,6
2012	119	1 256,8	94	1 056,1
2013	119	1 154,6	58	970,3
2014	119	1 164,1	16	978,2

- 1 Primär- und Sekundärsteuerpflichtige.
- 2 Stand per 30.8.2015.
- 3 Anteil des definitiv eingeschätzten Betrags.
- 4 Steuersatz 100%.

Juristische Personen – Steuerertrag der einfachen Staatssteuer ¹
 ► pro Steuerperiode ², 2004–2014

G_18.1.4



Juristische Personen – Steuerertrag und Einschätzungsstand der Ertrags- und Kapitalsteuer
 ► pro Steuerperiode ¹, 2004–2014

T_18.1.8

Steuerjahr	Gemeindesteuer		Einfache Staatssteuer ³	
	Steuerfuss Gemeinde (%)	total (Mio. Fr.)	Einschätzungsstand (%) ²	total (Mio. Fr.)
2004	122	924,9	100	758,1
2005	122	908,7	100	744,8
2006	122	920,3	100	754,3
2007	122	900,4	100	738,0
2008	119	590,7	99	496,4
2009	119	662,8	95	556,0
2010	119	660,7	93	555,2
2011	119	653,3	78	560,9
2012	119	711,8	58	598,2
2013	119	623,4	38	523,9
2014	119	672,4	1	565,0

1 Stand per 31. 8. 2015.
 2 Anteil des definitiv eingeschätzten Betrags.
 3 Steuersatz 100%.

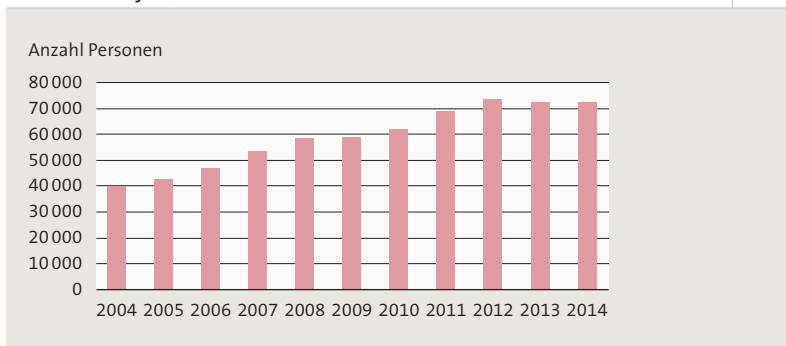
Die Quellensteuer wird von allen ausländischen Arbeitnehmenden ohne Niederlassungsbewilligung erhoben. Der geschuldete Steuerbetrag wird direkt an der Quelle – beim Arbeitgeber – eingefordert. Sofern das Bruttoeinkommen 120 000 Franken übersteigt, erfolgt nachträglich eine Besteuerung im ordentlichen Steuerverfahren (Steuern für natürliche Personen).

Im Jahr 2000 zählte die Stadt Zürich rund 34 000 quellensteuerpflichtige Personen. Ab 2003 bis 2012 stieg ihre Anzahl kontinuierlich auf über 73 000 Steuersubjekte an. Im ähnlichen Ausmass stieg auch der Nettoertrag der Quellensteuer. Seither hat sich die Zahl der so besteuerten Personen stabilisiert, das Aufkommen aus der Quellensteuer betrug im Jahr 2014 255,8 Millionen Franken.

Quellensteuer – Steuerpflichtige

G 18.1.5

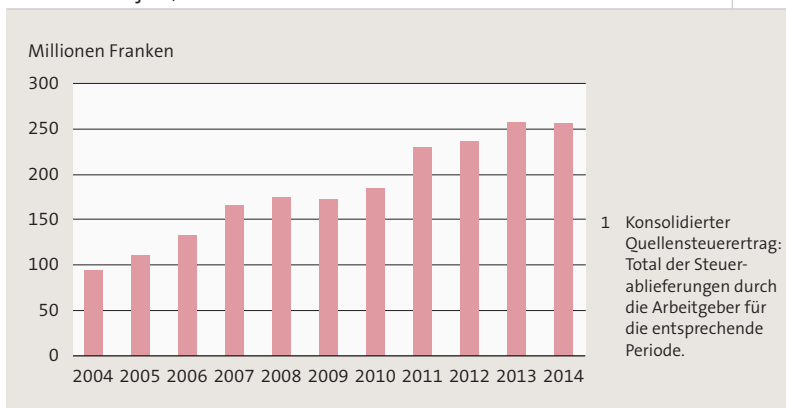
► nach Steuerjahr, 2004 – 2014



Quellensteuer – Steuerertrag netto¹

G 18.1.6

► nach Steuerjahr, 2004 – 2014



1 Konsolidierter Quellensteuerertrag: Total der Steuerablieferungen durch die Arbeitgeber für die entsprechende Periode.

18.2 Städtische Rechnung

Im Rechnungsjahr 2014 stand einem Aufwand von 8541,3 Millionen Franken ein Ertrag von 8484,6 Millionen Franken gegenüber. Daraus resultierte ein Aufwandüberschuss von 56,8 Millionen Franken. Das Eigenkapital sank von 723,9 auf 667,1 Millionen Franken.

Der Aufwand stieg um 326,6 Millionen Franken, wobei der Personalaufwand um 39,9 Millionen Franken zunahm. Der Sachaufwand sank um 2,6 Millionen Franken. Deutlich mehr wurde für Einlagen in Spezialfinanzierungen aufgewendet: plus 202,2 Millionen Franken. Der Anteil des Personalaufwands am Gesamtaufwand ging gegenüber 2013 von 32,6 auf 31,8 Prozent zurück. Der Anteil des Sachaufwands betrug 19,0 Prozent.

Der Ertrag stieg gegenüber dem Vorjahr um 255,8 Millionen Franken. Dafür waren insbesondere die höheren Entnahmen aus Spezialfinanzierungen (+188,0 Millionen) sowie die höheren Steuereinnahmen (+35,4 Millionen) verantwortlich. Die durchlaufenden Beiträge gingen um 47,3 Millionen zurück.

Die Nettoinvestitionen beliefen sich gemäss der Rechnung 2014 auf 736,3 Millionen Franken und liegen damit etwas unter den Werten aus dem Jahr 2013.

Verwaltungsrechnung

► Aktiven und Passiven, 2014



T_18.2.1

	Einheit	2004	2013	2014
Aktiven	Mio. Fr.	9 605,9	12 909,3	13 377,8
Finanzvermögen		5 398,1	5 034,9	5 373,3
Flüssige Mittel		127,5	573,9	843,9
Guthaben		2 068,2	1 628,8	1 571,1
Anlagen des Finanzvermögens		2 887,2	2 573,0	2 698,7
Transitorische Aktiven		315,3	259,3	259,5
Verwaltungsvermögen		3 442,1	7 503,6	7 689,7
Sachgüter		3 084,8	6 583,3	6 820,1
Darlehen und Beteiligungen		221,3	779,9	729,9
Investitionsbeiträge		133,3	138,4	137,8
Übrige aktivierte Ausgaben		2,7	2,1	1,9
Spezialfinanzierungen		765,7	370,7	314,8
Vorschüsse für Spezialfinanzierungen		765,7	370,7	314,8
Bilanzfehlbetrag	
Passiven	Mio. Fr.	9 605,9	12 909,3	13 377,8
Fremdkapital		7 119,7	9 330,8	9 532,5
Laufende Verpflichtungen		1 425,2	2 023,5	1 935,4
Kurzfristige Schulden		130,4	245,9	227,2
Mittel- und langfristige Schulden		4 100,5	5 811,6	6 294,7
Verpflichtungen für Sonderrechnungen		101,9	85,2	97,6
Rückstellungen		829,5	926,1	713,6
Transitorische Passiven		532,2	238,5	264,1
Verrechnungen	
Spezialfinanzierungen		2 039,2	2 854,6	3 178,2
Verpflichtungen für Spezialfinanzierungen		2 039,2	2 854,6	3 178,2
Eigenkapital		447,1	723,9	667,1

Laufende Rechnung und Investitionsrechnung

► nach Departement, 2014



T_18.2.11

Departement	Laufende Rechnung (1000 Fr.)			Investitionsrechnung (1000 Fr.)		
	Aufwand	Ertrag	Saldo	Ausgaben	Einnahmen	Nettoinvestition
2004	6 666 178,3	6 666 604,1	425,8	666 226,2	74 598,4	591 627,8
2013	8 214 738,3	8 228 736,6	13 998,2	966 945,6	99 623,9	867 321,7
2014	8 541 315,2	8 484 552,2	- 56 763,0	927 362,4	191 097,2	736 265,1
Total						
Behörden und Gesamtverwaltung	60 307,9	30 177,4	- 30 130,5	-	-	-
Präsidialdepartement	229 206,3	87 515,8	-141 690,5	3 550,0	50,0	3 500,0
Finanzdepartement	1 214 891,0	3 712 245,1	2 497 354,1	97 091,3	5 995,6	91 095,7
Polizeidepartement	564 295,2	268 245,5	-296 049,8	15 168,7	3 174,9	11 993,8
Gesundheits- und Umweltschutzdepartement	1 117 728,1	1 006 512,7	-111 215,3	92 542,1	1 219,2	91 322,8
Tiefbau- und Entsorgungsdienstleistungen	692 992,2	504 014,1	-188 978,2	222 385,8	91 463,8	130 922,0
Hochbaudepartement	445 855,6	468 473,8	22 618,2	164 785,3	9 836,0	154 949,4
Departement der Industriellen Betriebe	1 731 521,8	1 693 570,5	- 37 951,4	329 492,9	79 334,6	250 158,3
Schul- und Sportdepartement	1 099 679,8	1 768 053,3	-922 874,5	2 238,3	23,1	2 215,1
Sozialdepartement	1 384 837,3	536 992,1	-847 845,1	108,0	-	108,0

Gemäss der Rechnung 2014 betragen die Nettoinvestitionen 736,3 Millionen Franken. Dies entspricht einer merklichen Abnahme gegenüber dem Jahr 2013. Damals betragen die Nettoinvestitionen 867,3 Millionen Franken.

Laufende Rechnung

► Aufwand und Ertrag nach Sachgruppe, 2014



T_18.2.12

	Einheit	2004	2013	2014
Aufwand	1000 Fr.	6 666 178,3	8 214 738,3	8 541 315,2
Personalaufwand		1 999 076,0	2 676 268,9	2 716 204,3
Sachaufwand		1 294 211,6	1 625 224,2	1 622 643,2
Passivzinsen		187 747,7	181 049,6	175 617,1
Abschreibungen		487 420,5	607 721,3	646 546,9
Anteile und Beiträge ohne Zweckbindung		–	227 301,8	270 187,9
Entschädigungen an Gemeinwesen		153 888,4	224 761,6	232 482,5
Eigene Beiträge		1 052 481,5	1 502 679,2	1 540 954,3
Durchlaufende Beiträge		62 984,2	100 744,4	53 409,7
Einlagen in Spezialfinanzierungen		367 218,1	185 427,1	387 589,0
Interne Verrechnungen		1 061 150,2	883 560,1	895 680,3
Ertrag	1000 Fr.	6 666 604,1	8 228 736,5	8 484 552,3
Steuern		1 976 089,9	2 489 218,1	2 524 583,8
Regalien und Konzessionen		1 596,3	12 391,7	7 080,4
Vermögenserträge		309 853,1	424 683,9	376 691,6
Entgelte		2 094 936,1	2 760 685,3	2 855 438,1
Anteile und Beiträge ohne Zweckbindung		9 017,8	439 149,9	438 344,1
Rückerstattungen von Gemeinwesen		140 761,7	38 307,3	38 186,6
Beiträge für eigene Rechnung		845 979,4	958 137,3	985 312,2
Durchlaufende Beiträge		62 984,2	100 744,4	53 409,7
Entnahmen aus Spezialfinanzierungen		164 235,4	121 858,5	309 825,5
Interne Verrechnungen		1 061 150,2	883 560,1	895 680,3
Ergebnis	1000 Fr.			
Ertrags (+) / Aufwandüberschuss (–) brutto		425,8	13 998,2	– 56 762,9
Abschreibung Bilanzfehlbetrag		–	–	–
Ertrags (+) / Aufwandüberschuss (–) netto		425,8	13 998,2	– 56 762,9

Investitionsrechnung

► Ausgaben und Einnahmen nach Sachgruppe, 2014



T_18.2.13

	Einheit	2004	2013	2014
Ausgaben	1000 Fr.	666 226,2	966 945,6	927 362,3
Sachgüter		608 537,9	772 427,3	826 945,0
Darlehen und Beteiligungen		10 566,2	135 998,8	37 384,8
Eigene Beiträge		46 060,2	28 590,8	24 823,9
Durchlaufende Beiträge		305,3	29 097,4	38 002,8
Übrige zu aktivierende Ausgaben		756,6	–	–
Passivierungen		–	831,4	205,9
Einnahmen	1000 Fr.	74 598,4	99 623,9	191 097,1
Abgang von Sachgütern		1 828,8	557,9	14 121,3
Nutzungsabgaben und Vorteilsentgelte		9 119,7	8 666,1	10 100,7
Rückzahlung von Darlehen und Beteiligungen		9 328,7	9 451,3	48 109,5
Rückerstattungen für Sachgüter		1 570,7	580,0	2 069,0
Rückzahlung von eigenen Beiträgen		63,5	1 691,5	1 290,8
Beiträge für eigene Rechnung		52 381,9	50 739,7	77 403,0
Durchlaufende Beiträge		305,3	29 097,4	38 002,8
Ergebnis	1000 Fr.			
Nettoinvestitionen		591 627,8	867 321,7	736 265,2