



ABC - Dienst

Allgemeines Beratungs-Center und Dienstleistungen

A - O Büro

Steuer-, Versicherungs- und Sozialberatung

ÖFFENTLICHE FINANZEN

18.1 Steuern | 390

18.2 Städtische Rechnung | 401

METHODEN

Die Angaben über die Steuern beruhen auf Meldungen des Steueramtes der Stadt Zürich.

Die Angaben über die städtischen Finanzen stammen aus der Verwaltungsrechnung der Stadt Zürich.

GLOSSAR

STEUERN

Ehegatten, Kinder unter elterlicher Sorge Einkommen und Vermögen der Ehegatten, die in rechtlich und tatsächlich ungetrennter Ehe leben, werden ohne Rücksicht auf den Güterstand zusammengerechnet. Einkommen und Vermögen von Kindern unter elterlicher Sorge werden bis zum Beginn des Jahres, in dem sie mündig werden, der Inhaberin und dem Inhaber der elterlichen Sorge zugerechnet. Vorbehalten bleibt das Erwerbseinkommen, für welches das unmündige Kind selbstständig besteuert wird.

Erbengemeinschaften Erbengemeinschaften sind als solche nicht steuerpflichtig; ihr Einkommen und Vermögen wird den einzelnen Erben oder Bedachten zugerechnet. Ist die Erbfolge ungewiss, wird die Erbengemeinschaft als Ganzes nach den für natürliche Personen geltenden Bestimmungen besteuert.

Juristische Person Als juristische Personen (so genannte Personengemeinschaften mit eigener Rechtspersönlichkeit) werden besteuert:

- a) Kapitalgesellschaften (Aktiengesellschaften, Kommanditaktiengesellschaften, Gesellschaften mit beschränkter Haftung)
- b) Vereine, Stiftungen und übrige juristischen Personen (z. B. Allgemainschaften und ähnliche Körperschaften sowie Organisationen des öffentlichen Rechts).

Kapital (steuerbar) juristischer Personen Das steuerbare Eigenkapital besteht bei Kapitalgesellschaften und Genossenschaften aus dem einbezahlten Aktien-, Grund- oder Stammkapital, dem Partizipationskapital, den offenen und den aus versteuertem Gewinn gebildeten stillen Reserven. Steuerbar ist mindestens das einbezahlte Aktien-, Grund- oder Stammkapital, einschliesslich des einbezahlten Partizipationskapitals.

Reineinkommen natürlicher Personen Dieses entspricht dem steuerlichen Nettoeinkommen, vermindert um die Abzüge für Krankheits-, Unfall- und Invaliditätskosten sowie den Abzügen für gemeinnützige Zuwendungen.

Reingewinn (steuerbar) juristischer Personen Der steuerbare Reingewinn setzt sich zusammen aus dem Saldo der Erfolgsrechnung unter Berücksichtigung des Saldovortrags des Vorjahres, korrigiert um geschäftsmässig nicht begründete Aufwendungen sowie vermindert um allfällige Vorjahresverluste.

Reinvermögen natürlicher Personen Das Total der Vermögenswerte vermindert um das Total der Schulden, jedoch ohne Abzug der persönlichen Freibeträge.

Steuerbares Einkommen (gesamt) natürlicher Personen Dieses entspricht dem Reineinkommen vermindert um die Sozialabzüge.

Steuerbares Vermögen (gesamt) natürlicher Personen Das steuerbare Vermögen entspricht dem Total der Vermögenswerte abzüglich der Schulden.

Steuerberechnung für Vereine und Stiftungen Die Gewinnsteuer der Vereine und Stiftungen beträgt vier Prozent des Reingewinns. Gewinne, die auf ein Jahr berechnet Fr. 10 000 nicht erreichen, werden nicht besteuert. Eigenkapital der Vereine und Stiftungen unter Fr. 100 000 wird nicht besteuert.

Steuern von Personengemeinschaften Einfache Gesellschaften, Kollektiv- und Kommanditgesellschaften sind als solche nicht steuerpflichtig; ihr Einkommen und Vermögen wird den Teilhabern und Kommanditären zugerechnet.

Steuerpflicht in der Stadt Zürich, juristische Personen Juristische Personen sind auf Grund persönlicher Zugehörigkeit steuerpflichtig, wenn sich ihr Sitz oder ihre tatsächliche Verwaltung in der Stadt Zürich befindet oder wenn sie in der Stadt Zürich Betriebsstätten unterhalten oder Grundeigentum haben.

Steuerpflicht in der Stadt Zürich, natürliche Personen Natürliche Personen sind auf Grund persönlicher Zugehörigkeit steuerpflichtig, wenn sie ihren steuerrechtlichen Wohnsitz oder Aufenthalt in der Stadt Zürich haben. Einen steuerrechtlichen Wohnsitz in der Stadt hat eine Person, wenn sie sich hier mit der Absicht dauernden Verbleibens aufhält (Primärsteuerpflichtige).

Natürliche Personen ohne Wohnsitz oder Aufenthalt in der Stadt Zürich sind aufgrund wirtschaftlicher Zugehörigkeit steuerpflichtig, wenn sie entweder in der Stadt Zürich Geschäftsbetriebe oder Betriebsstätten unterhalten oder Grundeigentum haben (Sekundärsteuerpflichtige).

Investitionsrechnung Die Investitionsrechnung enthält jene Finanzvorfälle, die Vermögenswerte mit mehrjähriger Nutzungsdauer schaffen.

Laufende Rechnung Die Laufende Rechnung enthält den Aufwand und Ertrag einer Rechnungsperiode.

18.1 Steuern

Die Steuereinnahmen der Stadt Zürich beliefen sich gemäss städtischer Rechnung 2012 auf 2405,5 Millionen Franken. Dies entspricht einer Zunahme um 15,3 Millionen Franken oder 0,6 Prozent gegenüber dem Vorjahr. Die Steuererträge der natürlichen Personen gingen um 68,0 auf 1327,5 Millionen Franken zurück, diejenigen der juristischen Personen stiegen um 72,0 auf 740,7 Millionen Franken.

Das steuerbare Gesamteinkommen der 234 494 natürlichen Personen belief sich auf 14,2 Milliarden Franken. Dies entspricht einer Zunahme von 243,0 Millionen gegenüber dem Vorjahr. Das steuerbare Gesamtvermögen stieg um 4,8 Mia. auf 72,7 Milliarden Franken.

Von den steuerpflichtigen natürlichen Personen wiesen 21832 (9,3 %) ein steuerbares Einkommen unter 2000 Franken aus. Am häufigsten war die Klasse mit einem steuerbaren Einkommen zwischen 40 000 und 49 999 Franken vertreten (11,7 %). Heterogener war die Verteilung der Vermögensklassen bei den steuerpflichtigen natürlichen Personen: 34,2 Prozent haben ein steuerbares Vermögen unter 1000 Franken. 5,5 Prozent versteuerten 2012 über eine Million Franken.

☞ Weitere Daten zu den Steuern
siehe Agglomeration (Kapitel 20).

Effektive Einnahmen aus Gemeindesteuern

► nach Rechnungsjahr, 2012

T_18.1.1

	Einheit	2002	2011	2012
Gemeindesteuerzufuss	Prozent	122	119	119
Steuern total	Mio. Fr.	2 343,8	2 390,2	2 405,5
Einkommens- und Vermögenssteuer		2 089,6	2 064,2	2 068,2
Natürliche Personen		1 193,8	1 395,5	1 327,5
Juristische Personen		895,8	668,7	740,7
Quellensteuern		104,2	167,6	152,4
Grundsteuern¹		138,4	137,3	168,8
Übrige Steuern²		11,6	21,0	16,1

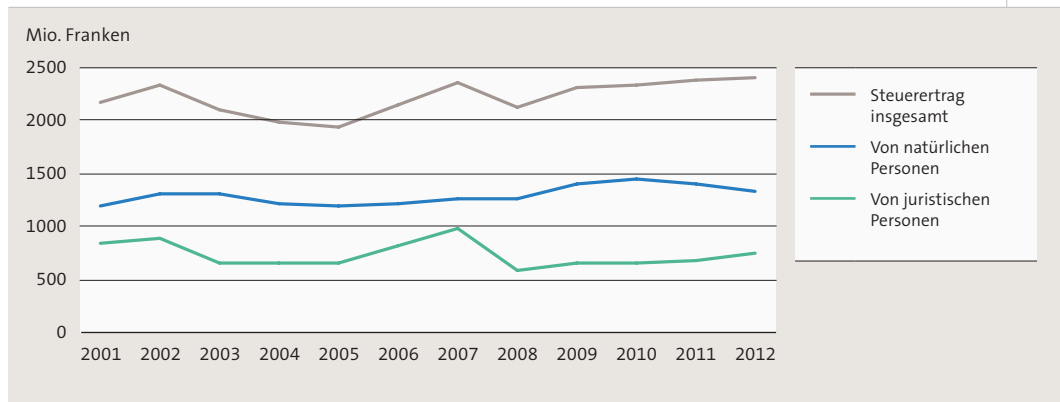
1 Bis 2005 inkl. Handänderungssteuern.

2 Personalsteuern und Nachsteuern.

Steuerertrag nach Rechnungsjahr

► 2001–2012

G_18.1.1



Natürliche Personen¹ – Steuerpflichtige

► nach Altersklasse, steuerbarem Gesamteinkommen und steuerbarem Gesamtvermögen, 2012

T_18.1.2

	Total	Altersklasse					
		18–29	30–39	40–49	50–64	65 und mehr	
2002	225 635	42 586	47 846	36 145	43 650	55 408	
2011 ²	231 633	40 587	50 195	42 292	45 447	53 112	
Total	2012³	234 494	40 833	51 645	42 627	46 115	53 274
Steuerbares Gesamteinkommen (1000 Franken)							
Unter 2,0	21 832	11 959	2 297	2 157	3 028	2 391	
2,0–4,9	3 803	2 260	500	290	440	313	
5,0–9,9	6 337	3 034	913	648	924	818	
10,0–14,9	7 664	2 295	1 329	1 021	1 369	1 650	
15,0–19,9	9 031	2 008	1 404	1 216	1 537	2 866	
20,0–29,9	22 961	4 469	3 974	3 111	3 370	8 037	
30,0–39,9	25 995	4 606	5 681	4 086	4 202	7 420	
40,0–49,9	27 449	4 723	6 973	4 633	4 615	6 505	
50,0–59,9	24 298	2 842	6 847	4 471	4 811	5 327	
60,0–69,9	20 536	1 419	6 235	4 169	4 295	4 418	
70,0–79,9	14 531	560	4 173	3 241	3 359	3 198	
80,0–89,9	11 019	319	3 137	2 673	2 760	2 130	
90,0–99,9	7 596	100	1 919	1 944	2 073	1 560	
100,0–149,9	18 944	196	4 475	5 299	5 324	3 650	
150,0–199,9	6 035	27	1 120	1 854	1 804	1 230	
200,0–299,9	3 802	9	498	1 120	1 248	927	
300,0–399,9	1 168	5	105	354	375	329	
400,0–499,9	523	0	33	138	203	149	
500,0–999,9	708	1	23	155	281	248	
1000,0 und mehr	262	1	9	47	97	108	
Steuerbares Gesamtvermögen (1000 Franken)							
Unter 1	80 113	23 941	20 652	15 174	14 266	6 080	
1–9	20 809	5 932	5 236	3 359	3 342	2 940	
10–24	19 879	4 591	5 340	3 289	3 202	3 457	
25–49	19 585	3 234	5 472	3 471	3 294	4 114	
50–74	12 697	1 342	3 626	2 488	2 440	2 801	
75–99	8 829	577	2 230	1 927	1 841	2 254	
100–149	13 079	530	3 197	2 841	2 849	3 662	
150–199	8 789	215	1 724	1 891	2 087	2 872	
200–299	12 327	189	1 822	2 594	3 026	4 696	
300–399	7 571	86	811	1 381	1 907	3 386	
400–499	5 346	47	452	1 016	1 380	2 451	
500–599	4 148	24	294	699	1 074	2 057	
600–799	5 308	45	268	833	1 352	2 810	
800–999	3 222	15	129	438	837	1 803	
1000–1999	7 070	42	233	769	1 783	4 243	
2000–2999	2 235	11	71	191	553	1 409	
3000–3999	1 082	5	30	81	287	679	
4000–4999	647	1	11	36	161	438	
5000–9999	1 070	4	25	95	254	692	
10 000 und mehr	688	2	22	54	180	430	

1 Primärsteuerpflichtige.

2 Provisorischer Wert gemäss Rechnungsstellung per 31.12.2011.

3 Provisorischer Wert gemäss Rechnungsstellung per 31.12.2012.

Natürliche Personen¹ – Steuerertrag

► Staats- und Gemeindesteuer, 2012



T_18.1.3



	Steuerpflichtige		Bemessungsgrundlagen		Steueraufkommen (1000 Franken)			
	Pflichtige	Steuerbares Gesamteinkommen (1000 Fr.)	Steuerbares Gesamtvermögen (1000 Fr.)	total Staats- und Gemeindesteuer	total Staatssteuer ²	Einkommenssteuer	Vermögenssteuer	
2002	225 635	11 494 424	63 650 417	1 614 501	746 796	639 905	106 891	
2011 ⁴	231 633	13 914 062	67 819 450	1 919 091	876 297	774 106	102 191	
Total	2012⁵	234 494	14 157 069	72 668 013	1 883 528	860 058	750 779	109 280
Steuerbares Gesamteinkommen (1000 Franken)								
unter 2,0	21 832	2 339	1 722 929	5 454	2 490	–	2 490	
2,0–4,9	3 803	13 134	230 814	599	273	–	273	
5,0–9,9	6 337	46 540	327 492	881	402	111	291	
10,0–14,9	7 664	94 351	387 688	2 425	1 107	834	274	
15,0–19,9	9 031	156 561	543 423	5 901	2 695	2 322	373	
20,0–29,9	22 961	556 274	1 941 738	28 624	13 070	11 760	1 310	
30,0–39,9	25 995	891 990	2 637 994	58 759	26 830	25 051	1 780	
40,0–49,9	27 449	1 211 546	3 106 887	94 978	43 369	41 352	2 017	
50,0–59,9	24 298	1 314 240	3 516 779	118 897	54 291	51 794	2 497	
60,0–69,9	20 536	1 314 525	3 529 880	130 295	59 495	56 955	2 541	
70,0–79,9	14 531	1 078 733	3 359 537	118 143	53 947	51 292	2 654	
80,0–89,9	11 019	926 517	3 030 822	108 039	49 333	46 655	2 677	
90,0–99,9	7 596	716 678	2 643 070	88 523	40 421	38 040	2 381	
100,0–149,9	18 944	2 248 590	9 873 495	311 225	142 112	130 816	11 296	
150,0–199,9	6 035	1 022 732	5 634 928	167 368	76 424	68 498	7 926	
200,0–299,9	3 802	894 591	6 513 291	172 652	78 837	67 441	11 395	
300,0–399,9	1 168	397 052	3 683 774	91 335	41 706	33 966	7 740	
400,0–499,9	523	229 893	2 532 478	58 779	26 840	21 149	5 691	
500,0–999,9	708	469 116	6 226 090	135 931	62 069	46 916	15 153	
1 000,0 und mehr	262	571 668	11 224 904	184 722	84 348	55 827	28 521	
Steuerbares Gesamtvermögen (1000 Franken)								
unter 1 ⁶	80 113	3 006 838	–	261 602	119 453	119 453	–	
1–9	20 809	708 622	93 740	58 510	26 717	26 717	–	
10–24	19 879	827 707	324 725	75 459	34 456	34 456	–	
25–49	19 585	952 201	697 489	92 343	42 166	42 166	–	
50–74	12 697	743 765	772 629	77 445	35 363	35 363	–	
75–99	8 829	547 565	762 969	57 871	26 425	26 398	27	
100–149	13 079	891 075	1 591 442	98 576	45 012	44 828	184	
150–199	8 789	639 629	1 517 121	73 390	33 512	33 232	280	
200–299	12 327	947 523	3 006 053	111 819	51 059	50 274	785	
300–399	7 571	614 474	2 609 930	76 076	34 738	33 820	918	
400–499	5 346	466 045	2 381 824	60 476	27 614	26 519	1 096	
500–599	4 148	376 561	2 260 695	50 659	23 132	21 908	1 224	
600–799	5 308	514 066	3 660 552	72 756	33 222	30 908	2 314	
800–999	3 222	339 478	2 869 671	51 394	23 468	21 252	2 216	
1000–1999	7 070	883 663	9 742 326	150 988	68 944	58 917	10 028	
2000–2999	2 235	365 958	5 379 158	75 109	34 296	26 852	7 445	
3000–3999	1 082	207 184	3 701 505	48 338	22 072	15 863	6 209	
4000–4999	647	156 780	2 864 768	40 115	18 317	12 825	5 493	
5000–9999	1 070	338 254	7 409 135	100 103	45 709	29 180	16 529	
10 000 und mehr	688	629 682	21 022 281	250 496	114 382	59 849	54 533	

T_18.1.3

Gemeindesteuer³

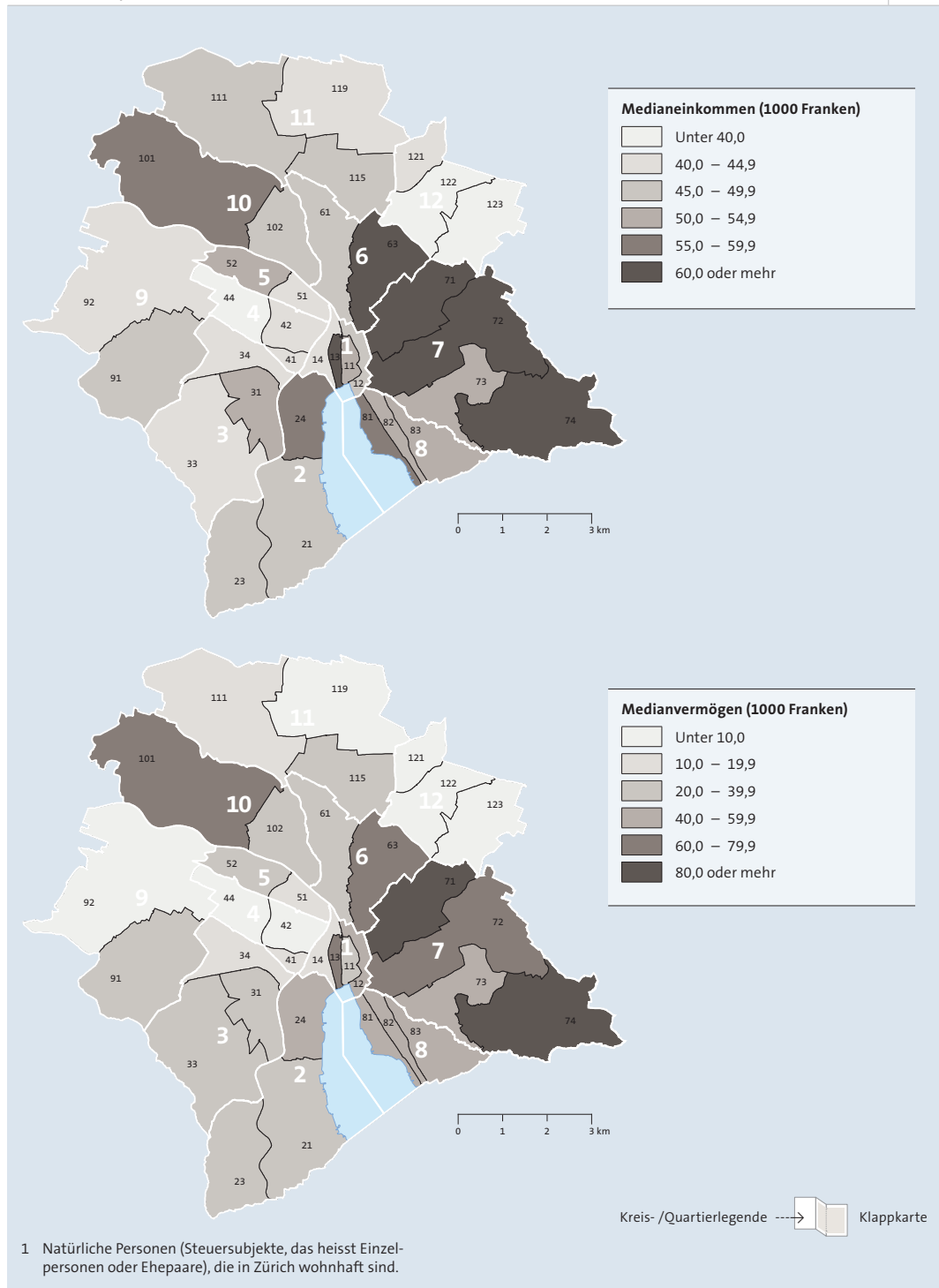
total	Einkommens- steuer	Vermögenssteuer
867 705	743 508	124 197
1 042 794	921 187	121 607
1 023 470	893 427	130 043
2 963	–	2 963
325	–	325
479	132	346
1 318	992	326
3 207	2 763	444
15 554	13 995	1 559
31 928	29 811	2 118
51 609	49 208	2 400
64 606	61 635	2 971
70 799	67 776	3 023
64 197	61 038	3 159
58 706	55 520	3 186
48 101	45 268	2 833
169 113	155 671	13 442
90 944	81 513	9 432
93 815	80 255	13 560
49 630	40 419	9 210
31 939	25 167	6 772
73 862	55 830	18 032
100 374	66 434	33 940
142 149	142 149	–
31 793	31 793	–
41 003	41 003	–
50 177	50 177	–
42 082	42 082	–
31 446	31 414	32
53 564	53 345	219
39 879	39 546	333
60 760	59 826	934
41 338	40 245	1 093
32 861	31 557	1 304
27 527	26 071	1 456
39 534	36 780	2 754
27 927	25 290	2 637
82 044	70 111	11 933
40 813	31 953	8 859
26 266	18 877	7 389
21 798	15 261	6 536
54 394	34 724	19 669
136 114	71 220	64 894

Das steuerbare Gesamteinkommen der 234 494 natürlichen Personen belief sich auf 14,2 Milliarden Franken. Dies entspricht einer Zunahme um 243,0 Millionen gegenüber dem Vorjahr. Das steuerbare Gesamtvermögen stieg um 4,8 Milliarden auf 72,7 Milliarden Franken. Von den steuerpflichtigen natürlichen Personen wiesen 21 800 (9,3 %) ein steuerbares Einkommen unter 2 000 Franken aus. 42,9 Prozent versteuerten ein Einkommen von 20 000 bis 59 999 Franken. Sehr ungleich war die Verteilung der Vermögensklassen bei den steuerpflichtigen natürlichen Personen: 34,2 Prozent haben ein steuerbares Vermögen unter 1 000 Franken, 5,5 Prozent versteuerten 2012 ein Vermögen von über 1 Million Franken.

- 1 Primärsteuerpflichtige.
- 2 Staatssteuer: 2002: 105 %, 2011 und 2012: 100 %.
- 3 Gemeindesteuer (ohne Kirchensteuer): 2002: 122 %, 2011 und 2012: 119 %.
- 4 Provisorischer Wert gemäss Rechnungsstellung per 31.12.2011.
- 5 Provisorischer Wert gemäss Rechnungsstellung per 31.12.2012.
- 6 Für den Steuersatz massgebendes Vermögen unter 1 000 Franken wird nicht berücksichtigt; die entsprechenden Vermögenssteuern resultieren aus Zwischentaxationen innerhalb des Steuerjahres.

Steuerbares Einkommen und Vermögen (Median) pro Steuerpflichtige¹
 ► nach Stadtquartier, 2012

K_18.1.1



Juristische Personen – Steuerpflichtige

► nach Ertrags- und Kapitalklasse, 2012

T_18.1.4

**Steuerbarer
Reingewinn**

Steuerbarer Reingewinn (1000 Franken)	Total	Kapitalklasse (1000 Franken)									
		unter 1	1– 19	20– 99	100– 499	500– 999	1000– 4999	5000– 9999	10000– 49999	50000– 99999	100 000 u.m.
Total	27 114	1 447	373	9 499	10 340	1 606	2 304	503	635	145	262
Ohne	18 089	1 415	273	7 199	6 797	712	1 018	225	272	61	117
0,1–9,9	3 048	16	85	1 488	1 244	128	70	9	8	–	–
10,0–49,9	2 323	9	13	669	1 218	188	195	17	13	1	–
50,0–99,9	906	2	1	101	480	158	145	10	7	2	–
100,0–199,9	778	2	–	28	326	157	202	30	29	4	–
200,0–499,9	759	1	1	8	183	161	304	53	36	8	4
500,0–999,9	415	2	–	5	58	73	172	53	40	6	6
1000,0–2999,9	401	–	–	1	25	21	149	78	103	18	6
3000,0–4999,9	119	–	–	–	4	4	25	15	49	10	12
5000,0–9999,9	103	–	–	–	2	2	15	7	37	18	22
10 000,0 u.m.	173	–	–	–	3	2	9	6	41	17	95

Juristische Personen – Steuerpflichtige

► nach Gesellschaftsart und Kapitalklasse, 2012

T_18.1.5

**Kapitalklasse
(1000 Franken)**

Kapitalklasse (1000 Franken)	Total	Gesellschaftsart					
		AG	GmbH	Genossen- schaft	Holding	Vereine/ Stiftungen	nach öffent- lichem Recht
Total	27 114	15 445	9 638	310	278	1 432	11
Ohne	1 447	422	533	25	1	465	1
1–19	373	32	190	26	–	125	–
20–99	9 499	1 438	7 757	58	4	241	1
100–499	10 340	9 047	886	57	33	316	1
500–999	1 606	1 356	105	22	17	101	5
1000–4999	2 304	1 941	108	67	74	112	2
5000–9999	503	404	22	20	23	34	–
10 000–49 999	635	494	24	28	57	32	–
50 000–99 999	145	121	4	2	13	5	–
100 000 u.m.	262	190	9	5	56	1	1

Juristische Personen – Steuerpflichtige, Steuerbemessungsgrundlagen und Steuererträge

► nach Ertrags- und Kapitalklasse, 2012

T_18.1.6

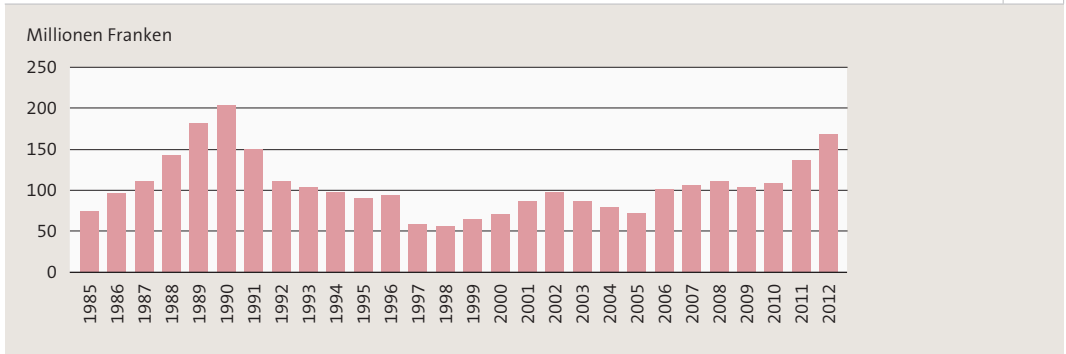
Pflichtige	Satzbe- stimmender Ertrag (1000 Franken)	Satzbe- stimmendes Kapital (1000 Franken)	Einfache Staatssteuer – 100 %		Gemeinde- steuer – 119 %		
			vom Ertrag	vom Kapital			
total							
Ertragsklasse (1000 Franken)							
Total	27 114	10 624 874	3 720 160 64	4 253 377 812	10 998 686 1	5 353 364 673	6 370 883 988
Ohne	18 089	–	263 462 144	–	74 756 128	74 756 128	88 959 818
0,1–9,9	3 048	9 834	711 406	728 520	455 895	1 184 415	1 409 454
10,0–49,9	2 323	54 989	1 250 730	4 075 815	742 898	4 818 713	5 734 270
50,0–99,9	906	63 738	897 834	4 659 507	526 741	5 186 248	6 171 635
100,0–199,9	778	110 292	1 685 074	7 868 939	793 933	8 662 872	10 308 818
200,0–499,9	759	239 667	3 067 461	16 219 179	1 290 720	17 509 899	20 836 780
500,0–999,9	415	288 133	3 988 892	18 451 027	1 184 421	19 635 448	23 366 183
1000,0–2999,9	401	662 051	5 941 144	36 802 726	2 663 328	39 466 054	46 964 604
3000,0–4999,9	119	451 603	3 786 110	23 915 528	1 593 851	25 509 379	30 356 161
5000,0–9999,9	103	725 561	7 725 670	40 851 409	4 208 316	45 059 725	53 621 073
10 000 u. m.	173	8 019 005	79 499 599	271 805 162	21 770 630	293 575 792	349 355 192
Kapitalklasse (1000 Franken)							
Total	27 114	10 624 874	3 720 160 64	4 253 377 812	10 998 686 1	5 353 364 673	6 370 883 988
Ohne	1 447	2 290	–	169 700	–	169 700	201 943
1–19	373	981	3 652	68 304	1 792	70 096	83 416
20–99	9 499	37 003	310 822	2 846 580	214 927	3 061 507	3 643 210
100–499	10 340	310 388	1 792 780	21 432 258	1 246 536	22 678 794	26 987 773
500–999	1 606	220 456	1 097 765	14 054 019	729 981	14 784 000	17 592 960
1000–4999	2 304	913 815	4 866 968	49 561 116	2 905 679	52 466 795	62 435 487
5000–9999	503	426 889	3 505 043	21 997 421	1 805 393	23 802 814	28 325 348
10 000–49 999	635	1 488 624	13 615 045	79 194 480	6 343 602	85 538 082	101 790 318
50 000–99 999	145	828 630	10 052 446	41 861 096	3 987 896	45 848 992	54 560 300
100 000 u. m.	262	6 395 797	336 771 543	194 192 838	92 751 055	286 943 893	341 463 233

Die Grundstückgewinnsteuer erreichte 1990 als Folge der Immobilienblase am Ende der 1980er Jahre einen Spitzenwert von 205 Millionen Franken. In den 1990er Jahren ging der Betrag auf weniger als die Hälfte zurück und ist in den Folgejahren wieder angestiegen. 2012 betrug das Steueraufkommen aus der Grundstückgewinnsteuer 168,8 Millionen Franken.

Grundstückgewinnsteuern

6_18.1.2

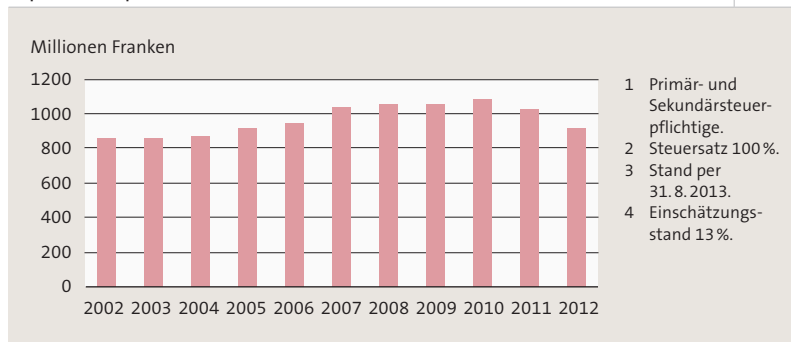
► nach Rechnungsjahr, 1985–2012



Natürliche Personen¹ – Steuerertrag der einfachen Staatssteuer²

G_18.1.3

► pro Steuerperiode³, 2002–2012



- 1 Primär- und Sekundärsteuerpflichtige.
- 2 Steuersatz 100%.
- 3 Stand per 31. 8. 2013.
- 4 Einschätzungsstand 13%.

Natürliche Personen¹ – Steuerertrag und Einschätzungsstand der Einkommens- und Vermögenssteuern

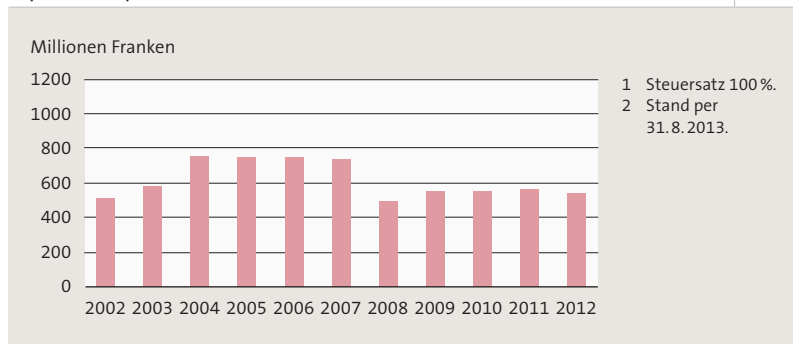
T_18.1.7

► pro Steuerperiode², 2002–2012

Steuerjahr	Gemeindesteuer		Einfache Staatssteuer ⁴	
	Steuerfuss Gemeinde (%)	total (Mio. Fr.)	Einschätzungsstand (%) ³	total (Mio. Fr.)
2002	122	1 046,7	100	858,0
2003	122	1 043,8	100	855,6
2004	122	1 061,5	100	870,1
2005	122	1 117,0	100	915,6
2006	122	1 150,9	100	943,4
2007	122	1 264,5	100	1 036,5
2008	119	1 252,1	99	1 052,2
2009	119	1 257,6	98	1 056,8
2010	119	1 293,5	97	1 087,0
2011	119	1 220,9	81	1 026,0
2012	119	1 094,3	13	919,6

- 1 Primär- und Sekundärsteuerpflichtige.
- 2 Stand per 30. 8. 2013.
- 3 Anteil des definitiv eingeschätzten Betrags.
- 4 Steuersatz 100%.

Juristische Personen – Steuerertrag der einfachen Staatssteuer ¹ G_18.1.4
 ► pro Steuerperiode ², 2002–2012



Juristische Personen – Steuerertrag und Einschätzungsstand der Ertrags- und Kapitalsteuer T_18.1.8
 ► pro Steuerperiode ¹, 2002–2012

Steuerjahr	Gemeindesteuer		Einfache Staatssteuer ³	
	Steuerfuss Gemeinde (%)	total (Mio. Fr.)	Einschätzungsstand (%) ²	total (Mio. Fr.)
2002	122	624,4	100	511,8
2003	122	705,6	100	578,4
2004	122	924,9	100	758,1
2005	122	907,7	100	744,0
2006	122	916,5	99	751,2
2007	122	900,0	98	737,7
2008	119	595,1	97	500,1
2009	119	661,6	80	556,0
2010	119	656,3	63	551,5
2011	119	667,5	35	560,9
2012	119	646,3	2	543,1

1 Stand per 31.8.2012.
 2 Anteil des definitiv eingeschätzten Betrags.
 3 Steuersatz 100%.

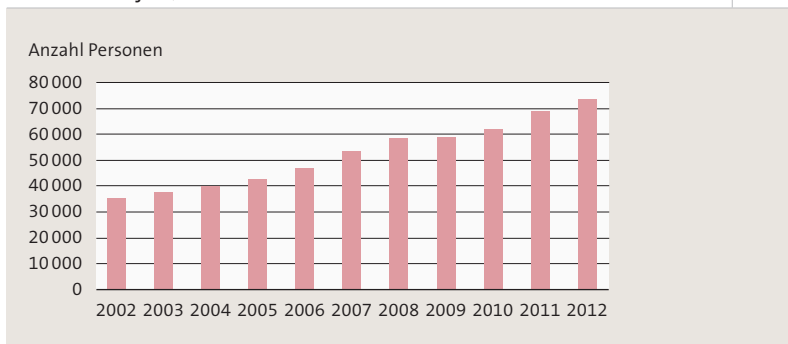
Die Quellensteuer wird von allen ausländischen Arbeitnehmenden ohne Niederlassungsbewilligung erhoben. Der geschuldete Steuerbetrag wird direkt an der Quelle – beim Arbeitgeber – eingefordert. Sofern das Bruttoeinkommen 120 000 Franken übersteigt, erfolgt nachträglich eine Besteuerung im ordentlichen Steuerverfahren (Steuern für natürliche Personen).

Im Jahr 2000 zählte die Stadt Zürich rund 34 000 quellensteuerpflichtige Personen. Ab 2003 stieg ihre Anzahl kontinuierlich auf über 73 000 Steuersubjekte an. Im ähnlichen Ausmass stieg auch der Nettoertrag der Quellensteuer. Im Jahr 2012 betrug das Aufkommen aus der Quellensteuer 236,2 Millionen Franken.

Quellensteuer – Steuerpflichtige

G_18.1.5

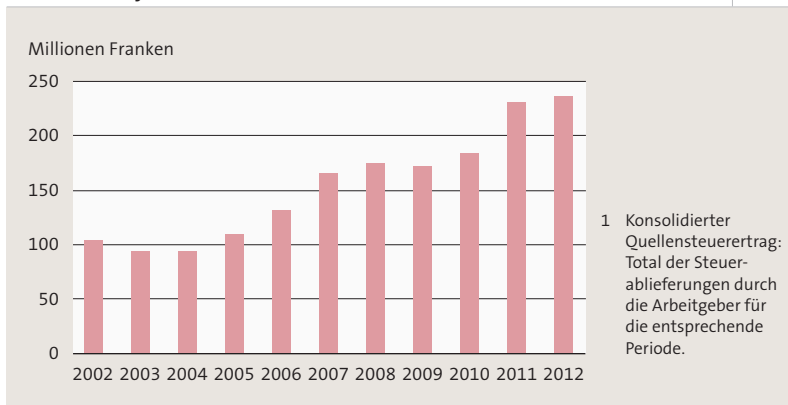
► nach Steuerjahr, 2002–2012



Quellensteuer – Steuerertrag netto¹

G_18.1.6

► nach Steuerjahr, 2002–2012



1 Konsolidierter Quellensteuerertrag: Total der Steuerablieferungen durch die Arbeitgeber für die entsprechende Periode.

18.2 Städtische Rechnung

Im Rechnungsjahr 2012 stand einem Aufwand von 8331,1 Millionen Franken ein Ertrag von 8298,0 Millionen Franken gegenüber. Daraus resultierte ein Aufwandüberschuss von 33,1 Millionen Franken. Dank einer Neubewertung des Anlagevermögens der Stadtspitäler konnte das Eigenkapital dennoch von 714,1 auf 722,8 Millionen Franken gesteigert werden.

Der Aufwand stieg um 481,4 Millionen Franken, wobei der Personalaufwand um 126,7 Millionen Franken zunahm. Der Sachaufwand stieg um 32,3 Millionen Franken, deutlich weniger wurde für eigene Beiträge aufgewendet: minus 26,1 Millionen Franken. Der Anteil des Personalaufwands am Gesamtaufwand reduzierte sich gegenüber 2011 von 31,8 auf 31,4 Prozent. Der Anteil des Sachaufwands betrug 19,3 Prozent.

Der Ertrag stieg gegenüber dem Vorjahr um 454,1 Millionen Franken. Dafür waren insbesondere die höheren Anteile und Beiträge ohne Zweckbindung (+411,8 Millionen) sowie die höheren Entgelte (+193,9 Millionen) verantwortlich. Gleichzeitig gingen die Vermögenserträge um 0,8 Millionen Franken zurück. Die durchlaufenden Beiträge nahmen um 57,5 Millionen zu.

Die Nettoinvestitionen beliefen sich gemäss der Rechnung 2012 auf 702,9 Millionen Franken und liegen damit leicht unter den Werten aus dem Jahr 2011.

Verwaltungsrechnung

► Aktiven und Passiven, 2012



T_18.2.1

	Einheit	2002	2011	2012
Aktiven	Mio. Fr.	9531,8	12249,2	12731,6
Finanzvermögen		5665,0	5122,5	5148,0
Flüssige Mittel		50,6	1282,8	1036,7
Guthaben		2497,9	1187,5	1383,9
Anlagen des Finanzvermögens		2782,4	2395,4	2435,6
Transitorische Aktiven		334,1	256,8	291,8
Verwaltungsvermögen		3035,5	6638,0	7159,3
Sachgüter		2706,8	5838,8	6341,3
Darlehen und Beteiligungen		222,8	663,7	677,0
Investitionsbeiträge		102,6	134,1	138,7
Übrige aktivierte Ausgaben		3,4	1,4	2,4
Spezialfinanzierungen		831,3	488,8	424,3
Vorschüsse für Spezialfinanzierungen		831,3	488,8	424,3
Bilanzfehlbetrag	
Passiven	Mio. Fr.	9531,8	12249,2	12731,6
Fremdkapital		8168,8	8713,1	9229,2
Laufende Verpflichtungen		648,0	1864,0	1974,5
Kurzfristige Schulden		229,6	237,5	243,0
Mittel- und langfristige Schulden		4696,2	5307,1	5585,1
Verpflichtungen für Sonderrechnungen		1461,0	85,1	97,3
Rückstellungen		784,7	961,4	1040,3
Transitorische Passiven		349,2	258,0	289,1
Verrechnungen	
Spezialfinanzierungen		1052,9	2822,0	2779,5
Verpflichtungen für Spezialfinanzierungen		1052,9	2822,0	2779,5
Eigenkapital		310,1	714,1	722,8

Laufende Rechnung und Investitionsrechnung

► nach Departement, 2012



T_18.2.11

Departement	Laufende Rechnung (1000 Fr.)			Investitionsrechnung (1000 Fr.)			
	Aufwand	Ertrag	Saldo	Ausgaben	Einnahmen	Nettoinvestition	
2001	6938852,9	7475822,6	536969,7	948743,3	100166,8	848576,5	
2011	7849711,7	7843924,8	-5786,9	873834,3	132914,8	740919,5	
Total	2012	8331141,7	8298027,6	-33114,1	828015,2	125143,7	702871,5
Behörden und Gesamtverwaltung	73506,5	32643,4	-40863,1	-	-	-	
Präsidialdepartement	228592,4	88713,7	-139878,8	16879,2	-	16879,2	
Finanzdepartement	1343775,6	3797951,6	2454176,0	108368,0	2042,4	106325,6	
Polizeidepartement	557259,8	256343,4	-300916,4	12918,5	2720,1	10198,4	
Gesundheits- und Umweltschutzdepartement	1075612,3	979131,0	-96481,4	75882,1	1363,9	74518,3	
Tiefbau- und Entsorgungsdpartement	737767,1	550568,5	-187198,6	192360,9	68005,8	124355,1	
Hochbaudepartement	441518,9	426256,2	-15262,6	137361,1	26088,0	111273,1	
Departement der Industriellen Betriebe	1526562,2	1479874,3	-46687,9	282124,1	24916,1	257208,1	
Schul- und Sportdepartement	1048069,5	168204,3	-879865,1	2115,3	-	2115,3	
Sozialdepartement	1298477,4	518341,1	-780136,2	5,9	7,5	-1,6	

Gemäss der Rechnung 2012 betragen die Nettoinvestitionen 702,9 Millionen Franken. Dies entspricht einem leichten Rückgang gegenüber dem Jahr 2011. Damals betragen die Nettoinvestitionen 740,9 Millionen Franken.

Laufende Rechnung

► Aufwand und Ertrag nach Sachgruppe, 2012



T_18.2.12

	Einheit	2002	2011	2012
Aufwand	1000 Fr.	6 489 449,0	7 849 711,7	8 331 141,7
Personalaufwand		1 868 739,6	2 493 412,7	2 620 082,7
Sachaufwand		1 294 793,7	1 578 981,5	1 611 277,1
Passivzinsen		254 156,4	192 955,9	199 868,1
Abschreibungen		494 253,2	581 603,7	586 812,0
Anteile und Beiträge ohne Zweckbindung		–	–	269 469,9
Entschädigungen an Gemeinwesen		156 727,1	196 828,9	212 878,7
Eigene Beiträge		906 572,7	1 487 628,4	1 461 570,6
Durchlaufende Beiträge		132 785,0	109 619,3	167 085,7
Einlagen in Spezialfinanzierungen		337 421,1	267 751,4	256 469,6
Interne Verrechnungen		1 044 000,3	940 929,9	945 627,3
Ertrag	1000 Fr.	6 799 575,3	7 843 924,8	8 298 027,6
Steuern		2 344 638,3	2 391 013,4	2 406 297,0
Regalien und Konzessionen		3 575,0	9 943,9	6 981,4
Vermögenserträge		334 130,2	363 518,3	362 687,8
Entgelte		1 973 837,2	2 510 868,3	2 704 799,7
Anteile und Beiträge ohne Zweckbindung		5 231,3	31 123,8	442 959,1
Rückerstattungen von Gemeinwesen		117 974,2	46 384,0	37 944,6
Beiträge für eigene Rechnung		821 701,0	1 204 291,3	961 162,5
Durchlaufende Beiträge		132 785,0	109 619,3	167 085,7
Entnahmen aus Spezialfinanzierungen		21 702,7	236 232,5	262 482,5
Interne Verrechnungen		1 044 000,3	940 929,9	945 627,3
Ergebnis	1000 Fr.			
Ertrags (+) / Aufwandüberschuss (–) brutto		310 126,3	– 5 786,9	– 33 114,1
Abschreibung Bilanzfehlbetrag		70 318,3	–	–
Ertrags (+) / Aufwandüberschuss (–) netto		380 444,6	– 5 786,9	– 33 114,1

Investitionsrechnung

► Ausgaben und Einnahmen nach Sachgruppe, 2012

T_18.2.13

	Einheit	2002	2011	2012
Ausgaben	1000 Fr.	5 215 532,6	8 738 834,3	8 288 015,2
Sachgüter		496 404,5	775 780,8	714 627,7
Darlehen und Beteiligungen		7 130,9	45 617,5	44 425,1
Eigene Beiträge		16 321,8	25 077,7	30 398,5
Durchlaufende Beiträge		1 052,6	26 693,1	37 220,5
Übrige zu aktivierende Ausgaben		622,7	5,4	1 260,0
Passivierungen		–	659,8	83,4
Einnahmen	1000 Fr.	1 129 990,9	1 329 914,8	1 255 143,7
Abgang von Sachgütern		702,0	1 171,1	834,0
Nutzungsabgaben und Vorteilsentgelte		7 165,0	7 265,0	8 385,2
Rückzahlung von Darlehen und Beteiligungen		1 456,3	19 361,5	14 693,0
Rückerstattungen für Sachgüter		6 256,6	497,3	4 625,2
Rückzahlung von eigenen Beiträgen		52,0	219,3	4 130,0
Beiträge für eigene Rechnung		96 306,0	77 707,6	55 255,9
Durchlaufende Beiträge		1 052,6	26 693,1	37 220,5
Ergebnis	1000 Fr.			
Nettoinvestitionen		408 541,7	740 919,5	702 871,5