



A photograph of a striped awning with a metal sign that reads "SOUVENIRS". The awning has vertical stripes in shades of blue and white. The sign is made of metal and has the word "SOUVENIRS" in large, capital letters. The sign is mounted on a metal frame. The background is a light, warm color, possibly a wall or a sky.

TOURISMUS

10.1 Hotellerie | 243

10.2 Verpflegungsbetriebe | 252

METHODEN

HOTELLERIE

Die Angaben über die Zürcher Hotellerie wurden bis 2003 und wiederum seit Anfang 2005 durch das Bundesamt für Statistik (BFS) ermittelt. Im Jahr 2004 führte Statistik Stadt Zürich eine eigene Erhebung durch.

VERPFLEGUNGS-
BETRIEBE

Die Angaben über die Verpflegungsbetriebe basieren auf Meldungen der Abteilung Wirtschaftspolizei der Stadt Zürich. Die Vorschriften zum neuen Gastgewerbegesetz traten am 1. Januar 1998 in Kraft und brachten Neudefinitionen der Patentkategorien mit sich. Ab 2002 werden die Verpflegungsbetriebe nach Patentart ausgewertet (früher nach Betriebsart).

GLOSSAR

HOTELLERIE

Aufenthaltsdauer Die durchschnittliche Aufenthaltsdauer in einem Betrieb errechnet sich aus der Anzahl Logiernächte dividiert durch die Anzahl Ankünfte.

Betriebskategorie Die Hotels werden je nach Ausstattungsgrad sowie dem Grad der gebotenen Dienstleistungen in Ein- bis Fünfsternebetriebe eingeteilt. Gewisse Betriebe sind nicht klassiert. Seit 2005 werden nur Sternzuteilungen gemäss «hotelleriesuisse» berücksichtigt.

Bettenbesetzung Anzahl Logiernächte geteilt durch (verfügbare Betten × Öffnungstage). Entspricht der Nettoauslastung der verfügbaren Betten (%).

Inland- und Auslandgäste (Herkunftsländer) Die Unterscheidung zwischen Inland- und Auslandgästen erfolgt auf Grund des ständigen Wohnsitzes ohne Rücksicht auf die Staatsangehörigkeit.

Logiernacht Die Begriffe «Logiernacht» und «Hotelübernachtung» werden synonym verwendet.

Zimmerbelegung Anzahl belegte Hotelzimmer geteilt durch (verfügbare Zimmer × Öffnungstage). Entspricht der Nettoauslastung der verfügbaren Zimmer (%).

VERPFLEGUNGS-
BETRIEBE

Nachtcafés Betriebe mit dauernder oder befristeter Verlängerung der Polizeistunde.

STAATEN

Australasien Australien, Neuseeland und Ozeanien.

Golf-Staaten Bahrain, Katar, Kuwait, Oman, Saudi-Arabien und die Föderation «Vereinigte Arabische Emirate».

Übriges Nordafrika Marokko, Libyen, Algerien und Tunesien.

Vereinigte Arabische Emirate Föderation von sieben Emiraten am arabischen Golf. Hauptstadt Abu Dhabi.

10.1 Hotellerie

Die Zürcher Hoteliers verbuchten 2012 gut 2,7 Mio. Hotelübernachtungen – 4,4 Prozent mehr als im Vorjahr. Damit wurde der Rekordwert von 2011 um rund 100 000 Einheiten überschritten. Damit hat sich die Hotellerie der Stadt Zürich von der Finanzkrise, welche sich in der Hotelleriestatistik vom Herbst 2008 bis zum Herbst 2009 niederschlug, erholt. Der Kurs des Schweizer Frankens bildet jedoch auch für die kommenden Jahre ein Risiko.

In der Vergangenheit zeigte sich, dass die Tourismusbranche ausgeprägten – positiven wie negativen – Schwankungen ausgesetzt war. In den neunziger Jahren reduzierte sich die Nachfrage bis 1995 aufgrund der konjunkturellen Schwäche auf unter 1,8 Mio. Übernachtungen. Die ab 1996 einsetzende Erholung mündete in einen weiteren Höhepunkt im Jahr 2001 (2,3 Mio.). Am 11. September 2001 wurde die Tourismusindustrie jedoch kräftig durchgeschüttelt. In den nachfolgenden Jahren brachen die Hotelübernachtungen bis 2003 spürbar ein. Höhere Zahlen konnten erst wieder ab 2006 verzeichnet werden.

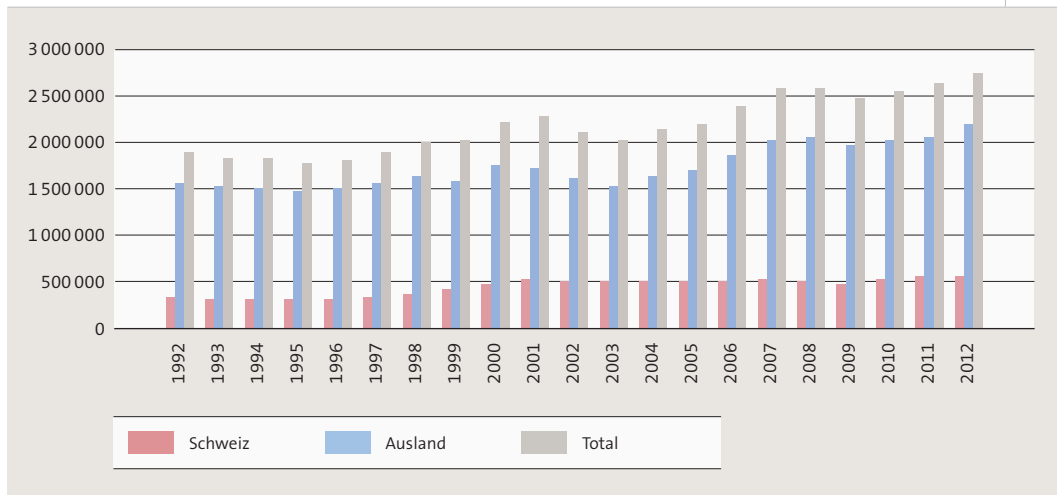
Die Hotellerie der Stadt Zürich lebte vor allem von ihren ausländischen Gästen, welche 2012 für 80,0 Prozent der Übernachtungen verantwortlich waren. Insgesamt nahmen die Logiernächte ausländischer Gäste in der Stadt Zürich im Jahr 2012 um 121 153 zu. Besonders ausgeprägt war der Anstieg der Übernachtungen bei den folgenden Herkunftsgebieten: Afrika (+ 20,8%), Asien (+ 20,2%) und die Australasien (12,1%). Den stärksten Rückgang verzeichnete die Zahl der Gäste aus Griechenland, sie ging um 11% zurück.

Im Jahr 2012 standen den Gästen in Zürich 119 Betriebe mit 13 586 Gastbetten in 7847 Zimmern (Jahresdurchschnitt) zur Verfügung. Damit nahm das Angebot im Vergleich zum Vorjahr um 712 Betten zu.

Logiernächte

G_10.1.1

► nach Herkunft, 1992–2012

**Hotellerie in der Stadt Zürich**

T_10.1.1

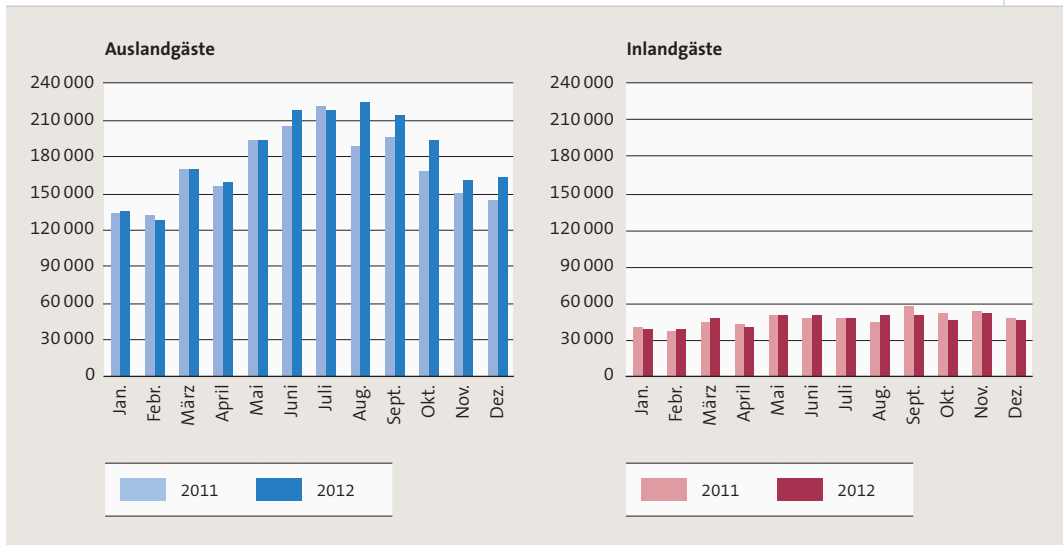
► 2011–2012

	2011	2012	Veränderung	
			absolut	in%
Ankünfte	1 440 029	1 517 676	77 647	5,4
Logiernächte	2 637 643	2 754 610	116 967	4,4
Inlandgäste	566 479	562 293	-4 186	-0,7
Auslandgäste	2 071 164	2 192 317	121 153	5,8
Anteil Auslandgäste (%)	78,5	79,6	1,1	...
Gastbetten	12 873	13 586	713	5,5
Besetzung (%)	56,3	55,5	0,8	...
Zimmer	7 537	7 847	310	4,1
Besetzung (%)	69,3	68,8	0,5	...
Aufenthaltsdauer (Tage)	1,83	1,82	0,0	-0,9

Logiernächte

6_10.1.2

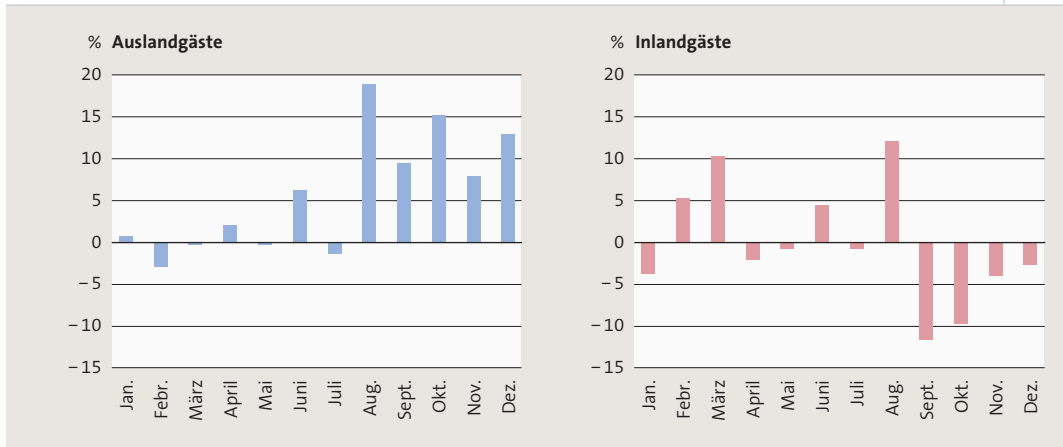
► nach Monat und Herkunft, 2011–2012



Veränderung der Logiernächte gegenüber dem Vorjahresmonat

6_10.1.3

► nach Monat und Herkunft, 2011–2012



Stadt Zürich: Ankünfte und Logiernächte

► nach Herkunftsland, 2011–2012

T_10.1.2

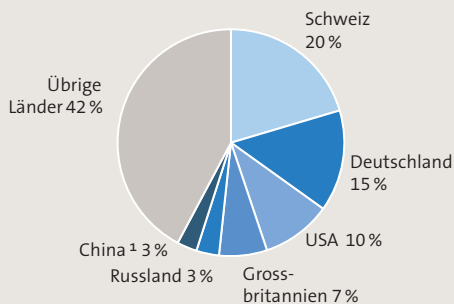
	Ankünfte				Logiernächte				Ausland-
	2011		2012 Veränderung		2011		2012 Veränderung		2012
	absolut	in %	absolut	in %	absolut	in %	absolut	in %	
Total	1 440 029	1 517 676	77 647	5,4	2 637 643	2 754 610	116 967	4,4	...
Schweiz	352 965	352 182	- 783	-0,2	566 479	562 293	- 4 186	-0,7	...
Ausland	1 087 064	1 165 494	78 430	7,2	2 071 164	2 192 317	121 153	5,8	100,0
Europa (ohne Schweiz)	686 098	699 108	13 010	1,9	1 263 309	1 273 964	10 655	0,8	58,1
Belgien	12 138	11 687	-451	-3,7	20 898	19 737	-1 161	-5,6	0,9
Dänemark	7 435	7 008	-427	-5,7	13 400	12 284	-1 116	-8,3	0,6
Deutschland	229 287	230 234	947	0,4	407 773	398 942	-8 831	-2,2	18,2
Finnland	7 144	6 984	-160	-2,2	13 824	14 197	373	2,7	0,6
Frankreich	46 069	47 196	1 127	2,4	75 911	78 322	2 411	3,2	3,6
Griechenland	8 872	8 009	-863	-9,7	20 351	18 108	-2 243	-11,0	0,8
Grossbritannien	103 852	105 462	1 610	1,6	185 306	188 446	3 140	1,7	8,6
Irland	6 220	6 191	-29	-0,5	11 676	11 590	-86	-0,7	0,5
Italien	43 358	43 794	436	1,0	76 056	76 973	917	1,2	3,5
Niederlande	24 592	22 571	-2 021	-8,2	41 869	40 754	-1 115	-2,7	1,9
Norwegen	6 769	6 745	-24	-0,4	12 060	12 394	334	2,8	0,6
Österreich	32 831	33 015	184	0,6	56 663	56 406	-257	-0,5	2,6
Polen	6 940	7 616	676	9,7	15 385	16 613	1 228	8,0	0,8
Portugal	5 194	5 383	189	3,6	10 109	10 882	773	7,6	0,5
Rumänien	6 279	6 121	-158	-2,5	14 614	13 593	-1 021	-7,0	0,6
Russland	35 572	40 672	5 100	14,3	79 405	89 254	9 849	12,4	4,1
Schweden	13 800	13 145	-655	-4,7	24 913	23 843	-1 070	-4,3	1,1
Spanien	36 710	38 636	1 926	5,2	68 757	73 555	4 798	7,0	3,4
Türkei	8 792	9 313	521	5,9	18 140	18 817	677	3,7	0,9
Ungarn	5 079	7 321	2 242	44,1	10 776	12 929	2 153	20,0	0,6
Übriges Europa	39 165	42 005	2 840	7,3	85 423	86 325	902	1,1	3,9
Amerika	191 876	206 190	14 314	7,5	383 934	412 587	28 653	7,5	18,8
USA	135 065	144 968	9 903	7,3	260 721	274 282	13 561	5,2	12,5
Kanada	19 279	18 959	-320	-1,7	38 887	42 151	3 264	8,4	1,9
Mittelamerika, Karibik	7 451	8 634	1 183	15,9	17 179	20 890	3 711	21,6	1,0
Argentinien	3 887	4 393	506	13,0	8 764	9 609	845	9,6	0,4
Brasilien	19 861	22 558	2 697	13,6	44 320	50 157	5 837	13,2	2,3
Übriges Südamerika	6 333	6 669	336	5,3	14 063	15 498	1 435	10,2	0,7
Afrika	13 312	14 667	1 355	10,2	30 739	37 133	6 394	20,8	1,7
Ägypten	2 531	2 767	236	9,3	6 948	8 060	1 112	16,0	0,4
Übriges Nordafrika	1 632	2 943	1 311	80,3	3 835	8 714	4 879	127,2	0,4
Republik Südafrika	4 855	4 761	-94	-1,9	10 565	10 563	-2	0,0	0,5
Übriges Afrika	4 294	4 196	-98	-2,3	9 391	9 796	405	4,3	0,4
Asien	172 140	219 830	47 690	27,7	345 645	415 358	69 713	20,2	18,9
China (ohne Hongkong)	36 233	55 405	19 172	52,9	54 300	78 573	24 273	44,7	3,6
Golf-Staaten	19 230	27 243	8 013	41,7	59 961	74 552	14 591	24,3	3,4
Hongkong	4 482	5 059	577	12,9	8 670	9 440	770	8,9	0,4
Indien	27 275	27 872	597	2,2	59 121	58 202	-919	-1,6	2,7
Israel	17 414	17 188	-226	-1,3	35 474	36 257	783	2,2	1,7
Japan	21 807	23 896	2 089	9,6	37 578	43 267	5 689	15,1	2,0
Korea (Süd)	7 684	7 681	-3	0,0	12 108	12 560	452	3,7	0,6
Malaysia	3 881	5 860	1 979	51,0	7 669	10 667	2 998	39,1	0,5
Singapur	10 532	20 932	10 400	98,7	20 145	33 083	12 938	64,2	1,5
Thailand	5 001	6 275	1 274	25,5	10 411	12 791	2 380	22,9	0,6
Übriges Asien	18 601	22 419	3 818	20,5	40 208	45 966	5 758	14,3	2,1
Australasien	23 638	25 699	2 061	8,7	47 537	53 275	5 738	12,1	2,4

Logiernächte

6_10.1.4

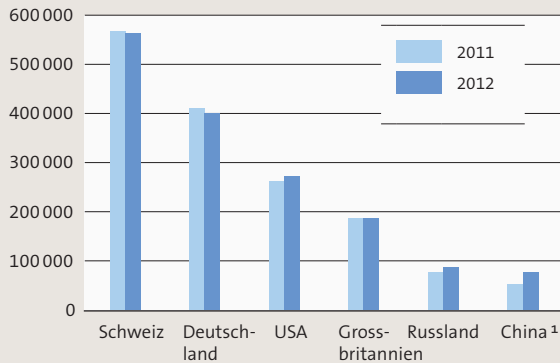
► 2011–2012

nach Herkunftsland, 2012



1 Ohne Hongkong.

wichtigste Herkunftsländer, 2011–2012

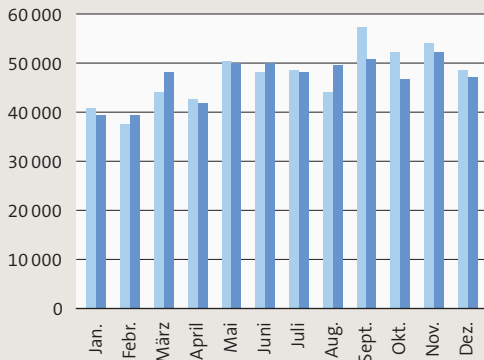


Logiernächte

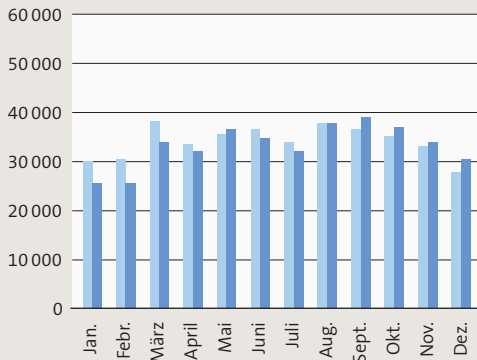
6_10.1.5

► wichtigste Herkunftsländer nach Monat, 2011–2012

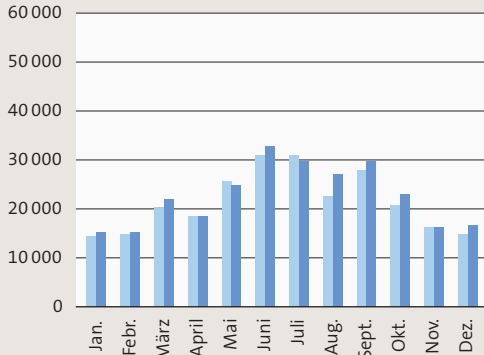
Schweiz



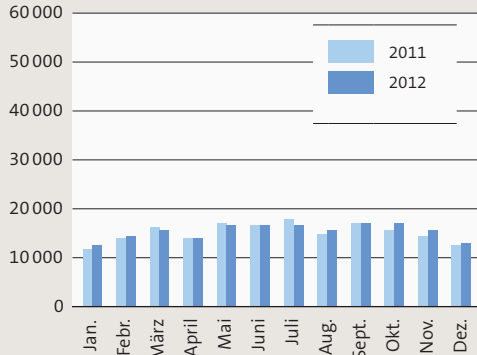
Deutschland



USA



Grossbritannien



Ankünfte und Logiernächte

► nach Betriebskategorie, 2011–2012

T_10.1.3

	Alle Betriebe	Einstern	Zweistern	Dreistern	Vierstern	Fünfstern	Nicht klassiert
Ankünfte							
2011	1 440 029	61 449	144 637	336 473	566 932	158 844	171 694
2012	1 517 676	57 840	138 614	339 086	602 366	167 490	212 280
Veränderung (%)	5,4	-5,9	-4,2	0,8	6,3	5,4	23,6
Anteile 2012 (%)	100,0	3,8	9,1	22,3	39,7	11,0	14,0
Logiernächte							
2011	2 637 643	101 707	244 127	619 810	1 015 174	296 339	360 486
2012	2 754 610	98 381	231 520	617 552	1 062 030	298 945	446 182
Veränderung (%)	4,4	-3,3	-5,2	-0,4	4,6	0,9	23,8
Anteile 2012 (%)	100,0	3,6	8,4	22,4	38,6	10,9	16,2

Strukturdaten und Kennziffern

► nach Betriebskategorie, 2011–2012

T_10.1.4

	Alle Betriebe	Einstern	Zweistern	Dreistern	Vierstern	Fünfstern	Nicht klassiert
Betriebe¹							
2011	118	4	7	38	29	8	32
2012	119	4	7	38	29	8	33
Anteile 2012 (%)	100,0	3,4	5,9	31,9	24,4	6,7	27,7
Zimmer¹							
2011	7 537	224	624	1 667	2 988	929	1 106
2012	7 847	229	624	1 678	3 008	924	1 384
Anteile 2011 (%)	100,0	2,9	8,0	21,4	38,3	11,8	17,6
Gastbetten¹							
2011	12 874	450	1 266	2 801	4 875	1 399	2 083
2012	13 586	462	1 266	2 811	4 908	1 512	2 627
Anteile 2011 (%)	100,0	3,4	9,3	20,7	36,1	11,1	19,3
Zimmerbelegung (%)¹							
2011	69,3	80,1	75,1	75,0	68,4	65,9	60,8
2012	68,8	75,1	72,3	74,3	69,6	63,0	61,5
Bettenbesetzung (%)¹							
2011	56,3	63,2	52,9	60,7	57,1	58,0	48,0
2012	55,5	58,2	50,0	60,3	59,1	54,0	46,6
Aufenthaltsdauer (Nächte)							
Anzahl Nächte 2011	1,8	1,7	1,7	1,8	1,8	1,9	2,1
Anzahl Nächte 2012	1,8	1,7	1,7	1,8	1,8	1,8	2,1

1 Jahresmittelwert.

Region Zürich und Schweiz

► im Vergleich, 2012

T_10.1.5

	Betriebe ¹	Ankünfte	Logier- nächte	Verände- rung ² (%)	Zimmer ¹	Belegung (%) ¹	Gast- betten ¹	Besetzung (%) ¹
Stadt Zürich	119	1 517 676	2 754 610	4,4	7 847	68,8	13 586	55,5
Flughafenregion	25	701 682	1 009 952	-0,1	2 696	73,1	4 506	61,3
Agglomeration Zürich	112	363 896	684 239	-0,6	2 738	73,2	4 713	61,3
Schweiz	4 711	16 249 265	34 388 926	-2,0	127 408	50,5	244 720	40,8

1 Jahresmittelwert.

2 Gegenüber Vorjahr.

Flughafenregion: Ankünfte und Logiernächte

► nach Herkunftsland, 2011–2012

T_10.1.6

	Ankünfte				Logiernächte				Ausland- anteil
	2011	2012	Veränderung		2011	2012	Veränderung		2012
			absolut	in %			absolut	in %	in %
Total	692 666	701 682	9 016	1,3	1 011 348	1 009 952	-1 396	-0,1	...
Schweiz	218 858	239 303	20 445	9,3	290 139	309 456	19 317	6,7	...
Ausland	473 808	462 379	-11 429	-2,4	721 209	700 496	-20 713	-2,9	100,0
Europa (ohne Schweiz)	247 659	235 792	-11 867	-4,8	391 863	369 228	-22 635	-5,8	52,7
Belgien	5 429	4 908	-521	-9,6	8 374	7 236	-1 138	-13,6	1,0
Dänemark	3 994	3 936	-58	-1,5	5 690	5 501	-189	-3,3	0,8
Deutschland	70 248	63 257	-6 991	-10,0	113 103	105 103	-8 000	-7,1	15,0
Finnland	2 285	2 318	33	1,4	3 555	3 725	170	4,8	0,5
Frankreich	18 085	17 096	-989	-5,5	26 949	24 362	-2 587	-9,6	3,5
Griechenland	2 759	2 146	-613	-22,2	5 562	3 768	-1 794	-32,3	0,5
Grossbritannien	37 530	33 288	-4 242	-11,3	61 345	51 015	-10 330	-16,8	7,3
Irland	2 786	2 970	184	6,6	4 766	5 110	344	7,2	0,7
Italien	14 599	13 399	-1 200	-8,2	24 231	22 476	-1 755	-7,2	3,2
Niederlande	8 277	10 373	2 096	25,3	13 448	14 926	1 478	11,0	2,1
Norwegen	3 772	3 742	-30	-0,8	5 051	4 886	-165	-3,3	0,7
Österreich	11 819	11 683	-136	-1,2	17 448	17 471	23	0,1	2,5
Polen	3 254	3 255	1	0,0	6 330	5 096	-1 234	-19,5	0,7
Portugal	4 548	3 921	-627	-13,8	6 337	6 633	296	4,7	0,9
Rumänien	1 669	1 403	-266	-15,9	4 360	3 311	-1 049	-24,1	0,5
Russland	6 818	9 902	3 084	45,2	11 313	16 117	4 804	42,5	2,3
Schweden	8 114	7 742	-372	-4,6	10 850	11 117	267	2,5	1,6
Spanien	26 177	24 559	-1 618	-6,2	36 225	33 936	-2 289	-6,3	4,8
Türkei	2 106	2 269	163	7,7	3 605	3 691	86	2,4	0,5
Ungarn	1 856	1 607	-249	-13,4	3 013	2 813	-200	-6,6	0,4
Übriges Europa	11 534	12 018	484	4,2	20 308	20 935	627	3,1	3,0
Amerika	86 717	86 362	-355	-0,4	123 647	123 570	-77	-0,1	17,6
USA	67 794	67 239	-555	-0,8	94 866	94 501	-365	-0,4	13,5
Kanada	10 066	11 499	1 433	14,2	13 947	16 700	2 753	19,7	2,4
Mittelamerika, Karibik	2 700	2 973	273	10,1	3 891	4 737	846	21,7	0,7
Argentinien	779	595	-184	-23,6	2 376	942	-1 434	-60,4	0,1
Brasilien	3 565	2 725	-840	-23,6	5 717	4 386	-1 331	-23,3	0,6
Übriges Südamerika	1 813	1 331	-482	-26,6	2 850	2 304	-546	-19,2	0,3
Afrika	5 947	6 137	190	3,2	11 627	11 331	-296	-2,5	1,6
Ägypten	1 437	1 153	-284	-19,8	2 394	1 947	-447	-18,7	0,3
Übriges Nordafrika	645	1 044	399	61,9	1 560	1 790	230	14,7	0,3
Republik Südafrika	1 769	1 710	-59	-3,3	3 751	3 470	-281	-7,5	0,5
Übriges Afrika	2 096	2 230	134	6,4	3 922	4 124	202	5,2	0,6
Asien	127 356	128 292	936	0,7	184 868	187 904	3 036	1,6	26,8
China (ohne Hongkong)	46 665	43 891	-2 774	-5,9	55 466	55 984	518	0,9	8,0
Golf-Staaten	5 245	6 353	1 108	21,1	10 973	12 209	1 236	11,3	1,7
Hongkong	813	821	8	1,0	1 409	1 354	-55	-3,9	0,2
Indien	28 741	34 728	5 987	20,8	53 437	56 944	3 507	6,6	8,1
Israel	5 958	5 827	-131	-2,2	8 586	8 076	-510	-5,9	1,2
Japan	16 775	16 337	-438	-2,6	21 448	20 867	-581	-2,7	3,0
Korea (Süd)	6 311	5 324	-987	-15,6	8 163	7 069	-1 094	-13,4	1,0
Malaysia	990	1 185	195	19,7	1 603	1 757	154	9,6	0,3
Singapur	2 581	2 853	272	10,5	4 066	4 268	202	5,0	0,6
Thailand	6 096	3 272	-2 824	-46,3	7 689	5 181	-2 508	-32,6	0,7
Übriges Asien	7 181	7 701	520	7,2	12 028	14 195	2 167	18,0	2,0
Australasien	6 129	5 796	-333	-5,4	9 204	8 463	-741	-8,1	1,2

Hotellerie in der Agglomeration Zürich

► 2012

T_10.1.7

	Agglomeration			
	Total	Kernstadt	Flughafen- region ¹	übrige Agglome- ration
Beherbergungsbetriebe ²	256	119	25	112
Zimmer ²	13 281	7 847	2 696	2 738
Gastbetten ²	22 805	13 586	4 506	4 713
Ankünfte	2 583 254	1 517 676	701 682	363 896
Logiernächte	4 448 801	2 754 610	1 009 952	684 239
Zimmerbelegung ³	73,2	68,8	73,2	...
Bettenbesetzung ³	61,3	55,5	61,3	...
Aufenthaltsdauer	1,7	1,8	1,4	1,9

1 Bassersdorf, Dietlikon, Kloten, Lufingen, Niederhasli, Oberglatt, Opfikon-Glattbrugg, Regensdorf, Rümlang, Wallisellen, Winkel.

2 Jahresmittelwert.

3 Daten für 2012 nicht verfügbar.

10.2 Verpflegungsbetriebe

Verpflegungsbetriebe

► nach Patentart und Stadtquartier, 2012

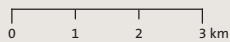
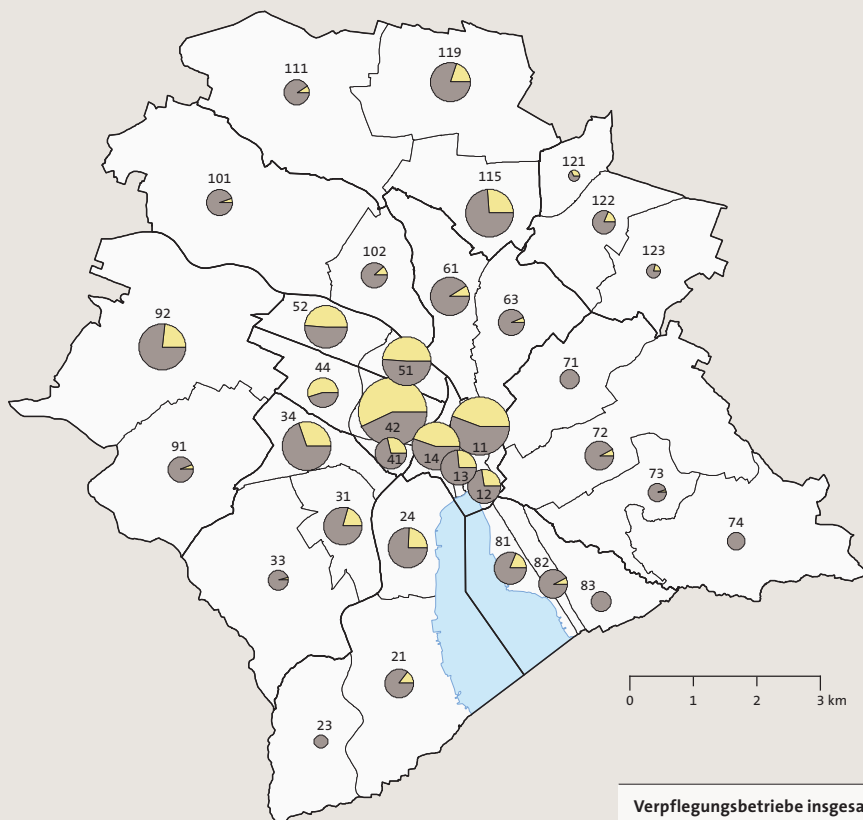
T_10.2.5

	Total	Patentart			
		davon Nachcafés	ohne Alkohol	mit Alkohol	mit gebrannten Wassern und Alkohol
Ganze Stadt	2 096	637	87	240	1 769
Kreis 1	410	162	20	52	338
Rathaus	175	78	7	17	151
Hochschulen	58	16	4	13	41
Lindenhof	62	16	2	5	55
City	115	52	7	17	91
Kreis 2	130	25	8	14	108
Wollishofen	41	6	1	3	37
Leimbach	9	–	–	1	8
Enge	80	19	7	10	63
Kreis 3	212	52	5	25	182
Alt-Wiedikon	73	15	3	8	62
Friesenberg	21	1	–	5	16
Sihlfeld	118	36	2	12	104
Kreis 4	338	177	7	21	310
Werd	50	14	3	5	42
Langstrasse	242	138	4	15	223
Hard	46	25	–	1	45
Kreis 5	210	103	10	12	188
Gewerbeschule	118	58	5	6	107
Escher Wyss	92	45	5	6	81
Kreis 6	110	9	6	13	91
Unterstrass	76	7	6	7	63
Oberstrass	34	2	–	6	28
Kreis 7	91	4	5	19	67
Fluntern	18	–	2	5	11
Hottingen	42	3	3	6	33
Hirslanden	16	1	–	2	14
Witikon	15	–	–	6	9
Kreis 8	116	13	2	22	92
Seefeld	52	10	–	5	47
Mühlebach	42	3	2	8	32
Weinegg	22	–	–	9	13
Kreis 9	139	27	6	18	115
Albisrieden	31	2	–	4	27
Altstetten	108	25	6	14	88
Kreis 10	69	6	2	12	55
Höngg	35	2	1	8	26
Wipkingen	34	4	1	4	29
Kreis 11	228	50	13	31	184
Affoltern	32	3	3	1	28
Oerlikon	117	31	7	19	91
Seebach	79	16	3	11	65
Kreis 12	43	9	3	1	39
Saatlen	6	2	1	–	5
Schwamendingen-Mitte	27	5	2	–	25
Hirzenbach	10	2	–	1	9

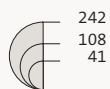
Verpflegungsbetriebe

K_10.2.1

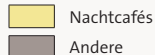
► nach Stadtquartier, 2012



Verpflegungsbetriebe insgesamt



Patentart der Verpflegungsbetriebe



Kreis-/Quartierlegende → Klappkarte