





ÖFFENTLICHE FINANZEN

18.1 Steuern | 396

18.2 Städtische Rechnung | 407

METHODEN

Die Angaben über die Steuern beruhen auf Meldungen des Steueramtes der Stadt Zürich.

Die Angaben über die städtischen Finanzen stammen aus der Verwaltungsrechnung der Stadt Zürich.

GLOSSAR

STEUERN

Ehegatten, Kinder unter elterlicher Sorge Einkommen und Vermögen der Ehegatten, die in rechtlich und tatsächlich ungetrennter Ehe leben, werden ohne Rücksicht auf den Güterstand zusammengerechnet. Einkommen und Vermögen von Kindern unter elterlicher Sorge werden bis zum Beginn des Jahres, in dem sie mündig werden, der Inhaberin und dem Inhaber der elterlichen Sorge zugerechnet. Vorbehalten bleibt das Erwerbseinkommen, für welches das unmündige Kind selbstständig besteuert wird.

Erbengemeinschaften Erbengemeinschaften sind als solche nicht steuerpflichtig; ihr Einkommen und Vermögen wird den einzelnen Erben oder Bedachten zugerechnet. Ist die Erbfolge ungewiss, wird die Erbengemeinschaft als Ganzes nach den für natürliche Personen geltenden Bestimmungen besteuert.

Juristische Person Als juristische Personen (so genannte Personengemeinschaften mit eigener Rechtspersönlichkeit) werden besteuert:

- a) Kapitalgesellschaften (Aktiengesellschaften, Kommanditaktiengesellschaften, Gesellschaften mit beschränkter Haftung)
- b) Vereine, Stiftungen und übrige juristischen Personen (z. B. Allgemeingossenschaften und ähnliche Körperschaften sowie Organisationen des öffentlichen Rechts).

Kapital (steuerbar) juristischer Personen Das steuerbare Eigenkapital besteht bei Kapitalgesellschaften und Genossenschaften aus dem einbezahlten Aktien-, Grund- oder Stammkapital, dem Partizipationskapital, den offenen und den aus versteuertem Gewinn gebildeten stillen Reserven. Steuerbar ist mindestens das einbezahlte Aktien-, Grund- oder Stammkapital, einschliesslich des einbezahlten Partizipationskapitals.

Reineinkommen natürlicher Personen Dieses entspricht dem steuerlichen Nettoeinkommen, vermindert um die Abzüge für Krankheits-, Unfall- und Invaliditätskosten sowie den Abzügen für gemeinnützige Zuwendungen.

Reingewinn (steuerbar) juristischer Personen Der steuerbare Reingewinn setzt sich zusammen aus dem Saldo der Erfolgsrechnung unter Berücksichtigung des Saldovortrags des Vorjahres, korrigiert um geschäftsmässig nicht begründete Aufwendungen sowie vermindert um allfällige Vorjahresverluste.

Reinvermögen natürlicher Personen Das Total der Vermögenswerte vermindert um das Total der Schulden, jedoch ohne Abzug der persönlichen Freibeträge.

Steuerbares Einkommen (gesamt) natürlicher Personen Dieses entspricht dem Reineinkommen vermindert um die Sozialabzüge.

Steuerbares Vermögen (gesamt) natürlicher Personen Das steuerbare Vermögen entspricht dem Total der Vermögenswerte abzüglich der Schulden.

Steuerberechnung für Vereine und Stiftungen Die Gewinnsteuer der Vereine und Stiftungen beträgt vier Prozent des Reingewinns. Gewinne, die auf ein Jahr berechnet Fr. 10 000 nicht erreichen, werden nicht besteuert. Eigenkapital der Vereine und Stiftungen unter Fr. 100 000 wird nicht besteuert.

Steuern von Personengemeinschaften Einfache Gesellschaften, Kollektiv- und Kommanditgesellschaften sind als solche nicht steuerpflichtig; ihr Einkommen und Vermögen wird den Teilhabern und Kommanditären zugerechnet.

Steuerpflicht in der Stadt Zürich, juristische Personen Juristische Personen sind auf Grund persönlicher Zugehörigkeit steuerpflichtig, wenn sich ihr Sitz oder ihre tatsächliche Verwaltung in der Stadt Zürich befindet oder wenn sie in der Stadt Zürich Betriebsstätten unterhalten oder Grundeigentum haben.

Steuerpflicht in der Stadt Zürich, natürliche Personen Natürliche Personen sind auf Grund persönlicher Zugehörigkeit steuerpflichtig, wenn sie ihren steuerrechtlichen Wohnsitz oder Aufenthalt in der Stadt Zürich haben. Einen steuerrechtlichen Wohnsitz in der Stadt hat eine Person, wenn sie sich hier mit der Absicht dauernden Verbleibens aufhält (Primärsteuerpflichtige).

Natürliche Personen ohne Wohnsitz oder Aufenthalt in der Stadt Zürich sind aufgrund wirtschaftlicher Zugehörigkeit steuerpflichtig, wenn sie entweder in der Stadt Zürich Geschäftsbetriebe oder Betriebsstätten unterhalten oder Grundeigentum haben (Sekundärsteuerpflichtige).

Investitionsrechnung Die Investitionsrechnung enthält jene Finanzvorfälle, die Vermögenswerte mit mehrjähriger Nutzungsdauer schaffen.

Laufende Rechnung Die Laufende Rechnung enthält den Aufwand und Ertrag einer Rechnungsperiode.

18.1 Steuern

Die Steuereinnahmen der Stadt Zürich beliefen sich gemäss städtischer Rechnung 2011 auf 2390,2 Millionen Franken. Dies entspricht einer Zunahme um 43,9 Millionen Franken oder 1,9 Prozent gegenüber dem Vorjahr. Die Steuererträge der natürlichen Personen gingen um 49,3 auf 1395,5 Millionen Franken zurück, diejenigen der juristischen Personen stiegen um 10,6 auf 668,7 Millionen Franken.

Das steuerbare Gesamteinkommen der 231 633 natürlichen Personen belief sich auf 13,9 Milliarden Franken. Dies entspricht einer Zunahme von 216,7 Millionen gegenüber dem Vorjahr. Das steuerbare Gesamtvermögen sank um 4 Mia. auf 67,8 Milliarden Franken. Von den steuerpflichtigen natürlichen Personen wiesen 21 600 (9,3%) ein steuerbares Einkommen unter 2000 Franken aus. Am häufigsten war die Klasse mit einem steuerbaren Einkommen zwischen 40 000 und 49 999 Franken vertreten (11,8%). Heterogener war die Verteilung der Vermögensklassen bei den steuerpflichtigen natürlichen Personen: 33,8 Prozent haben ein steuerbares Vermögen unter 1000 Franken. 5,2 Prozent versteuerten 2011 über eine Million Franken.

☞ Weitere Daten zu den Steuern
siehe Agglomeration (Kapitel 20).

Effektive Einnahmen aus Gemeindesteuern

► nach Rechnungsjahr, 2011

T_18.1.1

	Einheit	2001	2010	2011
Gemeindesteuerfuss	Prozent	126	119	119
Steuern total	Mio. Fr.	2 170,4	2 346,3	2 390,2
Einkommens- und Vermögenssteuer		1 937,6	2 102,9	2 252,8
Natürliche Personen		1 091,1	1 444,8	1 395,5
Juristische Personen		846,5	658,1	668,7
Quellensteuern		98,7	113,5	167,6
Grundsteuern ¹		122,7	109,1	137,3
Übrige Steuern ²		11,4	20,8	21,0

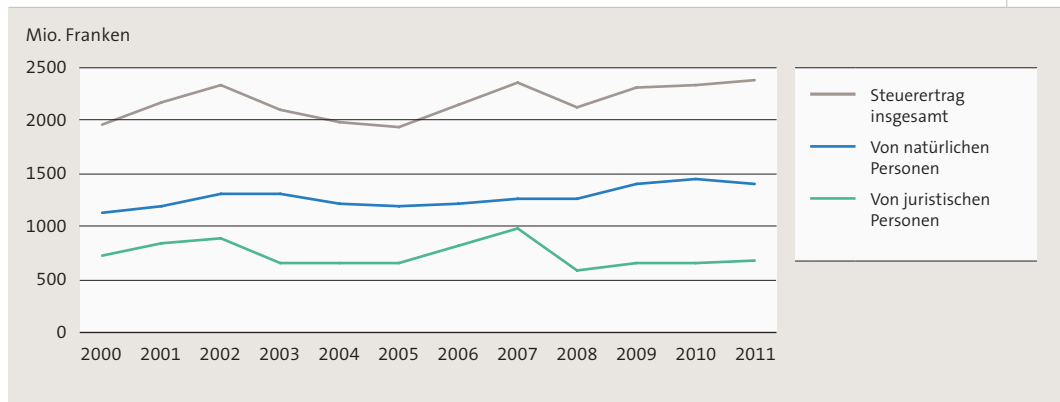
1 Bis 2005 inkl. Handänderungssteuern.

2 Personalsteuern und Nachsteuern.

Steuerertrag nach Rechnungsjahr

► 2000–2011

G_18.1.1



Natürliche Personen¹ – Steuerpflichtige

T_18.1.2

► nach Altersklasse, steuerbarem Gesamteinkommen und steuerbarem Gesamtvermögen, 2011

	Total	Altersklasse					
		18–29	30–39	40–49	50–64	65 und mehr	
2001	225 730	42 955	47 472	35 730	43 308	56 265	
2010 ²	231 985	41 439	50 121	42 047	45 241	53 137	
Total	2011³	231 633	40 587	50 195	42 292	45 447	53 112
Steuerbares Gesamteinkommen (1000 Franken)							
Unter 2,0	21 600	11 940	2 269	2 216	2 959	2 216	
2,0–4,9	3 747	2 309	459	286	398	295	
5,0–9,9	6 136	2 931	911	636	851	807	
10,0–14,9	7 577	2 224	1 282	1 052	1 361	1 658	
15,0–19,9	8 899	1 999	1 397	1 207	1 524	2 772	
20,0–29,9	23 009	4 448	3 862	3 102	3 398	8 199	
30,0–39,9	26 081	4 709	5 626	4 116	4 077	7 553	
40,0–49,9	27 258	4 637	6 654	4 677	4 654	6 636	
50,0–59,9	24 110	2 792	6 753	4 528	4 740	5 297	
60,0–69,9	20 399	1 420	6 027	4 148	4 391	4 413	
70,0–79,9	14 411	562	4 138	3 239	3 344	3 128	
80,0–89,9	10 784	290	2 967	2 673	2 717	2 137	
90,0–99,9	7 352	100	1 771	1 897	2 093	1 491	
100,0–149,9	18 276	183	4 306	5 090	5 145	3 552	
150,0–199,9	5 769	24	1 146	1 679	1 700	1 220	
200,0–299,9	3 642	12	452	1 073	1 193	912	
300,0–399,9	1 102	5	93	335	345	324	
400,0–499,9	527	0	46	129	206	146	
500,0–999,9	688	1	31	159	249	248	
1000,0 und mehr	266	1	5	50	102	108	
Steuerbares Gesamtvermögen (1000 Franken)							
Unter 1	78 311	23 506	19 600	15 211	14 006	5 988	
1–9	20 685	6 027	5 115	3 351	3 305	2 887	
10–24	20 350	4 690	5 441	3 434	3 255	3 530	
25–49	19 556	3 240	5 410	3 501	3 328	4 077	
50–74	12 755	1 317	3 628	2 563	2 384	2 863	
75–99	9 000	592	2 350	1 922	1 849	2 287	
100–149	12 884	556	2 976	2 772	2 861	3 719	
150–199	8 865	194	1 676	1 819	2 141	3 035	
200–299	12 074	203	1 759	2 485	2 991	4 636	
300–399	7 606	86	782	1 393	1 915	3 430	
400–499	5 247	41	421	923	1 329	2 533	
500–599	3 966	32	253	650	1 009	2 022	
600–799	5 191	32	262	777	1 308	2 812	
800–999	3 150	15	135	398	806	1 796	
1000–1999	6 685	33	238	665	1 645	4 104	
2000–2999	2 037	10	60	180	483	1 304	
3000–3999	1 026	5	29	71	275	646	
4000–4999	589	1	13	33	160	382	
5000–9999	1 027	4	26	93	240	664	
10000 und mehr	629	3	21	51	157	397	

1 Primärsteuerpflichtige.

2 Provisorischer Wert gemäss Rechnungsstellung per 31.12.2010.

3 Provisorischer Wert gemäss Rechnungsstellung per 31.12.2011.

Natürliche Personen¹ – Steuerertrag

► Staats- und Gemeindesteuer, 2011



T_18.1.3



	Steuerpflichtige	Bemessungsgrundlagen		Steueraufkommen (1000 Franken)				
		Pflichtige	Steuerbares Gesamteinkommen (1000 Fr.)	Steuerbares Gesamtvermögen (1000 Fr.)	total Staats- und Gemeindesteuer	total Staatssteuer ²	Einkommenssteuer	Vermögenssteuer
2001	225 730	11 626 646	60 794 120	1 629 375	645 044	95 581	740 625	
2010 ⁴	231 985	13 697 376	71 775 738	1 919 799	876 620	761 236	115 384	
Total	2011⁵	231 633	13 914 062	67 819 450	1 919 091	876 297	774 106	102 191

Steuerbares Gesamteinkommen (1000 Franken)

unter 2,0	21 600	2 265	1 435 659	4 455	2 034	–	2 034
2,0–4,9	3 747	12 999	1 626 695	234	107	–	107
5,0–9,9	6 136	45 216	2 716 500	678	310	146	164
10,0–14,9	7 577	93 149	3 844 730	2 640	1 205	939	267
15,0–19,9	8 899	153 941	4 376 229	6 066	2 770	2 529	241
20,0–29,9	23 009	557 688	1 830 010	30 884	14 102	12 861	1 241
30,0–39,9	26 081	895 952	2 522 781	62 742	28 649	27 029	1 620
40,0–49,9	27 258	1 204 878	3 032 960	100 861	46 055	44 137	1 918
50,0–59,9	24 110	1 305 189	3 379 736	125 275	57 203	54 829	2 374
60,0–69,9	20 399	1 307 757	3 532 484	137 940	62 986	60 373	2 613
70,0–79,9	14 411	1 070 025	3 247 500	123 600	56 438	53 788	2 650
80,0–89,9	10 784	906 888	2 851 835	110 280	50 356	47 936	2 420
90,0–99,9	7 352	693 273	2 511 217	90 089	41 137	38 728	2 408
100,0–149,9	18 276	2 167 500	9 204 712	314 503	143 609	132 999	10 610
150,0–199,9	5 769	977 454	5 289 758	166 461	76 010	68 408	7 602
200,0–299,9	3 642	860 621	6 193 235	173 668	79 301	68 163	11 138
300,0–399,9	1 102	374 420	3 644 971	90 565	41 354	33 391	7 963
400,0–499,9	527	231 461	2 392 321	61 540	28 100	22 612	5 488
500,0–999,9	688	456 947	6 212 100	136 555	62 354	46 920	15 434
1 000,0 und mehr	266	596 442	9 281 724	180 053	82 216	58 318	23 898

Steuerbares Gesamtvermögen (1000 Franken)

unter 1 ⁶	78 311	2 908 544	–	271 986	124 195	124 195	–
1–9	20 685	706 046	93 811	62 006	28 313	28 313	–
10–24	20 350	851 981	333 141	82 278	37 570	37 570	–
25–49	19 556	955 364	696 106	97 913	44 709	44 709	–
50–74	12 755	745 933	776 541	81 286	37 117	37 116	1
75–99	9 000	557 593	778 002	62 304	28 450	28 404	46
100–149	12 884	870 013	1 568 506	100 829	46 040	45 837	204
150–199	8 865	641 782	1 528 507	77 313	35 303	34 987	315
200–299	12 074	922 070	2 945 629	115 070	52 543	51 718	826
300–399	7 606	615 734	2 614 370	79 867	36 469	35 463	1 005
400–499	5 247	451 110	2 337 761	61 147	27 921	26 758	1 162
500–599	3 966	360 303	2 161 767	51 134	23 349	22 108	1 240
600–799	5 191	501 336	3 575 128	74 393	33 970	31 562	2 408
800–999	3 150	329 016	2 802 859	52 136	23 806	21 500	2 306
1 000–1999	6 685	833 268	9 222 192	147 986	67 574	57 635	9 938
2 000–2999	2 037	343 293	4 904 414	72 467	33 090	26 028	7 062
3 000–3999	1 026	212 384	3 526 707	52 391	23 923	17 665	6 258
4 000–4999	589	148 623	2 594 264	39 614	18 089	12 883	5 205
5 000–9999	1 027	348 011	7 043 808	104 597	47 761	31 823	15 938
10 000 und mehr	629	611 660	18 315 937	232 375	106 107	57 831	48 277

T_18.1.3

Gemeindesteuer³

total	Einkommens- steuer	Vermögenssteuer
774 053	114 697	888 750
1 043 178	905 871	1 373 307
1 042 794	921 187	1 216 607
2 421	–	2 421
127	–	127
369	174	195
1 434	1 117	318
3 296	3 009	287
16 782	15 305	1 477
34 093	32 165	1 928
54 806	52 523	2 282
68 072	65 247	2 825
74 954	71 844	3 110
67 162	64 008	3 154
59 924	57 044	2 880
48 953	46 087	2 866
170 894	158 269	12 626
90 452	81 405	9 046
94 368	81 114	13 254
49 211	39 735	9 476
33 440	26 909	6 531
74 201	55 835	18 366
97 837	69 398	28 439
147 792	147 792	–
33 693	33 693	–
44 708	44 708	–
53 204	53 204	–
44 169	44 169	1
33 855	33 800	55
54 788	54 546	242
42 010	41 635	375
62 527	61 544	983
43 398	42 202	1 196
33 226	31 843	1 383
27 785	26 309	1 476
40 424	37 559	2 865
28 330	25 586	2 744
80 413	68 586	11 827
39 377	30 973	8 404
28 468	21 021	7 447
21 525	15 331	6 194
56 836	37 870	18 966
126 267	68 818	57 449

Das steuerbare Gesamteinkommen der 231 633 natürlichen Personen belief sich auf 13,9 Milliarden Franken. Dies entspricht einer Zunahme um 216,7 Millionen gegenüber dem Vorjahr. Das steuerbare Gesamtvermögen sank um 4,0 Milliarden auf 67,8 Milliarden Franken. Von den steuerpflichtigen natürlichen Personen wiesen 21 600 (9,3%) ein steuerbares Einkommen unter 2000 Franken aus. 43,4 Prozent versteuerten ein Einkommen von 20 000 bis 59 999 Franken. Sehr ungleich war die Verteilung der Vermögensklassen bei den steuerpflichtigen natürlichen Personen: 33,8 Prozent haben ein steuerbares Vermögen unter 1000 Franken, 5,2 Prozent versteuerten 2011 ein Vermögen von über 1 Million Franken.

1 Primärsteuerpflichtige.

2 Staatssteuer: 2001: 108%, 2010 und 2011: 100%.

3 Gemeindesteuer (ohne Kirchensteuer): 2001: 126%, 2010 und 2011: 119%.

4 Provisorischer Wert gemäss Rechnungsstellung per 31.12.2010.

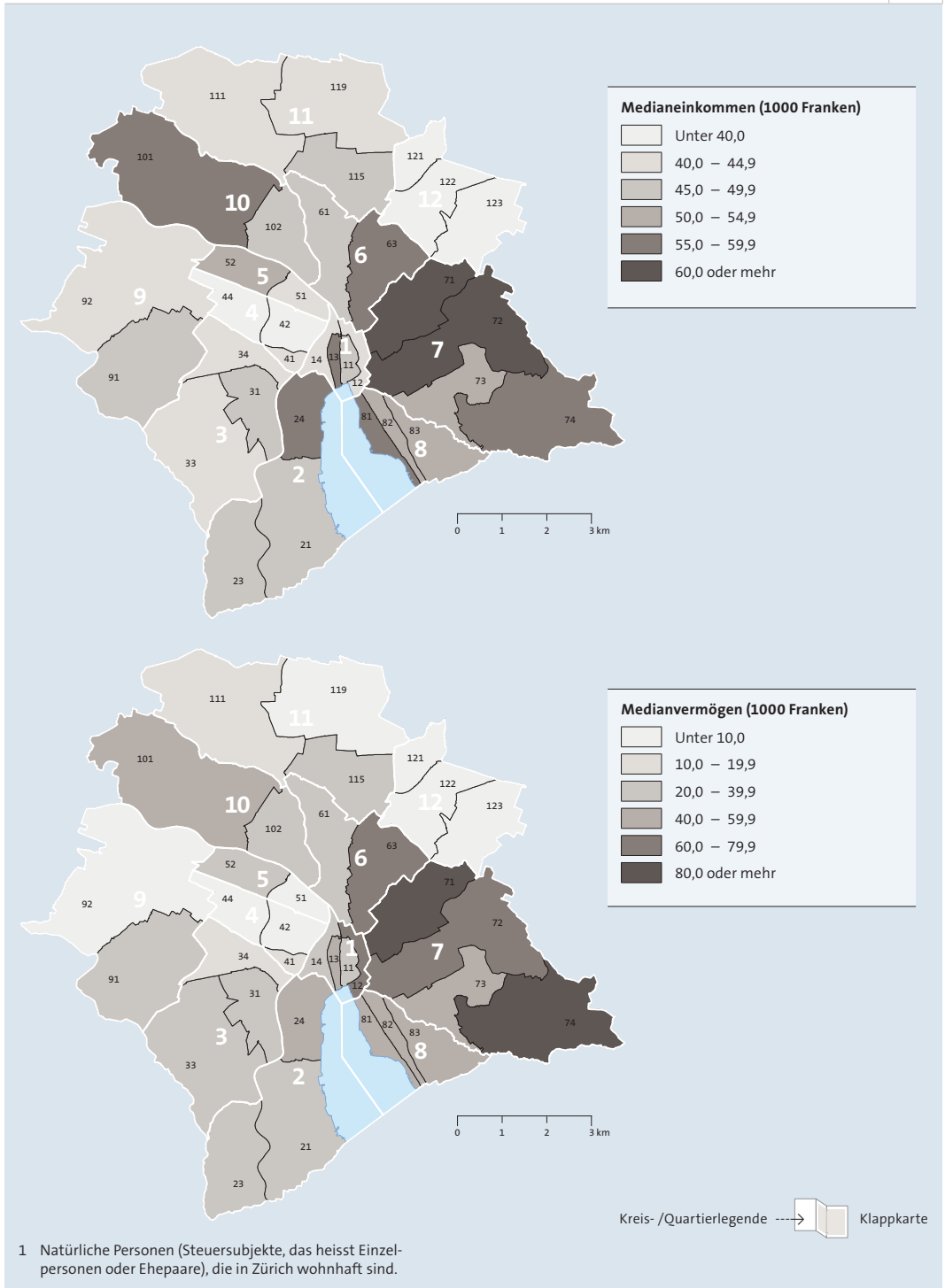
5 Provisorischer Wert gemäss Rechnungsstellung per 31.12.2011.

6 Für den Steuersatz massgebendes Vermögen unter 1000 Franken wird nicht berücksichtigt; die entsprechenden Vermögenssteuern resultieren aus Zwischentaxationen innerhalb des Steuerjahres.

Steuerbares Einkommen und Vermögen (Median) pro Steuerpflichtige¹

K_18.1.1

► nach Stadtquartier, 2011



Juristische Personen – Steuerpflichtige

► nach Ertrags- und Kapitalklasse, 2011

T_18.1.4

**Steuerbarer
Reingewinn**

Steuerbarer Reingewinn (1000 Franken)	Total	Kapitalklasse (1000 Franken)									
		unter 1	1– 19	20– 99	100– 499	500– 999	1000– 4999	5000– 9999	10000– 49999	50000– 99999	100000 u.m.
Total	26621	1648	408	9070	10230	1551	2228	475	610	130	271
Ohne	17800	1617	307	6852	6714	703	967	206	260	53	121
0,1–9,9	3026	18	83	1402	1312	113	78	10	10	–	–
10,0–49,9	2311	5	15	669	1198	198	195	19	12	–	–
50,0–99,9	913	4	3	103	480	151	151	13	6	1	1
100,0–199,9	713	1	–	27	289	165	182	30	16	2	1
200,0–499,9	710	2	–	11	165	140	296	55	31	4	6
500,0–999,9	385	1	–	4	41	52	186	46	39	6	10
1000,0–2999,9	385	–	–	2	23	23	132	70	109	20	6
3000,0–4999,9	99	–	–	–	2	3	22	11	44	9	8
5000,0–9999,9	113	–	–	–	6	1	15	9	46	20	16
10000,0 u.m.	166	–	–	–	–	2	4	6	37	15	102

Juristische Personen – Steuerpflichtige

► nach Gesellschaftsart und Kapitalklasse, 2011

T_18.1.5

**Kapitalklasse
(1000 Franken)**

Kapitalklasse (1000 Franken)	Total	Gesellschaftsart					
		AG	GmbH	Genossen- schaft	Holding	Vereine/ Stiftungen	nach öffent- lichem Recht
Total	26621	15329	9262	314	279	1427	10
Ohne	1648	497	642	27	–	482	–
1–19	408	30	238	25	–	115	–
20–99	9070	1456	7332	60	1	220	1
100–499	10230	9004	805	58	37	325	1
500–999	1551	1324	90	23	14	97	3
1000–4999	2228	1865	103	67	68	122	3
5000–9999	475	382	15	22	24	32	–
10000–49999	610	476	21	25	59	29	–
50000–99999	130	106	3	2	14	4	1
100000 u.m.	271	189	13	5	62	1	1

Juristische Personen – Steuerpflichtige, Steuerbemessungsgrundlagen und Steuererträge

► nach Ertrags- und Kapitalklasse, 2011

T_18.1.6

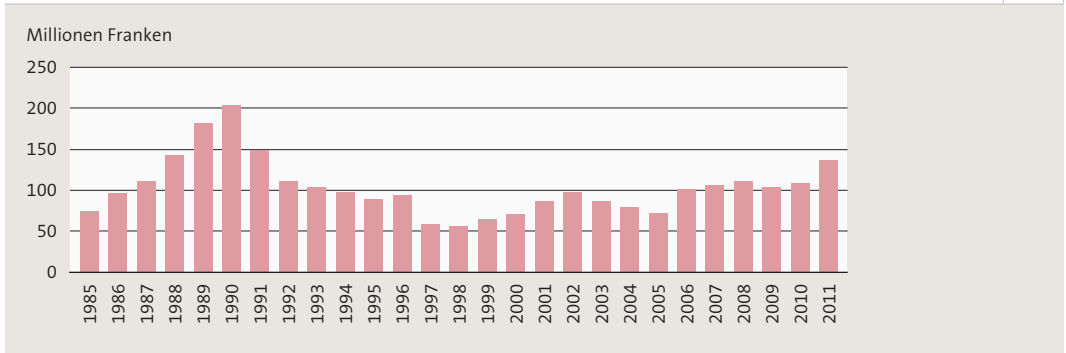
Pflichtige	Satzbe- stimmender Ertrag (1000 Franken)	Satzbe- stimmendes Kapital (1000 Franken)	Einfache Staatssteuer – 100 %		Gemeinde- steuer – 119 %		
			vom Ertrag	vom Kapital			
total							
Ertragsklasse (1000 Franken)							
Total	25 869	12 751 823	361 572 112	386 989 162	87 506 963	474 496 125	564 650 418
Ohne	17 553	–	272 269 038	–	61 392 126	61 392 126	73 056 658
0,1–9,9	2 815	9 258	591 233	678 968	394 799	1 073 767	1 277 783
10,0–49,9	2 164	52 381	1 122 782	3 905 737	652 036	4 557 773	5 423 751
50,0–99,9	862	60 981	5 022 621	4 447 375	465 930	4 913 305	5 846 833
100,0–199,9	703	99 685	1 812 526	7 144 960	898 915	8 043 875	9 572 212
200,0–499,9	639	200 872	2 868 129	13 685 727	1 244 271	14 929 998	17 766 698
500,0–999,9	370	259 698	2 727 548	17 477 391	1 185 445	18 662 836	22 208 775
1000,0–2999,9	398	676 484	5 910 297	38 601 349	2 460 854	41 062 203	48 864 022
3000,0–4999,9	92	347 989	2 258 569	19 036 830	995 605	20 032 435	23 838 597
5000,0–9999,9	110	751 614	6 071 610	38 339 552	3 017 550	41 357 102	49 214 951
10 000 u. m.	163	10 292 861	60 917 759	243 671 273	14 799 432	258 470 705	307 580 139
Kapitalklasse (1000 Franken)							
Total	25 869	12 751 823	361 572 112	386 989 162	87 506 963	474 496 125	564 650 418
Ohne	1 579	2 751	–	138 592	–	138 592	164 924
1–19	427	2 304	4 263	177 248	2 256	179 504	213 613
20–99	8 752	32 066	284 349	2 381 328	197 402	2 578 730	3 068 705
100–499	10 020	233 819	1 706 908	17 150 253	1 196 721	18 346 974	21 832 908
500–999	1 457	159 828	1 001 238	10 482 085	663 179	11 145 264	13 262 865
1000–4999	2 171	768 271	4 652 340	45 267 905	2 826 301	48 094 206	57 232 106
5000–9999	466	413 815	3 266 655	21 529 199	1 688 643	23 217 842	27 629 232
10 000–49 999	617	1 356 383	13 306 203	63 421 284	5 953 944	69 375 228	82 556 522
50 000–99 999	124	503 355	8 473 687	22 929 301	3 395 431	26 324 732	31 326 431
100 000 u. m.	256	9 279 231	32 887 469	203 511 967	71 583 086	275 095 053	327 363 113

Die Grundstückgewinnsteuer erreichte 1990 als Folge der Immobilienblase am Ende der 80er Jahre einen Spitzenwert von 205 Millionen Franken. In den 90er Jahren ging der Betrag auf weniger als die Hälfte zurück und ist in den Folgejahren wieder angestiegen. 2011 betrug das Steueraufkommen aus der Grundstückgewinnsteuer 137,3 Millionen Franken.

Grundstückgewinnsteuern

► nach Rechnungsjahr, 1985–2011

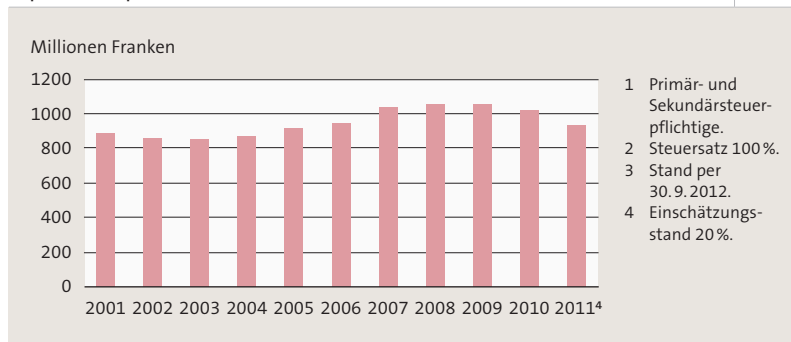
6_18.1.2



Natürliche Personen¹ – Steuerertrag der einfachen Staatssteuer²

G_18.1.3

► pro Steuerperiode³, 2001–2011



- 1 Primär- und Sekundärsteuerpflichtige.
- 2 Steuersatz 100%.
- 3 Stand per 30.9.2012.
- 4 Einschätzungsstand 20%.

Natürliche Personen¹ – Steuerertrag und Einschätzungsstand der Einkommens- und Vermögenssteuern

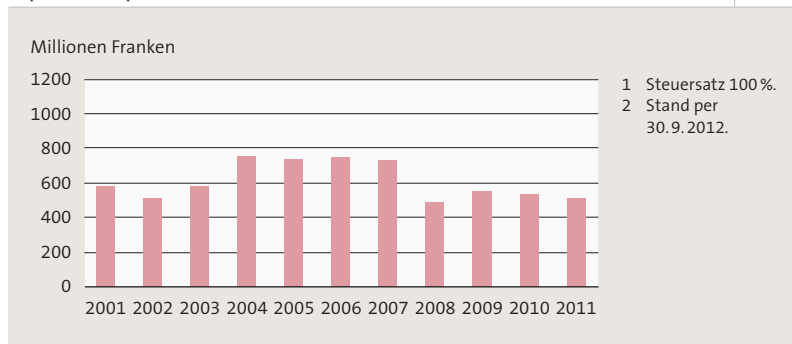
T_18.1.7

► pro Steuerperiode², 2001–2011

Steuerjahr	Gemeindesteuer		Einfache Staatssteuer ⁴	
	Steuerfuss Gemeinde (%)	total (Mio. Fr.)	Einschätzungsstand (%) ³	total (Mio. Fr.)
2001	126	1 113,5	100	883,7
2002	122	1 045,9	100	857,3
2003	122	1 043,1	100	855,0
2004	122	1 061,4	100	870,0
2005	122	1 116,5	100	915,2
2006	122	1 150,6	100	943,1
2007	122	1 261,5	99	1 034,0
2008	119	1 251,2	99	1 051,4
2009	119	1 256,6	96	1 056,0
2010	119	1 217,4	84	1 023,0
2011	119	1 117,3	20	938,9

- 1 Primär- und Sekundärsteuerpflichtige.
- 2 Stand per 30.9.2012.
- 3 Anteil des definitiv eingeschätzten Betrags.
- 4 Steuersatz 100%.

Juristische Personen – Steuerertrag der einfachen Staatssteuer ¹ G_18.1.4
 ► pro Steuerperiode ², 2001–2011



Juristische Personen – Steuerertrag und Einschätzungsstand der Ertrags- und Kapitalsteuer T_18.1.8
 ► pro Steuerperiode ¹, 2001–2011

Steuerjahr	Gemeindesteuer		Einfache Staatssteuer ³	
	Steuerfuss Gemeinde (%)	total (Mio. Fr.)	Einschätzungsstand (%) ²	total (Mio. Fr.)
2001	126	736,1	100	584,2
2002	122	624,0	100	511,5
2003	122	704,9	100	577,8
2004	122	924,2	99	757,5
2005	122	903,1	98	740,2
2006	122	908,0	96	744,3
2007	122	886,1	93	726,3
2008	119	578,9	86	486,5
2009	119	651,9	65	547,8
2010	119	630,8	38	530,1
2011	119	613,0	2	515,1

1 Stand per 30.9.2012.

2 Anteil des definitiv eingeschätzten Betrags.

3 Steuersatz 100 %.

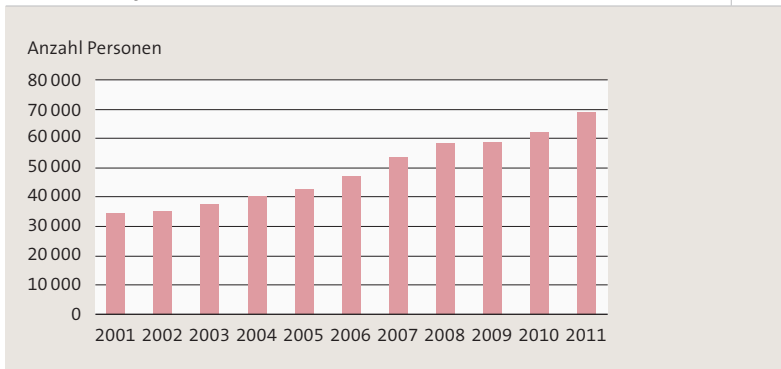
Die Quellensteuer wird von allen ausländischen Arbeitnehmenden ohne Niederlassungsbewilligung erhoben. Der geschuldete Steuerbetrag wird direkt an der Quelle – beim Arbeitgeber – eingefordert. Sofern das Bruttoeinkommen 120 000 Franken übersteigt, erfolgt nachträglich eine Besteuerung im ordentlichen Steuerverfahren (Steuern für natürliche Personen).

Im Jahr 2000 zählte die Stadt Zürich rund 34 000 quellensteuerpflichtige Personen. Ab 2003 stieg ihre Anzahl kontinuierlich auf gegen 69 000 Steuersubjekte an. Im ähnlichen Ausmass stieg auch der Nettobetrag der Quellensteuer. Im Jahr 2011 betrug das Aufkommen aus der Quellensteuer 230,7 Millionen Franken.

Quellensteuer – Steuerpflichtige

G_18.1.5

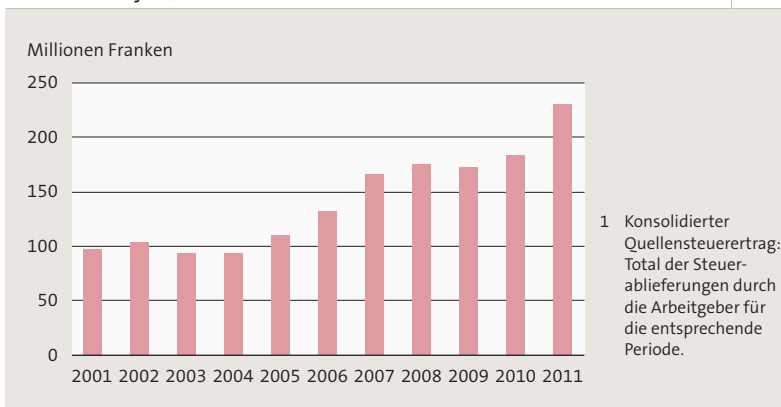
► nach Steuerjahr, 2001–2011



Quellensteuer – Steuerertrag netto¹

G_18.1.6

► nach Steuerjahr, 2001–2011



1 Konsolidierter Quellensteuerertrag: Total der Steuerablieferungen durch die Arbeitgeber für die entsprechende Periode.

18.2 Städtische Rechnung

Im Rechnungsjahr 2011 stand einem Aufwand von 7849,7 Millionen Franken ein Ertrag von 7843,8 Millionen Franken gegenüber. Der daraus resultierende Aufwandüberschuss von 5,8 Millionen Franken verminderte das Eigenkapital von 719,9 auf 714,1 Millionen Franken.

Der Aufwand stieg um 78,8 Millionen Franken, wobei 136,7 Millionen Franken mehr für eigene Beiträge aufgewendet wurden. Der Sachaufwand ging um 98,7 Millionen Franken zurück, der Personalaufwand blieb praktisch konstant (+0,04%). Der Anteil des Personalaufwands am Gesamtaufwand reduzierte sich gegenüber 2010 von 32,1 auf 31,8 Prozent. Der Anteil des Sachaufwands betrug 20,1 Prozent.

Der Ertrag stieg gegenüber dem Vorjahr um 129,3 Millionen Franken. Dafür waren insbesondere die höheren Beiträge für die eigene Rechnung (+58,8 Millionen) sowie die höheren Steuereinnahmen (+44,0 Millionen) verantwortlich. Gleichzeitig gingen die Vermögenserträge um 10,3 Millionen Franken zurück.

Die Nettoinvestitionen beliefen sich gemäss der Rechnung 2011 auf 740,9 Millionen Franken. Sie sind damit etwas kleiner als im Jahr 2010.

Verwaltungsrechnung

► Aktiven und Passiven, 2011



T_18.2.1

	Einheit	2001	2010	2011
Aktiven	Mio. Fr.	9 105,2	12 064,3	12 249,2
Finanzvermögen		5 217,6	5 149,9	5 122,5
Flüssige Mittel		39,1	626,2	1 282,8
Guthaben		1 966,3	1 813,2	1 187,5
Anlagen des Finanzvermögens		2 794,9	2 465,3	2 395,4
Transitorische Aktiven		417,3	245,3	256,8
Verwaltungsvermögen		2 955,1	6 397,5	6 638,0
Sachgüter		2 622,4	5 609,0	5 838,8
Darlehen und Beteiligungen		224,6	655,9	663,7
Investitionsbeiträge		104,4	131,1	134,1
Übrige aktivierte Ausgaben		3,8	1,5	1,4
Spezialfinanzierungen		862,1	516,9	488,8
Vorschüsse für Spezialfinanzierungen		862,1	516,9	488,8
Bilanzfehlbetrag		70,3
Passiven	Mio. Fr.	9 105,2	12 064,3	12 249,2
Fremdkapital		8 315,1	8 564,0	8 713,1
Laufende Verpflichtungen		575,5	1 856,0	1 864,0
Kurzfristige Schulden		209,7	215,8	237,5
Mittel- und langfristige Schulden		4 449,9	5 118,2	5 307,1
Verpflichtungen für Sonderrechnungen		1 613,1	83,7	85,1
Rückstellungen		731,5	1 012,8	961,4
Transitorische Passiven		735,2	277,6	258,0
Verrechnungen	
Spezialfinanzierungen		790,1	2 780,4	2 822,0
Verpflichtungen für Spezialfinanzierungen		790,1	2 780,4	2 822,0
Eigenkapital		...	719,9	714,1

Laufende Rechnung und Investitionsrechnung

► nach Departement, 2011



T_18.2.11

Departement	Laufende Rechnung (1000 Fr.)			Investitionsrechnung (1000 Fr.)		
	Aufwand	Ertrag	Saldo	Ausgaben	Einnahmen	Nettoinvestition
2000	6 219 302,9	6 528 006,0	308 703,0	458 184,1	78 289,6	379 894,5
2010	7 770 916,4	7 714 668,9	-56 247,4	899 033,5	125 558,1	773 475,3
2011	7 849 711,7	7 843 924,8	-5 786,9	873 834,3	132 914,8	740 919,5
Total						
Behörden und Gesamtverwaltung	75 676,3	32 828,6	-42 847,7	-	-	-
Präsidialdepartement	218 799,8	90 486,1	-128 313,7	18 295,9	-	18 295,9
Finanzdepartement	962 103,3	3 236 433,2	2 274 330,0	85 894,8	4 643,2	81 251,6
Polizeidepartement	535 478,3	311 142,5	-224 335,8	21 788,0	1 434,6	20 353,5
Gesundheits- und Umweltschutzdepartement	1 052 792,4	902 415,0	-150 377,4	20 086,4	9 753,5	10 332,9
Tiefbau- und Entsorgungsdienstleistungen	786 886,3	617 587,7	-169 298,6	199 218,0	57 884,0	141 334,0
Hochbaudepartement	432 336,5	450 213,3	17 876,8	230 702,6	31 203,7	199 499,0
Departement der Industriellen Betriebe	1 511 254,3	1 464 539,5	-46 714,8	296 062,8	27 995,9	268 066,9
Schul- und Sportdepartement	974 548,6	159 758,9	-814 789,7	1 774,2	-	1 774,2
Sozialdepartement	1 299 835,8	578 519,8	-721 316,0	11,5	-	11,5

Die Nettoinvestitionen betragen gemäss der Rechnung 2011 740,9 Millionen Franken. Dies entspricht einem leichten Rückgang gegenüber dem Jahr 2010. Damals betrugen die Nettoinvestitionen 773,5 Millionen Franken.

Laufende Rechnung

► Aufwand und Ertrag nach Sachgruppe, 2011



T_18.2.12

	Einheit	2001	2010	2011
Aufwand	1000 Fr.	6938 852,9	7770916,4	7 849 711,7
Personalaufwand		1 744 562,5	2 492 411,3	2 493 412,7
Sachaufwand		1 189 604,0	1 677 711,3	1 578 981,5
Passivzinsen		265 742,5	191 382,6	192 955,9
Abschreibungen		667 467,5	585 515,7	581 603,7
Entschädigungen an Gemeinwesen		147 762,6	194 185,8	196 828,9
Eigene Beiträge		913 531,7	1 350 924,6	1 487 628,4
Durchlaufende Beiträge		236 809,2	98 809,1	109 619,3
Einlagen in Spezialfinanzierungen		575 761,9	235 024,2	267 751,4
Interne Verrechnungen		1 197 611,0	944 951,9	940 929,9
Ertrag	1000 Fr.	7 475 822,6	7 714 668,9	7 843 924,8
Steuern		2 171 152,4	2 347 050,9	2 391 013,4
Regalien und Konzessionen		3 626,9	11 151,7	9 943,9
Vermögenserträge		743 220,9	373 767,8	363 518,3
Entgelte		1 936 334,6	2 498 095,4	2 510 868,3
Anteile und Beiträge ohne Zweckbindung		6 648,8	32 355,7	31 123,8
Rückerstattungen von Gemeinwesen		225 574,9	45 648,4	46 384,0
Beiträge für eigene Rechnung		829 219,4	1 145 461,5	1 204 291,3
Durchlaufende Beiträge		236 809,2	98 809,1	109 619,3
Entnahmen aus Spezialfinanzierungen		125 624,5	217 376,5	236 232,5
Interne Verrechnungen		1 197 611,0	944 951,9	940 929,9
Ergebnis	1000 Fr.			
Ertrags (+) / Aufwandüberschuss (-) brutto		536 969,7	- 56 247,4	- 5 786,9
Abschreibung Bilanzfehlbetrag		151 822,1	-	-
Ertrags (+) / Aufwandüberschuss (-) netto		688 791,8	- 56 247,4	- 5 786,9

Investitionsrechnung

► Ausgaben und Einnahmen nach Sachgruppe, 2011

T_18.2.13

	Einheit	2001	2010	2011
Ausgaben	1000 Fr.	948 743,3	899 033,5	873 834,3
Sachgüter		896 993,8	821 606,2	775 780,8
Darlehen und Beteiligungen		2 828,5	29 453,2	45 617,5
Eigene Beiträge		40 729,8	26 087,1	25 077,7
Durchlaufende Beiträge		3 081,3	21 887,0	26 693,1
Übrige zu aktivierende Ausgaben		5 109,8	-	5,4
Passivierungen		-	-	659,8
Einnahmen	1000 Fr.	100 166,8	125 558,1	132 914,8
Abgang von Sachgütern		252,0	4 516,4	1 171,1
Nutzungsabgaben und Vorteilsentgelte		9 609,3	6 796,9	7 265,0
Rückzahlung von Darlehen und Beteiligungen		1 326,3	2 586,6	19 361,5
Rückerstattungen für Sachgüter		9 654,3	2 064,1	497,3
Rückzahlung von eigenen Beiträgen		3 933,1	187,2	219,3
Beiträge für eigene Rechnung		72 310,5	87 520,0	77 707,6
Durchlaufende Beiträge		3 081,3	21 887,0	26 693,1
Ergebnis	1000 Fr.			
Nettoinvestitionen		848 576,5	773 475,3	740 919,5