





ÖFFENTLICHE FINANZEN

18.1 Steuern | **382**

18.2 Städtische Rechnung | **393**

METHODEN

Die Angaben über die Steuern beruhen auf Meldungen des Steueramtes der Stadt Zürich.

Die Angaben über die städtischen Finanzen stammen aus der Verwaltungsrechnung der Stadt Zürich.

GLOSSAR

STEUERN

Ehegatten, Kinder unter elterlicher Sorge Einkommen und Vermögen der Ehegatten, die in rechtlich und tatsächlich ungetrennter Ehe leben, werden ohne Rücksicht auf den Güterstand zusammengerechnet. Einkommen und Vermögen von Kindern unter elterlicher Sorge werden bis zum Beginn des Jahres, in dem sie mündig werden, der Inhaberin und dem Inhaber der elterlichen Sorge zugerechnet. Vorbehalten bleibt das Erwerbseinkommen, für welches das unmündige Kind selbstständig besteuert wird.

Erbengemeinschaften Erbengemeinschaften sind als solche nicht steuerpflichtig; ihr Einkommen und Vermögen wird den einzelnen Erben oder Bedachten zugerechnet. Ist die Erbfolge ungewiss, wird die Erbengemeinschaft als Ganzes nach den für natürliche Personen geltenden Bestimmungen besteuert.

Juristische Person Als juristische Personen (so genannte Personengemeinschaften mit eigener Rechtspersönlichkeit) werden besteuert:

- a) Kapitalgesellschaften (Aktiengesellschaften, Kommanditaktiengesellschaften, Gesellschaften mit beschränkter Haftung)
- b) Vereine, Stiftungen und übrige juristischen Personen (z.B. Allgemeinenossenschaften und ähnliche Körperschaften sowie Organisationen des öffentlichen Rechts).

Kapital (steuerbar) juristischer Personen Das steuerbare Eigenkapital besteht bei Kapitalgesellschaften und Genossenschaften aus dem einbezahlten Aktien-, Grund- oder Stammkapital, dem Partizipationskapital, den offenen und den aus versteuertem Gewinn gebildeten stillen Reserven. Steuerbar ist mindestens das einbezahlte Aktien-, Grund- oder Stammkapital, einschliesslich des einbezahlten Partizipationskapitals.

Reineinkommen natürlicher Personen Dieses entspricht dem steuerlichen Nettoeinkommen, vermindert um die Abzüge für Krankheits-, Unfall- und Invaliditätskosten sowie den Abzügen für gemeinnützige Zuwendungen.

Reingewinn (steuerbar) juristischer Personen Der steuerbare Reingewinn setzt sich zusammen aus dem Saldo der Erfolgsrechnung unter Berücksichtigung des Saldovortrags des Vorjahres, korrigiert um geschäftsmässig nicht begründete Aufwendungen sowie vermindert um allfällige Vorjahresverluste.

Reinvermögen natürlicher Personen Das Total der Vermögenswerte vermindert um das Total der Schulden, jedoch ohne Abzug der persönlichen Freibeträge.

Steuerbares Einkommen (gesamt) natürlicher Personen Dieses entspricht dem Reineinkommen vermindert um die Sozialabzüge.

Steuerbares Vermögen (gesamt) natürlicher Personen Das steuerbare Vermögen entspricht dem Total der Vermögenswerte abzüglich der Schulden.

Steuerberechnung für Vereine und Stiftungen Die Gewinnsteuer der Vereine und Stiftungen beträgt vier Prozent des Reingewinns. Gewinne, die auf ein Jahr berechnet Fr. 10 000 nicht erreichen, werden nicht besteuert. Eigenkapital der Vereine und Stiftungen unter Fr. 100 000 wird nicht besteuert.

Steuern von Personengemeinschaften Einfache Gesellschaften, Kollektiv- und Kommanditgesellschaften sind als solche nicht steuerpflichtig; ihr Einkommen und Vermögen wird den Teilhabern und Kommanditären zugerechnet.

Steuerpflicht in der Stadt Zürich, juristische Personen Juristische Personen sind auf Grund persönlicher Zugehörigkeit steuerpflichtig, wenn sich ihr Sitz oder ihre tatsächliche Verwaltung in der Stadt Zürich befindet oder wenn sie in der Stadt Zürich Betriebsstätten unterhalten oder Grundeigentum haben.

Steuerpflicht in der Stadt Zürich, natürliche Personen Natürliche Personen sind auf Grund persönlicher Zugehörigkeit steuerpflichtig, wenn sie ihren steuerrechtlichen Wohnsitz oder Aufenthalt in der Stadt Zürich haben. Einen steuerrechtlichen Wohnsitz in der Stadt hat eine Person, wenn sie sich hier mit der Absicht dauernden Verbleibens aufhält (Primärsteuerpflichtige).

Natürliche Personen ohne Wohnsitz oder Aufenthalt in der Stadt Zürich sind aufgrund wirtschaftlicher Zugehörigkeit steuerpflichtig, wenn sie entweder in der Stadt Zürich Geschäftsbetriebe oder Betriebsstätten unterhalten oder Grundeigentum haben (Sekundärsteuerpflichtige).

Investitionsrechnung Die Investitionsrechnung enthält jene Finanzvorfälle, die Vermögenswerte mit mehrjähriger Nutzungsdauer schaffen.

Laufende Rechnung Die Laufende Rechnung enthält den Aufwand und Ertrag einer Rechnungsperiode.

18.1 Steuern

Die Steuereinnahmen der Stadt Zürich beliefen sich gemäss städtischer Rechnung 2009 auf 2317,3 Millionen Franken. Dies entspricht einer Zunahme um 196,7 Millionen Franken oder 9,3 Prozent gegenüber dem Vorjahr. Die Steuererträge der natürlichen Personen stiegen um 132,8 auf 1405,3 Millionen Franken, diejenigen der juristischen Personen um 83,9 auf 660,1 Millionen Franken. Die Grundstückgewinnsteuern betragen 2009 103,9 Millionen Franken.

➔ Weitere Daten zu den Steuern
siehe Agglomeration (Kapitel 20).

Effektive Einnahmen aus Gemeindesteuern

► nach Rechnungsjahr, 2009

T_18.1.1

	Einheit	1999	2008	2009
Gemeindesteuerfuss	Prozente	130	119	119
Steuern total	Mio. Fr.	1 800,8	2 120,6	2 317,3
Einkommens- und Vermögenssteuer		1 556,0	1 848,7	2 065,4
Natürliche Personen		1 022,1	1 272,5	1 405,3
Juristische Personen		533,9	576,2	660,1
Grundsteuern		98,4	111,6	103,9
Handänderungssteuer ¹		33,3	0,1	–
Grundstückgewinnsteuer		65,1	111,5	103,9
Übrige Steuern²		146,4	160,3	148,0

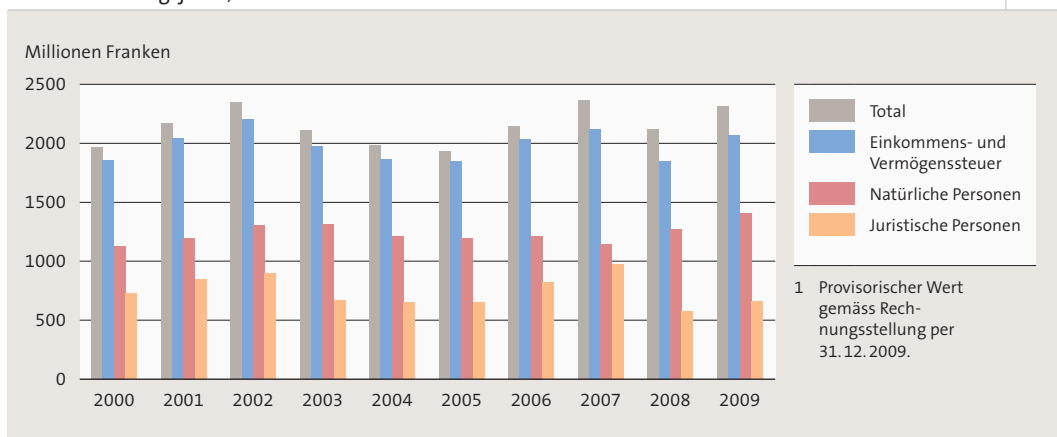
1 Per 1.1.2005 abgeschafft.

2 Nicht vom Steueramt erhobene Steuern (Hundesteuer), Nachsteuern und Bussen.

Effektive Einnahmen aus den Gemeindesteuern

► nach Rechnungsjahr¹, 2000–2009

6_18.1.1



Natürliche Personen¹ – Steuerpflichtige

► nach Altersklasse, steuerbarem Gesamteinkommen und steuerbarem Gesamtvermögen, 2009

T_18.1.2

	Total	Altersklasse					
		18–29	30–39	40–49	50–64	65 und mehr	
1999	217 995	38 402	44 767	34 521	42 844	57 461	
2008 ²	230 342	42 140	49 346	40 992	44 699	53 165	
Total	2009³	231 418	41 932	49 681	41 634	44 918	53 253
Steuerbares Gesamteinkommen (1000 Franken)							
Unter 2,0	21 764	12 076	2 404	2 281	2 799	2 204	
2,0–4,9	3 791	2 252	506	329	401	303	
5,0–9,9	6 125	2 896	882	673	869	805	
10,0–14,9	8 202	2 557	1 375	1 156	1 362	1 752	
15,0–19,9	9 387	2 096	1 465	1 211	1 564	3 051	
20,0–29,9	24 764	4 973	4 242	3 334	3 402	8 813	
30,0–39,9	27 675	5 258	5 767	4 383	4 209	8 058	
40,0–49,9	28 509	4 812	7 074	5 067	4 858	6 698	
50,0–59,9	24 739	2 634	6 918	4 799	4 945	5 443	
60,0–69,9	19 904	1 301	5 773	4 181	4 359	4 290	
70,0–79,9	13 534	507	3 713	3 045	3 365	2 904	
80,0–89,9	9 959	288	2 671	2 376	2 647	1 977	
90,0–99,9	6 650	121	1 624	1 651	1 931	1 323	
100,0–149,9	16 112	125	3 726	4 383	4 800	3 078	
150,0–199,9	4 951	17	946	1 314	1 583	1 091	
200,0–299,9	3 080	8	436	849	1 014	773	
300,0–399,9	959	3	87	280	306	283	
400,0–499,9	460	1	34	125	184	116	
500,0–999,9	630	4	31	156	230	209	
1000,0 und mehr	223	3	7	41	90	82	
Steuerbares Gesamtvermögen (1000 Franken)							
Unter 1	82 269	25 435	20 876	15 971	13 968	6 019	
1–9	19 960	5 853	4 950	3 229	3 102	2 826	
10–24	19 796	4 547	5 279	3 338	2 992	3 640	
25–49	18 617	3 047	5 033	3 363	3 158	4 016	
50–74	12 247	1 238	3 330	2 492	2 349	2 838	
75–99	8 577	566	2 029	1 743	1 813	2 426	
100–149	12 504	574	2 747	2 561	2 901	3 721	
150–199	8 648	206	1 540	1 753	2 109	3 040	
200–299	11 735	202	1 620	2 194	2 981	4 738	
300–399	7 317	64	812	1 282	1 852	3 307	
400–499	5 206	36	412	858	1 351	2 549	
500–599	3 906	36	275	609	1 002	1 984	
600–799	5 154	45	244	718	1 381	2 766	
800–999	3 234	12	138	395	823	1 866	
1000–1999	6 594	37	236	662	1 709	3 950	
2000–2999	2 225	17	60	184	550	1 414	
3000–3999	990	5	27	86	237	635	
4000–4999	645	1	17	39	185	403	
5000–9999	1 060	6	30	92	262	670	
10000 und mehr	734	5	26	65	193	445	

1 Primärsteuerpflichtige.

2 Provisorischer Wert gemäss Rechnungsstellung per 31.12.2008.

3 Provisorischer Wert gemäss Rechnungsstellung per 31.12.2009.

Natürliche Personen¹ – Steuerertrag

► Staats- und Gemeindesteuer, 2009



T_18.1.3



	Steuerpflichtige	Bemessungsgrundlagen		Steueraufkommen (1000 Franken)		total Staatssteuer ²		
		Steuerbares Gesamteinkommen (1000 Fr.)	Steuerbares Gesamtvermögen (1000 Fr.)	total Staats- und Gemeindesteuer	total Staatssteuer ²	Einkommenssteuer	Vermögenssteuer	
1999	217995	11060546	60170649	1567668	711379	614508	96871	
2008 ⁴	230342	12743356	69519672	1721750	786187	677904	108283	
Total	2008⁵	231418	13162501	72228438	1822467	832177	716535	115642
Steuerbares Gesamteinkommen (1000 Franken)								
Unter 2,0	21764	2285	1837475	6948	3173	–	3173	
2,0–4,9	3791	13079	175661	349	159	–	159	
5,0–9,9	6125	45046	320250	845	386	142	244	
10,0–14,9	8202	99980	400297	2785	1272	997	274	
15,0–19,9	9387	162065	585803	6703	3061	2647	414	
20,0–29,9	24764	598378	2099550	33145	15135	13660	1475	
30,0–39,9	27675	947397	2909179	66988	30588	28435	2153	
40,0–49,9	28509	1256715	3465189	105358	48109	45650	2459	
50,0–59,9	24739	1336794	3704506	127306	58131	55372	2759	
60,0–69,9	19904	1273658	3860881	134815	61559	58382	3178	
70,0–79,9	13534	1004240	3352609	115913	52928	49982	2946	
80,0–89,9	9959	836211	3090676	102674	46883	43705	3179	
90,0–99,9	6650	626809	2567739	82067	37474	34752	2722	
100,0 –149,9	16112	1910597	9053677	280550	128105	116906	11199	
150,0 –199,9	4951	839309	5299294	147247	67236	58779	8458	
200,0 –299,9	3080	729414	6454896	154812	70691	58030	12660	
300,0 –399,9	959	327067	3734135	82683	37755	29466	8289	
400,0 –499,9	460	202217	2494480	56362	25736	19752	5985	
500,0 –999,9	630	416389	7002975	134981	61635	43662	17973	
1000,0 und mehr	223	534851	9819166	179936	82163	56220	25943	
Steuerbares Gesamtvermögen (1000 Franken)								
Unter 1 ⁶	82269	2980240	–	268788	122734	122734	–	
1–9	19960	650985	90547	55405	25299	25299	–	
10–24	19796	787265	323341	73323	33481	33481	–	
25–49	18617	885755	662979	88806	40551	40551	–	
50–74	12247	681029	748313	71647	32716	32715	1	
75–99	8577	498482	739662	53401	24384	24342	42	
100–149	12504	811215	1522156	92044	42029	41832	197	
150–199	8648	578220	1493435	66810	30507	30199	308	
200–299	11735	834280	2869660	100161	45736	44932	804	
300–399	7317	557539	2522691	70467	32177	31203	973	
400–499	5206	422755	2319026	56109	25620	24472	1149	
500–599	3906	327356	2126820	44932	20517	19289	1228	
600–799	5154	461788	3555369	68062	31079	28666	2413	
800–999	3234	305649	2879960	47062	21490	19117	2373	
1000 –1999	6594	770867	9108550	136915	62518	52607	9911	
2000 –2999	2225	338178	5377654	72713	33202	25297	7905	
3000 –3999	990	182774	3406718	45428	20744	14686	6058	
4000 –4999	645	145832	2857275	39599	18082	12316	5766	
5000 –9999	1060	308583	7280917	96134	43897	27161	16736	
10000 und mehr	734	633710	22343365	274662	125416	65638	59778	

T_18.1.3

Gemeindesteuer³

total	Einkommens- steuer	Vermögenssteuer
856289	739685	116604
935563	806706	128857
990290	852677	137614
3775	–	3775
189	–	189
459	169	290
1513	1187	327
3642	3149	493
18010	16255	1755
36400	33837	2562
57249	54323	2926
69176	65893	3283
73256	69474	3782
62985	59478	3506
55791	52008	3783
44593	41355	3239
152445	139118	13327
80011	69947	10064
84122	69056	15066
44928	35064	9864
30626	23505	7122
73346	51958	21388
97773	66901	30872
146054	146054	–
30106	30106	–
39842	39842	–
48255	48255	–
38931	38931	1
29017	28967	50
50015	49780	235
36303	35936	367
54426	53469	957
38290	37132	1158
30488	29121	1367
24415	22953	1461
36984	34113	2871
25573	22749	2824
74397	62602	11795
39510	30104	9407
24685	17476	7208
21517	14655	6862
52237	32322	19915
149245	78109	71136

Das steuerbare Gesamteinkommen der 231418 natürlichen Personen belief sich auf 13,2 Milliarden Franken. Dies entspricht einer Zunahme um 419,1 Millionen gegenüber dem Vorjahr. Das steuerbare Gesamtvermögen stieg um 2,7 Mrd. auf 72,2 Milliarden Franken. Von den steuerpflichtigen natürlichen Personen wiesen 21764 (9,4 %) ein steuerbares Einkommen unter 2000 Franken aus. 47,7 % versteuerten ein Einkommen von 20 000 bis 59 999 Franken. Sehr ungleich war die Verteilung der Vermögensklassen bei den steuerpflichtigen natürlichen Personen: 35,5 Prozent haben ein steuerbares Vermögen unter 1000 Franken, 5,3 Prozent versteuerten 2009 über 1 Million Franken.

1 Primärsteuerpflichtige.

2 Staatssteuer: 1999: 108 %, 2008 und 2009: 100 %.

3 Gemeindesteuer (ohne Kirchensteuer): 1999: 130 %, 2008 und 2009: 119 %.

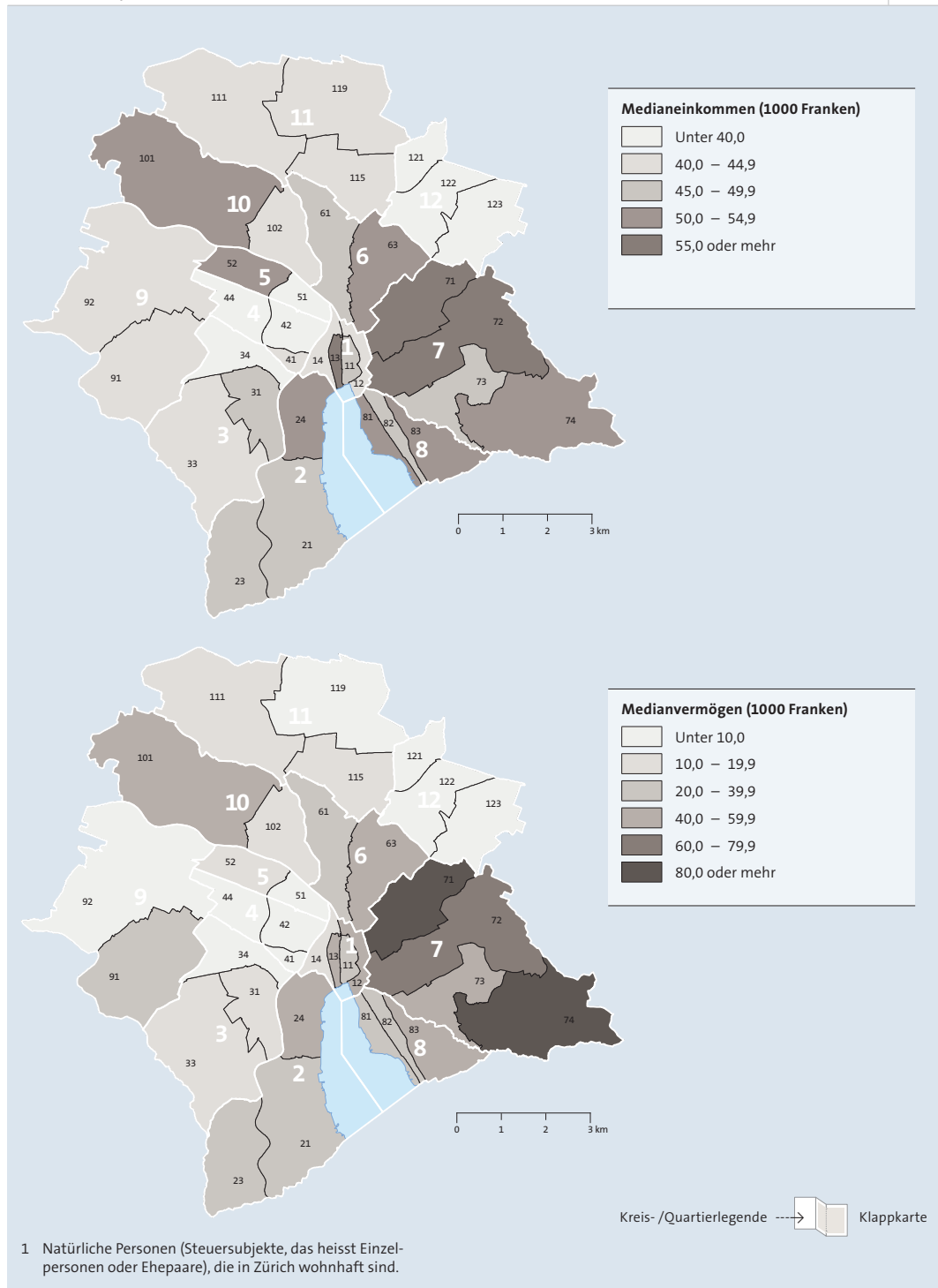
4 Provisorischer Wert gemäss Rechnungsstellung per 31.12.2008.

5 Provisorischer Wert gemäss Rechnungsstellung per 31.12.2009.

6 Für den Steuersatz massgebendes Vermögen unter 1000 Franken wird nicht berücksichtigt; die entsprechenden Vermögenssteuern resultieren aus Zwischentaxationen innerhalb des Steuerjahres.

Steuerbares Einkommen und Vermögen (Median) pro Steuerpflichtige¹
 ► nach Stadtquartier, 2009

K_18.1.1



Juristische Personen – Steuerpflichtige

► nach Ertrags- und Kapitalklasse, 2009

T_18.1.4

**Steuerbarer
Reingewinn****(1000 Franken)**

	Total	Kapitalklasse (1000 Franken)									
		unter 1	1– 19	20– 99	100– 499	500– 999	1000– 4999	5000– 9999	10000– 49999	50000– 99999	100000 u.m.
Total	25002	1541	413	8408	9743	1399	2071	459	601	125	242
Ohne	17219	1517	307	6585	6639	638	925	187	246	68	107
0,1–9,9	2776	13	88	1224	1265	98	79	7	2	–	–
10,0–49,9	2054	5	13	515	1107	210	178	19	7	–	–
50,0–99,9	727	2	1	55	354	147	138	18	10	–	2
100,0–199,9	640	1	2	17	234	145	190	31	17	–	3
200,0–499,9	550	1	–	9	90	112	250	41	43	2	2
500,0–999,9	332	2	2	3	28	34	161	47	47	1	7
1000,0–2999,9	357	–	–	–	15	12	117	72	122	8	11
3000,0–4999,9	98	–	–	–	1	1	20	19	37	16	4
5000,0–9999,9	94	–	–	–	4	2	9	8	47	13	11
10000,0 u.m.	155	–	–	–	6	–	4	10	23	17	95

Juristische Personen – Steuerpflichtige

► nach Gesellschaftsart und Kapitalklasse, 2009

T_18.1.5

**Kapitalklasse
(1000 Franken)**

	Total	Gesellschaftsart					
		AG	GmbH	Genossen- schaft	Holding	Vereine/ Stiftungen	nach öffent- lichem Recht
Total	25002	14783	8173	326	323	1386	11
Ohne	1541	503	567	21	4	445	1
1–19	413	28	240	30	–	115	–
20–99	8408	1542	6574	68	6	217	1
100–499	9743	8682	615	62	44	339	1
500–999	1399	1202	56	23	24	91	3
1000–4999	2071	1730	82	68	73	115	3
5000–9999	459	363	14	25	31	26	–
10000–49999	601	466	16	24	63	32	–
50000–99999	125	96	1	–	21	6	1
100000 u.m.	242	171	8	5	57	–	1

Juristische Personen – Steuerpflichtige, Grundlagen und Steuerbeträge

► nach Ertrags- und Kapitalklasse, 2009

T_18.1.6

Pflichtige	Satzbestimmender Ertrag (1000 Franken)	Satzbestimmendes Kapital (1000 Franken)	Einfache Staatssteuer – 100 %		Gemeindesteuer – 119 %		
			vom Ertrag	vom Kapital		total	
Ertragsklasse (1000 Franken)							
Total	25 002	14 219 682	341 573 077	502 582 305	84 955 894	587 538 199	699 170 489
Ohne	17 219	–	234 994 303	–	49 807 328	–	59 270 748
0,1–9,9	2 776	9 141	563 295	672 081	374 941	1 047 022	1 245 956
10,0–49,9	2 054	49 118	1 028 179	3 655 888	622 593	4 278 481	5 091 394
50,0–99,9	727	51 119	968 949	3 759 973	449 240	4 209 213	5 008 964
100,0–199,9	640	90 115	1 633 155	6 440 972	745 768	7 186 740	8 552 221
200,0–499,9	550	175 362	2 596 093	11 621 703	1 253 159	12 874 862	15 321 086
500,0–999,9	332	234 540	2 619 429	15 134 563	958 297	16 092 860	19 150 504
1000,0–2999,9	357	591 128	21 520 414	33 890 672	4 717 755	38 608 427	45 944 029
3000,0–4999,9	98	372 442	2 640 514	20 396 326	1 323 250	21 719 576	25 846 295
5000,0–9999,9	94	638 974	4 249 942	31 949 398	1 966 437	33 915 835	40 359 844
10 000 u.m.	155	12 007 743	68 758 804	375 060 729	22 737 126	397 797 855	473 379 447
Kapitalklasse (1000 Franken)							
Total	25 002	14 219 682	341 573 077	502 582 305	84 955 894	587 538 199	699 170 489
Ohne	1 541	1 659	–	66 644	–	66 644	79 306
1–19	413	2 308	4 112	165 696	2 127	167 823	199 712
20–99	8 408	24 917	274 976	1 858 548	190 478	2 049 026	2 438 357
100–499	9 743	502 118	1 656 933	17 945 563	1 163 670	19 109 233	22 739 997
500–999	1 399	129 075	961 959	8 170 604	635 073	8 805 677	10 478 757
1000–4999	2 071	638 934	4 435 006	37 088 134	2 692 998	39 781 132	47 339 549
5000–9999	459	542 026	3 214 088	25 018 762	1 664 570	26 683 332	31 753 165
10 000–49 999	601	1 244 483	12 901 867	59 404 776	5 715 634	65 120 410	77 493 288
50 000–99 999	125	546 526	8 638 527	24 714 133	3 878 872	28 593 005	34 025 676
100 000 u.m.	242	10 587 637	309 485 609	328 149 445	69 012 472	397 161 917	472 622 681

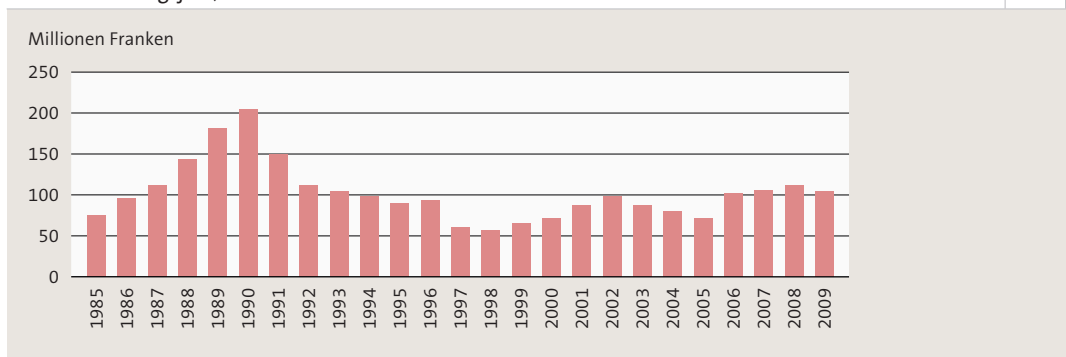
Zur Grundsteuer zählt die Grundstückgewinnsteuer. Bis Ende 2004 wurde zudem die Handänderungssteuer erhoben. Sie wurde per 1. Januar 2005 abgeschafft. Handänderungen an zürcherischen Liegenschaften unterliegen seitdem nicht mehr der Handänderungssteuer.

Die Grundstückgewinnsteuer erreichte 1990 als Folge der Immobilienblase am Ende der 80er Jahre einen Spitzenwert von 205 Millionen Franken. In den 90er Jahren ging der Betrag auf weniger als die Hälfte zurück. 2009 betrug das Steueraufkommen aus der Grundstückgewinnsteuer 103,9 Millionen Franken.

Grundstückgewinnsteuern

6_18.1.2

► nach Rechnungsjahr, 1985–2009



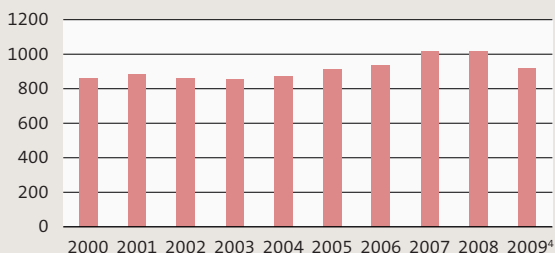
Die konjunkturelle Entwicklung der Steuerperioden lässt sich anhand des Veranlagungsfortschritts aufzeichnen. In der Regel dauert es bei den natürlichen Personen drei bis vier Jahre, bei den juristischen Personen vier bis fünf Jahre, bis alle Steuererklärungen definitiv eingeschätzt sind.

Natürliche Personen¹ – Steuerertrag der einfachen Staatssteuer²

6_18.1.3

► pro Steuerperiode³, 2000–2009

Millionen Franken



- 1 Primär- und Sekundärsteuerpflichtige.
- 2 Steuersatz 100%.
- 3 Stand per 30.11.2010.
- 4 Einschätzungsstand 35%.

Natürliche Personen¹ – Steuerertrag und Einschätzungsstand der Einkommens- und Vermögenssteuern

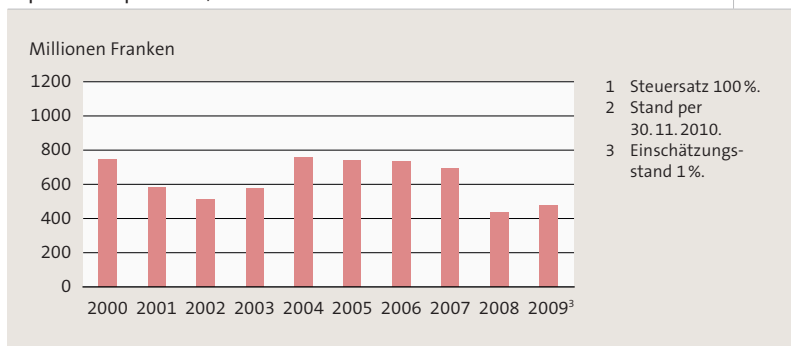
1_18.1.7

► pro Steuerperiode², 1999–2009

Steuerjahr	Gemeindesteuer		Einschätzungsstand (%) ³	Einfache Staatssteuer ⁴
	Steuerfuss Gemeinde	total (Mio. Fr.)		total (Mio. Fr.)
1999	130	1 019,9	100	784,6
2000	130	1 116,8	100	859,1
2001	126	1 113,6	100	883,8
2002	122	1 046,6	100	857,9
2003	122	1 043,2	100	855,0
2004	122	1 061,0	100	869,7
2005	122	1 115,7	99	914,5
2006	122	1 144,4	99	938,0
2007	122	1 241,1	97	1 017,3
2008	119	1 211,6	90	1 018,2
2009	119	1 095,2	35	920,4

- 1 Primär- und Sekundärsteuerpflichtige.
- 2 Stand per 30.11.2010.
- 3 Anteil des definitiv eingeschätzten Betrags.
- 4 Steuersatz 100%.

Juristische Personen – Steuerertrag der einfachen Staatssteuer ¹ 6_18.1.4
 ▶ pro Steuerperiode ², 2000–2009



Juristische Personen – Steuerertrag und Einschätzungsstand der Ertrags- und Kapitalsteuer T_18.1.8
 ▶ pro Steuerperiode ¹, 1999–2009

Steuerjahr	Gemeindesteuer		Einschätzungsstand (%) ²	Einfache Staatssteuer ³
	Steuerfuss Gemeinde	total (Mio. Fr.)		total (Mio. Fr.)
1999	130	907,2	100	697,8
2000	130	970,2	100	746,3
2001	126	736,1	100	584,2
2002	122	624,0	100	511,5
2003	122	704,9	100	577,8
2004	122	924,2	99	757,5
2005	122	902,0	97	739,4
2006	122	892,8	91	731,8
2007	122	848,1	52	695,2
2008	119	515,3	49	433,0
2009	119	566,7	1	476,2

1 Stand per 30.11.2010.
 2 Anteil des definitiv eingeschätzten Betrags.
 3 Steuersatz 100%.

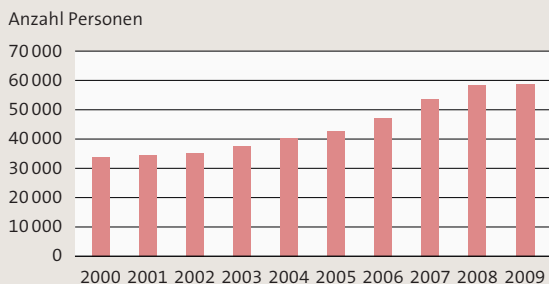
Die Quellensteuer wird von allen ausländischen Arbeitnehmenden ohne Niederlassungsbewilligung erhoben. Der geschuldete Steuerbetrag wird direkt an der Quelle – beim Arbeitgeber – eingefordert. Sofern das Einkommen 120 000 Franken übersteigt, erfolgt nachträglich eine Besteuerung im ordentlichen Steuerverfahren (Steuern Natürliche Personen).

Im Jahr 2000 zählte die Stadt Zürich rund 34 000 quellensteuerpflichtige Personen. Ab 2003 stieg ihre Anzahl kontinuierlich auf über 58 000 Steuersubjekte an. Im ähnlichen Ausmass stieg auch der Nettobetrag der Quellensteuer. Im Jahr 2009 betrug das Aufkommen aus der Quellensteuer 168,9 Millionen Franken.

Quellensteuer – Steuerpflichtige

G_18.1.5

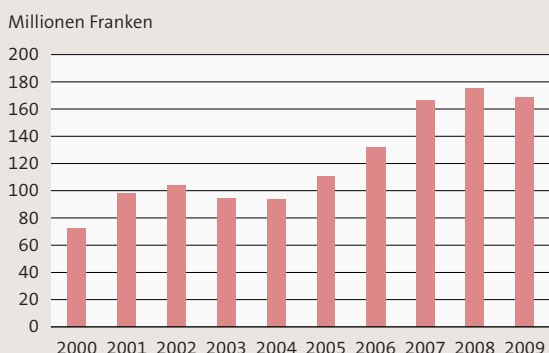
► nach Steuerjahr, 2000–2009



Quellensteuer – Steuerertrag netto¹

G_18.1.6

► nach Steuerjahr, 2000–2009



1 Konsolidierter Quellensteuerertrag: Total der Steuerablieferungen durch die Arbeitgeber für die entsprechende Periode.

18.2 Städtische Rechnung

Im Rechnungsjahr 2009 stand einem Aufwand von 7948,3 Millionen Franken ein Ertrag von 7942,2 Millionen Franken gegenüber. Der daraus resultierende Aufwandüberschuss von 6,1 Millionen Franken verminderte das Eigenkapital von 782,3 auf 776,2 Millionen Franken.

Der Aufwand stieg um 468,3 Millionen Franken, wovon 179,1 Millionen Franken zulasten der Einlagen in Spezialfinanzierungen gingen. Der Personalaufwand erhöhte sich um 85,8 Millionen Franken, der Sachaufwand um 79,1 Millionen Franken. Der Anteil des Personalaufwands am Gesamtaufwand reduzierte sich gegenüber 2008 von 31,3 auf 30,5 Prozent. Der Anteil des Sachaufwands betrug 20,9 Prozent.

Der Ertrag erhöhte sich gegenüber dem Vorjahr um 641,5 Millionen Franken. Dazu trugen insbesondere die Vermögenserträge (+ 220,7 Millionen) bei. Gleichzeitig erhöhten sich die Steuereinnahmen um 196,8 Millionen Franken, was hauptsächlich auf den Ertrag aus den Nachsteuern der Vorjahre zurückzuführen war.

Die Nettoinvestitionen beliefen sich gemäss der Rechnung 2009 auf 2165,6 Millionen Franken. Darin waren Sondereffekte im Umfang von 1317,3 Millionen Franken enthalten. Dies waren die Neubewertung des Übertragungsnetzes EWZ (175,1 Millionen), die Übertragung der Baurechte des gemeinnützigen Wohnungsbaus (152,9 Millionen) und die Übertragung der Wohnsiedlungen ins Verwaltungsvermögen (989,3 Millionen). Ohne diese ausserordentlichen Vorgänge betragen die Nettoinvestitionen 848,3 Millionen Franken.

Verwaltungsrechnung

► Aktiven und Passiven, 2009

T_18.2.1

	Einheit	1999	2008	2009
Aktiven	Mio. Fr.	8 801,6	10 771,7	11 959,0
Finanzvermögen		3 863,9	5 698,3	5 271,7
Flüssige Mittel		28,8	483,8	848,3
Guthaben		915,8	1 559,7	1 826,5
Anlagen des Finanzvermögens		2 543,1	3 430,6	2 381,5
Transitorische Aktiven		376,2	224,2	215,4
Verwaltungsvermögen		2 586,3	4 470,8	6 123,8
Sachgüter		2 265,6	4 033,6	5 341,9
Darlehen und Beteiligungen		236,6	313,8	654,3
Investitionsbeiträge		79,3	121,5	125,8
Übrige aktivierte Ausgaben		4,7	1,9	1,7
Spezialfinanzierungen		1 016,7	602,6	563,0
Vorschüsse für Spezialfinanzierungen		1 016,7	602,6	563,0
Bilanzfehlbetrag		1 334,8
Passiven	Mio. Fr.	8 801,6	10 771,7	11 958,5
Fremdkapital		8 259,5	7 345,0	8 402,1
Laufende Verpflichtungen		419,5	2 045,8	1 981,2
Kurzfristige Schulden		113,6	129,5	172,0
Mittel- und langfristige Schulden		5 203,1	4 018,5	4 917,4
Verpflichtungen für Sonderrechnungen		1 499,7	90,7	79,4
Rückstellungen		446,9	832,4	1 003,5
Transitorische Passiven		576,8	228,1	248,5
Verrechnungen				
Steuerabrechnungen/Ablieferungen	
Spezialfinanzierungen		542,1	2 644,4	2 780,3
Verpflichtungen für Spezialfinanzierungen		542,1	2 644,4	2 780,3
Eigenkapital		...	782,3	776,2

Laufende Rechnung und Investitionsrechnung

► nach Departement, 2009

T_18.2.11

Departement	Laufende Rechnung (1000 Fr.)			Investitionsrechnung (1000 Fr.)		
	Aufwand	Ertrag	Saldo	Ausgaben	Einnahmen	Nettoinvestition
1999	5 725 737,2	5 882 887,2	157 150,0	322 074,2	78 858,0	243 216,3
2008	7 480 014,9	7 300 682,4	-179 332,5	837 038,6	59 117,5	777 921,1
2009	7 948 320,4	7 942 184,5	-6 136,0	2 552 096,4	386 450,5	2 165 645,9
Total						
Behörden und Gesamtverwaltung	127 455,4	32 457,1	-94 998,4	-	-	-
Präsidialdepartement	214 158,8	88 046,1	-126 112,7	1 721,8	1 935,0	-213,2
Finanzdepartement	960 465,2	3 277 823,1	2 317 357,9	1 177 565,1	1 476,6	1 176 088,5
Polizeidepartement	550 957,4	308 083,7	-242 873,6	18 269,1	7 172,2	11 096,9
Gesundheits- und Umweltschutzdepartement	1 022 086,6	779 256,8	-242 829,8	10 807,9	3 233,7	7 574,2
Tiefbau- und Entsorgungsdienstleistungen	765 443,7	570 929,1	-194 514,5	241 567,9	61 150,1	180 417,8
Hochbaudepartement	463 207,0	449 772,1	-13 434,9	275 886,7	18 789,9	257 096,8
Departement der Industriellen Betriebe	1 802 618,3	1 819 166,5	16 548,2	824 958,2	292 693,0	532 265,2
Schul- und Sportdepartement	918 151,7	132 244,8	-785 906,9	944,8	-	944,8
Sozialdepartement	1 123 776,3	484 405,0	-639 371,3	375,0	-	375,0

Die Nettoinvestitionen betragen gemäss der Rechnung 2009 2165,6 Millionen Franken. Darin sind Sondereffekte im Umfang von 1317,3 Millionen Franken enthalten. Dies sind die Neubewertung des Übertragungsnetzes EWZ (175,1 Millionen), die Übertragung der Baurechte des gemeinnützigen Wohnungsbaus (152,9 Millionen) und die Übertragung der Wohnsiedlungen ins Verwaltungsvermögen (989,3 Millionen). Ohne diese ausserordentlichen Vorgänge betragen die Nettoinvestitionen 848,3 Millionen Franken.

Laufende Rechnung

► Aufwand und Ertrag nach Sachgruppe, 2009

T_18.2.12

	Einheit	1999	2008	2009
Aufwand	1000 Fr.	6 024 121,2	7 480 014,9	7 948 320,4
Personalaufwand		1 709 695,5	2 339 910,2	2 425 755,9
Sachaufwand		1 107 265,8	1 581 751,8	1 660 900,5
Passivzinsen		334 843,6	174 441,0	177 602,4
Abschreibungen		918 089,4	566 445,7	600 447,2
Entschädigungen an Gemeinwesen		135 768,7	182 384,3	189 991,7
Eigene Beiträge		920 635,2	1 224 512,3	1 263 027,7
Durchlaufende Beiträge		35 719,5	98 841,6	105 364,0
Einlagen in Spezialfinanzierungen		199 462,1	386 411,3	565 467,4
Interne Verrechnungen		662 641,4	925 316,7	959 763,7
Ertrag	1000 Fr.	5 882 887,2	7 300 682,4	7 942 184,5
Steuern		1 800 757,4	2 121 403,5	2 318 177,9
Regalien und Konzessionen		1 463,1	6 249,3	5 419,1
Vermögenserträge		487 545,4	358 781,0	579 528,8
Entgelte		1 822 705,7	2 418 671,3	2 550 971,3
Anteile und Beiträge ohne Zweckbindung		3 007,6	31 329,5	27 218,6
Rückerstattungen von Gemeinwesen		151 385,8	46 981,5	44 134,2
Beiträge für eigene Rechnung		900 097,2	1 039 039,6	1 070 704,9
Durchlaufende Beiträge		35 719,5	98 841,6	105 364,0
Entnahmen aus Spezialfinanzierungen		17 564,2	254 068,4	280 902,2
Interne Verrechnungen		662 641,4	925 316,7	959 763,7
Ergebnis	1000 Fr.			
Ertrags (+) / Aufwandüberschuss (-) brutto		- 141 234,0	- 179 332,5	- 6 136,0
Abschreibung Bilanzfehlbetrag		298 384,0	-	-
Ertrags (+) / Aufwandüberschuss (-) netto		157 150,0	- 179 332,5	- 6 136,0

Investitionsrechnung

► Ausgaben und Einnahmen nach Sachgruppe, 2009

T_18.2.13

	Einheit	1999	2008	2009
Ausgaben	1000 Fr.	322 074,2	837 038,6	2 552 096,4
Sachgüter		299 734,6	770 136,6	2 149 044,3
Darlehen und Beteiligungen		4 487,8	33 836,2	358 181,5
Eigene Beiträge		9 207,9	18 351,8	24 559,9
Durchlaufende Beiträge		214,4	8 046,2	20 092,4
Übrige zu aktivierende Ausgaben		8 429,6	6 667,8	218,3
Passivierungen		-	-	-
Einnahmen	1000 Fr.	78 858,0	59 117,5	386 450,5
Abgang von Sachgütern		1 893,1	580,1	286 533,2
Nutzungsabgaben und Vorteilsentgelte		4 389,3	10 164,2	8 136,7
Rückzahlung von Darlehen und Beteiligungen		8 763,6	1 055,9	4 312,5
Rückerstattungen für Sachgüter		9 155,3	1 240,7	2 036,2
Rückzahlung von eigenen Beiträgen		890,0	110,9	136,8
Beiträge für eigene Rechnung		53 552,3	37 919,5	65 202,6
Durchlaufende Beiträge		214,4	8 046,2	20 092,4
Ergebnis	1000 Fr.			
Nettoinvestitionen		243 216,3	777 921,1	2 165 645,9