





TOURISMUS

10.1 Hotellerie | **238**

10.2 Verpflegungsbetriebe | **244**

METHODEN

HOTELLERIE

Die Angaben über die Zürcher Hotellerie wurden bis 2003 und wiederum seit Anfang 2005 durch das Bundesamt für Statistik (BFS) ermittelt. Im Jahr 2004 führte Statistik Stadt Zürich eine eigene Erhebung durch.

VERPFLEGUNGS-
BETRIEBE

Die Angaben über die Verpflegungsbetriebe basieren auf Meldungen der Abteilung Wirtschaftspolizei der Stadt Zürich. Die Vorschriften zum neuen Gastgewerbegesetz traten am 1. Januar 1998 in Kraft und brachten Neudefinitionen der Patentkategorien mit sich. Ab 2002 werden die Verpflegungsbetriebe nach Patentart ausgewertet (früher nach Betriebsart).

GLOSSAR

HOTELLERIE

Aufenthaltsdauer Die durchschnittliche Aufenthaltsdauer in einem Betrieb errechnet sich aus der Anzahl Logiernächte dividiert durch die Anzahl Ankünfte, ausgedrückt in Nächten.

Betriebskategorie Die Hotels werden je nach Ausstattungsgrad sowie dem Grad der gebotenen Dienstleistungen in Ein- bis Fünfsternbetriebe eingeteilt. Gewisse Betriebe gelten als nicht klassiert. Seit 2005 werden nur Sternzuteilungen gemäss «hotelleriesuisse» berücksichtigt.

Bettenbesetzung Anzahl Logiernächte geteilt durch (verfügbare Betten × Öffnungstage). Entspricht der Nettoauslastung der verfügbaren Betten (%).

Inland- und Auslandgäste (Herkunftsländer) Die Unterscheidung zwischen Inland- und Auslandgästen erfolgt aufgrund des ständigen Wohnsitzes ohne Rücksicht auf die Staatsangehörigkeit.

Logiernacht Die Begriffe «Logiernacht» und «Hotelübernachtung» werden synonym verwendet.

Zimmerbelegung Anzahl belegte Hotelzimmer geteilt durch (verfügbare Zimmer × Öffnungstage). Entspricht der Nettoauslastung der verfügbaren Zimmer (%).

VERPFLEGUNGS-
BETRIEBE

Nachtcafés Betriebe mit dauernder oder befristeter Verlängerung der Polizeistunde (inklusive Live-Musik-Lokalen mit Verlängerung der Polizeistunde bis 01.00 Uhr während der gesetzlichen Sommerzeit).

STAATEN

Australasien Australien, Neuseeland und Ozeanien.

Golf-Staaten Bahrain, Katar, Kuwait, Oman, Saudi-Arabien und Föderation «Vereinigte Arabische Emirate».

Übriges Nordafrika Marokko, Libyen, Algerien, Tunesien

Vereinigte Arabische Emirate Föderation von sieben Emiraten am arabischen Golf. Hauptstadt Abu Dhabi.

10.1 Hotellerie

Die Zürcher Hoteliere konnten auch 2007 auf ein erfolgreiches Jahr zurückblicken: knapp 2,6 Millionen Hotelübernachtungen, ein Rekordwert seit der Einführung der Hotelstatistik im Jahr 1934. Werte von über 2,3 Millionen Logiernächten wurden Anfang der siebziger Jahre und Mitte der achtziger Jahre erzielt. Später gingen die Übernachtungen zurück bis zum Tiefpunkt im Jahr 1995. 2001 war wieder ein Spitzenjahr, das erst 2006 übertroffen wurde. Im Jahr 2007 wurde nochmals ein Zuwachs von 196 839 Logiernächten erreicht, 8,2 Prozent mehr als im Vorjahr. Die Auslandnachfrage erhöhte sich um 165 377 Logiernächte oder 8,8 Prozent, die Inlandnachfrage um 31 462 Übernachtungen, was 6,1 Prozent entspricht.

Die Auslandsabhängigkeit bleibt mit einem Anteil von 78,9 Prozent hoch und ist im Vorjahresvergleich um 0,4 Prozentpunkte gestiegen. Die für die Zürcher Hotellerie traditionellerweise wichtigsten Herkunftsländer haben massgeblich zu diesem Wachstum beigetragen. Deutschland – mit einem Anteil von 22,1 Prozent aller ausländischen Übernachtungen – verbuchte 45 879 zusätzliche Übernachtungen. Die USA mit einem Marktanteil von 13,8 Prozent brachten es auf 4089 zusätzlichen Übernachtungen und Grossbritannien auf ein Plus von 23 679. Wie bereits im Vorjahr hat die Zahl der Gäste aus Indien (+13 240), aus Italien (+9 237), aus den Golfstaaten (+7 460), aus Russland (+6 948), aus Österreich (+6 201) und aus Kanada (+4 993) ebenfalls stark zugenommen. Zu den Verlierern von 2007 gehörte Japan (–8 471), dessen Logiernächte seit den späten neunziger Jahren stetig rückläufig waren.

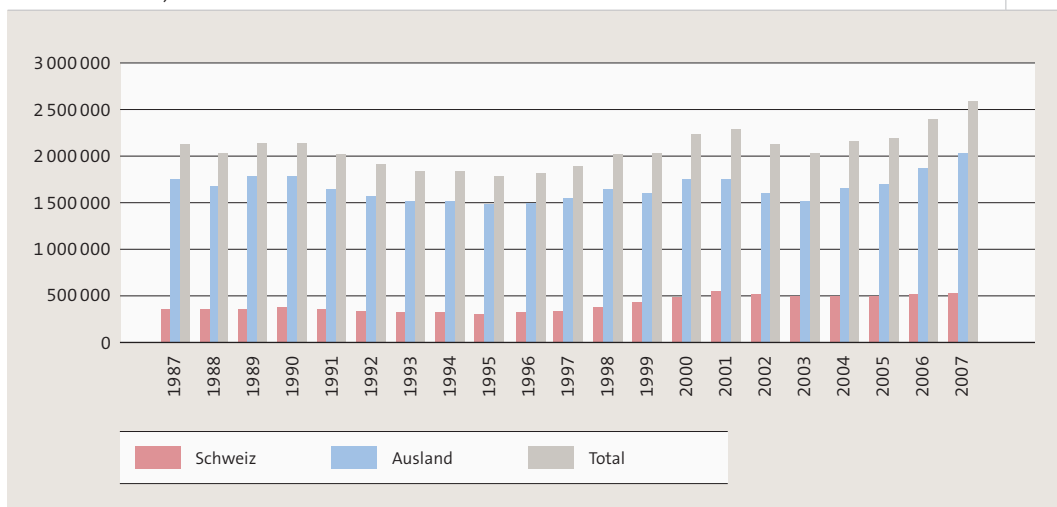
Das Zürcher Beherbergungsangebot, das während der Boomjahre 2000 und 2001 um 1900 Gastbetten zugenommen hatte, blieb seit diesem Zeitpunkt stabil. Im Jahr 2007 standen den Gästen in Zürich 111 Betriebe mit durchschnittlich 11 658 Gastbetten in 6942 Zimmern zur Verfügung, was etwas über dem Vorjahresniveau liegt. Die wichtigsten Kennzahlen haben sich wiederum verbessert. Die Belegung der verfügbaren Zimmer lag gesamthaft mit 74,7 um 3,5 Prozentpunkte über dem Vorjahresergebnis, wobei die Belegungsziffer bei allen Hotelkategorien zugenommen hat. Bei der Bettenbesetzung resultierte eine Zunahme von 2,2 auf 61,0 Prozentpunkte. Die Aufenthaltsdauer ist im Vorjahresvergleich um 0,02 auf 1,88 Nächte gesunken.

↪ Weitere Daten zur Hotellerie
siehe Agglomeration (Kapitel 20).

Hotelübernachtungen

► nach Herkunft, 1987–2007

G_10.1.1



Hotelnachfrage

► nach Herkunftsland, 2006 und 2007

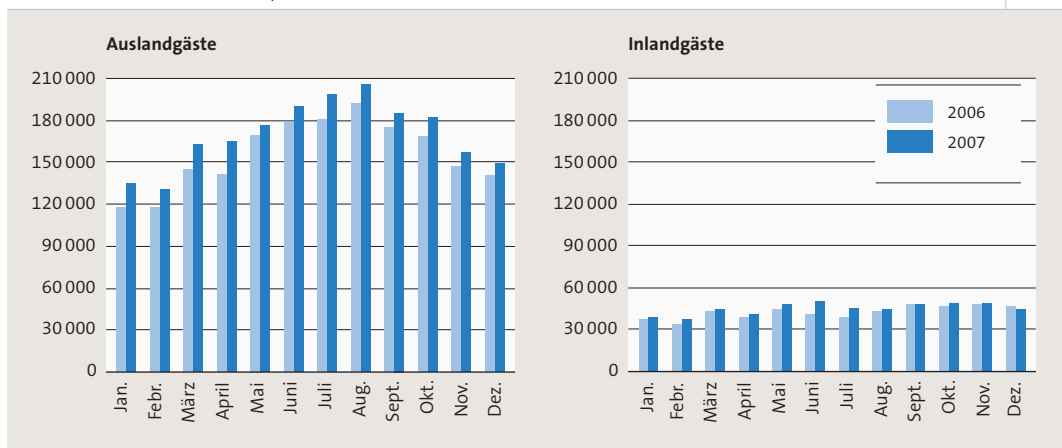
T_10.1.1

	Ankünfte		Logiernächte		Veränderung		Anteil am Total (%)		Aufent- haltsdauer Nächte
	2006	2007	2006	2007	absolut	in %	2007		
Total	1 258 622	1 374 020	2 386 037	2 582 876	196 839	8,2	100,0	1,88	
Ausland total	970 265	1 047 552	1 873 183	2 038 560	165 377	8,8	78,9	1,95	
Schweiz	288 357	326 468	512 854	544 316	31 462	6,1	21,1	1,67	
Deutschland	219 113	239 978	405 566	451 445	45 879	11,3	17,5	1,88	
USA	137 606	140 458	276 455	280 544	4 089	1,5	10,9	2,00	
Grossbritannien	97 039	110 644	176 949	200 628	23 679	13,4	7,8	1,81	
Italien	37 529	40 567	65 018	74 255	9 237	14,2	2,9	1,83	
Frankreich	37 010	40 108	63 047	67 761	4 714	7,5	2,6	1,69	

Logiernächte

► nach Monat und Herkunft, 2006 und 2007

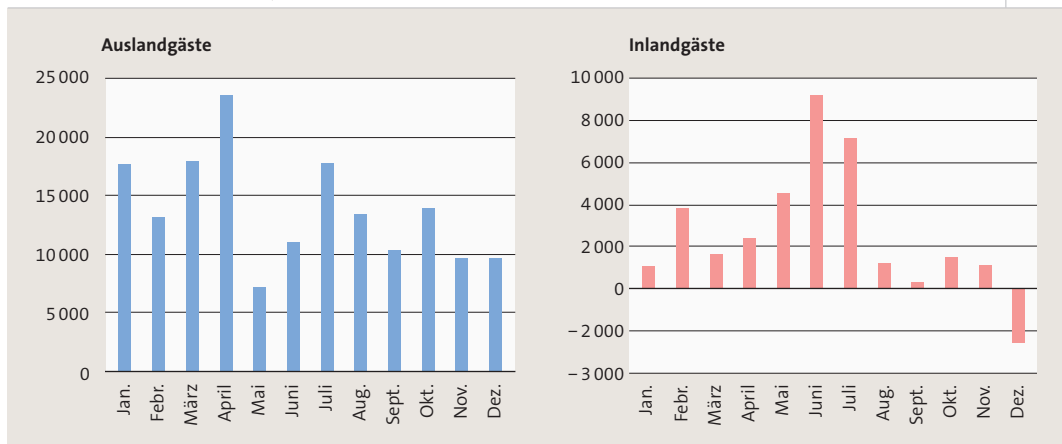
6_10.1.2



Veränderung der Logiernächte

► nach Monat und Herkunft, 2006–2007

6_10.1.3



Stadt Zürich: Ankünfte und Logiernächte

► nach Herkunftsland, 2006 und 2007

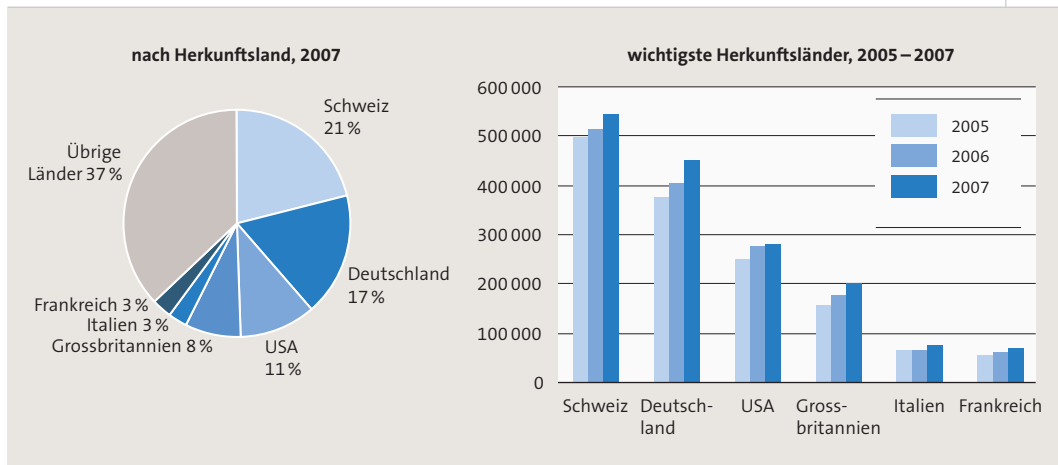
T_10.1.2

	Ankünfte			Logiernächte			Ausland-anteil		
	2006	2007	Veränderung	2006	2007	Veränderung	2007		
			absolut	in %			absolut	in %	in %
Total	1 258 622	1 374 020	115 398	9,2	2 386 037	2 582 876	196 839	8,2	...
Schweiz	288 357	326 468	38 111	13,2	512 854	544 316	31 462	6,1	...
Ausland	970 265	1 047 552	77 287	8,0	1 873 183	2 038 560	165 377	8,8	100,0
Europa (ohne Schweiz)	625 580	690 042	64 462	10,3	1 167 873	1 299 664	131 791	11,3	63,8
Belgien	10 574	11 296	722	6,8	17 254	18 727	1 473	8,5	0,9
Dänemark	7 967	7 154	-813	-10,2	14 016	12 191	-1 825	-13,0	0,6
Deutschland	219 113	239 978	20 865	9,5	405 566	451 445	45 879	11,3	22,1
Finnland	5 986	7 048	1 062	17,7	11 740	13 449	1 709	14,6	0,7
Frankreich	37 010	40 108	3 098	8,4	63 047	67 761	4 714	7,5	3,3
Griechenland	6 438	7 290	852	13,2	15 031	18 257	3 226	21,5	0,9
Grossbritannien	97 039	110 644	13 605	14,0	176 949	200 628	23 679	13,4	9,8
Irland	4 924	5 943	1 019	20,7	9 948	12 219	2 271	22,8	0,6
Italien	37 529	40 567	3 038	8,1	65 018	74 255	9 237	14,2	3,6
Niederlande	22 749	25 879	3 130	13,8	38 833	43 832	4 999	12,9	2,2
Norwegen	5 974	6 062	88	1,5	11 323	11 000	-323	-2,9	0,5
Österreich	24 466	28 007	3 541	14,5	45 321	51 522	6 201	13,7	2,5
Polen	7 647	8 418	771	10,1	14 132	16 250	2 118	15,0	0,8
Portugal	4 226	6 247	2 021	47,8	8 200	12 512	4 312	52,6	0,6
Rumänien	4 323	5 611	1 288	29,8	9 732	11 309	1 577	16,2	0,6
Russland	19 147	22 587	3 440	18,0	48 471	55 419	6 948	14,3	2,7
Schweden	12 655	13 171	516	4,1	22 786	23 157	371	1,6	1,1
Spanien	32 073	33 711	1 638	5,1	62 451	66 562	4 111	6,6	3,3
Türkei	6 835	7 389	554	8,1	15 888	16 754	866	5,5	0,8
Ungarn	4 834	6 044	1 210	25,0	9 589	12 460	2 871	29,9	0,6
Anderes Europa	54 071	56 888	2 817	5,2	102 578	109 955	7 377	7,2	5,4
Amerika	179 359	185 932	6 573	3,7	368 044	379 740	11 696	3,2	18,6
USA	137 606	140 458	2 852	2,1	276 455	280 544	4 089	1,5	13,8
Kanada	15 328	17 475	2 147	14,0	31 840	36 833	4 993	15,7	1,8
Mittelamerika, Karibik	9 470	8 027	-1 443	-15,2	20 078	18 355	-1 723	-8,6	0,9
Argentinien	2 323	2 480	157	6,8	5 942	6 263	321	5,4	0,3
Brasilien	9 892	12 176	2 284	23,1	22 647	26 296	3 649	16,1	1,3
Übriges Südamerika	4 740	5 316	576	12,2	11 082	11 449	367	3,3	0,6
Afrika	19 696	16 933	-2 763	-14,0	45 323	40 388	-4 935	-10,9	2,0
Ägypten	2 417	2 786	369	15,3	7 340	7 970	630	8,6	0,4
Übriges Nordafrika	4 561	3 435	-1 126	-24,7	11 481	9 112	-2 369	-20,6	0,4
Republik Südafrika	7 038	6 295	-743	-10,6	15 191	14 046	-1 145	-7,5	0,7
Übriges Afrika	5 680	4 417	-1 263	-22,2	11 311	9 260	-2 051	-18,1	0,5
Asien	127 793	132 830	5 037	3,9	254 717	273 890	19 173	7,5	13,4
China (ohne Hongkong)	9 313	9 975	662	7,1	16 967	18 910	1 943	11,5	0,9
Golf-Staaten	11 463	14 915	3 452	30,1	34 224	41 684	7 460	21,8	2,0
Hongkong	3 745	3 408	-337	-9,0	7 600	6 995	-605	-8,0	0,3
Indien	14 260	19 152	4 892	34,3	31 209	44 449	13 240	42,4	2,2
Israel	17 582	18 685	1 103	6,3	37 423	38 054	631	1,7	1,9
Japan	40 745	33 499	-7 246	-17,8	61 695	53 224	-8 471	-13,7	2,6
Korea (Süd)	6 141	7 040	899	14,6	9 722	10 700	978	10,1	0,5
Malaysia	2 283	2 367	84	3,7	5 524	5 447	-77	-1,4	0,3
Singapur	4 369	4 975	606	13,9	9 581	11 208	1 627	17,0	0,5
Thailand	3 318	3 125	-193	-5,8	8 186	8 367	181	2,2	0,4
Anderes Asien	14 574	15 689	1 115	7,7	32 586	34 852	2 266	7,0	1,7
Australasien	17 837	21 815	3 978	22,3	37 226	44 878	7 652	20,6	2,2

Logiernächte

► in der Stadt Zürich, 2005–2007

6_10.1.4



Wichtigste Herkunftsländer

► nach Monat, 2006 und 2007

6_10.1.5



Ankünfte und Logiernächte

► nach Betriebskategorie, 2006 und 2007

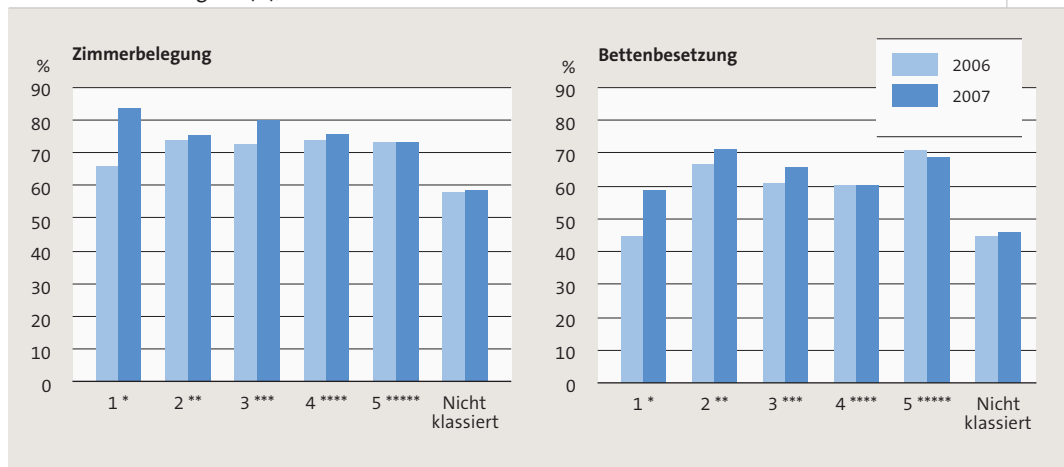
T_10.1.3

	Alle Betriebe	Einstern	Zweistern	Dreistern	Vierstern	Fünfstern	Nicht klassiert
Ankünfte							
2006	1 258 622	77 995	121 894	329 185	504 264	142 513	82 771
2007	1 374 020	95 939	128 183	353 336	539 564	133 944	123 054
Veränderung (%)	9,2	23,0	5,2	7,3	7,0	-6,0	48,7
Anteil 2007 (%)	100,0	7,0	9,3	25,7	39,3	9,7	9,0
Logiernächte							
2006	2 386 037	142 668	208 982	620 501	916 015	272 807	225 064
2007	2 582 876	187 369	220 934	668 674	974 087	265 259	266 553
Veränderung (%)	8,2	31,3	5,7	7,8	6,3	-2,8	18,4
Anteil 2007 (%)	100,0	7,3	8,6	25,9	37,7	10,3	10,3

Auslastungsziffern

► nach Betriebskategorie (%), 2006 und 2007

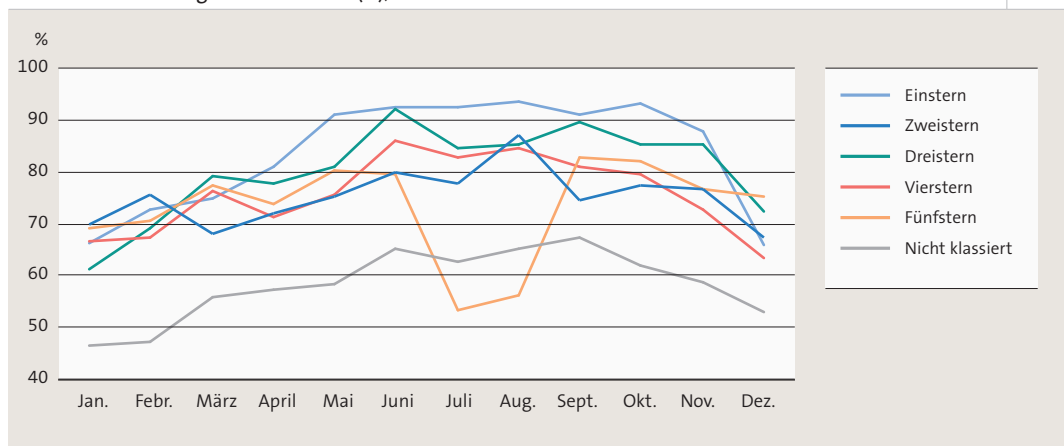
6_10.1.6



Zimmerbelegung

► nach Betriebskategorie und Monat (%), 2007

6_10.1.7



Strukturdaten und Kennziffern

► nach Betriebskategorie, 2006 und 2007

T_10.1.4

	Alle Betriebe	Einstern	Zweistern	Dreistern	Vierstern	Fünfstern	Nicht klassiert
Betriebe¹							
2006	108	4	6	37	25	7	29
2007	111	4	6	37	26	7	31
Anteile 2007 (%)	100,0	3,6	5,4	33,3	23,4	6,3	27,9
Zimmer¹							
2006	6 727	390	520	1 689	2 590	760	778
2007	6 942	390	520	1 687	2 684	760	901
Anteile 2007 (%)	100,0	5,6	7,5	24,3	38,7	10,9	13,0
Gastbetten¹							
2006	11 154	872	859	2 794	4 168	1 058	1 404
2007	11 658	872	847	2 799	4 427	1 058	1 655
Anteile 2007 (%)	100,0	7,5	7,3	24,0	38,0	9,1	14,2
Zimmerbelegung¹							
2006 (%)	71,2	65,8	73,7	72,6	74,0	73,0	57,9
2007 (%)	74,7	83,7	75,1	80,3	75,7	73,1	58,6
Bettenbesetzung¹							
2006 (%)	58,8	44,8	66,7	61,0	60,2	70,7	44,9
2007 (%)	61,0	58,9	71,5	65,6	60,3	68,7	45,6
Aufenthaltsdauer (Nächte)							
Anzahl Nächte 2006	1,90	1,83	1,71	1,88	1,82	1,91	2,72
Anzahl Nächte 2007	1,88	1,95	1,72	1,89	1,81	1,98	2,17

1 Verfügbar, im Jahresmittel.

Region Zürich und Schweiz

► im Vergleich, 2007

T_10.1.5

	Betriebe ¹	Ankünfte	Logiernächte	Veränderung ² (%)	Zimmer ¹	Belegung ¹ (%)	Gastbetten ¹	Besetzung ¹ (%)
Stadt Zürich	111	1 374 020	2 582 876	8,2	6 942	74,7	11 658	61,0
Flughafenregion ³	22	525 643	796 214	2,8	2 235	77,1	3 631	60,5
Agglomeration Zürich ³	243	2 239 872	4 036 177	7,4	11 570	71,5	19 419	57,4
Schweiz	4 905	15 552 699	35 821 139	4,4	125 519	53,2	237 934	43,5

1 Verfügbar, im Jahresmittel.

2 Gegenüber Vorjahr.

3 Siehe Kapitel 20 Agglomeration Hotellerie.

10.2 Verpflegungsbetriebe

Verpflegungsbetriebe

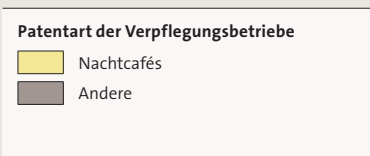
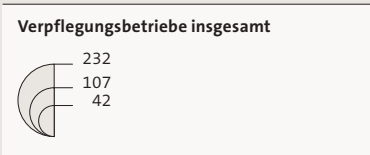
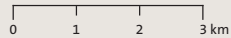
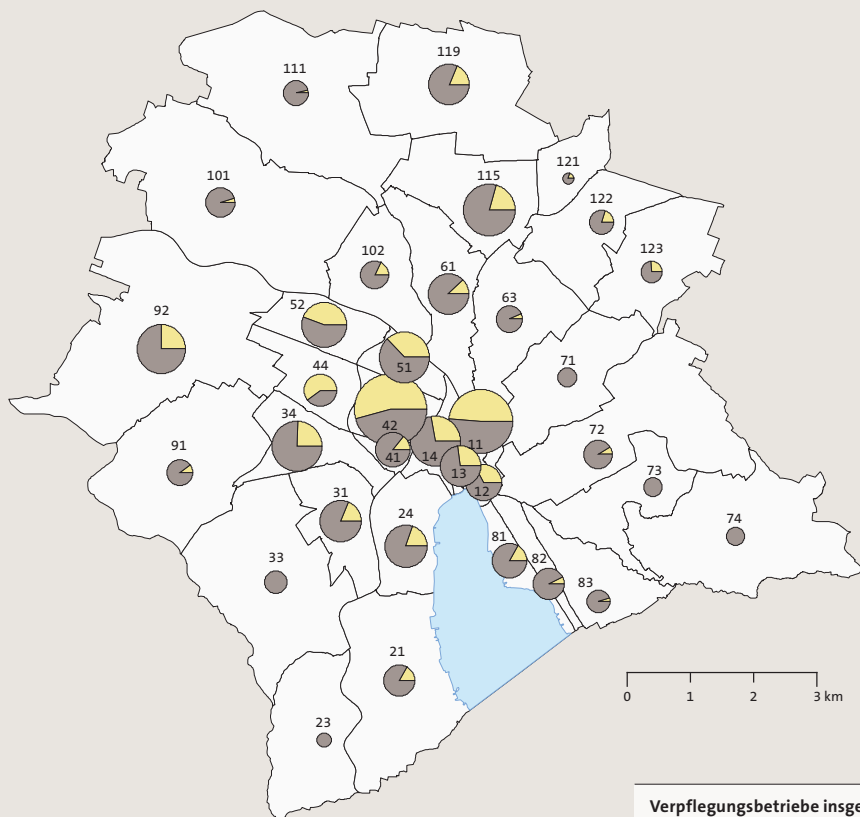
► nach Patentart und Stadtquartier, 2007

T_10.2.5

	Total	Patentart			
		davon Nachtcafés	ohne Alkohol	mit Alkohol	mit gebrannten Wassern und Alkohol
Ganze Stadt	2048	587	83	242	1723
Kreis 1	416	155	17	57	342
Rathaus	176	87	7	15	154
Hochschulen	60	18	3	12	45
Lindenhof	71	20	1	11	59
City	109	30	6	19	84
Kreis 2	128	24	7	14	107
Wollishofen	42	8	–	3	39
Leimbach	9	–	–	1	8
Enge	77	16	7	10	60
Kreis 3	208	42	6	22	180
Alt-Wiedikon	74	14	2	7	65
Friesenberg	21	–	1	4	16
Sihlfeld	113	28	3	11	99
Kreis 4	330	165	6	21	303
Werd	50	8	3	6	41
Langstrasse	232	128	3	14	215
Hard	48	29	–	1	47
Kreis 5	198	85	11	14	173
Gewerbeschule	111	45	7	7	97
Escher Wyss	87	40	4	7	76
Kreis 6	100	9	8	10	82
Unterstrass	69	7	7	7	55
Oberstrass	31	2	1	3	27
Kreis 7	81	3	5	19	57
Fluntern	17	–	1	5	11
Hottingen	35	3	4	6	25
Hirslanden	14	–	–	3	11
Witikon	15	–	–	5	10
Kreis 8	112	13	2	20	90
Seefeld	49	9	–	5	44
Mühlebach	41	3	1	9	31
Weinegg	22	1	1	6	15
Kreis 9	135	29	6	19	110
Albisrieden	28	3	–	4	24
Altstetten	107	26	6	15	86
Kreis 10	72	8	2	11	59
Höngg	37	2	1	7	29
Wipkingen	35	6	1	4	30
Kreis 11	219	40	10	32	177
Affoltern	28	2	2	1	25
Oerlikon	119	25	4	20	95
Seebach	72	13	4	11	57
Kreis 12	49	14	3	3	43
Saatlen	6	2	1	1	4
Schwamendingen-Mitte	24	6	2	–	22
Hirzenbach	19	6	–	2	17

Verpflegungsbetriebe
 ► nach Stadtquartier, 2007

K_10.2.1



Kreis-/Quartierlegende Klappkarte