





## ARBEIT UND ERWERB

3.3 Arbeitsmarkt | **130**

3.4 Betreibungen und Konkurse | **138**

3.5 Unternehmen | **139**

**METHODEN**

## ARBEITSMARKT

Die Angaben über die Beschäftigten werden von der Beschäftigungsstatistik (BESTA) des Bundesamtes für Statistik übernommen. Sie basieren auf einer repräsentativen Teilerhebung von Unternehmungen des 2. und 3. Sektors der Schweiz. Die Resultate werden seit dem 2. Quartal 2003 für die Stadt Zürich separat ausgewiesen.

Die Angaben über Arbeitslose, Stellensuchende, offene Stellen und Kurzarbeitende basieren auf Meldungen des Amtes für Wirtschaft und Arbeit des Kantons Zürich (AWA) und werden von Statistik Stadt Zürich zusammengestellt.

BETREIBUNGEN UND  
KONKURSE

Die Angaben über die Betreibungen werden vom Stadttammannamt Zürich 4 für die ganze Stadt gemeldet. Rechtsvorschläge, Pfändungen und Konkurse werden beim Obergericht des Kantons Zürich eingeholt.

## UNTERNEHMEN

Die Angaben über Zu- und Wegzüge von eingetragenen Firmen in der Stadt Zürich stammen vom Handelsregisteramt des Kantons Zürich.

**GLOSSAR**

## ARBEITSMARKT

**Arbeitslose** Beim Regionalen Arbeitsvermittlungszentrum (RAV) registrierte Personen aus der Wohnbevölkerung, welche am Stichtag keine Erwerbstätigkeit ausüben, sodass sie zu einem sofortigen Stellenantritt bereit sind. Nicht dazu zählen Personen, welche zeitlich befristet arbeiten (Zwischenverdienst) oder ein Beschäftigungsprogramm durchlaufen. Ausgesteuerte Arbeitslose sind in den Zahlen enthalten, sofern sie sich beim RAV um eine Arbeit bemühen.

**Arbeitslosenquote** Die Arbeitslosenquote berechnet sich aufgrund der aktuellen Arbeitslosenzahlen dividiert durch die Erwerbspersonen aus der Volkszählung 2000. Zu den Erwerbspersonen zählen Erwerbstätige und Erwerbslose.

**Beschäftigte** Personen, die pro Woche insgesamt mehr als 6 Stunden tätig sind, ungeachtet ob die Tätigkeit entlohnt ist oder nicht. Unter Beschäftigte wird immer die Gesamtheit der Voll- und Teilzeitbeschäftigten verstanden. Die Begriffe «Beschäftigte» und «Arbeitsplätze» werden synonym verwendet.

**Offene Stellen** Unbesetzte, von den Arbeitgebern dem Arbeitsamt zur Besetzung gemeldete Arbeitsplätze für Voll- und Teilzeitbeschäftigung. Eine gesetzliche Meldepflicht besteht nicht.

**Stellensuchende** Beim Regionalen Arbeitsvermittlungszentrum (RAV) gemeldete Personen aus der Zürcher Wohnbevölkerung, die arbeitsberechtigt, arbeitswillig, arbeitsfähig und somit vermittlungsfähig sind und eine Stelle suchen. Unter den Stellensuchenden sind die als arbeitslos gemeldeten Personen enthalten, aber auch diejenigen, welche eine Erwerbstätigkeit ausüben (einschliesslich Zwischenverdienst oder Beschäftigungsprogramm), sich in Aus- oder Weiterbildung oder Umschulung befinden und eine Beschäftigung suchen.

**Teilzeitbeschäftigte** Beschäftigte mit mindestens 6 Stunden pro Woche und weniger als 90 Prozent der betriebsüblichen wöchentlichen Arbeitszeit. Es werden zwei Arbeitszeitkategorien unterschieden.

**Vollzeitäquivalente** Sie werden ermittelt, indem die nach drei Kategorien unterteilten Beschäftigten (Vollzeit, Teilzeit 1 und Teilzeit 2) mit dem mittleren Beschäftigungsgrad der jeweiligen Kategorie multipliziert werden. Zur besseren Vergleichbarkeit werden somit Teilzeitstellen auf Vollzeitstellen umgerechnet.

**Vollzeitbeschäftigte** Beschäftigte mit mindestens 90 Prozent der betriebsüblichen wöchentlichen Arbeitszeit.

**Wirtschaftssektor** Die Wirtschaftsabteilungen werden zu drei Wirtschaftssektoren zusammengefasst. Sektor 1: Landwirtschaft; Sektor 2: Verarbeitendes Gewerbe (inklusive Baugewerbe), Industrie; Sektor 3: Dienstleistungen.

### 3.3 Arbeitsmarkt

#### Beschäftigte

Die Beschäftigungssituation in der Stadt Zürich hat sich 2007 erneut verbessert. Ende Jahr gab es 348 400 Beschäftigte, das sind 10 900 mehr als vor Jahresfrist. Für die gesamte Schweiz wurden zum gleichen Zeitpunkt 3 883 300 Beschäftigte errechnet, rund 102 800 mehr als Ende 2006. Bei der Betrachtung der Vollzeit-äquivalente – bei welchen die Teilzeitpensen auf Vollzeitpensen umgerechnet werden – wird für die Stadt ein Zuwachs um 9800 Einheiten ausgewiesen.

Ende 2007 befanden sich unter den Beschäftigten der Stadt Zürich 152 400 Frauen (Anteil 43,7%) und 196 000 Männer. Im zweiten Wirtschaftssektor (Industrie) waren nur 34 100 Beschäftigte tätig (Anteil 9,8%), im dritten Wirtschaftssektor (Dienstleistungen) dagegen 314 300. Knapp 70 Prozent aller Beschäftigten in der Stadt Zürich bewältigen ein Vollzeitpensum. Jeder elfte Arbeitsplatz der Schweiz befindet sich in der Stadt Zürich.

#### Arbeitslose

Der bereits in den letzten drei Jahren beobachtete Trend einer rückläufigen Zahl der Arbeitslosen setzte sich mit Ausnahme des Monats Juli bis Ende Oktober 2007 fort. Der Jahrestiefpunkt betrug zu diesem Zeitpunkt 5462, im Vorjahr lag der Tiefpunkt bei 6828 Arbeitslosen. Danach gab es eine leicht steigende Tendenz bis zum Wert von 5847 Ende Dezember. Dieser etwas höhere Jahresendwert dürfte teilweise saisonbedingt sein. Für das gesamte Jahr ergibt sich eine Abnahme von insgesamt 1621, was einem Rückgang um 16,6 Prozent entspricht.

Ende 2007 waren über die Hälfte (52,7%) der Arbeitslosen Schweizerinnen und Schweizer; der Frauenanteil betrug insgesamt 45,1 Prozent. Beide Anteile liegen ziemlich genau auf dem Vorjahresniveau. Bei den Altersgruppen traf es die 30- bis 39-Jährigen mit 1819 Personen am stärksten. Nach Berufen gegliedert, wurden am meisten Arbeitslose (960) in der Gruppe «Berufe des Gastgewerbes und Hauswirtschaftsberufe» registriert.

## Beschäftigte in der Stadt Zürich

► nach Geschlecht und Arbeitszeit, 2007



I\_3.3.3

	4. Quartal 2006	1. Quartal 2007	2. Quartal 2007	3. Quartal 2007	4. Quartal 2007	Veränderung 4. Q. 2006– 4. Q. 2007
	in 1000	in 1000	in 1000	in 1000	in 1000	in %
<b>Vollzeitbeschäftigte</b>						
Schweiz total	2 607,8	2 614,7	2 634,2	2 668,7	2 675,1	2,6
Kanton Zürich	507,2	509,8	513,1	520,9	522,8	3,1
Stadt Zürich	225,7	227,7	230,1	233,6	234,3	3,8
Frauen	72,0	72,3	72,8	73,7	74,7	3,8
Männer	153,7	155,4	157,2	159,9	159,6	3,8
2. Sektor	28,1	28,2	28,6	29,4	28,8	2,5
3. Sektor	197,6	199,6	201,5	204,2	205,6	4,0
<b>Teilzeitbeschäftigte</b>						
Schweiz total	1 172,7	1 179,9	1 196,0	1 202,0	1 208,2	3,0
Kanton Zürich	240,1	240,6	243,4	244,4	244,2	1,7
Stadt Zürich	111,8	112,2	114,3	112,3	114,0	2,0
Frauen	76,2	76,7	77,9	76,5	77,7	2,0
Männer	35,6	35,5	36,4	35,8	36,4	2,2
2. Sektor	5,1	5,2	5,3	5,2	5,3	3,9
3. Sektor	106,7	107,0	109,0	107,0	108,8	2,0
<b>Beschäftigte total</b>						
Schweiz total	3 780,5	3 794,7	3 830,2	3 870,7	3 883,3	2,7
Kanton Zürich	747,3	750,4	756,5	765,3	766,9	2,6
Stadt Zürich	337,5	339,9	344,4	345,8	348,4	3,2
Frauen	148,2	149,0	150,7	150,1	152,4	2,8
Männer	189,3	190,9	193,7	195,7	196,0	3,5
2. Sektor	33,1	33,4	33,9	34,6	34,1	3,0
3. Sektor	304,4	306,5	310,5	311,2	314,3	3,3
<b>Vollzeitäquivalente<sup>1</sup></b>						
Schweiz total	3 176,1	3 186,2	3 213,4	3 254,8	3 264,5	2,8
Kanton Zürich	622,9	626,0	630,3	639,1	640,9	2,9
Stadt Zürich	280,5	282,8	285,9	288,8	290,3	3,5
Frauen	109,7	110,3	111,2	111,7	113,3	3,3
Männer	170,8	172,5	174,7	177,1	177,1	3,7
2. Sektor	30,7	30,8	31,3	32,1	31,5	2,6
3. Sektor	249,8	251,9	254,6	256,7	258,8	3,6

1 Siehe Definition im Glossar.

## Stellensuchende und offene Stellen

► 2007

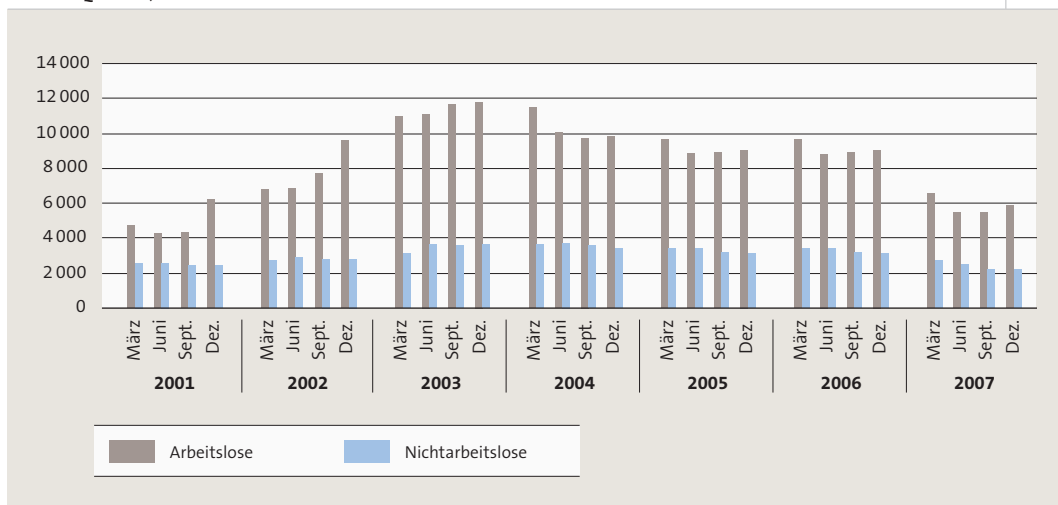
T\_3.3.11a

	Stellensuchende		Offene Stellen		
	total	Frauen	Männer		
1997	17 177	7 359	9 819	475	
2006	10 537	5 074	5 463	1 177	
<b>Jahresmittel</b>	<b>2007</b>	<b>8 425</b>	<b>4 063</b>	<b>4 362</b>	<b>1 491</b>
	<b>Monatsende</b>				
Januar	9 857	4 667	5 190	1 411	
Februar	9 667	4 577	5 090	1 536	
März	9 305	4 426	4 879	1 671	
April	8 775	4 238	4 537	1 631	
Mai	8 336	4 080	4 256	1 423	
Juni	8 011	3 964	4 047	1 570	
Juli	7 983	3 995	3 988	1 881	
August	7 800	3 928	3 872	1 563	
September	7 709	3 802	3 907	1 300	
Oktober	7 703	3 716	3 987	1 427	
November	7 883	3 671	4 212	1 384	
Dezember	8 073	3 696	4 377	1 099	

## Stellensuchende

► nach Quartal, 2001–2007

G\_3.3.1



**Arbeitslosenquote**

► Jahresmittel, 1992–2007

T.3.3.12a

Jahr	Stadt Zürich		Kanton Zürich			Schweiz		
	Arbeitslose Ende Jahr	Arbeitslose im Mittel	Arbeitslosenquote Ende Jahr <sup>1</sup>	Arbeitslosenquote im Mittel <sup>1</sup>	Arbeitslosenquote Ende Jahr <sup>1</sup>	Arbeitslosenquote im Mittel <sup>1</sup>	Arbeitslosenquote Ende Jahr <sup>1</sup>	Arbeitslosenquote im Mittel <sup>1</sup>
1992	9 388	6 653	4,6	3,2	3,2	2,1	3,6	2,5
1993	13 234	11 991	6,4	5,8	4,7	4,1	5,1	4,5
1994	12 228	12 854	5,9	6,2	4,2	4,5	4,5	4,7
1995	11 539	12 172	5,6	5,9	3,9	4,0	4,3	4,2
1996	13 762	12 473	6,7	6,1	5,0	4,3	5,3	4,7
1997	13 725	14 173	6,7	6,9	5,1	5,1	5,0	5,2
1998	10 117	11 878	4,9	5,8	3,6	4,2	3,4	3,9
1999	6 505	7 904	3,2	3,8	2,4	2,9	2,5	2,7
2000	5 181	5 462	2,4	2,6	1,7	1,8	1,8	1,8
2001	6 271	4 804	3,0	2,3	2,4	1,7	2,2	1,7
2002	9 570	7 460	4,5	3,5	3,8	3,0	3,3	2,5
2003	11 787	11 231	5,5	5,3	4,9	4,5	4,1	3,7
2004	9 808	10 413	4,6	4,9	4,3	4,5	4,0	3,9
2005	9 042	9 143	4,3	4,3	3,9	4,0	3,8	3,8
2006	7 010	7 584	3,3	3,6	3,1	3,3	3,3	3,3
2007	5 847	5 963	2,8	2,8	2,6	2,6	2,8	2,8

1 1992–1999: berechnet auf Erwerbstätige mit 6 und mehr Wochenstunden und Erwerbslose, Basis Volkszählung 1990;  
ab 2000: berechnet auf Erwerbstätige mit mindestens 1 Wochestunden und Erwerbslose, Basis Volkszählung 2000.

**Arbeitslose**

► nach Herkunft und Geschlecht, 2007

T.3.3.12b

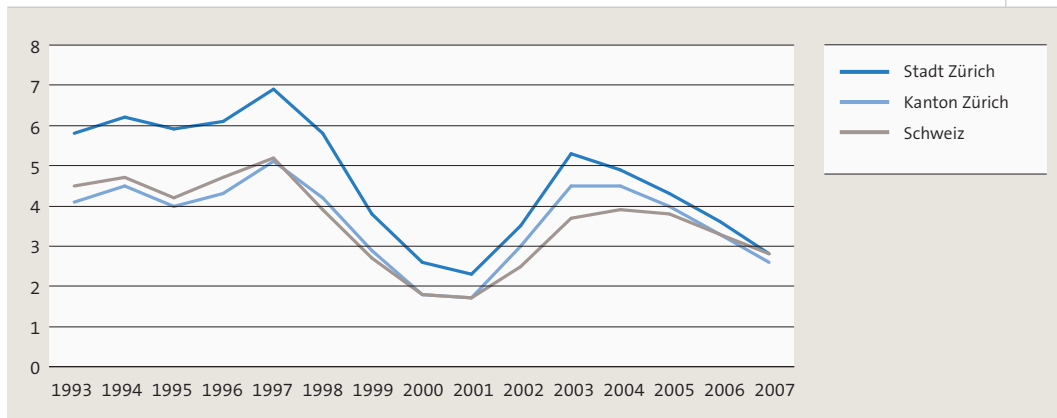
	Total	Schweizerinnen und Schweizer			Ausländerinnen und Ausländer			
		zusammen	Frauen	Männer	zusammen	Frauen	Männer	
Jahresmittel	1997	14 173	6 540	3 161	3 379	7 633	2 842	4 791
	2006	7 584	4 068	2 150	1 917	3 517	1 508	2 009
	2007	5 963	3 229	1 689	1 541	2 734	1 162	1 572
	<b>Monatsende</b>							
	Januar	7 091	3 784	1 925	1 859	3 307	1 363	1 944
	Februar	6 928	3 702	1 886	1 816	3 226	1 347	1 879
	März	6 567	3 504	1 778	1 726	3 063	1 296	1 767
	April	6 147	3 281	1 695	1 586	2 866	1 238	1 628
	Mai	5 817	3 135	1 628	1 507	2 682	1 187	1 495
	Juni	5 510	3 019	1 593	1 426	2 491	1 129	1 362
	Juli	5 603	3 138	1 691	1 447	2 465	1 117	1 348
	August	5 522	3 119	1 700	1 419	2 403	1 084	1 319
	September	5 470	3 056	1 643	1 413	2 414	1 058	1 356
	Oktober	5 462	2 969	1 573	1 396	2 493	1 060	1 433
	November	5 594	2 960	1 547	1 413	2 634	1 035	1 599
	Dezember	5 847	3 084	1 606	1 478	2 763	1 030	1 733



**Arbeitslosenquote**

G\_3.3.2

► Jahresmittel, 1993–2007

**Arbeitslose**

► nach Herkunft, Alter und Geschlecht, 2007

T\_3.3.13

Herkunft, Altersklasse	Arbeitslose			
	Ende März	Ende Juni	Ende September	Ende Dezember
1997	14 687	14 509	13 818	13 725
2006	8 510	7 297	6 961	7 010
<b>Total 2007</b>	<b>6 567</b>	<b>5 510</b>	<b>5 470</b>	<b>5 847</b>
<b>Schweizer/-innen</b>	<b>3 504</b>	<b>3 019</b>	<b>3 056</b>	<b>3 084</b>
Schweizerinnen	1 778	1 593	1 643	1 606
Schweizer	1 726	1 426	1 413	1 478
<b>Ausländer/-innen</b>	<b>3 063</b>	<b>2 491</b>	<b>2 414</b>	<b>2 763</b>
Ausländerinnen	1 296	1 129	1 058	1 030
Ausländer	1 767	1 362	1 356	1 733
<b>Unter 20 Jahren</b>	<b>292</b>	<b>244</b>	<b>354</b>	<b>253</b>
Frauen	132	115	171	110
Männer	160	129	183	143
<b>20–29 Jahre</b>	<b>1 480</b>	<b>1 179</b>	<b>1 207</b>	<b>1 331</b>
Frauen	748	633	620	640
Männer	732	546	587	691
<b>30–39 Jahre</b>	<b>2 045</b>	<b>1 757</b>	<b>1 698</b>	<b>1 819</b>
Frauen	958	877	836	810
Männer	1 087	880	862	1 009
<b>40–49 Jahre</b>	<b>1 494</b>	<b>1 240</b>	<b>1 176</b>	<b>1 334</b>
Frauen	645	570	558	578
Männer	849	670	618	756
<b>50–59 Jahre</b>	<b>934</b>	<b>790</b>	<b>764</b>	<b>825</b>
Frauen	451	399	394	383
Männer	483	391	370	442
<b>60 und mehr Jahre</b>	<b>322</b>	<b>300</b>	<b>271</b>	<b>285</b>
Frauen	140	128	122	115
Männer	182	172	149	170

**Arbeitslose**► nach ausgeübtem Beruf<sup>1</sup>, 2007

T.3.3.14

Berufsgruppe		März	Juni	September	Dezember
	1997	14 687	14 509	13 818	13 725
	2006	8 510	7 297	6 961	7 010
<b>Total</b>	<b>2007</b>	<b>6 567</b>	<b>5 510</b>	<b>5 470</b>	<b>5 847</b>
Berufe des Gastgewerbes und Hauswirtschaftsberufe		1 196	989	947	960
Berufe des Handels und Verkaufs		565	534	505	481
Berufe der Reinigung, Hygiene und Körperpflege		520	432	393	413
Kaufmännische und administrative Berufe		429	357	379	369
Unternehmer/-innen, Direktoren/Direktorinnen und leitende Beamte/Beamtinnen		374	329	332	332
Berufe des Baugewerbes		424	230	248	543
Berufe des Gesundheitswesens		255	217	254	243
Berufe der Informatik		132	119	106	116
Berufe des Unterrichts und der Bildung		164	139	150	160
Medienschaffende und verwandte Berufe		134	151	125	134
Ingenieurberufe		90	63	62	69
Berufe der Sozial-, Geistes- und Naturwissenschaften		113	108	91	88
Berufe des Bank- und Versicherungsgewerbes		47	39	39	48
Übrige Berufe		2 124	1 803	1 839	1 891

1 Zuordnung gemäss zuletzt ausgeübter Tätigkeit.

## Arbeitslose

► nach Herkunft, Altersklasse und Stadtquartier, 2007

T\_3.3.15

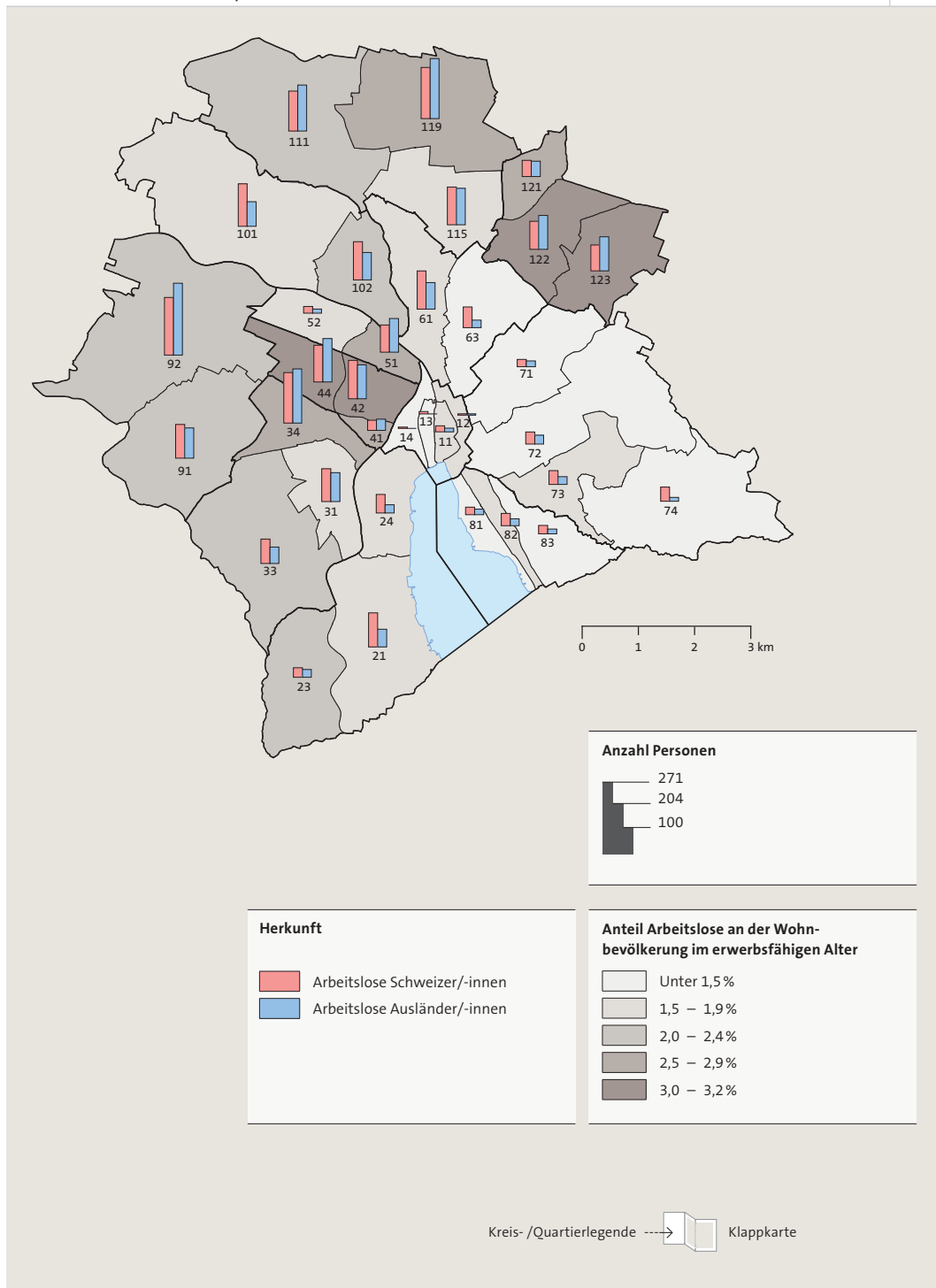
	Total	Schweizer/-innen			Ausländer/-innen				
		total	Altersklasse			total	Altersklasse		
			15–29	30–49	50 und mehr		15–29	30–49	50 und mehr
<b>Ganze Stadt</b>	<b>5847</b>	<b>3084</b>	<b>821<sup>1</sup></b>	<b>1552<sup>1</sup></b>	<b>711<sup>1</sup></b>	<b>2763<sup>1</sup></b>	<b>763<sup>1</sup></b>	<b>1601<sup>1</sup></b>	<b>399<sup>1</sup></b>
<b>Kreis 1</b>	<b>66</b>	<b>42</b>				...			
Rathaus	37	23	...	10	9	14	...	10	...
Hochschulen	10	5	...	...	...	5	...	...	...
Lindenhof	10	9	...	...	...	...	...	...	...
City	9	5	...	...	...	...	...	...	...
<b>Kreis 2</b>	<b>363</b>	<b>235</b>				<b>128</b>			
Wollishofen	196	129	25	76	28	67	20	36	11
Leimbach	66	36	10	11	15	30	9	17	4
Enge	101	70	14	34	22	31	8	18	5
<b>Kreis 3</b>	<b>781</b>	<b>406</b>				<b>375</b>			
Alt-Wiedikon	233	124	34	64	26	109	28	62	19
Friesenberg	154	92	35	42	15	62	13	39	10
Sihlfeld	394	190	54	100	36	204	53	122	29
<b>Kreis 4</b>	<b>654</b>	<b>321</b>				<b>333</b>			
Werd	80	38	9	23	6	42	12	22	8
Langstrasse	273	145	35	82	28	128	27	83	18
Hard	301	138	46	67	25	163	41	95	27
<b>Kreis 5</b>	<b>270</b>	<b>127</b>				<b>143</b>			
Gewerbeschule	229	102	32	54	16	127	28	71	28
Escher Wyss	41	25	5	16	...	16	...	10	...
<b>Kreis 6</b>	<b>350</b>	<b>222</b>				<b>128</b>			
Unterstrass	244	144	32	77	35	100	22	60	18
Oberstrass	106	78	12	48	18	28	5	17	6
<b>Kreis 7</b>	<b>277</b>	<b>178</b>				<b>99</b>			
Fluntern	49	27	...	10	15	22	...	18	...
Hottingen	80	46	8	25	13	34	5	20	9
Hirslanden	81	52	11	30	11	29	6	22	...
Witikon	67	53	11	25	17	14	...	11	...
<b>Kreis 8</b>	<b>173</b>	<b>108</b>				<b>65</b>			
Seefeld	50	29	...	22	...	21	5	14	...
Mühlebach	73	47	8	27	12	26	5	18	...
Weinegg	50	32	8	20	...	18	6	9	...
<b>Kreis 9</b>	<b>729</b>	<b>344</b>				<b>385</b>			
Albisrieden	241	127	31	62	34	114	32	65	17
Altstetten	488	217	68	108	41	271	81	146	44
<b>Kreis 10</b>	<b>500</b>	<b>304</b>				<b>196</b>			
Höngg	253	160	29	81	50	93	24	60	9
Wipkingen	247	144	43	71	30	103	27	62	14
<b>Kreis 11</b>	<b>1020</b>	<b>484</b>				<b>536</b>			
Affoltern	323	150	49	74	27	173	59	101	13
Oerlikon	279	142	33	80	29	137	39	82	16
Seebach	418	192	51	91	50	226	74	117	35
<b>Kreis 12</b>	<b>576</b>	<b>263</b>				<b>313</b>			
Saatlen	119	61	20	21	20	58	18	29	11
Schwamendingen-Mitte	232	105	39	38	28	127	48	64	15
Hirzenbach	225	97	40	35	22	128	46	67	15
<b>nicht zuteilbar</b>	<b>88</b>	<b>50</b>	<b>29</b>	<b>28</b>	<b>33</b>	<b>43</b>	<b>22</b>	<b>34</b>	<b>18</b>

1 Zahlen kleiner als 5 bzw. ihre Ergänzungen werden aus Datenschutzgründen nicht publiziert.

**Arbeitslose**

► nach Herkunft und Stadtquartier, 2007

K\_3.3.1



**Anzahl Personen**



**Herkunft**

- Arbeitslose Schweizer/-innen
- Arbeitslose Ausländer/-innen

**Anteil Arbeitslose an der Wohnbevölkerung im erwerbsfähigen Alter**

- Unter 1,5%
- 1,5 – 1,9%
- 2,0 – 2,4%
- 2,5 – 2,9%
- 3,0 – 3,2%

Kreis-/Quartierlegende → Klappkarte

### 3.4 Betreibungen und Konkurse

2007 sind 118 885 Betreibungen eingeleitet worden, 11 299 weniger als im Vorjahr. Die Zahl der Betreibungen wegen ausstehenden Steuerrechnungen lag bei 17 132, das sind 1239 weniger als im Vorjahr. Die Zahl der Konkursöffnungen verbesserte sich um 25 auf 720.

#### Betreibungs- und Konkurswesen

► nach Stadtkreis, 2007

T\_3.4.11

	1997	2006	2007
<b>Betreibungen</b>			
<b>Ganze Stadt</b>	<b>108 316</b>	<b>130 184</b>	<b>118 885</b>
davon Steuerbetreibungen	18 668	18 371	17 132
Kreis 1	4 200	3 357	3 850
Kreis 2	6 413	7 726	7 173
Kreis 3	14 697	17 088	14 832
Kreis 4	15 788	18 710	16 609
Kreis 5	5 989	6 200	5 355
Kreis 6	6 363	6 511	5 736
Kreis 7	6 491	6 585	5 904
Kreis 8	4 569	4 775	4 311
Kreis 9	11 730	16 658	15 649
Kreis 10	9 309	9 428	7 919
Kreis 11	15 392	21 762	20 636
Kreis 12	7 375	11 384	10 911
<b>Rechtsvorschläge</b>	<b>18 830</b>	<b>13 889</b>	<b>13 372</b>
<b>Pfändungen</b>	<b>43 170</b>	<b>57 285</b>	<b>52 457</b>
davon erfolglose	13 490	30 106	25 837
<b>Konkurse</b>			
Androhungen (inklusive Bezirk Dietikon)	3 546	4 562	4 040
Eröffnungen	680	745	720
davon mangels Aktiven eingestellt	357	437	378
Erledigungen <sup>1</sup>	758	731	684

1 Einschliesslich Widerrufs und nachträglicher Einstellung mangels Aktiven.

### 3.5 Unternehmen

#### Im Handelsregister eingetragene Firmen

► Bestand, Zu- und Wegzüge, 2007



T\_3.5.1

Firmen in der Stadt Zürich			
	Wegzüge	Zuzüge	Saldo
<b>Total</b>	<b>721</b>	<b>724</b>	<b>3</b>
<b>Personengesellschaften</b>			
Kanton Zürich	88	90	2
Andere Kantone/Ausland	24	32	8
Zusammen	112	122	10
<b>Aktiengesellschaften</b>			
Kanton Zürich	185	166	-19
Andere Kantone/Ausland	195	224	29
Zusammen	380	390	10
<b>GmbHs</b>			
Kanton Zürich	117	111	-6
Andere Kantone/Ausland	81	74	-7
Zusammen	198	185	-13
<b>Übrige Rechtsformen</b>			
Kanton Zürich	24	19	-5
Andere Kantone/Ausland	7	8	1
Zusammen	31	27	-4
<b>Alle Gesellschaften</b>			
Erster Vorortsgürtel <sup>1</sup>	160	210	50
Zweiter Vorortsgürtel <sup>1</sup>	130	79	-51
Übriger Kanton Zürich	124	97	-27
Kanton Schwyz	39	34	-5
Kanton Zug	105	94	-11
Kanton Aargau	36	35	-1
Kanton St. Gallen	19	35	16
Kanton Thurgau	12	11	-1
Andere Kantone/Ausland	96	129	33

1 Vorortsgürtel: Definition gemäss Volkszählung 2000 (siehe Karte K\_20.1.1 Agglomeration Zürich).

#### Im Handelsregister eingetragene Firmen

► Bestand an Firmen in Stadt und Kanton Zürich, 2002–2007

T\_3.5.2

	Firmen total		Stadtanteil Eingetragenes Kapital (%) (Mio. Franken)		Stadtanteil (%)	
	Stadt	Kanton	Stadt	Kanton	Stadt	Kanton
<b>2002</b>	30 666	76 403	40,1	49 073	65 090	75,4
<b>2003</b>	30 667	77 362	39,6	55 324	70 476	78,5
<b>2004</b>	30 204	77 237	39,1	...	...	...
<b>2005</b>	30 322	78 209	38,8	...	...	...
<b>2006</b>	31 550	81 810	38,6	47 005	62 571	75,1
<b>2007</b>	32 719	84 686	38,6	48 410	63 299	76,5