





# ÖFFENTLICHE FINANZEN

18.1 Steuern | **378**

18.2 Städtische Rechnung | **389**

## METHODEN

Die Angaben über die Steuern beruhen auf Meldungen des Steueramtes der Stadt Zürich und der Eidgenössischen Steuerverwaltung.

Die Angaben über die städtischen Finanzen stammen aus der Verwaltungsrechnung der Stadt Zürich.

## GLOSSAR

### STEUERN

**Ehegatten, Kinder unter elterlicher Sorge** Einkommen und Vermögen der Ehegatten, die in rechtlich und tatsächlich ungetrennter Ehe leben, werden ohne Rücksicht auf den Güterstand zusammengerechnet. Einkommen und Vermögen von Kindern unter elterlicher Sorge werden bis zum Beginn des Jahres, in dem sie mündig werden, der Inhaberin und dem Inhaber der elterlichen Sorge zugerechnet. Vorbehalten bleibt das Erwerbseinkommen, für welches das unmündige Kind selbstständig besteuert wird.

**Erbengemeinschaften** Erbengemeinschaften sind als solche nicht steuerpflichtig; ihr Einkommen und Vermögen wird den einzelnen Erben oder Bedachten zugerechnet. Ist die Erbfolge ungewiss, wird die Erbengemeinschaft als Ganzes nach den für natürliche Personen geltenden Bestimmungen besteuert.

**Juristische Person** Als juristische Personen (so genannte Personengemeinschaften mit eigener Rechtspersönlichkeit) werden besteuert:

- a) Kapitalgesellschaften (Aktiengesellschaften, Kommanditaktiengesellschaften, Gesellschaften mit beschränkter Haftung)
- b) Vereine, Stiftungen und übrige juristischen Personen (z.B. Allgenossenschaften und ähnliche Körperschaften sowie Organisationen des öffentlichen Rechts).

**Kapital (steuerbar) juristischer Personen** Das steuerbare Eigenkapital besteht bei Kapitalgesellschaften und Genossenschaften aus dem einbezahlten Aktien-, Grund- oder Stammkapital, dem Partizipationskapital, den offenen und den aus versteuertem Gewinn gebildeten stillen Reserven. Steuerbar ist mindestens das einbezahlte Aktien-, Grund- oder Stammkapital, einschliesslich des einbezahlten Partizipationskapitals.

**Reineinkommen natürlicher Personen** Dieses entspricht dem steuerlichen Nettoeinkommen, vermindert um die Abzüge für Krankheits-, Unfall- und Invaliditätskosten sowie den Abzügen für gemeinnützige Zuwendungen (gemäss Steuergesetz ab 1999). Gemäss dem bis 1998 gültigen Steuergesetz entsprach das Reineinkommen dem steuerbaren Einkommen jedoch ohne Abzug der persönlichen Freibeträge.

**Reingewinn (steuerbar) juristischer Personen** Der steuerbare Reingewinn setzt sich zusammen aus dem Saldo der Erfolgsrechnung unter Berücksichtigung des Saldovortrags des Vorjahres, korrigiert um geschäftsmässig nicht begründete Aufwendungen sowie vermindert um allfällige Vorjahresverluste.

**Reinvermögen natürlicher Personen** Das Total der Vermögenswerte vermindert um das Total der Schulden, jedoch ohne Abzug der persönlichen Freibeträge (gemäss Steuergesetz bis 1998).

**Steuerbares Einkommen (gesamt) natürlicher Personen** Dieses entspricht dem Reineinkommen vermindert um die Sozialabzüge (gemäss Steuergesetz ab 1999).

**Steuerbares Vermögen (gesamt) natürlicher Personen** Das steuerbare Vermögen entspricht dem Total der Vermögenswerte abzüglich der Schulden (gemäss Steuergesetz ab 1999).

**Steuerberechnung für Vereine und Stiftungen** Die Gewinnsteuer der Vereine und Stiftungen beträgt vier Prozent des Reingewinns. Gewinne, die auf ein Jahr berechnet Fr. 10 000 nicht erreichen, werden nicht besteuert. Eigenkapital der Vereine und Stiftungen unter Fr. 100 000 wird nicht besteuert.

**Steuern von Personengemeinschaften** Einfache Gesellschaften, Kollektiv- und Kommanditgesellschaften sind als solche nicht steuerpflichtig; ihr Einkommen und Vermögen wird den Teilhabern und Kommanditären zugerechnet.

**Steuerpflicht in der Stadt Zürich, juristische Personen** Juristische Personen sind aufgrund persönlicher Zugehörigkeit steuerpflichtig, wenn sich ihr Sitz oder ihre tatsächliche Verwaltung in der Stadt Zürich befindet.

**Steuerpflicht in der Stadt Zürich, natürliche Personen** Natürliche Personen sind aufgrund persönlicher Zugehörigkeit steuerpflichtig, wenn sie ihren steuerrechtlichen Wohnsitz oder Aufenthalt in der Stadt Zürich haben. Einen steuerrechtlichen Wohnsitz in der Stadt hat eine Person, wenn sie sich hier mit der Absicht dauernden Verbleibens aufhält.

Natürliche Personen ohne Wohnsitz oder Aufenthalt in der Stadt Zürich sind aufgrund wirtschaftlicher Zugehörigkeit steuerpflichtig, wenn sie entweder in der Stadt Zürich Geschäftsbetriebe oder Betriebsstätten unterhalten oder Grundeigentum haben.

**Investitionsrechnung** Die Investitionsrechnung enthält jene Finanzvorfälle, die Vermögenswerte mit mehrjähriger Nutzungsdauer schaffen.

**Laufende Rechnung** Die Laufende Rechnung enthält den Aufwand und Ertrag einer Rechnungsperiode.

## 18.1 Steuern

Die Steuereinnahmen der Stadt Zürich stiegen im Jahr 2007 gegenüber dem Vorjahr um 216,2 auf 2362,0 Mio. Franken. Das steuerbare Gesamteinkommen der natürlichen Personen belief sich auf 12 316 Mio. Franken. Dies entspricht einer Abnahme gegenüber dem Vorjahr von 436 Millionen. Das steuerbare Gesamtvermögen stieg um 2260 auf 63 623 Mio. Franken, und die Zahl der steuerpflichtigen natürlichen Personen sank um 4445 auf 224 884.

Die effektiven Einnahmen durch natürliche Personen betragen 1272,1 Mio. Franken, diejenigen durch juristische 976,4 Mio. Franken. Von den steuerpflichtigen natürlichen Personen wiesen 21 897 (9,7%) ein steuerbares Einkommen unter 2000 Franken aus. Am stärksten waren die Einkommensklassen von 30 000 bis 39 900 bzw. von 40 000 bis 49 900 Franken besetzt (27 249 bzw. 27 965 Steuerpflichtige).

Heterogener war die Verteilung der Vermögensklassen bei den steuerpflichtigen natürlichen Personen: 34,1 Prozent haben ein steuerbares Vermögen unter 1000 Franken, rund 60 Prozent eines zwischen 0 und 49 000 Franken und 5,0 Prozent versteuerten 2007 über 1 Mio. Franken.

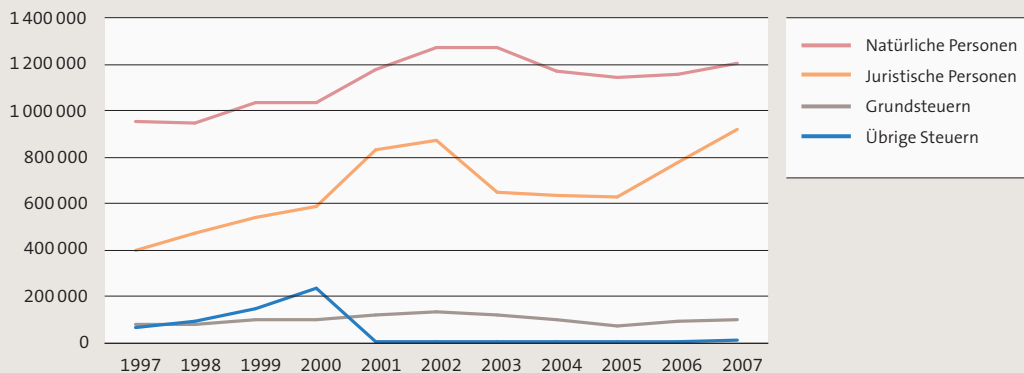
☞ Weitere Daten zu den Steuern  
siehe Agglomeration (Kapitel 20).

## Entwicklung der realen Steuereinnahmen

G\_18.1.1

► 1997–2007

1000 Franken (zu Preisen von 2000)



Als Folge der Änderung der Steuergesetzgebung 1999 sind im Jahr 2000 die «übrigen Steuern» auf fast null gefallen. Die Steuernachträge der Vorjahre wurden nicht mehr zu den «übrigen Steuern» geschlagen, sondern je nach Herkunft zu den «natürlichen Personen» oder zu den «juristischen Personen». Diese beiden Kurven erfuhren zwischen 2000 und 2002 einen starken Anstieg, der aber nicht allein aufgrund dieser Gesetzesänderung zustande kam. Ein weiterer Grund für die Zunahme war die ab dem Jahr 2000 vollständige Besteuerung der Einkommen aus AHV-Renten bei den «natürlichen Personen». Als Folge der neuen Steuergesetze wurden die Steuern ab 1999 auch nach der Gegenwartsbemessung erhoben.

## Natürliche Personen – Steuerpflichtige

► nach Altersklasse, steuerbarem Gesamteinkommen und steuerbarem Gesamtvermögen, 2007

T\_18.1.1

	Total	Altersklasse				
		18–29	30–39	40–49	50–64	65 und mehr
1997 <sup>1</sup>	218 566	38 339	43 677	34 359	43 351	58 840
2006 <sup>2</sup>	229 329	42 410	48 946	39 701	44 713	53 559
<b>Total</b>	<b>2007<sup>3</sup></b>	<b>40 471</b>	<b>47 308</b>	<b>39 691</b>	<b>44 355</b>	<b>53 059</b>
<b>Steuerbares Gesamteinkommen (1000 Franken)</b>						
Unter 2,0	21 897	12 250	2 533	2 288	2 722	2 104
2,0–9,9	10 306	5 341	1 490	1 003	1 283	1 189
10,0–14,9	8 204	2 438	1 379	1 199	1 319	1 869
15,0–19,9	9 519	2 033	1 455	1 257	1 425	3 349
20,0–29,9	24 410	4 241	4 121	3 214	3 385	9 449
30,0–39,9	27 249	5 060	5 574	4 249	4 078	8 288
40,0–49,9	27 965	4 570	6 689	4 980	4 904	6 822
50,0–59,9	24 384	2 401	6 673	4 793	5 030	5 487
60,0–69,9	19 178	1 194	5 486	3 990	4 488	4 020
70,0–79,9	12 994	463	3 635	2 948	3 348	2 600
80,0–89,9	9 323	237	2 361	2 264	2 675	1 786
90,0–99,9	6 147	83	1 422	1 564	1 885	1 193
100,0–149,9	14 492	128	3 319	3 673	4 644	2 728
150,0–199,9	4 290	15	741	1 155	1 472	907
200,0–299,9	2 642	10	323	673	941	695
300,0–399,9	815	5	60	208	302	240
400,0–499,9	372	–	26	108	145	93
500,0–999,9	526	1	16	108	226	175
1000,0 und mehr	171	1	5	17	83	65
<b>Steuerbares Gesamtvermögen (1000 Franken)</b>						
Unter 1	76 736	23 816	19 107	14 926	13 212	5 675
1–9	20 053	6 032	5 048	3 266	2 937	2 770
10–24	19 888	4 657	5 264	3 364	2 961	3 642
25–49	18 859	3 016	5 015	3 444	3 215	4 169
50–74	12 025	1 192	3 138	2 421	2 378	2 896
75–99	8 795	570	2 106	1 671	1 908	2 540
100–149	12 560	533	2 707	2 492	2 958	3 870
150–199	8 607	209	1 430	1 637	2 148	3 183
200–299	11 645	178	1 455	2 151	3 067	4 794
300–399	7 339	68	732	1 167	1 980	3 392
400–499	5 196	41	387	749	1 483	2 536
500–599	3 756	34	226	519	988	1 989
600–799	4 994	31	259	593	1 326	2 785
800–999	3 119	11	114	345	849	1 800
1000–1999	6 246	45	199	582	1 600	3 820
2000–2999	2 036	18	55	142	548	1 273
3000–3999	925	7	16	75	236	591
4000–4999	564	2	12	40	159	351
5000–9999	938	8	19	63	248	600
10 000 und mehr	603	3	19	44	154	383

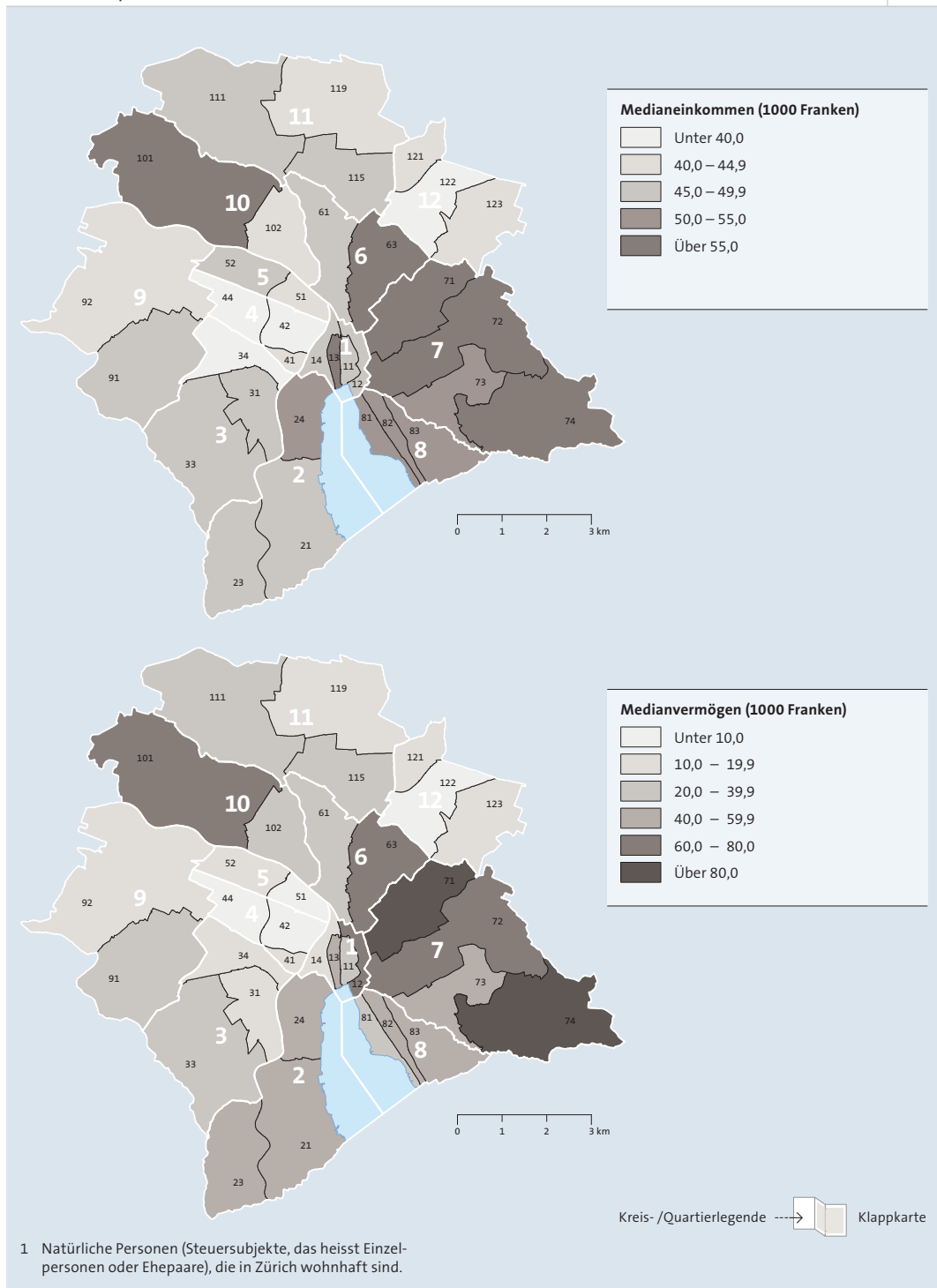
1 Bis 1998 Reineinkommens- bzw. Reinvermögensklassen.

2 Anhand der im Jahre 2006 eingereichten Steuererklärungen 2005 nach Steuerregister 2005.

3 Anhand der im Jahre 2007 eingereichten Steuererklärungen 2006 nach Steuerregister 2006.

**Steuerbares Einkommen und Vermögen (Median) pro Steuerpflichtige<sup>1</sup>**  
 ► nach Stadtquartier, 2007

K\_18.1.1





## Natürliche Personen – Einnahmen

► Staats- und Gemeindesteuer, 2007



T.18.1.3



	Grundzahlen							
	Pflichtige	Steuerbares Gesamtein- kommen (1000 Fr. <sup>1</sup> )	Steuerbares total Gesamt- vermögen (1000 Fr. <sup>1</sup> )	Staatssteuer <sup>1</sup>		Einkom- vermögens- steuer		Vermögens- steuer
				zusammen				
1997	218 566	10 806 581	50 233 193	1 449 022	657 539	580 219	77 320	
2006 <sup>3</sup>	229 329	12 753 010	61 362 768	1 579 565	720 400	630 750	89 650	
<b>Total</b>	<b>2007<sup>4</sup></b>	<b>224 884</b>	<b>12 316 635</b>	<b>63 622 916</b>	<b>1 634 457</b>	<b>736 242</b>	<b>642 013</b>	<b>94 229</b>
<b>Steuerbares Gesamteinkommen (1000 Franken)</b>								
Unter 2,0	21 897	2 408	1 796 611	6 527	2 940	0	2 940	
2,0–4,9	3 900	13 524	174 658	319	143	0	143	
5,0–9,9	6 406	47 097	292 796	806	363	153	210	
10,0–14,9	8 204	101 113	441 007	3 066	1 381	1 025	356	
15,0–19,9	9 519	164 848	578 319	6 811	3 068	2 736	332	
20,0–29,9	24 410	593 230	2 296 346	33 399	15 045	13 756	1 288	
30,0–39,9	27 249	937 818	2 987 460	67 559	30 432	28 455	1 977	
40,0–49,9	27 965	1 240 176	3 560 620	105 977	47 737	45 269	2 468	
50,0–59,9	24 384	1 321 819	3 872 228	128 148	57 724	54 729	2 995	
60,0–69,9	19 178	1 230 291	3 675 501	131 344	59 164	56 225	2 939	
70,0–79,9	12 994	964 635	3 164 091	111 972	50 438	47 760	2 677	
80,0–89,9	9 323	783 912	2 753 938	96 257	43 359	40 886	2 473	
90,0–99,9	6 147	579 763	2 245 284	75 618	34 062	31 877	2 186	
100,0 –149,9	14 492	1 715 557	8 311 938	254 550	114 662	104 139	10 523	
150,0 –199,9	4 290	727 034	5 156 959	131 133	59 069	50 577	8 492	
200,0 –299,9	2 642	627 981	5 867 657	136 294	61 394	49 755	11 639	
300,0 –399,9	815	277 482	3 185 948	71 159	32 054	24 996	7 057	
400,0 –499,9	372	163 162	1 852 947	44 403	20 001	15 744	4 258	
500,0 –999,9	526	351 700	4 942 252	108 596	48 917	36 424	12 493	
1000,0 und mehr	171	473 085	6 466 356	120 519	54 288	37 507	16 781	
<b>Steuerbares Gesamtvermögen (1000 Franken)</b>								
Unter 1 <sup>5</sup>	76 736	2 718 452	0	246 759	111 153	111 153	0	
1–9	20 053	646 314	91 968	54 655	24 619	24 619	0	
10–24	19 888	765 877	325 696	70 733	31 862	31 862	0	
25–49	18 859	877 445	674 790	87 460	39 396	39 396	0	
50–74	12 025	641 118	733 630	66 975	30 169	30 168	1	
75–99	8 795	500 743	759 575	53 454	24 078	24 035	43	
100–149	12 560	775 522	1 530 278	86 263	38 857	38 660	198	
150–199	8 607	551 468	1 487 003	63 011	28 383	28 075	308	
200–299	11 645	803 078	2 850 768	96 109	43 292	42 496	796	
300–399	7 339	526 624	2 530 136	65 307	29 418	28 441	976	
400–499	5 196	396 272	2 319 566	51 792	23 330	22 179	1 151	
500–599	3 756	297 625	2 050 263	40 304	18 155	16 978	1 177	
600–799	4 994	419 752	3 441 963	60 138	27 089	24 775	2 314	
800–999	3 119	283 051	2 778 834	43 502	19 596	17 317	2 279	
1000–1999	6 246	693 708	8 597 981	122 613	55 231	45 941	9 290	
2000–2999	2 036	303 284	4 928 946	65 383	29 452	22 241	7 211	
3000–3999	925	164 832	3 171 538	41 280	18 595	12 994	5 601	
4000–4999	564	118 444	2 504 031	33 256	14 980	9 890	5 090	
5000–9999	938	280 872	6 427 233	85 510	38 518	23 686	14 832	
10 000 und mehr	603	552 154	16 418 717	199 953	90 069	47 105	42 964	

T\_18.1.3

Gemeindesteuer<sup>2</sup>

zusammen	Einkommens- steuer	Vermögenssteuer
791 483	698 412	93 070
859 165	769 515	89 650
<b>898 215</b>	<b>783 256</b>	<b>114 959</b>
3 587	0	3 587
175	0	175
443	187	256
1 685	1 250	434
3 743	3 338	406
18 355	16 783	1 572
37 127	34 715	2 412
58 240	55 228	3 011
70 423	66 769	3 654
72 180	68 595	3 585
61 534	58 268	3 266
52 898	49 881	3 017
41 556	38 889	2 667
139 888	127 049	12 839
72 064	61 704	10 360
74 900	60 701	14 200
39 106	30 496	8 610
24 402	19 207	5 194
59 679	44 437	15 242
66 231	45 759	20 473
135 606	135 606	0
30 035	30 035	0
38 872	38 872	0
48 063	48 063	0
36 806	36 806	1
29 376	29 323	52
47 406	47 165	241
34 627	34 251	376
52 817	51 845	971
35 890	34 698	1 191
28 462	27 058	1 404
22 149	20 713	1 436
33 049	30 226	2 823
23 907	21 126	2 780
67 382	56 048	11 334
35 931	27 134	8 797
22 686	15 853	6 833
18 276	12 066	6 209
46 992	28 897	18 095
109 884	57 469	52 416

Die 224 884 Steuerpflichtigen versteuerten 2007 ein Gesamteinkommen von gut 12,3 Milliarden Franken. Dies entspricht einem Minus von 436 Millionen (-3,4%) gegenüber dem Vorjahr. Das steuerbare Gesamtvermögen stieg gegenüber 2006 um 2,3 Milliarden (+3,7%) auf 63,6 Milliarden Franken.

Bei der Staatssteuer stiegen sowohl die Erträge aus dem Einkommen wie auch aus dem Vermögen; zusammen betrug sie 736,2 Millionen Franken (+2,2%). Die Erträge aus der Gemeindesteuer fielen 2007 ebenfalls höher aus als im Jahr zuvor. Diese Zunahme basiert auf einem Mehrertrag von 14 Millionen Franken (+1,8%) bei der Einkommenssteuer und einem Mehrertrag von 25 Millionen Franken (+28,2%) bei der Vermögenssteuer.

- 1 Staatssteuer: 1997: 108%, 2006 und 2007: 100%.
- 2 Gemeindesteuer (ohne Kirchensteuer): 1997: 130%, 2006 und 2007: 122%.
- 3 Anhand der im Jahre 2006 eingereichten Steuererklärungen 2005 nach Steuerregister 2005.
- 4 Anhand der im Jahre 2007 eingereichten Steuererklärungen 2006 nach Steuerregister 2006.
- 5 Für den Steuersatz massgebendes Vermögen unter 1000 Franken wird nicht berücksichtigt; die entsprechenden Vermögenssteuern resultieren aus Zwischentaxationen innerhalb des Steuerjahres.

**Juristische Personen – Steuerbeträge**

► nach Kapitalklasse, 2007

T\_18.1.11a

	Total	Kapitalklasse (1000 Franken)								
		unter 1	1–9	10–24	25–49	50–99	100–299	300–499	500–999	1000 und mehr
<b>Einfache Staatssteuer (1000 Franken)</b>										
<b>Total</b>	<b>668 253,8</b>	<b>302,0</b>	<b>3,1</b>	<b>283,7</b>	<b>355,0</b>	<b>1 217,4</b>	<b>8 973,2</b>	<b>3 322,5</b>	<b>7 188,0</b>	<b>646 608,9</b>
Vom Ertrag	592 105,5	302,0	2,9	225,9	333,5	1 125,6	8 265,8	3 022,2	6 582,8	572 244,8
Vom Kapital	76 148,3	0,0	0,1	57,8	21,5	91,8	707,4	300,3	605,2	74 364,2
<b>Gemeindesteuer (1000 Franken)</b>										
<b>Total</b>	<b>816 177,5</b>	<b>369,5</b>	<b>6,8</b>	<b>587,1</b>	<b>473,0</b>	<b>1 559,8</b>	<b>11 220,1</b>	<b>4 113,4</b>	<b>8 832,3</b>	<b>789 015,5</b>
Vom Ertrag	723 169,5	369,5	6,5	467,5	444,4	1 442,2	10 335,6	3 741,6	8 088,7	698 273,7
Vom Kapital	93 008,0	0,0	0,3	119,6	28,6	117,6	884,6	371,8	743,6	90 741,9
<b>Anteile (%)</b>										
Pflichtige	100,0	3,4	0,4	19,4	4,6	10,9	33,9	5,6	6,5	15,3
Steuern	99,9	0,0	0,0	0,0	0,1	0,2	1,3	0,5	1,1	96,7

**Juristische Personen – Steuerpflichtige**

► nach Kapitalklasse, 2007

T\_18.1.11b

Steuerbarer Reingewinn (1000 Franken)	Total	Kapitalklasse (1000 Franken)								
		unter 1	1–9	10–24	25–49	50–99	100–299	300–499	500–999	1000 u.m.
<b>Total</b>	<b>20 897</b>	<b>703</b>	<b>92</b>	<b>4 063</b>	<b>957</b>	<b>2 273</b>	<b>7 096</b>	<b>1 172</b>	<b>1 361</b>	<b>3 180</b>
Ohne	14 116	679	72	3 570	510	1 600	4 951	576	665	1 493
0,1–4,9	1 851	7	15	368	210	317	734	86	68	46
5,0–9,9	749	1	4	38	102	105	342	76	42	39
10,0–14,9	496	2	1	31	46	62	230	57	33	34
15,0–19,9	313	2	–	13	40	35	129	36	37	21
20,0–29,9	449	6	–	20	26	48	191	56	52	50
30,0–39,9	297	2	–	7	8	45	99	39	51	46
40,0–49,9	235	–	–	3	1	15	82	47	46	41
50,0–59,9	204	1	–	5	8	15	65	31	35	44
60,0–69,9	123	–	–	2	–	6	34	24	29	28
70,0–79,9	107	–	–	1	–	3	34	18	27	24
80,0–89,9	102	1	–	3	1	–	29	13	28	27
90,0–99,9	93	–	–	–	1	3	25	5	22	37
100,0–149,9	319	1	–	2	3	7	74	41	65	126
150,0–199,9	193	–	–	–	–	2	15	23	46	107
200,0–299,9	227	–	–	–	–	3	30	17	43	134
300,0–399,9	141	–	–	–	1	1	8	11	23	97
400,0–499,9	91	–	–	–	–	1	5	5	12	68
500,0–999,9	255	–	–	–	–	4	9	9	22	211
1000,0 u.m.	536	1	–	–	–	1	10	2	15	507

2007 bezahlten die juristischen Personen 668,3 Millionen Franken einfache Staatssteuern und 816,2 Millionen Franken Gemeindesteuern.

Von den 20 897 steuerpflichtigen juristischen Personen im Jahr 2007 zahlten 14 116 keine Ertragssteuer. In der steuerbaren Reingewinnklasse «1 Million Franken und mehr» befinden sich noch 536 Steuerpflichtige. Diese machen anteilmässig nur 2,6 Prozent aller steuerpflichtigen juristischen Personen aus, leisteten aber im Berichtsjahr 89,5 Prozent des Steueraufkommens der juristischen Personen.

## Juristische Personen – Staats- und Gemeindesteuer

► 2007



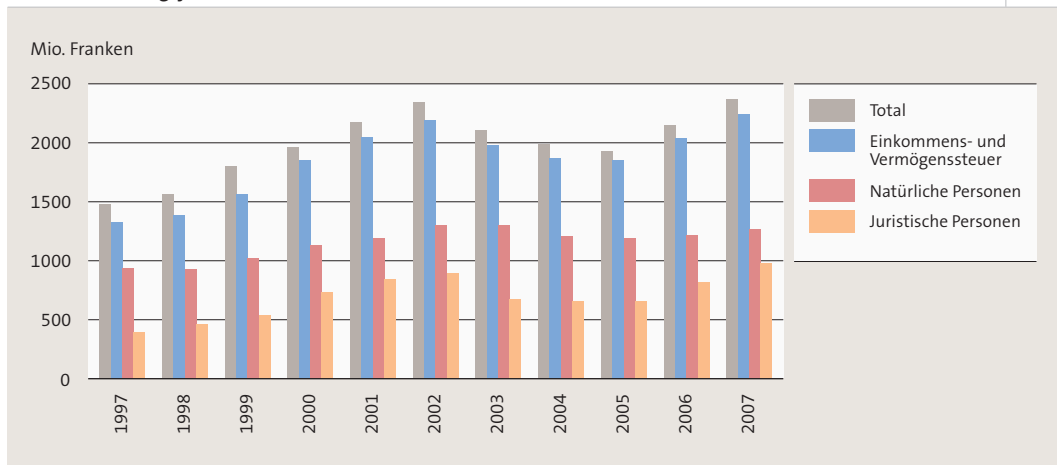
T\_18.1.11c

Ertragsklasse (1000 Franken)	Einfache Staatssteuer (1000 Franken)			Gemeindesteuer (1000 Franken)		
	total	vom Ertrag	vom Kapital	total	vom Ertrag	vom Kapital
<b>Total</b>	<b>668 253,8</b>	<b>592 105,5</b>	<b>76 148,3</b>	<b>816 177,5</b>	<b>722 625,7</b>	<b>93 551,7</b>
Ohne	32 812,3	0,0	32 812,3	40 608,8	0,0	40 608,8
0,1–4,9	543,9	310,2	233,6	751,8	428,8	322,9
5,0–9,9	519,2	388,3	130,9	670,2	501,2	169,0
10,0–14,9	537,9	437,7	100,2	679,0	552,5	126,5
15,0–19,9	537,0	419,9	117,0	670,5	524,3	146,1
20,0–29,9	946,8	786,4	160,5	1 177,9	978,3	199,7
30,0–39,9	858,7	747,3	111,4	1 062,3	924,5	137,8
40,0–49,9	898,5	772,3	126,3	1 108,5	952,8	155,8
50,0–59,9	933,5	816,9	116,6	1 149,4	1 005,8	143,6
60,0–69,9	620,9	560,2	60,7	763,5	688,9	74,6
70,0–79,9	649,9	582,0	67,8	798,1	714,7	83,3
80,0–89,9	650,7	585,9	64,8	799,5	719,9	79,6
90,0–99,9	702,4	617,6	84,8	862,0	757,9	104,1
100,0–149,9	2 986,1	2 719,1	267,1	3 658,6	3 331,5	327,3
150,0–199,9	2 619,2	2 341,4	277,8	3 204,7	2 864,8	339,9
200,0–299,9	4 059,3	3 670,0	389,3	4 963,1	4 487,1	476,0
300,0–399,9	3 620,9	3 235,6	385,3	4 425,0	3 954,1	470,9
400,0–499,9	2 784,9	2 593,1	191,7	3 402,2	3 167,9	234,2
500,0–999,9	12 088,8	11 106,5	982,3	14 760,0	13 560,6	1 199,4
1000,0 u.m.	598 882,9	559 415,1	39 467,9	730 662,4	682 510,0	48 152,5

**Effektive Einnahmen aus den Gemeindesteuern**

G\_18.1.2

► nach Rechnungsjahr, 1997–2007



**Effektive Einnahmen<sup>1</sup> aus Gemeindesteuern**

T\_18.1.21

► 2007

	Einheit	1997	2006	2007
Gemeindesteuerfuss	Prozente	130	122	122
<b>Steuern total</b>	1000 Fr.	<b>1 481 531,2</b>	<b>2 145 763,9</b>	<b>2 361 979,4</b>
<b>Einkommens- und Vermögenssteuer</b>		<b>1 333 206,8</b>	<b>2 035 745,6</b>	<b>2 248 573,3</b>
Natürliche Personen		938 971,3	1 215 390,6	1 272 128,8
Juristische Personen		394 235,5	820 355,0	976 444,5
<b>Grundsteuern</b>		<b>80 026,9</b>	<b>102 891,1</b>	<b>105 657,6</b>
Handänderungen		19 661,9	903,2	152,6
Grundstückgewinn		60 365,0	101 987,9	105 505,0
<b>Übrige Steuern<sup>2</sup></b>		<b>68 297,8</b>	<b>7 127,2</b>	<b>12 749,6</b>

1 Nach Rechnungsjahr.

2 Nicht vom Steueramt erhobene Steuern (Hundesteuer), Nachsteuern und Bussen.

Die effektiven Gesamteinnahmen aus den Gemeindesteuern, wie sie in der städtischen Rechnung publiziert sind, erreichten im Berichtsjahr 2362,0 Millionen Franken. Dies entspricht einer Zunahme von gut 216 Millionen Franken gegenüber dem Vorjahr.

Die Einkommens- und Vermögenssteuern brachten Erträge von 1272,1 Millionen Franken bei den natürlichen Personen und 976,4 Millionen Franken bei den juristischen Personen.

**Direkte Bundessteuer**

► Natürliche Personen nach Steuergruppe, 2005

T\_18.1.51

Steuergruppe	Pflichtige <sup>1</sup>	Steuerbares Einkommen (1000 Franken <sup>2</sup> )	Steuererträge je Jahr (1000 Franken)
<b>Steuerpflichtige mit einer Belastung durch die direkte Bundessteuer</b>			
<b>Total</b>	<b>189 331</b>	<b>13 247 402,4</b>	<b>477 661,3</b>
Normalfälle	174 166	11 868 147,1	386 031,5
Sonderfälle	12 099	981 663,1	60 979,1
davon Pauschalierte <sup>2</sup>	39	14 136,5	1 402,9
davon Übrige <sup>3</sup>	12 060	967 526,6	59 576,2
Ausländische Arbeitskräfte mit Quellensteuer	...	...	25 366,1
Kapitalleistungen	3 066	397 592,2	5 284,6
<b>Steuerpflichtige ohne eine Belastung durch die direkte Bundessteuer</b>			
<b>Total</b>	<b>46 108</b>	<b>...</b>	<b>...</b>
davon Normalfälle	39 870	...	...
davon Sonderfälle	6 238	...	...

1 Ohne ausländische Arbeitskräfte.

2 In Zürich wohnhafte Ausländerinnen und Ausländer, die in der Schweiz nicht erwerbstätig sind.

3 In Zürich wohnhafte Personen mit Auslandseinkommen, im Ausland wohnhafte Ausländerinnen und Ausländer mit Inlandseinkommen, Pflichtige mit Kapitalabfindungen.

T\_18.1.51-52

Bei der **direkten Bundessteuer** fand im Kanton Zürich der Wechsel von der zweijährigen Pränumerando-Besteuerung (der so genannten Vergangenheitsbemessung) auf das System der einjährigen Postnumerando-Besteuerung (der so genannten Gegenwartsbemessung) auf Januar 1999 statt. Dies hat zur Folge, dass ab 1999 bei den Steuerpflichtigen die Gruppe «Pflichtige mit Zwischenveranlagung» entfällt und in der Kategorie Normalfälle enthalten ist. Die Zahl der Steuerpflichtigen mit einer Belastung durch die direkte Bundessteuer liegt dadurch im Jahr 2001 mit 174 528 (Normalfälle) um knapp 20 000 höher als 1997/98, und die Zahl der Sonderfälle hat sich entsprechend reduziert.

**Direkte Bundessteuer**

► Natürliche Personen nach Einkommensstufe, 2005

T\_18.1.52

Steuerbare Einkommens- klassen (1000 Fr.)	Grundzahlen (Normalfälle) <sup>1</sup>			Promille		
	Pflichtige	steuerbares Einkommen (1000 Fr.)	Steuererträge je Jahr (1000 Fr.)	Pflichtige	steuerbares Einkommen	Steuererträge je Jahr
<b>Total</b>	<b>174 166</b>	<b>11 868 147,1</b>	<b>386 031,5</b>	<b>1 000,000</b>	<b>1 000,000</b>	<b>1 000,000</b>
10,0–19,9	6 394	114 767,0	253,5	36,712	9,670	0,657
20,0–24,9	10 724	239 368,0	785,7	61,573	20,169	2,035
25,0–29,9	9 476	260 641,3	986,9	54,408	21,961	2,557
30,0–34,9	12 467	403 548,1	1 704,3	71,581	34,003	4,415
35,0–39,9	12 813	479 111,0	2 532,3	73,568	40,369	6,56
40,0–44,9	13 116	555 117,0	3 971,5	75,307	46,774	10,288
45,0–49,9	12 933	612 492,3	5 388,8	74,257	51,608	13,959
50,0–54,9	12 501	653 735,8	6 795,6	71,776	55,083	17,604
55,0–59,9	11 121	637 700,9	7 580,5	63,853	53,732	19,637
60,0–64,9	10 525	655 507,2	8 673,1	60,431	55,232	22,467
65,0–69,9	8 679	584 234,9	8 979,1	49,832	49,227	23,26
70,0–74,9	7 487	541 133,8	9 638,9	42,988	45,595	24,969
75,0–79,9	6 164	476 570,8	9 540,7	35,392	40,155	24,715
80,0–84,9	5 223	429 874,3	9 489,3	29,989	36,221	24,582
85,0–89,9	4 088	357 057,6	8 558,6	23,472	30,085	22,171
90,0–94,9	3 728	344 162,8	8 901,2	21,405	28,999	23,058
95,0–99,9	3 029	295 050,9	8 403,1	17,391	24,861	21,768
100,0–119,9	8 566	931 649,8	31 074,2	49,183	78,500	80,497
120,0–149,9	6 384	848 255,3	38 282,4	36,655	71,473	99,169
150,0–199,9	4 323	738 380,9	46 290,8	24,821	62,215	119,915
200 und mehr	4 425	1 709 787,4	168 201,0	25,407	144,065	435,718

1 Steuerpflichtige mit einer Belastung durch die direkte Bundessteuer.

## 18.2 Städtische Rechnung

Das Rechnungsjahr 2007 brachte einen Ertragsüberschuss von 195 Mio. Franken, wodurch sich das Eigenkapital auf 961,6 Mio. Franken erhöhte (+ 83,7%). Der Aufwand stieg gegenüber dem Vorjahr um 563,4 Mio. Franken (+ 8,0%) auf 7590,3 Millionen.

Der Anteil der Personalkosten am Gesamtaufwand beträgt 28,9 Prozent (2195,5 Mio.). Der Sachaufwand liegt bei 1442,9 Mio. Franken und entspricht einem Anteil von 19,0 Prozent. Wichtigste Einnahmequellen für die Stadt sind die Steuereinnahmen und die Entgelte, die zusammen 4615,6 Mio. Franken eintragen. Sie erbrachten zusammen 59,3 Prozent des Ertrags.

### Verwaltungsrechnung

► Aktiven und Passiven, 2007

T\_18.2.1

	Einheit	1997	2006	2007
<b>Aktiven</b>	Mio. Fr.	<b>8 864,7</b>	<b>9 638,0</b>	<b>10 433,3</b>
<b>Finanzvermögen</b>		3 548,3	5 079,1	5 609,4
Flüssige Mittel		43,6	85,8	53,7
Guthaben		846,7	1 557,0	1 748,0
Anlagen des Finanzvermögens		2 361,7	3 143,2	3 470,8
Transitorische Aktiven		296,2	293,1	336,9
<b>Verwaltungsvermögen</b>		2 886,6	3 874,6	4 178,4
Sachgüter		2 537,9	3 481,0	3 755,6
Darlehen und Beteiligungen		259,7	265,2	297,9
Investitionsbeiträge		83,5	126,1	122,8
Übrige aktivierte Ausgaben		5,6	2,3	2,1
<b>Spezialfinanzierungen</b>				
Vorschüsse für Spezialfinanzierungen		1 080,8	684,2	645,5
<b>Bilanzfehlbetrag</b>		1 349,0	...	...
<b>Passiven</b>	Mio. Fr.	<b>8 864,7</b>	<b>9 638,0</b>	<b>10 433,3</b>
<b>Fremdkapital</b>		8 332,6	6 814,4	6 985,1
Laufende Verpflichtungen		374,2	1 573,5	1 675,3
Kurzfristige Schulden		263,2	148,2	161,8
Mittel- und langfristige Schulden		4 940,5	3 921,3	3 869,8
Verpflichtungen für Sonderrechnungen		2 030,2	102,1	82,4
Rückstellungen		163,7	853,2	986,3
Transitorische Passiven		560,8	216,2	209,5
<b>Verrechnungen</b>				
Steuerabrechnungen/Ablieferungen		...	...	...
<b>Spezialfinanzierungen</b>				
Verpflichtungen für Spezialfinanzierungen		532,1	2 300,0	2 486,5
<b>Eigenkapital</b>		...	523,5	961,6



## Laufende Rechnung und Investitionsrechnung

► nach Departement, 2007

T\_18.2.11

Departement	Laufende Rechnung (1000 Fr.)			Investitionsrechnung (1000 Fr.)			
	Aufwand	Ertrag	Saldo	Ausgaben	Einnahmen	Nettoinvestition	
1997	5 672 761,4	5 408 189,4	- 264 572,0	331 295,0	89 820,1	- 241 474,9	
2006	7 026 838,8	7 101 809,9	74 971,0	744 498,0	102 149,8	- 642 348,2	
<b>Total</b>	<b>2007</b>	<b>7 590 269,2</b>	<b>7 785 527,1</b>	<b>195 257,8</b>	<b>857 532,9</b>	<b>91 192,2</b>	<b>766 340,8</b>
Behörden und Gesamtverwaltung	97 344,5	30 632,6	- 66 711,9	...	...	...	
Präsidialdepartement	203 860,1	90 009,1	- 113 851,0	170,0	...	170,0	
Finanzdepartement	1 715 084,3	3 830 598,6	2 115 514,3	68 511,2	1 075,5	67 435,7	
Polizeidepartement	479 046,3	270 270,8	- 208 775,6	20 137,3	817,3	19 320,0	
Gesundheits- und Umweltdepartement	946 006,0	727 026,9	- 218 979,0	18 842,4	7 200,6	11 641,9	
Tiefbau- und Entsorgungsdepartement	671 447,3	522 450,3	- 148 997,0	163 138,8	40 850,5	122 288,2	
Hochbaudepartement	252 757,6	439 794,1	187 036,5	307 399,0	26 596,7	280 802,4	
Departement der Industriellen Betriebe	1 322 781,8	1 291 698,1	- 31 083,7	277 864,5	14 651,6	263 212,9	
Schul- und Sportdepartement	838 290,2	131 171,0	- 707 119,2	...	-	-	
Sozialdepartement	1 063 651,1	451 875,5	- 611 775,6	1 469,8	-	-	

**Laufende Rechnung**

## ► Aufwand und Ertrag nach Sachgruppe, 2007

T\_18.2.12

	Einheit	1997	2006	2007
<b>Aufwand</b>	1000 Fr.	<b>5 889 640,4</b>	<b>7 026 838,8</b>	<b>7 590 269,2</b>
Personalaufwand		1 859 569,8	2 132 890,0	2 195 461,3
Sachaufwand		1 195 423,0	1 436 728,0	1 442 962,1
Passivzinsen		349 936,8	173 995,3	163 711,2
Abschreibungen		639 180,7	531 567,4	541 616,8
Entschädigungen an Gemeinwesen		137 377,4	150 772,7	149 896,3
Eigene Beiträge		925 343,8	1 165 916,1	1 163 725,7
Durchlaufende Beiträge		23 479,4	53 033,7	491 352,2
Einlagen in Spezialfinanzierungen		78 301,9	290 045,4	320 432,4
Interne Verrechnungen		681 027,6	1 091 890,2	1 121 111,2
<b>Ertrag</b>	1000 Fr.	<b>5 408 189,4</b>	<b>7 101 809,9</b>	<b>7 785 527,1</b>
Steuern		1 481 531,2	2 145 755,5	2 366 980,6
Regalien und Konzessionen		3 965,2	5 914,6	6 429,9
Vermögenserträge		342 847,8	355 032,1	381 309,6
Entgelte		1 929 349,2	2 244 483,2	2 248 586,1
Anteile und Beiträge ohne Zweckbindung		–	17 644,6	25 661,7
Rückerstattungen von Gemeinwesen		144 913,6	156 876,5	153 228,7
Beiträge für eigene Rechnung		779 106,1	872 213,7	867 106,7
Durchlaufende Beiträge		23 479,4	53 033,7	491 352,2
Entnahmen aus Spezialfinanzierungen		21 969,1	158 965,7	123 760,3
Interne Verrechnungen		681 027,6	1 091 890,2	1 121 111,2
<b>Ergebnis</b>	1000 Fr.			
Ertrags (+) / Aufwandüberschuss (–) brutto		– 481 451,0	74 971,1	195 257,9
Abschreibung Bilanzfehlbetrag			–	–
Ertrags (+) / Aufwandüberschuss (–) netto		– 481 451,0	74 971,1	195 257,9

**Investitionsrechnung**

## ► Ausgaben und Einnahmen nach Sachgruppe, 2007

T\_18.2.13

	Einheit	1997	2006	2007
<b>Ausgaben</b>	1000 Fr.	<b>331 295,0</b>	<b>744 498,0</b>	<b>857 532,9</b>
Sachgüter		303 869,3	655 398,0	761 880,2
Darlehen und Beteiligungen		11 659,7	42 812,0	50 244,0
Eigene Beiträge		15 420,3	23 038,6	14 429,0
Durchlaufende Beiträge		297,2	13 751,5	16 850,6
Übrige zu aktivierende Ausgaben		–	9 497,9	14 129,2
Passivierungen		48,4	–	–
<b>Einnahmen</b>	1000 Fr.	<b>89 820,1</b>	<b>102 149,8</b>	<b>91 192,2</b>
Abgang von Sachgütern		478,6	2 510,2	925,0
Nutzungsabgaben und Vorteilsentgelte		4 773,1	9 254,5	8 896,3
Rückzahlung von Darlehen und Beteiligungen		2 604,4	1 148,1	1 494,6
Rückerstattungen für Sachgüter		2 816,3	1 352,2	1 097,5
Rückzahlung von eigenen Beiträgen		1 238,1	773,2	–
Beiträge für eigene Rechnung		77 612,4	73 360,1	61 928,1
Durchlaufende Beiträge		297,2	13 751,5	16 850,6
<b>Ergebnis</b>	1000 Fr.			
Nettoinvestitionen		241 474,9	642 348,2	766 340,7