

Steuererklärungen

Briefeinwurf

ÖFFENTLICHE FINANZEN

18.1 Steuern | **384**

18.2 Städtische Rechnung | **395**

METHODEN

Die Angaben über die Steuern beruhen auf Meldungen des Steueramtes der Stadt Zürich und der Eidgenössischen Steuerverwaltung.

Die Angaben über die städtischen Finanzen stammen aus der Verwaltungsrechnung der Stadt Zürich.

GLOSSAR

STEUERN

Ehegatten, Kinder unter elterlicher Sorge Einkommen und Vermögen der Ehegatten, die in rechtlich und tatsächlich ungetrennter Ehe leben, werden ohne Rücksicht auf den Güterstand zusammengerechnet. Einkommen und Vermögen von Kindern unter elterlicher Sorge werden bis zum Beginn des Jahres, in dem sie mündig werden, der Inhaberin und dem Inhaber der elterlichen Sorge zugerechnet. Vorbehalten bleibt das Erwerbseinkommen, für welches das unmündige Kind selbstständig besteuert wird.

Erbengemeinschaften Erbengemeinschaften sind als solche nicht steuerpflichtig; ihr Einkommen und Vermögen wird den einzelnen Erben oder Bedachten zugerechnet. Ist die Erbfolge ungewiss, wird die Erbengemeinschaft als Ganzes nach den für natürliche Personen geltenden Bestimmungen besteuert.

Juristische Person Als juristische Personen (so genannte Personengemeinschaften mit eigener Rechtspersönlichkeit) werden besteuert:

- a) Kapitalgesellschaften (Aktiengesellschaften, Kommanditaktiengesellschaften, Gesellschaften mit beschränkter Haftung)
- b) Vereine, Stiftungen und übrige juristischen Personen (z.B. Allgenossenschaften und ähnliche Körperschaften sowie Organisationen des öffentlichen Rechts).

Kapital (steuerbar) juristischer Personen Das steuerbare Eigenkapital besteht bei Kapitalgesellschaften und Genossenschaften aus dem einbezahlten Aktien-, Grund- oder Stammkapital, dem Partizipationskapital, den offenen und den aus versteuertem Gewinn gebildeten stillen Reserven. Steuerbar ist mindestens das einbezahlte Aktien-, Grund- oder Stammkapital, einschliesslich des einbezahlten Partizipationskapitals.

Reineinkommen natürlicher Personen Dieses entspricht dem steuerlichen Nettoeinkommen, vermindert um die Abzüge für Krankheits-, Unfall- und Invaliditätskosten sowie den Abzügen für gemeinnützige Zuwendungen (gemäss Steuergesetz ab 1999). Gemäss dem bis 1998 gültigen Steuergesetz entsprach das Reineinkommen dem steuerbaren Einkommen jedoch ohne Abzug der persönlichen Freibeträge.

Reingewinn (steuerbar) juristischer Personen Der steuerbare Reingewinn setzt sich zusammen aus dem Saldo der Erfolgsrechnung unter Berücksichtigung des Saldovortrags des Vorjahres, korrigiert um geschäftsmässig nicht begründete Aufwendungen sowie vermindert um allfällige Vorjahresverluste.

Reinvermögen natürlicher Personen Das Total der Vermögenswerte vermindert um das Total der Schulden, jedoch ohne Abzug der persönlichen Freibeträge (gemäss Steuergesetz bis 1998).

Steuerbares Einkommen (gesamt) natürlicher Personen Dieses entspricht dem Reineinkommen vermindert um die Sozialabzüge (gemäss Steuergesetz ab 1999).

Steuerbares Vermögen (gesamt) natürlicher Personen Das steuerbare Vermögen entspricht dem Total der Vermögenswerte abzüglich der Schulden (gemäss Steuergesetz ab 1999).

Steuerberechnung für Vereine und Stiftungen Die Gewinnsteuer der Vereine und Stiftungen beträgt vier Prozent des Reingewinns. Gewinne, die auf ein Jahr berechnet Fr. 10 000 nicht erreichen, werden nicht besteuert. Eigenkapital der Vereine und Stiftungen unter Fr. 100 000 wird nicht besteuert.

Steuern von Personengemeinschaften Einfache Gesellschaften, Kollektiv- und Kommanditgesellschaften sind als solche nicht steuerpflichtig; ihr Einkommen und Vermögen wird den Teilhabern und Kommanditären zugerechnet.

Steuerpflicht in der Stadt Zürich, juristische Personen Juristische Personen sind auf Grund persönlicher Zugehörigkeit steuerpflichtig, wenn sich ihr Sitz oder ihre tatsächliche Verwaltung in der Stadt Zürich befindet.

Steuerpflicht in der Stadt Zürich, natürliche Personen Natürliche Personen sind auf Grund persönlicher Zugehörigkeit steuerpflichtig, wenn sie ihren steuerrechtlichen Wohnsitz oder Aufenthalt in der Stadt Zürich haben. Einen steuerrechtlichen Wohnsitz in der Stadt hat eine Person, wenn sie sich hier mit der Absicht dauernden Verbleibens aufhält.

Natürliche Personen ohne Wohnsitz oder Aufenthalt in der Stadt Zürich sind aufgrund wirtschaftlicher Zugehörigkeit steuerpflichtig, wenn sie entweder in der Stadt Zürich Geschäftsbetriebe oder Betriebsstätten unterhalten oder Grundeigentum haben.

Investitionsrechnung Die Investitionsrechnung enthält jene Finanzvorfälle, die Vermögenswerte mit mehrjähriger Nutzungsdauer schaffen.

Laufende Rechnung Die Laufende Rechnung enthält den Aufwand und Ertrag einer Rechnungsperiode.

18.1 Steuern

Die Steuereinnahmen der Stadt Zürich stiegen im Jahr 2006 gegenüber dem Vorjahr um 213,9 auf 2145,8 Mio. Franken. Das steuerbare Gesamteinkommen der natürlichen Personen belief sich auf 12 753 Mio. Franken. Dies entspricht einer Zunahme gegenüber dem Vorjahr von 722 Millionen. Das steuerbare Gesamtvermögen stieg um 764 auf 61 363 Mio. Franken, und die Zahl der steuerpflichtigen natürlichen Personen um 1586 auf 229 329.

Der Ertrag durch natürliche Personen betrug 1215,4 Mio. Franken, derjenige durch juristische 820,4 Mio. Franken. Von den steuerpflichtigen natürlichen Personen wiesen 24 028 (10,5 %) ein steuerbares Einkommen unter 2000 Franken aus. Am stärksten waren die Einkommensklassen von 30 000 bis 39 900 bzw. von 40 000 bis 49 900 Franken besetzt (28 269 bzw. 28 491 Steuerpflichtige).

Heterogener war die Verteilung der Vermögensklassen bei den steuerpflichtigen natürlichen Personen: 35,3 Prozent haben ein steuerbares Vermögen unter 1000 Franken, rund 60 Prozent eines zwischen 0 und 49 000 Franken und 4,7 Prozent versteuerten 2006 über 1 Mio. Franken.

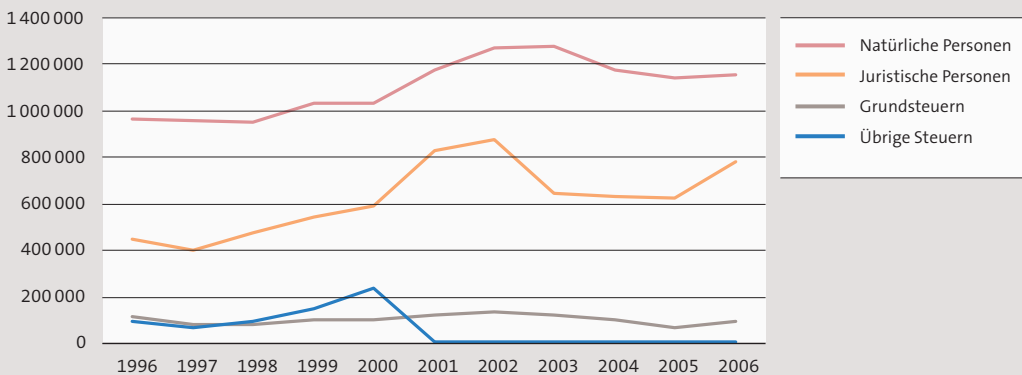
☞ Weitere Daten zu den Steuern
siehe Agglomeration (Kapitel 20).

Entwicklung der realen Steuereinnahmen

G_18.1.1

► 1996–2006

Mio. Franken (zu Preisen von 2000)



Als Folge der Änderung der Steuergesetzgebung 1999 sind im Jahr 2000 die «übrigen Steuern» auf fast null gefallen. Die Steuernachträge der Vorjahre wurden nicht mehr zu den «übrigen Steuern» geschlagen, sondern je nach Herkunft zu den «natürlichen Personen» oder zu den «juristischen Personen». Diese beiden Kurven erfuhren zwischen 2000 und 2002 einen starken Anstieg, der aber nicht allein auf Grund dieser Gesetzesänderung zustande kam. Ein weiterer Grund für die Zunahme war die ab dem Jahr 2000 vollständige Besteuerung der Einkommen aus AHV-Renten bei den «natürlichen Personen». Als Folge der neuen Steuergesetze wurden die Steuern ab 1999 auch nach der Gegenwartsbemessung erhoben.

Natürliche Personen – Steuerpflichtige

► nach Altersklasse, steuerbarem Gesamteinkommen und steuerbarem Gesamtvermögen, 2006

T_18.1.1

	Total	Altersklasse				
		18–29	30–39	40–49	50–64	65 und mehr
1996 ¹	219 661	39 102	43 200	34 324	43 418	59 617
2005 ²	227 743	42 085	48 425	38 865	44 515	53 853
Total	2006³	42 410	48 946	39 701	44 713	53 559
Steuerbares Gesamteinkommen (1000 Franken)						
Unter 2,0	24 028	12 842	3 550	2 515	2 779	2 342
2,0–9,9	10 141	5 364	1 433	1 019	1 146	1 179
10,0–14,9	8 667	2 685	1 481	1 170	1 360	1 971
15,0–19,9	9 740	1 930	1 504	1 230	1 423	3 653
20,0–29,9	25 005	4 550	4 174	3 205	3 361	9 715
30,0–39,9	28 269	5 357	5 840	4 350	4 247	8 475
40,0–49,9	28 491	4 802	6 957	5 013	4 905	6 814
50,0–59,9	24 603	2 593	6 664	4 852	5 082	5 412
60,0–69,9	19 407	1 291	5 552	4 017	4 567	3 980
70,0–79,9	12 805	454	3 526	2 866	3 420	2 539
80,0–89,9	9 308	259	2 437	2 241	2 704	1 667
90,0–99,9	6 376	98	1 499	1 647	1 945	1 187
100,0–149,9	14 093	150	3 210	3 493	4 669	2 571
150,0–199,9	4 081	17	700	1 064	1 461	839
200,0–299,9	2 553	6	311	640	922	674
300,0–399,9	753	6	66	172	304	205
400,0–499,9	359	2	18	86	139	114
500,0–999,9	491	2	20	101	213	155
1000,0 und mehr	159	2	4	20	66	67
Steuerbares Gesamtvermögen (1000 Franken)						
Unter 1	81 042	25 489	20 956	15 447	13 287	5 863
1–9	19 959	6 119	5 087	3 174	2 892	2 687
10–24	19 956	4 723	5 283	3 371	2 948	3 631
25–49	19 162	3 118	5 064	3 460	3 274	4 246
50–74	12 368	1 202	3 168	2 426	2 543	3 029
75–99	8 875	553	2 131	1 664	1 948	2 579
100–149	12 666	532	2 580	2 454	3 033	4 067
150–199	8 755	202	1 370	1 683	2 217	3 283
200–299	11 711	183	1 418	2 035	3 153	4 922
300–399	7 344	86	711	1 088	2 022	3 437
400–499	5 089	44	331	688	1 405	2 621
500–599	3 691	31	207	454	985	2 014
600–799	4 785	27	217	560	1 299	2 682
800–999	3 068	20	110	291	827	1 820
1000–1999	6 035	46	206	541	1 570	3 672
2000–2999	1 943	15	45	148	543	1 192
3000–3999	882	8	17	72	228	557
4000–4999	509	2	10	31	151	315
5000–9999	918	9	20	65	240	584
10 000 und mehr	571	1	15	49	148	358

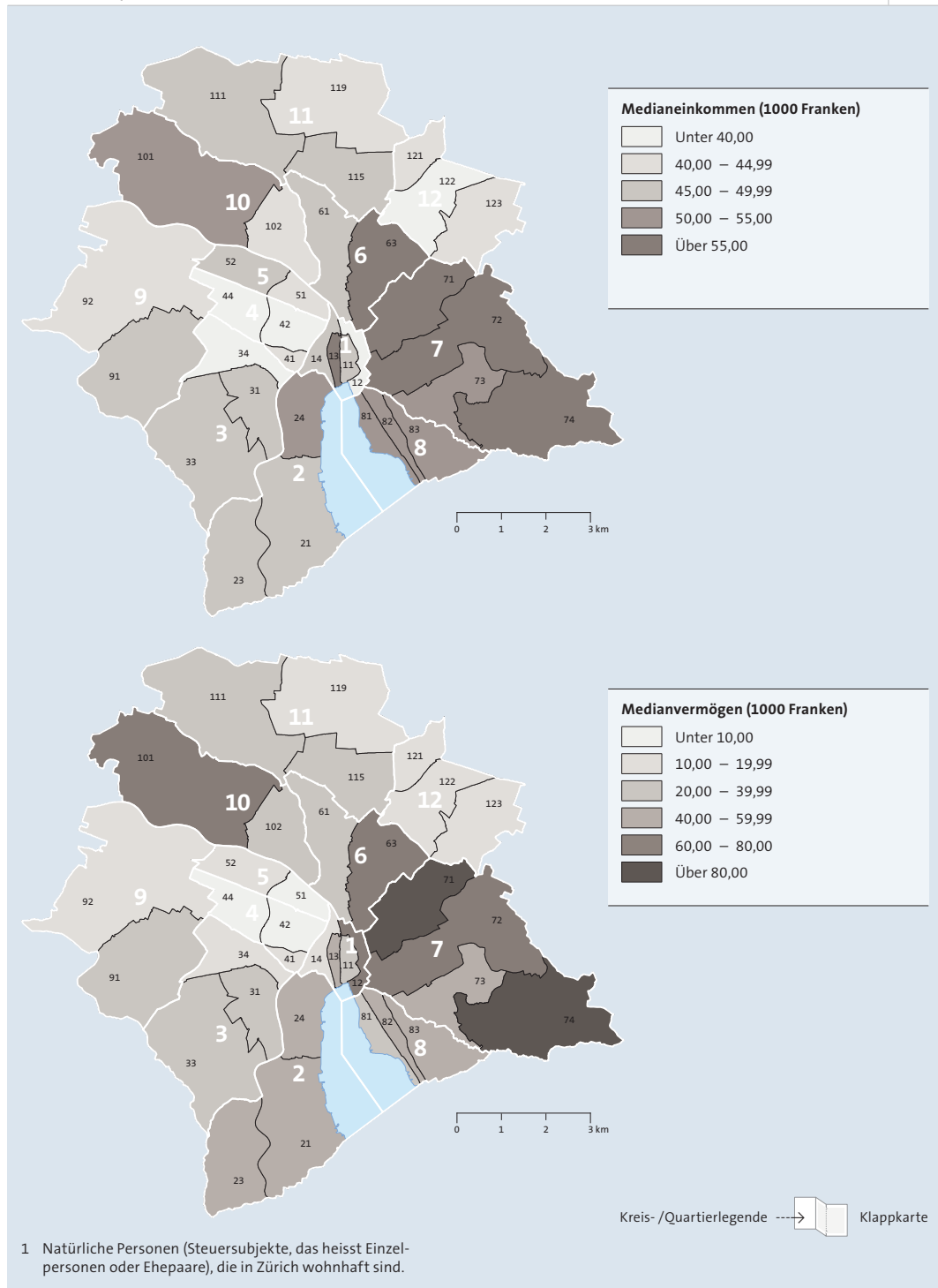
1 Bis 1998 Reineinkommens- bzw. Reinvermögensklassen.

2 Anhand der im Jahre 2005 eingereichten Steuererklärungen 2004 nach Steuerregister 2004.

3 Anhand der im Jahre 2006 eingereichten Steuererklärungen 2005 nach Steuerregister 2005.

Steuerbares Einkommen und Vermögen (Median) pro Steuerpflichtige¹
 ► nach Stadtquartier, 2006

K_18.1.1



Natürliche Personen – Einnahmen

► Staats- und Gemeindesteuer, 2006



T.18.1.3



	Grundzahlen			Steuerbeträge (1000 Franken)				
	Pflichtige	Steuerbares Gesamt- einkommen (1000 Fr. ¹)	Steuerbares Gesamt- vermögen (1000 Fr. ¹)	total	Staatssteuer ¹	zusammen	Einkom- menssteuer	Vermögens- steuer
1996	219 661	10 975 383	48 425 311	1 511 305	685 802	610 675	75 127	
2005 ³	227 743	12 030 758	60 598 618	1 629 153	742 798	652 533	90 265	
Total	2006⁴	229 329	12 753 010	61 362 768	1 579 565	720 400	630 750	89 650
Steuerbares Gesamteinkommen (1000 Franken)								
Unter 2,0	24 028	1 269	1 736 977	5 198	2 599	0	2 599	
2,0–4,9	3 769	11 408	159 534	229	114	0	114	
5,0–9,9	6 372	43 869	326 056	861	414	148	266	
10,0–14,9	8 667	102 970	402 117	2 891	1 327	1 076	251	
15,0–19,9	9 740	164 946	627 526	6 954	3 172	2 775	396	
20,0–29,9	25 005	597 473	2 123 653	33 154	15 052	13 861	1 191	
30,0–39,9	28 269	961 878	3 005 948	68 681	31 124	29 246	1 877	
40,0–49,9	28 491	1 251 995	3 465 163	106 231	48 074	45 828	2 246	
50,0–59,9	24 603	1 323 513	3 715 428	127 024	57 477	54 860	2 617	
60,0–69,9	19 407	1 237 250	3 610 293	131 201	59 385	56 499	2 887	
70,0–79,9	12 805	945 364	3 145 653	109 236	49 466	46 836	2 630	
80,0–89,9	9 308	779 311	2 687 280	95 028	43 053	40 556	2 496	
90,0–99,9	6 376	598 818	2 274 661	77 378	35 069	32 909	2 160	
100,0–149,9	14 093	1 661 787	7 928 025	242 819	110 350	100 539	9 811	
150,0–199,9	4 081	691 620	4 703 485	122 136	55 780	48 079	7 701	
200,0–299,9	2 553	604 728	5 569 077	127 456	58 488	47 635	10 853	
300,0–399,9	753	256 012	2 881 992	64 257	29 581	23 158	6 423	
400,0–499,9	359	158 256	1 942 388	42 998	19 818	15 281	4 537	
500,0–999,9	491	326 931	4 891 011	99 576	46 078	33 730	12 347	
1000,0 und mehr	159	1 033 612	6 166 501	116 259	53 979	37 732	16 247	
Steuerbares Gesamtvermögen (1000 Franken)								
Unter 1 ⁵	81 042	2 769 756	0	249 058	112 188	112 188	0	
1–9	19 959	638 804	90 806	54 537	24 566	24 566	0	
10–24	19 956	764 387	327 769	71 049	32 004	32 004	0	
25–49	19 162	876 210	684 759	87 088	39 229	39 229	0	
50–74	12 368	657 377	754 791	69 119	31 134	31 133	1	
75–99	8 875	496 132	766 635	53 091	23 910	23 867	43	
100–149	12 666	770 568	1 545 752	85 226	38 379	38 183	196	
150–199	8 755	554 090	1 512 334	63 268	28 491	28 182	308	
200–299	11 711	785 991	2 862 715	93 415	42 067	41 271	796	
300–399	7 344	521 172	2 533 495	64 188	28 900	27 939	961	
400–499	5 089	374 194	2 269 584	48 017	21 614	20 497	1 118	
500–599	3 691	281 593	2 016 651	38 019	17 133	15 982	1 150	
600–799	4 785	388 846	3 297 150	54 752	24 646	22 437	2 209	
800–999	3 068	272 158	2 732 897	41 403	18 691	16 468	2 223	
1000–1999	6 035	1 312 733	8 317 887	116 464	52 567	43 690	8 877	
2000–2999	1 943	289 451	4 707 436	62 088	28 152	21 287	6 864	
3000–3999	882	153 596	3 020 115	37 874	17 103	11 836	5 267	
4000–4999	509	106 868	2 263 943	29 960	13 547	8 935	4 612	
5000–9999	918	288 020	6 276 306	86 150	39 331	25 009	14 322	
10 000 und mehr	571	451 064	15 381 743	198 613	86 749	46 046	40 702	

T_18.1.3

Gemeindesteuer²

zusammen	Einkommens- steuer	Vermögens- steuer
825 503	735 072	90 430
886 355	796 090	90 265
859 165	769 515	89 650
2 599	0	2 599
114	0	114
447	180	266
1 564	1 313	251
3 782	3 386	396
18 102	16 911	1 191
37 558	35 680	1 877
58 157	55 911	2 246
69 547	66 930	2 617
71 815	68 928	2 887
59 770	57 140	2 630
51 975	49 479	2 496
42 309	40 149	2 160
132 469	122 658	9 811
66 357	58 656	7 701
68 968	58 115	10 853
34 676	28 253	6 423
23 180	18 643	4 537
53 499	41 151	12 347
62 280	46 033	16 247
136 870	136 870	0
29 971	29 971	0
39 045	39 045	0
47 859	47 859	0
37 985	37 982	3
29 181	29 118	63
46 847	46 583	264
34 777	34 382	395
51 348	50 351	997
35 288	34 086	1 202
26 403	25 006	1 397
20 886	19 498	1 388
30 106	27 373	2 733
22 712	20 090	2 622
63 896	53 301	10 595
33 936	25 970	7 966
20 771	14 440	6 331
16 413	10 901	5 512
46 820	30 511	16 309
111 865	56 177	55 688

Die 229 329 Steuerpflichtigen versteuerten 2006 ein Gesamteinkommen von knapp 12,8 Milliarden Franken. Dies entspricht einem Plus von 722 Millionen gegenüber dem Vorjahr. Das steuerbare Gesamtvermögen ist gegenüber 2005 um 764 Millionen auf 61,4 Milliarden Franken gestiegen.

Bei der Staatssteuer sind sowohl die Erträge aus dem Einkommen als auch aus dem Vermögen leicht zurückgegangen und betragen zusammen noch 720,4 Millionen Franken. Die Erträge aus der Gemeindesteuer fielen 2006 ebenfalls tiefer aus als im Jahr zuvor. Auch hier gilt, dass der Rückgang zu einem grossen Teil auf die Einkommenssteuern zurückzuführen ist, die rund 16 Millionen Franken tiefer ausgefallen sind, während die Erträge aus dem Vermögen nur 615 000 Franken tiefer waren.

- 1 Staatssteuer: 1996: 108%, 2005 und 2006: 100%.
- 2 Gemeindesteuer (ohne Kirchensteuer): 1996: 130%, 2005 und 2006: 122%.
- 3 Anhand der im Jahre 2005 eingereichten Steuererklärungen 2004 nach Steuerregister 2004.
- 4 Anhand der im Jahre 2006 eingereichten Steuererklärungen 2005 nach Steuerregister 2005.
- 5 Für den Steuersatz massgebendes Vermögen unter 1000 Franken wird nicht berücksichtigt; die entsprechenden Vermögenssteuern resultieren aus Zwischentaxationen innerhalb des Steuerjahres.

Juristische Personen – Steuerbeträge

► nach Kapitalklasse, 2006

T_18.1.11a

	Total	Kapitalklasse (1000 Franken)								
		unter 1	1–9	10–24	25–49	50–99	100–299	300–499	500–999	1000 und mehr
Einfache Staatssteuer (1000 Franken)										
Total	650 333,2	382,8	4,3	337,9	301,8	1 000,1	6 124,3	3 552,7	8 307,0	630 322,1
Vom Ertrag	580 767,4	382,8	4,2	283,8	281,5	908,3	5 421,9	3 250,4	7 700,6	562 533,9
Vom Kapital	69 565,7	0,0	0,1	54,1	20,3	91,8	702,4	302,3	606,4	67 788,2
Gemeindesteuer (1000 Franken)										
Total	793 406,5	467,0	5,3	412,3	368,2	1 220,2	7 471,7	4 334,3	10 134,6	768 992,9
Vom Ertrag	708 536,3	467,0	5,1	346,3	343,4	1 108,1	6 614,8	3 965,5	9 394,7	686 291,3
Vom Kapital	84 870,2	0,0	0,2	66,0	24,8	112,0	856,9	368,8	739,9	82 701,6
Anteile (%)										
Pflichtige	99,8	3,1	0,5	18,7	4,4	11,2	34,2	5,6	6,7	15,4
Steuern	100,0	0,1	0,0	0,1	0,0	0,2	0,9	0,5	1,3	96,9

Juristische Personen – Steuerpflichtige

► nach Kapitalklasse, 2006

T_18.1.11b

Steuerbarer Reingewinn (1000 Franken)	Total	Kapitalklasse								
		unter 1	1–9	10–24	25–49	50–99	100–299	300–499	500–999	1000 u.m.
Total	20 572	642	93	3 853	914	2 308	7 050	1 162	1 375	3 175
Ohne	14 814	630	81	3 551	580	1 824	5 230	611	715	1 592
0,1–4,9	1 158	1	9	181	148	176	491	59	56	37
5,0–9,9	695	2	2	43	88	102	324	61	36	37
10,0–14,9	459	–	–	32	34	54	210	62	38	29
15,0–19,9	282	–	–	7	20	31	122	50	23	29
20,0–29,9	405	4	–	14	19	36	184	58	51	39
30,0–39,9	295	1	–	11	8	31	109	44	49	42
40,0–49,9	204	–	1	5	5	16	69	34	40	34
50,0–59,9	194	1	–	2	5	8	67	26	44	41
60,0–69,9	126	–	–	1	–	8	32	21	37	27
70,0–79,9	112	–	–	–	1	6	32	15	28	30
80,0–89,9	100	–	–	3	1	2	30	14	15	35
90,0–99,9	72	–	–	–	2	1	22	7	15	25
100,0–149,9	277	–	–	2	2	4	59	36	61	113
150,0–199,9	162	–	–	–	1	3	15	18	35	90
200,0–299,9	234	–	–	–	–	1	23	17	49	144
300,0–399,9	136	–	–	–	–	1	10	11	30	84
400,0–499,9	92	1	–	–	–	–	5	7	11	68
500,0–999,9	257	1	–	1	–	3	8	7	22	215
1000,0 u.m.	498	1	–	–	–	1	8	4	20	464

2006 bezahlten die juristischen Personen 650,3 Millionen Franken einfache Staatssteuern und 793,4 Millionen Franken Gemeindesteuern.

Von den 20 572 steuerpflichtigen juristischen Personen im Jahr 2006 zahlten 14 814 keine Ertragssteuer. In der steuerbaren Reingewinnklasse «1 Million Franken und mehr» befinden sich noch 498 Steuerpflichtige. Diese machen anteilmässig nur 2,4 Prozent aller steuerpflichtigen juristischen Personen aus, leisteten aber im Berichtsjahr 89,6 Prozent des Steueraufkommens der juristischen Personen.

Juristische Personen – Staats- und Gemeindesteuer

► 2006



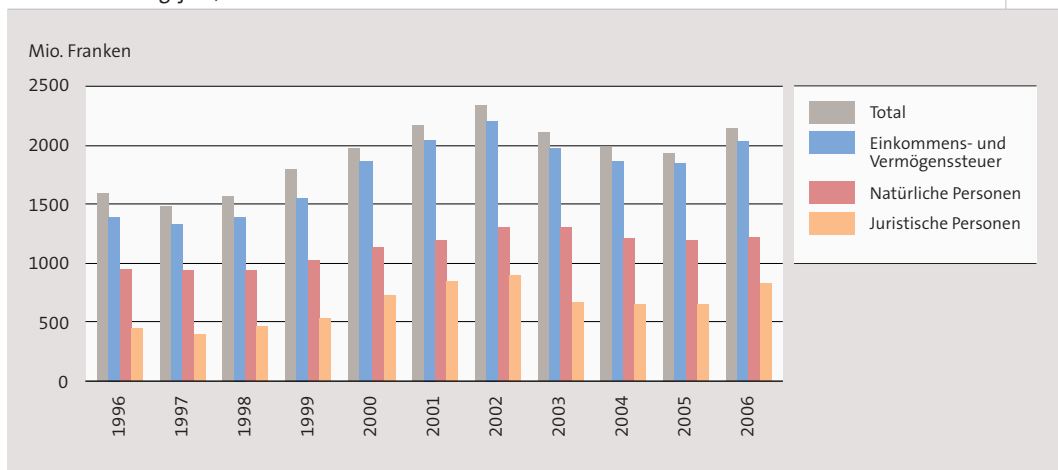
T_18.1.11c

Ertragsklasse (1000 Franken)	Einfache Staatssteuer (1000 Franken)			Gemeindesteuer (1000 Franken)		
	total	vom Ertrag	vom Kapital	total	vom Ertrag	vom Kapital
Total	650 333,2	580 767,4	69 565,7	793 406,5	708 536,2	84 870,2
Ohne	32 318,5	22,4	32 296,0	39 428,5	27,3	39 401,2
0,1–4,9	459,7	293,5	166,2	560,9	358,1	202,8
5,0–9,9	491,1	371,3	119,8	599,2	453,0	146,2
10,0–14,9	529,8	408,1	121,7	646,4	497,9	148,5
15,0–19,9	493,8	365,1	128,7	602,4	445,4	157,0
20,0–29,9	860,4	731,2	129,2	1 049,7	892,1	157,6
30,0–39,9	855,9	755,9	100,1	1 044,2	922,2	122,1
40,0–49,9	786,5	683,3	103,2	959,5	833,6	125,9
50,0–59,9	880,4	766,2	114,1	1 074,1	934,7	139,2
60,0–69,9	646,3	577,0	69,3	788,5	704,0	84,5
70,0–79,9	683,5	604,0	79,5	833,8	736,8	97,0
80,0–89,9	691,1	614,4	76,7	843,1	749,5	93,6
90,0–99,9	501,6	456,2	45,4	611,9	556,5	55,4
100,0–149,9	2 665,9	2 377,8	288,1	3 252,4	2 900,9	351,5
150,0–199,9	2 148,6	1 928,7	219,9	2 621,4	2 353,1	268,3
200,0–299,9	4 222,8	3 826,0	396,8	5 151,8	4 667,7	484,1
300,0–399,9	3 552,6	3 223,0	329,6	4 334,2	3 932,1	402,1
400,0–499,9	2 917,3	2 669,7	247,6	3 559,1	3 257,0	302,1
500,0–999,9	12 098,6	11 243,0	855,6	14 760,3	13 716,5	1 043,8
1000,0 u.m.	582 528,8	548 850,6	33 678,2	710 685,1	669 597,7	41 087,4

Effektive Einnahmen aus den Gemeindesteuern

G_18.1.2

► nach Rechnungsjahr, 1996–2006



Effektive Einnahmen¹ aus Gemeindesteuern

T_18.1.21

► 2006

	Einheit	1996	2005	2006
Gemeindesteuerfuss	Prozente	130	122	122
Steuern total	1000 Fr.	1 594 181,9	1 931 860,7	2 145 763,9
Einkommens- und Vermögenssteuer		1 386 549,0	1 850 131,1	2 035 745,6
Natürliche Personen		947 607,2	1 194 581,4	1 215 390,6
Juristische Personen		438 941,8	655 549,7	820 355,0
Grundsteuern		112 265,6	74 298,6	102 891,1
Handänderungen		18 238,6	2 786,7	903,2
Grundstückgewinn		94 027,0	71 511,9	101 987,9
Übrige Steuern²		95 367,3	7 431,0	7 127,2

1 Nach Rechnungsjahr.

2 Nicht vom Steueramt erhobene Steuern (Hundesteuer), Nachsteuern und Bussen.

Die effektiven Gesamteinnahmen aus den Gemeindesteuern, wie sie in der städtischen Rechnung publiziert sind, erreichten im Berichtsjahr 2145,8 Millionen Franken. Dies entspricht einer Zunahme um fast 214 Millionen Franken gegenüber dem Vorjahr.

Die Einkommens- und Vermögenssteuern brachten Erträge von 1215,4 Millionen Franken bei den natürlichen Personen und 820,4 Millionen Franken bei den juristischen Personen.

Direkte Bundessteuer

► Natürliche Personen nach Steuergruppe, 2003

T_18.1.51

Steuergruppe	Pflichtige ¹	Steuerbares Einkommen (1000 Franken ²)	Steuererträge je Jahr (1000 Franken)
Steuerpflichtige mit einer Belastung durch die direkte Bundessteuer			
Total	189 791	12 863 853,6	429 161,4
Normalfälle	175 204	11 611 323,5	354 305,7
Sonderfälle	10 757	800 172,8	47 776,3
davon Pauschalierte ²	24	9 451,0	955,9
davon Übrige ³	10 733	790 721,8	46 820,4
Ausländische Arbeitskräfte mit Quellensteuer	21 130,8
Kapitaleleistungen	3 830	452 357,3	5 948,6
Steuerpflichtige ohne eine Belastung durch die direkte Bundessteuer			
Total	44 241
davon Normalfälle	37 955
davon Sonderfälle	6 286

1 Ohne ausländische Arbeitskräfte.

2 In Zürich wohnhafte Ausländerinnen und Ausländer, die in der Schweiz nicht erwerbstätig sind.

3 In Zürich wohnhafte Personen mit Auslandseinkommen, im Ausland wohnhafte Ausländerinnen und Ausländer mit Inlandseinkommen, Pflichtige mit Kapitalabfindungen.

T_18.1.51-52

Bei der **direkten Bundessteuer** fand im Kanton Zürich der Wechsel von der zweijährigen Pränumerando-Besteuerung (der so genannten Vergangenheitsbemessung) auf das System der einjährigen Postnumerando-Besteuerung (der so genannten Gegenwartsbemessung) auf Januar 1999 statt. Dies hat zur Folge, dass ab 1999 bei den Steuerpflichtigen die Gruppe «Pflichtige mit Zwischenveranlagung» entfällt und in der Kategorie Normalfälle enthalten ist. Die Zahl der Steuerpflichtigen mit einer Belastung durch die direkte Bundessteuer liegt dadurch im Jahr 2001 mit 174 528 (Normalfälle) um knapp 20 000 höher als 1997/98, und die Zahl der Sonderfälle hat sich entsprechend reduziert.

Direkte Bundessteuer

► Natürliche Personen nach Einkommensstufe, 2003

T_18.1.52

Steuerbare Einkommens- klassen (1000 Fr.)	Grundzahlen (Normalfälle) ¹			Promille		
	Pflichtige	steuerbares Einkommen (1000 Fr.)	Steuererträge je Jahr (1000 Fr.)	Pflichtige	steuerbares Einkommen	Steuererträge je Jahr
Total	175 204	11 611 323,5	354 305,7	1 000,000	1 000,000	1 000,000
10,0–19,9	6 271	112 699,1	249,7	35,793	9,706	0,705
20,0–24,9	10 744	239 951,3	788,4	61,323	20,665	2,225
25,0–29,9	9 602	264 209,4	1 005,9	54,805	22,754	2,839
30,0–34,9	12 535	405 805,8	1 709,7	71,545	34,949	4,826
35,0–39,9	13 326	497 826,4	2 620,0	76,060	42,874	7,395
40,0–44,9	13 663	578 219,1	4 120,8	77,983	49,798	11,631
45,0–49,9	13 211	625 719,7	5 511,1	75,404	53,889	15,555
50,0–54,9	12 726	665 754,2	6 907,5	72,635	57,337	19,496
55,0–59,9	11 525	661 099,9	7 829,1	65,780	56,936	22,097
60,0–64,9	10 722	667 880,8	8 778,3	61,197	57,520	24,776
65,0–69,9	8 809	593 149,6	9 048,8	50,279	51,084	25,539
70,0–74,9	7 714	557 637,9	9 851,9	44,029	48,025	27,806
75,0–79,9	6 107	472 077,0	9 372,8	34,857	40,657	26,454
80,0–84,9	5 178	425 940,2	9 322,7	29,554	36,683	26,313
85,0–89,9	4 200	366 718,6	8 651,7	23,972	31,583	24,419
90,0–94,9	3 627	334 817,7	8 645,6	20,702	28,835	24,402
95,0–99,9	3 193	310 878,6	8 692,8	18,224	26,774	24,535
100,0–119,9	8 165	887 398,2	29 312,3	46,603	76,425	82,732
120,0–149,9	5 978	793 283,7	35 612,7	34,120	68,320	100,514
150,0–199,9	3 953	675 478,2	42 294,2	22,562	58,174	119,372
200 und mehr	3 955	1 474 778,1	143 979,7	22,574	127,012	406,372

1 Steuerpflichtige mit einer Belastung durch die direkte Bundessteuer.

18.2 Städtische Rechnung

Das Rechnungsjahr 2006 brachte einen Ertragsüberschuss von 75 Mio. Franken, wodurch sich das Eigenkapital auf 523,5 Mio. Franken erhöhte (+16,7%). Der Aufwand stieg gegenüber dem Vorjahr um 54,6 Mio. Franken (+0,8%) auf 7026,8 Millionen.

Der Anteil der Personalkosten am Gesamtaufwand beträgt wie schon im Vorjahr rund 30 Prozent (2132,9 Mio.). Der Sachaufwand liegt bei 1436,7 Mio. Franken und entspricht einem Anteil von 20,4 Prozent. Wichtigste Einnahmequellen für die Stadt sind die Steuereinnahmen und die Entgelte, die zusammen 4390,2 Mio. Franken eintragen. Sie erbrachten zusammen 61,8 Prozent des Ertrags.

Verwaltungsrechnung

► Aktiven und Passiven, 2006

T_18.2.1

	Einheit	1996	2005	2006
Aktiven	Mio. Fr.	9 063,1	10 298,5	9 638,0
Finanzvermögen		3 850,6	5 891,2	5 079,1
Flüssige Mittel		39,4	83,3	85,8
Guthaben		1 094,0	2 523,8	1 557,0
Anlagen des Finanzvermögens		2 376,6	2 999,9	3 143,2
Transitorische Aktiven		340,7	284,2	293,1
Verwaltungsvermögen		3 015,4	3 679,3	3 874,6
Sachgüter		2 664,7	3 313,5	3 481,0
Darlehen und Beteiligungen		263,7	241,3	265,2
Investitionsbeiträge		80,8	122,0	126,1
Übrige aktivierte Ausgaben		6,2	2,6	2,3
Spezialfinanzierungen				
Vorschüsse für Spezialfinanzierungen		1 112,7	728,0	684,2
Bilanzfehlbetrag		1 084,4
Passiven	Mio. Fr.	9 063,1	10 298,5	9 638,0
Fremdkapital		8 489,5	7 681,6	6 814,4
Laufende Verpflichtungen		420,3	2 003,8	1 573,5
Kurzfristige Schulden		631,4	135,7	148,2
Mittel- und langfristige Schulden		4 394,9	4 472,1	3 921,3
Verpflichtungen für Sonderrechnungen		2 491,4	96,4	102,1
Rückstellungen		126,7	743,6	853,2
Transitorische Passiven		424,9	230,0	216,2
Verrechnungen				
Steuerabrechnungen/Ablieferungen		62,8
Spezialfinanzierungen				
Verpflichtungen für Spezialfinanzierungen		510,8	2 168,3	2 300,0
Eigenkapital		...	448,6	523,5

Laufende Rechnung und Investitionsrechnung

► nach Departement, 2006

T_18.2.11

Departement	Laufende Rechnung (1000 Fr.)			Investitionsrechnung (1000 Fr.)			
	Aufwand	Ertrag	Saldo	Ausgaben	Einnahmen	Nettoinvestition	
1996	5 863 791,1	5 478 012,1	- 385 779,0	444 930,8	100 078,5	- 344 852,2	
2005	6 972 244,3	6 973 742,9	1 498,6	770 235,3	90 009,3	- 680 226,0	
Total	2006	7 026 838,8	7 101 809,9	74 971,0	744 498,0	102 149,8	- 642 348,2
Behörden und Gesamtverwaltung	72 973,3	33 862,1	- 39 111,2	
Präsidialdepartement	197 521,8	85 409,9	- 112 111,9	3 742,3	155,3	3 587,1	
Finanzdepartement	1 199 614,2	3 097 759,0	1 898 144,8	69 424,9	1 162,8	68 262,1	
Polizeidepartement	469 960,6	277 474,7	- 192 485,9	14 464,0	699,5	13 764,5	
Gesundheits- und Umweltdepartement	926 709,1	715 923,4	- 210 785,7	10 674,8	4 705,0	5 969,8	
Tiefbau- und Entsorgungsdepartement	707 290,8	561 334,6	- 145 956,2	152 275,4	31 510,0	120 765,4	
Hochbaudepartement	268 866,3	450 918,5	182 052,2	302 119,7	48 611,8	253 507,9	
Departement der Industriellen Betriebe	1 336 150,0	1 299 089,6	- 37 060,5	186 797,5	15 305,4	171 492,0	
Schul- und Sportdepartement	798 433,5	122 983,6	- 675 449,9	3 680,1	-	-	
Sozialdepartement	1 049 319,2	457 054,5	- 592 264,7	1 319,3	-	-	

Laufende Rechnung

► Aufwand und Ertrag nach Sachgruppe, 2006

T_18.2.12

	Einheit	1996	2005	2006
Aufwand	1000 Fr.	5 863 791,1	6 972 244,3	7 026 838,8
Personalaufwand		1 907 190,7	2 088 694,7	2 132 890,0
Sachaufwand		1 224 667,3	1 357 198,0	1 436 728,0
Passivzinsen		349 650,4	194 656,3	173 995,3
Abschreibungen		579 380,7	536 409,3	531 567,4
Entschädigungen an Gemeinwesen		133 532,0	152 443,1	150 772,7
Eigene Beiträge		885 716,9	1 123 273,8	1 165 916,1
Durchlaufende Beiträge		21 441,8	98 401,0	53 033,7
Einlagen in Spezialfinanzierungen		71 475,3	298 620,2	290 045,4
Interne Verrechnungen		690 735,9	1 122 548,0	1 091 890,2
Ertrag	1000 Fr.	5 478 012,1	6 973 742,9	7 101 809,9
Steuern		1 594 181,9	1 931 860,7	2 145 755,5
Regalien und Konzessionen		3 341,7	1 809,8	5 914,6
Vermögenserträge		272 256,1	377 333,8	355 032,1
Entgelte		1 926 527,0	2 156 983,9	2 244 483,2
Anteile und Beiträge ohne Zweckbindung		–	12 261,4	17 644,6
Rückerstattungen von Gemeinwesen		109 260,9	149 927,4	156 876,5
Beiträge für eigene Rechnung		809 001,3	847 827,7	872 213,7
Durchlaufende Beiträge		21 441,8	98 401,0	53 033,7
Entnahmen aus Spezialfinanzierungen		51 265,6	274 789,3	158 965,7
Interne Verrechnungen		690 735,9	1 122 548,0	1 091 890,2
Ergebnis	1000 Fr.			
Ertrags (+)/Aufwandüberschuss (-) brutto		- 385 779,0	1 498,6	74 971,1
Abschreibung Bilanzfehlbetrag		–	–	–
Ertrags (+)/Aufwandüberschuss (-) netto		- 385 779,0	1 498,6	74 971,1

Investitionsrechnung

► Ausgaben und Einnahmen nach Sachgruppe, 2006

T_18.2.13

	Einheit	1996	2005	2006
Ausgaben	1000 Fr.	444 930,8	770 235,3	744 498,0
Sachgüter		405 037,7	701 957,5	655 398,0
Darlehen und Beteiligungen		26 055,2	33 062,2	42 812,0
Eigene Beiträge		10 144,2	25 920,5	23 038,6
Durchlaufende Beiträge		1 131,0	9 095,1	13 751,5
Übrige zu aktivierende Ausgaben		2 562,6	200,0	9 497,9
Passivierungen		–	–	–
Einnahmen	1000 Fr.	100 078,5	90 009,3	102 149,8
Abgang von Sachgütern		484,3	1 953,7	2 510,2
Nutzungsabgaben und Vorteilsentgelte		4 496,3	10 585,4	9 254,5
Rückzahlung von Darlehen und Beteiligungen		2 563,8	1 580,7	1 148,1
Rückerstattungen für Sachgüter		1 263,9	3 720,4	1 352,2
Rückzahlung von eigenen Beiträgen		100,0	2 654,0	773,2
Beiträge für eigene Rechnung		90 039,2	60 419,9	73 360,1
Durchlaufende Beiträge		1 131,0	9 095,1	13 751,5
Ergebnis	1000 Fr.			
Nettoinvestitionen		344 852,2	680 226,0	642 348,2