



TOURISMUS

10.1 Hotellerie | 244

10.2 Verpflegungsbetriebe | 250

METHODEN

HOTELLERIE

Die Angaben über die Zürcher Hotellerie wurden bis 2003 und wiederum seit Anfang 2005 durch das Bundesamt für Statistik (BFS) ermittelt. Im Jahr 2004 hatte der Bund, im Rahmen der Sparmassnahmen, auf die regionale Beherbergungsstatistik verzichtet. Die in diesem Jahrbuch verwendeten Daten 2004 stammen aus der von Statistik Stadt Zürich durchgeführten Erhebung «Zürcher Hotelstatistik 2004».

VERPFLEGUNGS-
BETRIEBE

Die Angaben über die Verpflegungsbetriebe basieren auf Meldungen der Abteilung Wirtschaftspolizei der Stadt Zürich. Die Vorschriften zum neuen Gastgewerbesetz traten am 1. Januar 1998 in Kraft und brachten Neudefinitionen der Patentkategorien mit sich. Ab 2002 werden die Verpflegungsbetriebe nach Patentart ausgewertet (früher nach Betriebsart).

GLOSSAR

HOTELLERIE

Aufenthaltsdauer Die durchschnittliche Aufenthaltsdauer in einem Betrieb errechnet sich aus der Anzahl Logiernächte dividiert durch die Anzahl Ankünfte, ausgedrückt in Nächten.

Betriebskategorie Die Hotels werden je nach Ausstattungsgrad sowie dem Grad der gebotenen Dienstleistungen in Ein- bis Fünfsternbetriebe eingeteilt. Gewisse Betriebe gelten als nicht klassiert. Seit 2005 werden nur Sternzuteilungen gemäss «hotelleriesuisse» berücksichtigt.

Bettenbesetzung Anzahl Logiernächte geteilt durch (verfügbare Betten × Öffnungstage). Entspricht der Nettoauslastung der verfügbaren Betten (%).

Inland- und Auslandgäste (Herkunftsländer) Die Unterscheidung zwischen Inland- und Auslandgästen erfolgt auf Grund des ständigen Wohnsitzes ohne Rücksicht auf die Staatsangehörigkeit.

Logiernacht Die Begriffe «Logiernacht» und «Hotelübernachtung» werden synonym verwendet.

Zimmerbelegung Anzahl belegte Hotelzimmer geteilt durch (verfügbare Zimmer × Öffnungstage). Entspricht der Nettoauslastung der verfügbaren Zimmer (%).

VERPFLEGUNGS-
BETRIEBE

Nachtcafés Betriebe mit dauernder oder befristeter Verlängerung der Polizeistunde (inklusive Live-Musik-Lokalen mit Verlängerung der Polizeistunde bis 01.00 Uhr während der gesetzlichen Sommerzeit).

STAATEN

Australasien Australien, Neuseeland und Ozeanien.

Golf-Staaten Bahrain, Katar, Kuwait, Oman, Saudi-Arabien und Föderation «Vereinigte Arabische Emirate».

Übriges Nordafrika Marokko, Libyen, Algerien, Tunesien

Vereinigte Arabische Emirate Föderation von sieben Emiraten am arabischen Golf. Hauptstadt Abu Dhabi.

10.1 Hotellerie

Die Zürcher Hoteliere konnten im Jahr 2006 knapp 2,4 Millionen Hotelübernachtungen verbuchen, ein Rekordwert seit der Einführung der Hotelstatistik im Jahr 1934. Werte von über 2,3 Millionen Logiernächten wurden nur Anfang der 70er Jahre und Mitte der 80er Jahre erzielt. Ab 1992 lag die jährliche Hotelnachfrage bei weniger als 2 Millionen, mit einem Tiefpunkt von 1,79 Millionen im Jahr 1995. Das Wachstum 2006 war vorwiegend eine Folge der Zunahme der Auslandnachfrage um zehn Prozent, was 170 000 zusätzlichen Übernachtungen entspricht. Bei der Inlandnachfrage gab es nur rund 14 000 Hotelübernachtungen mehr (+2,8%).

Die Auslandsabhängigkeit bleibt mit einem Anteil von 78,5 Prozent auch 2006 sehr hoch. Die für die Zürcher Hotellerie traditionellerweise wichtigsten Herkunftsländer haben massgeblich zu diesem Wachstum beigetragen. Deutschland – mit einem Anteil von 21,7 Prozent aller ausländischen Übernachtungen – verbuchte 28 800 zusätzliche Übernachtungen. Die USA mit einem Marktanteil von 14,8% brachten es auf 25 100 zusätzliche Übernachtungen und Grossbritannien auf ein Plus von 17 600. Wie bereits im Vorjahr haben die Gäste aus Spanien, aus den Golfstaaten und vor allem aus Russland (+9 400) ebenfalls stark zugelegt. Zu den Verlierern gehörten wiederum die asiatischen Länder Japan, Malaysia und Thailand (–2800).

Das Zürcher Beherbergungsangebot – das während der Boomjahre 2000 und 2001 um 1900 Gastbetten zugenommen hatte – blieb seit diesem Zeitpunkt stabil. Im Jahr 2006 standen den Gästen in Zürich 108 Betriebe mit durchschnittlich 11 154 Gastbetten in 6726 Zimmern zur Verfügung, was ziemlich genau dem Vorjahresniveau entspricht. Die Hotelkapazität wird sich in nächster Zukunft mit dem Neubau einzelner Hotels und mit der Wiedereröffnung des Hotels Dolder Grand im März 2008 wieder erhöhen.

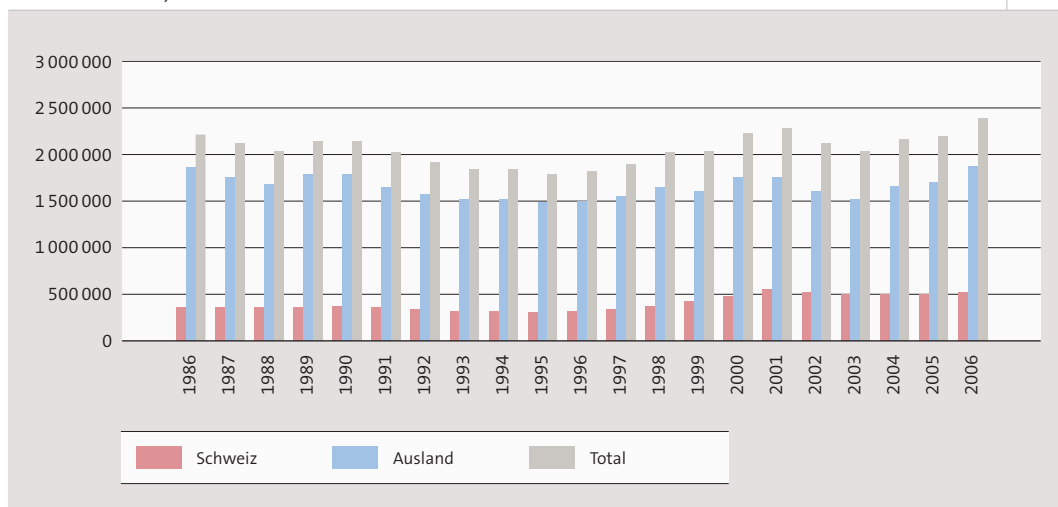
Die wichtigsten Kennzahlen haben sich stark verbessert. Die Belegung der verfügbaren Zimmer lag gesamthaft mit 71,2 um 4,2 Prozentpunkte über dem Vorjahresergebnis, wobei die Belegungsziffern bei den klassierten Hotels zugenommen haben. Bei der Bettenbesetzung resultierte gesamthaft eine Zunahme um 3,8 Prozentpunkte auf 58,5 Prozent.

⇒ Weitere Daten zur Hotellerie
siehe Agglomeration (Kapitel 20).

Hotelübernachtungen

► nach Herkunft, 1986–2006

G_10.1.1



Hotelnachfrage

► nach Herkunftsland, 2005–2006

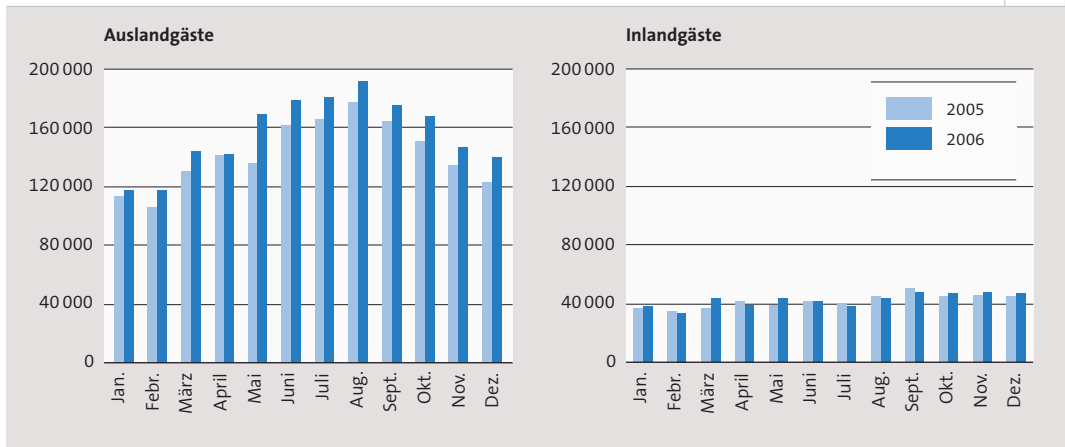
T_10.1.1

	Ankünfte		Logiernächte		Veränderung		Anteil am Total (%)		Aufent- haltsdauer Nächte
	2005	2006	2005	2006	absolut	in %	2006		
Total	1 156 247	1 258 622	2 202 253	2 386 037	183 784	8,3	100,0	1,90	
Ausland total	882 159	970 265	1 703 528	1 873 183	169 655	10,0	78,5	1,93	
Schweiz	274 088	288 357	498 725	512 854	14 129	2,8	21,5	1,78	
Deutschland	204 794	219 113	376 794	405 566	28 772	7,6	17,0	1,85	
USA	124 380	137 606	251 313	276 455	25 142	10,0	11,6	2,01	
Grossbritannien	86 773	97 039	159 377	176 949	17 572	11,0	7,4	1,82	
Italien	34 065	37 529	65 627	65 018	-609	-0,9	2,7	1,73	
Frankreich	33 670	37 010	56 330	63 047	6 717	11,9	2,6	1,70	

Logiernächte

► nach Monat und Herkunft, 2005–2006

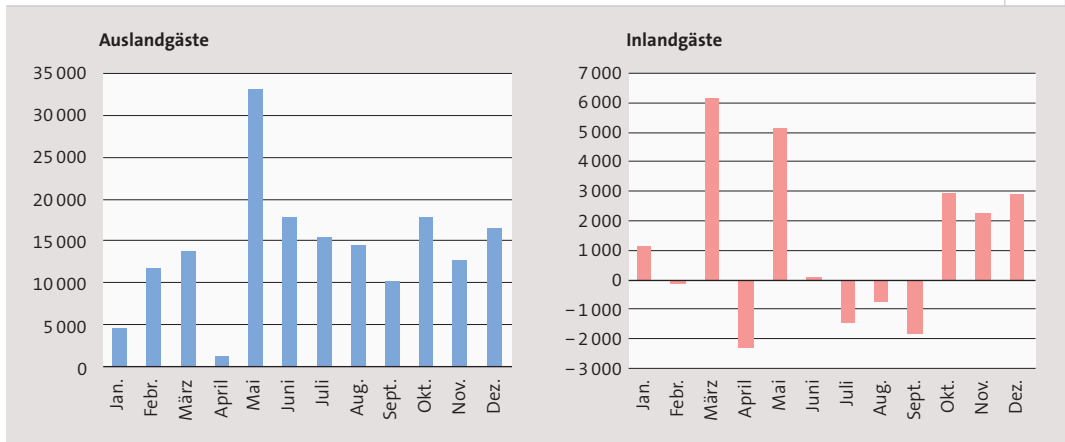
6_10.1.2



Veränderung der Logiernächte

► nach Monat und Herkunft, 2005/2006

6_10.1.3



Stadt Zürich: Ankünfte und Logiernächte

► nach Herkunftsland, 2005–2006

T_10.1.2

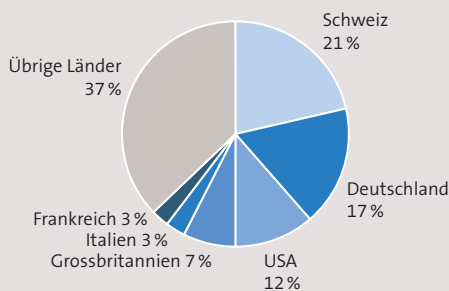
	Ankünfte				Logiernächte				Ausland-
	2005		2006 Veränderung		2005		2006 Veränderung		anteil
			absolut	in %			absolut	in %	in %
Total	1 156 247	1 258 622	102 375	8,9	2 202 253	2 386 037	183 784	8,3	...
Schweiz	274 088	288 357	14 269	5,2	498 725	512 854	14 129	2,8	...
Ausland	882 159	970 265	88 106	10,0	1 703 528	1 873 183	169 655	10,0	100,0
Europa (ohne Schweiz)	566 137	625 580	59 443	10,5	1 055 077	1 167 873	112 796	10,7	62,3
Belgien	9 375	10 574	1 199	12,8	15 682	17 254	1 572	10,0	0,9
Dänemark	7 651	7 967	316	4,1	12 244	14 016	1 772	14,5	0,7
Deutschland	204 794	219 113	14 319	7,0	376 794	405 566	28 772	7,6	21,7
Finnland	4 497	5 986	1 489	33,1	8 663	11 740	3 077	35,5	0,6
Frankreich	33 670	37 010	3 340	9,9	56 330	63 047	6 717	11,9	3,4
Griechenland	6 077	6 438	361	5,9	14 871	15 031	160	1,1	0,8
Grossbritannien	86 773	97 039	10 266	11,8	159 377	176 949	17 572	11,0	9,4
Irland	4 527	4 924	397	8,8	9 302	9 948	646	6,9	0,5
Italien	34 065	37 529	3 464	10,2	65 627	65 018	-609	-0,9	3,5
Niederlande	20 797	22 749	1 952	9,4	37 339	38 833	1 494	4,0	2,1
Norwegen	5 069	5 974	905	17,9	9 416	11 323	1 907	20,3	0,6
Österreich	22 285	24 466	2 181	9,8	41 112	45 321	4 209	10,2	2,4
Polen	6 896	7 647	751	10,9	11 726	14 132	2 406	20,5	0,8
Portugal	3 817	4 226	409	10,7	8 035	8 200	165	2,1	0,4
Rumänien	3 946	4 323	377	9,6	9 049	9 732	683	7,5	0,5
Russland	15 442	19 147	3 705	24,0	39 057	48 471	9 414	24,1	2,6
Schweden	12 670	12 655	-15	-0,1	22 797	22 786	-11	0,0	1,2
Spanien	30 829	32 073	1 244	4,0	56 696	62 451	5 755	10,2	3,3
Türkei	6 524	6 835	311	4,8	15 164	15 888	724	4,8	0,8
Ungarn	3 713	4 834	1 121	30,2	7 265	9 589	2 324	32,0	0,5
Anderes Europa	42 720	54 071	11 351	26,6	78 531	102 578	24 047	30,6	5,5
Amerika	158 992	179 359	20 367	12,8	332 032	368 044	36 012	10,8	19,6
USA	124 380	137 606	13 226	10,6	251 313	276 455	25 142	10,0	14,8
Kanada	13 251	15 328	2 077	15,7	27 938	31 840	3 902	14,0	1,7
Mittelamerika, Karibik	6 710	9 470	2 760	41,1	16 244	20 078	3 834	23,6	1,1
Argentinien	2 323	2 323	0	0,0	6 238	5 942	-296	-4,7	0,3
Brasilien	8 182	9 892	1 710	20,9	20 199	22 647	2 448	12,1	1,2
Übriges Südamerika	4 146	4 740	594	14,3	10 100	11 082	982	9,7	0,6
Afrika	17 597	19 696	2 099	11,9	38 830	45 323	6 493	16,7	2,4
Ägypten	2 167	2 417	250	11,5	6 302	7 340	1 038	16,5	0,4
Übriges Nordafrika	3 272	4 561	1 289	39,4	8 005	11 481	3 476	43,4	0,6
Republik Südafrika	6 896	7 038	142	2,1	13 450	15 191	1 741	12,9	0,8
Übriges Afrika	5 262	5 680	418	7,9	11 073	11 311	238	2,1	0,6
Asien	123 057	127 793	4 736	3,8	243 060	254 717	11 657	4,8	13,6
China (ohne Hongkong)	9 899	9 313	-586	-5,9	17 966	16 967	-999	-5,6	0,9
Golf-Staaten	8 819	11 463	2 644	30,0	26 958	34 224	7 266	27,0	1,8
Hongkong	2 852	3 745	893	31,3	6 129	7 600	1 471	24,0	0,4
Indien	13 145	14 260	1 115	8,5	28 572	31 209	2 637	9,2	1,7
Israel	17 366	17 582	216	1,2	36 312	37 423	1 111	3,1	2,0
Japan	40 981	40 745	-236	-0,6	61 829	61 695	-134	-0,2	3,3
Korea (Süd)	5 195	6 141	946	18,2	8 240	9 722	1 482	18,0	0,5
Malaysia	2 897	2 283	-614	-21,2	7 523	5 524	-1 999	-26,6	0,3
Singapur	3 470	4 369	899	25,9	8 821	9 581	760	8,6	0,5
Thailand	4 080	3 318	-762	-18,7	10 972	8 186	-2 786	-25,4	0,4
Anderes Asien	14 353	14 574	221	1,5	29 738	32 586	2 848	9,6	1,7
Australasien	16 376	17 837	1 461	8,9	34 529	37 226	2 697	7,8	2,0

Logiernächte

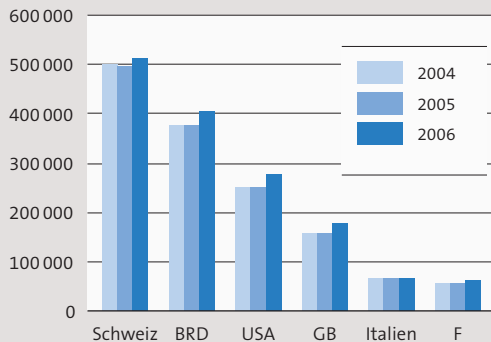
► in der Stadt Zürich, 2004–2006

6_10.1.4

nach Herkunftsland, 2006



wichtigste Herkunftsländer, 2004–2006

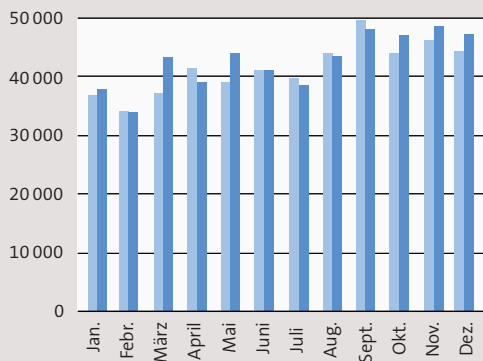


Wichtigste Herkunftsländer

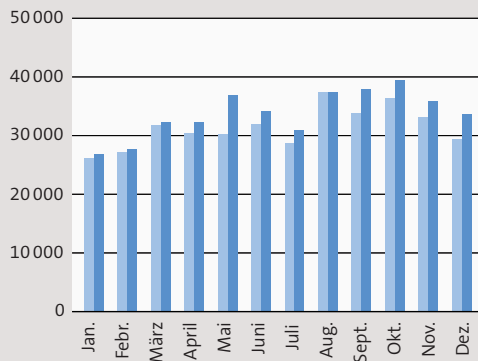
► nach Monat, 2005 und 2006

6_10.1.5

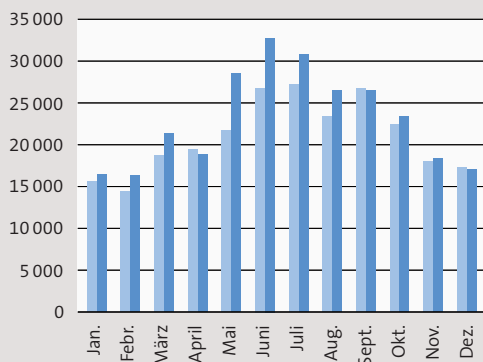
Schweiz



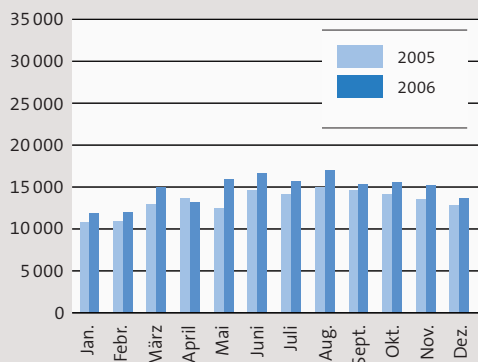
Deutschland



USA



Grossbritannien



Ankünfte und Logiernächte

► nach Betriebskategorie, 2005–2006

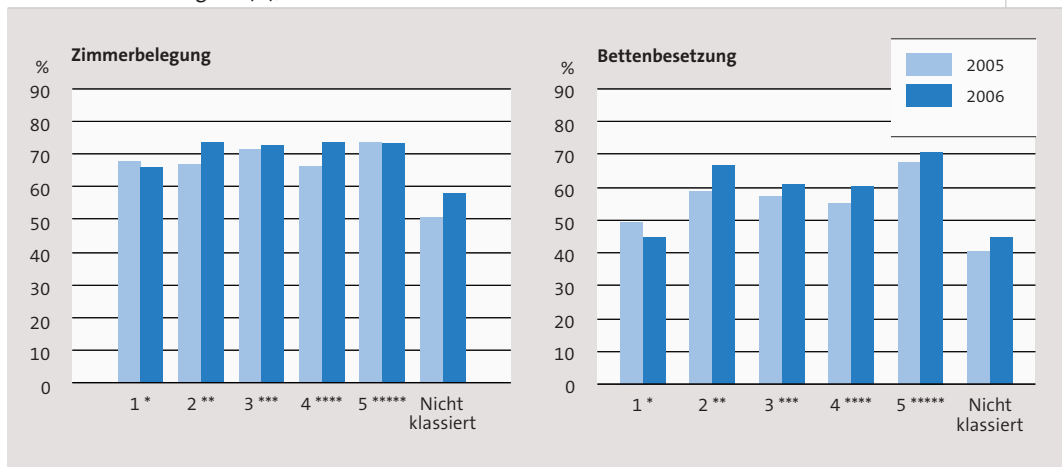
T_10.1.3

	Alle Betriebe	Einstern	Zweistern	Dreistern	Vierstern	Fünfstern	Nicht klassiert
Ankünfte							
2005	1 156 247	86 746	105 983	297 218	461 701	141 292	63 307
2006	1 258 622	77 995	121 894	329 185	504 264	142 513	82 771
Veränderung (%)	8,9	-10,1	15,0	10,8	9,2	0,9	30,7
Anteil 2006 (%)	100	6,2	9,7	26,2	40,1	11,3	6,6
Logiernächte							
2005	2 202 253	151 114	186 832	567 131	839 170	266 364	191 642
2006	2 386 037	142 668	208 982	620 501	916 015	272 807	225 064
Veränderung (%)	8,3	-5,6	11,9	9,4	9,2	2,4	17,4
Anteil 2006 (%)	100,0	6,0	8,8	26,0	38,4	11,4	9,4

Auslastungsziffern

► nach Betriebskategorie (%), 2005 und 2006

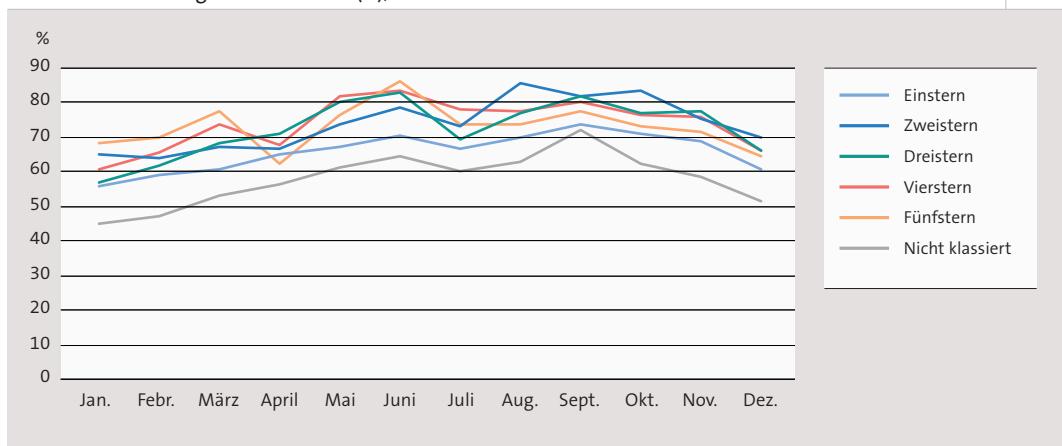
6_10.1.6



Zimmerbelegung

► nach Betriebskategorie und Monat (%), 2006

6_10.1.7



Strukturdaten und Kennziffern

► nach Betriebskategorie, 2005–2006

T_10.1.4

	Alle Betriebe	Einstern	Zweistern	Dreistern	Vierstern	Fünfstern	Nicht klassiert
Betriebe¹							
2005	110	6	6	37	26	7	28
2006	108	4	6	37	25	7	29
Anteile 2006 (%)	100,0	3,7	5,6	34,3	23,1	6,5	26,9
Zimmer¹							
2005	6 724	467	519	1 625	2 598	774	741
2006	6 727	390	520	1 689	2 590	760	778
Anteile 2006 (%)	100,0	5,8	7,7	25,1	38,5	11,3	11,6
Gastbetten¹							
2005	11 000	842	871	2 725	4 163	1 081	1 318
2006	11 154	872	859	2 794	4 168	1 058	1 404
Anteile 2006 (%)	100,0	7,8	7,7	25,0	37,4	9,5	12,6
Zimmerbelegung¹							
2005 (%)	67,1	68,1	66,9	71,6	66,6	73,7	51,0
2006 (%)	71,2	65,8	73,7	72,6	74,0	73,0	57,9
Bettenbesetzung¹							
2005 (%)	55,0	49,2	58,9	57,1	55,2	67,5	40,5
2006 (%)	58,8	44,8	66,7	61,0	60,2	70,7	44,9
Aufenthaltsdauer (Nächte)							
Anzahl Nächte 2005	1,90	1,74	1,76	1,91	1,82	1,89	3,03
Anzahl Nächte 2006	1,90	1,83	1,71	1,88	1,82	1,91	2,72

1 Verfügbar, im Jahresmittel.

Region Zürich und Schweiz

► im Vergleich, 2006

T_10.1.5

	Betriebe ¹	Ankünfte	Logiernächte	Veränderung ² (%)	Zimmer ¹	Belegung ¹ (%)	Gastbetten ¹	Besetzung ¹ (%)
Stadt Zürich	108	1 258 622	2 386 037	8,3	6 727	71,2	11 154	58,8
Flughafenregion ³	22	518 155	774 450	5,6	2 212	74,0	3 868	55,2
Agglomeration Zürich ³	130	825 950	1 373 252	6,9	4 605	61,6	8 002	47,5
Schweiz	4 928	14 733 723	34 319 875	5,9	125 505	50,0	237 604	41,5

1 Verfügbar, im Jahresmittel.

2 Gegenüber Vorjahr.

3 Siehe Kapitel 20 Agglomeration Hotellerie.

10.2 Verpflegungsbetriebe

Verpflegungsbetriebe

► nach Patentart und Stadtquartier, Stand 30.6.2007

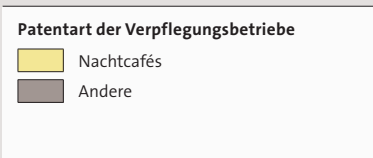
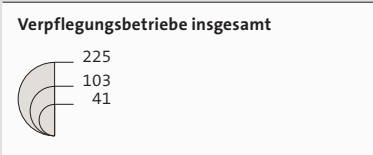
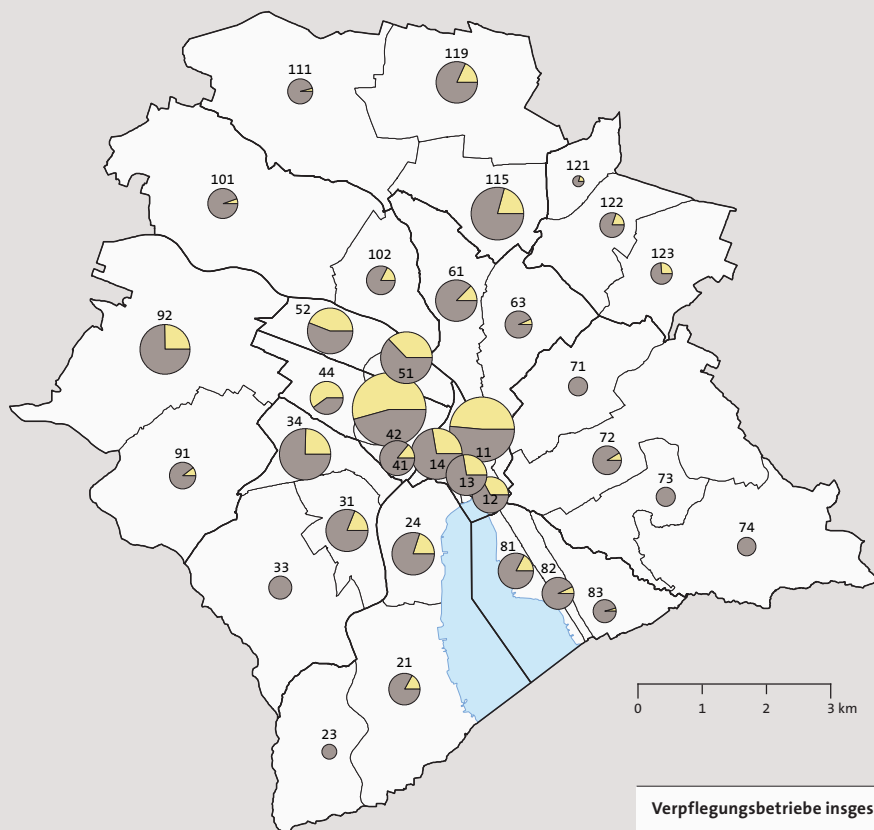
T_10.2.5

	Total	Patentart			
		davon Nachtcafés	ohne Alkohol	mit Alkohol	mit gebrannten Wassern und Alkohol
Ganze Stadt	2013	563	79	231	1703
Kreis 1	407	152	16	50	341
Rathaus	175	85	7	14	154
Hochschulen	55	18	2	9	44
Lindenhof	69	19	1	9	59
City	108	30	6	18	84
Kreis 2	125	22	6	14	105
Wollishofen	41	7	–	3	38
Leimbach	9	–	–	1	8
Enge	75	15	6	10	59
Kreis 3	206	41	6	22	178
Alt-Wiedikon	74	14	2	7	65
Friesenberg	22	–	1	4	17
Sihlfeld	110	27	3	11	96
Kreis 4	320	156	6	20	294
Werd	50	7	3	7	40
Langstrasse	225	122	3	12	210
Hard	45	27	–	1	44
Kreis 5	196	79	10	16	170
Gewerbeschule	110	41	6	8	96
Escher Wyss	86	38	4	8	74
Kreis 6	101	11	8	9	84
Unterstrass	71	9	7	7	57
Oberstrass	30	2	1	2	27
Kreis 7	78	3	5	16	57
Fluntern	15	–	1	3	11
Hottingen	34	3	4	6	24
Hirslanden	15	–	–	3	12
Witikon	14	–	–	4	10
Kreis 8	116	13	2	22	92
Seefeld	52	9	–	7	45
Mühlebach	42	3	1	9	32
Weinegg	22	1	1	6	15
Kreis 9	132	29	5	19	108
Albisrieden	29	3	–	4	25
Altstetten	103	26	5	15	83
Kreis 10	71	8	2	10	59
Höngg	37	2	1	7	29
Wipkingen	34	6	1	3	30
Kreis 11	212	38	10	30	172
Affoltern	26	1	2	1	23
Oerlikon	115	24	4	19	92
Seebach	71	13	4	10	57
Kreis 12	49	11	3	3	43
Saatlen	5	1	1	1	3
Schwamendingen-Mitte	25	5	2	–	23
Hirzenbach	19	5	–	2	17

Verpflegungsbetriebe

► nach Stadtquartier, Stand 30.6.2007

K_10.2.1



Kreis-/Quartierlegende Klappkarte