



JETZT IM JACKPOT!

2 Millionen

ARBEIT UND ERWERB

- 3.3 Arbeitsmarkt | 130
- 3.4 Betreibungen und Konkurse | 138
- 3.5 Unternehmen | 139

METHODEN

ARBEITSMARKT

Die Angaben über die Beschäftigten werden von der Beschäftigungsstatistik (BESTA) des Bundesamtes für Statistik übernommen. Sie basieren auf einer repräsentativen Teilerhebung von Unternehmungen des 2. und 3. Sektors der Schweiz. Die Resultate vom 2. Quartal 2000 bis zum 1. Quartal 2003 wurden nur auf der Ebene des Kantons Zürich ausgewiesen.

Die Angaben über Arbeitslose, Stellensuchende, offene Stellen und Kurzarbeitende basieren auf Meldungen des Amtes für Wirtschaft und Arbeit des Kantons Zürich (AWA) und werden von Statistik Stadt Zürich zusammengestellt.

BETREIBUNGEN UND KONKURSE

Die Angaben über die Betreibungen werden vom Stadtmannamt Zürich 4 für die ganze Stadt gemeldet. Rechtsvorschläge, Pfändungen und Konkurse werden beim Obergericht des Kantons Zürich eingeholt.

UNTERNEHMEN

Die Angaben über Zu- und Wegzüge von eingetragenen Firmen in der Stadt Zürich stammen vom Handelsregisteramt des Kantons Zürich.

GLOSSAR

ARBEITSMARKT

Arbeitslose Beim Regionalen Arbeitsvermittlungszentrum (RAV) registrierte Personen aus der Wohnbevölkerung, welche am Stichtag keine Erwerbstätigkeit ausüben, sodass sie zu einem sofortigen Stellenantritt bereit sind. Nicht dazu zählen Personen, welche zeitlich befristet arbeiten (Zwischenverdienst) oder ein Beschäftigungsprogramm durchlaufen. Ausgesteuerte Arbeitslose sind in den Zahlen enthalten, sofern sie sich beim RAV um eine Arbeit bemühen.

Arbeitslosenquote Die Arbeitslosenquote berechnet sich auf Grund der aktuellen Arbeitslosenzahlen dividiert durch die Erwerbspersonen aus der Volkszählung 2000. Zu den Erwerbspersonen zählen Erwerbstätige und Erwerbslose.

Beschäftigte Personen, die pro Woche insgesamt mehr als 6 Stunden tätig sind, ungeachtet ob die Tätigkeit entlohnt ist oder nicht. Unter Beschäftigte werden immer Voll- und Teilzeitbeschäftigte insgesamt verstanden. Die Begriffe «Beschäftigte» und «Arbeitsplätze» werden synonym verwendet.

Offene Stellen Unbesetzte, von den Arbeitgebern dem Arbeitsamt zur Besetzung gemeldete Arbeitsplätze für Voll- und Teilzeitbeschäftigung. Eine gesetzliche Meldepflicht besteht nicht.

Stellensuchende Beim Regionalen Arbeitsvermittlungszentrum (RAV) gemeldete Personen aus der Zürcher Wohnbevölkerung, die arbeitsberechtigt, arbeitswillig, arbeitsfähig und somit vermittlungsfähig sind und eine Stelle suchen. Unter den Stellensuchenden sind die als arbeitslos gemeldeten Personen enthalten, aber auch diejenigen, welche eine Erwerbstätigkeit ausüben (einschliesslich Zwischenverdienst oder Beschäftigungsprogramm), sich in Aus- oder Weiterbildung oder Umschulung befinden und eine Beschäftigung suchen.

Teilzeitbeschäftigte Beschäftigte mit mindestens 6 Stunden pro Woche und weniger als 90 Prozent der betriebsüblichen wöchentlichen Arbeitszeit. Es werden zwei Arbeitszeitkategorien unterschieden.

Teilzeitbeschäftigte 1 Beschäftigte mit 50 % oder mehr, aber weniger als 90 % der betriebsüblichen wöchentlichen Arbeitszeit.

Teilzeitbeschäftigte 2 Beschäftigte mit mindestens 6 Stunden pro Woche und weniger als 50 % der betriebsüblichen wöchentlichen Arbeitszeit.

Vollzeitäquivalente Sie werden ermittelt, indem die nach drei Kategorien unterteilten Beschäftigten (Vollzeit, Teilzeit 1 und Teilzeit 2) mit dem mittleren Beschäftigungsgrad der jeweiligen Kategorie multipliziert werden. Der mittlere Beschäftigungsgrad wird mit Hilfe der schweizerischen Arbeitskräfteerhebung (SAKE) für 11 verschiedene NOGA-Kategorien errechnet. Zur besseren Vergleichbarkeit werden somit Teilzeitstellen auf Vollzeitstellen umgerechnet.

Vollzeitbeschäftigte Beschäftigte mit mindestens 90 Prozent der betriebsüblichen wöchentlichen Arbeitszeit.

Wirtschaftssektor Die Wirtschaftsabteilungen werden zu drei Wirtschaftssektoren wie folgt zusammengefasst: Sektor 1: Landwirtschaft; Sektor 2: Verarbeiten des Gewerbe (inklusive Baugewerbe), Industrie; Sektor 3: Dienstleistungen.

3.3 Arbeitsmarkt

Beschäftigte

Die Beschäftigungssituation in der Stadt Zürich war wie bereits im Vorjahr leicht rückläufig. Ende Jahr gab es 328 200 Beschäftigte, das sind 1500 weniger als vor Jahresfrist. Für die gesamte Schweiz wurden zum gleichen Zeitpunkt 3 640 500 Beschäftigte errechnet, rund 11 400 mehr als Ende 2004. Bei der Betrachtung der Vollzeit-äquivalente – bei welchen die Teilzeitpensen auf Vollzeitpensen umgerechnet werden – wird für die Stadt ein etwas schwächerer Rückgang von 1200 Einheiten ausgewiesen.

Unter den Beschäftigten der Stadt Zürich befanden sich Ende 2005 143 900 Frauen (Anteil 43,8%) und 184 300 Männer. Im zweiten Wirtschaftssektor (Industrie) gab es nur 34 900 Beschäftigte (Anteil 10,6%), im dritten Wirtschaftssektor (Dienstleistungen) dagegen 293 300. Knapp 70 Prozent aller Beschäftigten in der Stadt Zürich bewältigen ein Vollzeitpensum. Jeder elfte Arbeitsplatz der Schweiz befindet sich in der Stadt Zürich.

Arbeitslose

Der bereits im Vorjahr beobachtete Trend einer rückläufigen Zahl der Arbeitslosen setzte sich auch im 1. Halbjahr 2005 fort. Im 1. Quartal betrug der Rückgang 156 Personen, im 2. Quartal waren es 818 weniger. Der Jahrestiefstpunkt wurde mit 8743 Arbeitslosen Ende Juli erreicht. Danach gab es, erstmals seit 2001, wiederum eine leicht steigende Tendenz bis zum Höchstwert von 9042 Ende Dezember. Dieser hohe Jahresendwert dürfte teilweise saisonbedingt sein. Für das gesamte Jahr ergibt sich eine Abnahme von insgesamt 766 Erwerbstätigen, was einem Rückgang um 7,8 Prozent entspricht.

Ende 2005 waren über die Hälfte (52,7%) der Arbeitslosen Schweizerinnen und Schweizer; der Frauenanteil betrug insgesamt 47,0 Prozent. Beide Anteile liegen deutlich über dem Vorjahresniveau. Bei den Altersgruppen traf es die 30–39-Jährigen mit 2793 Personen am stärksten. Nach Berufen gegliedert, wurden am meisten Arbeitslose (1641) in der Gruppe «Berufe des Gastgewerbes und Hauswirtschaftsberufe» registriert.

Beschäftigte in der Stadt Zürich

► nach Geschlecht und Arbeitszeit, 2005



	4. Quartal 2004	1. Quartal 2005	2. Quartal 2005	3. Quartal 2005	4. Quartal 2005	Veränderung 4. Q. 2004 –4. Q. 2005
	in 1000					in %
Vollzeitbeschäftigte						
Schweiz total	2 512,3	2 505,0	2 510,6	2 535,6	2 513,5	0,0
Kanton Zürich	492,6	492,7	489,7	497,9	493,0	0,1
Stadt Zürich	223,9	221,8	219,5	224,5	221,8	-0,9
Frauen	70,8	69,2	67,9	70,7	70,5	-0,4
Männer	153,1	152,6	151,6	153,8	151,3	-1,2
2. Sektor	30,6	30,3	30,6	30,0	29,6	-3,3
3. Sektor	193,3	191,5	188,9	194,5	192,2	-0,6
Teilzeitbeschäftigte						
Schweiz total	1 116,8	1 112,2	1 124,9	1 111,1	1 127,0	0,9
Kanton Zürich	229,2	226,9	231,7	229,3	230,8	0,7
Stadt Zürich	105,8	106,3	106,8	106,2	106,4	0,6
Frauen	73,6	73,2	73,4	73,0	73,4	-0,3
Männer	32,2	33,1	33,4	33,3	33,0	2,5
2. Sektor	5,5	5,7	6,2	5,5	5,3	-3,6
3. Sektor	100,3	100,6	100,6	100,7	101,1	0,8
Beschäftigte total						
Schweiz total	3 629,1	3 617,2	3 635,5	3 646,7	3 640,5	0,3
Kanton Zürich	721,8	719,6	721,4	727,2	723,8	0,3
Stadt Zürich	329,7	328,1	326,3	330,7	328,2	-0,5
Frauen	144,4	142,4	141,3	143,7	143,9	-0,3
Männer	185,3	185,7	185,0	187,1	184,3	-0,5
2. Sektor	36,2	36,0	36,8	35,5	34,9	-3,6
3. Sektor	293,5	292,1	289,5	295,2	293,3	-0,1
Vollzeitäquivalente¹						
Schweiz total	3 045,5	3 037,4	3 047,6	3 071,0	3 055,6	0,3
Kanton Zürich	600,6	600,0	599,0	607,9	603,8	0,5
Stadt Zürich	274,7	272,9	270,6	276,0	273,5	-0,4
Frauen	106,1	104,3	103,1	106,2	106,3	0,2
Männer	168,6	168,5	167,6	169,9	167,2	-0,8
2. Sektor	33,4	33,2	33,7	32,8	32,4	-3,0
3. Sektor	241,3	239,7	236,9	243,3	241,2	0,0

1 Siehe Definition im Glossar.

Stellensuchende und offene Stellen

► 2005

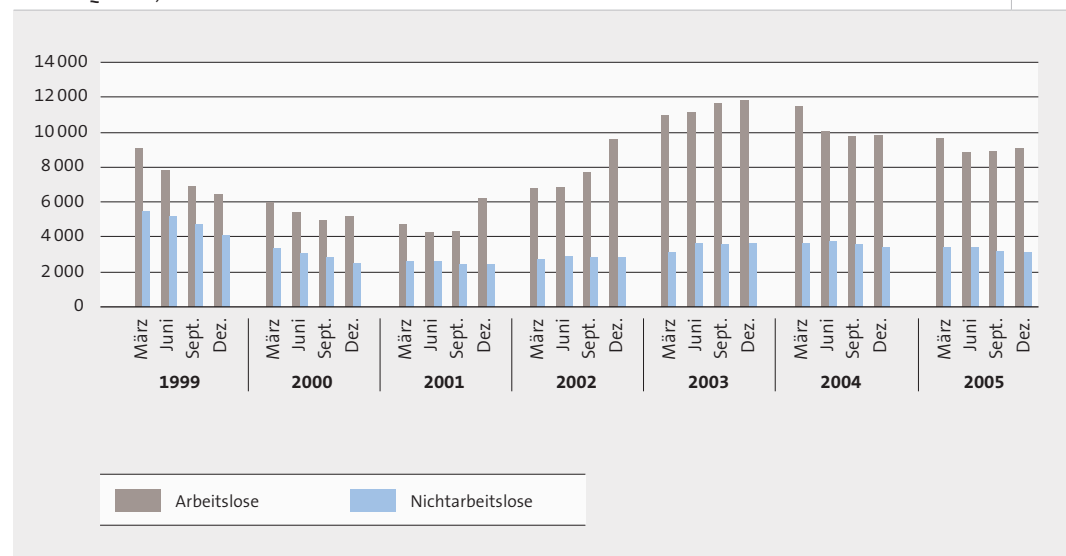
T.3.3.11a

	Stellensuchende		Offene Stellen	
	total	Frauen	Männer	
1995	12 596	5 615	6 981	220
2004	14 023	6 371	7 652	696
Monatsmittel 2005	12 454	5 816	6 638	692
Monatsende				
Januar	13 175	5 886	7 289	580
Februar	13 157	5 914	7 243	713
März	13 051	5 896	7 155	666
April	12 727	5 882	6 845	760
Mai	12 476	5 851	6 625	687
Juni	12 285	5 747	6 538	730
Juli	12 107	5 710	6 397	822
August	12 098	5 794	6 304	718
September	12 117	5 836	6 281	667
Oktober	11 983	5 784	6 199	715
November	12 077	5 771	6 306	686
Dezember	12 190	5 720	6 470	556

Stellensuchende

► nach Quartal, 1999–2005

G.3.3.1



Arbeitslosenquote

► Jahresmittel, 1991–2005

T.3.3.12a

Jahr	Stadt Zürich		Kanton Zürich		Schweiz			
	Arbeitslose Ende Jahr	Arbeitslose im Mittel	Arbeitslosenquote Ende Jahr ¹	Arbeitslosenquote im Mittel ¹	Arbeitslosenquote Ende Jahr ¹	Arbeitslosenquote im Mittel ¹	Arbeitslosenquote Ende Jahr ¹	Arbeitslosenquote im Mittel ¹
1991	3 783	2 515	1,8	1,2	1,2	0,7	1,6	1,1
1992	9 388	6 653	4,6	3,2	3,2	2,1	3,6	2,5
1993	13 234	11 991	6,4	5,8	4,7	4,1	5,1	4,5
1994	12 228	12 854	5,9	6,2	4,2	4,5	4,5	4,7
1995	11 539	12 172	5,6	5,9	3,9	4,0	4,3	4,2
1996	13 762	12 473	6,7	6,1	5,0	4,3	5,3	4,7
1997	13 725	14 173	6,7	6,9	5,1	5,1	5,0	5,2
1998	10 117	11 878	4,9	5,8	3,6	4,2	3,4	3,9
1999	6 505	7 904	3,2	3,8	2,4	2,9	2,5	2,7
2000	5 181	5 462	2,4	2,6	1,7	1,8	1,8	1,8
2001	6 271	4 804	3,0	2,3	2,4	1,7	2,2	1,7
2002	9 570	7 460	4,5	3,5	3,8	3,0	3,3	2,5
2003	11 787	11 231	5,5	5,3	4,9	4,5	4,1	3,7
2004	9 808	10 413	4,6	4,9	4,3	4,5	4,0	3,9
2005	9 042	9 143	4,3	4,3	3,9	4,0	3,8	3,8

1 1991–1999: berechnet auf Erwerbstätige mit 6 und mehr Wochenstunden und Erwerbslose, Basis Volkszählung 1990; ab 2000: berechnet auf Erwerbstätige mit mindestens 1 Wochenstunde und Erwerbslose, Basis Volkszählung 2000.

Arbeitslose

► nach Herkunft und Geschlecht, 2005

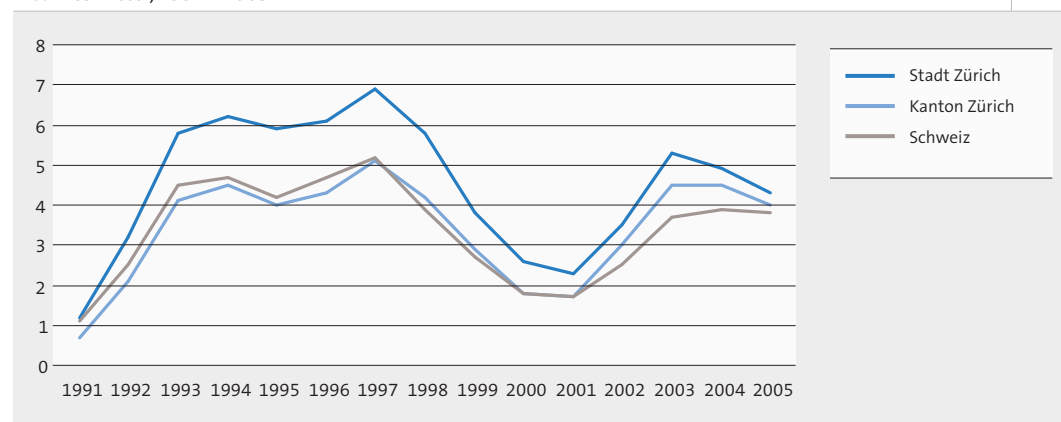
T.3.3.12b

	Total	Schweizerinnen und Schweizer			Ausländerinnen und Ausländer		
		zusammen	Frauen	Männer	zusammen	Frauen	Männer
1995	12 172	6 459	3 285	3 174	5 713	2 156	3 557
2004	10 413	5 707	2 795	2 912	4 707	1 925	2 781
Jahresmittel 2005	9 143	4 943	2 540	2 403	4 200	1 757	2 443
Monatsende							
Januar	9 862	5 290	2 593	2 697	4 572	1 784	2 788
Februar	9 767	5 225	2 579	2 646	4 542	1 785	2 757
März	9 652	5 112	2 520	2 592	4 540	1 829	2 711
April	9 296	4 974	2 541	2 433	4 322	1 800	2 522
Mai	9 051	4 906	2 549	2 357	4 145	1 746	2 399
Juni	8 834	4 800	2 469	2 331	4 034	1 725	2 309
Juli	8 743	4 808	2 490	2 318	3 935	1 688	2 247
August	8 861	4 959	2 585	2 374	3 902	1 711	2 191
September	8 900	4 920	2 596	2 324	3 980	1 752	2 228
Oktober	8 790	4 807	2 556	2 251	3 983	1 735	2 248
November	8 917	4 751	2 517	2 234	4 166	1 779	2 387
Dezember	9 042	4 764	2 488	2 276	4 278	1 755	2 523

Arbeitslosenquote

► Jahresmittel, 1991–2005

G_3.3.2



Arbeitslose

► nach Herkunft, Alter und Geschlecht, 2005

T_3.3.13

Herkunft, Altersklasse	Arbeitslose				
	Ende März	Ende Juni	Ende September	Ende Dezember	
1995	12 377	12 035	12 044	11 539	
2004	11 505	10 074	9 730	9 808	
Total	2005	9 652	8 834	8 900	9 042
Schweizer/-innen	5 112	4 800	4 920	4 764	
Schweizerinnen	2 520	2 469	2 596	2 488	
Schweizer	2 592	2 331	2 324	2 276	
Ausländer/-innen	4 540	4 034	3 980	4 278	
Ausländerinnen	1 829	1 725	1 752	1 755	
Ausländer	2 711	2 309	2 228	2 523	
Unter 20 Jahren	376	411	559	407	
Frauen	179	196	285	192	
Männer	197	215	274	215	
20–29 Jahre	2 455	2 117	2 176	2 319	
Frauen	1 143	1 052	1 112	1 128	
Männer	1 312	1 065	1 064	1 191	
30–39 Jahre	3 054	2 778	2 726	2 737	
Frauen	1 392	1 298	1 288	1 276	
Männer	1 662	1 480	1 438	1 461	
40–49 Jahre	2 059	1 876	1 820	1 964	
Frauen	902	870	880	885	
Männer	1 157	1 006	940	1 079	
50–59 Jahre	1 301	1 247	1 218	1 191	
Frauen	596	625	617	586	
Männer	705	622	601	605	
60 und mehr Jahre	407	405	401	424	
Frauen	137	153	166	176	
Männer	270	252	235	248	

Arbeitslose

► nach ausgeübtem Beruf¹, 2005

T_3.3.14

Berufsgruppe	März	Juni	September	Dezember	
1995	12 377	12 035	12 044	11 539	
2004	11 505	10 074	9 730	9 808	
Total	2005	9 652	8 834	8 900	9 042
Berufe des Gastgewerbes und Hauswirtschaftsberufe	1 793	1 617	1 594	1 641	
Berufe des Handels und Verkaufs	838	772	816	747	
Berufe der Reinigung, Hygiene und Körperpflege	719	636	687	643	
Kaufmännische und administrative Berufe	659	646	660	715	
Unternehmer/-innen, Direktoren/Direktorinnen und leitende Beamte/Beamtinnen	490	483	458	431	
Berufe des Baugewerbes	573	344	407	394	
Berufe des Gesundheitswesens	359	312	373	623	
Berufe der Informatik	271	234	207	206	
Berufe des Unterrichts und der Bildung	193	193	226	213	
Medienschaffende und verwandte Berufe	195	189	171	167	
Ingenieurberufe	151	145	153	137	
Berufe der Sozial-, Geistes- und Naturwissenschaften	128	119	123	128	
Berufe des Bank- und Versicherungsgewerbes	80	71	78	81	
Übrige Berufe	3 203	3 073	2 947	2 916	

1 Zuordnung gemäss zuletzt ausgeübter Tätigkeit.

Arbeitslose

► nach Herkunft, Altersklasse und Stadtquartier, 2005

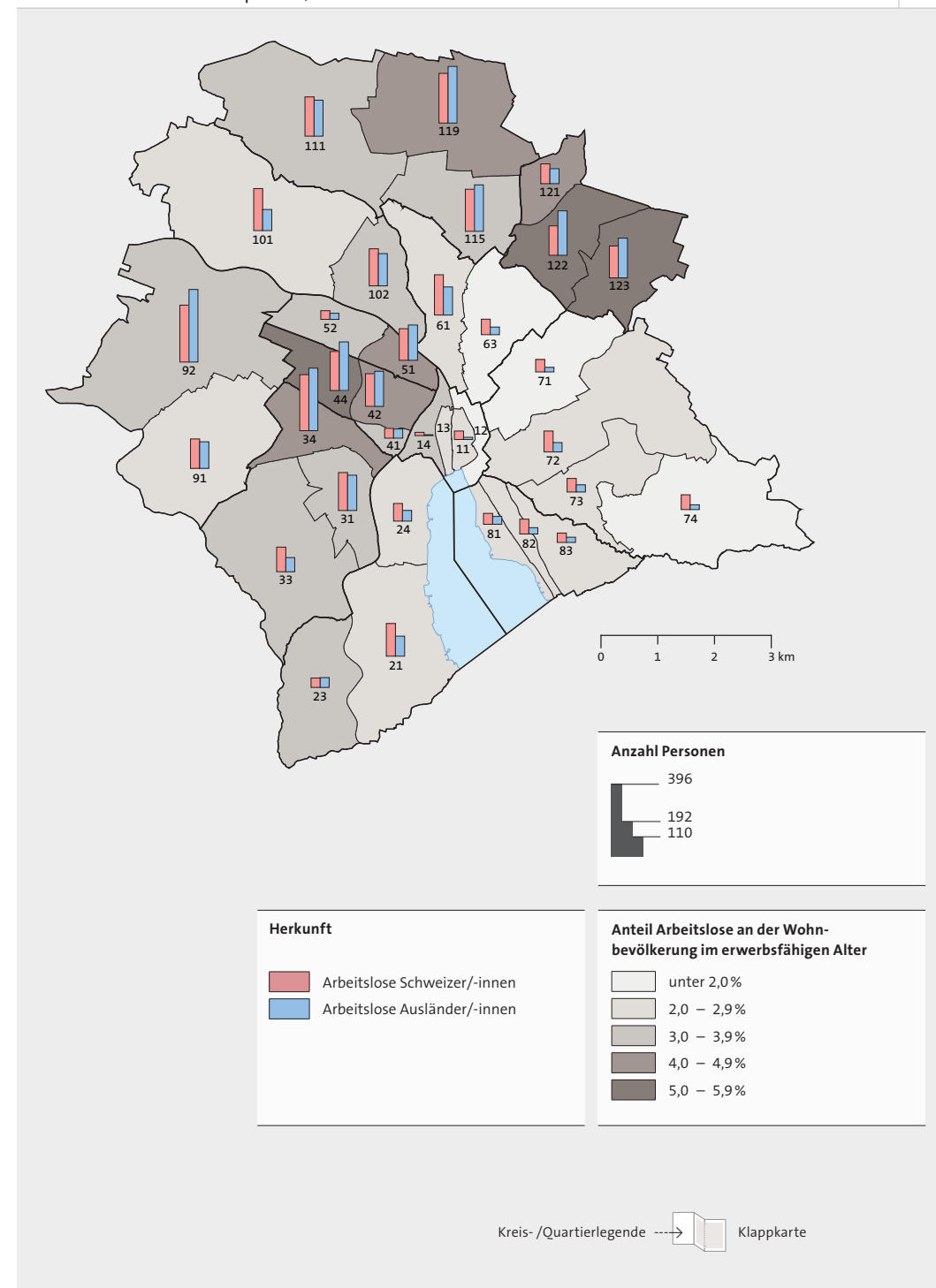
T_3.3.15

	Total		Schweizer/-innen			Ausländer/-innen			
	total	total	Altersklasse			total	Altersklasse		
			15-29	30-49	50 und mehr		15-29	30-49	50 und mehr
Ganze Stadt	9042	4764	1397	2329	1038	4278	1329	2372	577
Kreis 1	103	64				17			
Rathaus	58	46	10	24	12	12	...	10	...
Hochschulen	6
Lindenhof	16	6
City	23	18	...	10	...	5
Kreis 2	549	327				222			
Wollishofen	289	179	48	91	40	110	19	70	21
Leimbach	106	52	22	20	10	54	...	30	...
Enge	154	96	19	58	19	58	...	44	...
Kreis 3	1257	646				611			
Alt-Wiedikon	400	207	51	118	38	193	62	102	29
Friesenberg	211	134	52	56	26	77	20	49	8
Sihlfeld	646	305	90	160	55	341	115	184	42
Kreis 4	951	445				506			
Werd	104	54	16	26	12	50	14	30	6
Langstrasse	371	179	47	102	30	192	52	114	26
Hard	476	212	69	110	33	264	80	151	33
Kreis 5	446	220				226			
Gewerbeschule	364	172	48	98	26	192	75	93	24
Escher Wyss	82	48	...	27	...	34	...	20	...
Kreis 6	499	304				195			
Unterstrass	374	220	68	109	43	154	33	97	24
Oberstrass	125	84	21	46	17	41	7	23	11
Kreis 7	476	335				141			
Fluntern	92	67	11	30	26	25	...	16	...
Hottingen	166	114	28	58	28	52	7	34	11
Hirslanden	113	74	18	39	17	39	...	32	...
Witikon	105	80	19	31	30	25	...	15	...
Kreis 8	299	192				107			
Seefeld	103	60	8	38	14	43	9	25	9
Mühlebach	116	81	17	47	17	35	8	21	6
Weinegg	80	51	10	31	10	29	...	21	...
Kreis 9	1012	471				541			
Albisrieden	306	161	45	68	48	145	49	77	19
Altstetten	706	310	98	128	84	396	139	211	46
Kreis 10	722	431				291			
Höngg	344	229	61	105	63	115	27	71	17
Wipkingen	378	202	46	119	37	176	55	95	26
Kreis 11	1469	712				757			
Affoltern	408	213	82	86	45	195	65	109	21
Oerlikon	482	229	73	109	47	253	94	126	33
Seebach	579	270	99	106	65	309	110	155	44
Kreis 12	982	442				540			
Saatlen	191	109	43	45	21	82	23	49	10
Schwamendingen-Mitte	402	160	47	78	35	242	86	125	31
Hirzenbach	389	173	64	67	42	216	81	110	25
nicht zuteilbar	277	175	45	83	43	124	52	58	43

Arbeitslose

► nach Herkunft und Stadtquartier, 2005

K_3.3.1



3.4 Betreibungen und Konkurse

Die Zahl von 134 586 Betreibungen blieb im Berichtsjahr auf dem Vorjahresniveau. Im Vorjahr war die Zahl noch um über 7200 gestiegen. Unter den Betreibungen gab es 19 124 Steuerbetreibungen, das sind 902 mehr als im Vorjahr. Trotz der schwierigen Wirtschaftslage ist die Zahl der Konkurse um nur 118 (+ 2,5 %) auf 4822 gestiegen.

Betreibungs- und Konkurswesen

► nach Stadtkreis, 2005

	1995	2004	2005
Betreibungen			
Ganze Stadt	95 337	134 458	134 586
davon Steuerbetreibungen	16 438	18 222	19 124
Kreis 1	4 072	4 105	3 692
Kreis 2	5 820	8 218	7 824
Kreis 3	13 016	17 617	17 852
Kreis 4	13 910	19 256	19 368
Kreis 5	5 585	6 356	6 765
Kreis 6	6 076	6 667	6 715
Kreis 7	6 146	7 043	6 879
Kreis 8	4 245	5 045	4 905
Kreis 9	9 688	16 739	16 744
Kreis 10	8 071	10 232	10 285
Kreis 11	12 924	21 869	21 960
Kreis 12	5 784	11 311	11 597
Rechtsvorschläge	17 564	15 599	14 246
Pfändungen	36 926	55 684	58 608
davon erfolglose	11 822	26 065	30 024
Konkurse			
Androhungen (inklusive Bezirk Dietikon)	3 454	4 704	4 822
Eröffnungen	696	791	764
davon mangels Aktiven eingestellt	290	458	457
Erledigungen ¹	677	821	813

1 Einschliesslich Widerrufs und nachträglicher Einstellung mangels Aktiven.

T_3.4.11

3.5 Unternehmen

Im Handelsregister eingetragene Firmen

► Bestand, Zu- und Wegzüge, 2005

Firmen in der Stadt Zürich			
	Wegzüge	Zuzüge	Saldo
Total	817	563	- 254
Personengesellschaften			
Kanton Zürich	154	60	- 94
Andere Kantone / Ausland	35	21	- 14
Zusammen	189	81	- 108
Aktiengesellschaften			
Kanton Zürich	143	134	- 9
Andere Kantone / Ausland	208	201	- 7
Zusammen	351	335	- 16
GmbHs			
Kanton Zürich	121	76	- 45
Andere Kantone / Ausland	71	47	- 24
Zusammen	192	123	- 69
Übrige Rechtsformen			
Kanton Zürich	64	15	- 49
Andere Kantone / Ausland	21	9	- 12
Zusammen	85	24	- 61
Alle Gesellschaften			
Erster Vorortsgürtel ¹	180	104	- 76
Zweiter Vorortsgürtel ¹	143	84	- 59
Übriger Kanton Zürich	159	97	- 62
Kanton Schwyz	44	18	- 26
Kanton Zug	91	83	- 8
Kanton Aargau	25	25	0
Kanton St. Gallen	34	34	0
Kanton Thurgau	17	7	- 10
Andere Kantone / Ausland	124	111	- 13

1 Vorortsgürtel: Definition gemäss Volkszählung 2000 (siehe Karte K_20.1.1 Agglomeration Zürich).



T_3.5.1

Im Handelsregister eingetragene Firmen

► Bestand an Firmen in Stadt und Kanton Zürich, 2002–2005

	Firmen total		Stadt- Anteil (%) (Mio. Franken)		Eingetragenes Kapital		Stadt- Anteil (%)
	Stadt	Kanton	Stadt	Kanton	Stadt	Kanton	
2002	30 666	76 403	40,1	49 073	65 090	75,4	
2003	30 667	77 362	39,6	55 324	70 476	78,5	
2004	30 204	77 237	39,1	
2005	30 322	78 209	38,8	

T_3.5.2