





METROPOLITANRAUM ZÜRICH

- 21.1 Bevölkerung | **430**
- 21.2 Bodennutzung | **435**
- 21.3 Arbeit und Erwerb | **436**
- 21.9 Wohnungsbestand | **439**
- 21.11 Verkehr | **440**

METHODEN

Das Bundesamt für Statistik definiert das Metropolangebot durch ein einziges Kriterium: Arbeitet mehr als jede/-r zwölfte Beschäftigte (8,33%) in einer bestimmten anderen Agglomeration, dann bilden diese beiden Agglomerationen eine Metropole. Eine Metropole besteht aus einer Kernagglomeration und einer oder mehreren weiteren Agglomerationen. Einer Metropole zugezählt werden ausserdem Städte, die selbst nicht in eine Agglomeration eingebunden sind, aber als Einzelgemeinden einen Zwölftel der Beschäftigten in die Kernagglomeration entsenden. (In der Metropole Zürich gilt dies nur für die Stadt Einsiedeln.)

Abgesehen von diesen «Einzelstädten» wird in der Definition nie auf Ebene Gemeinde referiert: Eine Gemeinde wird mit der Agglomeration, der sie angehört, in den Metropolitanverband aufgenommen, auch wenn aus dieser Gemeinde niemand in die Kernagglomeration pendelt.

Die Definition der Metropole enthält auch keine Regeln, welche die Entstehung eines geschlossenen geographischen Gebietes sicherstellen würden. So ist es durchaus möglich, dass eine Gemeinde vollständig vom Metropolangebot umschlossen ist, selbst aber nicht zur Metropole gehört. Umgekehrt gibt es Agglomerationen, die zur Metropole gehören, aber keine gemeinsame Grenze mit einer anderen Agglomeration des Metropolangebotes haben.

GLOSSAR

Einzelstadt

Städtische Gemeinde, die keiner Agglomeration angehört, aber ebenfalls ein Zwölftel der Beschäftigten in die Kernagglomeration entsendet.

Kernagglomeration

Zentrale und der Metropole den Namen gebende Agglomeration, in welche die übrigen Agglomerationen und Einzelstädte der Metropole mindestens ein Zwölftel der Beschäftigten entsenden.

Metropole

Metropolitanräume sind funktional eng mit einer Kernagglomeration verflochtene Stadträume (Agglomerationen, isolierte Städte). Als Hauptkriterium für die Abgrenzung gilt der Prozentsatz der Wegpendelnden aus kleineren Agglomerationen und isolierten Städten in die gesamte Kernagglomeration, für den ein empirisch bestimmter Grenzwert von 8,33% (entsprechend 1/12) angenommen wurde. Grundlage der Zuordnung sind die Ergebnisse der Volkszählungen. In der Zeit zwischen den Auswertungen zweier Volkszählungen bleibt die Zuordnung konstant.

21.1 Bevölkerung

Veränderungen der Agglomerationen 1990 bis 2000

T_21.1.1

	Agglomeration 1990		Veränderung 1990 bis 2000			Agglomeration 2000	
	Gemeinden	Personen	inneres Wachstum Personen	äußeres Wachstum Gemeinden	Personen	Gemeinden	Personen
Agglomeration Zürich	101	940 180	46 088	31	94 460	132	1 080 728
Agglomeration Winterthur	11	114 669	8 218	1	529	12	123 416
Agglomeration Baden-Brugg	16	80 617	3 331	7	22 788	23	106 736
Agglomeration Zug	8	71 173	12 465	2	11 919	10	95 557
Agglomeration Schaffhausen	11	59 819	453	2	1 127	13	61 399
Agglomeration Rapperswil-Jona-Rüti	2	22 727	1 641	3	21 969	5	46 337
Agglomeration Wetzikon-Pfäffikon ZH	7	48 366	5 613	-2	-9 964	5	44 015
Agglomeration Lachen ¹	7	36 023	6 226	-	-10 409	7	31 840
Agglomeration Frauenfeld	3	24 792	2 213	-	-	3	27 005
Agglomeration Lenzburg	7	24 495	1 408	-	-	7	25 903
Agglomeration Wohlen AG	3	20 437

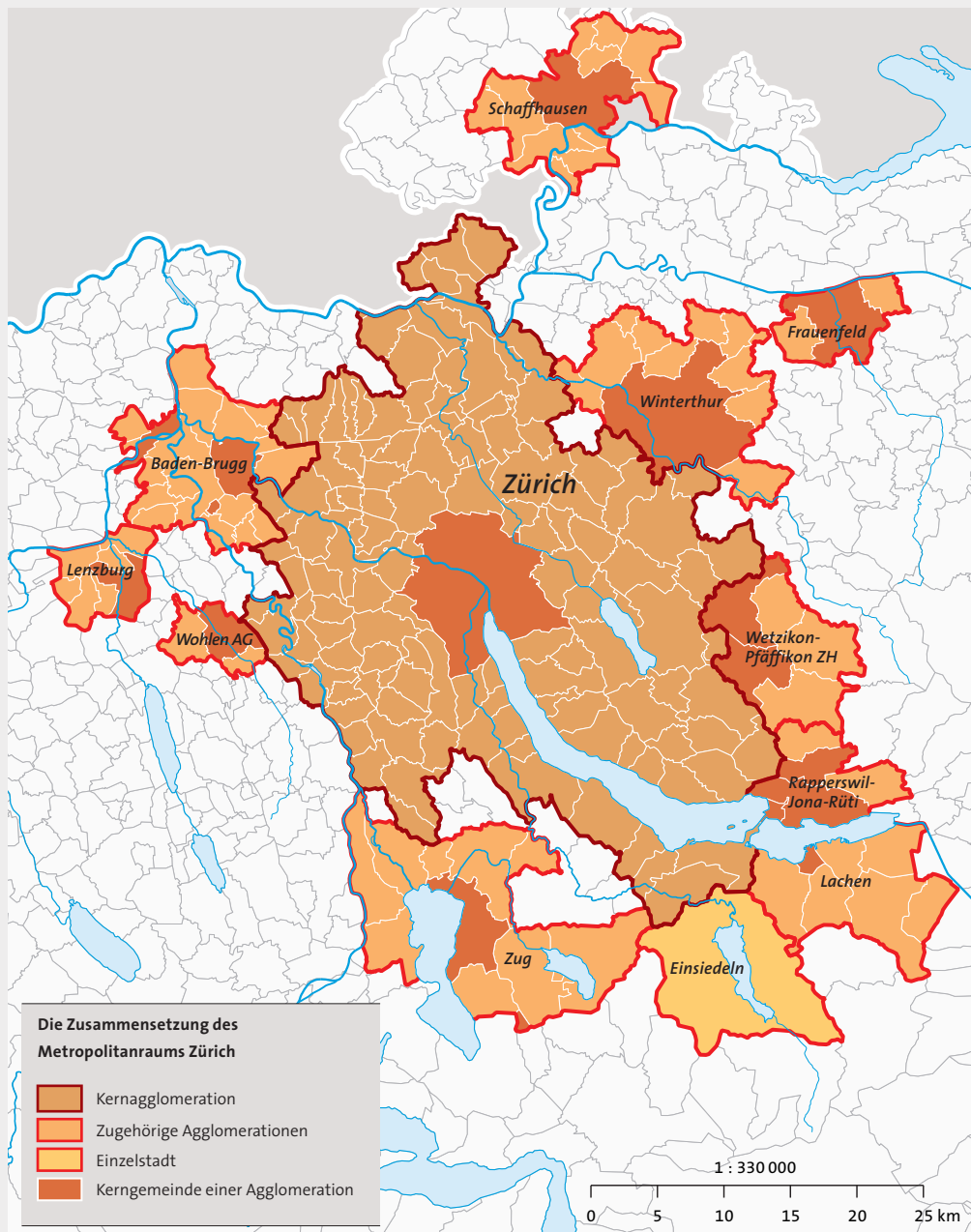
1 Kerngemeinde war 1990 Freienbach.

Nach jeder Volkszählung wird der Umfang einer Agglomeration neu definiert. Meist, aber nicht immer, umfasst die Agglomeration in der neuen Definition ein grösseres Gebiet. Die Agglomeration wächst also dadurch, dass sie weitere Gemeinden in sich aufnimmt. In der Tabelle wird dies als «äußeres Wachstum» bezeichnet. – In den zehn Jahren zwischen zwei Volkszählungen bleibt die Fläche der Agglomerationen unverändert. Die Zahl der Bewohnerinnen und Bewohner dieses Gebietes verändert sich aber laufend, meist nimmt sie zu; die Agglomeration «wächst» also auch innerhalb konstanter Grenzen. Dieses Wachstum wird in der Tabelle als «inneres Wachstum» bezeichnet.

Der Metropolitanraum Zürich

K 21.1.1

► Definition Volkszählung 2000



Bevölkerungsbilanz 2002

► Zivilrechtliche Bevölkerung

T_21.1.2



	Wohnbevölkerung am 1.1.2002	Lebend- geborene	Gestorbene	Geburten- bzw. Sterbe- überschuss	Wanderungs- gewinn bzw. -verlust
Metropole Zürich	1 661 522	17 169	13 432	3 737	15 479
11 Kerngemeinden	591 005	5 916	6 421	-505	4 696
210 übrige Metropolitangemeinden	1 070 517	11 253	7 011	4 242	10 783
Agglomeration Zürich	1 062 702	11 108	8 763	2 345	10 204
Kernstadt Zürich	340 873	3 433	4 113	-680	2 704
131 übrige Agglomerationsgemeinden	721 829	7 675	4 650	3 025	7 500
Agglomeration Winterthur	123 045	1 286	1 095	191	1 110
Kernstadt Winterthur	89 612	951	908	43	395
11 übrige Agglomerationsgemeinden	33 433	335	187	148	715
Agglomeration Baden-Brugg	107 434	1 067	761	306	646
Kernstadt Baden	16 193	153	99	54	121
22 übrige Agglomerationsgemeinden	91 241	914	662	252	525
Agglomeration Zug	96 361	1 023	629	394	1 079
Kernstadt Zug	22 917	198	216	-18	399
9 übrige Agglomerationsgemeinden	73 444	825	413	412	680
Agglomeration Schaffhausen	61 478	565	623	-58	488
Kernstadt Schaffhausen	33 436	316	372	-56	232
12 übrige Agglomerationsgemeinden	28 042	249	251	-2	256
Agglomeration Rapperswil-Jona-Rüti	46 580	518	343	175	347
Kerngemeinde Rapperswil	7 365	83	62	21	137
4 übrige Agglomerationsgemeinden	39 215	435	281	154	210
Agglomeration Wetzikon-Pfäffikon ZH	44 702	422	334	88	342
Kernstadt Wetzikon	18 567	183	138	45	155
4 übrige Agglomerationsgemeinden	26 135	239	196	43	187
Agglomeration Lachen	32 662	369	195	174	431
Kerngemeinde Lachen	6 511	76	55	21	92
6 übrige Agglomerationsgemeinden	26 151	293	140	153	339
Agglomeration Frauenfeld	27 014	262	211	51	282
Kernstadt Frauenfeld	21 777	206	184	22	208
2 übrige Agglomerationsgemeinden	5 237	56	27	29	74
Agglomeration Lenzburg	26 081	228	197	31	262
Kerngemeinde Lenzburg	7 476	59	53	6	42
6 übrige Agglomerationsgemeinden	18 605	169	144	25	220
Agglomeration Wohlen AG	20 716	200	169	31	210
Kernstadt Wohlen	13 531	137	109	28	133
2 übrige Agglomerationsgemeinden	7 185	63	60	3	77
Einzelstadt Einsiedeln	12 747	121	112	9	78

T_21.1.2



Bereinigungen	Wohnbevölkerung am 31.12.2002	Veränderung 1.1.2002 bis 31.12.2002	
		absolut	in %
364	1 681 102	19 580	1,2
-133	595 063	4 058	0,7
497	1 086 039	15 522	1,4
-21	1 075 230	12 528	1,2
-379	342 518	1 645	0,5
358	732 712	10 883	1,5
152	124 498	1 453	1,2
102	90 152	540	0,6
50	34 346	913	2,7
-127	108 259	825	0,8
-45	16 323	130	0,8
-82	91 936	695	0,8
-100	97 734	1 373	1,4
-11	23 287	370	1,6
-89	74 447	1 003	1,4
149	62 057	579	0,9
152	33 764	328	1,0
-3	28 293	251	0,9
-3	47 099	519	1,1
-5	7 518	153	2,1
2	39 581	366	0,9
340	45 472	770	1,7
19	18 786	219	1,2
321	26 686	551	2,1
-54	33 213	551	1,7
-16	6 608	97	1,5
-38	26 605	454	1,7
11	27 358	344	1,3
9	22 016	239	1,1
2	5 342	105	2,0
-30	26 344	263	1,0
-1	7 523	47	0,6
-29	18 821	216	1,2
13	20 970	254	1,2
8	13 700	169	1,2
5	7 270	85	1,2
34	12 868	121	0,9

Die Kernstädte wachsen nur halb so schnell wie das übrige Metropolitangebiet (+0,7% gegenüber +1,4%). Bei vergleichbarer Geburtenziffer (10,0 gegenüber 10,5) ist die Sterbeziffer in den Kernstädten fast doppelt so hoch (10,9 gegenüber 6,5). Auch von den Wanderbewegungen profitieren die Kernstädte weniger als das Umland (Wanderungsgewinn von 7,9 gegenüber 10,1 pro 1000 Einwohner/-innen).

Alter und Heimat

► 2000

T.21.1.3

	Ausländer- anteil (%)	Altersgruppe: Anteil (%)					
		0–6	7–14	15–19	20–39	40–64	65 und mehr
Metropole Zürich	22,6	7,2	8,5	5,3	31,3	33,1	14,6
11 Kerngemeinden	27,5	6,3	7,0	4,6	34,1	30,5	17,5
210 übrige Metropolitangemeinden	19,9	7,7	9,4	5,7	29,7	34,5	12,9
Agglomeration Zürich	23,5	7,0	8,0	5,0	32,0	33,3	14,7
Kernstadt Zürich	29,3	5,8	6,0	4,0	36,2	29,8	18,3
131 übrige Agglomerationsgemeinden	20,5	7,6	9,0	5,6	29,8	35,1	13,0
Agglomeration Winterthur	20,3	7,4	9,0	5,7	30,8	31,6	15,7
Kernstadt Winterthur	23,8	7,2	8,3	5,4	32,0	30,6	16,5
11 übrige Agglomerationsgemeinden	10,8	8,1	10,7	6,2	27,3	34,1	13,5
Agglomeration Baden-Brugg	24,0	7,3	9,1	5,9	30,4	33,3	14,0
Kernstadt Baden	24,9	6,6	7,7	5,5	34,8	31,9	13,6
22 übrige Agglomerationsgemeinden	23,8	7,4	9,3	6,0	29,6	33,6	14,1
Agglomeration Zug	20,4	8,0	9,2	5,8	31,8	33,2	12,1
Kernstadt Zug	23,7	6,0	7,2	5,7	30,9	33,4	16,8
9 übrige Agglomerationsgemeinden	19,4	8,6	9,8	5,9	32,1	33,1	10,6
Agglomeration Schaffhausen	22,7	6,9	9,0	5,7	27,1	33,2	18,1
Kernstadt Schaffhausen	25,4	6,6	8,5	5,6	27,8	32,5	19,0
12 übrige Agglomerationsgemeinden	19,3	7,2	9,6	5,8	26,3	34,1	17,0
Agglomeration Rapperswil-Jona-Rüti	19,2	7,5	10,1	6,0	29,9	32,6	13,7
Kerngemeinde Rapperswil	23,6	6,3	7,1	5,1	33,8	29,6	18,1
4 übrige Agglomerationsgemeinden	18,4	7,8	10,7	6,2	29,2	33,2	12,9
Agglomeration Wetzikon-Pfäffikon ZH	17,9	7,9	10,1	6,3	28,9	33,2	13,6
Kernstadt Wetzikon	22,9	7,7	9,3	6,1	29,7	32,2	15,0
4 übrige Agglomerationsgemeinden	14,4	8,1	10,6	6,5	28,4	33,8	12,7
Agglomeration Lachen	19,3	9,0	11,0	6,1	30,8	31,8	11,4
Kerngemeinde Lachen	24,6	7,0	8,0	5,6	31,1	32,8	15,5
6 übrige Agglomerationsgemeinden	18,0	9,5	11,7	6,2	30,7	31,6	10,4
Agglomeration Frauenfeld	22,2	7,8	9,9	6,5	30,2	32,1	13,5
Kernstadt Frauenfeld	24,3	7,5	9,4	6,3	30,4	31,8	14,7
2 übrige Agglomerationsgemeinden	13,2	9,2	12,2	7,3	29,2	33,8	8,4
Agglomeration Lenzburg	21,7	7,4	9,8	6,5	28,5	33,4	14,4
Kerngemeinde Lenzburg	30,9	7,0	8,7	6,0	29,5	32,3	16,4
6 übrige Agglomerationsgemeinden	17,9	7,5	10,2	6,6	28,1	33,9	13,6
Agglomeration Wohlen AG	25,7	8,2	10,7	6,2	29,5	32,2	13,3
Kernstadt Wohlen	30,2	8,2	10,4	6,2	29,0	32,1	14,1
2 übrige Agglomerationsgemeinden	17,4	8,1	11,2	6,3	30,3	32,3	11,7
Einzelstadt Einsiedeln	12,6	8,7	10,7	6,0	28,7	31,4	14,4

T.21.2.1

In den Kerngemeinden ist die bauliche Verdichtung am höchsten: Das Gebäude- und Industriereal beansprucht zusammen mit der Verkehrsfläche ziemlich genau den doppelten Anteil des Bodens (35,0 %) wie in den übrigen Agglomerationsgebieten (18,3 %). In der Kerngemeinde der Metropole (Stadt Zürich) steigt der Anteil auf 53 %. Die Waldfläche hingegen, welche weitgehend den Erschliessungsstand des 19. Jahrhunderts konserviert, nimmt an dieser Entwicklung nicht teil: Ihr Anteil ist in den Kerngemeinden sogar höher als in den übrigen Agglomerationsgemeinden.

21.2 Bodennutzung

Arealfläche

► nach Nutzungsart

T_21.2.1

	Gesamtfläche (ha) ¹	Anteil der Gesamtfläche (%) ¹						
		bestockte Fläche (Wald)	landwirtschaftliche Nutzfläche	Gebäudeareal	Erholungs- und Grünanlagen	Industrieareal (und besondere Flächen)	Verkehrsfläche	Gewässer oder unproduktiv
Metropole Zürich	210 348	32,2	43,4	11,1	1,6	2,9	6,6	2,2
11 Kerngemeinden	29 373	34,3	24,2	20,2	4,4	4,4	10,3	2,1
210 übrige Metropolitangemeinden	180 975	31,9	46,5	9,7	1,1	2,6	6,0	2,2
Agglomeration Zürich	108 582	29,3	43,0	13,2	1,9	2,9	7,8	2,0
Kernstadt Zürich	8 781	26,5	11,0	32,9	8,4	4,2	15,5	1,6
131 übrige Agglomerationsgemeinden	99 801	29,5	45,8	11,4	1,4	2,7	7,1	2,0
Agglomeration Winterthur	15 062	34,6	41,2	11,1	1,8	3,2	7,2	0,9
Kernstadt Winterthur	6 787	41,4	26,9	14,3	3,1	4,5	9,0	0,8
11 übrige Agglomerationsgemeinden	8 275	29,1	52,9	8,5	0,7	2,1	5,7	1,0
Agglomeration Baden-Brugg	12 396	40,3	31,8	13,3	1,6	4,0	6,6	2,4
Kernstadt Baden	1 318	57,0	10,0	17,2	2,7	3,6	8,0	1,6
22 übrige Agglomerationsgemeinden	11 078	38,3	34,4	12,8	1,5	4,1	6,4	2,5
Agglomeration Zug	17 958	32,4	50,0	7,3	0,8	2,7	4,3	2,5
Kernstadt Zug	2 161	38,1	35,5	12,8	2,1	2,7	6,2	2,6
9 übrige Agglomerationsgemeinden	15 797	31,6	52,0	6,5	0,6	2,7	4,0	2,5
Agglomeration Schaffhausen	10 381	44,3	34,4	9,4	1,7	3,0	5,5	1,7
Kernstadt Schaffhausen	3 102	47,2	20,7	15,0	3,3	4,9	7,0	1,9
12 übrige Agglomerationsgemeinden	7 279	43,1	40,2	6,9	1,1	2,2	4,8	1,7
Agglomeration Rapperswil-Jona-Rüti	5 582	26,9	47,3	12,3	1,6	3,1	6,6	2,1
Kerngemeinde Rapperswil	177	1,1	4,5	45,5	13,1	12,5	19,9	3,4
4 übrige Agglomerationsgemeinden	5 405	27,7	48,7	11,3	1,3	2,8	6,2	2,0
Agglomeration Wetzikon-Pfäffikon ZH	9 380	28,9	48,5	7,8	1,2	2,2	5,1	6,4
Kernstadt Wetzikon	1 678	17,6	42,4	14,0	1,4	4,5	7,9	12,1
4 übrige Agglomerationsgemeinden	7 702	31,3	49,9	6,4	1,1	1,7	4,5	5,1
Agglomeration Lachen	9 868	33,8	53,3	5,0	0,4	2,0	3,5	2,0
Kerngemeinde Lachen	242	5,8	26,7	32,9	5,4	7,9	15,8	5,4
6 übrige Agglomerationsgemeinden	9 626	34,5	54,0	4,3	0,3	1,9	3,2	1,9
Agglomeration Frauenfeld	4 444	23,1	51,6	10,9	1,5	3,7	7,2	2,0
Kernstadt Frauenfeld	2 740	24,7	45,4	13,3	2,3	4,3	7,9	2,0
2 übrige Agglomerationsgemeinden	1 704	20,5	61,5	6,9	0,3	2,7	6,2	2,0
Agglomeration Lenzburg	4 062	39,2	33,3	12,7	1,0	5,9	6,9	1,0
Kerngemeinde Lenzburg	1 136	49,8	23,0	11,6	1,4	6,1	7,7	0,4
6 übrige Agglomerationsgemeinden	2 926	35,1	37,4	13,1	0,8	5,8	6,6	1,2
Agglomeration Wohlen AG	2 729	29,8	43,4	13,7	1,2	5,2	6,3	0,4
Kernstadt Wohlen	1 251	27,9	39,5	17,9	1,5	5,3	7,4	0,6
2 übrige Agglomerationsgemeinden	1 478	31,5	46,7	10,1	0,9	5,2	5,4	0,3
Einzelstadt Einsiedeln	9 904	44,5	47,1	2,7	0,2	0,7	1,8	2,8

1 Ohne die Wasserfläche der Seen grösser als 5 Quadratkilometer: Die Fläche des Pfäffikersees ist erfasst, jene des Zürich- und des Greifensees nicht. – Verschiedene Erhebungsdaten in den Neunzigerjahren. – Gesamtfläche Polygonfläche, prozentuale Aufteilung nach Flächenpunkten.

21.3 Arbeit und Erwerb

Arbeitsstätten und Beschäftigte

► 2001

T_21.3.1



	Arbeitsstätten 2. und 3. Sektor		Beschäftigte 2. und 3. Sektor		Beschäftigte 2. Sektor	
	im Ganzen	Veränderung 1998 –2001 (%)	im Ganzen	Veränderung 1998 –2001 (%)	im Ganzen	Vollzeit 90% und mehr
Metropole Zürich	96 125	4,4	986 385	7,7	236 615	207 410
11 Kerngemeinden	41 907	3,5	509 450	7,4	90 740	79 546
210 übrige Metropolitangemeinden	54 218	5,2	476 935	8,1	145 875	127 864
Agglomeration Zürich	62 490	3,6	676 040	8,5	133 934	116 178
Kernstadt Zürich	26 038	2,1	339 529	7,7	42 953	37 025
131 übrige Agglomerationsgemeinden	36 452	4,6	336 511	9,2	90 981	79 153
Agglomeration Winterthur	5 664	3,8	59 511	4,5	14 391	12 691
Kernstadt Winterthur	4 344	3,7	52 029	4,4	11 656	10 353
11 übrige Agglomerationsgemeinden	1 320	4,0	7 482	5,4	2 735	2 338
Agglomeration Baden-Brugg	5 455	2,8	58 786	8,4	21 800	19 768
Kernstadt Baden	1 552	3,2	24 291	21,7	10 418	9 705
22 übrige Agglomerationsgemeinden	3 903	2,6	34 495	0,7	11 382	10 063
Agglomeration Zug	8 236	17,7	65 233	12,2	19 055	16 818
Kernstadt Zug	3 295	19,0	26 140	11,4	5 068	4 341
9 übrige Agglomerationsgemeinden	4 941	16,8	39 093	12,8	13 987	12 477
Agglomeration Schaffhausen	3 248	2,6	31 500	3,7	11 924	10 643
Kernstadt Schaffhausen	1 904	–0,3	20 072	0,2	6 331	5 576
12 übrige Agglomerationsgemeinden	1 344	7,0	11 428	10,3	5 593	5 067
Agglomeration Rapperswil-Jona-Rüti	2 278	3,9	19 331	–0,0	6 717	5 966
Kerngemeinde Rapperswil	661	2,8	6 348	–6,2	1 158	1 020
4 übrige Agglomerationsgemeinden	1 617	4,4	12 983	3,3	5 559	4 946
Agglomeration Wetzikon-Pfäffikon ZH	2 425	0,2	21 105	1,9	8 506	7 329
Kernstadt Wetzikon	1 090	0,4	10 514	7,4	3 636	3 082
4 übrige Agglomerationsgemeinden	1 335	0,2	10 591	–3,0	4 870	4 247
Agglomeration Lachen	1 688	4,8	10 539	0,7	4 066	3 576
Kerngemeinde Lachen	460	12,5	3 480	9,6	983	871
6 übrige Agglomerationsgemeinden	1 228	2,2	7 059	–3,2	3 083	2 705
Agglomeration Frauenfeld	1 515	5,9	16 912	7,1	5 422	4 865
Kernstadt Frauenfeld	1 308	5,5	14 945	6,8	4 139	3 676
2 übrige Agglomerationsgemeinden	207	8,9	1 967	9,6	1 283	1 189
Agglomeration Lenzburg	1 367	2,4	13 741	4,8	5 208	4 713
Kerngemeinde Lenzburg	550	3,0	6 207	0,6	2 272	2 036
6 übrige Agglomerationsgemeinden	817	2,0	7 534	8,4	2 936	2 677
Agglomeration Wohlen AG	1 051	–1,1	9 052	5,9	3 877	3 441
Kernstadt Wohlen	705	–0,7	5 895	1,2	2 126	1 861
2 übrige Agglomerationsgemeinden	346	–2,0	3 157	15,9	1 751	1 580
Einzelstadt Einsiedeln	708	–1,9	4 635	–1,9	1 715	1 422

T_21.3.1



Beschäftigte 3. Sektor

Teilzeit 50 % –89%	Teilzeit unter 50%	im Ganzen	Vollzeit 90 % und mehr	Teilzeit 50 % –89%	Teilzeit unter 50%
17 470	11 735	749 770	502 112	127 861	119 797
6 560	4 634	418 710	279 846	73 335	65 529
10 910	7 101	331 060	222 266	54 526	54 268
10 403	7 353	542 106	369 321	90 491	82 294
3 360	2 568	296 576	203 189	50 166	43 221
7 043	4 785	245 530	166 132	40 325	39 073
1 015	685	45 120	27 904	8 721	8 495
788	515	40 373	24 862	7 866	7 645
227	170	4 747	3 042	855	850
1 362	670	36 986	23 227	7 035	6 724
520	193	13 873	8 863	2 721	2 289
842	477	23 113	14 364	4 314	4 435
1 329	908	46 178	31 787	6 945	7 446
343	384	21 072	14 254	3 343	3 475
986	524	25 106	17 533	3 602	3 971
789	492	19 576	12 207	4 082	3 287
397	358	13 741	8 284	3 102	2 355
392	134	5 835	3 923	980	932
442	309	12 614	7 956	2 156	2 502
77	61	5 190	3 261	877	1 052
365	248	7 424	4 695	1 279	1 450
732	445	12 599	7 220	2 675	2 704
361	193	6 878	3 710	1 610	1 558
371	252	5 721	3 510	1 065	1 146
275	215	6 473	4 190	1 047	1 236
66	46	2 497	1 598	419	480
209	169	3 976	2 592	628	756
349	208	11 490	7 388	1 943	2 159
293	170	10 806	6 937	1 831	2 038
56	38	684	451	112	121
340	155	8 533	5 776	1 312	1 445
182	54	3 935	2 583	663	689
158	101	4 598	3 193	649	756
263	173	5 175	3 274	944	957
173	92	3 769	2 305	737	727
90	81	1 406	969	207	230
171	122	2 920	1 862	510	548

Pendelbewegungen¹ zwischen den Agglomerationen des Metropolangebotes

► 2000

T_21.3.2

Ins ganze
Metro-
politan-
gebiet

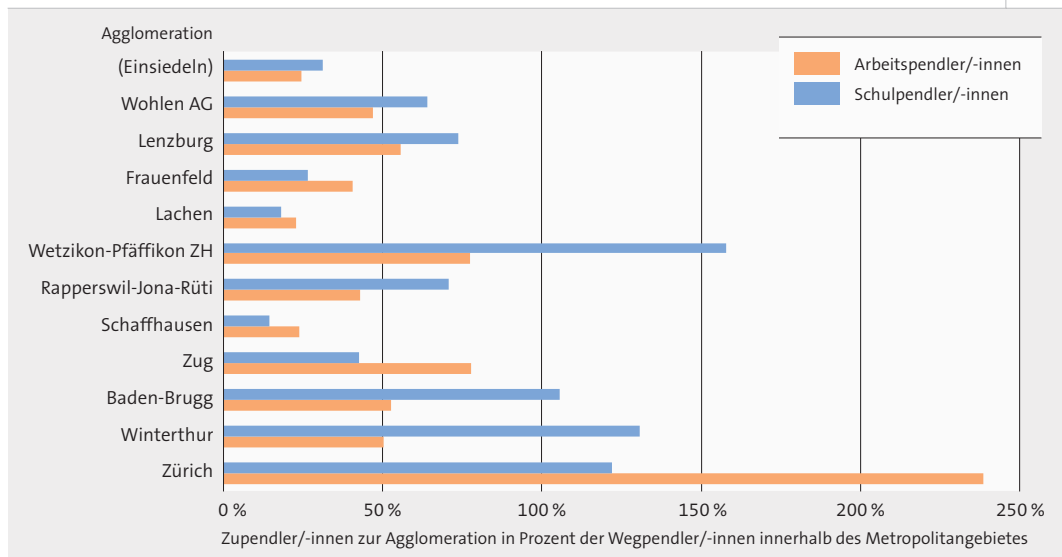
Zielagglomeration	Quellagglomeration												Ins ganze Metro-politan-gebiet
	Zürich	Winterthur	Baden-Brugg	Zug	Schaffhausen	Rapperswil-Jona-Rüti	Wetzikon-Pfäffikon ZH	Lachen	Frauenfeld	Lenzburg	Wohlen AG	(Einsiedeln)	
Zürich	...	10222	9076	5200	712	3545	7826	1171	466	595	1033	460	40306
Winterthur	20613	...	170	108	429	122	503	6	757	26	10	4	22748
Baden-Brugg	16949	180	...	179	30	22	49	6	23	871	361	1	18671
Zug	7933	87	96	...	12	68	25	29	10	37	32	47	8376
Schaffhausen	4333	1340	34	44	...	17	36	3	154	8	1	1	5971
Rapperswil-Jona-Rüti	9448	215	26	84	11	...	2128	271	11	4	-	25	12223
Wetzikon-Pfäffikon ZH	10525	586	34	50	16	885	...	25	7	2	2	5	12137
Lachen	6361	48	23	106	6	943	173	...	4	2	4	103	7773
Frauenfeld	2092	1504	18	16	81	7	25	4	...	4	2	-	3753
Lenzburg	1995	35	1002	33	4	4	3	2	2	...	253	1	3334
Wohlen AG	2329	15	593	85	1	-	4	2	3	410	...	-	3442
(Einsiedeln)	2040	14	6	117	1	117	24	195	1	1	-	...	2516
Aus dem ganzen Metropolangebot	84618	14246	11078	6022	1303	5730	10796	1714	1438	1960	1698	647	141250

1 Pendelbewegungen ausschliesslich innerhalb des Metropolangebotes. Ohne Pendelbewegungen innerhalb der einzelnen Agglomerationen. Schul- und Arbeitspendler/-innen zusammen.

Zupendler/-innen im Verhältnis zu den Wegpendler/-innen

► 2000

E_21.3.1



21.9 Wohnungsbestand

Wohnungsbestand und -zuwachs

► 2002

T_21.9.1

	Wohnungs- bestand am 1.1.2002	Neubau	Umbau	Abbruch	Wohnungs- bestand am 31.12.2002	Veränderung 1.1.2002 – 31.12.2002	Leerwoh- nungsziffer am 1. Juni 2003
Metropole Zürich	803 672	8 674	273	453	812 166	8 494	0,48
11 Kerngemeinden	320 524	1 917	38	296	322 183	1 659	0,31
210 übrige Metropolitangemeinden	483 148	6 757	235	157	489 983	6 835	0,59
Agglomeration Zürich	529 758	5 788	167	365	535 348	5 590	0,36
Kernstadt Zürich	198 203	988	10	271	198 930	727	0,08
131 übrige Agglomerationsgemeinden	331 555	4 800	157	94	336 418	4 863	0,53
Agglomeration Winterthur	58 446	431	24	11	58 890	444	0,31
Kernstadt Winterthur	44 392	180	12	11	44 573	181	0,22
11 übrige Agglomerationsgemeinden	14 054	251	12	–	14 317	263	0,58
Agglomeration Baden-Brugg	49 989	356	8	11	50 342	353	0,72
Kernstadt Baden	8 338	61	2	–	8 401	63	0,25
22 übrige Agglomerationsgemeinden	41 651	295	6	11	41 941	290	0,81
Agglomeration Zug	41 983	756	36	40	42 735	752	0,29
Kernstadt Zug	11 130	242	–	–	11 372	242	0,33
9 übrige Agglomerationsgemeinden	30 853	514	36	40	31 363	510	0,28
Agglomeration Schaffhausen	29 997	208	–	4	30 201	204	1,26
Kernstadt Schaffhausen	16 995	68	–5	4	17 054	59	1,26
12 übrige Agglomerationsgemeinden	13 002	140	5	–	13 147	145	1,26
Agglomeration Rapperswil-Jona-Rüti	20 959	235	8	6	21 196	237	0,54
Kerngemeinde Rapperswil	3 971	–	2	4	3 969	–2	0,66
4 übrige Agglomerationsgemeinden	16 988	235	6	2	17 227	239	0,52
Agglomeration Wetzikon-Pfäffikon ZH	20 014	308	10	8	20 324	310	0,82
Kernstadt Wetzikon	8 591	116	5	4	8 708	117	0,69
4 übrige Agglomerationsgemeinden	11 423	192	5	4	11 616	193	0,92
Agglomeration Lachen	13 411	177	7	–	13 595	184	0,51
Kerngemeinde Lachen	3 033	32	–	–	3 065	32	0,00
6 übrige Agglomerationsgemeinden	10 378	145	7	–	10 530	152	0,66
Agglomeration Frauenfeld	12 675	96	4	2	12 773	98	1,41
Kernstadt Frauenfeld	10 550	70	3	–	10 623	73	1,28
2 übrige Agglomerationsgemeinden	2 125	26	1	2	2 150	25	2,05
Agglomeration Lenzburg	11 725	149	5	4	11 875	150	0,73
Kerngemeinde Lenzburg	3 636	29	5	–	3 670	34	0,11
6 übrige Agglomerationsgemeinden	8 089	120	–	4	8 205	116	1,01
Agglomeration Wohlen AG	9 013	64	–	1	9 076	63	2,96
Kernstadt Wohlen	5 983	25	–	1	6 007	24	3,75
2 übrige Agglomerationsgemeinden	3 030	39	–	–	3 069	39	1,43
Einzelstadt Einsiedeln	5 702	106	4	1	5 811	109	0,07

21.11 Verkehr

Motorfahrzeuge

► 2002

T_21.11.1



	Personentransporter		Sach-	Motorwagen	Motorräder
	Personen- wagen	übrige Personen- transporter	transporter	im Ganzen	
Metropole Zürich	851 553	8 894	89 560	950 007	95 244
11 Kerngemeinden	255 386	3 087	26 750	285 223	28 006
210 übrige Metropolitangemeinden	589 550	5 760	61 515	656 825	66 391
Agglomeration Zürich	543 453	5 489	53 935	602 877	58 796
Kernstadt Zürich	139 229	1 564	14 098	154 891	15 268
131 übrige Agglomerationsgemeinden	404 224	3 925	39 837	447 986	43 528
Agglomeration Winterthur	56 100	738	6 303	63 141	7 177
Kernstadt Winterthur	37 674	501	3 849	42 024	4 500
11 übrige Agglomerationsgemeinden	18 426	237	2 454	21 117	2 677
Agglomeration Baden-Brugg	53 997	556	5 062	59 615	6 067
Kernstadt Baden	8 561	113	882	9 556	869
22 übrige Agglomerationsgemeinden	45 436	443	4 180	50 059	5 198
Agglomeration Zug	56 178	550	6 554	63 282	5 865
Kernstadt Zug	14 487	203	1 670	16 360	1 173
9 übrige Agglomerationsgemeinden	41 691	347	4 884	46 922	4 692
Agglomeration Schaffhausen	30 475	408	3 480	34 363	4 231
Kernstadt Schaffhausen	15 789	273	1 646	17 708	1 985
12 übrige Agglomerationsgemeinden	14 686	135	1 834	16 655	2 246
Agglomeration Rapperswil-Jona-Rüti	22 513	240	2 132	24 885	2 331
Kerngemeinde Rapperswil	3 376	31	243	3 650	264
4 übrige Agglomerationsgemeinden	19 137	209	1 889	21 235	2 067
Agglomeration Wetzikon-Pfäffikon ZH	23 609	324	2 848	26 781	2 734
Kernstadt Wetzikon	9 489	141	999	10 629	989
4 übrige Agglomerationsgemeinden	14 120	183	1 849	16 152	1 745
Agglomeration Lachen	18 531	139	2 722	21 392	1 995
Kerngemeinde Lachen	3 609	19	338	3 966	317
6 übrige Agglomerationsgemeinden	14 922	120	2 384	17 426	1 678
Agglomeration Frauenfeld	14 550	171	2 062	16 783	1 995
Kernstadt Frauenfeld	11 847	125	1 660	13 632	1 483
2 übrige Agglomerationsgemeinden	2 703	46	402	3 151	512
Agglomeration Lenzburg	14 430	138	1 873	16 441	1 865
Kerngemeinde Lenzburg	3 985	50	590	4 625	395
6 übrige Agglomerationsgemeinden	10 445	88	1 283	11 816	1 470
Agglomeration Wohlen AG	11 100	94	1 294	12 488	1 341
Kernstadt Wohlen	7 340	67	775	8 182	763
2 übrige Agglomerationsgemeinden	3 760	27	519	4 306	578
Einzelstadt Einsiedeln	6 617	47	1 295	7 959	847

Obwohl die Verkehrsfläche in den Kernstädten deutlich grösser ist als ausserhalb, ist die Personenwagendichte hier geringer. Die bessere Versorgung durch öffentliche Verkehrsmittel erlaubt vielen Leuten, auf den eigenen Wagen zu verzichten. Ein noch höherer Anteil der Leute nimmt dies in dem mit öffentlichen Verkehrsmitteln am besten versorgten Zentrum der Metropole (Stadt Zürich) wahr.

T_21.11.1



Motorfahrzeuge im Ganzen	Personenwagen je 1000 Einwohner/-innen	Motorräder je 1000 Einwohner/-innen
--------------------------	--	-------------------------------------

1045 251	507	57
313 229	429	47
723 216	543	61
661 673	505	55
170 159	406	45
491 514	552	59
70 318	451	58
46 524	418	50
23 794	536	78
65 682	499	56
10 425	524	53
55 257	494	57
69 147	575	60
17 533	622	50
51 614	560	63
38 594	491	68
19 693	468	59
18 901	519	79
27 216	478	49
3 914	449	35
23 302	483	52
29 515	519	60
11 618	505	53
17 897	529	65
23 387	558	60
4 283	546	48
19 104	561	63
18 778	532	73
15 115	538	67
3 663	506	96
18 306	548	71
5 020	530	53
13 286	555	78
13 829	529	64
8 945	536	56
4 884	517	80
8 806	514	66

Anteil der von Pendlern/-innen benutzten Hauptverkehrsmittel, 2000

G_21.11.1

