





BEVÖLKERUNG

- 1.4 Bevölkerungsbestand | **74**
- 1.5 Eheschliessungen und Ehelösungen | **92**
- 1.6 Geburten und Sterbefälle | **96**
- 1.7 Zu-, Weg- und Umzüge | **104**
- 1.8 Legitimationen und Einbürgerungen | **114**
- 1.9 Bevölkerungsbilanz | **116**

METHODEN

Die Bevölkerungsfortschreibung wird in Abstimmung mit dem städtischen Personenmeldeamt (PMA) angewendet, indem die Bevölkerungsentwicklung laufend durch deren Elemente (Geburten, Sterbefälle, Zuzug, Wegzug usw.) verfolgt wird. Die im Jahrbuch aufgeführten Bevölkerungsangaben sind Ergebnisse dieser Fortschreibung am Jahres- bzw. Monatsende.

Die Wohnbevölkerung wird wie bei den Volkszählungen nach dem wirtschaftlichen Wohnsitzbegriff gezählt. Darunter versteht man sämtliche Personen, die hier mit der Absicht eines Aufenthaltes von mindestens sechs Monaten wohnen und deren Schwerpunkt der Lebensbeziehungen, der Erwerbsarbeit oder des Studiums sich in Zürich befindet (inklusive so genannte Wochenaufenthalter bzw. Wochenaufenthalterinnen).

Die kantonale und eidgenössische Bevölkerungsfortschreibung beruht demgegenüber auf dem zivilrechtlichen Wohnsitzbegriff, nach welchem Personen zur Wohnbevölkerung jener Gemeinde gehören, in der ihr Heimatschein hinterlegt ist. Dies ungeachtet, ob die Personen sich in dieser Gemeinde tatsächlich aufhalten bzw. von dort aus ihrem Beruf nachgehen oder eine Schule besuchen. Dadurch können die für die Stadt Zürich in kantonalen oder eidgenössischen statistischen Publikationen veröffentlichten Ergebnisse der Fortschreibung von den durch Statistik Stadt Zürich ausgewiesenen abweichen.

GLOSSAR

Alter

Vollendete Jahre, d. h. Alter am letzten Geburtstag. Das ausgewiesene Alter ist daher im Durchschnitt etwa ein halbes Jahr kleiner als das effektive.

Konfession

Erfasst wurde die angegebene oder gegenüber dem Personenmeldeamt (PMA) erklärte Zugehörigkeit zu einer Kirche, Religions- oder Weltanschauungsgemeinschaft.

Eheschliessungen, Ehescheidungen und Ehelösungen

Die Angaben beruhen auf Meldungen des Zivilstandsamtes und des Personenmeldeamtes. Alle Angaben beziehen sich auf die nach dem wirtschaftlichen Wohnsitzbegriff definierte Wohnbevölkerung, bei den Eheschliessungen gemäss dem jeweiligen Stand der Ehepartner vor der Eheschliessung. Die Daten können von denjenigen abweichen, die für die Stadt Zürich in kantonalen oder eidgenössischen statistischen Publikationen ausgewiesen werden, da jene auf dem zivilrechtlichen Wohnsitzbegriff beruhen.

Geborene

Die Angaben beruhen auf Meldungen des Zivilstandsamtes. Geborene gelten als lebend geboren, wenn sie nach völligem Austritt aus dem Mutterleib atmen oder mindestens Herzschläge aufweisen; andernfalls gelten sie als tot geboren. Fehlgeburten sind nicht meldepflichtig und werden vom Zivilstandsamt nicht registriert.

Ehelichkeit

Die aus praktischen Gründen verwendeten Bezeichnungen eheliche und ausser-eheliche Kinder stehen für die im Art. 252–327 ZGB verwendeten Begriffe Kinder verheirateter Eltern bzw. Kinder unverheirateter Eltern.

Familie

Darunter fallen Ehepaare ohne Kinder, Ehepaare mit Kind(ern) sowie alleinerziehende Elternteile mit Kind(ern).

Legitimationen

Es werden ausschliesslich Anerkennungen von Kindern durch Heirat ausgewiesen und aus praktischen Gründen weiterhin unter der früheren Bezeichnung Legitimationen geführt.

Einbürgerungen

Die Angaben zu den ins Stadtzürcher Bürgerrecht aufgenommenen, in der Stadt Zürich wohnhaften Personen beruhen auf Meldungen der Stadtkanzlei.

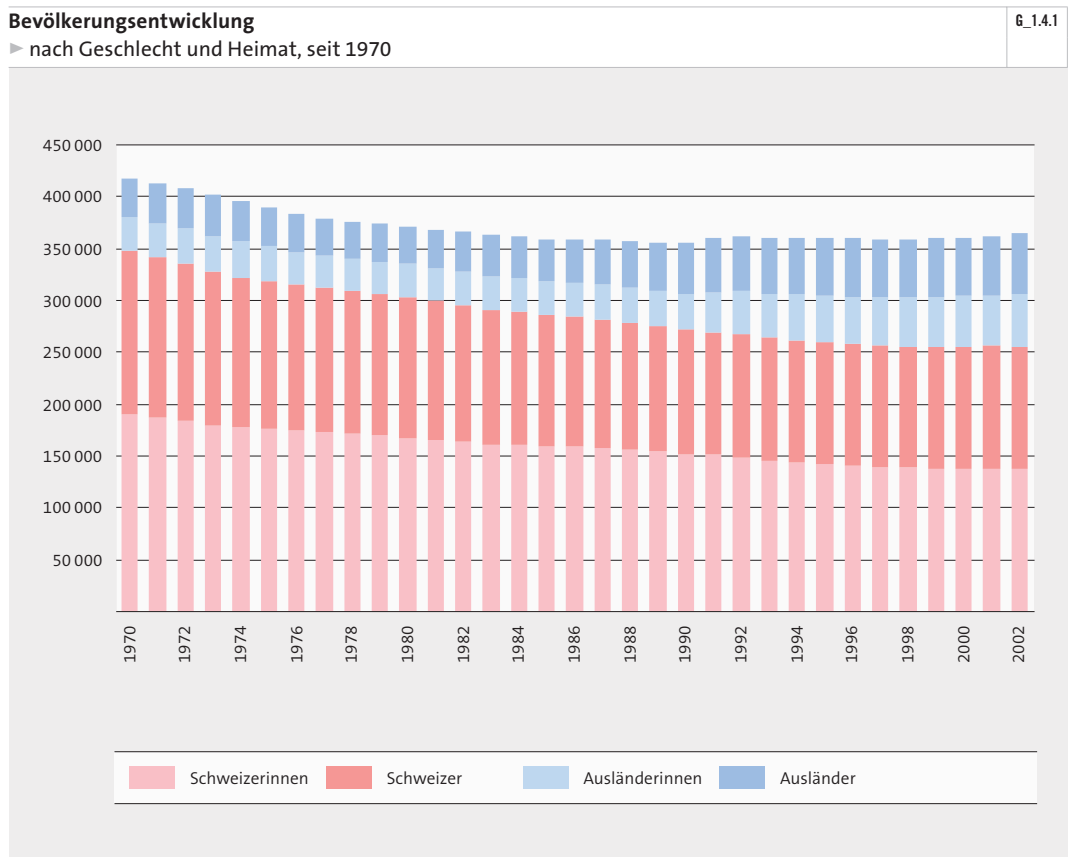
Zu-, Weg- und Umzüge

Die Angaben beruhen auf Meldungen des Personenmeldeamtes.

1.4 Bevölkerungsbestand

Die Zahl der Einwohnerinnen und Einwohner der Stadt Zürich hat sich per 31. Dezember 2002 um 2516 auf 364 558 erhöht (+0,7%). Damit wird seit 1997 ein stetiger Bevölkerungszuwachs verzeichnet. Die Zahl der Schweizer Bevölkerung hat 2002 allerdings leicht abgenommen (-196). Der Bevölkerungsanstieg ist also in der höheren Zahl der Ausländerinnen und Ausländer begründet (+2712). Der Ausländeranteil beträgt 29,8%.

☞ Weitere Daten zum Bevölkerungsbestand siehe Agglomeration (Kapitel 20) und Metropolitanraum (Kapitel 21).



Wohnbevölkerung nach Geschlecht und Heimat seit 1934

► Bevölkerungsbestand



T_1.4.0

Jahr	Im Ganzen	Schweizerinnen und Schweizer			Ausländerinnen und Ausländer			Ausländer(innen) anteil (%)
		zusammen	Frauen	Männer	zusammen	Frauen	Männer	
1934	315 864	278 698	147 867	130 831	37 166	22 804	14 362	11,8
1935	317 157	281 847	150 146	131 701	35 310	21 797	13 513	11,1
1940	334 026	305 417	163 711	141 706	28 609	16 943	11 666	8,6
1945	357 381	333 075	178 313	154 762	24 306	14 326	9 980	6,8
1950	389 573	357 874	190 383	167 491	31 699	20 141	11 558	8,1
1955	417 351	380 692	203 609	177 083	36 659	21 339	15 320	8,8
1960	437 273	384 482	206 646	177 836	52 791	26 097	26 694	12,1
1962	440 180	376 285	202 952	173 333	63 895	29 798	34 097	14,5
1965	433 865	366 623	198 414	168 209	67 242	30 601	36 641	15,5
1966	431 533	364 187	197 374	166 813	67 346	30 590	36 756	15,6
1967	430 594	361 065	195 786	165 279	69 529	30 953	38 576	16,1
1968	430 155	357 420	194 088	163 332	72 735	32 313	40 422	16,9
1969	425 117	353 643	192 303	161 340	71 474	32 783	38 691	16,8
1970	417 972	348 028	189 712	158 316	69 944	32 389	37 555	16,7
1971	412 169	342 244	187 149	155 095	69 925	32 596	37 329	17,0
1972	407 647	335 608	184 020	151 588	72 039	33 708	38 331	17,7
1973	401 577	327 961	180 137	147 824	73 616	34 292	39 324	18,3
1974	396 261	322 198	177 482	144 716	74 063	34 573	39 490	18,7
1975	389 613	319 071	175 954	143 117	70 542	32 832	37 710	18,1
1976	382 999	315 487	174 170	141 317	67 512	31 119	36 393	17,6
1977	379 635	313 131	172 863	140 268	66 504	30 633	35 871	17,5
1978	376 447	309 766	171 440	138 326	66 681	30 640	36 041	17,7
1979	374 221	306 376	169 874	136 502	67 845	31 011	36 834	18,1
1980	370 618	303 662	167 742	135 920	66 956	31 275	35 681	18,1
1981	368 171	299 384	165 566	133 818	68 787	31 749	37 038	18,7
1982	366 340	294 956	163 470	131 486	71 384	32 462	38 922	19,5
1983	363 652	290 990	161 445	129 545	72 662	32 392	40 270	20,0
1984	361 493	289 085	160 650	128 435	72 408	32 150	40 258	20,0
1985	359 084	286 372	159 216	127 156	72 712	32 037	40 675	20,2
1986	358 873	284 831	158 685	126 146	74 042	32 396	41 646	20,6
1987	358 042	281 991	157 416	124 575	76 051	32 772	43 279	21,2
1988	357 360	279 120	156 109	123 011	78 240	33 358	44 882	21,9
1989	355 901	275 221	154 030	121 191	80 680	33 981	46 699	22,7
1990	356 352	271 579	152 050	119 529	84 773	35 344	49 429	23,8
1991	360 875	269 610	150 950	118 660	91 265	37 640	53 625	25,3
1992	361 488	267 985	148 737	119 248	93 503	40 647	52 856	25,9
1993	360 898	264 041	146 119	117 922	96 857	42 777	54 080	26,8
1994	360 848	261 550	144 308	117 242	99 298	44 231	55 067	27,5
1995	360 826	259 361	142 626	116 735	101 465	45 759	55 706	28,1
1996	359 648	257 600	140 937	116 663	102 048	46 203	55 845	28,4
1997	358 594	256 039	139 617	116 422	102 555	46 499	56 056	28,6
1998	359 073	255 523	138 977	116 546	103 550	47 067	56 483	28,8
1999	360 704	255 185	138 286	116 899	105 519	48 358	57 161	29,3
2000	360 980	255 576	138 059	117 517	105 404	48 487	56 917	29,2
2001	362 042	255 953	137 777	118 176	106 089	48 889	57 200	29,3
2002	364 558	255 757	137 194	118 563	108 801	50 243	58 558	29,8

Der Höchststand der Wohnbevölkerung der Stadt Zürich war Ende Juli 1962 mit 445 314 Einwohnern.

Wohnbevölkerung

► nach Altersklasse, 2002



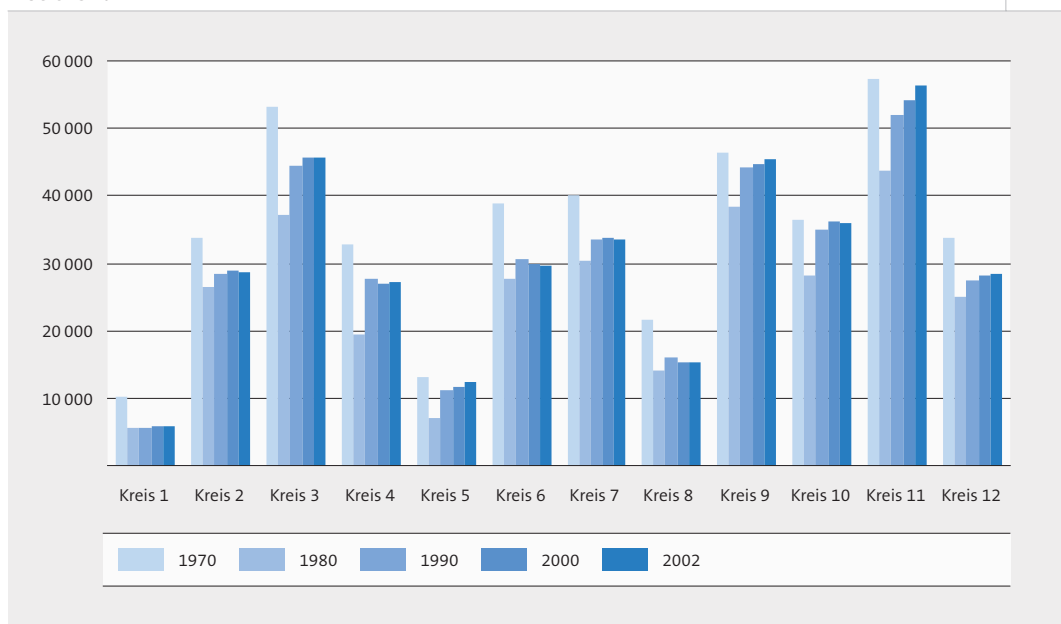
T_1.4.1

Altersklasse	Wohnbevölkerung			Schweizerinnen und Schweizer			Ausländerinnen und Ausländer		
	im Ganzen	Frauen	Männer	zusammen	Frauen	Männer	zusammen	Frauen	Männer
Im Ganzen	364 558	187 437	177 121	255 757	137 194	118 563	108 801	50 243	58 558
0–4	15 609	7 575	8 034	8 870	4 295	4 575	6 739	3 280	3 459
5–9	13 837	6 702	7 135	8 029	3 857	4 172	5 808	2 845	2 963
10–14	13 842	6 717	7 125	8 745	4 277	4 468	5 097	2 440	2 657
15–19	14 403	7 030	7 373	9 809	4 948	4 861	4 594	2 082	2 512
20–24	26 289	13 360	12 929	18 023	9 321	8 702	8 266	4 039	4 227
25–29	37 398	17 953	19 445	23 242	11 070	12 172	14 156	6 883	7 273
30–34	37 003	17 155	19 848	22 121	10 277	11 844	14 882	6 878	8 004
35–39	33 126	15 348	17 778	20 458	9 802	10 656	12 668	5 546	7 122
40–44	27 031	13 133	13 898	17 803	9 214	8 589	9 228	3 919	5 309
45–49	23 450	11 750	11 700	16 222	8 610	7 612	7 228	3 140	4 088
50–54	21 612	10 943	10 669	15 681	8 423	7 258	5 931	2 520	3 411
55–59	20 089	10 283	9 806	15 502	8 367	7 135	4 587	1 916	2 671
60–64	16 595	8 904	7 691	12 682	7 164	5 518	3 913	1 740	2 173
65–69	15 098	8 599	6 499	12 528	7 378	5 150	2 570	1 221	1 349
70–74	15 162	9 150	6 012	13 609	8 371	5 238	1 553	779	774
75–79	13 919	8 748	5 171	13 052	8 218	4 834	867	530	337
80–84	10 233	6 783	3 450	9 817	6 517	3 300	416	266	150
85–89	6 085	4 360	1 725	5 919	4 246	1 673	166	114	52
90–94	3 030	2 327	703	2 927	2 244	683	103	83	20
95 und älter	747	617	130	718	595	123	29	22	7

Bevölkerungsentwicklung in den einzelnen Stadtkreisen

► seit 1970

G_1.4.2



Wohnbevölkerung

► nach Stadtquartier, 2002

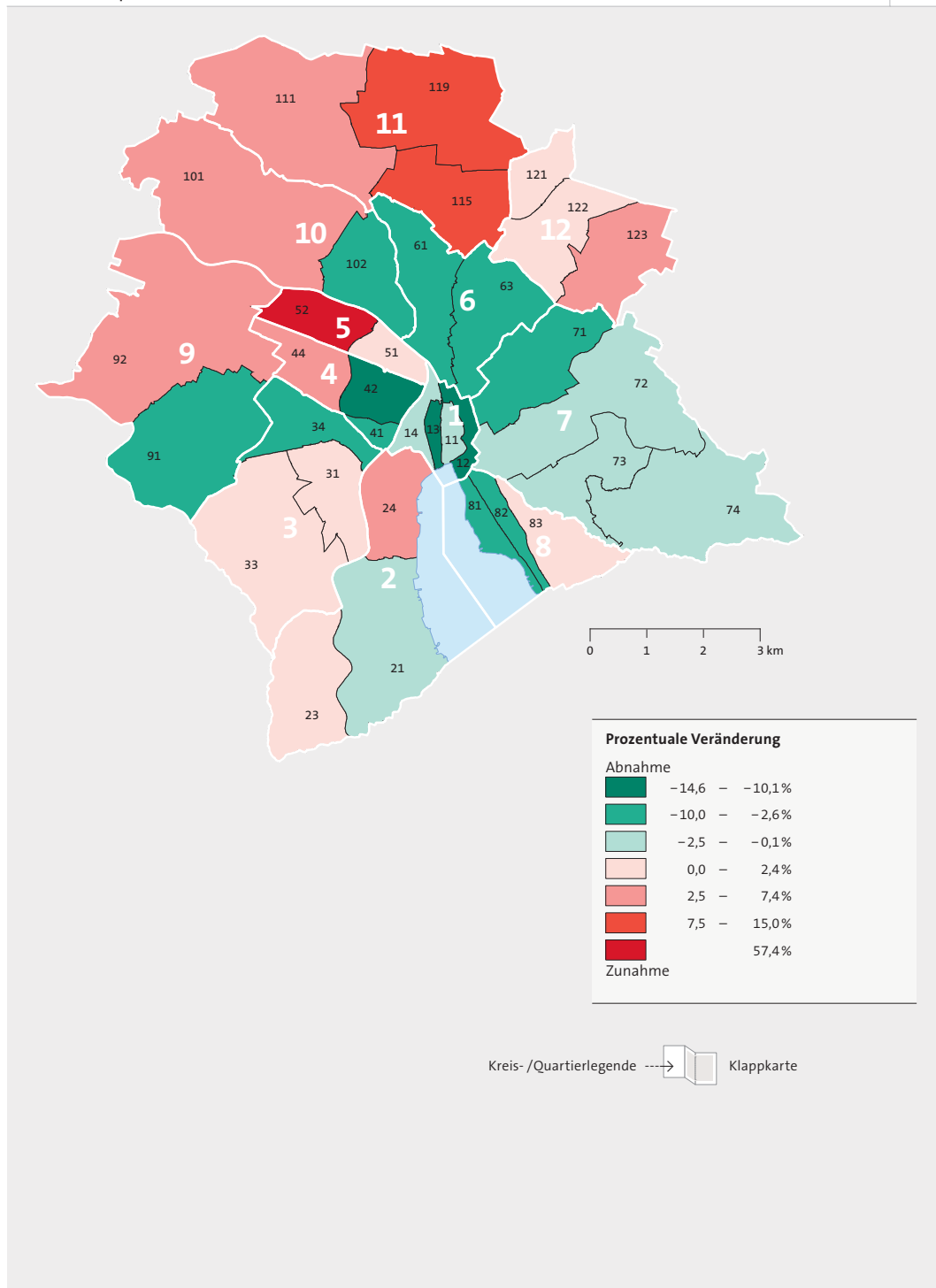
T_1.4.3

	Im Ganzen	Schweizerinnen und Schweizer			Ausländerinnen und Ausländer			Ausländer- (innen)anteil (%)	
		zusammen	Frauen	Männer	zusammen	Frauen	Männer		
1992	361 488	267 985	148 737	119 248	93 503	40 647	52 856	25,9	
2001	362 042	255 953	137 777	118 176	106 089	48 889	57 200	29,2	
Ganze Stadt	2002	364 558	255 757	137 194	118 563	108 801	50 243	58 558	29,3
Kreis 1		5 715	4 478	2 142	2 336	1 237	470	767	21,6
Rathaus		3 128	2 475	1 155	1 320	653	255	398	20,9
Hochschulen		727	540	272	268	187	56	131	25,7
Lindenhof		950	781	385	396	169	71	98	17,8
City		910	682	330	352	228	88	140	25,1
Kreis 2		28 731	22 057	12 076	9 981	6 674	3 171	3 503	23,2
Wollishofen		15 771	12 170	6 835	5 335	3 601	1 730	1 871	22,8
Leimbach		4 681	3 626	1 942	1 684	1 055	523	532	22,5
Enge		8 279	6 261	3 299	2 962	2 018	918	1 100	24,4
Kreis 3		45 730	30 770	16 535	14 235	14 960	6 889	8 071	32,7
Alt-Wiedikon		14 811	9 876	5 167	4 709	4 935	2 271	2 664	33,3
Friesenberg		10 188	7 826	4 279	3 547	2 362	1 066	1 296	23,2
Sihlfeld		20 731	13 068	7 089	5 979	7 663	3 552	4 111	37,0
Kreis 4		27 153	15 314	7 517	7 797	11 839	5 318	6 521	43,6
Werd		3 850	2 534	1 248	1 286	1 316	570	746	34,2
Langstrasse		10 447	6 082	2 685	3 397	4 365	1 888	2 477	41,8
Hard		12 856	6 698	3 584	3 114	6 158	2 860	3 298	47,9
Kreis 5		12 416	7 566	3 334	4 232	4 850	2 005	2 845	39,1
Gewerbeschule		9 900	5 748	2 550	3 198	4 152	1 708	2 444	41,9
Escher Wyss		2 516	1 818	784	1 034	698	297	401	27,7
Kreis 6		29 588	22 863	12 463	10 400	6 725	3 143	3 582	22,7
Unterstrass		19 863	15 334	8 414	6 920	4 529	2 076	2 453	22,8
Oberstrass		9 725	7 529	4 049	3 480	2 196	1 067	1 129	22,6
Kreis 7		33 442	27 081	15 322	11 759	6 361	3 111	3 250	19,0
Fluntern		7 069	5 527	3 085	2 442	1 542	762	780	21,8
Hottingen		10 021	7 969	4 456	3 513	2 052	988	1 064	20,5
Hirslanden		6 781	5 562	3 206	2 356	1 219	607	612	18,0
Witikon		9 571	8 023	4 575	3 448	1 548	754	794	16,2
Kreis 8		15 348	11 500	6 222	5 278	3 848	1 790	2 058	25,1
Seefeld		5 122	3 711	1 958	1 753	1 411	600	811	27,5
Mühlebach		5 450	4 285	2 337	1 948	1 165	547	618	21,4
Weinegg		4 776	3 504	1 927	1 577	1 272	643	629	26,6
Kreis 9		45 445	30 555	16 644	13 911	14 890	6 828	8 062	32,8
Albisrieden		16 669	12 648	7 094	5 554	4 021	1 839	2 182	24,1
Altstetten		28 776	17 907	9 550	8 357	10 869	4 989	5 880	37,8
Kreis 10		36 065	27 189	14 799	12 390	8 876	4 199	4 677	24,6
Höngg		20 570	16 638	9 046	7 592	3 932	1 855	2 077	19,1
Wipkingen		15 495	10 551	5 753	4 798	4 944	2 344	2 600	31,9
Kreis 11		56 455	37 979	20 051	17 928	18 476	8 510	9 966	32,7
Affoltern		18 705	13 063	7 021	6 042	5 642	2 545	3 097	30,2
Oerlikon		18 778	12 571	6 598	5 973	6 207	2 855	3 352	33,1
Seebach		18 972	12 345	6 432	5 913	6 627	3 110	3 517	34,9
Kreis 12		28 470	18 405	10 089	8 316	10 065	4 809	5 256	35,4
Saatlen		6 663	4 659	2 508	2 151	2 004	945	1 059	30,1
Schwamendingen-Mitte		10 373	6 312	3 486	2 826	4 061	1 943	2 118	39,1
Hirzenbach		11 434	7 434	4 095	3 339	4 000	1 921	2 079	35,0

Prozentuale Veränderung der Wohnbevölkerung

K_1.4.1

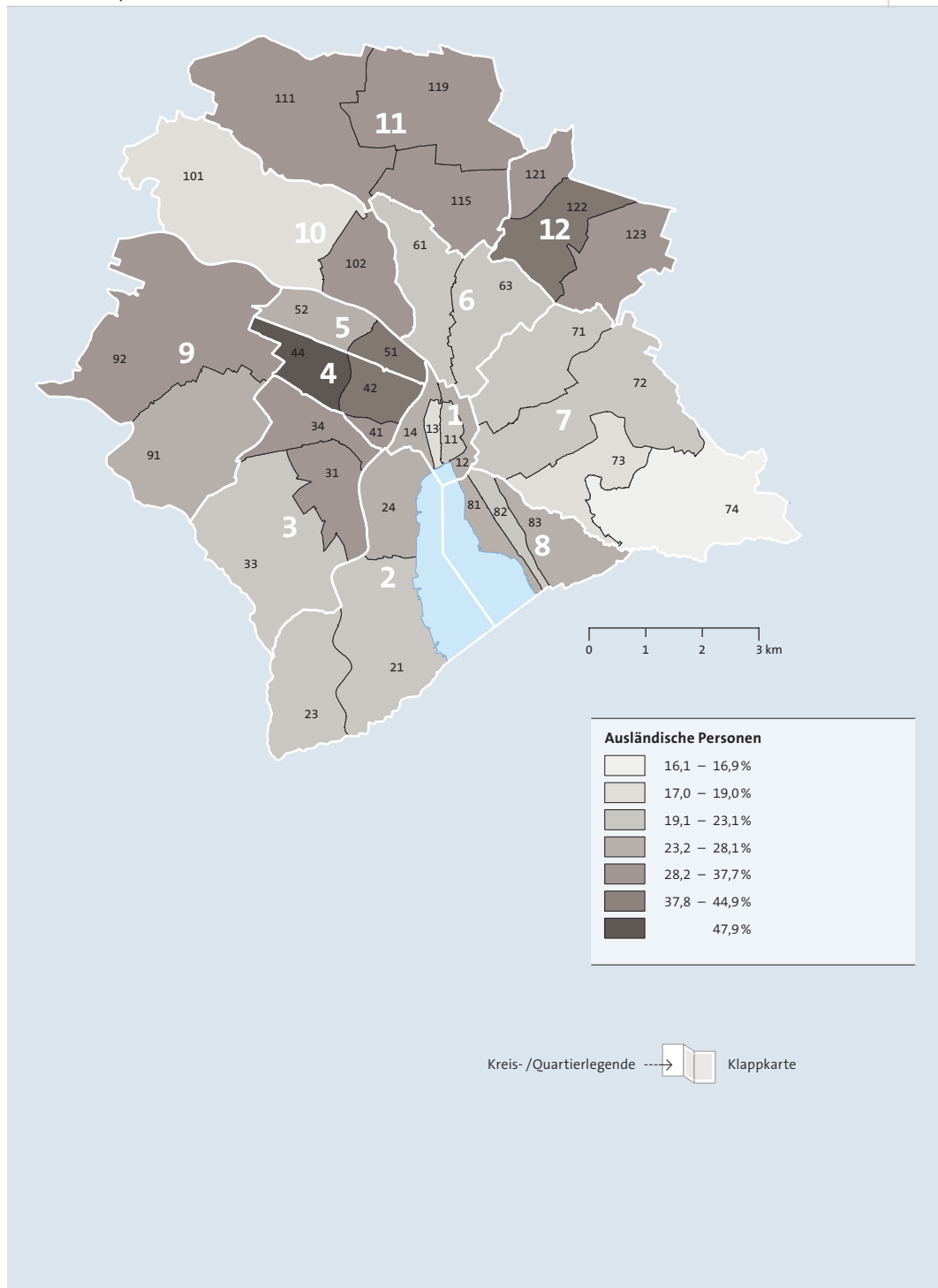
► nach Stadtquartier, 1992–2002



Prozentualer Anteil ausländischer Personen

K_1.4.2

► nach Stadtquartier, 2002



Wohnbevölkerung

► nach Altersklasse und Stadtquartier, 2002



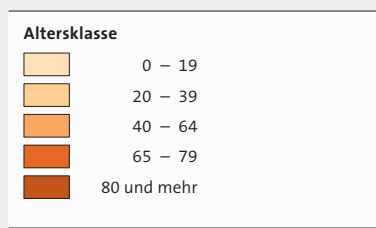
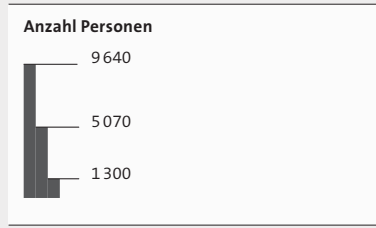
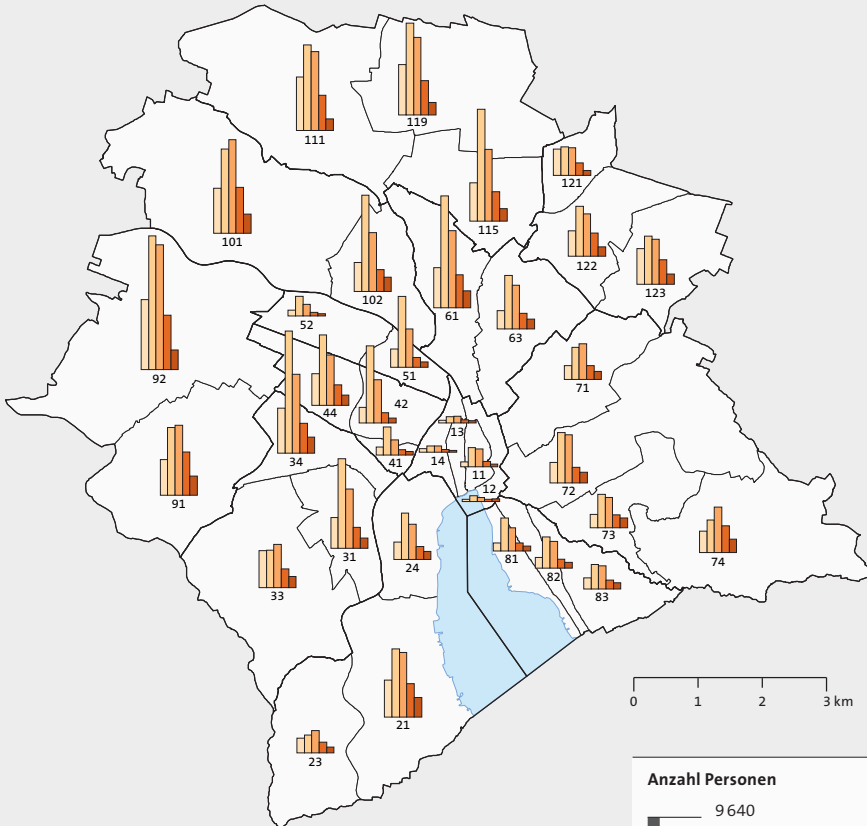
T_1.4.5

	Im Ganzen	Altersklasse				
		0–19	20–39	40–64	65–79	80 und mehr
Ganze Stadt	364 558	57 691	133 816	108 777	44 179	20 095
Kreis 1	5 715	562	2 297	2 084	510	262
Rathaus	3 128	263	1 304	1 191	277	93
Hochschulen	727	69	320	182	64	92
Lindenhof	950	77	342	379	103	49
City	910	153	331	332	66	28
Kreis 2	28 731	4 737	9 363	8 639	3 871	2 121
Wollishofen	15 771	2 598	4 882	4 626	2 333	1 332
Leimbach	4 681	961	1 191	1 533	682	314
Enge	8 279	1 178	3 290	2 480	856	475
Kreis 3	45 730	7 895	17 828	12 900	4 719	2 388
Alt-Wiedikon	14 811	2 136	6 429	4 196	1 404	646
Friesenberg	10 188	2 588	2 616	3 047	1 253	684
Sihlfeld	20 731	3 171	8 783	5 657	2 062	1 058
Kreis 4	27 153	3 715	12 468	7 630	2 281	1 059
Werd	3 850	477	1 938	996	273	166
Langstrasse	10 447	1 034	5 501	3 053	620	239
Hard	12 856	2 204	5 029	3 581	1 388	654
Kreis 5	12 416	1 532	6 375	3 445	747	317
Gewerbeschule	9 900	1 236	5 070	2 713	603	278
Escher Wyss	2 516	296	1 305	732	144	39
Kreis 6	29 588	4 053	11 847	8 595	3 336	1 757
Unterstrass	19 863	2 836	8 056	5 508	2 314	1 149
Oberstrass	9 725	1 217	3 791	3 087	1 022	608
Kreis 7	33 442	4 605	10 383	11 212	4 572	2 670
Fluntern	7 069	919	2 231	2 512	902	505
Hottingen	10 021	1 381	3 556	3 389	1 017	678
Hirslanden	6 781	874	2 352	2 101	833	621
Witikon	9 571	1 431	2 244	3 210	1 820	866
Kreis 8	15 348	1 835	6 133	4 959	1 556	865
Seefeld	5 122	490	2 312	1 585	489	246
Mühlebach	5 450	654	2 142	1 818	535	301
Weinegg	4 776	691	1 679	1 556	532	318
Kreis 9	45 445	7 465	14 484	13 999	6 892	2 605
Albisrieden	16 669	2 489	4 844	5 004	3 032	1 300
Altstetten	28 776	4 976	9 640	8 995	3 860	1 305
Kreis 10	36 065	5 208	12 966	10 908	4 743	2 240
Höngg	20 570	3 197	6 060	6 735	3 269	1 309
Wipkingen	15 495	2 011	6 906	4 173	1 474	931
Kreis 11	56 455	10 083	20 777	16 344	6 892	2 359
Affoltern	18 705	3 781	6 108	5 635	2 445	736
Oerlikon	18 778	2 714	8 064	5 144	2 053	803
Seebach	18 972	3 588	6 605	5 565	2 394	820
Kreis 12	28 470	6 001	8 895	8 062	4 060	1 452
Saatlen	6 663	1 790	1 955	1 891	779	248
Schwamendingen-Mitte	10 373	1 725	3 517	2 988	1 585	558
Hirzenbach	11 434	2 486	3 423	3 183	1 696	646

Wohnbevölkerung

K_1.4.3

► nach Altersklasse und Stadtquartier, 2002



Kreis-/Quartierlegende Klappkarte

Protestantische Wohnbevölkerung

► nach Kirchgemeinde



T_1.4.11

	1992	2001	2002
Ganze Stadt	132 775	110 801	109 027
Affoltern	7 663	6 050	5 865
Albisrieden	6 341	5 106	4 983
Altstetten	10 079	7 728	7 466
Aussersihl	3 306	3 065	3 033
Balgrist	2 006	1 805	1 813
Enge	2 789	2 341	2 389
Fluntern	3 313	2 784	2 679
Fraumünster	199	190	175
Friesenberg	4 307	3 408	3 306
Grossmünster	1 467	1 267	1 214
Hard	3 432	2 486	2 408
Hirzenbach	3 532	2 809	2 726
Höngg	8 751	7 953	7 850
Hottingen	3 543	3 106	3 117
Im Gut	2 828	2 151	2 117
Industriequartier	2 506	2 753	2 889
Leimbach	2 071	1 723	1 688
Matthäus	1 544	1 197	1 161
Neumünster	6 531	5 679	5 616
Oberstrass	3 639	3 247	3 214
Oerlikon	5 998	5 192	5 127
Paulus	3 034	2 571	2 511
Predigern	1 012	895	881
Saatlen	2 712	1 989	1 969
St. Peter	626	548	536
Schwamendingen	4 441	3 421	3 290
Seebach	6 643	5 205	5 334
Sihlfeld	3 341	2 763	2 739
Unterstrass	2 688	2 446	2 368
Wiedikon	5 320	4 591	4 572
Wipkingen	5 930	4 998	4 919
Witikon	4 599	4 067	3 990
Wollishofen	6 584	5 267	5 082

Römisch-katholische Wohnbevölkerung

► nach Pfarrei bzw. Kirchgemeinde

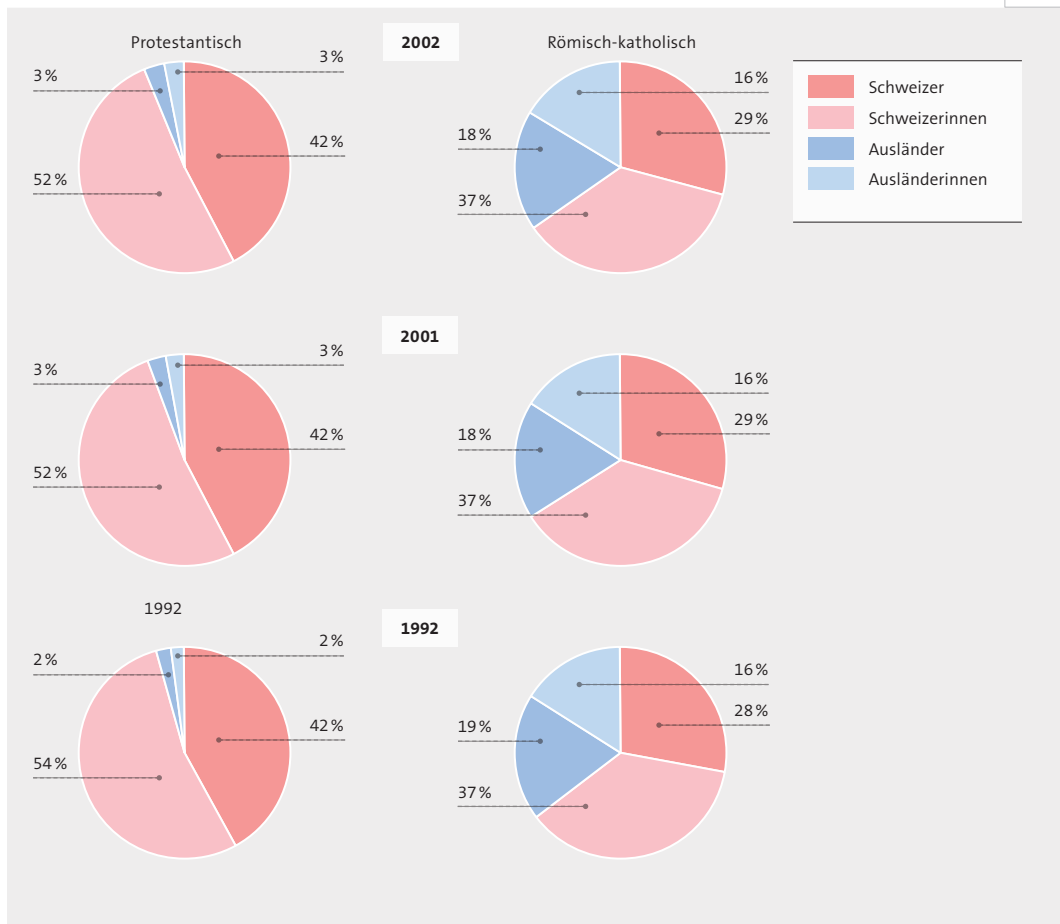


T_1.4.12

	1992	2001	2002
Ganze Stadt	137 444	123 085	123 217
Allerheiligen	3 722	3 635	3 723
Bruder Klaus	4 957	4 534	4 575
Dreikönigen	2 816	2 539	2 583
Erlöser	3 571	3 136	3 065
Guthirt	6 805	5 700	5 693
Heilig Geist	6 573	6 665	6 595
Heilig Kreuz	12 251	11 316	11 243
Liebfrauen	6 931	5 813	5 748
Maria-Hilf	1 585	1 545	1 527
Maria-Lourdes	6 980	6 498	6 832
Oerlikon	7 813	7 407	7 497
St. Anton	6 847	6 221	6 149
St. Felix und Regula	5 873	4 977	4 980
St. Franziskus	5 589	5 231	5 158
St. Gallus	8 183	7 475	7 494
St. Josef	5 134	3 996	4 086
St. Katharina	5 350	5 174	5 071
St. Konrad	6 737	6 370	6 340
St. Martin	1 578	1 469	1 463
St. Peter und Paul	7 432	5 584	5 670
St. Theresia	4 506	4 260	4 271
Wiedikon	13 222	10 703	10 589
Witikon	2 989	2 837	2 865

Protestantische bzw. Römisch-katholische Wohnbevölkerung

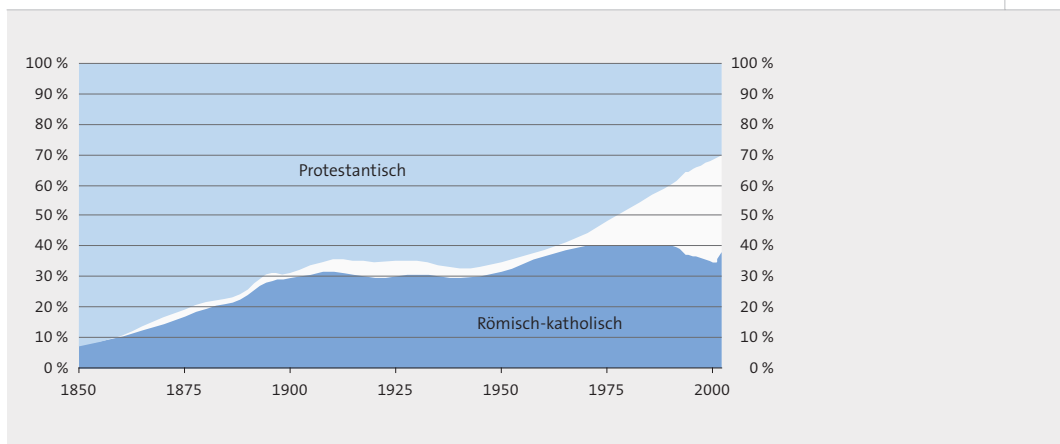
G_1.4.3



Entwicklung der Konfessionszugehörigkeit

G_1.4.4

▶ seit 1850



Schweizerinnen und Schweizer

► nach Aufenthaltsart und Stadtkreis, 2002



T_1.4.30a

		Schweizerinnen und Schweizer				
		zusammen	Stadt- bürger/ -innen	Nieder- gelassene	Wochenauf- enthalter/ -innen	übrige ¹
Ganze Stadt	2001	255 953	100 109	137 344	18 070	430
	2002	255 757	99 464	138 174	17 736	383
	Kreis 1	4 478	1 464	2 532	463	19
	Kreis 2	22 057	9 121	11 933	994	9
	Kreis 3	30 770	11 766	16 684	2 287	33
	Kreis 4	15 314	4 361	9 225	1 698	30
	Kreis 5	7 566	1 888	4 807	857	14
	Kreis 6	22 863	8 212	12 378	2 255	18
	Kreis 7	27 081	10 882	14 589	1 522	88
	Kreis 8	11 500	3 949	6 609	893	49
	Kreis 9	30 555	13 940	15 470	1 098	47
	Kreis 10	27 189	10 882	14 674	1 611	22
	Kreis 11	37 979	15 093	19 721	3 152	13
Kreis 12	18 405	7 906	9 552	906	41	

1 Nebenniederlasser/-innen, Gäste sowie unbekannte Aufenthaltskategorie.

Ausländerinnen und Ausländer

► nach Aufenthaltsart und Stadtkreis, 2002



T_1.4.30b

		Ausländerinnen und Ausländer					
		zusammen	Niederge- lassene ¹ (Ausweis C)	Jahresaufent- halter/-innen (B) ¹	Flüchtlinge (vorläufige Aufnahme), Asylsuchende	Kurzaufent- halter/ -innen	übrige ³
Ganze Stadt	2001	106 089	68 470	27 929	5 707	3 104	879
	2002	108 801	68 894	30 147	5 227	3 714	819
	Kreis 1	1 237	526	483	39	179	10
	Kreis 2	6 674	3 946	2 105	242	337	44
	Kreis 3	14 960	9 410	4 018	939	480	113
	Kreis 4	11 839	7 712	2 840	709	448	130
	Kreis 5	4 850	3 013	1 179	430	197	31
	Kreis 6	6 725	3 863	2 338	121	374	29
	Kreis 7	6 361	3 393	2 472	94	348	54
	Kreis 8	3 848	1 973	1 363	225	263	24
	Kreis 9	14 890	10 471	3 343	607	338	131
	Kreis 10	8 876	5 434	2 528	591	269	54
	Kreis 11	18 476	11 865	5 170	922	375	144
Kreis 12	10 065	7 288	2 308	308	106	55	

1 Einschliesslich anerkannte Flüchtlinge mit Ausweis C bzw. B.

2 Saisoniers (Ausweis A), Nebenniederlasser/-innen, Gäste sowie unbekannte Aufenthaltskategorie.

Schweizerinnen und Schweizer

► nach Heimatkanton und Geschlecht, 2002

T_1.4.40

Heimatkantone	Im Ganzen	Weiblich	Männlich
Im Ganzen	255 757	137 194	118 563
Zürich	130 881	73 525	57 356
Bern	23 308	12 013	11 295
Luzern	9 878	4 934	4 944
Uri	1 430	704	726
Schwyz	4 206	2 172	2 034
Obwalden	940	484	456
Nidwalden	1 029	504	525
Glarus	2 577	1 343	1 234
Zug	1 658	839	819
Freiburg	2 014	977	1 037
Solothurn	4 189	2 115	2 074
Basel-Stadt	4 589	2 275	2 314
Basel-Land	2 688	1 344	1 344
Schaffhausen	3 042	1 645	1 397
Appenzell A.Rh.	3 207	1 698	1 509
Appenzell I.Rh.	1 234	605	629
St. Gallen	16 071	8 262	7 809
Graubünden	8 828	4 354	4 474
Aargau	15 756	8 301	7 455
Thurgau	7 340	3 872	3 468
Tessin	4 387	2 115	2 272
Waadt	1 729	870	859
Wallis	2 554	1 166	1 388
Neuenburg	931	477	454
Genf	671	298	373
Jura	620	302	318

Wohnbevölkerung

► nach Familientyp, Familienstellung und Stadtquartier, 2002

T.14.45

	Im Gesamten	Personen nach Familientyp und Familienstellung							übrige Personen ²	
		Ehepaar ohne Kinder		Ehepaar mit Kind(ern)		Elternteil mit Kind(ern)				
		Ehefrauen bzw. -männer	Ehefrauen bzw. -männer	Kinder ¹	Mütter	Kinder ¹	Väter	Kinder ¹		
1993	360 898	85 168	55 104	48 446	6 458	8 832	943	1 211	154 736	
2001	362 042	69 542	56 530	50 778	8 690	12 439	1 410	1 862	160 791	
Ganze Stadt	2002	364 558	68 748	56 658	50 744	8 960	12 837	1 524	1 988	163 099
Kreis 1		5 715	762	472	420	107	154	31	33	3 736
Rathaus		3 128	404	220	194	59	78	19	21	2 133
Hochschulen		727	98	60	48	9	13	1	1	497
Lindenhof		950	138	86	67	18	25	7	7	602
City		910	122	106	111	21	38	4	4	504
Kreis 2		28 731	5 800	4 424	4 115	695	1 019	151	208	12 319
Wollishofen		15 771	3 198	2 378	2 161	440	639	81	110	6 764
Leimbach		4 681	1 086	956	897	108	178	30	48	1 378
Enge		8 279	1 516	1 090	1 057	147	202	40	50	4 177
Kreis 3		45 730	7 386	7 228	6 859	1 235	1 802	217	293	20 710
Alt-Wiedikon		14 811	2 446	2 046	1 917	288	414	67	81	7 552
Friesenberg		10 188	1 674	2 282	2 302	350	595	55	88	2 842
Sihlfeld		20 731	3 266	2 900	2 640	597	793	95	124	10 316
Kreis 4		27 153	4 246	3 648	3 316	533	755	108	135	14 412
Werd		3 850	500	420	429	47	68	18	21	2 347
Langstrasse		10 447	1 562	992	867	159	215	36	42	6 574
Hard		12 856	2 184	2 236	2 020	327	472	54	72	5 491
Kreis 5		12 416	1 692	1 524	1 370	235	299	55	67	7 174
Gewerbeschule		9 900	1 354	1 228	1 097	190	250	40	50	5 691
Escher Wyss		2 516	338	296	273	45	49	15	17	1 483
Kreis 6		29 588	5 006	3 900	3 381	773	1 076	107	135	15 210
Unterstrass		19 863	3 354	2 634	2 304	566	787	82	105	10 031
Oberstrass		9 725	1 652	1 266	1 077	207	289	25	30	5 179
Kreis 7		33 442	6 728	4 714	4 127	726	1 025	151	196	15 775
Fluntern		7 069	1 498	996	878	123	172	33	41	3 328
Hottingen		10 021	1 584	1 332	1 173	222	315	52	72	5 271
Hirslanden		6 781	1 176	870	744	164	226	32	39	3 530
Witikon		9 571	2 470	1 516	1 332	217	312	34	44	3 646
Kreis 8		15 348	2 344	1 700	1 442	360	484	67	92	8 859
Seefeld		5 122	752	416	343	125	158	28	42	3 258
Mühlebach		5 450	790	576	481	143	194	22	29	3 215
Weinegg		4 776	802	708	618	92	132	17	21	2 386
Kreis 9		45 445	10 388	7 904	6 787	1 169	1 649	171	209	17 168
Albisrieden		16 669	4 088	2 602	2 232	446	596	51	62	6 592
Altstetten		28 776	6 300	5 302	4 555	723	1 053	120	147	10 576
Kreis 10		36 065	7 356	5 146	4 470	886	1 240	135	180	16 652
Höngg		20 570	4 912	3 212	2 804	499	724	77	106	8 236
Wipkingen		15 495	2 444	1 934	1 666	387	516	58	74	8 416
Kreis 11		56 455	11 242	10 098	9 082	1 400	2 067	221	283	22 062
Affoltern		18 705	3 820	3 904	3 518	509	757	82	105	6 010
Oerlikon		18 778	3 448	2 672	2 346	411	580	57	73	9 191
Seebach		18 972	3 974	3 522	3 218	480	730	82	105	6 861
Kreis 12		28 470	5 798	5 900	5 375	841	1 267	110	157	9 022
Saatlen		6 663	1 246	1 564	1 535	261	429	27	45	1 556
Schwamendingen-Mitte		10 373	2 238	1 840	1 572	262	369	40	50	4 002
Hirzenbach		11 434	2 314	2 496	2 268	318	469	43	62	3 464

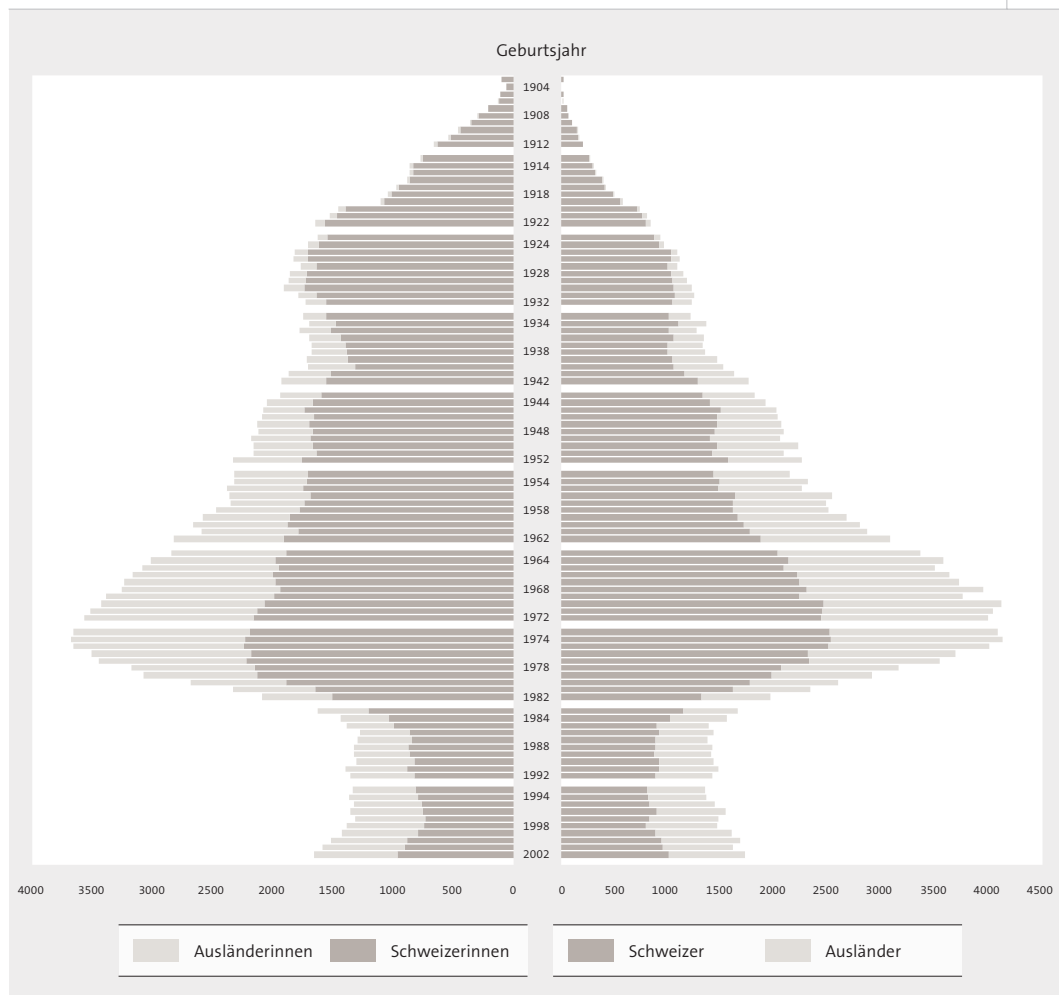
1 Kinder (ohne Altersbegrenzung), welche mit Mutter oder Vater oder beiden Eltern zusammen wohnen.

2 Personen, welche keinem der drei Familientypen zugeordnet werden können.

Altersverteilung der Wohnbevölkerung

G_1.4.5

► Ende 2002



Ausländerinnen und Ausländer

► nach Heimat, Geschlecht und Altersklasse, 2002



T_1.4.50a

Heimatstaat	Im Ganzen	Geschlecht		Altersklasse		
		weiblich	männlich	0–19	20–64	65 u. mehr
Im Ganzen	108 801	50 243	58 558	22 238	80 859	5 704
Europa	86 911	40 141	46 770	17 140	64 342	5 429
Afrika	4 193	1 576	2 617	1 108	3 059	26
Amerika	5 544	3 104	2 440	987	4 463	94
Asien	11 687	5 262	6 425	2 956	8 591	140
Australien	365	147	218	30	327	8

Ausländerinnen und Ausländer (Niedergelassene und Jahresaufenthalter)

T_1.4.51a

► nach ausgewähltem Heimatstaat, 2002

Ausgewählter Heimatstaat	Alle Kategorien			Niedergelassene C, anerk. Flüchtlinge (Ausweis C)			Jahresaufenthalter/-innen (B), Saisoniers (Ausweis A)		
	im Ganzen	weiblich	männlich	zusammen	weiblich	männlich	zusammen	weiblich	männlich
2001	106 089	48 889	57 200	67 608	30 794	36 814	27 098	13 137	13 961
2002	108 801	50 243	58 558	67 989	31 043	36 946	29 514	14 368	15 146
Europa	86 911	40 141	46 770	61 420	28 023	33 397	19 289	9 331	9 958
EWL-Länder ¹									
Deutschland	14 345	6 750	7 595	6 617	3 308	3 309	5 973	2 547	3 426
Frankreich	1 331	595	736	538	248	290	641	294	347
Griechenland	1 434	603	831	1 256	531	725	146	62	84
Grossbritannien	1 733	601	1 132	666	228	438	804	292	512
Italien	15 517	6 475	9 042	14 069	5 945	8 124	977	405	572
Liechtenstein	298	130	168	131	58	73	139	58	81
Niederlande	952	395	557	582	250	332	288	115	173
Österreich	3 203	1 485	1 718	2 171	1 067	1 104	733	312	421
Portugal	6 737	3 082	3 655	5 445	2 498	2 947	1 019	513	506
Spanien	6 125	2 790	3 335	5 588	2 510	3 078	388	221	167
übrige EWR-Länder	1 840	874	966	743	390	353	863	379	484
Übriges Europa									
Bosnien-Herzegowina	2 926	1 447	1 479	2 147	1 043	1 104	461	233	228
BR Jugoslawien	14 957	7 179	7 778	11 087	5 150	5 937	2 736	1 476	1 260
Kroatien	3 130	1 641	1 489	2 683	1 368	1 315	404	248	156
Mazedonien	3 163	1 429	1 734	2 346	975	1 371	732	418	314
Polen	497	296	201	213	113	100	224	154	70
Tschechische Republik	421	215	206	260	114	146	122	85	37
Türkei	5 650	2 529	3 121	4 048	1 818	2 230	1 324	611	713
Ungarn	530	261	269	300	114	186	188	129	59
übrige europäische Staaten	2 122	1 364	758	530	295	235	1 127	779	348
Aussereuropa	21 890	10 102	11 788	6 569	3 020	3 549	10 225	5 037	5 188
Brasilien	1 068	778	290	311	222	89	641	475	166
Indien	982	386	596	313	152	161	395	152	243
Sri Lanka	4 459	2 016	2 443	465	187	278	2 829	1 253	1 576
USA	1 407	622	785	507	206	301	722	340	382
übrige ausser-europäische Staaten	13 974	6 300	7 674	4 973	2 253	2 720	5 638	2 817	2 821

1 Europäischer Wirtschaftsraum (EWR).

Ausländerinnen und Ausländer (Flüchtlinge, Asylbewerber und Übrige)

► nach ausgewähltem Heimatstaat, 2002

T_1.4.51b

Ausgewählter Heimatstaat	Flüchtlinge, vorläufige Aufnahme			Asylbewerber/-innen			Übrige ¹		
	zusammen	weiblich	männlich	zusammen	weiblich	männlich	zusammen	weiblich	männlich
2001	3 550	1 726	1 824	2 157	638	1 519	5 676	2 594	3 082
2002	2 994	1 447	1 547	2 233	594	1 639	6 071	2 791	3 280
Bosnien-Herzegowina	241	131	110	54	21	33	23	19	4
BR Jugoslawien	579	281	298	354	153	201	201	119	82
Türkei	46	17	29	113	40	73	119	43	76
Afghanistan	63	14	49	91	20	71	2	1	1
Angola	180	94	86	94	32	62	3	2	1
Irak	77	20	57	230	38	192	–	–	–
Iran	43	17	26	66	16	50	18	11	7
Pakistan	6	2	4	63	5	58	12	–	12
Somalia	576	271	305	18	6	12	–	–	–
Sri Lanka	1 028	524	504	130	49	81	7	3	4
Übrige Staaten	155	76	79	1 020	214	806	5 686	2 593	3 093

1 Wochenaufenthalter/-innen, Nebenniederlasser/-innen, Kurzaufenthalter/-innen, Gäste sowie unbekanntere Aufenthaltskategorie.

Ausländerinnen und Ausländer

► nach Aufenthaltskategorie, Geschlecht und Altersklasse, 2002

T_1.4.52



Altersklasse	Alle Kategorien			Niedergelassene (Ausweis C) ¹			Jahresaufenthalter/-innen (B) ²			
	im Ganzen	weiblich	männlich	zusammen	weiblich	männlich	zusammen	weiblich	männlich	
2001	106 089	48 889	57 200	68 470	31 137	37 333	27 929	13 500	14 429	
2002	108 801	50 243	58 558	68 894	31 398	37 496	30 147	14 687	15 460	
0–4	6 739	3 280	3 459	4 569	2 207	2 362	1 559	784	775	
5–9	5 808	2 845	2 963	4 278	2 092	2 186	980	496	484	
10–14	5 097	2 440	2 657	3 977	1 897	2 080	639	329	310	
15–19	4 594	2 082	2 512	3 373	1 484	1 889	621	345	276	
20–24	8 266	4 039	4 227	3 563	1 570	1 993	3 006	1 724	1 282	
25–29	14 156	6 883	7 273	5 057	2 335	2 722	6 932	3 570	3 362	
30–34	14 882	6 878	8 004	6 270	2 983	3 287	7 224	3 354	3 870	
35–39	12 668	5 546	7 122	7 361	3 289	4 072	4 408	1 917	2 491	
40–44	9 228	3 919	5 309	6 463	2 756	3 707	2 245	993	1 252	
45–49	7 228	3 140	4 088	5 711	2 483	3 228	1 195	559	636	
50–54	5 931	2 520	3 411	5 114	2 162	2 952	645	299	346	
55–59	4 587	1 916	2 671	4 155	1 729	2 426	338	134	204	
60–64	3 913	1 740	2 173	3 675	1 630	2 045	154	62	92	
65–69	2 570	1 221	1 349	2 414	1 132	1 282	80	43	37	
70–74	1 553	779	774	1 450	713	737	49	29	20	
75–79	867	530	337	802	486	316	37	25	12	
80–84	416	266	150	378	240	138	24	17	7	
85–89	166	114	52	154	106	48	10	6	4	
90 und mehr	132	105	27	130	104	26	1	1	–	

1 Einschliesslich anerkannte Flüchtlinge mit Ausweis C bzw. B.

2 Saisonniers (Ausweis A), Nebenniederlasser/-innen, Gäste sowie unbekannte Aufenthaltskategorie.

T_1.4.52


Flüchtlinge (vorläufige Aufnahme), Asylsuchende
Kurzaufenthalter/-innen
Übrige²

zusammen	weiblich	männlich	zusammen	weiblich	männlich	zusammen	weiblich	männlich
5 707	2 364	3 343	3 104	1 419	1 685	879	469	410
5 227	2 041	3 186	3 714	1 674	2 040	819	443	376
538	252	286	43	18	25	30	19	11
517	240	277	16	7	9	17	10	7
453	200	253	3	2	1	25	12	13
480	186	294	70	38	32	50	29	21
603	147	456	966	538	428	128	60	68
631	215	416	1 376	678	698	160	85	75
682	261	421	614	240	374	92	40	52
566	240	326	264	67	197	69	33	36
331	120	211	153	33	120	36	17	19
184	61	123	97	19	78	41	18	23
87	29	58	60	14	46	25	16	9
36	24	12	25	5	20	33	24	9
42	21	21	9	3	6	33	24	9
35	18	17	5	2	3	36	26	10
19	12	7	9	7	2	26	18	8
13	9	4	2	1	1	13	9	4
7	4	3	2	2	–	5	3	2
2	2	–	–	–	–	–	–	–
–	–	1	–	–	–	–	–	–

1.5 Eheschliessungen und Ehelösungen

Im Jahr 2002 wurden 3574 Ehen von Paaren geschlossen, von welchen entweder die Frau, der Mann oder beide vor der Ehe zur Wohnbevölkerung der Stadt Zürich zählten; dieser Wert liegt um vierzig unter dem Vorjahreswert. Die Zahl der Ehescheidungen liegt dagegen wesentlich höher als im Jahr zuvor (1673 gegenüber 1107; dies entspricht einer Zunahme um 51,1%). Diese Steigerung ist im Wesentlichen darauf zurückzuführen, dass die Zahl der Scheidungen im Jahr 2000 auf Grund des neuen Scheidungsrechts massiv zurückgegangen ist und sich nun allmählich wieder auf dem üblichen Niveau einpendelt.

⇒ Weitere Daten zu Eheschliessungen
siehe Agglomeration (Kapitel 20).

Eheschliessende

► nach dem Wohnsitz, 2002

T_1.5.1a

	Eheschliessungen im Ganzen	Wohnsitz bei der Eheschliessung in Zürich		
		beide	nur Frau	nur Mann
1992	3 757	2 094	770	893
2001	3 614	2 244	553	817
2002	3 574	2 286	531	757

Eheschliessende

► nach der Heimat, 2002

T_1.5.1b

		Heimat des Mannes vor der Ehe													
		im Ganzen	Schweiz	Deutschland	Italien	Jugoslawien	Portugal	Türkei	übriges Europa	Afrika	Amerika	Bangla Desh	Sri Lanka	übriges Asien	übriges Ausland
Heimat der Frau vor der Ehe	im Ganzen	3574	1715	217	148	196	52	196	367	172	164	61	93	162	31
	Schweiz	1683	939	86	60	35	4	100	119	115	103	29	5	69	19
	Deutschland	190	88	81	1	1	–	1	7	3	5	–	–	2	1
	Italien	69	15	3	40	1	1	–	4	1	2	–	–	2	–
	Jugoslawien	182	28	1	1	123	–	1	22	–	1	1	–	2	2
	Portugal	51	5	–	–	–	37	–	3	–	2	1	–	3	–
	Türkei	122	36	1	–	–	–	78	4	–	–	–	–	2	1
	übriges Europa	492	220	15	18	32	1	5	173	6	11	1	–	6	4
	Afrika	128	71	2	4	1	–	–	3	44	–	–	–	–	–
	Amerika	273	153	13	17	2	8	8	21	2	38	7	–	4	–
	Bangla Desh	17	4	–	–	–	–	–	–	–	–	13	–	–	–
	Sri Lanka	80	3	–	–	–	–	–	–	–	–	–	77	–	–
	übriges Asien	262	147	15	5	1	1	3	8	–	1	7	1	70	3
	übriges Ausland	25	6	–	2	–	–	–	3	1	–	–	10	2	1

Eheschliessende

► nach dem Zivilstand, 2002

T_1.5.1d

		Zivilstand des Mannes vor der Ehe			
		im Ganzen	ledig	geschieden	verwitwet
Zivilstand der Frau vor der Ehe	im Ganzen	3 574	2 870	678	26
	ledig	2 872	2 446	420	6
	geschieden	664	404	242	18
	verwitwet	38	20	16	2

Eheschliessende

► Durchschnittsalter bei der Eheschliessung, 2002

T_1.5.1e

	Frauen			Männer		
	im Ganzen	Schweizerinnen	Ausländerinnen	im Ganzen	Schweizer	Ausländer
Im Ganzen	30,8	33,1	28,7	33,5	36,0	31,3
ledig	28,5	30,2	27,1	31,2	33,2	29,3
geschieden	39,8	43,2	35,7	42,6	45,6	39,5
verwitwet	41,6	46,4	39,6	53,8	59,5	46,2

Eheschliessende

► nach Altersklasse, 2002

T_1.5.2

	Altersklasse der Frauen											
	im Ganzen	unter 20	20–24	25–29	30–34	35–39	40–44	45–49	50–54	55–59	60 u.m.	
Altersklasse der Männer	im Ganzen	3 574	172	663	959	849	452	222	132	60	41	24
	unter 20	51	20	21	4	2	2	–	1	1	–	–
	20–24	433	92	215	62	27	17	10	8	–	2	–
	25–29	794	29	236	331	95	44	27	18	5	7	2
	30–34	970	18	103	346	361	93	33	10	5	–	1
	35–39	630	7	47	117	230	160	42	15	7	5	–
	40–44	295	2	26	53	77	75	40	13	2	5	2
	45–49	163	2	7	21	24	35	34	22	8	6	4
	50–54	115	2	4	18	20	15	19	21	11	3	2
	55–59	66	–	3	5	10	5	9	14	14	4	2
	60 und mehr	57	–	1	2	3	6	8	10	7	9	11

Ehescheidungen und Ehelösungen durch Tod

T_1.5.51

	Im Ganzen	Ehescheidungen	Ehescheidende aus der Wohnbevölkerung ¹		Ehelösungen durch Tod		
			Frauen	Männer	zusammen	Frauen	Männer
1992	2 777	1 261	975	934	1 516	430	1 086
2001	2 394	1 107	749	915	1 287	380	907
Im Ganzen	2 002	1 673	1 233	986	1 216	385	831
Ehedauer							
unter 1 Jahr	28	17	13	7	11	2	9
1 Jahr	64	60	47	36	4	2	2
2–4 Jahre	277	249	156	157	28	3	25
5–9 Jahre	744	707	545	421	37	10	27
10–14 Jahre	308	277	206	163	31	5	26
15–19 Jahre	169	131	102	81	38	10	28
20–24 Jahre	142	92	61	54	50	19	31
25 und mehr Jahre	1 157	140	103	67	1 017	334	683

1 Wohnsitz bei der Scheidung in Zürich.

Ehescheidungen

► nach Altersklasse der Partner, 2002

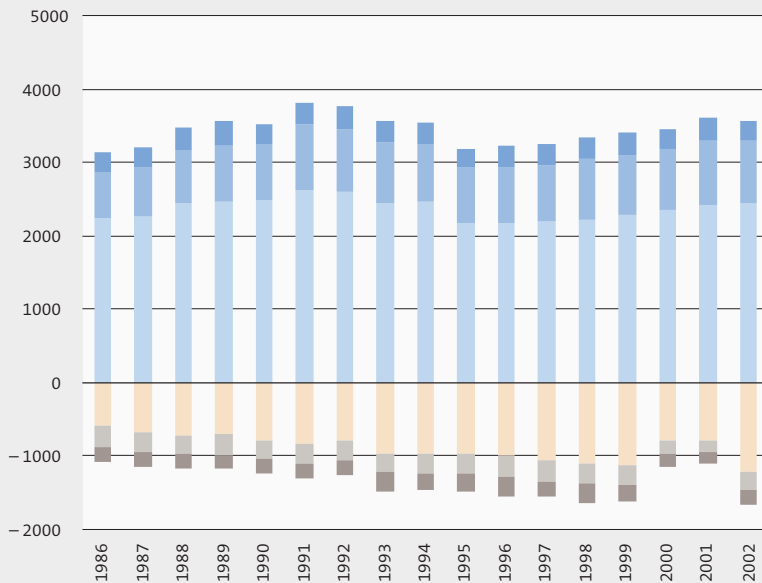
T_1.5.61

Altersklasse der geschiedenen Männer	Altersklasse der geschiedenen Frauen									
	im Ganzen	unter 25	25–29	30–34	35–39	40–44	45–49	50–59	60 und mehr	
im Ganzen	1 673	73	189	367	313	250	202	211	68	
unter 25	38	28	7	2	1	–	–	–	–	
25–29	126	24	51	27	11	4	6	2	1	
30–34	331	10	83	129	46	26	17	14	6	
35–39	360	6	29	125	109	34	28	24	5	
40–44	273	4	8	43	89	85	28	12	4	
45–49	195	1	4	17	34	66	51	21	1	
50–59	254	–	7	18	20	29	67	108	5	
60 und mehr	96	–	–	6	3	6	5	30	46	

Eheschliessungen und Ehescheidungen

G_1.5.1

▶ seit 1986



Eheschliessungen

- Beide Partner verwitwet oder geschieden
- Partnerin oder Partner ledig, die/der andere verwitwet oder geschieden
- Beide Partner ledig

Ehescheidungen

- Ehescheidung ohne Kind
- Ehescheidung mit einem Kind
- Ehescheidung mit mehreren Kindern

1.6 Geburten und Sterbefälle

Im Laufe des Jahres 2002 kamen 3553 lebend geborene Kinder – 1738 Mädchen und 1815 Knaben – zur Welt. Damit hat sich die Zahl der Geburten gegenüber dem Vorjahr leicht erhöht (+ 81). 2072 der Kinder besitzen das Schweizer Bürgerrecht (Anteil: 58,3 %) und 2958 wurden ehelich geboren (83,3 %).

Im gleichen Zeitraum starben 3726 in Zürich wohnhafte Personen – 3396 schweizerische und 330 ausländische Staatsangehörige. Es resultiert also ein Sterbeüberschuss von 173 Personen. Das Durchschnittsalter der verstorbenen Frauen liegt bei 80,9 Jahren, jenes der Männer bei 73,5 Jahren.

⇒ Weitere Daten zu Geburten und Sterbefällen siehe
Agglomeration (Kapitel 20) und Metropolitanraum (Kapitel 21).

Geburten

► nach verschiedenen Merkmalen, 2002



T_1.6.1a

		Im Ganzen	Ehelich	Ausserehelich
	1992	3 076	2 829	247
	2001	3 472	2 885	587
Lebendgeborene im Ganzen	2002	3 553	2 958	595
Mädchen		1 738	1 430	308
Knaben		1 815	1 528	287
Schweizerinnen und Schweizer		2 072	1 671	401
Mädchen		1 015	810	205
Knaben		1 057	861	196
Ausländerinnen und Ausländer		1 481	1 287	194
Mädchen		723	620	103
Knaben		758	667	91
Zivilstand der Mutter		3 498	2 911	587
Verheiratet		2 914	2 911	3
Ledig		476	...	476
Verwitwet		4	–	4
Geschieden		104	–	104
Heimat der Mutter		3 498	2 911	587
Schweiz		1 643	1 247	396
Deutschland		171	133	38
Italien		106	88	18
Bosnien-Herzegowina		40	39	1
Jugoslawien		299	283	16
Kroatien		41	37	4
Mazedonien		74	71	3
Portugal		104	98	6
Spanien		55	47	8
Sri Lanka		157	152	5
Türkei		112	104	8
Übriges Ausland		696	612	84

In der Rubrik «**Heimat der Mutter**» werden neben der Schweiz die zehn häufigsten Heimatländer der Mütter aufgeführt. Dabei werden zuerst die Nachbarländer der Schweiz und anschliessend die übrigen Länder, jeweils in alphabetischer Reihenfolge, genannt.

Geburten

► nach Durchschnittsalter der Mutter, 2002

T_1.6.1b

Durchschnittsalter der Mutter	Im Ganzen	Verheiratet	Unverheiratet
Schweizerinnen beim ersten Kind	31,4	31,7	30,8
Schweizerinnen bei allen Kindern	32,3	32,6	31,5
Ausländerinnen beim ersten Kind	28,8	28,8	28,6
Ausländerinnen bei allen Kindern	29,7	29,7	29,1

In der Rubrik «**Durchschnittsalter der Mutter**» werden zur Berechnung des Durchschnittsalters beim ersten Kind nur diejenigen Frauen berücksichtigt, die ihr erstes Kind zur Welt bringen. Zur Berechnung des Durchschnittsalters der Mütter bei allen Kindern werden hingegen alle Frauen berücksichtigt, die im Jahr 2002 ein Kind zur Welt bringen.

Geburten

► Lebendgeborene nach Geburtenfolge und Heimat, 2002

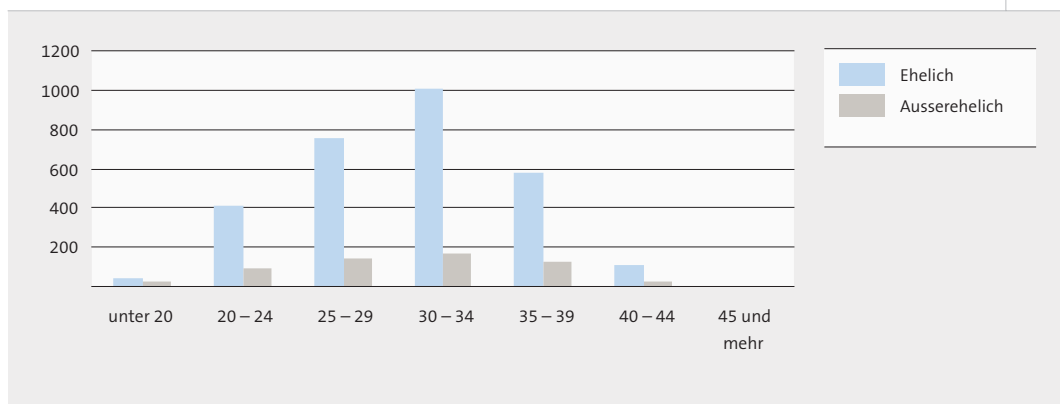
T_1.6.1d

	Im Ganzen Kinder nach der Geburtenfolge				
		1.	2.	3.	4. und mehr
Lebendgeborene im Ganzen	3 553	1 919	1 180	339	115
Schweizerinnen und Schweizer	2 072	1 198	662	162	50
Ausländerinnen und Ausländer	1 481	721	518	177	65

In der Rubrik «**Kinder nach der Geburtenfolge**» werden die Lebendgeborenen in die folgenden vier Klassen aufgeteilt: Die Mutter bringt ihr erstes, zweites, drittes oder viertes und folgendes Kind zur Welt. Bringt eine Mutter beispielsweise bei ihrer ersten Geburt Zwillinge zur Welt, so wird das erstgeborene Kind in der ersten und das zweitgeborene in der zweiten Kategorie gezählt.

Alter der Mutter bei der Geburt

G_1.6.1a



Geburten

► Lebendgeborene aus jetziger Ehe nach Ehedauer der Mütter, 2002

T_1.6.1e

In vollendeten Monaten bzw. Jahren

Erstgeborene	1 550
Unter 1 Monat	46
1 Monate	65
2 Monate	78
3 Monate	72
4 Monate	64
5 Monate	36
6 Monate	20
7 Monate	23
8 Monate	35
9 Monate	44
10 Monate	39
11 Monate	39
Unter 1 Jahr	561
1 Jahr	329
2 Jahre	211
3 Jahre	142
4 Jahre	101
5–9 Jahre	172
10 und mehr Jahre	34
Zweitgeborene	1 028
Unter 1 Jahr	37
1 und 2 Jahre	255
3 und 4 Jahre	295
5–9 Jahre	358
10 und mehr Jahre	83
Drittgeborene	283
Unter 1 Jahr	2
1 und 2 Jahre	11
3 und 4 Jahre	51
5–9 Jahre	151
10 und mehr Jahre	68
Viertgeborene und folgende	97
Unter 1 Jahr	–
1 und 2 Jahre	3
3 und 4 Jahre	4
5–9 Jahre	32
10 und mehr Jahre	58

Ehlich Geborene¹

► nach Altersklasse der Eltern, 2002

T_1.6.2

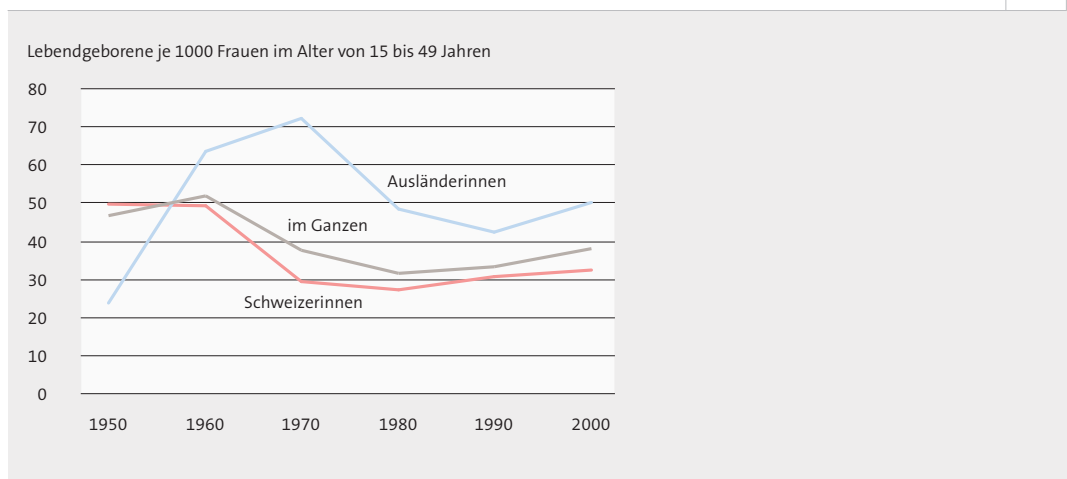
		Vater in der Altersklasse								
		im Ganzen	unter 20	20–24	25–29	30–34	35–39	40–44	45 und mehr	
Mutter in der Altersklasse	im Ganzen	2966	4	195	491	965	851	323	137	
	unter 20	40	2	15	14	3	4	–	2	
	20–24	419	2	140	156	73	35	5	8	
	25–29	767	–	29	240	308	140	32	18	
	30–34	1028	–	9	61	465	362	94	37	
	35–39	603	–	2	17	103	281	151	49	
	40–44	106	–	–	3	12	29	39	23	
	45 und mehr	3	–	–	–	1	–	2	–	

1 Lebend- und Totgeborene.

Fertilität

► seit 1950

G_1.6.1b



Das mittlere Sterbealter der Ausländerinnen und Ausländer ist wesentlich tiefer als das mittlere Sterbealter der Schweizerinnen und Schweizer, da die Altersstruktur sehr unterschiedlich ist. Ältere Personen sind bei der ausländischen Wohnbevölkerung im Vergleich zur schweizerischen markant untervertreten, da ein Teil der ausländischen Bevölkerung nach ihrer Pensionierung in ihre Heimatländer zurückkehrt. Andere wiederum lassen sich im Verlaufe der Zeit einbürgern und werden damit zu Schweizerinnen und Schweizern. Somit werden in der Statistik vorwiegend Ausländerinnen und Ausländer erfasst, die relativ jung sterben, was zu einem tieferen mittleren Sterbealter führt.

Sterbefälle

► nach Altersklasse, 2002

T_1.6.51a

		Im Ganzen	Frauen	Männer
	1992	4 148	2 153	1 995
	2001	3 943	2 214	1 729
Sterbefälle im Ganzen	2002	3 726	2 124	1 602
Altersklasse				
1. Lebensjahr		19	9	10
1–19		4	1	3
20–29		35	10	25
30–39		68	24	44
40–49		114	34	80
50–59		211	92	119
60–64		155	63	92
65–69		207	98	109
70–74		325	149	176
75–79		480	246	234
80–84		610	349	261
85–89		684	456	228
90 und mehr		814	593	221

Sterbefälle

► nach Heimat, 2002

T_1.6.51b

	Im Ganzen	Frauen	Männer
Mittleres Sterbealter			
Schweizerinnen und Schweizer	79,1	81,8	75,4
Ausländerinnen und Ausländer	63,1	68,0	59,5
Alle	77,7	80,9	73,5
Heimat			
Schweiz	3 396	1 984	1 412
Ausland	330	140	190

Sterbefälle

► nach Sterbeort, 2002

T_1.6.51c

	Im Ganzen	Frauen	Männer
Sterbeort in der Stadt Zürich	3 390	1 963	1 427
Spitäler	1 219	629	590
Kranken- und Pflegeheime	710	494	216
Altersheime	634	457	177
Zu Hause	705	337	368
Übrige	122	46	76
Sterbeort auswärts	336	161	175

Gestorbene im Ganzen

► nach Altersklasse und Todesursache, 2000



T_1.6.71

Todesursache	Im Ganzen	Altersklasse										
		unter 1	1 bis 14	15 bis 29	30 bis 44	45 bis 59	60 bis 64	65 bis 69	70 bis 74	75 bis 79	80 bis 84	85 u. mehr
Im Ganzen	3 996	18	15	47	124	278	162	271	320	495	610	1 656
Infektiöse Krankheiten	64	1	1	5	19	7	2	6	2	4	4	13
Krebskrankheiten	838	–	1	2	14	118	62	92	112	144	131	162
Diabetes mellitus	93	–	–	–	–	4	2	11	10	17	15	34
Kreislaufsystem	1 634	1	–	3	15	39	44	85	108	201	277	861
Atmungsorgane	189	–	1	–	2	6	6	11	14	28	33	88
Alkoholische Leberzirrhose	24	–	–	1	2	11	3	2	1	1	2	1
Harnorgane	41	–	–	–	1	–	–	4	5	5	8	18
Kongenitale Missbildung	9	2	1	1	1	1	–	1	1	–	–	1
Perinatale Todesursachen	7	7	–	–	–	–	–	–	–	–	–	–
Unfälle und Gewalt- einwirkungen	267	–	6	13	41	28	9	15	21	25	25	84
Übrige ¹	830	7	5	22	29	64	34	44	46	70	115	394

1 Einschliesslich 238 Gestorbener mit unbekannter Todesursache.

Gestorbene Frauen

► nach Altersklasse und Todesursache, 2000



T_1.6.72

Todesursache	Im Ganzen	Altersklasse										
		unter 1	1 bis 14	15 bis 29	30 bis 44	45 bis 59	60 bis 64	65 bis 69	70 bis 74	75 bis 79	80 bis 84	85 u. mehr
Im Ganzen	2 206	5	7	19	45	97	66	106	149	237	323	1 152
Infektiöse Krankheiten	35	–	1	4	8	2	1	2	1	2	3	11
Krebskrankheiten	404	–	1	1	10	49	28	40	54	70	61	90
Diabetes mellitus	50	–	–	–	–	1	1	3	6	4	10	25
Kreislaufsystem	990	–	–	1	4	12	14	31	44	101	160	623
Atmungsorgane	76	–	1	–	–	2	1	3	3	9	8	49
Alkoholische Leberzirrhose	10	–	–	1	–	4	2	2	–	1	–	–
Harnorgane	26	–	–	–	–	–	–	3	4	3	5	11
Kongenitale Missbildung	4	1	–	–	1	–	–	1	1	–	–	–
Perinatale Todesursachen	2	2	–	–	–	–	–	–	–	–	–	–
Unfälle und Gewalteinwirkungen	127	–	2	4	11	9	5	4	9	12	16	55
Übrige ¹	482	2	2	8	11	18	14	17	27	35	60	288

1 Einschliesslich 112 gestorbener Frauen mit unbekannter Todesursache.

Gestorbene Männer

► nach Altersklasse und Todesursache, 2000



T_1.6.73

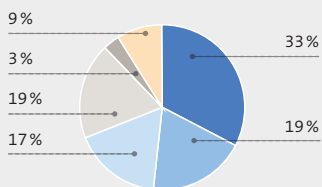
Todesursache	Im Ganzen	Altersklasse										
		unter 1	1 bis 14	15 bis 29	30 bis 44	45 bis 59	60 bis 64	65 bis 69	70 bis 74	75 bis 79	80 bis 84	85 u. mehr
Im Ganzen	1 790	13	8	28	79	181	96	165	171	258	287	504
Infektiöse Krankheiten	29	1	–	1	11	5	1	4	1	2	1	2
Krebskrankheiten	434	–	–	1	4	69	34	52	58	74	70	72
Diabetes mellitus	43	–	–	–	–	3	1	8	4	13	5	9
Kreislaufsystem	644	1	–	2	11	27	30	54	64	100	117	238
Atmungsorgane	113	–	–	–	2	4	5	8	11	19	25	39
Alkoholische Leberzirrhose	14	–	–	–	2	7	1	–	1	–	2	1
Harnorgane	15	–	–	–	1	–	–	1	1	2	3	7
Kongenitale Missbildung	5	1	1	1	–	1	–	–	–	–	–	1
Perinatale Todesursachen	5	5	–	–	–	–	–	–	–	–	–	–
Unfälle und Gewalttaten	140	–	4	9	30	19	4	11	12	13	9	29
Übrige ¹	348	5	3	14	18	46	20	27	19	35	55	106

1 Einschiesslich 126 gestorbener Männer mit unbekannter Todesursache.

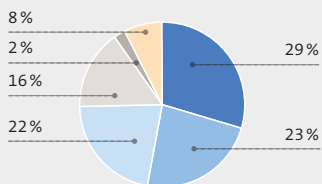
Sterbeort

► 2002

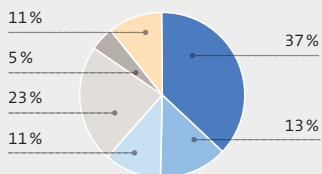
G_1.6.2



Sterbeorte im Ganzen



Sterbeorte der Frauen



Sterbeorte der Männer

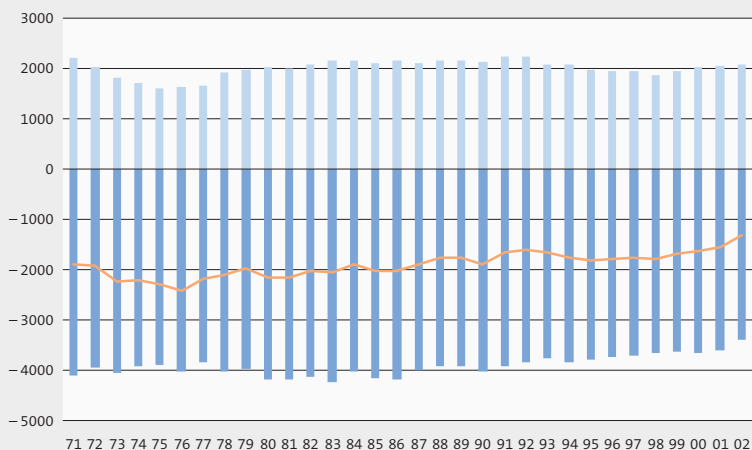
Sterbeorte

- Spitäl Zürich
- Kranken- und Pflegeheime Zürich
- Altersheime Zürich
- Zu Hause Zürich
- Übrige Zürich
- Auswärts

Natürliche Bevölkerungsbewegung: Geburten, Sterbefälle, Saldo

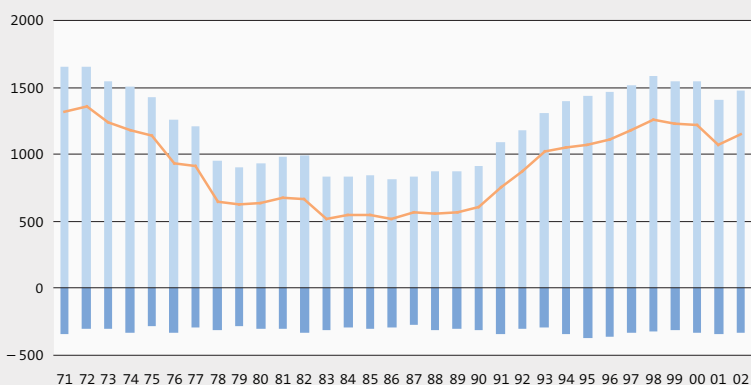
G_1.6.3

▶ seit 1971



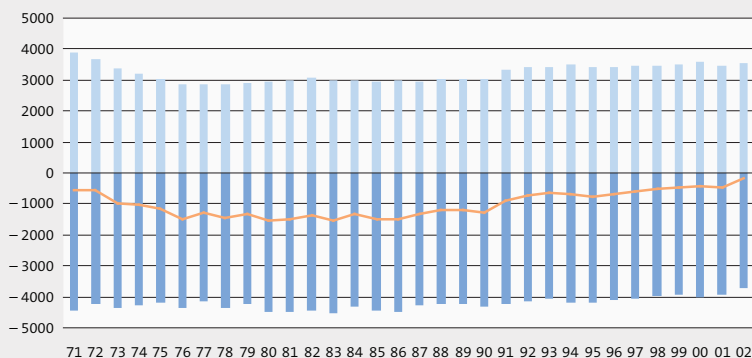
Schweizer/-innen

- Geburten
- Sterbefälle
- Saldo



Ausländer/-innen

- Geburten
- Sterbefälle
- Saldo



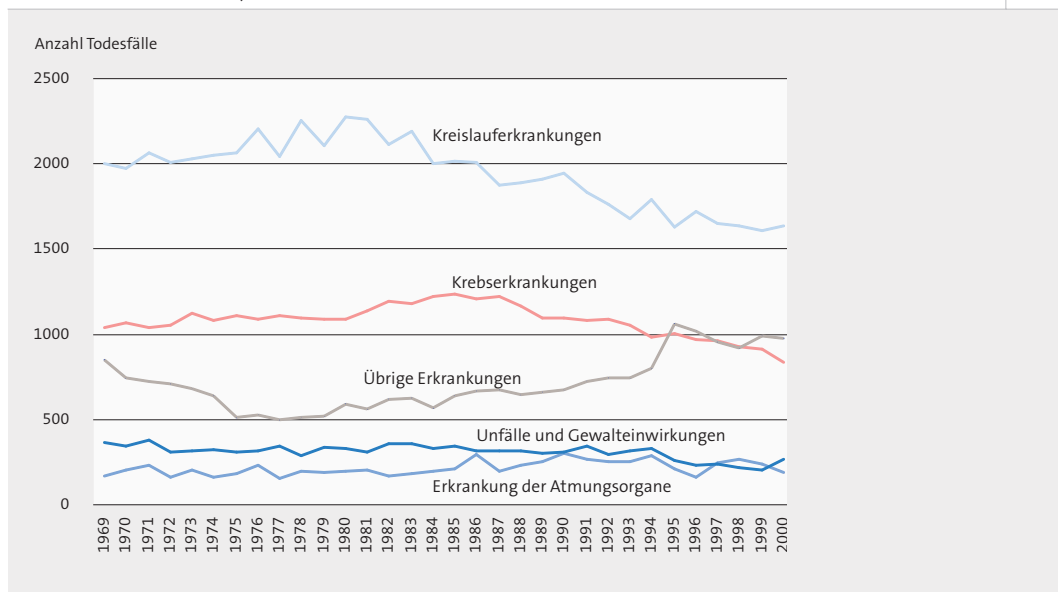
Im Ganzen

- Geburten
- Sterbefälle
- Saldo

Sterbefälle

G_1.6.4

► nach der Todesursache, 1969–1999



1.7 Zu-, Weg- und Umzüge

Im Jahr 2002 sind insgesamt 39 136 Personen in die Stadt Zürich gezogen, davon 17 018 Schweizerinnen und Schweizer (Anteil: 43,5%) und 22 118 ausländische Staatsangehörige (56,5%). Im selben Zeitraum sind 36 447 Wegzüge zu verzeichnen, davon 18 088 mit schweizerischer (49,6%) und 18 359 mit ausländischer Nationalität (50,4%). Es ergibt sich ein Wanderungssaldo von plus 2689 Personen, der sich zusammensetzt aus einem Wanderungsverlust von 1070 Personen bei den Schweizer Bürgerinnen und Bürgern und einem Wanderungsgewinn von 3759 Personen bei der ausländischen Bevölkerung.

Zu- und Wegzüge von Personen

► nach verschiedenen Merkmalen, 2002



T_1.7.1

		Zuzüge von Personen	Wegzüge von Personen	Saldo
	1992	37 149	37 618	-469
	2001	39 974	38 441	1 533
Zu- und Wegzüge im Ganzen	2002	39 136	36 447	2 689
Heimat				
Schweiz		17 018	18 088	-1 070
Stadt Zürich		2 684	4 105	-1 421
übriger Kanton Zürich		2 517	2 426	91
übrige Schweiz		11 817	11 557	260
Ausland		22 118	18 359	3 759
Deutschland		4 264	3 101	1 163
Italien		1 324	1 326	-2
Österreich		762	544	218

Zu- und Wegzüge von Personen

► nach verschiedenen Merkmalen, 2002



T_1.7.1

	Zuzüge von Personen	Wegzüge von Personen	Saldo
Grossbritannien	605	597	8
Jugoslawien	1 205	1 136	69
Portugal	1 421	918	503
Spanien	532	654	-122
Türkei	720	538	182
Ukraine	556	516	40
übriges Europa	4 399	3 876	523
Afrika	1 130	821	309
USA	523	533	-10
übriges Amerika	1 703	1 303	400
Asien	2 781	2 295	486
Australien und Ozeanien	146	166	-20
Staatenlos, unbekannt	47	35	12
Altersklasse			
Unter 20	4 464	4 204	260
20–29	19 626	14 807	4 819
30–39	9 101	9 644	-543
40–49	3 152	3 620	-468
50–59	1 560	2 121	-561
60–69	729	1 176	-447
70–79	331	470	-139
80 und mehr	173	405	-232
Geschlecht und Zivilstand			
Frauen	18 956	17 799	1 157
ledig	13 307	11 423	1 884
verheiratet	4 191	4 614	-423
geschieden	1 079	1 185	-106
verwitwet	379	577	-198
Männer	20 180	18 648	1 532
ledig	14 145	11 686	2 459
verheiratet	5 063	5 810	-747
geschieden	885	1 019	-134
verwitwet	87	133	-46
Konfession			
Protestantisch	8 418	8 011	407
Römisch-katholisch	13 474	12 292	1 182
Andere, ohne	17 244	16 144	1 100
Erwerbszugehörigkeit und Familienstellung			
Erwerbspersonen	22 443	22 849	-406
Familienvorstände mit Kind(ern)	629	1 415	-786
Familienvorstände ohne Kind(er)	536	1 108	-572
Familienangehörige	513	1 521	-1 008
Einzelpersonen	20 765	18 805	1 960
Nichterwerbspersonen	16 693	13 598	3 095
Familienvorstände mit Kind(ern)	686	470	216
Familienvorstände ohne Kind(er)	323	350	-27
Familienangehörige	2 782	3 978	-1 196
Einzelpersonen	12 902	8 800	4 102

Zu- und Weggezogene

► nach Herkunftsort bzw. Wanderziel, 2002



T_1.7.2

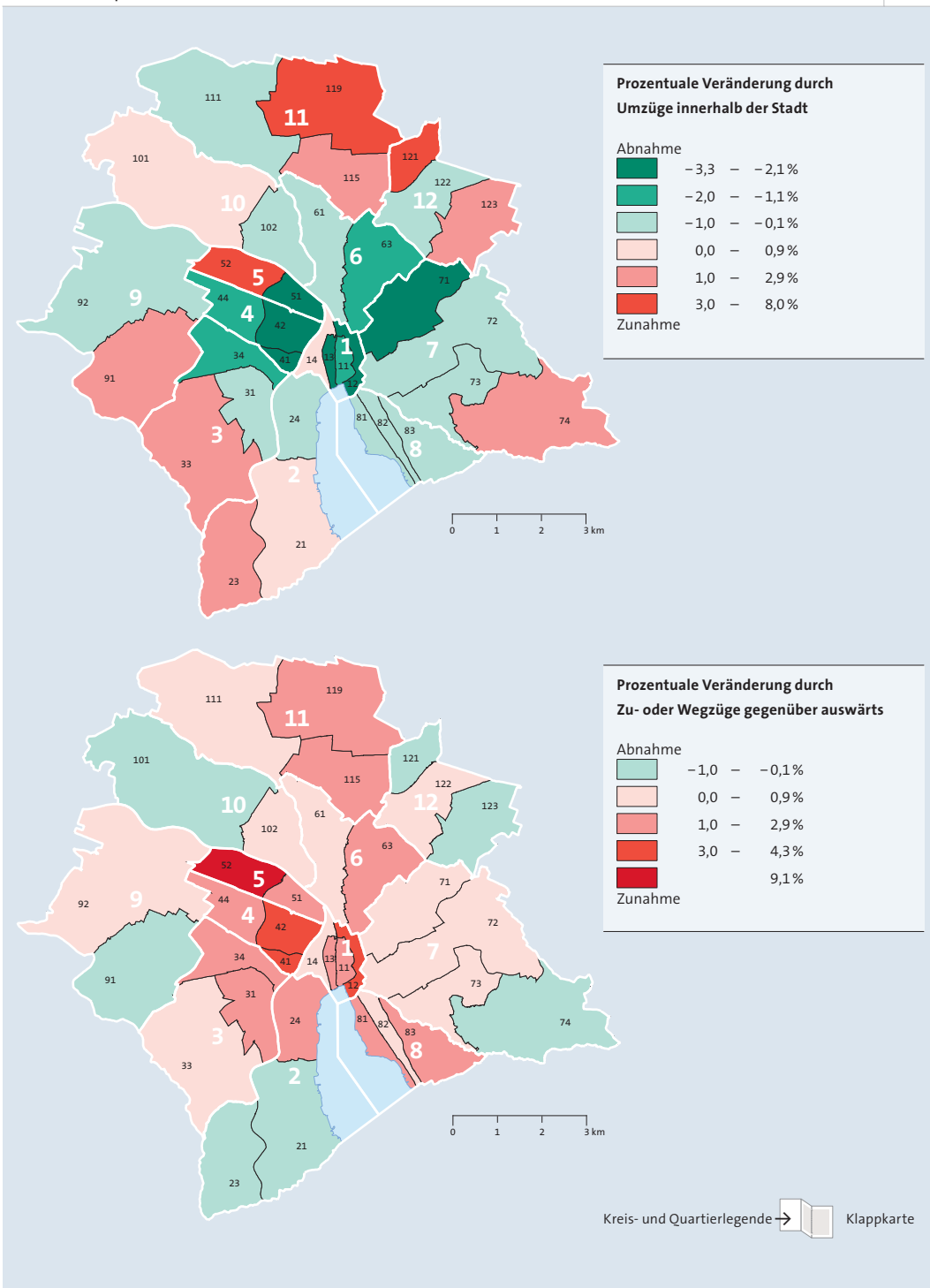
	Zugezogene	Weggezogene	Saldo
Schweiz	21 321	20 289	1 032
Agglomeration Zürich	8 510	10 808	- 2 298
Kanton Zürich	9 397	11 391	- 1 994
Kanton Aargau	1 588	1 498	90
Kanton Bern	1 415	977	438
Kanton St. Gallen	1 175	801	374
Kanton Graubünden	1 034	750	284
Kanton Luzern	906	589	317
Kanton Tessin	718	539	179
Kanton Basel-Stadt	579	407	172
Kanton Thurgau	627	358	269
Kanton Schwyz	552	414	138
Übrige Schweiz	3 330	2 565	765
Schweiz unbekannt	73	17	56
Ausland	17 742	16 141	1 601
Deutschland	3 817	1 927	1 890
Frankreich	498	276	222
Italien	804	542	262
Österreich	601	299	302
Grossbritannien	752	556	196
Jugoslawien	658	379	279
Portugal	1 238	373	865
Spanien	479	501	- 22
Übriges Europa	3 157	1 752	1 405
Afrika	567	205	362
USA	835	668	167
Brasilien	411	208	203
Übriges Amerika	935	511	424
Indien	358	255	103
Übriges Asien	1 480	803	677
Australien und Ozeanien	256	299	- 43
Ausland unbekannt	176	753	- 577
Unbekannt	720	5 834	- 5 114
Bewegung innerhalb der Schweiz			
Schweizerinnen	6 973	7 082	...
Schweizer	7 325	6 875	...
Ausländerinnen	3 543	3 016	...
Ausländer	3 553	3 333	...
Internationale Bewegungen			
Schweizerinnen	1 028	1 154	...
Schweizer	1 293	1 281	...
Ausländerinnen	7 165	3 720	...
Ausländer	7 536	4 152	...

Prozentuale Veränderung der Wohnbevölkerung durch Migration

► nach Stadtquartier, 2002



K_1.7.1



Zu-, weg- und umgezogene Personen

► nach Stadtquartier, 2002

T_1.7.6



	Zugezogene						Weggezogene			
	im Ganzen		von auswärts		von anderen Quartieren		im Ganzen		nach auswärts	
	Schweizer/ -innen	Ausländer/ -innen	Schweizer/ -innen	Ausländer/ -innen	Schweizer/ -innen	Ausländer/ -innen	Schweizer/ -innen	Ausländer/ -innen	Schweizer/ -innen	Ausländer/ -innen
1992	17 194	19 955	17 194	19 955	19 594	18 024	19 594	18 024
2001	17 961	22 013	17 961	22 013	18 416	20 025	18 416	20 025
Ganze Stadt 2002	17 018	22 118	17 018	22 118	18 088	18 359	18 088	18 359
Kreis 1										
Rathaus	463	1 006	242	742	221	264	484	955	223	671
Hochschulen	142	115	82	94	60	21	132	115	85	60
Lindenhof	126	122	75	97	51	25	147	105	74	71
City	133	116	66	77	67	39	132	112	66	74
Kreis 2										
Wollishofen	1 174	953	665	699	509	254	1 267	924	766	679
Leimbach	314	192	176	100	138	92	334	147	234	87
Enge	950	788	519	574	431	214	905	701	508	442
Kreis 3										
Alt-Wiedikon	1 491	1 396	803	897	688	499	1 529	1 278	747	754
Friesenberg	696	723	302	406	394	317	715	494	370	316
Sihlfeld	1 980	1 889	976	1 145	1 004	744	2 143	1 742	990	880
Kreis 4										
Werd	578	463	319	292	259	171	581	453	262	223
Langstrasse	1 494	3 101	819	2 311	675	790	1 519	2 913	668	2 016
Hard	898	1 451	428	920	470	531	956	1 382	428	772
Kreis 5										
Gewerbeschule	1 125	1 424	610	984	515	440	1 124	1 416	529	815
Escher Wyss	562	360	226	228	336	132	230	326	103	156
Kreis 6										
Unterstrass	2 012	1 352	1 077	882	935	470	2 175	1 172	1 132	726
Oberstrass	1 038	1 063	585	848	453	215	1 092	1 040	567	729
Kreis 7										
Fluntern	710	668	391	498	319	170	846	665	455	402
Hottingen	1 203	874	631	653	572	221	1 264	869	686	570
Hirslanden	738	325	376	203	362	122	729	288	362	164
Witikon	677	450	373	324	304	126	649	393	441	283
Kreis 8										
Seefeld	576	678	296	517	280	161	664	512	366	331
Mühlebach	585	504	309	346	276	158	654	468	357	295
Weinegg	538	450	288	355	250	95	521	440	274	298
Kreis 9										
Albisrieden	1 089	1 014	497	618	592	396	1 061	897	629	585
Altstetten	1 472	2 279	833	1 574	639	705	1 903	1 938	1 121	1 270
Kreis 10										
Höngg	1 470	1 035	745	687	725	348	1 530	964	954	603
Wipkingen	1 679	1 341	803	893	876	448	1 783	1 251	912	707
Kreis 11										
Affoltern	1 060	1 349	573	888	487	461	1 431	1 030	811	626
Oerlikon	1 917	1 801	1 052	1 162	865	639	1 750	1 478	984	941
Seebach	1 749	1 685	1 007	941	742	744	1 380	1 200	890	819
Kreis 12										
Saatlen	515	437	189	189	326	248	447	231	247	155
Schwamendingen-M.	665	799	367	465	298	334	767	764	394	435
Hirzenbach	708	856	318	509	390	347	753	637	453	404

T_1.7.6



		Saldo				Im gleichen Quartier Umgezogene			
in andere Quartiere		im Ganzen		gegenüber auswärts		gegenüber anderen Quartieren			
Schweizer/-innen	Ausländer/-innen	Schweizer/-innen	Ausländer/-innen	Schweizer/-innen	Ausländer/-innen	Schweizer/-innen	Ausländer/-innen	Schweizer/-innen	Ausländer/-innen
...	...	-2400	1931	-2400	1931	5333	2992
...	...	-455	1988	-455	1988	5851	3613
...	...	-1070	3759	-1070	3759	5984	3598
261	284	-21	51	19	71	-40	-20	65	86
47	55	10	-	-3	34	13	-34	2	2
73	34	-21	17	1	26	-22	-9	2	4
66	38	1	4	-	3	1	1	3	-
501	245	-93	29	-101	20	8	9	305	102
100	60	-20	45	-58	13	38	32	133	82
397	259	45	87	11	132	34	-45	155	59
782	524	-38	118	56	143	-94	-25	162	129
345	178	-19	229	-68	90	49	139	239	65
1153	862	-163	147	-14	265	-149	-118	324	208
319	230	-3	10	57	69	-60	-59	21	9
851	897	-25	188	151	295	-176	-107	237	437
528	610	-58	69	0	148	-58	-79	111	143
595	601	1	8	81	169	-80	-161	167	160
127	170	332	34	123	72	209	-38	43	7
1043	446	-163	180	-55	156	-108	24	413	136
525	311	-54	23	18	119	-72	-96	135	49
391	263	-136	3	-64	96	-72	-93	66	49
578	299	-61	5	-55	83	-6	-78	177	34
367	124	9	37	14	39	-5	-2	50	12
208	110	28	57	-68	41	96	16	189	60
298	181	-88	166	-70	186	-18	-20	51	24
297	173	-69	36	-48	51	-21	-15	45	7
247	142	17	10	14	57	3	-47	57	37
432	312	28	117	-132	33	160	84	244	76
782	668	-431	341	-288	304	-143	37	508	453
576	361	-60	71	-209	84	149	-13	414	161
871	544	-104	90	-109	186	5	-96	234	143
620	404	-371	319	-238	262	-133	57	402	190
766	537	167	323	68	221	99	102	269	148
490	381	369	485	117	122	252	363	328	227
200	76	68	206	-58	34	126	172	180	58
373	329	-102	35	-27	30	-75	5	97	95
300	233	-45	219	-135	105	90	114	156	146

Zu-, weg- und umgezogene Familien

► nach Stadtquartier, 2002

T_1.7.8



	Zugezogene						Weggezogene					
	im Ganzen		von auswärts		von anderen Quartieren		im Ganzen		nach auswärts			
	Schweizer/ -innen	Ausländer/ -innen	Schweizer/ -innen	Ausländer/ -innen	Schweizer/ -innen	Ausländer/ -innen	Schweizer/ -innen	Ausländer/ -innen	Schweizer/ -innen	Ausländer/ -innen		
1992	864	1368	864	1368	1608	1667	1608	1667		
2001	861	1431	861	1431	1679	1943	1679	1943		
Ganze Stadt	838	1336	838	1336	1652	1691	1652	1691		
Kreis 1												
Rathaus	16	11	5	8	11	3	31	16	15	10		
Hochschulen	8	3	–	1	8	2	3	6	1	2		
Lindenhof	11	4	3	2	8	2	16	3	10	1		
City	11	10	4	5	7	5	5	13	1	6		
Kreis 2												
Wollishofen	76	81	45	40	31	41	112	102	78	63		
Leimbach	39	35	20	13	19	22	43	29	33	15		
Enge	60	54	29	33	31	21	82	65	43	33		
Kreis 3												
Alt-Wiedikon	79	125	33	61	46	64	122	146	65	75		
Friesenberg	57	86	11	22	46	64	79	51	42	26		
Sihlfeld	90	193	27	81	63	112	168	241	67	104		
Kreis 4												
Werd	24	37	13	19	11	18	33	55	15	18		
Langstrasse	57	108	24	43	33	65	102	166	39	60		
Hard	38	133	12	49	26	84	68	145	32	60		
Kreis 5												
Gewerbeschule	42	81	18	42	24	39	63	140	23	62		
Escher Wyss	33	19	13	7	20	12	8	29	3	8		
Kreis 6												
Unterstrass	117	108	53	50	64	58	185	115	96	65		
Oberstrass	53	42	21	28	32	14	80	88	48	52		
Kreis 7												
Fluntern	56	48	22	30	34	18	81	68	44	40		
Hottingen	83	56	28	34	55	22	119	76	73	46		
Hirslanden	59	31	23	15	36	16	58	35	32	18		
Witikon	74	51	32	27	42	24	87	48	66	37		
Kreis 8												
Seefeld	31	39	19	27	12	12	59	45	33	25		
Mühlebach	24	19	10	9	14	10	50	41	29	25		
Weinegg	28	19	10	11	18	8	41	27	22	20		
Kreis 9												
Albisrieden	85	102	27	45	58	57	101	99	64	51		
Altstetten	93	237	38	129	55	108	194	280	119	160		
Kreis 10												
Höngg	128	128	57	78	71	50	189	146	131	85		
Wipkingen	76	99	21	53	55	46	147	141	72	67		
Kreis 11												
Affoltern	104	157	39	79	65	78	176	141	95	77		
Oerlikon	122	171	43	83	79	88	121	191	66	110		
Seebach	175	249	80	96	95	153	133	172	87	105		
Kreis 12												
Saatlen	73	87	20	31	53	56	48	45	22	32		
Schwamendingen-M.	50	93	18	34	32	59	78	137	38	72		
Hirzenbach	76	123	20	51	56	72	80	92	48	61		

T_1.7.8

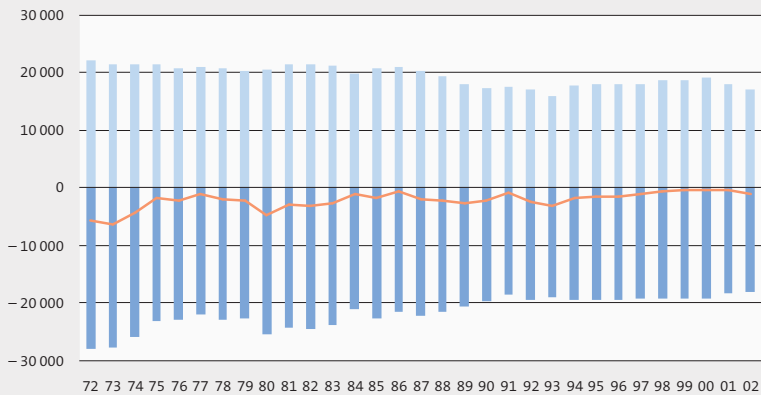


		Saldo				Im gleichen Quartier Umgezogene			
in andere Quartiere		im Ganzen		gegenüber auswärts		gegenüber anderen Quartieren			
Schweizer/-innen	Ausländer/-innen	Schweizer/-innen	Ausländer/-innen	Schweizer/-innen	Ausländer/-innen	Schweizer/-innen	Ausländer/-innen	Schweizer/-innen	Ausländer/-innen
...	...	-744	-299	-744	-299	825	593
...	...	-818	-512	-818	-512	918	676
...	...	-814	-355	-814	-355	941	727
16	6	-15	-5	-10	-2	-5	-3	13	1
2	4	5	-3	-1	-1	6	-2	-	-
6	2	-5	1	-7	1	2	-	-	-
4	7	6	-3	3	-1	3	-2	-	-
34	39	-36	-21	-33	-23	-3	2	53	26
10	14	-4	6	-13	-2	9	8	25	22
39	32	-22	-11	-14	-	-8	-11	27	9
57	71	-43	-21	-32	-14	-11	-7	16	26
37	25	-22	35	-31	-4	9	39	45	19
101	137	-78	-48	-40	-23	-38	-25	39	38
18	37	-9	-18	-2	1	-7	-19	1	1
63	106	-45	-58	-15	-17	-30	-41	17	42
36	85	-30	-12	-20	-11	-10	-1	12	31
40	78	-21	-59	-5	-20	-16	-39	16	26
5	21	25	-10	10	-1	15	-9	9	-
89	50	-68	-7	-43	-15	-25	8	76	28
32	36	-27	-46	-27	-24	0	-22	15	5
37	28	-25	-20	-22	-10	-3	-10	10	8
46	30	-36	-20	-45	-12	9	-8	26	8
26	17	1	-4	-9	-3	10	-1	2	2
21	11	-13	3	-34	-10	21	13	39	14
26	20	-28	-6	-14	2	-14	-8	7	4
21	16	-26	-22	-19	-16	-7	-6	7	-
19	7	-13	-8	-12	-9	-1	1	11	7
37	48	-16	3	-37	-6	21	9	39	20
75	120	-101	-43	-81	-31	-20	-12	70	107
58	61	-61	-18	-74	-7	13	-11	76	40
75	74	-71	-42	-51	-14	-20	-28	29	23
81	64	-72	16	-56	2	-16	14	83	54
55	81	1	-20	-23	-27	24	7	31	29
46	67	42	77	-7	-9	49	86	63	52
26	13	25	42	-2	-1	27	43	38	18
40	65	-28	-44	-20	-38	-8	-6	18	24
32	31	-4	31	-28	-10	24	41	28	43

Bevölkerungsbewegung: Zuzüge, Wegzüge, Saldo

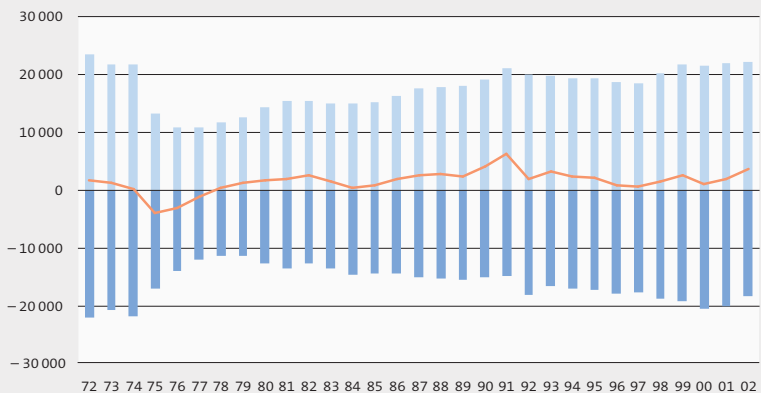
G_1.7.1

▶ seit 1972



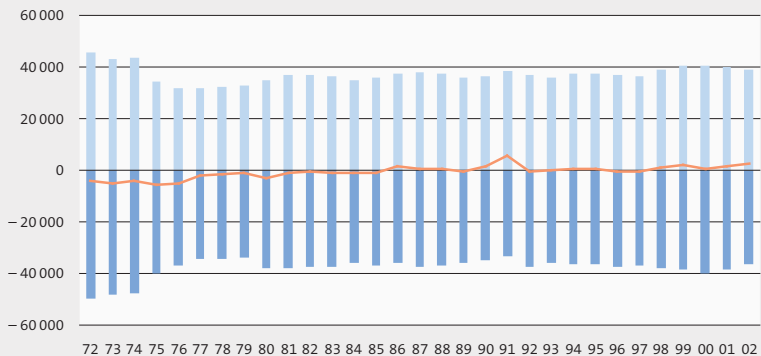
Schweizer/-innen

- Zuzüge
- Wegzüge
- Saldo



Ausländer/-innen

- Zuzüge
- Wegzüge
- Saldo



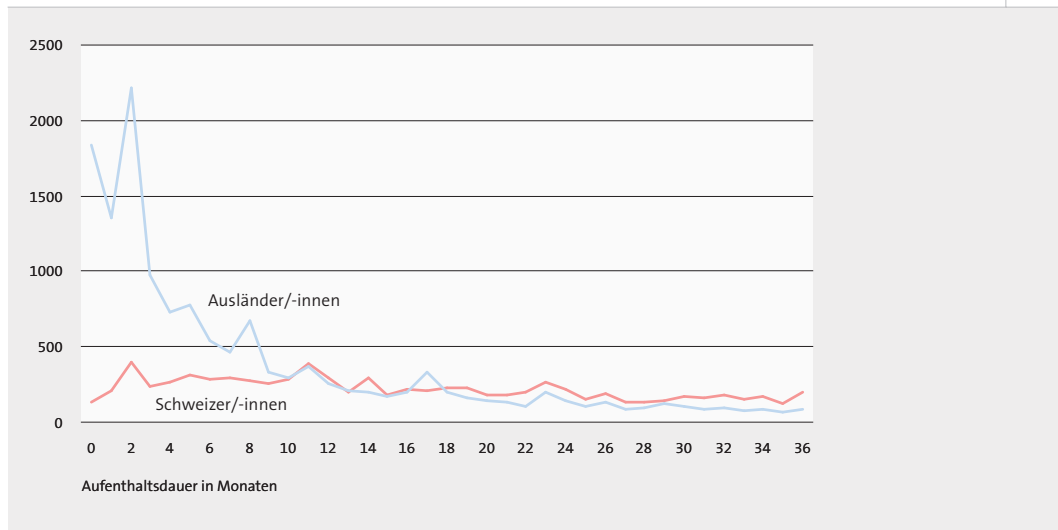
Im Ganzen

- Zuzüge
- Wegzüge
- Saldo

Wegzüge nach der Aufenthaltsdauer

G_1.7.2

► 2002



Umzugsbilanz

► nach Stadtkreis, 2002

T_1.7.23

	Innerhalb der Stadt umgezogene Personen				Umzugs- saldo	Innerhalb der Stadt umgezogene Familien			Umzugs- saldo
	im Stadt- kreis	von anderen Kreisen	nach anderen Kreisen			im Stadt- kreis	von anderen Kreisen	nach anderen Kreisen	
Ganze Stadt	13 827	22 205	22 205	...	2 235	2 246	2 246	...	
Kreis 1	197	715	825	-110	18	42	43	-1	
Kreis 2	1061	1413	1337	76	204	123	126	-3	
Kreis 3	1810	2963	3161	-198	262	316	349	-33	
Kreis 4	1382	2472	3011	-539	145	196	304	-108	
Kreis 5	451	1349	1419	-70	57	89	138	-49	
Kreis 6	924	1882	2134	-252	136	156	195	-39	
Kreis 7	1127	1706	1850	-144	177	179	148	31	
Kreis 8	397	1044	1162	-118	51	59	94	-35	
Kreis 9	1610	2003	1865	138	269	245	247	-2	
Kreis 10	1186	2163	2118	45	197	193	239	-46	
Kreis 11	2505	2997	2257	740	468	402	238	164	
Kreis 12	1177	1498	1066	432	251	246	125	121	

In der Rubrik **«im Stadtkreis»** werden die Umzüge ausgewiesen, die innerhalb des entsprechenden Kreises stattfinden.

In der Rubrik **«von anderen Kreisen»** sind die Umzüge ausgewiesen, die von einem beliebigen anderen Stadtkreis in den entsprechenden Kreis erfolgen.

In der Rubrik **«nach anderen Kreisen»** sind die Umzüge ausgewiesen, die vom entsprechenden Stadtkreis in einen beliebigen anderen Kreis erfolgen.

1.8 Legitimationen und Einbürgerungen

2223 in Zürich wohnhafte Personen (1131 Frauen und 1092 Männer) erlangten 2002 die Schweizerische Nationalität, davon 2197 durch Einbürgerung und 26 durch Legitimation. 1729 dieser Personen erhielten gleichzeitig das Stadtzürcher Bürgerrecht. Im gleichen Zeitraum wurden 268 Schweizerinnen und Schweizer zu Bürgern der Stadt Zürich.

Legitimationen von Kindern

► nach Alter der Kinder und Heimat der Väter, 2002

T_1.8.11

Jahr	Alter der legitimierten Kinder					Heimat der Väter	
	Im Ganzen	unter 1	1	2 bis 4	5 u. m.	Schweiz	Ausland
1992	122	56	27	26	13	75	38
2001	143	74	40	21	8	79	48
2002	233	61	87	63	22	142	50

Erwerb des Schweizer Bürgerrechts¹ durch Ausländerinnen und Ausländer

► nach bisheriger Heimat, 2002

T_1.8.50

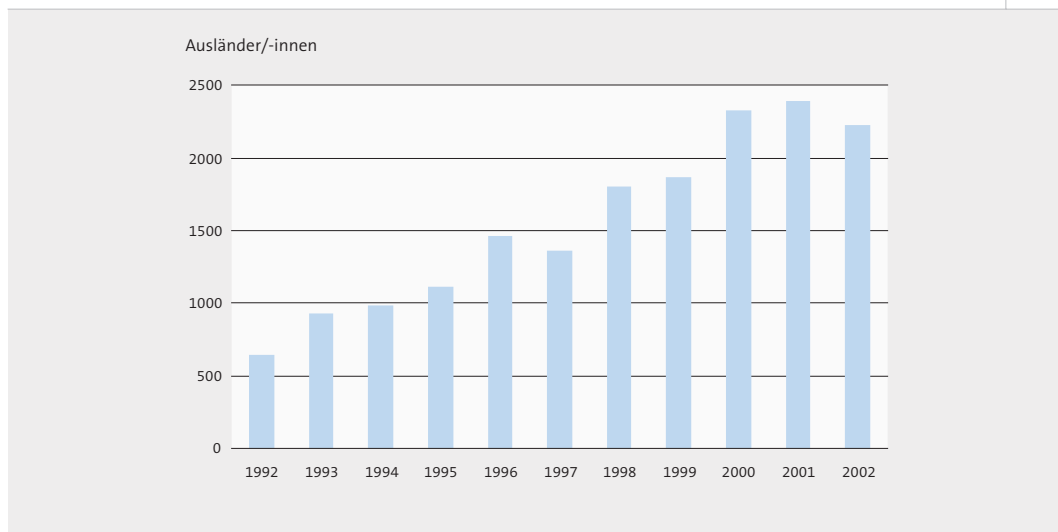
Bisheriger Heimatstaat	Im Ganzen	Einbürgerungen		Legitimationen		
		alle	davon in das Bürgerrecht der Stadt Zürich	alle	davon in das Bürgerrecht der Stadt Zürich	
	1992	654	634	395	20	...
	2001	2390	2383	2041	7	4
Im Ganzen	2002	2223	2197	1718	26	11
Deutschland		43	38	21	5	–
Italien		288	287	235	1	–
Bosnien-Herzegowina		127	127	120	–	–
Griechenland		44	44	38	–	–
Jugoslawien		383	381	351	2	2
Kroatien		130	128	118	2	2
Mazedonien		89	89	86	–	–
Portugal		41	41	37	–	–
Spanien		31	31	26	–	–
Türkei		291	291	274	–	–
Übriges Europa		147	145	71	2	1
Afrika		115	112	51	3	1
Brasilien		36	36	11	–	–
Übriges Amerika		132	129	64	3	–
Iran		59	59	51	–	–
Sri Lanka		47	47	42	–	–
Thailand		46	43	15	3	2
Philippinen		39	35	22	4	3
Libanon		31	31	23	–	–
Übriges Asien		102	102	62	–	–
Australien und Ozeanien		2	1	–	1	–

1 In der Stadt Zürich wohnhafte Personen.

Erwerb des Schweizer Bürgerrechts

G_1.8.1

▶ seit 1992

**Ins Bürgerrecht der Stadt Zürich Eingebürgerte¹**

T_1.8.1

▶ nach bisheriger Heimat, Stellung in der Familie und Einbürgerungsart, 2002

	Alle Einbürgerungen		Schweizer/-innen			Ausländer/-innen			
	im Ganzen	weiblich	männlich	zusammen	weiblich	männlich	zusammen	weiblich	männlich
1992	1190	513	677	596	323	273	594	190	404
2001	2322	1209	1113	281	155	126	2041	1054	987
2002	1986	1003	983	268	132	136	1718	871	847
Stellung in der Familie									
Familienvorstände	349	69	280	48	4	44	301	65	236
Familienangehörige	691	434	257	75	50	25	616	384	232
Einzelpersonen	946	500	446	145	78	67	801	422	379
Einbürgerungsart									
Einbürgerung mit Einkauf	1581	792	789	6	4	2	1575	788	787
Erleichterte Einbürgerung	143	83	60	–	–	–	143	83	60
nach 10-jähriger Niederlassung	143	68	75	143	68	75	–	–	–
nach 15-jähriger Niederlassung	119	60	59	119	60	59

1 Nur in Zürich wohnhafte Personen.

1.9 Bevölkerungsbilanz

Bevölkerungsbilanz

► nach Heimat und Geschlecht, 2002

T_1.9.1

Elemente der Entwicklung	Im Ganzen	Schweiz zusammen	Stadt Zürich	Übriger Kanton Zürich	Übrige Schweiz	Ausland
Im Ganzen						
Wohnbevölkerung, Jahresanfang	362 042	255 953	101 181	30 235	124 537	106 089
Lebendgeborene	3 553	2 072	612	307	1 153	1 481
Gestorbene	3 726	3 396	1 928	345	1 123	330
Geburten- bzw. Sterbeüberschuss	- 173	- 1 324	- 1 316	- 38	30	1 151
Zugezogene	39 136	17 018	2 684	2 517	11 817	22 118
Weggezogene	36 447	18 088	4 105	2 426	11 557	18 359
Wanderungssaldo	2 689	- 1 070	- 1 421	91	260	3 759
Einbürgerungen	...	2 197	1 980 ¹	63	154	- 2 197
Legitimationen	...	26	29	4	- 7	- 26
Heirat	127	- 44	- 83	...
Entlassungen aus dem Schweizer Bürgerrecht	...	- 25	- 8	- 2	- 15	25
Bürgerrechtswechsel zusammen	...	2 198	2 128	21	49	- 2 198
Gesamtzu- bzw. -abnahme	2 516	- 196	- 609	74	339	2 712
Wohnbevölkerung, Jahresende	364 558	255 757	100 572	30 309	124 876	108 801
Weiblich						
Wohnbevölkerung, Jahresanfang	186 666	137 777	57 907	16 252	63 618	48 889
Lebendgeborene	1 738	1 015	289	133	593	723
Gestorbene	2 124	1 984	1 159	202	623	140
Geburten- bzw. Sterbeüberschuss	- 386	- 969	- 870	- 69	- 30	583
Zugezogene	18 956	8 173	1 358	1 246	5 569	10 783
Weggezogene	17 799	8 911	2 204	1 227	5 480	8 888
Wanderungssaldo	1 157	- 738	- 846	19	89	1 895
Einbürgerungen	...	1 114	997 ¹	43	74	- 1 114
Legitimationen	...	17	15	- 3	5	- 17
Heirat	127	- 44	- 83	...
Entlassungen aus dem Schweizer Bürgerrecht	...	- 7	- 3	-	- 4	7
Bürgerrechtswechsel zusammen	...	1 124	1 136	- 4	- 8	- 1 124
Gesamtzu- bzw. -abnahme	771	- 583	- 580	- 54	51	1 354
Wohnbevölkerung, Jahresende	187 437	137 194	57 327	16 198	63 669	50 243
Männlich						
Wohnbevölkerung, Jahresanfang	175 376	118 176	43 274	13 983	60 919	57 200
Lebendgeborene	1 815	1 057	323	174	560	758
Gestorbene	1 602	1 412	769	143	500	190
Geburten- bzw. Sterbeüberschuss	213	- 355	- 446	31	60	568
Zugezogene	20 180	8 845	1 326	1 271	6 248	11 335
Weggezogene	18 648	9 177	1 901	1 199	6 077	9 471
Wanderungssaldo	1 532	- 332	- 575	72	171	1 864
Einbürgerungen	...	1 083	983	20	80	- 1 083
Legitimationen	...	9	14	7	- 12	- 9
Entlassungen aus dem Schweizer Bürgerrecht	...	- 18	- 5	- 2	- 11	18
Bürgerrechtswechsel zusammen	...	1 074	992	25	57	- 1 074
Gesamtzu- bzw. -abnahme	1 745	387	- 29	128	288	1 358
Wohnbevölkerung, Jahresende	177 121	118 563	43 245	14 111	61 207	58 558

1 Unter Berücksichtigung von 6 Heimatänderungen mit ehemaligem Heimatort Zürich (weiblich).

Bevölkerungsbilanz

► nach Konfession, 2002



T_1.9.2

	Wohnbevölkerung Jahresanfang	Lebend- geborene	Gestor- bene	Geburten- bzw. Sterbe- überschuss	Zuge- zogene	Wegge- zogene	Wande- rungsge- winn bzw. -verlust	Konver- sionen	Gesamt- zu- bzw. -abnahme	Wohnbevölkerung Jahresende
Wohnbevölkerung im Ganzen										
1992	360 875	3 406	4 148	- 742	37 149	37 618	- 469	...	- 1 211	359 664
2001	360 980	3 472	3 943	- 471	39 974	38 441	1 533	...	1 062	362 042
2002	362 042	3 553	3 726	- 173	39 136	36 447	2 689	...	2 516	364 558
protestantisch										
1992	137 427	852	2 390	- 1 538	8 648	9 573	- 925	- 708	- 3 171	134 256
2001	112 513	405	2 065	- 1 660	8 875	8 362	513	- 565	- 1 712	110 801
2002	110 801	434	1 919	- 1 485	8 418	8 011	407	- 696	- 1 774	109 027
römisch-katholisch										
1992	140 887	1 309	1 234	75	14 851	15 835	- 984	- 1 009	- 1 918	138 969
2001	123 908	786	1 245	- 459	13 766	13 525	241	- 605	- 823	123 085
2002	123 085	814	1 163	- 349	13 474	12 292	1 182	- 701	132	123 217
andere und ohne Konfession										
1992	82 561	1 245	524	721	13 650	12 210	1 440	1 717	3 878	86 439
2001	124 559	2 281	633	1 648	17 333	16 554	779	1 170	3 597	128 156
2002	128 156	2 305	644	1 661	17 244	16 144	1 100	1 397	4 158	132 314

⇒ Weitere Daten zur Bevölkerungsbilanz siehe Agglomeration (Kapitel 20) und Metropolitanraum (Kapitel 21).

Bevölkerungsbilanz

► nach Altersklasse und Geschlecht, 2002

T_1.9.3

Altersklasse	Bevölkerung Jahres- anfang	Gestorbene	Zugezogene	Weg- gezogene	Wande- rungs- gewinn	Gesamt- zu- bzw. abnahme	Bevölkerung Jahresende
Im Ganzen	362 042	3 726	42 689	36 447	6 242	2 516	364 558
Unter 7	18 381	22	4 780 ¹	1 858	2 922	2 900	21 281
7–14	22 163	1	758	913	-155	-156	22 007
15–19	13 638	-	1 919	1 154	765	765	14 403
20–24	23 254	10	9 055	6 010	3 045	3 035	26 289
25–29	35 511	23	10 320	8 410	1 910	1 887	37 398
30–34	37 090	24	6 167	6 230	-63	-87	37 003
35–39	33 528	37	3 466	3 831	-365	-402	33 126
40–44	27 320	53	1 981	2 217	-236	-289	27 031
45–49	23 708	65	1 342	1 535	-193	-258	23 450
50–54	21 959	73	920	1 194	-274	-347	21 612
55–59	20 484	132	699	962	-263	-395	20 089
60–64	17 039	151	446	739	-293	-444	16 595
65–69	15 464	192	321	495	-174	-366	15 098
70–74	15 548	308	209	287	-78	-386	15 162
75–79	14 481	485	121	198	-77	-562	13 919
80–84	10 865	581	94	145	-51	-632	10 233
85 und mehr	11 609	1 569	91	269	-178	-1 747	9 862
Weiblich	186 666	2 124	20 694	17 799	2 895	771	187 437
Unter 7	8 804	9	2 338 ¹	890	1 448	1 439	10 243
7–14	10 829	1	361	438	-77	-78	10 751
15–19	6 616	-	992	578	414	414	7 030
20–24	11 827	4	4 989	3 452	1 537	1 533	13 360
25–29	17 156	6	5 148	4 345	803	797	17 953
30–34	17 288	7	2 790	2 916	-126	-133	17 155
35–39	15 588	13	1 329	1 556	-227	-240	15 348
40–44	13 254	15	753	859	-106	-121	13 133
45–49	11 849	22	541	618	-77	-99	11 750
50–54	11 076	33	426	526	-100	-133	10 943
55–59	10 447	57	325	432	-107	-164	10 283
60–64	9 110	59	219	366	-147	-206	8 904
65–69	8 738	91	170	218	-48	-139	8 599
70–74	9 328	137	119	160	-41	-178	9 150
75–79	9 065	247	64	134	-70	-317	8 748
80–84	7 149	326	62	102	-40	-366	6 783
85 und mehr	8 542	1 097	68	209	-141	-1 238	7 304
Männlich	175 376	1 602	21 995	18 648	3 347	1 745	177 121
Unter 7	9 577	13	2 442 ¹	968	1 474	1 461	11 038
7–14	11 334	-	397	475	-78	-78	11 256
15–19	7 022	-	927	576	351	351	7 373
20–24	11 427	6	4 066	2 558	1 508	1 502	12 929
25–29	18 355	17	5 172	4 065	1 107	1 090	19 445
30–34	19 802	17	3 377	3 314	63	46	19 848
35–39	17 940	24	2 137	2 275	-138	-162	17 778
40–44	14 066	38	1 228	1 358	-130	-168	13 898
45–49	11 859	43	801	917	-116	-159	11 700
50–54	10 883	40	494	668	-174	-214	10 669
55–59	10 037	75	374	530	-156	-231	9 806
60–64	7 929	92	227	373	-146	-238	7 691
65–69	6 726	101	151	277	-126	-227	6 499
70–74	6 220	171	90	127	-37	-208	6 012
75–79	5 416	238	57	64	-7	-245	5 171
80–84	3 716	255	32	43	-11	-266	3 450
85 und mehr	3 067	472	23	60	-37	-509	2 558

1 Einschliesslich Lebendgeborener (Weiblich 1738, Männlich 1815, Im Ganzen 3553).

Bevölkerungsbilanz

► nach Stadtquartier, 2002

T_1.9.5

	Wohnbevölkerung Jahresanfang	Lebendgeborene	Gestorbene	Geburten- bzw. Sterbeüberschuss	Wanderungsgewinn bzw. -verlust	Umzugsgewinn bzw. -verlust	Gesamtzu- bzw. -abnahme	Wohnbevölkerung Jahresende	
1992	360 875	3 406	4 148	-742	-469	...	-1 211	359 664	
2001	360 980	3 472	3 943	-471	1 553	...	1 062	362 042	
Ganze Stadt	2002	362 042	3 553	3 726	-173	2 689	...	2 516	364 558
Kreis 1		5 696	42	64	-22	151	-110	19	5 715
Rathaus		3 103	18	23	-5	90	-60	25	3 128
Hochschulen		738	5	26	-21	31	-21	-11	727
Lindenhof		948	12	6	6	27	-31	2	950
City		907	7	9	-2	3	2	3	910
Kreis 2		28 698	296	356	-60	17	76	33	28 731
Wollishofen		15 928	148	241	-93	-81	17	-157	15 771
Leimbach		4 668	37	49	-12	-45	70	13	4 681
Enge		8 102	111	66	45	143	-11	177	8 279
Kreis 3		45 438	451	433	18	472	-198	292	45 730
Alt-Wiedikon		14 692	143	104	39	199	-119	119	14 811
Friesenberg		10 042	73	137	-64	22	188	146	10 188
Sihlfeld		20 704	235	192	43	251	-267	27	20 731
Kreis 4		26 955	286	269	17	720	-539	198	27 153
Werd		3 838	55	50	5	126	-119	12	3 850
Langstrasse		10 276	102	94	8	446	-283	171	10 447
Hard		12 841	129	125	4	148	-137	15	12 856
Kreis 5		11 968	134	61	73	445	-70	448	12 416
Gewerbeschule		9 835	105	49	56	250	-241	65	9 900
Escher Wyss		2 133	29	12	17	195	171	383	2 516
Kreis 6		29 595	279	272	7	238	-252	-7	29 588
Unterstrass		19 831	206	191	15	101	-84	32	19 863
Oberstrass		9 764	73	81	-8	137	-168	-39	9 725
Kreis 7		33 676	260	436	-176	86	-144	-234	33 442
Fluntern		7 221	56	75	-19	32	-165	-152	7 069
Hottingen		10 096	73	92	-19	28	-84	-75	10 021
Hirslanden		6 800	58	123	-65	53	-7	-19	6 781
Witikon		9 559	73	146	-73	-27	112	12	9 571
Kreis 8		15 327	153	204	-51	190	-118	21	15 348
Seefeld		5 025	61	42	19	116	-38	97	5 122
Mühlebach		5 486	50	53	-3	3	-36	-36	5 450
Weinegg		4 816	42	109	-67	71	-44	-40	4 776
Kreis 9		45 397	441	448	-7	-83	138	48	45 445
Albisrieden		16 614	127	217	-90	-99	244	55	16 669
Altstetten		28 783	314	231	83	16	-106	-7	28 776
Kreis 10		36 155	333	420	-87	-48	45	-90	36 065
Höngg		20 588	190	219	-29	-125	136	-18	20 570
Wipkingen		15 567	143	201	-58	77	-91	-72	15 495
Kreis 11		55 019	588	444	144	552	740	1 436	56 455
Affoltern		18 693	195	131	64	24	-76	12	18 705
Oerlikon		18 223	204	139	65	289	201	555	18 778
Seebach		18 103	189	174	15	239	615	869	18 972
Kreis 12		28 118	290	319	-29	-51	432	352	28 470
Saatlen		6 386	62	59	3	-24	298	277	6 663
Schwamendingen-Mitte		10 430	110	100	10	3	-70	-57	10 373
Hirzenbach		11 302	118	160	-42	-30	204	132	11 434