



12 / 2011

ERSCHEINT MONATLICH

ZÜRCHER INDEX

Preisniveau sinkt im Dezember 2011 gegenüber Vormonat um 0,1 Prozent –
innert Jahresfrist sinken die Preise um durchschnittlich 0,9 Prozent

DER KONSUMENTENPREISE

INHALT

1	ZÜRCHER INDEX DER KONSUMENTENPREISE IM DEZEMBER 2011	3
2	DETAILS ZU DEN ERHOBENEN HAUPTGRUPPEN	4
3	DURCHSCHNITTSPREISE AUSGEWÄHLTER ARTIKEL	14
4	DIE REGIONALEN KONSUMENTENPREISINDIZES UND DER LANDESINDEX	15
	GLOSSAR	17
	QUELLEN	19
	VERZEICHNIS DER TABELLEN UND GRAFIKEN	19

Herausgeberin, Redaktion
und Administration
Stadt Zürich
Präsidialdepartement
Statistik Stadt Zürich

Autor
Martin Annaheim

Auskunft
Martin Annaheim
044 412 08 10

E-Mail
statistik@zuerich.ch

Internet
www.stadt-zuerich.ch/statistik

Preis
Einzelverkauf Fr. 15.–
Artikel-Nr. 1 000 499
Abonnement Fr. 55.–
Artikel-Nr. 1 000 500
umfasst zwölf Monatsberichte
und einen Jahresbericht

Reihe
Zürcher Index der
Konsumentenpreise
ISSN 1662-1077

Bezugsquelle
Statistik Stadt Zürich
Napfgasse 6, 8001 Zürich
Telefon 044 412 08 00
Telefax 044 412 08 40

Copyright
Statistik Stadt Zürich,
Zürich 2012
Abdruck – ausser für kom-
merzielle Nutzung – unter
Quellenangabe gestattet
6.1.2012/anm

Committed to Excellence
nach EFQM

Zürcher Index der Konsumentenpreise 2012

► Publikationstermine

Der Index vom ...	erscheint am ...	
Januar	Freitag	10.02.2012
Februar¹	Donnerstag	08.03.2012
März	Donnerstag	05.04.2012
April	Montag	07.05.2012
Mai¹	Donnerstag	07.06.2012
Juni	Freitag	06.07.2012
Juli	Dienstag	07.08.2012
August¹	Mittwoch	05.09.2012
September	Montag	08.10.2012
Oktober	Mittwoch	07.11.2012
November¹	Donnerstag	06.12.2012
Dezember	Freitag	11.01.2013


Die Zahlen sind im Internet jeweils ab 9.15 Uhr verfügbar.

1 Mit Mietpreisindex.

Zeichenerklärung

In der Tabelle T_1 weist ein doppelter Schrägstrich (//) darauf hin, dass eine Indexexposition im Berichtsmonat nicht erhoben wurde und somit keine Veränderung gegenüber dem Vormonat aufweist.

Drei Punkte (...) anstelle einer Zahl bedeuten, dass diese weggelassen wurde, weil sie keine Aussagekraft hat.

➔  Mehr Daten zu einer Tabelle sind in der Tabellensammlung unter www.stadt-zuerich.ch/statistik verfügbar.

Rundungsdifferenzen

Die Zahlen in den Tabellen sind auf 1 bzw. 3 Nachkommastellen gerundet. Totalbeträge können deshalb von der Summe der Einzelwerte geringfügig abweichen.

1

ZÜRCHER INDEX DER KONSUMENTENPREISE IM DEZEMBER 2011

Der Zürcher Index der Konsumentenpreise ist im Dezember 2011 gegenüber dem Vormonat um 0,1 Prozent gesunken und hat den Stand von 99,1 Punkten erreicht (Basis Dezember 2010 = 100). Innert Jahresfrist, also zwischen Dezember 2010 und Dezember 2011, sanken die Preise um 0,9 Prozent, verglichen mit Jahresraten von minus 0,7 Prozent im Oktober 2011 und plus 0,5 Prozent im Dezember 2010. Die mittlere Jahreststeuerung für das Jahr 2011 lag bei 0,0 Prozent.

Hauptverantwortlich für den leichten Rückgang des Zürcher Index der Konsumentenpreise im Dezember gegenüber dem Vormonat war der früh einsetzende Ausverkauf für Kleider und Schuhe. Er hatte in der entsprechenden Hauptgruppe *Bekleidung und Schuhe* eine um 3,3 Prozent tiefere Indexziffer zur Folge. Rückläufig waren im Weiteren die Indizes der Hauptgruppen *Freizeit und Kultur* (-0,8%), *Alkoholische Getränke und Tabak* (-0,7%) sowie *Nachrichtenübermittlung* (-0,1%).

Indexstand	99,1 Punkte
Monatsteuerung	-0,1 Prozent
Jahreststeuerung	-0,9 Prozent

Über dem Stand der Vorerhebung hingegen lagen die Indizes der Hauptgruppen *Erziehung und Unterricht* (+1,3%), *Restaurants und Hotels* (+0,3%), *Nahrungsmittel und alkoholfreie Getränke* (+0,2%), *Wohnen und Energie, Sonstige Waren und Dienstleistungen* sowie *Hausrat und laufende Haushaltsführung* (je plus 0,1%). Die Indizes der Hauptgruppen *Gesundheitspflege* und *Verkehr* blieben gegenüber dem Vormonat unverändert; das heisst, es gab in diesen beiden Ausgabenbereichen keine Teuerung (Rückgang kleiner als 0,05%).

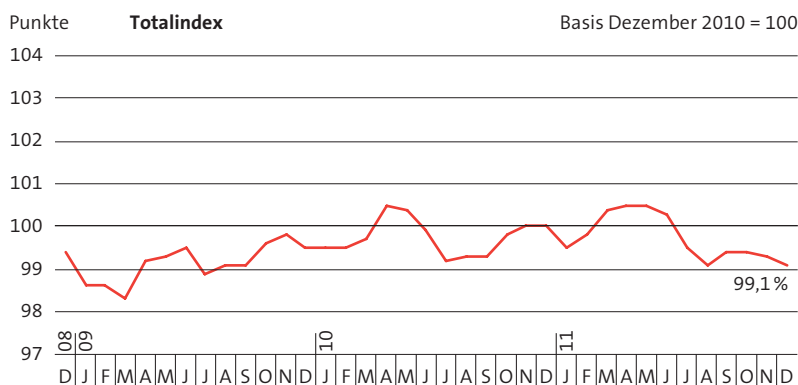
Entwicklung der Inland- und Auslandgüter

Das Preisniveau der Inlandgüter blieb im Dezember gegenüber dem Vormonat praktisch stabil; gegenüber dem Vorjahresmonat hingegen sank es leicht um 0,1 Prozent. Bei den Auslandsgütern sanken die Preise gegenüber dem Vormonat um durchschnittlich 0,7 Prozent und gegenüber dem Vorjahresmonat und 3,2 Prozent (Grafik G_4, Seite 7).

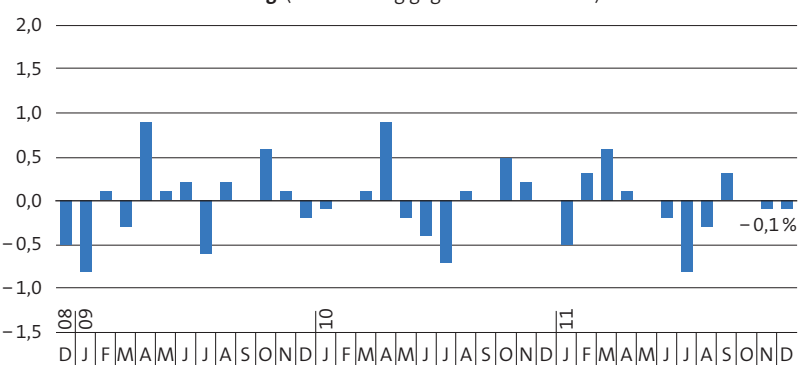
Zürcher Index der Konsumentenpreise

► Dezember 2008 – Dezember 2011

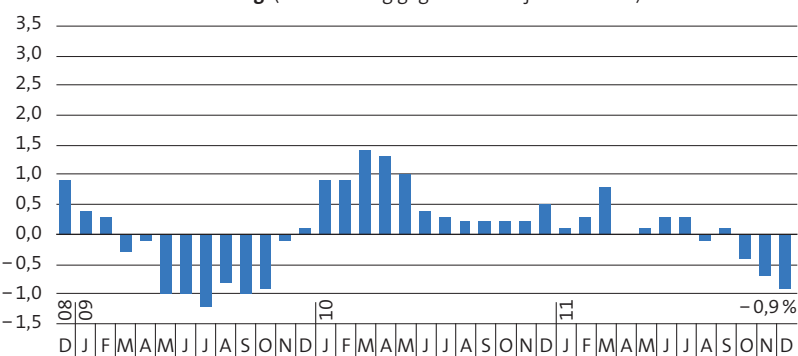
G_1



Monatsteuerung (Veränderung gegenüber Vormonat)



Jahreststeuerung (Veränderung gegenüber Vorjahresmonat)



Mittlere Jahreststeuerung 2011: null Prozent

2011 wies der Zürcher Index der Konsumentenpreise eine mittlere Jahreststeuerung von 0,0 Prozent aus. Das Preisniveau der Inlandgüter stieg um 0,2 Prozent, dasjenige der Importgüter hingegen sank um 0,7 Prozent. 2010 hatte die mittlere Jahreststeuerung bei 0,6 Prozent gelegen, 2009 bei minus 0,5 Prozent, 2008 bei 2,5 Prozent und 2007 bei 0,7 Prozent.

Die durchschnittliche Jahreststeuerung ist die Veränderungsrate zweier Index-Jahresmittel. Das Index-Jahresmittel entspricht dem arithmetischen Durchschnitt der 12 Monatsindizes eines Jahres.

DETAILS ZU DEN ERHOBENEN HAUPTGRUPPEN

Nahrungsmittel und alkoholfreie Getränke

Das Preisniveau der Hauptgruppe *Nahrungsmittel und alkoholfreie Getränke* stieg gegenüber dem Vormonat um 0,2 Prozent. Teurer wurden unter anderem Teigwaren (+9,4%), Wurstwaren (+2,2%), Trockensuppen, Gewürze und Saucen (+1,7%), Kartoffeln (+7,2%), Schokolade (+1,5%) sowie Mehl (+8,2%). Weniger bezahlen hingegen musste man für Kohlgemüse wie Broccoli oder Blumenkohl (-16,9%), Zitrusfrüchte (-7,3%), Fruchtgemüse wie Peperoni oder Gurken (-4,4%), Wurzelgemüse wie Fenchel oder Kohlrabi (-4,3%) sowie Bohnenkaffee (-1,6%). Teils waren diese Preisänderungen saisonal bedingt, teils kamen sie aufgrund von Aktionen zustande. Innert Jahresfrist sank der Index des Bereichs *Nahrungsmittel und alkoholfreie Getränke* um 3,8 Prozent (Vorjahr: -1,3%).

Alkoholische Getränke und Tabak

Der Index der Hauptgruppe *Alkoholische Getränke und Tabak* sank gegenüber der Vormonat um 0,7 Prozent. Günstiger wurde – wie vor Festtagen üblich – vor allem Schaumwein (-15,3%). Die Preise für inländischen Rot- und Weisswein gaben ebenfalls etwas nach (-0,7% bzw. -2,1%). Die Zigarettenpreise hingegen zogen leicht an (+0,1%). Die Jahresteuering im Bereich *Alkoholische Getränke und Tabak* lag bei 1,0 Prozent (Vorjahr: +1,4%).

Bekleidung und Schuhe

Im Bereich *Bekleidung und Schuhe* sank der Index gegenüber dem Vormonat um 3,3 Prozent. Grund dafür war der früh einsetzende Ausverkauf. Kleider wurden um durchschnittlich 4,0 Prozent günstiger, Schuhe um 1,6 Prozent. Lediglich für Kleiderstoffe musste man etwas mehr bezahlen (+0,2%). Innert Jahresfrist sank das Preisniveau in der Hauptgruppe *Bekleidung und Schuhe* um 6,7 Prozent (Vorjahr: +2,3%).

Wohnen und Energie

Das Preisniveau des Bereichs *Wohnen und Energie* stieg gegenüber dem Vormonat bei gleich bleibender Indexziffer leicht um 0,1 Prozent. Ursache dafür waren höhere Heizölpreise (+1,1%; Stichtage: 1. und 15. Dezember). Die Preise für Heizöl lagen damit um 17,7 Prozent über dem Stand vor einem Jahr. Teurer wurden auch Holzpellets (+1,2%). Materialien für den Wohnungsunterhalt hingegen wurden etwas günstiger (-0,8%). Die Jahresteuering der Hauptgruppe *Wohnen und Energie* betrug 1,6 Prozent (Vorjahr: +1,9%).

Hausrat und laufende Haushaltsführung

Im Bereich *Hausrat und laufende Haushaltsführung* stieg das Preisniveau gegenüber dem Vormonat leicht um 0,1 Prozent. Teurer wurden grosse elektrische Haushaltsgeräte wie Wäschetrockner oder Kühlschränke (+4,5%) sowie Wasch- und Reinigungsmittel (+1,6%), günstiger hingegen Möbel (Küchen- und Gartenbereich: -2,0%; Wohnzimmerbereich: -1,0%) sowie kleine elektrische Haushaltsgeräte wie Heizapparate oder Nähmaschinen (-1,4%). Im Vergleich zum Vorjahr sanken die Preise in der Hauptgruppe *Hausrat und laufende Haushaltsführung* um durchschnittlich 1,6 Prozent (Vorjahr: -1,1%).

Gesundheitspflege

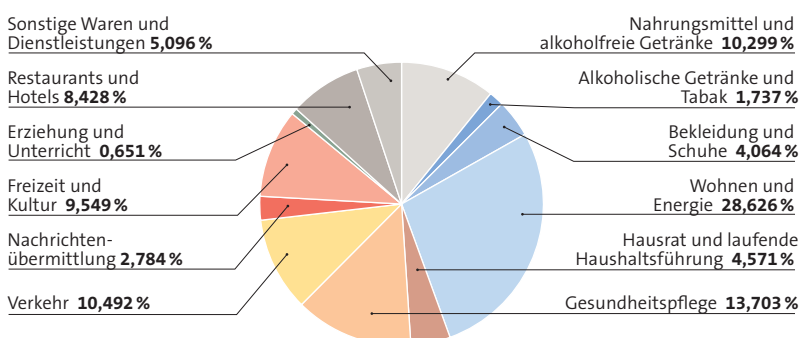
Der Index der Hauptgruppe *Gesundheitspflege* blieb infolge gegenläufiger Preisbewegungen praktisch unverändert; das heisst, es gab in diesem Ausgabenbereich insgesamt keine Teuerung (Rückgang kleiner als 0,05%). Die günstigeren Preise für Medikamente (-0,2%) wurden von den höheren Preisen für Sanitätsmaterial (+0,6%) ausgeglichen. Innert Jahresfrist sank das Preisniveau im Bereich *Gesundheitspflege* – wie schon im Jahr zuvor – um 0,5 Prozent.

↳ Fortsetzung Seite 16

Warenkorbstruktur des Zürcher Index der Konsumentenpreise

► Gewichtungen der 12 Hauptgruppen, 2011

G_2



Zürcher Index der Konsumentenpreise

► Indizes, Veränderungsdaten und Beiträge zur Veränderung, Dezember 2011

T_1



Weitere statistische Kennzahlen des Zürcher Index der Konsumentenpreise (Jahresmittel, kumulierte Indizes und gleitende 12-Monatsmittel) sind in der Tabelle T_1a der zur Publikation gehörenden und im Internet verfügbaren Tabellensammlung zu finden.

Indexposition	Gewicht (%)	Index (Punkte)	Veränderung (%)			Beitrag zur Veränderung des Totalindex gegenüber Vormonat
			Monats- teuerung	Jahres- teuerung	seit Jahres- anfang	
Basis Dezember 2010 = 100	2011	Dez. 2011	Nov. 11 – Dez. 11	Dez. 10 – Dez. 11	Dez. 10 – Dez. 11	Nov. 11 – Dez. 11
Total	100,000	99,1	-0,1	-0,9	-0,9	-0,143
Hauptgruppen						
Nahrungsmittel und alkoholfreie Getränke	10,299	96,2	0,2	-3,8	-3,8	0,025
Alkoholische Getränke und Tabak	1,737	101,0	-0,7	1,0	1,0	-0,013
Bekleidung und Schuhe	4,064	93,3	-3,3	-6,7	-6,7	-0,131
Wohnen und Energie	28,626	101,6	0,1	1,6	1,6	0,022
Wohnen	23,927	100,5	0,0	0,5	0,5	-0,001
Energie	4,699	107,4	0,5	7,4	7,4	0,023
Hausrat und laufende Haushaltsführung	4,571	98,4	0,1	-1,6	-1,6	0,002
Gesundheitspflege	13,703	99,5	0,0	-0,5	-0,5	-0,004
Verkehr	10,492	97,4	0,0	-2,6	-2,6	-0,001
Nachrichtenübermittlung	2,784	100,3	-0,1	0,3	0,3	-0,001
Freizeit und Kultur	9,549	95,2	-0,8	-4,8	-4,8	-0,077
Erziehung und Unterricht	0,651	101,8	1,3	1,8	1,8	0,009
Restaurants und Hotels	8,428	101,7	0,3	1,7	1,7	0,023
Sonstige Waren und Dienstleistungen	5,096	100,1	0,1	0,1	0,1	0,004
Art der Güter						
Waren	40,357	97,4	-0,3	-2,6	-2,6	-0,102
Nicht dauerhafte Waren	24,543	99,8	0,2	-0,2	-0,2	0,058
Halbdauerhafte Waren	7,240	94,8	-2,0	-5,2	-5,2	-0,143
Dauerhafte Waren	8,574	92,6	-0,2	-7,4	-7,4	-0,018
Dienstleistungen	59,643	100,3	-0,1	0,3	0,3	-0,040
Private Dienstleistungen	50,811	100,3	-0,1	0,3	0,3	-0,052
Öffentliche Dienstleistungen	8,832	100,2	0,1	0,2	0,2	0,011
Herkunft der Güter						
Inland	74,260	99,9	0,0	-0,1	-0,1	0,032
Ausland	25,740	96,8	-0,7	-3,2	-3,2	-0,175
Weitere Sondergliederungen						
Wohnungsmiete	21,412	100,5	//	0,5	0,5	//
Index ohne Wohnungsmiete	78,588	98,7	-0,2	-1,3	-1,3	-0,143
Erdölprodukte	3,956	110,2	0,8	10,2	10,2	0,034
Index ohne Erdölprodukte	96,044	98,7	-0,2	-1,3	-1,3	-0,176
Gesundheitspflege	13,703	99,5	0,0	-0,5	-0,5	-0,004
Index ohne Gesundheitspflege	86,297	99,1	-0,2	-0,9	-0,9	-0,138
Bekleidung und Schuhe	4,064	93,3	-3,3	-6,7	-6,7	-0,131
Index ohne Bekleidung und Schuhe	95,936	99,4	0,0	-0,6	-0,6	-0,012
Tabakwaren	0,685	104,5	0,1	4,5	4,5	0,000
Index ohne Tabakwaren	99,315	99,1	-0,1	-0,9	-0,9	-0,143
Alkoholische Getränke	2,087	100,5	-0,6	0,5	0,5	-0,012
Index ohne alkoholische Getränke	97,913	99,1	-0,1	-0,9	-0,9	-0,130
Saisonprodukte	2,909	94,3	-0,5	-5,7	-5,7	-0,013
Index ohne Saisonprodukte	97,091	99,3	-0,1	-0,7	-0,7	-0,130
Administrierte Preise	21,062	100,4	0,1	0,4	0,4	0,015
Index ohne administrierte Preise	78,938	98,8	-0,2	-1,2	-1,2	-0,157
Kerninflation 1 ¹	88,472	98,7	-0,2	-1,3	-1,3	-0,166
Kerninflation 2 ²	70,321	98,4	-0,3	-1,6	-1,6	-0,180
Frische und saisonale Produkte	4,512	95,6	-0,3	-4,4	-4,4	-0,013
Energie und Treibstoffe	7,016	106,6	0,5	6,6	6,6	0,035
Administrierte Preise ohne Energie	18,151	100,0	0,1	0,0	0,0	0,015

1 Kerninflation 1 = Total ohne Energie und Treibstoffe sowie ohne frische und saisonale Produkte.

2 Kerninflation 2 = Kerninflation 1 ohne Waren und Dienstleistungen mit administrierten Preisen.

Die wichtigsten Beiträge zur Veränderung des Totalindex

► Dezember 2011

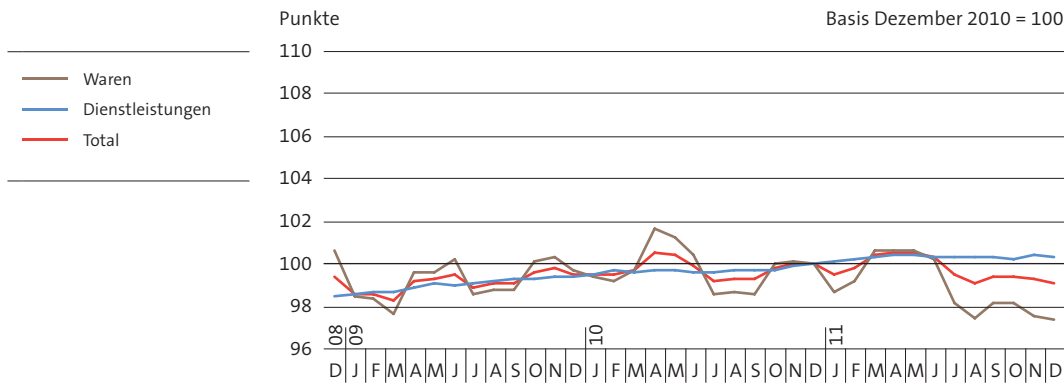
T_2

Indexposition	Gewicht (%)	Index (Punkte)	Beitrag zur Veränderung des Totalindex		
			gegenüber Vormonat	gegenüber Vormonat	gegenüber Vorjahr
Basis Dezember 2010 = 100 Punkte					
	2011	Dez. 2011	Nov. 11 – Dez. 11	Nov. 11 – Dez. 11	Dez. 10 – Dez. 11
Damenbekleidung	1,596	90,6	-0,077	-5,0	-9,4
Pauschalreisen	2,332	89,6	-0,077	-3,5	-10,4
Herrenbekleidung	0,857	95,1	-0,020	-2,4	-4,9
Kinderbekleidung	0,322	90,5	-0,016	-5,1	-9,5
Luftverkehr (Linienflüge)	0,479	95,8	-0,011	-2,3	-4,2
Occasionsautos	0,886	93,2	-0,009	-1,1	-6,8
Kohlgemüse (Broccoli, Blumenkohl)	0,051	88,9	-0,009	-16,9	-11,1
Schaumwein (Detailhandel)	0,051	96,2	-0,009	-15,3	-3,8
Zitrusfrüchte (Orangen, Mandarinen/Clementinen, Zitronen)	0,099	102,0	-0,008	-7,3	2,0
Fruchtgemüse (Peperoni, Gurken, Zucchini)	0,199	75,7	-0,007	-4,4	-24,3
Küchen- und Gartenmöbel (Küchen-, Gartenstühle)	0,351	95,7	-0,007	-2,0	-4,3
Wohnzimmermöbel (Polstermöbel)	0,661	97,0	-0,007	-1,0	-3,0
Wurzelgemüse (Fenchel, Kohlrabi)	0,155	90,2	-0,006	-4,3	-9,8
Kaffee (Bohnenkaffee, Detailhandel)	0,313	108,2	-0,006	-1,6	8,2
Damenschuhe	0,401	96,4	-0,005	-1,3	-3,6
Herrenschuhe	0,244	93,7	-0,005	-2,0	-6,3
Medikamente	2,148	97,0	-0,005	-0,2	-3,0
Bananen	0,070	98,4	-0,004	-6,0	-1,6
Sportbekleidung	0,258	97,9	-0,004	-1,7	-2,1
Neue Autos	2,673	87,7	-0,004	-0,2	-12,3
Fernseh- und Audio-Videogeräte	0,460	85,4	-0,004	-1,0	-14,6
Sommer- und Ganzjahressportartikel, Campingartikel	0,192	100,3	-0,004	-1,9	0,3
Speichermedien und -inhalte (bespielte CDs, DVDs, Memorysticks u.Ä.)	0,237	96,6	-0,004	-1,6	-3,4
Rindfleisch (Entrecôte, Braten, Voressen)	0,377	97,4	-0,003	-0,9	-2,6
Kleine elektrische Haushaltsgeräte (Heizapparate, Nähmaschinen)	0,261	91,1	-0,003	-1,4	-8,9
Konfitüren und Bienenhonig (Konfitüren)	0,107	96,1	-0,003	-2,9	-3,9
Anderes Fleisch (Wild)	0,190	99,4	-0,003	-1,6	-0,6
PC-Hardware	0,461	79,3	-0,003	-0,8	-20,7
Sonstiges Verbrauchsmaterial (Papierservietten, Folienprodukte)	0,204	97,2	-0,003	-1,5	-2,8
Einrichtungszubehör (Lampen)	0,297	96,6	0,003	1,0	-3,4
Papierwaren für die Körperpflege (Kosmetikwatte, Damenbinden, Windeln)	0,201	95,3	0,003	1,7	-4,7
Bergbahnen und Skilifte (Einzelfahrten)	0,198	102,2	0,003	1,6	2,2
Fischkonserven und geräucherter Fisch (Thon)	0,075	107,8	0,003	4,3	7,8
Halbhart- und Hartkäse (Parmesan)	0,478	97,6	0,004	0,8	-2,4
Brot	0,481	99,9	0,004	0,7	-0,1
Küchenfertige Nahrungsmittel (Fertigmahlzeiten, Pizzas)	0,201	97,6	0,004	1,9	-2,4
Salatgemüse (Kopf-, Nüsslisalat)	0,234	90,8	0,004	1,8	-9,2
Kalbfleisch (Kotletts, Braten, Filet)	0,176	97,4	0,004	2,3	-2,6
Konservierte Früchte (Ananas, Nüsse)	0,171	96,2	0,004	2,6	-3,8
Mehl	0,062	96,8	0,005	8,2	-3,2
Schokolade	0,316	95,0	0,005	1,5	-5,0
Pflanzen	0,508	100,0	0,005	0,9	0,0
Wasch- und Reinigungsmittel (Abwasch- und Spülmittel für Automaten)	0,335	95,5	0,005	1,6	-4,5
Kartoffeln	0,084	96,1	0,005	7,2	-3,9
Bücher und Broschüren	0,345	92,5	0,006	2,0	-7,5
Grundlegende Schul- und Berufsbildung	0,248	102,8	0,007	2,8	2,8
Mahlzeiten in Restaurants und Cafés	3,146	101,9	0,008	0,2	1,9
Trockensuppen, Gewürze, Saucen (Flüssigsaucen, Mayonnaise, Senf)	0,471	97,4	0,008	1,7	-2,6
Wurstwaren (Kalbsbratwürste)	0,509	92,7	0,010	2,2	-7,3
Öffentlicher Verkehr: direkter Verkehr	1,123	101,0	0,011	1,0	1,0
Teigwaren (Spaghetti, Hörnli)	0,146	93,8	0,012	9,4	-6,2
Hotellerie	0,956	97,9	0,013	1,4	-2,1
Diesel	0,466	109,6	0,014	2,7	9,6
Grosse elektrische Haushaltsgeräte (Wäschetrockner, Waschmaschinen, Kühlschränke)	0,434	105,2	0,020	4,5	5,2
Heizöl	1,639	117,7	0,021	1,1	17,7

Preisdämpfer
Preistreiber

Indexverlauf der Waren und Dienstleistungen
 ▶ Dezember 2008 – Dezember 2011

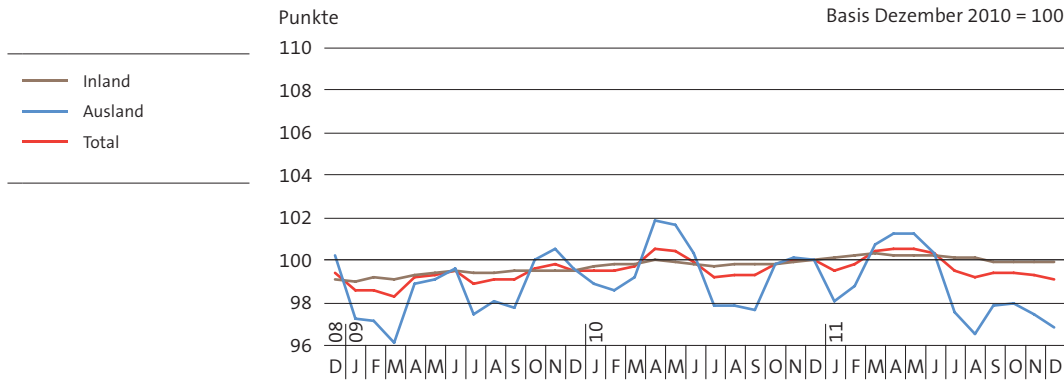
G_3



Das Preisniveau der Waren (Gewicht im Index: 40,4%) sank im Dezember gegenüber dem Vormonat um 0,3 Prozent und gegenüber dem Vorjahresmonat um 2,6 Prozent. Die Preise für Dienstleistungen (Gewicht im Index: 59,6%) gaben gegenüber dem Vormonat leicht um 0,1 Prozent nach, stiegen aber gegenüber dem Vorjahresmonat um 0,3 Prozent.

Indexverlauf der Inland- und Auslandgüter
 ▶ Dezember 2008 – Dezember 2011

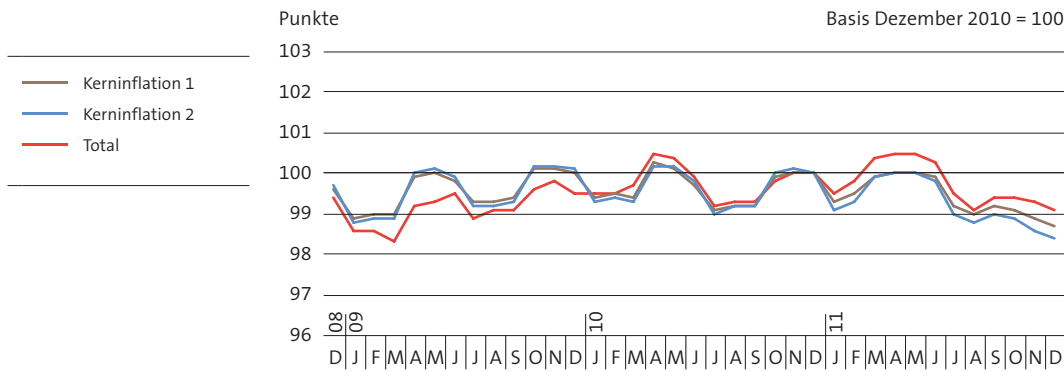
G_4



Das Preisniveau der Inlandgüter (Gewicht im Index: 74,3%) blieb im Dezember gegenüber dem Vormonat unverändert; gegenüber dem Vorjahresmonat hingegen sank es leicht um 0,1 Prozent. Bei den Auslandsgütern (Gewicht im Index: 25,7%) sanken die Preise gegenüber dem Vormonat um durchschnittlich 0,7 Prozent und gegenüber dem Vorjahresmonat um 3,2 Prozent.

Indexverlauf der Kerninflation
 ▶ Dezember 2008 – Dezember 2011

G_5



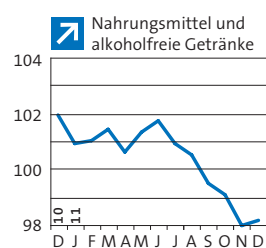
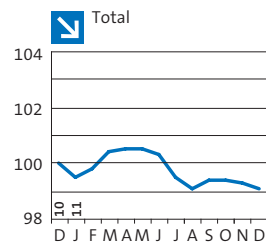
Die Kerninflation 1, das ist der Totalindex ohne Energie und Treibstoffe sowie ohne frische und saisonale Produkte, sank im Dezember gegenüber dem Vormonat um 0,2 Prozent, die Kerninflation 2, bei der zusätzlich noch die Waren und Dienstleistungen mit administrierten Preisen herausgerechnet werden, um 0,3 Prozent. Der Totalindex gab lediglich um 0,1 Prozent nach. Innert Jahresfrist sank die Kerninflation 1 um 1,3 Prozent und die Kerninflation 2 um 1,6 Prozent. Zum Vergleich: Der Totalindex gab im gleichen Zeitraum um 0,9 Prozent nach.

Zürcher Index der Konsumentenpreise

► Die einzelnen Indexexpositionen, Dezember 2011



Indexexposition	Gewicht (%)	Index (Punkte)		Veränderung (%)					
				Monatsteuerung		Jahresteuering			
				Vorjahr	aktuell	Vorjahr	aktuell		
Basis Dezember 2010 = 100		2011	Dez. 2010	Nov. 2011	Dez. 2011	Nov. 10– Dez. 10	Nov. 11– Dez. 11	Dez. 09– Dez. 10	Dez. 10– Dez. 11
Total	100.000	100.0	99.3	99.1	0.0	-0.1	0.5	-0.9	
Nahrungsmittel und alkoholfreie Getränke	10.299	100.0	96.0	96.2	-0.6	0.2	-1.3	-3.8	
Nahrungsmittel	9,344	100,0	95,6	95,9	-0,5	0,3	-1,2	-4,1	
Brot, Mehl und Nährmittel	1,596	100,0	96,4	97,3	-0,6	1,0	-1,6	-2,7	
Reis	0,040	100,0	96,0	98,0	-2,6	2,1	-1,7	-2,0	
Mehl	0,062	100,0	89,5	96,8	3,7	8,2	-3,9	-3,2	
Brot, Konditorei- und Dauerbackwaren	1,173	100,0	98,5	98,5	-0,4	0,0	-0,6	-1,5	
Brot	0,481	100,0	99,2	99,9	0,0	0,7	-0,1	-0,1	
Kleinbrot und -gebäck	0,153	100,0	99,8	100,0	0,0	0,2	-0,1	0,0	
Feingebäck und Konditoreiwaren	0,297	100,0	100,2	99,7	-1,2	-0,5	-1,8	-0,3	
Dauerbackwaren	0,242	100,0	94,3	93,3	-0,2	-1,0	-0,4	-6,7	
Teigwaren	0,146	100,0	85,8	93,8	-3,2	9,4	-7,9	-6,2	
Andere Getreideprodukte	0,175	100,0	93,3	92,0	-0,8	-1,4	-2,0	-8,0	
Fleisch, Fleischwaren	2,372	100,0	96,1	96,7	-0,7	0,6	-0,8	-3,3	
Fleisch, frisch oder tiefgekühlt	1,436	100,0	98,3	98,5	-0,9	0,1	-1,3	-1,5	
Rindfleisch	0,377	100,0	98,3	97,4	-0,5	-0,9	1,8	-2,6	
Kalbfleisch	0,176	100,0	95,2	97,4	1,7	2,3	-2,9	-2,6	
Schweinefleisch	0,284	100,0	97,3	98,2	-0,9	1,0	-5,0	-1,8	
Schafffleisch	0,080	100,0	100,8	101,0	-0,5	0,2	1,2	1,0	
Geflügel	0,329	100,0	98,8	99,3	-1,8	0,6	-3,1	-0,7	
Anderes Fleisch	0,190	100,0	100,9	99,4	-1,9	-1,6	2,0	-0,6	
Fleisch- und Wurstwaren	0,936	100,0	92,6	93,9	-0,4	1,4	0,0	-6,1	
Wurstwaren	0,509	100,0	90,7	92,7	0,8	2,2	2,2	-7,3	
Fleischwaren und zubereitetes Fleisch	0,427	100,0	94,8	95,3	-1,8	0,4	-2,6	-4,7	
Fisch und Fischwaren	0,314	100,0	96,6	97,3	-2,3	0,7	-2,3	-2,7	
Fische, frisch	0,167	100,0	94,7	93,8	-1,1	-1,0	-0,4	-6,2	
Fische, tiefgekühlt	0,072	100,0	93,9	94,4	-1,6	0,5	-5,4	-5,6	
Fischkonserven und geräucherter Fisch	0,075	100,0	103,4	107,8	-5,9	4,3	-4,2	7,8	
Milch, Käse, Eier	1,610	100,0	96,8	97,1	-0,3	0,3	-1,7	-2,9	
Milch	0,264	100,0	100,6	101,4	-1,0	0,8	-2,0	1,4	
Vollmilch	0,135	100,0	103,3	103,2	-1,7	0,0	-2,6	3,2	
Andere Milch	0,129	100,0	97,8	99,5	-0,2	1,8	-1,2	-0,5	
Käse	0,760	100,0	96,7	97,1	-0,4	0,5	-2,3	-2,9	
Halbhart- und Hartkäse	0,478	100,0	96,8	97,6	-0,6	0,8	-2,8	-2,4	
Frisch-, Weich- und Schmelzkäse	0,282	100,0	96,4	96,4	0,0	0,0	-1,3	-3,6	
Andere Milcherzeugnisse	0,315	100,0	95,8	95,9	0,9	0,2	-0,6	-4,1	
Rahm	0,123	100,0	92,1	90,9	-0,2	-1,3	0,4	-9,1	
Eier	0,148	100,0	96,7	97,2	-1,2	0,5	-2,4	-2,8	
Speisefette und -öle	0,251	100,0	101,7	101,6	-2,2	-0,2	-2,5	1,6	
Butter	0,126	100,0	99,1	99,2	-0,2	0,1	-0,2	-0,8	
Margarine, Speisefette und -öle	0,125	100,0	104,4	104,0	-4,1	-0,4	-4,7	4,0	
Früchte, Gemüse, Kartoffeln und Pilze	1,855	100,0	92,4	91,1	-0,5	-1,4	-0,9	-8,9	
Früchte	0,786	100,0	95,6	94,2	-2,6	-1,5	-7,0	-5,8	
FrISCHE Früchte	0,615	100,0	96,1	93,6	-3,3	-2,6	-9,0	-6,4	
Zitrusfrüchte	0,099	100,0	110,0	102,0	-11,7	-7,3	-13,0	2,0	
Steinobst	0,095	100,0	83,0	83,0	0,0	0,0	-3,4	-17,0	
Kernobst	0,143	100,0	88,4	87,1	0,1	-1,5	-5,5	-12,9	
Bananen	0,070	100,0	104,7	98,4	-9,0	-6,0	-8,4	-1,6	
Andere Früchte	0,208	100,0	97,9	97,3	-0,3	-0,6	-11,8	-2,7	
Konservierte Früchte	0,171	100,0	93,8	96,2	-0,3	2,6	0,5	-3,8	
Gemüse, Kartoffeln und Pilze	1,069	100,0	90,0	88,9	1,0	-1,2	4,0	-11,1	
Frisches Gemüse, Kartoffeln und Pilze	0,830	100,0	89,0	87,2	1,6	-2,0	5,6	-12,8	
Fruchtgemüse	0,199	100,0	79,2	75,7	13,0	-4,4	14,3	-24,3	
Wurzelgemüse	0,155	100,0	94,3	90,2	-6,4	-4,3	2,3	-9,8	
Salatgemüse	0,234	100,0	89,2	90,8	-2,1	1,8	4,2	-9,2	
Kohl Gemüse	0,051	100,0	106,9	88,9	-8,9	-16,9	7,9	-11,1	
Zwiebeln	0,052	100,0	90,7	88,1	3,2	-2,9	3,6	-11,9	
Andere Gemüse und Pilze	0,055	100,0	89,9	89,6	-0,8	-0,4	0,3	-10,4	
Kartoffeln	0,084	100,0	89,6	96,1	4,5	7,2	-4,8	-3,9	



Legende

- Indexanstieg
- Index unverändert
- Indexrückgang
- Nicht erhoben, unverändert

... gegenüber Vormonat

Zürcher Index der Konsumentenpreise

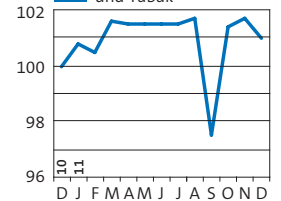
► Die einzelnen Indexpositionen, Dezember 2011

T_3

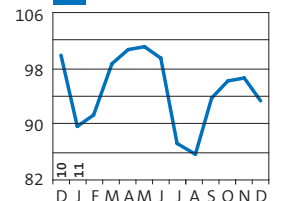


Indexposition	Gewicht (%)	Index (Punkte)			Veränderung (%)				
		2011	Dez. 2010	Nov. 2011	Dez. 2011	Monatsteuerung		Jahresteuerung	
						Vorjahr	aktuell	Vorjahr	aktuell
Basis Dezember 2010 = 100					Nov. 10–	Nov. 11–	Dez. 09–	Dez. 10–	
					Dez. 10	Dez. 11	Dez. 10	Dez. 11	
Konservierte Gemüse und Pilze	0,125	100,0	90,5	92,5	1,6	2,2	0,1	-7,5	
Kartoffelhaltige Produkte	0,114	100,0	96,7	97,0	-3,4	0,3	-3,5	-3,0	
Zucker, Konfitüren, Honig, Schokolade und andere Süßwaren	0,674	100,0	95,4	96,2	0,2	0,9	-1,1	-3,8	
Konfitüren und Bienenhonig	0,107	100,0	99,0	96,1	1,7	-2,9	2,5	-3,9	
Schokolade	0,316	100,0	93,6	95,0	-0,1	1,5	-2,2	-5,0	
Süßwaren	0,104	100,0	97,0	97,4	0,3	0,4	-1,5	-2,6	
Speiseeis	0,110	100,0	96,9	98,4	-0,5	1,6	0,2	-1,6	
Zucker	0,037	100,0	91,4	96,9	0,8	6,1	-3,4	-3,1	
Sonstige Nahrungsmittel	0,672	100,0	95,7	97,5	0,5	1,8	0,0	-2,5	
Trockensuppen, Gewürze, Saucen	0,471	100,0	95,7	97,4	0,8	1,7	-0,2	-2,6	
Küchenfertige Nahrungsmittel	0,201	100,0	95,8	97,6	0,0	1,9	0,6	-2,4	
Alkoholfreie Getränke	0,955	100,0	99,5	98,9	-1,2	-0,6	-2,2	-1,1	
Kaffee, Tee, Kakao und Nährgetränke	0,396	100,0	107,8	105,7	-0,3	-1,9	1,2	5,7	
Kaffee	0,313	100,0	110,0	108,2	-0,2	-1,6	1,7	8,2	
Tee	0,054	100,0	98,3	97,3	-0,1	-1,0	-1,8	-2,7	
Kakao und Nährgetränke	0,029	100,0	101,2	94,0	-1,0	-7,2	1,4	-6,0	
Mineralwässer, Süßgetränke und Säfte	0,559	100,0	93,7	94,1	-1,7	0,5	-4,3	-5,9	
Natürliche Mineralwässer	0,137	100,0	94,4	96,0	-3,9	1,7	-6,2	-4,0	
Süßgetränke	0,247	100,0	94,8	94,6	-1,4	-0,1	-3,9	-5,4	
Frucht- und Gemüsesäfte	0,175	100,0	91,5	91,9	-0,1	0,5	-2,9	-8,1	
Alkoholische Getränke und Tabak	1,737	100,0	101,7	101,0	0,0	-0,7	1,4	1,0	
Alkoholische Getränke	1,052	100,0	100,0	98,8	-0,8	-1,2	0,0	-1,2	
Spirituosen	0,133	100,0	99,6	100,0	-0,2	0,3	-0,8	0,0	
Brände	0,082	100,0	100,8	101,5	-0,2	0,7	-0,9	1,5	
Likör und Apéro-Getränke	0,051	100,0	97,8	97,5	-0,1	-0,2	-0,7	-2,5	
Wein	0,778	100,0	100,0	98,4	-0,9	-1,6	-0,1	-1,6	
Rotwein	0,544	100,0	98,5	98,3	0,0	-0,2	0,7	-1,7	
Rotwein, inländisch	0,172	100,0	99,1	98,4	0,2	-0,7	1,1	-1,6	
Rotwein, ausländisch	0,372	100,0	98,3	98,3	-0,1	0,0	0,5	-1,7	
Weisswein	0,183	100,0	100,5	99,1	-0,6	-1,4	-1,1	-0,9	
Weisswein, inländisch	0,128	100,0	99,6	97,6	-0,2	-2,1	-0,8	-2,4	
Weisswein, ausländisch	0,055	100,0	102,6	102,6	-1,5	0,0	-1,6	2,6	
Schaumwein	0,051	100,0	113,6	96,2	-7,7	-15,3	-3,3	-3,8	
Bier	0,141	100,0	100,3	99,7	-0,4	-0,6	1,0	-0,3	
Tabakwaren	0,685	100,0	104,5	104,5	1,2	0,1	3,8	4,5	
Zigaretten	0,640	100,0	104,7	104,8	1,1	0,1	3,4	4,8	
Andere Tabakwaren	0,045	100,0	101,7	101,2	2,3	-0,5	11,8	1,2	
Bekleidung und Schuhe	4,064	100,0	96,5	93,3	-0,8	-3,3	2,3	-6,7	
Bekleidung	3,311	100,0	96,5	92,9	-0,8	-3,7	2,3	-7,1	
Bekleidungsartikel	3,033	100,0	96,3	92,5	-1,0	-4,0	2,2	-7,5	
Herrenbekleidung	0,857	100,0	97,4	95,1	0,5	-2,4	1,6	-4,9	
Mäntel, Jacken und Vestons	0,168	100,0	95,0	93,1	-0,8	-2,0	3,3	-6,9	
Anzüge	0,115	100,0	98,4	93,6	1,6	-4,9	-1,3	-6,4	
Hosen	0,191	100,0	88,3	87,3	0,8	-1,2	4,4	-12,7	
Oberhemden	0,121	100,0	101,2	100,3	-0,1	-0,9	0,5	0,3	
Strickwaren	0,165	100,0	104,2	101,7	1,2	-2,4	-1,0	1,7	
Unterwäsche	0,097	100,0	102,0	98,2	0,0	-3,8	1,8	-1,8	
Damenbekleidung	1,596	100,0	95,3	90,6	-2,4	-5,0	2,2	-9,4	
Mäntel	0,080	100,0	90,1	88,1	-1,5	-2,2	4,2	-11,9	
Jupes und Kleider	0,178	100,0	92,4	89,5	-5,0	-3,2	2,7	-10,5	
Hosen	0,296	100,0	95,4	89,1	-5,6	-6,5	2,4	-10,9	
Jacken	0,297	100,0	101,3	93,4	-2,9	-7,8	2,6	-6,6	
Blusen und Hemdblusen	0,115	100,0	90,1	84,6	-1,5	-6,1	1,3	-15,4	
Strickwaren	0,385	100,0	98,8	96,3	1,3	-2,5	3,1	-3,7	
Unterwäsche	0,245	100,0	89,0	84,1	-3,1	-5,4	-1,5	-15,9	
Kinderbekleidung	0,322	100,0	95,4	90,5	2,4	-5,1	6,6	-9,5	
Mäntel und Jacken	0,032	100,0	91,2	86,5	-2,1	-5,2	1,5	-13,5	
Hosen und Jupe	0,061	100,0	91,2	85,6	0,6	-6,2	6,6	-14,4	

Alkoholische Getränke und Tabak



Bekleidung und Schuhe



Zürcher Index der Konsumentenpreise

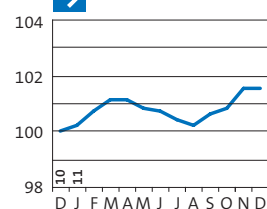
► Die einzelnen Indexexpositionen, Dezember 2011

T_3

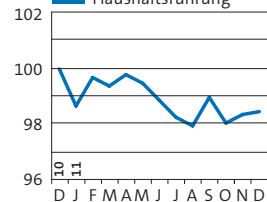


Indexexposition	Gewicht (%)	Index (Punkte)			Veränderung (%)			
		Basis Dezember 2010 = 100			Monatsteuerung		Jahresteuering	
		2011	Dez. 2010	Nov. 2011	Dez. 2011	Vorjahr	aktuell	Vorjahr
Strickwaren	0,082	100,0	100,4	92,3	1,5	-8,1	12,5	-7,7
Babybekleidung	0,090	100,0	93,6	89,9	5,6	-4,0	5,4	-10,1
Strumpfwaren und Unterwäsche	0,057	100,0	97,7	96,3	3,0	-1,5	3,2	-3,7
Sportbekleidung	0,258	100,0	99,6	97,9	0,1	-1,7	-0,4	-2,1
Wintersportbekleidung	0,107	100,0	101,2	99,3	0,9	-1,9	0,9	-0,7
Sommer-/Ganzjahressportbekleidung	0,151	100,0	98,4	96,9	-0,4	-1,5	-0,9	-3,1
Bekleidungszubehör und -stoffe	0,194	100,0	97,6	96,4	1,3	-1,2	3,9	-3,6
Kleiderstoffe	0,022	100,0	100,2	100,3	0,1	0,2	0,7	0,3
Mercerie und Strickwolle	0,035	100,0	101,6	101,6	4,8	0,0	-1,1	1,6
Anderes Bekleidungszubehör	0,137	100,0	96,1	94,5	0,9	-1,7	5,3	-5,5
Reinigung und Reparatur von Bekleidung	0,084	100,0	102,2	102,2	0,0	0,0	1,3	2,2
Kleideränderungen	0,024	100,0	101,5	101,5	0,0	0,0	0,6	1,5
Textilreinigung	0,060	100,0	102,5	102,5	0,0	0,0	1,5	2,5
Schuhe einschliesslich Reparatur	0,753	100,0	96,6	95,1	-0,7	-1,6	2,1	-4,9
Schuhe	0,736	100,0	96,5	94,9	-0,7	-1,6	2,1	-5,1
Damenschuhe	0,401	100,0	97,6	96,4	-1,1	-1,3	0,5	-3,6
Herrenschuhe	0,244	100,0	95,6	93,7	1,0	-2,0	4,5	-6,3
Kinderschuhe	0,091	100,0	93,5	91,7	-3,0	-2,0	2,7	-8,3
Reparatur von Schuhen	0,017	100,0	103,2	103,2	0,0	0,0	1,8	3,2
Wohnen und Energie	28,626	100,0	101,6	101,6	0,0	0,1	1,9	1,6
Miete	22,152	100,0	100,5	100,5	0,0	0,0	0,5	0,5
Wohnungsmiete	21,412	100,0	100,5	100,5	0,0	0,0	0,5	0,5
Garagen- und Parkplatzmiete	0,740	100,0	100,0	100,0	0,0	0,0	0,1	0,0
Laufender Unterhalt der Wohnung	1,394	100,0	101,6	101,5	0,0	-0,1	1,9	1,5
Material für Instandhaltung und Reparatur der Wohnung	0,132	100,0	100,1	99,3	0,1	-0,8	-0,3	-0,7
Dienstleistungen für Instandhaltung und Reparatur der Wohnung	1,262	100,0	101,7	101,7	0,0	0,0	2,1	1,7
Gebühren	0,381	100,0	100,3	100,3	0,0	0,0	-3,7	0,3
Energie	4,699	100,0	106,9	107,4	0,2	0,5	10,9	7,4
Elektrizität ¹	2,187	100,0	100,4	100,4	0,0	0,0	2,8	0,4
Elektrizität, Verbrauchstyp I	0,318	100,0	100,4	100,4	0,0	0,0	-0,1	0,4
Elektrizität, Verbrauchstyp II	0,339	100,0	100,4	100,4	0,0	0,0	1,2	0,4
Elektrizität, Verbrauchstyp III	0,315	100,0	100,4	100,4	0,0	0,0	2,4	0,4
Elektrizität, Verbrauchstyp IV	0,202	100,0	100,4	100,4	0,0	0,0	3,0	0,4
Elektrizität, Verbrauchstyp V	0,595	100,0	100,3	100,3	0,0	0,0	3,8	0,3
Elektrizität, Verbrauchstyp VI	0,209	100,0	100,4	100,4	0,0	0,0	5,7	0,4
Elektrizität, Verbrauchstyp VII	0,209	100,0	100,4	100,4	0,0	0,0	5,1	0,4
Gas ¹	0,626	100,0	108,9	108,9	0,0	0,0	15,4	8,9
Gas, Verbrauchstyp II	0,182	100,0	108,3	108,3	0,0	0,0	14,3	8,3
Gas, Verbrauchstyp III	0,136	100,0	108,8	108,8	0,0	0,0	15,1	8,8
Gas, Verbrauchstyp IV	0,207	100,0	109,3	109,3	0,0	0,0	15,8	9,3
Gas, Verbrauchstyp V	0,101	100,0	109,4	109,4	0,0	0,0	15,9	9,4
Heizöl	1,639	100,0	116,5	117,7	0,5	1,1	23,1	17,7
Holz	0,149	100,0	92,4	93,5	0,5	1,2	1,5	-6,5
Fernwärme	0,098	100,0	102,6	102,6	0,0	0,0	0,2	2,6
Hausrat und laufende Haushaltsführung	4,571	100,0	98,3	98,4	-0,1	0,1	-1,1	-1,6
Einrichtungsgegenstände und Bodenbeläge	1,862	100,0	98,6	98,2	-0,6	-0,5	-2,0	-1,8
Möbel und Einrichtungszubehör	1,754	100,0	98,6	98,1	-0,5	-0,5	-2,2	-1,9
Wohnzimmermöbel	0,661	100,0	98,0	97,0	0,1	-1,0	-0,2	-3,0
Schlafzimmermöbel	0,445	100,0	102,2	102,5	-1,6	0,3	-3,6	2,5
Küchen- und Gartenmöbel	0,351	100,0	97,6	95,7	-0,9	-2,0	-4,1	-4,3
Einrichtungszubehör	0,297	100,0	95,7	96,6	-0,2	1,0	-2,8	-3,4
Bodenbeläge und Teppiche	0,108	100,0	99,1	99,4	-0,9	0,3	2,0	-0,6
Heimtextilien, Haushaltswäsche und Zubehör	0,297	100,0	102,2	101,2	-0,7	-1,0	-2,0	1,2
Bettzeug und Haushaltswäsche	0,207	100,0	102,0	100,7	0,2	-1,3	-1,5	0,7
Vorhänge und Zubehör	0,090	100,0	102,6	102,3	-2,9	-0,3	-3,2	2,3

Wohnen und Energie



Hausrat und laufende Haushaltsführung



Zürcher Index der Konsumentenpreise

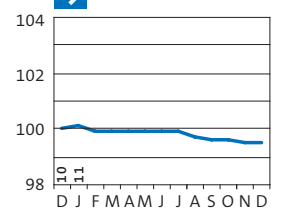
► Die einzelnen Indexpositionen, Dezember 2011

T_3

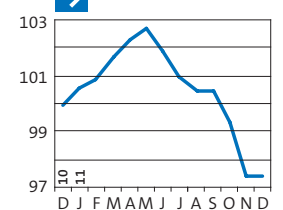


Indexposition	Gewicht (%)	Index (Punkte)				Veränderung (%)			
		Basis Dezember 2010 = 100				Monatsteuerung		Jahresteuerung	
		2011	Dez. 2010	Nov. 2011	Dez. 2011	Vorjahr Nov. 10– Dez. 10	aktuell Nov. 11– Dez. 11	Vorjahr Dez. 09– Dez. 10	aktuell Dez. 10– Dez. 11
Haushaltsgeräte	0,695	100,0	97,5	99,9	-0,1	2,4	-1,2	-0,1	
Grosse elektrische Haushaltsgeräte	0,434	100,0	100,6	105,2	-0,5	4,5	-2,4	5,2	
Kleine elektrische Haushaltsgeräte	0,261	100,0	92,4	91,1	0,4	-1,4	0,1	-8,9	
Glaswaren, Geschirr und andere Gebrauchsgüter für die Haushaltsführung	0,336	100,0	97,8	96,5	0,9	-1,3	1,1	-3,5	
Küchen- und Kochgeräte	0,144	100,0	97,1	95,9	2,0	-1,2	1,7	-4,1	
Geschirr und Besteck	0,116	100,0	98,9	97,0	0,0	-2,0	0,3	-3,0	
Andere Gebrauchsgüter für die Haushaltsführung	0,076	100,0	97,5	97,0	0,0	-0,6	1,1	-3,0	
Werkzeuge, Kleinmaterial und anderes Zubehör für Haus und Garten	0,538	100,0	98,0	98,0	1,8	0,0	-0,8	-2,0	
Motorenbetriebene Werkzeuge für Haus und Garten	0,103	100,0	95,4	94,2	0,0	-1,2	-0,5	-5,8	
Handwerkzeuge, Kleinmaterial und Zubehör für Haus und Garten	0,435	100,0	98,7	98,9	2,2	0,3	-0,9	-1,1	
Handwerkzeuge für Haus und Garten	0,080	100,0	99,9	100,1	-0,4	0,2	-1,4	0,1	
Kleinmaterial und Zubehör für Haus und Garten	0,355	100,0	98,4	98,7	2,8	0,3	-0,8	-1,3	
Waren und Dienstleistungen für die laufende Haushaltsführung	0,843	100,0	97,2	97,5	-0,5	0,3	0,2	-2,5	
Waren für die laufende Haushaltsführung	0,555	100,0	95,8	96,2	-0,7	0,4	0,3	-3,8	
Wasch- und Reinigungsmittel	0,335	100,0	94,0	95,5	-1,6	1,6	1,9	-4,5	
Putzmaterial	0,016	100,0	98,3	98,7	-0,3	0,4	-0,2	-1,3	
Sonstiges Verbrauchsmaterial	0,204	100,0	98,6	97,2	0,7	-1,5	-2,0	-2,8	
Dienstleistungen für Wohnungsreinigung	0,288	100,0	100,0	100,0	0,0	0,0	0,0	0,0	
Gesundheitspflege	13,703	100,0	99,5	99,5	-0,1	0,0	-0,5	-0,5	
Medizinische Erzeugnisse	2,638	100,0	97,2	97,0	-0,6	-0,2	-7,2	-3,0	
Medikamente	2,148	100,0	97,2	97,0	-0,8	-0,2	-8,4	-3,0	
Sanitätsmaterial	0,046	100,0	98,6	99,2	0,0	0,6	-0,1	-0,8	
Medizinische Apparate und Geräte	0,444	100,0	97,0	97,0	0,0	0,0	-1,7	-3,0	
Ambulante Dienstleistungen	5,726	100,0	100,2	100,2	0,0	0,0	0,8	0,2	
Ärztliche Leistungen	3,285	100,0	100,0	100,0	0,0	0,0	0,0	0,0	
Zahnärztliche Leistungen	1,466	100,0	100,6	100,6	0,0	0,0	0,6	0,6	
Andere Gesundheitsleistungen	0,975	100,0	100,0	100,0	0,0	0,0	3,7	0,0	
Spitalleistungen	5,339	100,0	100,0	100,0	0,0	0,0	1,5	0,0	
Verkehr	10,492	100,0	97,4	97,4	0,9	0,0	1,6	-2,6	
Autos, Motor- und Fahrräder	8,271	100,0	96,8	96,8	0,6	0,0	1,1	-3,2	
Kauf von Autos, Motor- und Fahrrädern	3,936	100,0	90,3	90,0	0,0	-0,4	-0,3	-10,0	
Neue Autos	2,673	100,0	87,9	87,7	0,1	-0,2	0,6	-12,3	
Occasionsautos	0,886	100,0	94,3	93,2	-0,3	-1,1	-2,4	-6,8	
Motorräder	0,144	100,0	98,4	98,3	0,0	-0,1	-1,0	-1,7	
Fahrräder	0,233	100,0	97,9	97,6	-0,3	-0,2	-0,9	-2,4	
Betrieb und Unterhalt von Autos, Motor- und Fahrrädern	4,335	100,0	102,7	103,0	1,2	0,3	2,6	3,0	
Ersatzteile und Zubehör	0,294	100,0	97,2	97,2	0,0	0,0	-1,6	-2,8	
Ersatzteile	0,073	100,0	98,8	98,8	0,4	0,0	2,1	-1,2	
Pneus und Zubehör	0,221	100,0	96,7	96,7	-0,1	0,1	-2,5	-3,3	
Treibstoffe	2,317	100,0	104,3	104,8	2,1	0,5	4,7	4,8	
Benzin	1,851	100,0	103,7	103,6	2,2	-0,1	4,4	3,6	
Diesel	0,466	100,0	106,7	109,6	1,9	2,7	6,7	9,6	
Service- und Reparaturarbeiten für Motorfahrzeuge	1,214	100,0	101,3	101,3	0,0	0,0	0,3	1,3	
Service für Fahrräder	0,045	100,0	100,7	100,9	...	0,2	...	0,9	
Sonstige Dienstleistungen für Individualverkehr	0,465	100,0	101,7	101,7	0,0	0,0	-0,2	1,7	
Transportdienstleistungen	2,221	100,0	99,6	99,6	2,2	0,0	3,4	-0,4	
Öffentliche Transportdienstleistungen auf Schiene und Strasse	1,684	100,0	100,0	100,7	4,7	0,7	4,7	0,7	
Öffentlicher Verkehr: direkter Verkehr	1,123	100,0	100,0	101,0	5,7	1,0	5,7	1,0	
Öffentlicher Verkehr: Verkehrsverbunde	0,561	100,0	100,0	100,0	2,7	0,0	2,7	0,0	
Luftverkehr	0,479	100,0	98,0	95,8	-3,1	-2,3	0,7	-4,2	
Taxi	0,058	100,0	100,0	100,0	0,0	0,0	0,0	0,0	

➔ Gesundheitspflege



➔ Verkehr



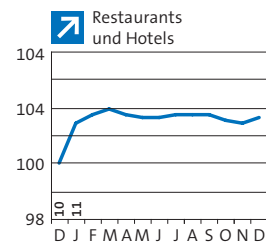
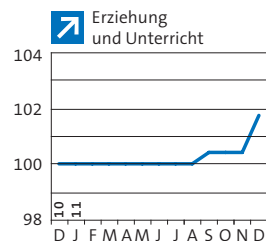
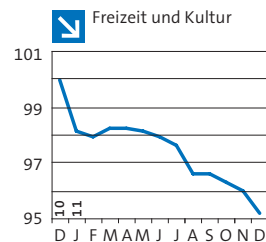
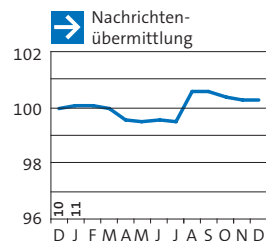
Zürcher Index der Konsumentenpreise

► Die einzelnen Indexexpositionen, Dezember 2011

T_3



Indexexposition	Gewicht (%)	Index (Punkte)				Veränderung (%)			
		Basis Dezember 2010 = 100				Monatsteuerung		Jahresteuering	
		2011	Dez. 2010	Nov. 2011	Dez. 2011	Vorjahr Nov. 10– Dez. 10	aktuell Nov. 11– Dez. 11	Vorjahr Dez. 09– Dez. 10	aktuell Dez. 10– Dez. 11
Nachrichtenübermittlung	2,784	100,0	100,3	100,3	0,0	-0,1	-1,7	0,3	
Postdienste	0,093	100,0	101,0	101,0	0,0	0,0	4,5	1,0	
Telekomgeräte	0,105	100,0	86,6	85,2	0,3	-1,6	-6,1	-14,8	
Telekommunikation	2,586	100,0	100,8	100,8	0,0	0,0	-1,8	0,8	
Festnetz-Kommunikation	1,099	100,0	98,6	98,6	0,0	0,0	-0,3	-1,5	
Mobilnetz-Kommunikation	1,487	100,0	102,5	102,5	0,0	0,0	-3,6	2,5	
Freizeit und Kultur	9,549	100,0	96,0	95,2	0,3	-0,8	-2,2	-4,8	
Geräte für Radio, TV, Fotografie und Datenverarbeitung	1,371	100,0	86,7	85,8	-0,4	-1,1	-8,1	-14,2	
Fernseh- und Audio-Videoeräte	0,460	100,0	86,3	85,4	-0,2	-1,0	-7,3	-14,6	
Fernsehgeräte	0,312	100,0	84,6	83,8	0,4	-1,0	-9,4	-16,2	
Audio-Video-Geräte	0,148	100,0	89,7	88,7	-1,1	-1,1	-3,7	-11,3	
Foto-, Kino- und optische Geräte	0,131	100,0	84,8	82,8	-0,7	-2,3	-10,4	-17,2	
Personalcomputer und Zubehör	0,503	100,0	81,2	80,6	-0,9	-0,7	-11,7	-19,4	
PC-Hardware	0,461	100,0	80,0	79,3	-0,8	-0,8	-12,5	-20,7	
Software für Computer	0,042	100,0	95,2	95,3	-2,5	0,1	1,1	-4,7	
Speichermedien und -inhalte	0,237	100,0	98,1	96,6	-0,2	-1,6	-2,6	-3,4	
Reparatur und Installationen	0,040	100,0	100,7	100,9	0,0	0,2	1,1	0,9	
Musikinstrumente	0,084	100,0	95,0	92,8	-0,2	-2,4	-0,2	-7,2	
Sonstige Freizeitartikel und -geräte, Gartenartikel und Heimtiere	1,926	100,0	98,2	98,3	0,3	0,1	-0,2	-1,7	
Spiel- und Hobbywaren	0,429	100,0	91,7	91,3	0,2	-0,5	0,0	-8,7	
Sportgeräte und Campingausrüstung	0,389	100,0	104,1	103,1	0,8	-0,9	-2,0	3,1	
Wintersportartikel	0,197	100,0	105,8	105,9	2,0	0,1	-1,6	5,9	
Sommer- und Ganzjahressportartikel, Campingartikel	0,192	100,0	102,3	100,3	-0,6	-1,9	-2,4	0,3	
Pflanzen	0,508	100,0	99,0	100,0	1,2	0,9	0,3	0,0	
Heimtiere und Heimtierartikel	0,329	100,0	94,8	95,7	-0,8	0,9	-0,3	-4,3	
Tierärztliche Leistungen	0,271	100,0	102,7	102,7	0,0	0,0	1,8	2,7	
Freizeit- und Kulturdienstleistungen	2,712	100,0	100,7	100,9	0,3	0,1	1,1	0,9	
Sport- und Freizeitaktivitäten	0,718	100,0	101,3	101,7	0,4	0,4	1,8	1,7	
Sportveranstaltungen	0,054	100,0	104,0	104,0	0,0	0,0	5,3	4,0	
Sport- und Freizeitaktivitäten	0,466	100,0	101,3	101,3	0,0	0,0	1,0	1,3	
Bergbahnen und Skilifte	0,198	100,0	100,5	102,2	1,5	1,6	2,6	2,2	
Kultur- und andere Dienstleistungen	1,994	100,0	100,5	100,5	0,2	0,0	0,8	0,5	
Kino	0,112	100,0	100,7	100,7	0,0	0,0	0,2	0,7	
Theater und Konzerte	0,359	100,0	99,9	99,9	1,4	0,0	1,4	-0,1	
Radio- und Fernsehhempfangsgebühren, Fernsehabonnementen	0,870	100,0	100,0	100,0	0,0	0,0	0,0	0,0	
Fotolabor	0,079	100,0	99,4	99,8	-0,1	0,4	-0,3	-0,2	
Freizeitkurse	0,574	100,0	101,8	101,8	0,0	0,0	1,9	1,8	
Zeitungen, Bücher und Schreibwaren	1,124	100,0	98,7	99,6	1,6	0,8	0,7	-0,4	
Bücher und Broschüren	0,345	100,0	90,6	92,5	4,7	2,0	-4,6	-7,5	
Zeitungen und Zeitschriften	0,558	100,0	103,0	103,5	0,8	0,4	3,1	3,5	
Einzelnummern	0,120	100,0	100,9	101,0	1,1	0,2	5,0	1,0	
Abonnemente	0,438	100,0	103,6	104,2	0,7	0,5	2,6	4,2	
Sonstige Druckprodukte	0,081	100,0	101,0	101,0	0,7	0,0	2,7	1,0	
Schreib- und Zeichenmaterial	0,140	100,0	100,2	100,5	0,0	0,3	1,0	0,5	
Pauschalreisen	2,332	100,0	92,8	89,6	0,0	-3,5	-5,3	-10,4	
Erziehung und Unterricht	0,651	100,0	100,4	101,8	0,4	1,3	2,0	1,8	
Grundlegende Schul- und Berufsbildung	0,248	100,0	100,0	102,8	0,0	2,8	0,9	2,8	
Höhere Berufsbildung und Hochschulen	0,222	100,0	100,0	100,3	0,9	0,3	3,0	0,3	
Weiterbildungskurse	0,181	100,0	101,5	102,0	0,0	0,5	2,0	2,0	
Restaurants und Hotels	8,428	100,0	101,5	101,7	0,2	0,3	1,4	1,7	
Gaststätten	7,145	100,0	102,1	102,2	0,0	0,1	1,4	2,2	
Restaurants und Cafés	5,264	100,0	101,9	102,1	-0,1	0,2	1,3	2,1	
Mahlzeiten in Restaurants und Cafés	3,146	100,0	101,7	101,9	0,1	0,2	1,2	1,9	
Getränke in Gaststätten und Cafés	2,118	100,0	102,3	102,3	-0,3	0,0	1,5	2,3	



Zürcher Index der Konsumentenpreise

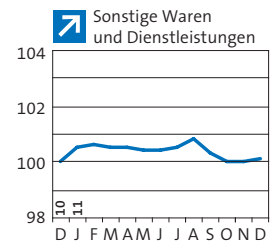
► Die einzelnen Indexpositionen, Dezember 2011

T_3



Indexposition	Gewicht (%)	Index (Punkte)				Veränderung (%)			
		Basis Dezember 2010 = 100				Monatsteuerung		Jahresteuering	
		2011	Dez. 2010	Nov. 2011	Dez. 2011	Vorjahr Nov. 10– Dez. 10	aktuell Nov. 11– Dez. 11	Vorjahr Dez. 09– Dez. 10	aktuell Dez. 10– Dez. 11
Alkoholische Getränke	1,035	100,0	102,1	102,2	-0,4	0,1	2,4	2,2	
Wein	0,624	100,0	103,0	103,1	0,0	0,1	2,0	3,1	
Bier	0,298	100,0	100,5	100,5	-1,4	0,0	3,6	0,5	
Spirituosen und andere alkoholische Getränke	0,113	100,0	101,7	101,7	0,0	0,0	0,6	1,7	
Alkoholfreie Getränke	1,083	100,0	102,4	102,4	-0,1	0,0	0,7	2,4	
Kaffee und Tee	0,531	100,0	102,3	102,3	0,2	0,0	0,9	2,3	
Mineralwässer und Süssgetränke	0,498	100,0	102,5	102,5	-0,5	0,0	0,3	2,5	
Andere alkoholfreie Getränke	0,054	100,0	101,6	101,6	0,0	0,0	3,1	1,6	
Mahlzeiten zum Mitnehmen	1,239	100,0	103,5	103,7	0,5	0,2	1,8	3,7	
Personalrestaurants, Kantinen	0,642	100,0	100,6	100,6	0,0	0,0	1,2	0,6	
Mahlzeiten in Personalrestaurants	0,513	100,0	100,7	100,7	0,0	0,0	1,3	0,7	
Getränke in Personalrestaurants	0,129	100,0	100,4	100,4	0,0	0,0	0,7	0,4	
Beherbergung	1,283	100,0	98,1	99,0	1,4	1,0	1,4	-1,0	
Hotellerie	0,956	100,0	96,5	97,9	2,0	1,4	1,5	-2,1	
Parahotellerie	0,327	100,0	102,5	102,5	0,0	0,0	1,1	2,5	
Sonstige Waren und Dienstleistungen	5,096	100,0	100,0	100,1	-0,1	0,1	1,2	0,1	
Körperpflege	1,977	100,0	97,6	97,8	-0,1	0,2	-0,2	-2,2	
Coiffeur- und Kosmetikleistungen	0,862	100,0	101,0	101,0	0,0	0,0	2,7	1,0	
Waren für die Körperpflege	1,115	100,0	95,0	95,4	-0,3	0,4	-2,3	-4,6	
Toilettenartikel	0,994	100,0	94,5	94,9	-0,1	0,4	-2,2	-5,1	
Seifen und Badezusätze	0,075	100,0	95,1	95,6	-0,8	0,5	-0,9	-4,4	
Haarpflegemittel	0,107	100,0	93,9	96,1	0,5	2,3	-4,1	-3,9	
Zahnpflegemittel	0,059	100,0	97,7	98,4	-0,4	0,7	-3,6	-1,6	
Haut- und Schönheitspflegemittel	0,552	100,0	94,5	94,1	0,3	-0,5	-1,6	-5,9	
Papierwaren für die Körperpflege	0,201	100,0	93,7	95,3	-0,8	1,7	-2,8	-4,7	
Geräte für die Körperpflege	0,121	100,0	99,1	99,7	-1,8	0,7	-2,9	-0,3	
Persönliche Gebrauchsgegenstände	0,645	100,0	100,3	100,2	-0,1	0,0	0,2	0,2	
Uhren	0,432	100,0	100,9	100,9	-0,1	0,0	-0,1	0,9	
Reiseartikel und Accessoires	0,213	100,0	99,1	99,0	0,0	-0,1	0,9	-1,0	
Soziale Einrichtungen	0,387	100,0	104,2	104,2	0,0	0,0	3,6	4,2	
Versicherungen	1,530	100,0	101,4	101,4	0,0	0,0	2,5	1,4	
Hausratversicherung (inkl. Privathaftpflicht)	0,286	100,0	99,7	99,7	0,0	0,0	-0,8	-0,3	
Private Krankenversicherung	0,643	100,0	105,4	105,4	0,0	0,0	6,9	5,4	
Motorfahrzeugversicherung	0,601	100,0	98,0	98,0	0,0	0,0	-0,4	-2,0	
Finanzielle Dienstleistungen	0,292	100,0	101,1	101,1	0,0	0,0	2,3	1,1	
Sonstige Dienstleistungen	0,265	100,0	101,6	101,6	0,0	0,0	1,6	1,6	

1 Verbrauchstypen siehe Glossar.



Zürcher Index der Konsumentenpreise

► Totalindex, Monatswerte verschiedener Basisjahre



T_4

Index (Punkte)	Index (Punkte)					
	Juli 2011	Aug. 2011	Sept 2011	Okt. 2011	Nov. 2011	Dez. 2011"
Indexbasis: 100 Punkte im ...						
Dezember 2010	99,5	99,1	99,4	99,4	99,3	99,1
Dezember 2005	103,4	103,0	103,3	103,3	103,1	103,0
Mai 2000	108,4	108,1	108,4	108,3	108,2	108,0
Mai 1993	113,7	113,4	113,7	113,7	113,5	113,3
Dezember 1982	158,4	157,9	158,3	158,3	158,1	157,8
September 1977	200,8	200,2	200,7	200,7	200,4	200,1
September 1966	339,4	338,3	339,2	339,1	338,6	338,2
August 1939	751,3	748,9	751,0	750,8	749,7	748,7
Veränderung (%) gegenüber ...						
Vormonat	-0,8	-0,3	0,3	0,0	-0,1	-0,1
Vorjahresmonat	0,3	-0,1	0,1	-0,4	-0,7	-0,9

Der Zürcher Index der Konsumentenpreise wird von Zeit zu Zeit revidiert und dabei jeweils auf eine neue Indexbasis (= 100 Punkte) gestellt. Letztmals war dies im Dezember 2010 der Fall. Die Indexreihen früherer Basisjahre werden weitergeführt, indem sie mit der neuen Indexreihe verkettet werden. Dadurch ändern sich die alten Indexreihen im gleichen Verhältnis wie sich die neue Indexreihe ändert.

DURCHSCHNITTSPREISE AUSGEWÄHLTER ARTIKEL

Die publizierten Durchschnittspreise sind ein Nebenprodukt des Zürcher Index der Konsumentenpreise. Sie werden aus den Preisen berechnet, die die Konsumentinnen und Konsumenten für die Artikel im Geschäft bar bezahlen. Die Preise in den Rubriken Mahlzeiten in Personalrestaurants, Tabak und Zeitungen werden vierteljährlich, jene in den übrigen Rubriken monatlich erhoben.

Erfasst werden die Preise in der Regel einmal in der ersten oder zweiten Woche eines Erhebungsmonats. Lediglich Heizöl und Treibstoffe, deren Preise oft stark schwanken, werden zweimal monatlich erhoben – einmal am Monatsanfang und einmal in der Monatsmitte. Rabatte und Aktionen, von denen alle Konsumentinnen und Konsumenten profitieren

können, werden bei der Berechnung der Durchschnittspreise berücksichtigt.

Die Aussagekraft der Durchschnittspreise ist jedoch sehr beschränkt: Der Vergleich mit der Vorperiode lässt keine Rückschlüsse auf die Preisentwicklung zu, denn die Zusammensetzung einer Position kann sich von Monat zu Monat ändern; zudem handelt es sich um eine relativ kleine Stichprobe. Die Preisentwicklung lässt sich nicht anhand der Durchschnittspreise, sondern nur anhand der Preisindizes abbilden.

Die Preise in den Rubriken Mahlzeiten und Getränke in Restaurants und Cafés, Zeitungen, Heizöl und Treibstoffe sind regionale Durchschnittspreise; die übrigen Preise sind gesamtschweizerische Durchschnittspreise.

Durchschnittspreise ausgewählter Artikel

► Dezember 2011

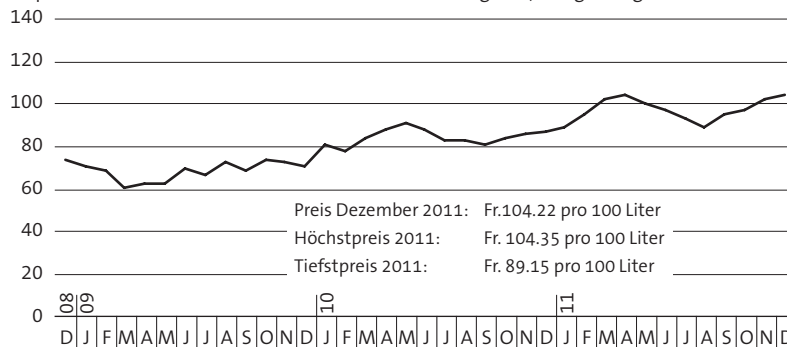
T_5

Artikel	Menge	Durchschnittspreis (Fr.) Dez. 2011	Artikel	Menge	Durchschnittspreis (Fr.) Dez. 2011
Fleisch			Schokolade und Zucker		
Entrecôte (Rind)	1 kg	59.07	Schokolade in Tafelform	100 g	1.48
Rindsbraten	1 kg	36.45	Kristallzucker	1 kg	1.17
Rindsvoressen	1 kg	23.39	Getränke		
Gehacktes Rindfleisch	1 kg	16.79	Natürliches Mineralwasser	1,5 l	0.76
Kalbsplätzli	1 kg	68.09	Lagerbier, inländisch	5,0 dl	1.17
Kalbsbraten	1 kg	45.46	Lagerbier, inländisch	3,3 dl	0.91
Kalbsvoressen	1 kg	34.64	Mahlzeiten und Getränke in Restaurants und Cafés		
Geschnetzeltes Kalbfleisch	1 kg	49.09	Tagesteller	1 Menu	23.60
Schweinsplätzli	1 kg	25.80	Lagerbier im Offenausschank (Stange)	3 dl	5.22
Schweinsfilet	1 kg	49.41	Kaffee (Espresso)	1 Tasse	4.21
Schweinskoteletts	1 kg	16.46	Schwarztee	1 Tasse	4.61
Schweinsbraten	1 kg	25.78	Mineralwasser / Süssgetränke, Flasche	3,3 dl	4.64
Schweinsvoressen	1 kg	16.03	Mineralwasser / Süssgetränke, offen	3 dl	3.92
Wurst- und Fleischwaren			Mahlzeiten in Personalrestaurants		
Cervelat	1 Stück	1.04	Tagesmenu	1 Menu	10.16
Kalbsbratwurst	1 Stück	2.04	Tabak		
Wienerli	1 Paar	1.16	Zigaretten	1 Päckchen	7.03
Milchprodukte			Zeitungen		
Vollmilch, pasteurisiert, verpackt	1 l	1.51	Zeitung, Einzelnummer	1 Ausgabe	3.52
Vollmilch, uperisiert, verpackt	1 l	1.29	Heizöl (inklusive CO₂-Abgabe)		
Drinkmilch, pasteurisiert, verpackt	1 l	1.53	Bezugsmenge		
Drinkmilch, uperisiert, verpackt	1 l	1.25	800–1 500 Liter	100 l	117.17
Vorzugsbutter	100 g	1.68	1 501–3 000 Liter	100 l	108.26
Kochbutter («Die Butter»)	250 g	2.99	3 001–6 000 Liter	100 l	104.22
Emmentaler	100 g	1.41	6 001–90 000 Liter	100 l	103.03
Greyerzer	100 g	1.91	9 001–14 000 Liter	100 l	102.17
Tilsiter	100 g	1.42	14 001–20 000 Liter	100 l	101.51
Vollrahm, verpackt	2,5 dl	1.71	über 20 000 Liter	100 l	100.93
Kaffeerahm, verpackt	2,5 dl	1.19	Treibstoffe		
Joghurt, nature	180 g	0.66	Benzin, bleifrei 95	1 l	1.72
Joghurt, aromatisiert oder mit Früchten	180 g	0.62	Benzin, bleifrei 98	1 l	1.79
Eier			Diesel	1 l	1.93
Inländische Eier	1 Stück	0.66			
Ausländische Eier	1 Stück	0.31			
Kartoffeln					
Kartoffeln	1 kg	2.54			

Entwicklung der Zürcher Heizölpreise
 ► Durchschnittspreise in Franken, Dezember 2008 – Dezember 2011

G_6

Fr. pro 100 Liter, inkl. MwSt. und seit 2008 inkl. CO₂-Abgabe (Bezugsmenge 3001–6000 Liter)



Die Heizölpreise sind im Dezember gegenüber dem Vormonat erneut leicht gestiegen (Stichtage: 1. und 15. Dezember). Der Preis pro 100 Liter für die Bezugsmenge 3001 bis 6000 Liter betrug, inklusive Mehrwertsteuer und CO₂-Abgabe, 104.22 Franken. Der Dezember-Preis lag damit 1,3 Prozent oder nicht ganz anderthalb Franken über dem Preis im November (Fr. 102.84) und 19,9 Prozent oder gut siebzehn Franken über jenem im Dezember vor einem Jahr (Fr. 86.90).

4

DIE REGIONALEN KONSUMENTENPREISINDIZES UND DER LANDESINDEX

In der Schweiz werden neben dem gesamtschweizerischen Landesindex der Konsumentenpreise drei regionale Teuerungsindizes berechnet: der Zürcher Index der Konsumentenpreise, der die Preisentwicklung in der Stadt Zürich misst, sowie der Basler Index und der Genfer Index, die die Preisentwicklungen in den Kantonen Basel-Stadt und Genf wiedergeben.

Die regionalen Konsumentenpreisindizes und der Landesindex

► Basis Dezember 2010 = 100



T_6

	Index (Punkte)					Veränderung (%) gegenüber	
	Aug. 2011	Sept. 2011	Okt. 2011	Nov. 2011	Dez. 2011	Vor-monat	Vorjahr
Totalindex							
Basler Index	99,5	99,7	99,7	99,5	99,4	-0,1	-0,6
Genfer Index	99,6	99,9	99,8	99,5	99,4	-0,1	-0,6
Zürcher Index	99,1	99,4	99,4	99,3	99,1	-0,1	-0,9
Landesindex	99,4	99,7	99,6	99,4	99,3	-0,2	-0,7

Die regionalen Mietpreisindizes und der Schweizer Mietpreisindex

► Basis Dezember 2010 = 100

T_7

	Index (Punkte)				Veränderung (%) gegenüber		
	Nov. 2010	Febr. 2011	Mai 2011	Aug. 2011	Nov. 2011	Vor-quartal	Vorjahr
Mietpreisindex							
Basler Index	100,0	100,1	100,4	100,6	101,1	0,5	1,1
Genfer Index	100,0	101,4	101,0	102,3	102,5	0,1	2,5
Zürcher Index	100,0	100,2	100,0	100,0	100,5	0,4	0,5
Landesindex	100,0	100,9	100,7	100,8	101,1	0,3	1,1

Die vierteljährlich berechneten Mietpreisindizes messen die Preisentwicklung der Bestandesmieten für 1- bis 6-Zimmer-Wohnungen. Mit einem Gewichtsanteil von rund 20 Prozent sind sie die wichtigsten Teilindizes der Konsumentenpreisindizes. Die nächsten Mietpreisindizes werden am 8. März 2012 mit dem Februar-Index veröffentlicht.

➔ Fortsetzung von Seite 4

Verkehr

Im Bereich *Verkehr* blieb das Preisniveau gegenüber dem Vormonat ebenfalls stabil; das heisst, es gab auch in diesem Ausgabenbereich insgesamt keine Teuerung (Rückgang kleiner als 0,05%). Günstiger wurden Linienflüge (-2,3%), Occasionsautos (-1,1%) und, in geringerem Ausmass, neue Autos (-0,2%). Gegenläufige Preisbewegungen gab es bei den Treibstoffen (Stichtage: 1. und 15. Dezember): Benzin wurde um 0,1 Prozent günstiger, Diesel um 2,7 Prozent teurer. Preisaufschläge gab es im Weiteren beim öffentlichen Verkehr auf den Fahrplanwechsel vom 11. Dezember: Teurer wurden vor allem Generalabonnements, Gemeinde-Tageskarten und 1. Klasse-Billette (+1,0%). Innert Jahresfrist sanken die Preise in der Hauptgruppe *Verkehr* um durchschnittlich 2,6 Prozent (Vorjahr: +1,6%).

Nachrichtenübermittlung

Das Preisniveau der Hauptgruppe *Nachrichtenübermittlung* sank gegenüber dem Vormonat bei gleichbleibender Indexziffer leicht um 0,1 Prozent. Ursache dafür waren tiefere Preise für Festnetz- und Mobilfunktelefone (-1,6%). Die Jahresteuering lag im Bereich *Nachrichtenübermittlung* bei 0,3 Prozent (Vorjahr: -1,7%).

Freizeit und Kultur

Der Index der Hauptgruppe *Freizeit und Kultur* sank im Vergleich zum Vormonat um 0,8 Prozent. Verantwortlich dafür waren tiefere Preise für Pauschalreisen (-3,5%), Fernseh- und Audio-Videogeräte (-1,0%), Speichermedien wie CDs und DVDs (-1,6%) sowie PC-Hardware (-0,8%). Teurer hingegen wur-

den Bücher und Broschüren (+2,0%), Pflanzen (+0,9%) sowie Billette für Bergbahnen und Skilifte (+1,6%). Im Vergleich zum Vorjahr sank das Preisniveau im Bereich *Freizeit und Kultur* um 4,8 Prozent (Vorjahr: -2,2%).

Erziehung und Unterricht

In der Hauptgruppe *Erziehung und Unterricht* stieg der Index gegenüber der Vorerhebung um 1,3 Prozent. Verantwortlich dafür waren höhere Gebühren bei verschiedenen privaten Institutionen im Schul- und Berufsbildungsbereich (+2,8%). Auch Weiterbildungskurse wurden etwas teurer (+0,5%). Die Jahresteuering betrug im Bereich *Erziehung und Unterricht* 1,8 Prozent (Vorjahr: +2,0%).

Restaurants und Hotels

In der Hauptgruppe *Restaurants und Hotels* stieg das Preisniveau gegenüber dem Vormonat um 0,3 Prozent. Teurer wurden Hotelübernachtungen (+1,4%) und Mahlzeiten in Restaurants und Cafés (+0,2%). Die Jahresteuering betrug in der Hauptgruppe *Restaurants und Hotels* 1,7 Prozent (Vorjahr: +1,4%).

Sonstige Waren und Dienstleistungen

In der Hauptgruppe *Sonstige Waren und Dienstleistungen* stieg der Index leicht um 0,1 Prozent. Etwas teurer wurden unter anderem Papierwaren für die Körperpflege wie Kosmetikwatte oder Damenbinden (+1,7%) und Haarpflegemittel (+2,3%). Die Preise für Haut- und Schönheitspflegemittel hingegen gaben etwas nach (-0,5%). Innert Jahresfrist sanken die Preise im Bereich *Sonstige Waren und Dienstleistungen* um durchschnittlich 0,1 Prozent (Vorjahr: +1,2%).

GLOSSAR

Administrierte Preise Preise für Waren und Dienstleistungen, die nicht aus dem freien Spiel der Marktkräfte gebildet, sondern vom Staat beeinflusst werden, wie beispielsweise Spitaltarife, Arzthonorare, Medikamentenpreise, Radio- und Fernsehkonzessionen, Tarife des öffentlichen Verkehrs, Taxi- und Posttarife, Gas- und Elektrizitätstarife.

Beitrag zur Veränderung des Totalindex Diese Kennzahl sagt aus, wie stark die Zu- oder Abnahme einer Indexposition zur Veränderung des Totalindex beiträgt. Sie ist abhängig von der prozentualen Veränderung einer Indexposition gegenüber der vorangegangenen Erhebung und vom Gewicht, die eine Indexposition im Totalindex hat. Je grösser das Gewicht einer Indexposition, umso stärker wirkt sich eine Preisänderung dieser Position auf die Veränderung des Totalindex aus. Die Summe aller Beiträge zur Veränderung des Totalindex ergibt die Veränderung des Totalindex in Prozent.

Kerninflation Für die Berechnung der Kerninflation werden bestimmte Güter, deren Preise oft stark schwanken, aus dem Warenkorb ausgeschlossen. Bei der Kerninflation 1 sind dies frische und saisonale Produkte sowie Energie und Treibstoffe; bei der Kerninflation 2 zusätzlich die Waren und Dienstleistungen mit administrierten Preisen.

Saisonprodukte Waren und Dienstleistungen, die starken saisonalen Preis- und Konsumschwankungen unterworfen sind, wie frische Früchte, frisches Gemüse, Kartoffeln, Pflanzen und Dienstleistungen der Hotellerie. Die Flugtarife zählen seit der Indexrevision von Dezember 2005 nicht mehr zu den Saisonprodukten.

Veränderungsraten In der vorliegenden Publikation werden für die Indizes des Zürcher Index der Konsumentenpreise vier Veränderungsraten in Prozent ausgewiesen:

- Monatsteuerung (Veränderung gegenüber dem Vormonat)
- Quartalsteuerung (Veränderung gegenüber dem Vorquartal)
beim Mietpreisindex
- Jahresteuering (Veränderung gegenüber dem Vorjahresmonat)
- Teuerung seit Jahresanfang (Veränderung gegenüber dem Dezember des Vorjahres)

Die Teuerung lässt sich aber für jeden beliebigen Zeitraum als prozentuale Veränderung zweier Indizes berechnen, wobei der Indexwert am Anfang der Periode die gleiche Basis haben muss wie der Indexwert am Ende der Periode:

$$\text{Teuerung (\%)} = \frac{\text{Index neu} - \text{Index alt}}{\text{Index alt}} \times 100$$

Verbrauchstypen

(Anzahl Kilowattstunden pro Jahr)

Elektrizität

Typ I:	1 600	2-Zimmer-Wohnung
Typ II:	2 500	4-Zimmer-Wohnung
Typ III:	4 500	4-Zimmer-Wohnung
Typ IV:	4 500	5-Zimmer-Wohnung
Typ V:	7 500	5-Zimmer-Einfamilienhaus
Typ VI:	25 000	5-Zimmer-Einfamilienhaus
Typ VII:	13 000	5-Zimmer-Einfamilienhaus

Gas

Typ II:	20 000
Typ III:	50 000
Typ IV:	100 000
Typ V:	500 000

Warenkorb und Gewichtung Die Preisentwicklung des Zürcher Index der Konsumentenpreise wird anhand eines Warenkorbs gemessen, der alle wichtigen von den privaten Haushalten konsumierten Waren und beanspruchten Dienstleistungen enthält – insgesamt rund 1000 Positionen. Der Warenkorb ist in zwölf Ausgabenbereiche, sogenannte Hauptgruppen, gegliedert. Jede Hauptgruppe ist entsprechend ihrem Anteil an den Haushaltsausgaben gewichtet. Die Gewichtung wird jedes Jahr aktualisiert, und zwar vor allem auf Grund der vom Bundesamt für Statistik jährlich durchgeführten Haushaltsbudgeterhebung (HABE).

Zürcher Index der Konsumentenpreise Der Zürcher Index der Konsumentenpreise (ZIK) misst die Preisentwicklung der von den privaten Haushalten gekauften Waren und beanspruchten Dienstleistungen. Erfasst werden die im Inland bezahlten, effektiven Verkaufspreise inklusive Mehrwertsteuer und Gebühren. Aktionspreise und Rabatte werden, sofern alle Konsumentinnen und Konsumenten davon profitieren können, bei der Preiserhebung berücksichtigt. Nicht enthalten sind im ZIK hingegen die sogenannten Transferausgaben wie zum Beispiel die Steuern oder die Prämien der Krankenkassengrundversicherung. Der ZIK wird nach der gleichen Methode wie der Landesindex der Konsumentenpreise monatlich berechnet (verketteter Laspeyres-Index). Im Dezember 2010 ist er letztmals revidiert und auf eine neue Basis (= 100 Punkte) gestellt worden.

Zürcher Index der Mietpreise Der vierteljährlich berechnete Zürcher Index der Mietpreise misst die durchschnittliche Entwicklung der Mietzinse für 1- bis 6-Zimmer-Wohnungen in der Stadt Zürich. Im Budget eines Privathaushalts ist die Wohnungsmiete der grösste Ausgabenposten. Der Mietpreisindex ist deshalb mit einem Gewichtsanteil von gut 21 Prozent der gewichtigste Teilindex des Zürcher Index der Konsumentenpreise. Die Wohnungsmieten sind im Zürcher Index etwas stärker gewichtet als im Landesindex.

QUELLEN

Statistik Stadt Zürich
 Bundesamt für Statistik
 Statistische Ämter der Kantone Basel-Stadt und Genf

VERZEICHNIS DER TABELLEN UND GRAFIKEN

Tabellen

T_1	Zürcher Index der Konsumentenpreise – Indizes, Veränderungsdaten und Beiträge zur Veränderung, Dezember 2011	5
T_2	Die wichtigsten Beiträge zur Veränderung des Totalindex – Dezember 2011	6
T_3	Zürcher Index der Konsumentenpreise – Die einzelnen Indexpositionen, Dezember 2011	8
T_4	Zürcher Index der Konsumentenpreise – Totalindex, Monatswerte verschiedener Basisjahre	13
T_5	Durchschnittspreise ausgewählter Artikel – Dezember 2011	14
T_6	Die regionalen Konsumentenpreisindizes und der Landesindex – Basis Dezember 2010 = 100	15
T_7	Die regionalen Mietpreisindizes und der Schweizer Mietpreisindex – Basis Dezember 2010 = 100	15

Grafiken

G_1	Zürcher Index der Konsumentenpreise – Dezember 2008–Dezember 2011	3
G_2	Warenkorbstruktur des Zürcher Index der Konsumentenpreise – Gewichtungen der 12 Hauptgruppen, 2011	4
G_3	Indexverlauf der Waren und Dienstleistungen – Dezember 2008–Dezember 2011	7
G_4	Indexverlauf der Inland- und Auslandsgüter – Dezember 2008–Dezember 2011	7
G_5	Indexverlauf der Kerninflation – Dezember 2008–Dezember 2011	7
G_6	Entwicklung der Zürcher Heizölpreise – Durchschnittspreise in Franken, Dezember 2008–Dezember 2011	15



**An weiteren Informationen interessiert?
Abonnieren Sie unseren Newsletter oder die
SMS-Mitteilungen unter www.stadt-zuerich.ch/statistik**