

**4** / 2011  
ERSCHEINT MONATLICH

---

# ZÜRCHER INDEX

Preisniveau steigt im April 2011 gegenüber Vormonat um 0,1 Prozent –  
innert Jahresfrist hingegen bleiben die Preise stabil

# DER KONSUMENTENPREISE

---

# INHALT

<b>1</b>	<b>ZÜRCHER INDEX DER KONSUMENTENPREISE IM APRIL 2011</b>	3
<b>2</b>	<b>DETAILS ZU DEN ERHOBENEN HAUPTGRUPPEN</b>	4
<b>3</b>	<b>DURCHSCHNITTSPREISE AUSGEWÄHLTER ARTIKEL</b>	14
<b>4</b>	<b>DIE REGIONALEN KONSUMENTENPREISINDIZES UND DER LANDESINDEX</b>	15
	<b>GLOSSAR</b>	17
	<b>QUELLEN</b>	19
	<b>VERZEICHNIS DER TABELLEN UND GRAFIKEN</b>	19

Herausgeberin, Redaktion  
und Administration  
Stadt Zürich  
Präsidialdepartement  
Statistik Stadt Zürich

Autor  
Martin Annaheim

Auskunft  
Martin Annaheim  
044 412 08 10

E-Mail  
statistik@zuerich.ch

Internet  
www.stadt-zuerich.ch/statistik

Preis  
Einzelverkauf Fr. 15.–  
Artikel-Nr. 1 000 499  
Abonnement Fr. 55.–  
Artikel-Nr. 1 000 500  
umfasst zwölf Monatsberichte  
und einen Jahresbericht

Reihe  
Zürcher Index der  
Konsumentenpreise  
ISSN 1662-1077

Bezugsquelle  
Statistik Stadt Zürich  
Napfgasse 6, 8001 Zürich  
Telefon 044 412 08 00  
Telefax 044 412 08 40

Copyright  
Statistik Stadt Zürich,  
Zürich 2011  
Abdruck – ausser für kom-  
merzielle Nutzung – unter  
Quellenangabe gestattet  
10.5.2011 (4.8.2011)/anm

Committed to Excellence  
nach EFQM

## Zürcher Index der Konsumentenpreise 2011

### ► Publikationstermine

Der Index vom ...	erscheint am ...	
<b>Januar</b>	Donnerstag	10.02.2011
<b>Februar<sup>1</sup></b>	Mittwoch	09.03.2011
<b>März</b>	Mittwoch	06.04.2011
<b>April</b>	Dienstag	10.05.2011
<b>Mai<sup>1</sup></b>	<b>Dienstag</b>	<b>07.06.2011</b>
<b>Juni</b>	Donnerstag	07.07.2011
<b>Juli</b>	Freitag	05.08.2011
<b>August<sup>1</sup></b>	Dienstag	06.09.2011
<b>September</b>	Donnerstag	06.10.2011
<b>Oktober</b>	Montag	07.11.2011
<b>November<sup>1</sup></b>	Dienstag	06.12.2011
<b>Dezember</b>	Freitag	06.01.2012


Die Zahlen sind im Internet jeweils ab 9.15 Uhr verfügbar.

1 Mit Mietpreisindex.

### Zeichenerklärung

In der Tabelle T\_1 weist ein doppelter Schrägstrich (//) darauf hin, dass eine Indexposition im Berichtsmonat nicht erhoben wurde und somit keine Veränderung gegenüber dem Vormonat aufweist.

Drei Punkte (...) anstelle einer Zahl bedeuten, dass diese weggelassen wurde, weil sie keine Aussagekraft hat.

↪  Mehr Daten zu einer Tabelle sind in der Tabellensammlung unter [www.stadt-zuerich.ch/statistik](http://www.stadt-zuerich.ch/statistik) verfügbar.

### Rundungsdifferenzen

Die Zahlen in den Tabellen sind auf 1 bzw. 3 Nachkommastellen gerundet. Totalbeträge können deshalb von der Summe der Einzelwerte geringfügig abweichen.

## 1

## ZÜRCHER INDEX DER KONSUMENTENPREISE IM APRIL 2011

Der Zürcher Index der Konsumentenpreise ist im April 2011 gegenüber dem Vormonat um 0,1 Prozent gestiegen und hat den Stand von 100,5 Punkten erreicht (Basis Dezember 2010 = 100). Innert Jahresfrist hingegen blieb das Preisniveau stabil; das heisst, zwischen April 2010 und April 2011 gab es keine Teuerung. Zum Vergleich: Im März 2011 hatte die Jahresteuering 0,8 Prozent und im April vor einem Jahr 1,3 Prozent betragen.

Verantwortlich für den leichten Anstieg des Zürcher Index der Konsumentenpreise im April waren vor allem höhere Preise für Kleider und Schuhe sowie für Treibstoffe und Heizöl. Als Folge davon stiegen die Preisniveaus der Hauptgruppen *Bekleidung und Schuhe* (+1,8%), *Verkehr* (+0,6) sowie *Wohnen und Energie* (+0,1%). Zur Teuerung trugen im Weiteren die Bereiche *Hausrat und laufende Haushaltsführung* (+0,4%) sowie *Freizeit und Kultur* (+0,1%) bei.

Indexstand	100,5 Punkte
Monatsteuerung	+0,1 Prozent
Jahresteuering	0,0 Prozent

Unter dem Stand der Vorerhebung hingegen lagen die Indizes der Hauptgruppen *Nahrungsmittel und alkoholfreie Getränke* (-0,8%), *Nachrichtenübermittlung* (-0,5%), *Restaurants und Hotels* (-0,2%) sowie *Alkoholische Getränke und Tabak* (-0,1%). Die Preisniveaus der Hauptgruppen *Gesundheitspflege* sowie *Sonstige Waren und Dienstleistungen* blieben praktisch stabil; das heisst, es gab in diesen Bereichen keine Teuerung (Rückgang kleiner als 0,05%). In der Hauptgruppe *Erziehung und Unterricht* wurden im Berichtsmonat keine Preise erhoben.

Der markante Rückgang der Jahresteuering von 0,8 Prozent im März auf null im April – trotz eines leichten Indexanstiegs im Berichtsmonat – ist eine Folge des sogenannten Basiseffektes: Im April vor einem Jahr war der Indexanstieg gegenüber dem Vormonat mit 0,9 Prozent deutlich stärker als im April dieses Jahres mit lediglich 0,1 Prozent.

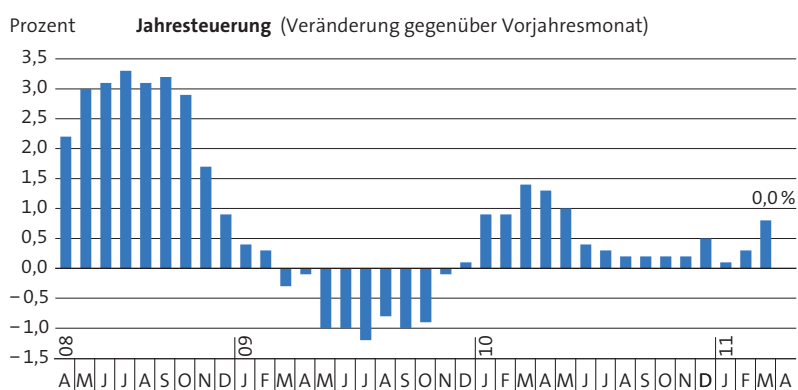
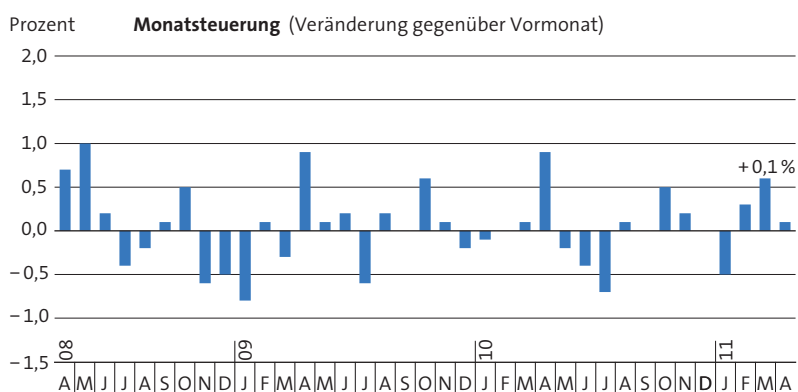
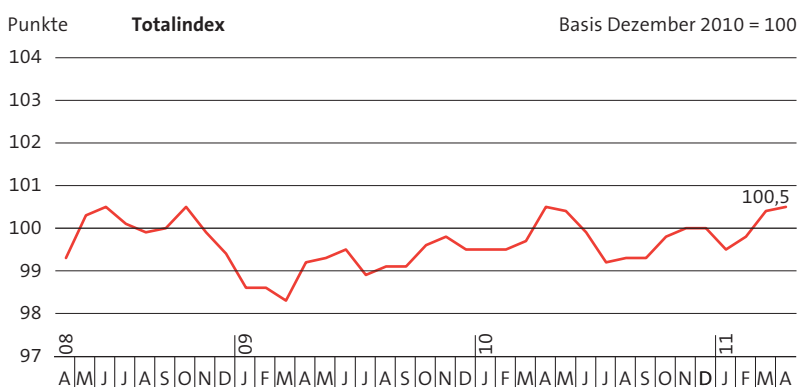
### Entwicklung der Inland- und Auslandgüter

Das Preisniveau der Inlandgüter sank im April gegenüber dem Vormonat leicht um 0,1 Prozent, jenes der Auslandgüter hingegen stieg – vor allem der höheren Preise für Kleider und Schuhe sowie für Erdölprodukte wegen – um 0,4 Prozent. Innert Jahresfrist verteuerten sich die einheimischen Produkte um durchschnittlich 0,2 Prozent; die ausländischen Produkte indes gaben im gleichen Zeitraum um 0,6 Prozent nach (Grafik G\_4, Seite 7).

### Zürcher Index der Konsumentenpreise

► April 2008–April 2011

G\_1



## DETAILS ZU DEN ERHOBENEN HAUPTGRUPPEN

### Nahrungsmittel und alkoholfreie Getränke

Das Preisniveau der Hauptgruppe *Nahrungsmittel und alkoholfreie Getränke* sank gegenüber dem Vormonat deutlich um 0,8 Prozent. Günstiger wurden vor allem Frucht- und Salatgemüse (–10,3% bzw. –3,9%), natürliche Mineralwässer und Süssgetränke (–9,6% bzw. –5,2%), andere Früchte wie Erdbeeren, Ananas und Kiwis (–6,0%), Teigwaren (–6,3%) sowie Wurstwaren (–1,6%). Teurer hingegen wurden unter anderem Kaffee (+3,1%), Schweinefleisch (+1,4%) sowie Hart- und Halbhartkäse (+0,8%). Innert Jahresfrist sank der Index des Bereichs *Nahrungsmittel und alkoholfreie Getränke* um 4,0 Prozent (Vorjahr: –0,5%).

### Alkoholische Getränke und Tabak

Der Index der Hauptgruppe *Alkoholische Getränke und Tabak* sank gegenüber der Vorerhebung leicht um 0,1 Prozent. Weniger bezahlen musste man insbesondere für Weiss- und Rotwein (–1,7% bzw. –0,5%). Die Preise für Bier hingegen zogen um 3,0 Prozent an. Die Jahresteuierung im Bereich *Alkoholische Getränke und Tabak* betrug 1,8 Prozent (Vorjahr: +2,4%).

### Bekleidung und Schuhe

Im Bereich *Bekleidung und Schuhe* stieg der Index gegenüber dem Vormonat erneut deutlich um 1,8 Prozent. (Bereits in den beiden Monaten zuvor zogen die Preise in diesem Bereich stark an – plus 8,5% und plus 1,5% –, da nach Abschluss des Winterausverkaufs wieder die regulären Sortimentspreise erhoben wurden.) Kleider wurden um durchschnittlich 2,1 Prozent teurer, wobei die Preise für Damenkleider am stärksten anstiegen (+3,0%). Die Preise für Schuhe zogen um durchschnittlich 1,0 Prozent an; am

stärksten jene des Damensortiments (+2,0%). Innert Jahresfrist indes sank das Preisniveau in der Hauptgruppe *Bekleidung und Schuhe* um 0,6 Prozent (Vorjahr: +1,3%).

### Wohnen und Energie

In der Hauptgruppe *Wohnen und Energie* stieg das Preisniveau bei gleich bleibender Indexziffer gegenüber dem Vormonat leicht um 0,1 Prozent. Verantwortlich dafür waren die um 1,4 Prozent höheren Preise für Heizöl (Stichtage: 1. und 15. April). Damit lagen die Heizölpreise um 16,2 Prozent über dem Stand vor einem Jahr. Weniger bezahlen musste man hingegen für Holzpellets (–2,3%). Auch die Materialien für die Instandhaltung und Reparatur der Wohnung (–0,4%) wurden etwas günstiger. Die Jahresteuierung der Hauptgruppe *Wohnen und Energie* lag bei 1,5 Prozent (Vorjahr: +3,0%).

### Hausrat und laufende Haushaltsführung

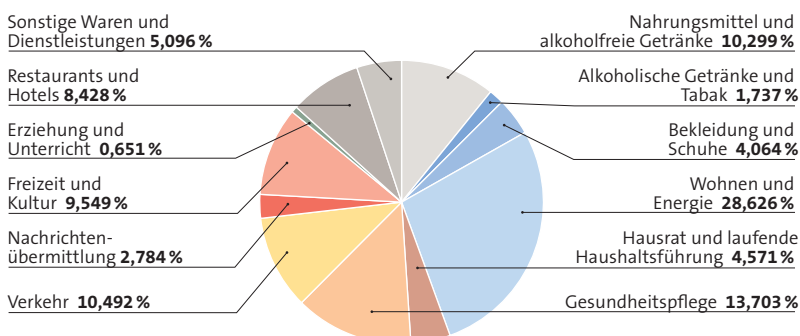
Im Bereich *Hausrat und laufende Haushaltsführung* stieg das Preisniveau gegenüber dem Vormonat um 0,4 Prozent. Teurer wurden vor allem Wohnzimmer- sowie Küchen- und Gartenmöbel (+2,0% bzw. +1,1%), grosse elektrische Haushaltsgeräte (+2,0%) sowie Wasch- und Reinigungsmittel (+2,6%). Etwas günstiger hingegen wurden unter anderem kleine elektrische Haushaltsgeräte (–1,8%) und Einrichtungszubehör wie zum Beispiel Sonnenschirme (–1,4%). Im Vergleich zum Vorjahr sanken die Preise in der Hauptgruppe *Hausrat und laufende Haushaltsführung* um durchschnittlich 0,6 Prozent (Vorjahr: –0,3%).

⇒ Fortsetzung Seite 16

### Warenkorbstruktur des Zürcher Index der Konsumentenpreise

► Gewichtungen der 12 Hauptgruppen, 2011

G\_2



## Zürcher Index der Konsumentenpreise

► Indizes, Veränderungsraten und Beiträge zur Veränderung, April 2011

T\_1



Weitere statistische Kennzahlen des Zürcher Index der Konsumentenpreise (Jahresmittel, kumulierte Indizes und gleitende 12-Monatsmittel) sind in der Tabelle T\_1a der zur Publikation gehörenden und im Internet verfügbaren Tabellensammlung zu finden.

Indexposition	Gewicht (%)	Index (Punkte)	Veränderung (%)			Beitrag zur Veränderung des Totalindex gegenüber Vormonat
			Monats- teuerung	Jahres- teuerung	seit Jahres- anfang	
Basis Dezember 2010 = 100						
	2011	April 2011	März 11 – April 11	April 10 – April 11	Dez. 10 – April 11	März 11 – April 11
<b>Total</b>	<b>100</b>	<b>100,5</b>	<b>0,1</b>	<b>0</b>	<b>0,5</b>	<b>0,068</b>
<b>Hauptgruppen</b>						
Nahrungsmittel und alkoholfreie Getränke	10,299	98,6	-0,8	-4,0	-1,4	-0,084
Alkoholische Getränke und Tabak	1,737	101,5	-0,1	1,8	1,5	-0,002
Bekleidung und Schuhe	4,064	100,7	1,8	-0,6	0,7	0,071
Wohnen und Energie	28,626	101,2	0,1	1,5	1,2	0,023
Wohnen	23,927	100,2	0,0	0,5	0,2	-0,001
Energie	4,699	106,4	0,5	6,1	6,4	0,023
Hausrat und laufende Haushaltsführung	4,571	99,8	0,4	-0,6	-0,2	0,017
Gesundheitspflege	13,703	99,9	0,0	-1,2	-0,1	-0,001
Verkehr	10,492	102,3	0,6	2,1	2,3	0,065
Nachrichtenübermittlung	2,784	99,6	-0,5	-0,5	-0,4	-0,013
Freizeit und Kultur	9,549	98,3	0,1	-2,1	-1,7	0,007
Erziehung und Unterricht	0,651	100,0	//	2,0	0,0	//
Restaurants und Hotels	8,428	101,8	-0,2	1,8	1,8	-0,015
Sonstige Waren und Dienstleistungen	5,096	100,5	0,0	0,4	0,5	-0,001
<b>Art der Güter</b>						
Waren	40,357	100,7	0,1	-1,0	0,7	0,039
Nicht dauerhafte Waren	24,543	101,3	-0,1	-0,8	1,3	-0,032
Halbdauerhafte Waren	7,240	99,7	1,0	-0,9	-0,3	0,068
Dauerhafte Waren	8,574	99,6	0,0	-1,8	-0,4	0,003
Dienstleistungen	59,643	100,4	0,0	0,7	0,4	0,029
Private Dienstleistungen	50,811	100,4	0,0	0,6	0,4	0,022
Öffentliche Dienstleistungen	8,832	100,1	0,1	1,4	0,1	0,008
<b>Herkunft der Güter</b>						
Inland	74,260	100,2	-0,1	0,2	0,2	-0,046
Ausland	25,740	101,3	0,4	-0,6	1,3	0,114
<b>Weitere Sondergliederungen</b>						
Wohnungsmiete	21,412	100,2	//	0,5	0,2	//
Index ohne Wohnungsmiete	78,588	100,6	0,1	-0,2	0,6	0,068
Erdölprodukte	3,956	112,2	1,6	10,7	12,2	0,071
Index ohne Erdölprodukte	96,044	100,0	0,0	-0,5	0,0	-0,003
Gesundheitspflege	13,703	99,9	0,0	-1,2	-0,1	-0,001
Index ohne Gesundheitspflege	86,297	100,6	0,1	0,2	0,6	0,069
Bekleidung und Schuhe	4,064	100,7	1,8	-0,6	0,7	0,071
Index ohne Bekleidung und Schuhe	95,936	100,5	0,0	0,0	0,5	-0,002
Tabakwaren	0,685	102,1	//	5,8	2,1	//
Index ohne Tabakwaren	99,315	100,5	0,1	-0,1	0,5	0,068
Alkoholische Getränke	2,087	101,2	-0,1	0,7	1,2	-0,002
Index ohne alkoholische Getränke	97,913	100,5	0,1	0,0	0,5	0,071
Saisonprodukte	2,909	99,9	-2,7	-7,3	-0,1	-0,080
Index ohne Saisonprodukte	97,091	100,5	0,2	0,2	0,5	0,148
Administrierte Preise	21,062	100,1	0,0	-0,2	0,1	0,009
Index ohne administrierte Preise	78,938	100,6	0,1	0,0	0,6	0,059
Kerninflation 1 <sup>1</sup>	88,472	100,0	0,1	-0,3	0,0	0,081
Kerninflation 2 <sup>2</sup>	70,321	100,0	0,1	-0,2	0,0	0,072
Frische und saisonale Produkte	4,512	99,8	-1,8	-5,3	-0,2	-0,081
Energie und Treibstoffe	7,016	107,0	0,9	6,3	7,0	0,068
Administrierte Preise ohne Energie	18,151	100,1	0,0	-0,3	0,1	0,009

1 Kerninflation 1 = Total ohne Energie und Treibstoffe sowie ohne frische und saisonale Produkte.

2 Kerninflation 2 = Kerninflation 1 ohne Waren und Dienstleistungen mit administrierten Preisen.

## Die wichtigsten Beiträge zur Veränderung des Totalindex

► April 2011

T\_2

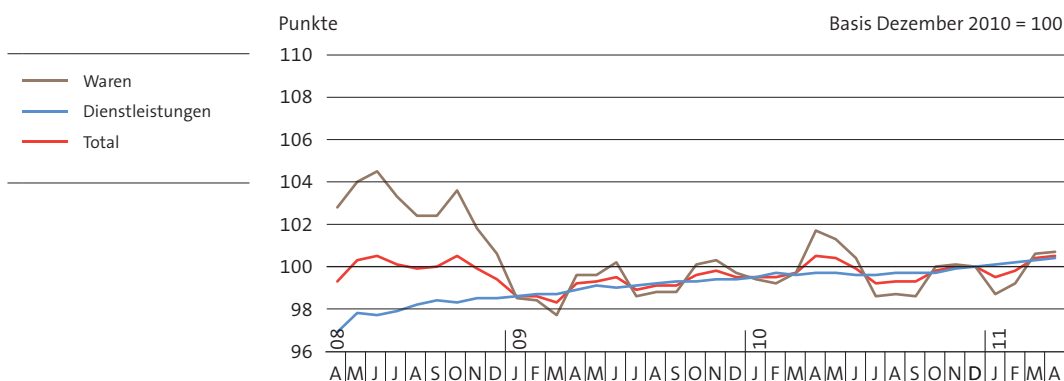
Indexposition	Gewicht (%)	Index (Punkte)	Beitrag zur Veränderung des Totalindex		
			Veränderung (%) gegenüber Vormonat	Veränderung (%) gegenüber Vormonat	Veränderung (%) gegenüber Vorjahr
Basis Dezember 2010 = 100 Punkte					
	2011	April 2011	März 11–April 11	März 11–April 11	April 10–April 11
Damenbekleidung	1,596	102,9	0,048	3,0	-0,3
Benzin	1,851	108,0	0,035	1,8	6,0
Heizöl	1,639	117,9	0,027	1,4	16,2
Luftverkehr	0,479	106,7	0,019	3,8	-1,3
Pauschalreisen (Bade-, Überseereisen)	2,332	96,5	0,017	0,7	-4,4
Wohnzimmermöbel	0,661	99,9	0,013	2,0	-0,1
Herrenbekleidung	0,857	102,1	0,011	1,2	-0,1
Kaffee (Bohnenkaffee, Detailhandel)	0,313	106,8	0,010	3,1	8,3
Diesel	0,466	108,9	0,009	1,8	10,8
Grosse elektrische Haushaltsgeräte (Wäschetrockner, Waschmaschinen)	0,434	103,7	0,009	2,0	0,8
Wasch- und Reinigungsmittel (Vollwaschmittel)	0,335	100,8	0,009	2,6	5,1
Parahotellerie (Ferienwohnungen, -häuser)	0,327	102,5	0,008	2,5	3,0
Bücher und Broschüren	0,345	97,1	0,008	2,5	-3,4
Service- und Reparaturarbeiten für Motorfahrzeuge	1,214	100,7	0,008	0,6	0,8
Damenschuhe	0,401	97,3	0,007	2,0	-1,1
Geräte für die Körperpflege (Rasierapparate, Föhn)	0,121	103,1	0,005	4,4	0,1
Soziale Einrichtungen (Spitex-Haushalthilfe)	0,387	101,4	0,005	1,4	1,4
Sonstige Dienstleistungen für Individualverkehr (Parkgebühren)	0,465	101,9	0,005	1,1	1,3
Bier (Detailhandel)	0,141	103,3	0,004	3,0	2,1
Küchen- und Gartenmöbel	0,351	102,9	0,004	1,1	-0,8
Schweinefleisch (Koteletts, Filets, Braten)	0,284	102,6	0,004	1,4	-2,7
Personalrestaurants, Kantinen	0,642	100,6	0,004	0,6	1,5
Halbhart- und Hartkäse	0,478	101,3	0,004	0,8	-1,4
Mahlzeiten in Personalrestaurants	0,513	100,7	0,003	0,7	1,4
Mahlzeiten zum Mitnehmen (Sandwiches)	1,239	101,7	0,003	0,3	3,3
Kartoffelhaltige Produkte (Fertigrösti)	0,114	101,3	0,003	2,7	-4,3
Kinderbekleidung	0,322	97,3	0,003	0,9	-0,8
Andere Milcherzeugnisse (Joghurt drinks, Milchdessert)	0,315	99,3	0,003	0,9	-1,3
Fernsehgeräte	0,312	93,6	-0,003	-0,9	-10,3
Neue Autos	2,673	100,3	-0,003	-0,1	0,8
Pflanzen (Schnittblumen)	0,508	99,5	-0,003	-0,6	-1,0
Pneus und Zubehör (Auto)	0,221	97,6	-0,003	-1,4	-3,3
Frucht- und Gemüsesäfte (Fruchtsaft, Detailhandel)	0,175	92,0	-0,003	-1,9	-10,7
Weisswein (Detailhandel)	0,183	100,0	-0,003	-1,7	-1,4
Fische, frisch (ausländische Fische, panierte Fische)	0,167	99,5	-0,003	-1,9	-5,2
Holz (Pellets)	0,149	98,7	-0,003	-2,3	1,8
Dauerbackwaren (Zwieback)	0,242	97,7	-0,004	-1,5	-3,7
Geschirr und Besteck (Besteck)	0,116	96,1	-0,004	-3,3	-3,6
Medikamente	2,148	98,8	-0,004	-0,2	-9,4
Einrichtungszubehör (Sonnenschirme)	0,297	96,6	-0,004	-1,4	-5,0
Kalbfleisch (Braten, Voressen, Geschnetzeltes)	0,176	96,9	-0,004	-2,5	-0,4
Kleine elektrische Haushaltsgeräte (Klimaaggregate, Nähmaschinen)	0,261	91,2	-0,004	-1,8	-5,5
Speichermedien und -inhalte (bespielte CDs, DVDs, Blue Ray)	0,237	100,4	-0,005	-2,1	-1,2
Occasionsautos	0,886	100,4	-0,006	-0,7	-2,2
PC-Hardware (Laser-/Tintenstrahl-Drucker, Komplettsysteme)	0,461	93,7	-0,007	-1,5	-14,2
Wurstwaren (Wienerli)	0,509	93,9	-0,008	-1,6	-7,2
Salatgemüse (Nüssli-, Eisberg-, Kopfsalat)	0,234	92,1	-0,009	-3,9	-16,9
Teigwaren (Spaghetti, Hörnli)	0,146	93,2	-0,009	-6,3	-12,9
Festnetz-Kommunikation	1,099	99,3	-0,010	-1,0	-0,7
Andere Früchte (Erdbeeren, Ananas, Kiwis)	0,208	84,5	-0,011	-6,0	-19,3
Toilettenartikel	0,994	97,4	-0,011	-1,2	-5,1
Süssgetränke (1,5-Liter-Flaschen, Detailhandel)	0,247	97,4	-0,013	-5,2	-7,5
Natürliche Mineralwässer (1,5-Liter-Flaschen, Detailhandel)	0,137	92,6	-0,013	-9,6	-14,0
Fruchtgemüse (Auberginen, Tomaten, Zucchini)	0,199	92,8	-0,021	-10,3	-27,7
Hotellerie	0,956	104,6	-0,031	-3,0	-1,6

Preistreiber  
Preisdämpfer

**Indexverlauf der Waren und Dienstleistungen**

G\_3

► April 2008 – April 2011

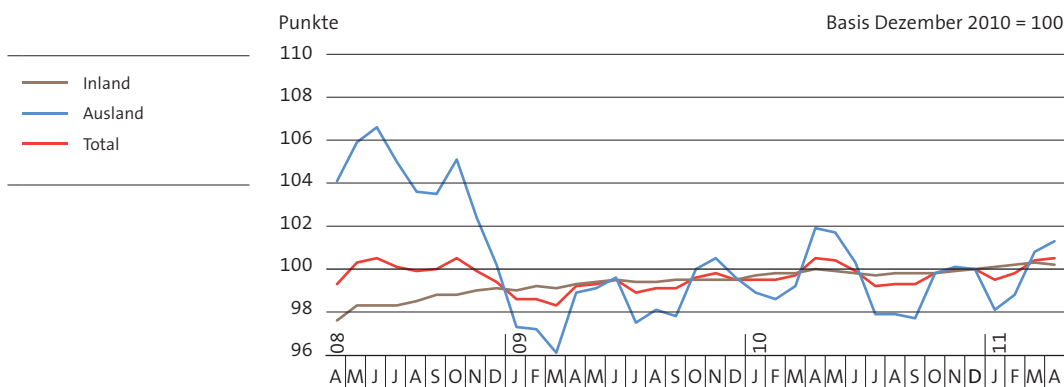


Das Preisniveau der Waren (Gewicht im Index: 40,4%) stieg im April gegenüber dem Vormonat leicht um 0,1 Prozent; innert Jahresfrist hingegen sanken die Waren-Preise um 1,0 Prozent. Die Preise für Dienstleistungen (Gewicht im Index: 59,6%) blieben gegenüber dem Vormonat praktisch stabil (keine Teuerung); gegenüber dem Vorjahresmonat indes zogen sie um 0,7 Prozent an.

**Indexverlauf der Inland- und Auslandgüter**

G\_4

► April 2008 – April 2011

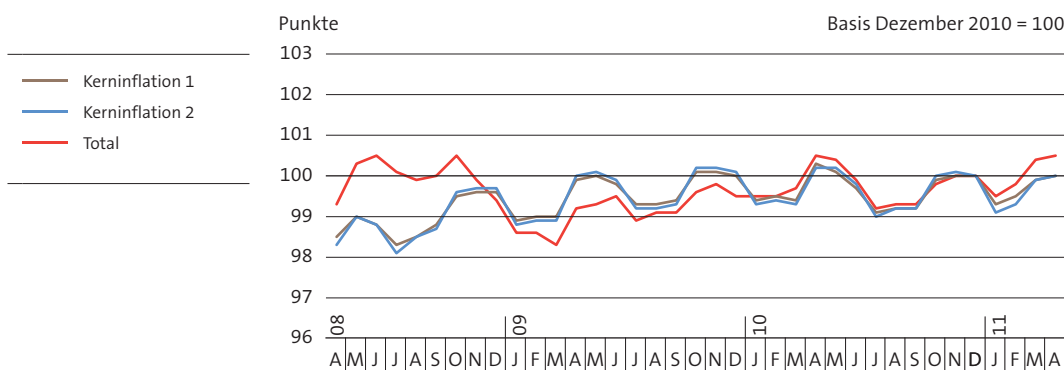


Das Preisniveau der Inlandgüter (Gewicht im Index: 74,3%) sank im April gegenüber dem Vormonat leicht um 0,1 Prozent, jenes der Auslandgüter (Gewicht im Index: 25,7%) hingegen stieg um 0,4 Prozent. Innert Jahresfrist stiegen die Preise für Inlandgüter (+0,2%), während jene für Auslandgüter sanken (-0,6%).

**Indexverlauf der Kerninflation**

G\_5

► April 2008 – April 2011



Die Kerninflation 1, das ist der Totalindex ohne Energie und Treibstoffe sowie ohne frische und saisonale Produkte, stieg im April gegenüber dem Vormonat leicht um 0,1 Prozent – und somit gleich stark wie der Totalindex. Die Kerninflation 2, bei der zusätzlich noch die Waren und Dienstleistungen mit administrierten Preisen herausgerechnet werden, stieg gegenüber dem Vormonat ebenfalls um 0,1 Prozent. Innert Jahresfrist hingegen sanken die Kerninflation 1 um 0,3 Prozent und die Kerninflation 2 um 0,2 Prozent, während der Totalindex im gleichen Zeitraum praktisch stabil blieb (keine Teuerung).

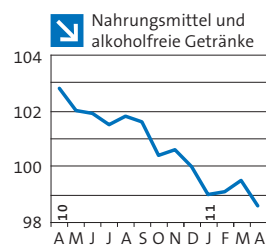
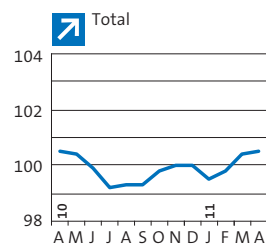
**Zürcher Index der Konsumentenpreise**

► Die einzelnen Indexexpositionen, April 2011



T\_3  
↓

Indexexposition	Gewicht (%)	Index (Punkte)		Veränderung (%)							
				Monatsteuerung		Jahresteuering					
				Vorjahr	aktuell	Vorjahr	aktuell				
Basis Dezember 2010 = 100				2011	April 2010	März 2011	April 2011	März 10– April 10	März 11– April 11	April 09– April 10	April 10– April 11
<b>Total</b>	<b>100,000</b>	<b>100,5</b>	<b>100,4</b>	<b>100,5</b>	<b>0,9</b>	<b>0,1</b>	<b>1,3</b>	<b>0,0</b>	<b>0,1</b>	<b>1,3</b>	<b>0,0</b>
<b>Nahrungsmittel und alkoholfreie Getränke</b>	<b>10,299</b>	<b>102,8</b>	<b>99,5</b>	<b>98,6</b>	<b>0,1</b>	<b>-0,8</b>	<b>-0,5</b>	<b>-4,0</b>			
Nahrungsmittel	9,344	102,8	99,3	98,6	0,0	-0,7	-0,7	-4,1			
Brot, Mehl und Nährmittel	1,596	101,5	99,6	98,6	-0,1	-1,1	-0,7	-2,8			
Reis	0,040	103,9	103,9	98,3	-0,8	-5,3	-4,6	-5,4			
Mehl	0,062	102,0	104,4	102,4	-1,8	-2,0	-2,1	0,3			
Brot, Konditorei- und Dauerbackwaren	1,173	100,6	99,7	99,3	0,0	-0,4	-0,3	-1,3			
Brot	0,481	100,2	99,5	99,4	0,3	0,0	-0,3	-0,7			
Kleinbrot und -gebäck	0,153	100,6	100,3	100,6	0,2	0,3	0,7	0,0			
Feingebäck und Konditoreiwaren	0,297	100,8	100,3	99,7	-0,7	-0,5	-2,0	-1,1			
Dauerbackwaren	0,242	101,4	99,2	97,7	0,2	-1,5	0,9	-3,7			
Teigwaren	0,146	107,0	99,5	93,2	-0,5	-6,3	-1,4	-12,9			
Andere Getreideprodukte	0,175	101,5	96,5	97,1	0,0	0,6	-1,3	-4,3			
Fleisch, Fleischwaren	2,372	100,8	98,1	97,8	0,7	-0,3	-2,0	-3,0			
Fleisch, frisch oder tiefgekühlt	1,436	101,0	99,5	99,7	0,0	0,2	-2,2	-1,3			
Rindfleisch	0,377	99,2	98,0	98,1	-0,1	0,1	-1,2	-1,1			
Kalbfleisch	0,176	97,3	99,4	96,9	-1,1	-2,5	-2,7	-0,4			
Schweinefleisch	0,284	105,4	101,2	102,6	0,3	1,4	-4,9	-2,7			
Schafffleisch	0,080	97,8	99,8	101,2	-1,7	1,3	1,9	3,4			
Geflügel	0,329	102,7	99,5	99,8	0,9	0,3	-0,3	-2,8			
Anderes Fleisch	0,190	98,2	99,8	100,3	-0,6	0,5	-4,8	2,2			
Fleisch- und Wurstwaren	0,936	100,6	96,0	94,9	1,6	-1,1	-1,7	-5,7			
Wurstwaren	0,509	101,2	95,4	93,9	3,1	-1,6	1,7	-7,2			
Fleischwaren und zubereitetes Fleisch	0,427	99,9	96,6	96,1	-0,2	-0,6	-5,5	-3,9			
Fisch und Fischwaren	0,314	104,6	101,5	100,7	1,2	-0,9	-2,5	-3,7			
Fische, frisch	0,167	104,9	101,4	99,5	2,1	-1,9	-1,8	-5,2			
Fische, tiefgekühlt	0,072	103,9	100,7	98,2	-2,1	-2,5	0,9	-5,5			
Fischkonserven und geräucherter Fisch	0,075	104,3	102,6	105,6	2,0	2,9	-7,5	1,2			
Milch, Käse, Eier	1,610	101,8	99,4	100,0	-0,2	0,6	-1,5	-1,8			
Milch	0,264	102,8	100,7	100,9	0,4	0,2	-1,8	-1,9			
Vollmilch	0,135	102,8	102,1	103,0	0,4	0,9	-2,7	0,2			
Andere Milch	0,129	102,9	99,2	98,7	0,5	-0,5	-0,8	-4,0			
Käse	0,760	101,9	100,3	100,6	-0,5	0,3	-1,3	-1,3			
Halbhart- und Hartkäse	0,478	102,7	100,4	101,3	-0,3	0,8	-0,3	-1,4			
Frisch-, Weich- und Schmelzkäse	0,282	100,5	100,0	99,6	-0,9	-0,5	-2,8	-1,0			
Andere Milcherzeugnisse	0,315	100,6	98,5	99,3	-1,0	0,9	-1,9	-1,3			
Rahm	0,123	100,2	95,0	97,2	3,3	2,3	-3,8	-3,0			
Eier	0,148	102,8	98,1	98,5	0,3	0,5	0,8	-4,2			
Speisefette und -öle	0,251	101,9	100,7	101,0	-0,5	0,4	-1,9	-0,9			
Butter	0,126	100,0	97,3	98,7	0,0	1,5	-2,2	-1,3			
Margarine, Speisefette und -öle	0,125	103,8	104,1	103,4	-1,0	-0,7	-1,7	-0,4			
Früchte, Gemüse, Kartoffeln und Pilze	1,855	108,9	99,9	97,5	-0,2	-2,4	1,2	-10,5			
Früchte	0,786	105,4	99,4	97,5	-0,8	-2,0	-3,7	-7,5			
FrISCHE Früchte	0,615	106,6	99,1	96,7	-1,1	-2,4	-4,6	-9,3			
Zitrusfrüchte	0,099	120,1	109,2	111,7	0,9	2,3	5,2	-6,9			
Steinobst	0,095	103,5	103,2	101,9	0,0	-1,3	-16,3	-1,6			
Kernobst	0,143	101,4	98,8	97,1	1,3	-1,7	-6,6	-4,2			
Bananen	0,070	108,6	106,9	103,8	-2,1	-2,9	1,9	-4,4			
Andere Früchte	0,208	104,7	89,9	84,5	-3,7	-6,0	-4,4	-19,3			
Konservierte Früchte	0,171	101,1	100,7	100,2	0,2	-0,5	-0,2	-0,9			
Gemüse, Kartoffeln und Pilze	1,069	111,5	100,2	97,5	0,2	-2,7	4,8	-12,6			
Frisches Gemüse, Kartoffeln und Pilze	0,830	113,9	100,8	97,0	-0,5	-3,8	6,2	-14,9			
Fruchtgemüse	0,199	128,4	103,5	92,8	-5,9	-10,3	24,1	-27,7			
Wurzelgemüse	0,155	102,8	107,3	106,8	-1,0	-0,5	-12,9	3,9			
Salatgemüse	0,234	110,8	95,8	92,1	2,6	-3,9	11,6	-16,9			
Kohl Gemüse	0,051	118,9	97,8	94,2	12,8	-3,7	-1,1	-20,8			
Zwiebeln	0,052	110,8	105,6	105,7	2,7	0,1	-4,8	-4,6			
Andere Gemüse und Pilze	0,055	99,9	97,3	94,4	2,7	-3,0	-0,7	-5,6			
Kartoffeln	0,084	104,7	97,8	100,4	-1,0	2,6	-7,6	-4,1			



**Legende**

- Indexanstieg
- Index unverändert
- Indexrückgang
- Nicht erhoben, unverändert

... gegenüber Vormonat



## Zürcher Index der Konsumentenpreise

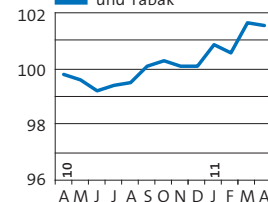
► Die einzelnen Indexpositionen, April 2011

T\_3

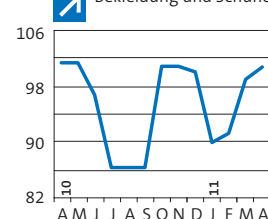


Indexposition	Gewicht (%)	Index (Punkte)			Veränderung (%)				
		2011	April 2010	März 2011	April 2011	Monatsteuerung		Jahresteuering	
						März 10–April 10	März 11–April 11	April 09–April 10	April 10–April 11
Basis Dezember 2010 = 100									
Konservierte Gemüse und Pilze	0,125	100,0	97,1	97,2	2,1	0,2	-0,7	-2,8	
Kartoffelhaltige Produkte	0,114	105,9	98,6	101,3	3,6	2,7	1,1	-4,3	
Zucker, Konfitüren, Honig, Schokolade und andere Süßwaren	0,674	100,4	100,4	100,2	-0,9	-0,2	0,4	-0,3	
Konfitüren und Bienenhonig	0,107	97,7	101,9	101,4	-0,9	-0,4	6,4	3,8	
Schokolade	0,316	101,5	100,1	100,8	-0,7	0,7	-0,9	-0,7	
Süßwaren	0,104	101,2	100,2	99,6	0,0	-0,6	1,5	-1,6	
Speiseeis	0,110	97,9	100,0	97,9	-2,8	-2,1	-1,3	0,0	
Zucker	0,037	103,4	99,7	99,7	0,0	0,0	-1,5	-3,5	
Sonstige Nahrungsmittel	0,672	100,0	98,2	97,7	-0,3	-0,5	1,0	-2,3	
Trockensuppen, Gewürze, Saucen	0,471	100,0	97,9	97,5	-0,4	-0,4	0,8	-2,5	
Küchenfertige Nahrungsmittel	0,201	100,2	98,9	98,2	0,0	-0,7	1,5	-2,0	
Alkoholfreie Getränke	0,955	102,8	101,0	99,1	0,6	-1,9	1,1	-3,6	
Kaffee, Tee, Kakao und Nährgetränke	0,396	99,0	102,8	105,7	0,0	2,8	1,1	6,7	
Kaffee	0,313	98,6	103,6	106,8	0,0	3,1	1,8	8,3	
Tee	0,054	101,4	98,1	98,5	-0,1	0,4	-1,1	-2,9	
Kakao und Nährgetränke	0,029	98,5	102,7	107,2	0,3	4,4	0,2	8,8	
Mineralwässer, Süßgetränke und Säfte	0,559	105,2	99,8	94,5	0,9	-5,3	1,1	-10,2	
Natürliche Mineralwässer	0,137	107,6	102,4	92,6	-0,1	-9,6	4,6	-14,0	
Süßgetränke	0,247	105,3	102,7	97,4	2,4	-5,2	-0,3	-7,5	
Frucht- und Gemüsesäfte	0,175	103,0	93,8	92,0	-0,3	-1,9	0,1	-10,7	
<b>Alkoholische Getränke und Tabak</b>	<b>1,737</b>	<b>99,7</b>	<b>101,6</b>	<b>101,5</b>	<b>3,2</b>	<b>-0,1</b>	<b>2,4</b>	<b>1,8</b>	
Alkoholische Getränke	1,052	101,5	101,2	101,0	5,1	-0,2	0,6	-0,5	
Spirituosen	0,133	100,2	100,8	100,5	-0,6	-0,4	0,3	0,3	
Brände	0,082	100,8	101,0	100,7	-0,1	-0,4	0,5	-0,1	
Likör und Apéro-Getränke	0,051	99,2	100,6	100,2	-1,6	-0,4	-0,2	1,0	
Wein	0,778	101,8	101,5	100,7	6,8	-0,7	0,4	-1,1	
Rotwein	0,544	100,6	100,0	99,6	7,6	-0,5	0,1	-1,0	
Rotwein, inländisch	0,172	100,4	99,4	99,1	7,5	-0,3	1,5	-1,3	
Rotwein, ausländisch	0,372	100,7	100,3	99,8	7,6	-0,5	-0,5	-0,9	
Weisswein	0,183	101,4	101,7	100,0	7,9	-1,7	0,3	-1,4	
Weisswein, inländisch	0,128	101,2	100,6	99,9	7,8	-0,7	0,3	-1,2	
Weisswein, ausländisch	0,055	101,9	104,3	100,3	8,0	-3,8	0,1	-1,6	
Schaumwein	0,051	111,6	116,0	115,7	0,1	-0,3	1,7	3,7	
Bier	0,141	101,1	100,2	103,3	1,3	3,0	2,3	2,1	
Tabakwaren	0,685	96,6	102,1	102,1	0,0	0,0	6,1	5,8	
Zigaretten	0,640	96,8	102,2	102,2	0,0	0,0	6,3	5,5	
Andere Tabakwaren	0,045	91,9	101,3	101,3	0,0	0,0	5,0	10,2	
<b>Bekleidung und Schuhe</b>	<b>4,064</b>	<b>101,3</b>	<b>98,9</b>	<b>100,7</b>	<b>17,6</b>	<b>1,8</b>	<b>1,3</b>	<b>-0,6</b>	
Bekleidung	3,311	101,9	99,5	101,4	18,4	1,9	1,8	-0,5	
Bekleidungsartikel	3,033	102,1	99,9	101,9	19,4	2,1	1,6	-0,2	
Herrnbekleidung	0,857	102,2	100,8	102,1	17,2	1,2	0,9	-0,1	
Mäntel, Jacken und Vestons	0,168	99,9	101,4	102,0	15,1	0,6	0,0	2,1	
Anzüge	0,115	102,0	99,2	101,5	13,8	2,4	2,4	-0,5	
Hosen	0,191	98,1	95,5	96,4	21,7	0,9	2,0	-1,7	
Oberhemden	0,121	110,5	97,3	100,5	30,0	3,3	1,9	-9,1	
Strickwaren	0,165	106,6	110,7	111,3	15,9	0,6	-1,1	4,4	
Unterwäsche	0,097	99,0	100,1	100,3	5,9	0,3	0,6	1,3	
Damenbekleidung	1,596	103,3	99,9	102,9	22,7	3,0	2,1	-0,3	
Mäntel	0,080	92,5	100,8	101,1	12,5	0,3	-8,7	9,2	
Jupes und Kleider	0,178	101,6	98,7	98,6	29,3	0,0	5,5	-2,9	
Hosen	0,296	109,3	101,9	105,9	37,0	4,0	4,2	-3,1	
Jacken	0,297	93,3	87,4	92,2	16,5	5,5	-0,8	-1,2	
Blusen und Hemdblusen	0,115	108,8	99,9	112,9	30,4	13,1	-0,2	3,8	
Strickwaren	0,385	104,9	111,3	112,7	20,8	1,2	2,6	7,4	
Unterwäsche	0,245	102,9	95,1	95,8	10,7	0,7	3,4	-6,9	
Kinderbekleidung	0,322	98,1	96,4	97,3	21,7	0,9	1,3	-0,8	
Mäntel und Jacken	0,032	101,6	107,4	106,5	13,9	-0,8	-5,2	4,8	
Hosen und Jupe	0,061	98,1	100,4	102,1	35,9	1,7	-1,8	4,0	

Alkoholische Getränke und Tabak



Bekleidung und Schuhe



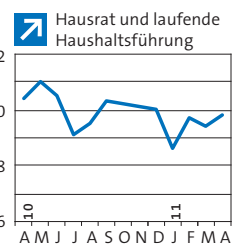
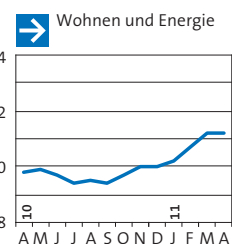
**Zürcher Index der Konsumentenpreise**

► Die einzelnen Indexexpositionen, April 2011

T\_3



Indexexposition	Gewicht (%)	Index (Punkte)		Veränderung (%)				
				Monatsteuerung		Jahresteuering		
				Vorjahr	aktuell	Vorjahr	aktuell	
	2011	April 2010	März 2011	April 2011	März 10– April 10	März 11– April 11	April 09– April 10	April 10– April 11
Basis Dezember 2010 = 100								
Strickwaren	0,082	92,3	94,4	95,4	24,3	1,0	1,1	3,3
Babybekleidung	0,090	100,1	92,9	93,3	19,0	0,4	5,5	-6,9
Strumpfwaren und Unterwäsche	0,057	100,9	94,5	95,9	12,0	1,5	2,1	-4,9
Sportbekleidung	0,258	98,7	100,7	101,3	3,1	0,5	1,8	2,7
Wintersportbekleidung	0,107	92,6	99,2	99,2	0,0	0,0	3,6	7,2
Sommer-/Ganzjahressportbekleidung	0,151	103,0	101,8	102,7	5,2	0,9	0,9	-0,2
Bekleidungszubehör und -stoffe	0,194	99,2	93,3	93,6	11,2	0,3	5,6	-5,7
Kleiderstoffe	0,022	101,2	100,6	102,1	0,2	1,5	7,2	0,9
Mercerie und Strickwolle	0,035	102,3	100,2	100,2	1,2	0,1	1,2	-2,0
Anderes Bekleidungszubehör	0,137	98,4	90,4	90,5	14,9	0,1	6,2	-8,0
Reinigung und Reparatur von Bekleidung	0,084	99,6	101,4	101,4	0,5	0,0	1,1	1,8
Kleideränderungen	0,024	99,7	101,0	101,0	0,2	0,0	1,1	1,3
Textilreinigung	0,060	99,6	101,5	101,5	0,6	0,0	1,0	2,0
Schuhe einschliesslich Reparatur	0,753	98,9	96,3	97,3	14,3	1,0	-1,1	-1,5
Schuhe	0,736	98,8	96,2	97,2	14,7	1,0	-1,2	-1,6
Damenschuhe	0,401	98,3	95,4	97,3	15,8	2,0	-3,2	-1,1
Herrenschuhe	0,244	97,9	97,8	97,7	11,7	-0,1	0,8	-0,2
Kinderschuhe	0,091	102,8	95,2	95,5	17,4	0,3	1,9	-7,1
Reparatur von Schuhen	0,017	100,0	102,8	102,8	1,4	0,0	3,1	2,8
<b>Wohnen und Energie</b>	<b>28,626</b>	<b>99,8</b>	<b>101,2</b>	<b>101,2</b>	<b>0,2</b>	<b>0,1</b>	<b>3,0</b>	<b>1,5</b>
Miete	22,152	99,7	100,2	100,2	0,0	0,0	1,2	0,5
Wohnungsmiete	21,412	99,7	100,2	100,2	0,0	0,0	1,3	0,5
Garagen- und Parkplatzmiete	0,740	100,0	100,0	100,0	0,0	0,0	0,1	0,0
Laufender Unterhalt der Wohnung	1,394	98,0	100,0	99,9	-0,2	0,0	0,6	2,0
Material für Instandhaltung und Reparatur der Wohnung	0,132	98,7	99,9	99,4	-2,7	-0,4	-2,4	0,7
Dienstleistungen für Instandhaltung und Reparatur der Wohnung	1,262	98,0	100,0	100,0	0,0	0,0	0,9	2,1
Gebühren	0,381	102,5	100,3	100,3	-1,3	0,0	-1,3	-2,1
Energie	4,699	100,3	105,9	106,4	1,6	0,5	14,2	6,1
Elektrizität <sup>1</sup>	2,187	100,0	100,4	100,4	0,0	0,0	1,3	0,4
Elektrizität, Verbrauchstyp I	0,318	100,0	100,4	100,4	0,0	0,0	-1,7	0,4
Elektrizität, Verbrauchstyp II	0,339	100,0	100,4	100,4	0,0	0,0	-0,8	0,4
Elektrizität, Verbrauchstyp III	0,315	100,0	100,4	100,4	0,0	0,0	1,1	0,4
Elektrizität, Verbrauchstyp IV	0,202	100,0	100,4	100,4	0,0	0,0	0,5	0,4
Elektrizität, Verbrauchstyp V	0,595	100,0	100,3	100,3	0,0	0,0	2,1	0,3
Elektrizität, Verbrauchstyp VI	0,209	100,0	100,4	100,4	0,0	0,0	4,7	0,4
Elektrizität, Verbrauchstyp VII	0,209	100,0	100,4	100,4	0,0	0,0	4,9	0,4
Gas <sup>1</sup>	0,626	99,3	100,4	100,4	0,0	0,0	1,9	1,0
Gas, Verbrauchstyp II	0,182	99,4	100,3	100,3	0,0	0,0	-0,8	0,9
Gas, Verbrauchstyp III	0,136	99,4	100,4	100,4	0,0	0,0	2,6	1,1
Gas, Verbrauchstyp IV	0,207	99,4	100,4	100,4	0,0	0,0	1,7	1,0
Gas, Verbrauchstyp V	0,101	99,3	100,5	100,5	0,0	0,0	3,2	1,2
Heizöl	1,639	101,5	116,3	117,9	4,8	1,4	40,3	16,2
Holz	0,149	97,0	101,1	98,7	-1,8	-2,3	2,5	1,8
Fernwärme	0,098	97,4	100,4	100,4	0,0	0,0	-11,4	3,1
<b>Hausrat und laufende Haushaltsführung</b>	<b>4,571</b>	<b>100,4</b>	<b>99,4</b>	<b>99,8</b>	<b>-0,2</b>	<b>0,4</b>	<b>-0,3</b>	<b>-0,6</b>
Einrichtungsgegenstände und Bodenbeläge	1,862	101,6	99,5	100,1	0,0	0,6	0,4	-1,5
Möbel und Einrichtungsgegenstände	1,754	101,7	99,5	100,2	0,0	0,7	0,3	-1,5
Wohnzimmermöbel	0,661	100,0	97,9	99,9	0,0	2,0	-1,8	-0,1
Schlafzimmermöbel	0,445	103,3	101,0	100,9	0,0	-0,1	1,5	-2,3
Küchen- und Gartenmöbel	0,351	103,7	101,7	102,9	0,0	1,1	-0,5	-0,8
Einrichtungszubehör	0,297	101,6	98,0	96,6	0,0	-1,4	3,8	-5,0
Bodenbeläge und Teppiche	0,108	100,0	98,9	98,6	-0,7	-0,3	3,0	-1,4
Heimtextilien, Haushaltswäsche und Zubehör	0,297	101,6	101,2	100,8	0,6	-0,4	0,8	-0,8
Bettzeug und Haushaltswäsche	0,207	100,9	100,8	100,1	-0,3	-0,7	1,0	-0,9
Vorhänge und Zubehör	0,090	103,3	102,1	102,6	2,9	0,5	0,6	-0,7



## Zürcher Index der Konsumentenpreise

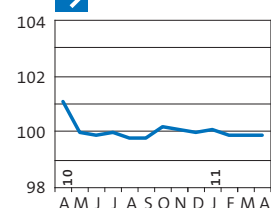
► Die einzelnen Indexpositionen, April 2011

T\_3

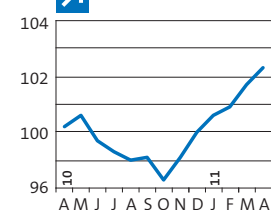


Indexposition	Gewicht (%)	Index (Punkte)			Veränderung (%)				
		2011	April 2010	März 2011	April 2011	Monatsteuerung		Jahresteuering	
						Vorjahr	aktuell	Vorjahr	aktuell
Basis Dezember 2010 = 100					März 10–	März 11–	April 09–	April 10–	
					April 10	April 11	April 10	April 11	
Haushaltsgeräte	0,695	99,8	98,3	99,0	-0,1	0,7	-1,7	-0,9	
Grosse elektrische Haushaltsgeräte	0,434	102,9	101,6	103,7	0,3	2,0	-0,4	0,8	
Kleine elektrische Haushaltsgeräte	0,261	96,5	92,9	91,2	-0,6	-1,8	-3,1	-5,5	
Glaswaren, Geschirr und andere Gebrauchsgüter für die Haushaltsführung	0,336	98,7	100,0	98,7	0,1	-1,3	0,0	0,0	
Küchen- und Kochgeräte	0,144	97,7	100,7	100,7	-2,0	0,0	-1,4	3,1	
Geschirr und Besteck	0,116	99,7	99,4	96,1	0,7	-3,3	2,4	-3,6	
Andere Gebrauchsgüter für die Haushaltsführung	0,076	99,1	99,8	99,0	2,8	-0,9	-1,0	-0,1	
Werkzeuge, Kleinmaterial und anderes Zu- behör für Haus und Garten	0,538	100,0	99,9	99,9	0,0	0,0	-0,7	0,0	
Motorenbetriebene Werkzeuge für Haus und Garten	0,103	99,5	97,7	98,2	1,6	0,5	-1,1	-1,4	
Handwerkzeuge, Kleinmaterial und Zubehör für Haus und Garten	0,435	100,0	100,4	100,3	-0,3	-0,1	-0,6	0,3	
Handwerkzeuge für Haus und Garten	0,080	101,1	100,7	100,1	0,1	-0,6	-0,5	-1,0	
Kleinmaterial und Zubehör für Haus und Garten	0,355	99,8	100,4	100,4	-0,4	0,0	-0,6	0,6	
Waren und Dienstleistungen für die laufen- de Haushaltsführung	0,843	98,6	98,9	99,6	-0,9	0,8	-1,2	1,0	
Waren für die laufende Haushaltsführung	0,555	97,9	98,3	99,4	-1,4	1,2	-2,0	1,6	
Wasch- und Reinigungsmittel	0,335	96,0	98,3	100,8	-1,9	2,6	-3,1	5,1	
Putzmaterial	0,016	99,4	98,0	98,8	-0,8	0,8	0,3	-0,6	
Sonstiges Verbrauchsmaterial	0,204	100,8	98,3	97,2	-0,7	-1,1	-0,4	-3,6	
Dienstleistungen für Wohnungs- reinigung	0,288	100,0	100,0	100,0	0,0	0,0	0,2	0,0	
<b>Gesundheitspflege</b>	<b>13,703</b>	<b>101,1</b>	<b>99,9</b>	<b>99,9</b>	<b>0,6</b>	<b>0,0</b>	<b>0,7</b>	<b>-1,2</b>	
Medizinische Erzeugnisse	2,638	107,7	99,3	99,2	0,3	-0,1	-0,3	-7,9	
Medikamente	2,148	109,1	99,0	98,8	0,3	-0,2	-0,3	-9,4	
Sanitätsmaterial	0,046	100,2	99,2	99,2	0,1	0,0	-0,5	-0,9	
Medizinische Apparate und Geräte	0,444	101,7	100,9	101,0	0,0	0,0	0,0	-0,7	
Ambulante Dienstleistungen	5,726	99,9	100,1	100,1	0,7	0,0	1,2	0,2	
Ärztliche Leistungen	3,285	100,0	100,0	100,0	0,0	0,0	0,0	0,0	
Zahnärztliche Leistungen	1,466	99,7	100,4	100,5	0,2	0,1	1,0	0,8	
Andere Gesundheitsleistungen	0,975	100,0	100,0	100,0	3,7	0,0	5,5	0,0	
Spitalleistungen	5,339	99,2	100,0	100,0	0,7	0,0	0,7	0,9	
<b>Verkehr</b>	<b>10,492</b>	<b>100,2</b>	<b>101,7</b>	<b>102,3</b>	<b>0,4</b>	<b>0,6</b>	<b>4,1</b>	<b>2,1</b>	
Autos, Motor- und Fahrräder	8,271	100,5	102,0	102,6	0,7	0,6	5,0	2,0	
Kauf von Autos, Motor- und Fahrrädern	3,936	100,3	100,4	100,2	0,0	-0,2	-0,6	0,0	
Neue Autos	2,673	99,5	100,4	100,3	0,2	-0,1	0,3	0,8	
Occasionsautos	0,886	102,7	101,1	100,4	-0,6	-0,7	-3,2	-2,2	
Motorräder	0,144	100,0	97,6	97,5	0,1	-0,1	-0,5	-2,5	
Fahrräder	0,233	100,3	100,3	101,1	-0,6	0,8	0,1	0,8	
Betrieb und Unterhalt von Autos, Motor- und Fahrrädern	4,335	100,8	103,4	104,7	1,4	1,2	10,3	3,9	
Ersatzteile und Zubehör	0,294	100,6	99,4	98,4	-0,7	-1,1	-1,7	-2,2	
Ersatzteile	0,073	98,9	100,9	100,7	0,2	-0,1	2,0	1,8	
Pneus und Zubehör	0,221	101,0	99,0	97,6	-0,9	-1,4	-2,5	-3,3	
Treibstoffe	2,317	101,3	106,3	108,2	2,1	1,8	18,4	6,8	
Benzin	1,851	101,9	106,1	108,0	2,2	1,8	19,2	6,0	
Diesel	0,466	98,3	106,9	108,9	2,0	1,8	13,7	10,8	
Service- und Reparaturarbeiten für Motorfahrzeuge	1,214	99,9	100,1	100,7	0,7	0,6	0,3	0,8	
Service für Fahrräder	0,045	...	100,7	101,1	...	0,3	...	...	
Sonstige Dienstleistungen für Individualverkehr	0,465	100,6	100,8	101,9	0,0	1,1	0,0	1,3	
Transportdienstleistungen	2,221	99,2	100,6	101,4	-0,5	0,8	0,8	2,3	
Öffentliche Transportdienstleistungen auf Schiene und Strasse	1,684	95,5	100,0	100,0	0,0	0,0	0,0	4,7	
Öffentlicher Verkehr: direkter Verkehr	1,123	94,6	100,0	100,0	0,0	0,0	0,0	5,7	
Öffentlicher Verkehr: Verkehrsverbunde	0,561	97,3	100,0	100,0	0,0	0,0	0,0	2,7	
Luftverkehr	0,479	108,0	102,8	106,7	-1,6	3,8	3,7	-1,3	
Taxi	0,058	100,0	100,0	100,0	0,0	0,0	0,0	0,0	

➔ Gesundheitspflege



↗ Verkehr



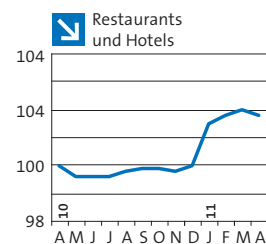
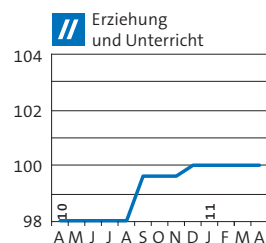
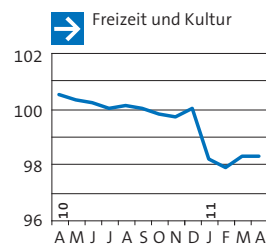
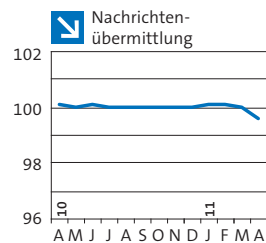
**Zürcher Index der Konsumentenpreise**

► Die einzelnen Indexexpositionen, April 2011

T\_3



Indexexposition	Gewicht (%)	Index (Punkte)		Veränderung (%)				
				Monatsteuerung		Jahresteuering		
				Vorjahr	aktuell	Vorjahr	aktuell	
Basis Dezember 2010 = 100								
	2011	April 2010	März 2011	April 2011	März 10–April 10	März 11–April 11	April 09–April 10	April 10–April 11
<b>Nachrichtenübermittlung</b>	<b>2,784</b>	<b>100,1</b>	<b>100,0</b>	<b>99,6</b>	<b>0,1</b>	<b>-0,5</b>	<b>-1,0</b>	<b>-0,5</b>
Postdienste	0,093	100,0	100,0	101,0	4,5	1,0	3,8	1,0
Telekomgeräte	0,105	104,1	96,1	95,0	-0,9	-1,2	-4,6	-8,8
Telekommunikation	2,586	100,0	100,2	99,7	0,0	-0,5	-1,0	-0,2
Festnetz-Kommunikation	1,099	99,9	100,2	99,3	-0,1	-1,0	1,3	-0,7
Mobilnetz-Kommunikation	1,487	100,0	100,2	100,0	0,0	-0,2	-3,6	0,0
<b>Freizeit und Kultur</b>	<b>9,549</b>	<b>100,5</b>	<b>98,3</b>	<b>98,3</b>	<b>-0,7</b>	<b>0,1</b>	<b>-2,2</b>	<b>-2,1</b>
Geräte für Radio, TV, Fotografie und Datenverarbeitung	1,371	105,3	96,6	95,6	-0,7	-1,1	-10,6	-9,3
Fernseh- und Audio-Videogeräte	0,460	104,1	95,2	94,7	-1,1	-0,5	-8,8	-9,1
Fernsehgeräte	0,312	104,4	94,5	93,6	-1,8	-0,9	-11,3	-10,3
Audio-Video-Geräte	0,148	103,6	96,5	96,9	0,0	0,4	-4,1	-6,5
Foto-, Kino- und optische Geräte	0,131	108,7	94,8	94,4	0,6	-0,4	-6,5	-13,1
Personalcomputer und Zubehör	0,503	108,3	95,4	94,0	-0,8	-1,4	-18,4	-13,1
PC-Hardware	0,461	109,2	95,2	93,7	-0,7	-1,5	-19,7	-14,2
Software für Computer	0,042	95,1	97,3	97,3	-1,3	-0,1	-5,5	2,3
Speichermedien und -inhalte	0,237	101,6	102,5	100,4	-0,4	-2,1	-0,6	-1,2
Reparatur und Installationen	0,040	98,9	100,0	100,0	0,0	0,0	0,0	1,1
Musikinstrumente	0,084	100,3	100,1	100,1	0,0	0,0	1,0	-0,2
Sonstige Freizeitartikel und -geräte, Gartenartikel und Heimtiere	1,926	99,6	99,6	99,4	-0,5	-0,2	0,0	-0,2
Spiel- und Hobbywaren	0,429	99,0	99,4	99,2	-0,4	-0,1	-0,6	0,2
Sportgeräte und Campingausrüstung	0,389	99,3	97,1	97,6	0,4	0,6	-1,9	-1,8
Wintersportartikel	0,197	97,0	93,2	93,2	-0,8	0,0	-1,7	-3,9
Sommer- und Ganzjahressportartikel, Campingartikel	0,192	102,0	101,0	102,1	1,8	1,1	-1,4	0,1
Pflanzen	0,508	100,6	100,1	99,5	-0,1	-0,6	1,5	-1,0
Heimtiere und Heimtierartikel	0,329	98,8	99,9	99,2	-2,3	-0,7	-1,1	0,4
Tierärztliche Leistungen	0,271	100,0	102,3	102,3	0,0	0,0	2,8	2,3
Freizeit- und Kulturdienstleistungen	2,712	99,0	100,1	100,1	0,0	0,0	1,1	1,1
Sport- und Freizeitaktivitäten	0,718	98,3	100,2	100,2	0,0	0,0	1,2	2,0
Sportveranstaltungen	0,054	95,0	102,4	102,4	0,0	0,0	-0,6	7,8
Sport- und Freizeitaktivitäten	0,466	99,0	100,0	100,0	0,0	0,0	1,1	1,0
Bergbahnen und Skilifte	0,198	97,5	100,0	100,0	0,0	0,0	2,0	2,6
Kultur- und andere Dienstleistungen	1,994	99,2	100,0	100,0	0,0	0,0	1,1	0,8
Kino	0,112	99,8	100,7	100,7	0,0	0,0	0,0	0,8
Theater und Konzerte	0,359	98,7	100,0	100,0	0,0	0,0	1,0	1,4
Radio- und Fernsehhempfangsgebühren, Fernsehabonnementen	0,870	100,0	100,0	100,0	0,0	0,0	0,0	0,0
Fotolabor	0,079	100,6	100,0	100,0	0,0	0,0	0,3	-0,6
Freizeitkurse	0,574	98,1	100,0	100,0	0,0	0,0	3,0	1,9
Zeitungen, Bücher und Schreibwaren	1,124	99,3	98,6	99,4	0,0	0,8	2,0	0,0
Bücher und Broschüren	0,345	100,5	94,7	97,1	0,0	2,5	0,3	-3,4
Zeitungen und Zeitschriften	0,558	99,2	100,6	100,6	0,0	0,0	3,2	1,4
Einzelnummern	0,120	98,7	100,7	100,7	0,0	0,0	4,1	2,0
Abonnemente	0,438	99,4	100,5	100,5	0,0	0,0	3,0	1,2
Sonstige Druckprodukte	0,081	95,9	99,5	99,5	-0,5	0,0	-0,5	3,7
Schreib- und Zeichenmaterial	0,140	99,6	99,9	100,1	0,0	0,2	1,5	0,5
Pauschalreisen	2,332	101,0	95,8	96,5	-1,8	0,7	-4,4	-4,4
<b>Erziehung und Unterricht</b>	<b>0,651</b>	<b>98,0</b>	<b>100,0</b>	<b>100,0</b>	<b>0,0</b>	<b>0,0</b>	<b>1,1</b>	<b>2,0</b>
Grundlegende Schul- und Berufsbildung	0,248	99,1	100,0	100,0	0,0	0,0	2,7	0,9
Höhere Berufsbildung und Hochschulen	0,222	97,1	100,0	100,0	0,0	0,0	0,0	3,0
Weiterbildungskurse	0,181	98,1	100,0	100,0	0,0	0,0	1,2	2,0
<b>Restaurants und Hotels</b>	<b>8,428</b>	<b>100,0</b>	<b>102,0</b>	<b>101,8</b>	<b>0,2</b>	<b>-0,2</b>	<b>1,5</b>	<b>1,8</b>
Gaststätten	7,145	99,4	101,3	101,4	0,3	0,1	1,6	2,0
Restaurants und Cafés	5,264	99,6	101,4	101,4	0,4	0,0	1,6	1,8
Mahlzeiten in Restaurants und Cafés	3,146	99,4	101,0	101,1	0,3	0,0	1,3	1,7
Getränke in Gaststätten und Cafés	2,118	100,0	101,9	101,9	0,6	0,0	2,0	1,9



## Zürcher Index der Konsumentenpreise

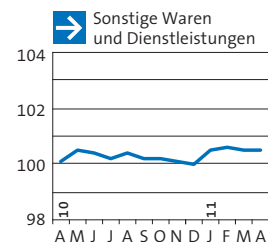
► Die einzelnen Indexpositionen, April 2011

T 3



Indexposition	Gewicht (%)	Index (Punkte)				Veränderung (%)			
		Basis Dezember 2010 = 100				Monatsteuerung		Jahresteuerung	
		2011	April 2010	März 2011	April 2011	Vorjahr	aktuell	Vorjahr	aktuell
Alkoholische Getränke	1,035	99,5	101,4	101,4	0,4	0,0	2,2	1,9	
Wein	0,624	99,2	102,0	102,0	0,4	-0,1	2,2	2,7	
Bier	0,298	99,7	100,3	100,3	0,7	0,0	2,9	0,6	
Spirituosen und andere alkoholische Getränke	0,113	100,4	100,9	100,9	0,0	0,0	1,0	0,5	
Alkoholfreie Getränke	1,083	100,5	102,4	102,5	0,8	0,0	1,8	2,0	
Kaffee und Tee	0,531	100,9	102,3	102,3	0,7	0,0	2,2	1,4	
Mineralwässer und Süssgetränke	0,498	99,9	102,7	102,7	0,8	0,0	1,0	2,7	
Andere alkoholfreie Getränke	0,054	100,5	101,6	101,6	1,5	0,0	3,9	1,1	
Mahlzeiten zum Mitnehmen	1,239	98,4	101,4	101,7	0,0	0,3	2,4	3,3	
Personalrestaurants, Kantinen	0,642	99,2	100,0	100,6	0,4	0,6	0,4	1,5	
Mahlzeiten in Personalrestaurants	0,513	99,3	100,0	100,7	0,6	0,7	0,6	1,4	
Getränke in Personalrestaurants	0,129	98,9	100,0	100,4	-0,4	0,4	-0,4	1,5	
Beherrschung	1,283	104,5	105,9	104,1	-1,0	-1,7	0,7	-0,4	
Hotellerie	0,956	106,4	107,9	104,6	-1,6	-3,0	0,7	-1,6	
Parahotellerie	0,327	99,6	100,0	102,5	0,6	2,5	0,6	3,0	
<b>Sonstige Waren und Dienstleistungen</b>	<b>5,096</b>	<b>100,1</b>	<b>100,5</b>	<b>100,5</b>	<b>0,0</b>	<b>0,0</b>	<b>1,6</b>	<b>0,4</b>	
Körperpflege	1,977	100,6	99,5	99,2	0,1	-0,3	0,3	-1,3	
Coiffeur- und Kosmetikleistungen	0,862	97,9	100,8	100,8	0,0	0,0	0,6	3,0	
Waren für die Körperpflege	1,115	102,6	98,5	98,0	0,1	-0,6	0,0	-4,5	
Toilettenartikel	0,994	102,6	98,5	97,4	0,2	-1,2	0,2	-5,1	
Seifen und Badezusätze	0,075	100,5	99,8	97,5	0,2	-2,4	-0,2	-3,1	
Haarpflegemittel	0,107	104,1	99,8	96,1	-0,8	-3,7	-0,2	-7,7	
Zahnpflegemittel	0,059	101,3	99,2	98,3	-2,7	-0,9	-3,8	-3,0	
Haut- und Schönheitspflegemittel	0,552	102,1	98,1	97,4	0,0	-0,7	1,4	-4,6	
Papierwaren für die Körperpflege	0,201	104,1	98,4	97,6	1,9	-0,8	-1,5	-6,3	
Geräte für die Körperpflege	0,121	103,0	98,7	103,1	-0,2	4,4	-1,1	0,1	
Persönliche Gebrauchsgegenstände	0,645	99,6	100,4	100,5	-0,2	0,1	1,9	0,9	
Uhren	0,432	100,1	100,8	100,8	0,0	0,0	2,5	0,8	
Reiseartikel und Accessoires	0,213	98,6	99,7	99,8	-0,6	0,2	0,7	1,2	
Soziale Einrichtungen	0,387	100,0	100,0	101,4	0,0	1,4	3,6	1,4	
Versicherungen	1,530	100,0	101,4	101,4	0,0	0,0	2,5	1,4	
Hausratversicherung (inkl. Privathaftpflicht)	0,286	100,0	99,7	99,7	0,0	0,0	-0,8	-0,3	
Private Krankenversicherung	0,643	100,0	105,4	105,4	0,0	0,0	6,9	5,4	
Motorfahrzeugversicherung	0,601	100,0	98,0	98,0	0,0	0,0	-0,4	-2,0	
Finanzielle Dienstleistungen	0,292	100,1	102,1	102,1	0,0	0,0	2,3	2,0	
Sonstige Dienstleistungen	0,265	98,6	101,4	101,4	0,0	0,0	0,5	2,8	

1 Verbrauchstypen siehe Glossar.



## Zürcher Index der Konsumentenpreise

► Totalindex, Monatswerte verschiedener Basisjahre



T 4

	Index (Punkte)					
	Nov. 2010	Dez. 2010	Jan. 2011	Febr. 2011	März 2011	April 2011
<b>Indexbasis: 100 Punkte im ...</b>						
Dezember 2010	100,0	100,0	99,5	99,8	100,4	100,5
Dezember 2005	103,9	103,9	103,4	103,7	104,3	104,4
Mai 2000	108,9	109,0	108,5	108,8	109,4	109,5
Mai 1993	114,3	114,3	113,8	114,1	114,8	114,9
Dezember 1982	159,2	159,3	158,5	159,0	159,9	160,0
September 1977	201,8	201,9	200,9	201,5	202,7	202,9
September 1966	341,0	341,2	339,6	340,5	342,6	342,8
August 1939	755,1	755,3	751,9	754,0	758,6	759,1
<b>Veränderung (%) gegenüber ...</b>						
Vormonat	0,2	0,0	-0,5	0,3	0,6	0,1
Vorjahresmonat	0,2	0,5	0,1	0,3	0,8	0,0

Der Zürcher Index der Konsumentenpreise wird von Zeit zu Zeit revidiert und dabei jeweils auf eine neue Indexbasis (= 100 Punkte) gestellt. Letztmals war dies im Dezember 2010 der Fall. Die Indexreihen früherer Basisjahre werden weitergeführt, indem sie mit der neuen Indexreihe verkettet werden. Dadurch ändern sich die alten Indexreihen im gleichen Verhältnis wie sich die neue Indexreihe ändert.

## 3

## DURCHSCHNITTSPREISE AUSGEWÄHLTER ARTIKEL

Die publizierten Durchschnittspreise sind ein Nebenprodukt des Zürcher Index der Konsumentenpreise. Sie werden aus den Preisen berechnet, die die Konsumentinnen und Konsumenten für die Artikel im Geschäft bar bezahlen. Die Preise in den Rubriken Mahlzeiten in Personalrestaurants, Tabak und Zeitungen werden vierteljährlich, jene in den übrigen Rubriken monatlich erhoben.

Erfasst werden die Preise in der Regel einmal in der ersten oder zweiten Woche eines Erhebungsmonats. Lediglich Heizöl und Treibstoffe, deren Preise oft stark schwanken, werden zweimal monatlich erhoben – einmal am Monatsanfang und einmal in der Monatsmitte. Rabatte und Aktionen, von denen alle Konsumentinnen und Konsumenten profitieren

können, werden bei der Berechnung der Durchschnittspreise berücksichtigt.

Die Aussagekraft der Durchschnittspreise ist jedoch sehr beschränkt: Der Vergleich mit der Vorperiode lässt keine Rückschlüsse auf die Preisentwicklung zu, denn die Zusammensetzung einer Position kann sich von Monat zu Monat ändern; zudem handelt es sich um eine relativ kleine Stichprobe. Die Preisentwicklung lässt sich nicht anhand der Durchschnittspreise, sondern nur anhand der Preisindizes abbilden.

Die Preise in den Rubriken Mahlzeiten und Getränke in Restaurants und Cafés, Zeitungen, Heizöl und Treibstoffe sind regionale Durchschnittspreise; die übrigen Preise sind gesamtschweizerische Durchschnittspreise.

## Durchschnittspreise ausgewählter Artikel

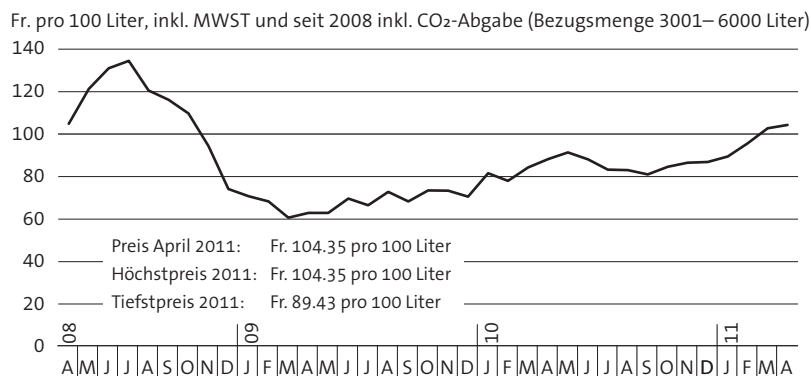
► April 2011

T\_5

Artikel	Menge	Durchschnittspreis (Fr.)	Artikel	Menge	Durchschnittspreis (Fr.)
April 2011			April 2011		
<b>Fleisch</b>			<b>Schokolade und Zucker</b>		
Entrecôte (Rind)	1 kg	64.96	Schokolade in Tafelform	100 g	1.62
Rindsbraten	1 kg	35.87	Kristallzucker	1 kg	2.20
Rindsvoressen	1 kg	23.97	<b>Getränke</b>		
Gehacktes Rindfleisch	1 kg	17.60	Natürliches Mineralwasser	1,5 l	0.69
Kalbsplätzli	1 kg	70.37	Lagerbier, inländisch	5,0 dl	1.15
Kalbsbraten	1 kg	45.81	Lagerbier, inländisch	3,3 dl	0.95
Kalbsvoressen	1 kg	34.16	<b>Mahlzeiten und Getränke in Restaurants und Cafés</b>		
Geschnetzeltes Kalbfleisch	1 kg	48.34	Tagesteller	1 Menu	23.43
Schweinsplätzli	1 kg	27.01	Lagerbier im Offenausschank (Stange)	3 dl	5.25
Schweinsfilet	1 kg	50.84	Kaffee (Espresso)	1 Tasse	4.21
Schweinskoteletts	1 kg	18.35	Schwarztee	1 Tasse	4.61
Schweinsbraten	1 kg	26.57	Mineralwasser / Süssgetränke, Flasche	3,3 dl	4.44
Schweinsvoressen	1 kg	16.61	Mineralwasser / Süssgetränke, offen	3 dl	3.90
<b>Wurst- und Fleischwaren</b>			<b>Mahlzeiten in Personalrestaurants</b>		
Cervelat	1 Stück	1.06	Tagesmenu	1 Menu	10.17
Kalbsbratwurst	1 Stück	1.78	<b>Tabak</b>		
Wienerli	1 Paar	1.17	Zigaretten	1 Päckchen	6.88
<b>Milchprodukte</b>			<b>Zeitungen</b>		
Vollmilch, pasteurisiert, verpackt	1 l	1.54	Zeitung, Einzelnummer	1 Ausgabe	3.50
Vollmilch, uperisiert, verpackt	1 l	1.24	<b>Heizöl (inklusive CO<sub>2</sub>-Abgabe)</b>		
Drinkmilch, pasteurisiert, verpackt	1 l	1.41	Bezugsmenge		
Drinkmilch, uperisiert, verpackt	1 l	1.35	800–1 500 Liter	100 l	117.35
Vorzugsbutter	100 g	1.67	1 501–3 000 Liter	100 l	108.52
Kochbutter («Die Butter»)	250 g	3.01	3 001–6 000 Liter	100 l	104.35
Emmentaler	100 g	1.60	6 001–9 000 Liter	100 l	103.02
Greyerzer	100 g	1.87	9 001–14 000 Liter	100 l	102.25
Tilsiter	100 g	1.46	14 001–20 000 Liter	100 l	101.55
Vollrahm, verpackt	2,5 dl	1.83	über 20 000 Liter	100 l	100.95
Kaffeerahm, verpackt	2,5 dl	1.23	<b>Treibstoffe</b>		
Joghurt, nature	180 g	0.61	Benzin, bleifrei 95	1 l	1.80
Joghurt, aromatisiert oder mit Früchten	180 g	0.64	Benzin, bleifrei 98	1 l	1.86
<b>Eier</b>			Diesel	1 l	1.91
Inländische Eier	1 Stück	0.66			
Ausländische Eier	1 Stück	0.31			
<b>Kartoffeln</b>					
Kartoffeln	1 kg	2.59			

**Entwicklung der Zürcher Heizölpreise**  
 ► Durchschnittspreise in Franken, April 2008–April 2011

G\_6



Die Heizölpreise sind im April gegenüber dem Vormonat erneut gestiegen (Stichtage: 1. und 15. April). Der Preis pro 100 Liter für die Bezugsmenge 3001 bis 6000 Liter betrug, inklusive Mehrwertsteuer und CO<sub>2</sub>-Abgabe, 104.35 Franken. Der April-Preis lag damit 1,5 Prozent oder etwas über einhalb Franken über dem Preis im März (Fr. 102.77) und 18,3 Prozent oder gut sechzehn Franken über jenem im April vor einem Jahr (Fr. 88.24).

4

**DIE REGIONALEN KONSUMENTENPREISINDIZES UND DER LANDESINDEX**

In der Schweiz werden neben dem gesamtschweizerischen Landesindex der Konsumentenpreise drei regionale Teuerungsindizes berechnet: der Zürcher Index der Konsumentenpreise, der die Preisentwicklung in der Stadt Zürich misst, sowie der Basler Index und der Genfer Index, die die Preisentwicklungen in den Kantonen Basel-Stadt und Genf wiedergeben.

**Die regionalen Konsumentenpreisindizes und der Landesindex**

► Basis Dezember 2010 = 100



T\_6

	Index (Punkte)					Veränderung (%) gegenüber	
	Dez. 2010	Jan. 2011	Febr. 2011	März 2011	April 2011	Vormonat	Vorjahr
<b>Totalindex</b>							
Basler Index	100,0	99,6	99,9	100,6	100,7	0,1	0,4
Genfer Index	100,0	99,5	99,9	100,6	100,7	0,1	0,2
Zürcher Index	100,0	99,5	99,8	100,4	100,5	0,1	0,0
Landesindex	100,0	99,6	100,0	100,7	100,8	0,1	0,3

**Die regionalen Mietpreisindizes und der Schweizer Mietpreisindex**

► Basis Dezember 2010 = 100

T\_7

	Index (Punkte)				Veränderung (%) gegenüber		
	Febr. 2010	Mai 2010	Aug. 2010	Nov. 2010	Febr. 2011	Vorquartal	Vorjahr
<b>Mietpreisindex</b>							
Basler Index	99,0	99,2	99,5	100,0	100,1	0,1	1,1
Genfer Index	99,0	99,0	99,9	100,0	101,4	1,4	2,5
Zürcher Index	99,7	99,6	99,8	100,0	100,2	0,2	0,5
Landesindex	99,4	99,5	99,4	100,0	100,9	0,9	1,5

Die vierteljährlich berechneten Mietpreisindizes messen die Preisentwicklung der Bestandesmieten für 1- bis 6-Zimmer-Wohnungen. Mit einem Gewichtsanteil von rund 20 Prozent sind sie die wichtigsten Teilindizes der Konsumentenpreisindizes. Die nächsten Mietpreisindizes werden am 7. Juni 2011 mit dem Mai-Index veröffentlicht.

---

**↳ Fortsetzung von Seite 4**


---

**Gesundheitspflege**

Das Preisniveau der Hauptgruppe *Gesundheitspflege* blieb gegenüber dem Vormonat praktisch stabil, das heisst, es gab in diesem Bereich keine Teuerung (Rückgang kleiner als 0,05%). Lediglich die Preise für Medikamente gaben etwas nach (-0,2%). Innert Jahresfrist sank das Preisniveau im Bereich *Gesundheitspflege* um 1,2 Prozent (Vorjahr: +0,7%).

**Verkehr**

Im Bereich *Verkehr* stieg der Index gegenüber dem Vormonat um 0,6 Prozent. Hauptverantwortlich dafür waren die höheren Preise für Treibstoffe: Für Benzin wie auch für Diesel musste man je 1,8 Prozent mehr bezahlen (Stichtage: 1. und 15. April). Teurer wurden auch Linienflüge (+3,8%) sowie Service- und Reparaturarbeiten für Motorfahrzeuge (+0,6%). Die Preise für Occasionsautos sanken um 0,7 Prozent, während die Preise für neue Autos nur leicht nachgaben (-0,1%). Die Jahresteuering in der Hauptgruppe *Verkehr* betrug 2,1 Prozent (Vorjahr: +4,1%).

**Nachrichtenübermittlung**

In der Hauptgruppe *Nachrichtenübermittlung* sank das Preisniveau gegenüber dem Vormonat um 0,5 Prozent. Grund dafür waren vor allem tiefere Tarife bei der Festnetz-Kommunikation – insbesondere für Internetdienste (-1,0%). Bei der Mobilnetz-Kommunikation gaben die Preise um 0,2 Prozent nach, und auch Telekomgeräte wurden etwas günstiger (-1,2%). Im Vergleich zum Vorjahr sank das Preisniveau im Bereich *Nachrichtenübermittlung* um 0,5 Prozent (Vorjahr: -1,0%).

**Freizeit und Kultur**

Das Preisniveau der Hauptgruppe *Freizeit und Kultur* stieg – bei gleich bleibender Indexziffer – gegenüber

dem Vormonat leicht um 0,1 Prozent. Verantwortlich dafür waren insbesondere teurere Angebote für Pauschalreisen (+0,7%) sowie höhere Preise für Bücher und Broschüren (+2,5%). Günstiger hingegen wurden PC-Hardware (-1,5%) sowie Speichermedien und -inhalte wie bespielte CDs, DVDs und Blue Ray (-2,1%). Weniger bezahlen musste man auch für Fernsehgeräte und Pflanzen (-0,9% bzw. -0,6%). Innert Jahresfrist sank das Preisniveau im Bereich *Freizeit und Kultur* um 2,1 Prozent (Vorjahr: -2,2%).

**Restaurants und Hotels**

Im Bereich *Restaurants und Hotels* sank das Preisniveau gegenüber dem Vormonat um 0,2 Prozent. Ursache dafür waren vor allem tiefere Preise für Hotelübernachtungen (-3,0%). In der Parahotellerie, also für Ferienwohnungen und -häuser beispielsweise, musste man hingegen mehr bezahlen (+2,5%). Etwas teurer wurden auch Mahlzeiten und Getränke in Personalrestaurants (+0,7% bzw. +0,4%). Die Jahresteuering in der Hauptgruppe *Restaurants und Hotels* lag bei 1,8 Prozent (Vorjahr: +1,5%).

**Sonstige Waren und Dienstleistungen**

In der Hauptgruppe *Sonstige Waren und Dienstleistungen* blieb das Preisniveau gegenüber dem Vormonat infolge gegenläufiger Preisbewegungen praktisch stabil; das heisst, es gab in diesem Bereich keine Teuerung (Rückgang kleiner als 0,05%). Günstiger wurden Toilettenartikel, insbesondere Seifen und Badezusätze sowie Haarpflegemittel (-1,2%), teurer hingegen Geräte für die Körperpflege wie Rasierapparate und Haartrockner (+4,4%). Mehr bezahlen musste man auch für die Spitex-Haushalts-hilfe (+1,4%). Innert Jahresfrist stiegen die Preise im Bereich *Sonstige Waren und Dienstleistungen* um durchschnittlich 0,4 Prozent (Vorjahr: +1,6%).



## GLOSSAR

**Administrierte Preise** Preise für Waren und Dienstleistungen, die nicht aus dem freien Spiel der Marktkräfte gebildet, sondern vom Staat beeinflusst werden, wie beispielsweise Spitaltarife, Arzthonorare, Medikamentenpreise, Radio- und Fernsehkonzessionen, Tarife des öffentlichen Verkehrs, Taxi- und Posttarife, Gas- und Elektrizitätstarife.

**Beitrag zur Veränderung des Totalindex** Diese Kennzahl sagt aus, wie stark die Zu- oder Abnahme einer Indexposition zur Veränderung des Totalindex beiträgt. Sie ist abhängig von der prozentualen Veränderung einer Indexposition gegenüber der vorangegangenen Erhebung und vom Gewicht, die eine Indexposition im Totalindex hat. Je grösser das Gewicht einer Indexposition, umso stärker wirkt sich eine Preisänderung dieser Position auf die Veränderung des Totalindex aus. Die Summe aller Beiträge zur Veränderung des Totalindex ergibt die Veränderung des Totalindex in Prozent.

**Kerninflation** Für die Berechnung der Kerninflation werden bestimmte Güter, deren Preise oft stark schwanken, aus dem Warenkorb ausgeschlossen. Bei der Kerninflation 1 sind dies frische und saisonale Produkte sowie Energie und Treibstoffe; bei der Kerninflation 2 zusätzlich die Waren und Dienstleistungen mit administrierten Preisen.

**Saisonprodukte** Waren und Dienstleistungen, die starken saisonalen Preis- und Konsumschwankungen unterworfen sind, wie frische Früchte, frisches Gemüse, Kartoffeln, Pflanzen und Dienstleistungen der Hotellerie. Die Flugtarife zählen seit der Indexrevision von Dezember 2005 nicht mehr zu den Saisonprodukten.

**Veränderungsraten** In der vorliegenden Publikation werden für die Indizes des Zürcher Index der Konsumentenpreise vier Veränderungsraten in Prozent ausgewiesen:

- Monatsteuerung (Veränderung gegenüber dem Vormonat)
- Quartalsteuerung (Veränderung gegenüber dem Vorquartal)  
beim Mietpreisindex
- Jahresteuering (Veränderung gegenüber dem Vorjahresmonat)
- Teuerung seit Jahresanfang (Veränderung gegenüber dem Dezember des Vorjahres)

Die Teuerung lässt sich aber für jeden beliebigen Zeitraum als prozentuale Veränderung zweier Indizes berechnen, wobei der Indexwert am Anfang der Periode die gleiche Basis haben muss wie der Indexwert am Ende der Periode:

$$\text{Teuerung (\%)} = \frac{\text{Index neu} - \text{Index alt}}{\text{Index alt}} \times 100$$

### Verbrauchstypen

(Anzahl Kilowattstunden pro Jahr)

Elektrizität

Typ I:	1 600	2-Zimmer-Wohnung
Typ II:	2 500	4-Zimmer-Wohnung
Typ III:	4 500	4-Zimmer-Wohnung
Typ IV:	4 500	5-Zimmer-Wohnung
Typ V:	7 500	5-Zimmer-Einfamilienhaus
Typ VI:	25 000	5-Zimmer-Einfamilienhaus
Typ VII:	13 000	5-Zimmer-Einfamilienhaus

Gas

Typ II:	20 000
Typ III:	50 000
Typ IV:	100 000
Typ V:	500 000

**Warenkorb und Gewichtung** Die Preisentwicklung des Zürcher Index der Konsumentenpreise wird anhand eines Warenkorbs gemessen, der alle wichtigen von den privaten Haushalten konsumierten Waren und beanspruchten Dienstleistungen enthält – insgesamt rund 1000 Positionen. Der Warenkorb ist in zwölf Ausgabenbereiche, sogenannte Hauptgruppen, gegliedert. Jede Hauptgruppe ist entsprechend ihrem Anteil an den Haushaltsausgaben gewichtet. Die Gewichtung wird jedes Jahr aktualisiert, und zwar vor allem auf Grund der vom Bundesamt für Statistik jährlich durchgeführten Haushaltsbudgeterhebung (HABE).

**Zürcher Index der Konsumentenpreise** Der Zürcher Index der Konsumentenpreise (ZIK) misst die Preisentwicklung der von den privaten Haushalten gekauften Waren und beanspruchten Dienstleistungen. Erfasst werden die im Inland bezahlten, effektiven Verkaufspreise inklusive Mehrwertsteuer und Gebühren. Aktionspreise und Rabatte werden, sofern alle Konsumentinnen und Konsumenten davon profitieren können, bei der Preiserhebung berücksichtigt. Nicht enthalten sind im ZIK hingegen die sogenannten Transferausgaben wie zum Beispiel die Steuern oder die Prämien der Krankenkassengrundversicherung. Der ZIK wird nach der gleichen Methode wie der Landesindex der Konsumentenpreise monatlich berechnet (verketteter Laspeyres-Index). Im Dezember 2010 ist er letztmals revidiert und auf eine neue Basis (= 100 Punkte) gestellt worden.

**Zürcher Index der Mietpreise** Der vierteljährlich berechnete Zürcher Index der Mietpreise misst die durchschnittliche Entwicklung der Mietzinse für 1- bis 6-Zimmer-Wohnungen in der Stadt Zürich. Im Budget eines Privathaushalts ist die Wohnungsmiete der grösste Ausgabenposten. Der Mietpreisindex ist deshalb mit einem Gewichtsanteil von gut 21 Prozent der gewichtigste Teilindex des Zürcher Index der Konsumentenpreise. Die Wohnungsmieten sind im Zürcher Index etwas stärker gewichtet als im Landesindex.

## QUELLEN

Statistik Stadt Zürich  
 Bundesamt für Statistik  
 Statistische Ämter der Kantone Basel-Stadt und Genf

## VERZEICHNIS DER TABELLEN UND GRAFIKEN

### Tabellen

T_1	Zürcher Index der Konsumentenpreise – Indizes, Veränderungsraten und Beiträge zur Veränderung, April 2011	5
T_2	Die wichtigsten Beiträge zur Veränderung des Totalindex – April 2011	6
T_3	Zürcher Index der Konsumentenpreise – Die einzelnen Indexpositionen, April 2011	8
T_4	Zürcher Städteindex der Konsumentenpreise – Totalindex, Monatswerte verschiedener Basisjahre	13
T_5	Durchschnittspreise ausgewählter Artikel – April 2011	14
T_6	Die regionalen Konsumentenpreisindizes und der Landesindex – Basis Dezember 2010 = 100	15
T_7	Die regionalen Mietpreisindizes und der Schweizer Mietpreisindex – Basis Dezember 2010 = 100	15

### Grafiken

G_1	Zürcher Index der Konsumentenpreise – April 2008–April 2011	3
G_2	Warenkorbindex des Zürcher Index der Konsumentenpreise – Gewichtungen der 12 Hauptgruppen, 2011	4
G_3	Indexverlauf der Waren und Dienstleistungen – April 2008–April 2011	7
G_4	Indexverlauf der Inland- und Auslandgüter – April 2008–April 2011	7
G_5	Indexverlauf der Kerninflation – April 2008–April 2011	7
G_6	Entwicklung der Zürcher Heizölpreise – Durchschnittspreise in Franken, April 2008–April 2011	15



**An weiteren Informationen interessiert?  
Abonnieren Sie unseren Newsletter oder die  
SMS-Mitteilungen unter [www.stadt-zuerich.ch/statistik](http://www.stadt-zuerich.ch/statistik)**