

12 /2010

ERSCHEINT MONATLICH

ZÜRCHER STÄDTEINDEX

Preisniveau bleibt gegenüber Vormonat stabil –
innert Jahresfrist steigt es um 0,5 Prozent

DER KONSUMENTENPREISE

INHALT

1	ZÜRCHER STÄDTEINDEX IM DEZEMBER 2010	3
2	DETAILS ZU DEN ERHOBENEN HAUPTGRUPPEN	4
3	DURCHSCHNITTSPREISE AUSGEWÄHLTER ARTIKEL	14
4	DIE REGIONALEN KONSUMENTENPREISINDIZES UND DER LANDESINDEX	15
	GLOSSAR	17
	QUELLEN	19
	VERZEICHNIS DER TABELLEN UND GRAFIKEN	19

Herausgeberin, Redaktion und Administration
Stadt Zürich
Präsidialdepartement
Statistik Stadt Zürich

Autor
Michael Böniger

Auskunft
Michael Böniger
044 412 08 12

E-Mail
statistik@zuerich.ch

Internet
www.stadt-zuerich.ch/statistik

Preis
Einzelverkauf Fr. 15.–
Artikel-Nr. 1 000 499
Abonnement Fr. 55.–
Artikel-Nr. 1 000 500
umfasst zwölf Monatsberichte
und einen Jahresbericht

Reihe
Zürcher Städteindex der
Konsumentenpreise
ISSN 1662-1077

Bezugsquelle
Statistik Stadt Zürich
Napfgasse 6, 8001 Zürich
Telefon 044 412 08 00
Telefax 044 412 08 40

Copyright
Statistik Stadt Zürich,
Zürich 2010
Abdruck – ausser für kom-
merzielle Nutzung – unter
Quellenangabe gestattet
6.1.2011/bom

Committed to Excellence
nach EFQM

Zürcher Index der Konsumentenpreise 2011

► Publikationstermine

Der Index vom ...	erscheint am ...	
Januar	Donnerstag	10.02.2011
Februar¹	Mittwoch	09.03.2011
März	Mittwoch	06.04.2011
April	Dienstag	10.05.2011
Mai¹	Dienstag	07.06.2011
Juni	Donnerstag	07.07.2011
Juli	Freitag	05.08.2011
August¹	Dienstag	06.09.2011
September	Donnerstag	06.10.2011
Oktober	Montag	07.11.2011
November¹	Dienstag	06.12.2011
Dezember	Freitag	06.01.2012


Die Zahlen sind im Internet jeweils ab 9.15 Uhr verfügbar.

1 Mit Mietpreisindex.

Zeichenerklärung

In der Tabelle T_1 weist ein doppelter Schrägstrich (//) darauf hin, dass eine Indexexposition im Berichtsmonat nicht erhoben wurde und somit keine Veränderung gegenüber dem Vormonat aufweist.

Drei Punkte (...) anstelle einer Zahl bedeuten, dass diese weggelassen wurde, weil sie keine Aussagekraft hat.

➔  Mehr Daten zu einer Tabelle sind in der Tabellensammlung unter www.stadt-zuerich.ch/statistik verfügbar.

Rundungsdifferenzen

Die Zahlen in den Tabellen sind auf 1 bzw. 3 Nachkommastellen gerundet. Totalbeträge können deshalb von der Summe der Einzelwerte geringfügig abweichen.

1

ZÜRCHER STÄDTEINDEX IM DEZEMBER 2010

Der Zürcher Städteindex der Konsumentenpreise ist im Dezember 2010 gegenüber dem Vormonat praktisch stabil geblieben. Er verharrte beim Stand von 103,9 Punkten (Basis Dezember 2005 = 100). Die Jahresteuern, das heisst die Teuerung zwischen Dezember 2009 und Dezember 2010, lag bei plus 0,5 Prozent. Zum Vergleich: Im Vormonat November hatte die Inflationsrate plus 0,2 Prozent und im Dezember vor einem Jahr plus 0,1 Prozent betragen.

Das insgesamt stabile Preisniveau im Dezember (Abnahme kleiner als 0,05%) war eine Folge gegenläufiger Preisbewegungen. Eine Zunahme der Preise gab es bei den Hauptgruppen *Verkehr* (+0,9%), *Erziehung und Unterricht* (+0,4%), *Freizeit und Kultur* (+0,3%) sowie *Restaurants und Hotels* (+0,2%).

Indexstand	103,9 Punkte
Monatsteuerung	0,0 Prozent
Jahresteuern	+0,5 Prozent

Unter dem Stand der Vorerhebung lagen die Indizes der Hauptgruppen *Bekleidung und Schuhe* (-0,8%), *Nahrungsmittel und alkoholfreie Getränke* (-0,6%), *Hausrat und laufende Haushaltsführung*, *Gesundheitspflege* und *Sonstige Waren und Dienstleistungen* (je minus 0,1%). Praktisch unverändert blieb das Preisniveau in den Hauptgruppen *Alkoholische Getränke und Tabak*, *Wohnen und Energie* sowie *Erziehung und Unterricht* (Zu- oder Abnahme kleiner als 0,05%).

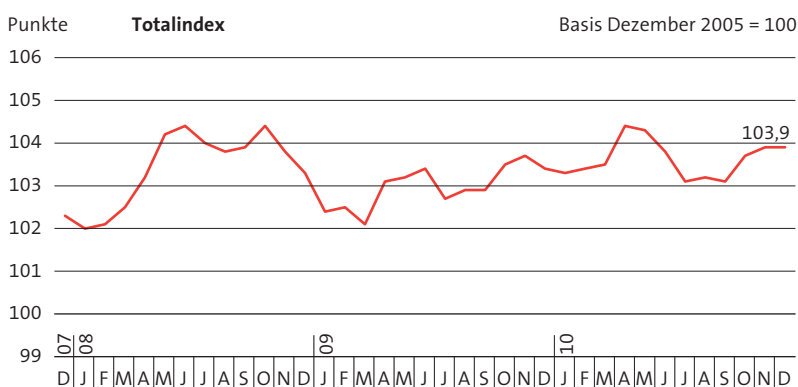
Entwicklung der Inland- und Auslandgüter

Das Preisniveau der Inlandgüter stieg im Dezember gegenüber dem Vormonat leicht um 0,1 Prozent, jenes der Auslandgüter sank um 0,1 Prozent. Innert Jahresfrist verteuerten sich die einheimischen Produkte um durchschnittlich 0,5 Prozent, die Importgüter um 0,4 Prozent (Grafik G_4, Seite 7).

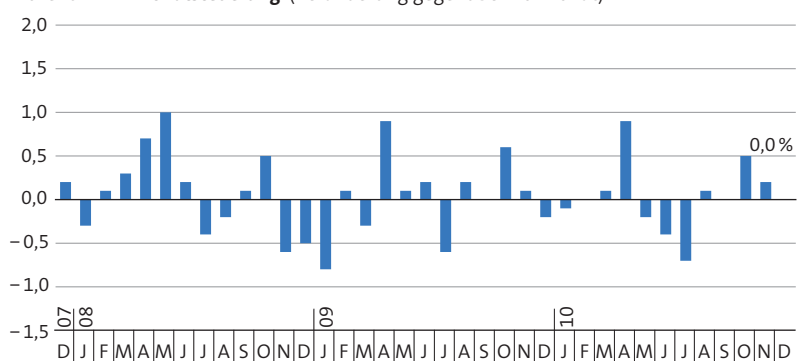
Zürcher Städteindex der Konsumentenpreise

G_1

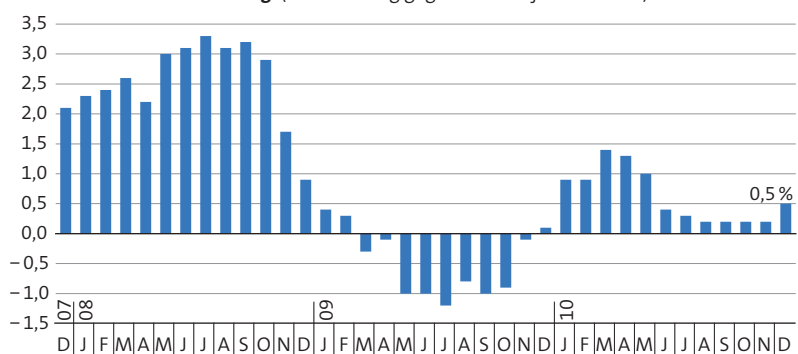
▶ Dezember 2007–Dezember 2010



Monatsteuerung (Veränderung gegenüber Vormonat)



Jahresteuern (Veränderung gegenüber Vorjahresmonat)



Mittlere Jahresteuern 2010: plus 0,6 Prozent

2010 betrug die mittlere Jahresteuern des Zürcher Städteindex der Konsumentenpreise plus 0,6 Prozent. 2009 war der Zürcher Städteindex um durchschnittlich 0,5 Prozent gesunken; die tiefste Jahresteuern seit 50 Jahren. 2008 lag die entsprechende Rate bei 2,5 Prozent, 2007 und 2006 bei je 0,7 Prozent.

2 DETAILS ZU DEN ERHOBENEN HAUPTGRUPPEN

Nahrungsmittel und alkoholfreie Getränke

Das Preisniveau der Hauptgruppe *Nahrungsmittel und alkoholfreie Getränke* sank gegenüber dem Vormonat um 0,6 Prozent. Weniger bezahlen musste man für Zitrusfrüchte wie Orangen (-11,7%), Wurzelgemüse wie Fenchel und Kohlrabi (-6,4%), Fleischwaren und zubereitetes Fleisch (-1,8%), Bananen (-9,0%), Natürliche Mineralwässer (-3,9%), Geflügel (-1,8%), Kohlgemüse (-8,9%) und Margarine, Speisefette und -öle (-4,1%). Teurer wurden Fruchtgemüse wie Zucchini (+26,6%), Peperoni (+26,3%), Auberginen (+11,1%) und Tomaten (+16,7%) sowie Wurstwaren (+0,8%). Innert Jahresfrist sank der Index des Bereichs *Nahrungsmittel und alkoholfreie Getränke* um 1,3 Prozent (Vorjahr: -2,5%).

Alkoholische Getränke und Tabak

Der Index der Hauptgruppe *Alkoholische Getränke und Tabak* blieb gegenüber der Vorerhebung stabil (Veränderung kleiner als +/- 0,05%). Tiefere Preise bezahlte man für Schaumweine (-7,7%). Tabakwaren verteuerten sich dagegen um 1,1 Prozent. Die Jahreststeuerung im Bereich *Alkoholische Getränke und Tabak* betrug 1,4 Prozent (Vorjahr: +1,9%).

Bekleidung und Schuhe

In der Hauptgruppe *Bekleidung und Schuhe* stieg der Index um 0,8 Prozent. Weniger bezahlen musste man für Damenhosen (-5,6%) und -jacken (-2,9%), -unterwäsche (-3,1%), Jupes (-5,0%) sowie für Damen- (-1,1%) und Kinderschuhe (-3,0%). Teurer wurden Herrenschuhe (+1,0%), Babybekleidung (+5,6%) und Strickwaren (+1,3%). Die Jahreststeuerung der Hauptgruppe *Bekleidung und Schuhe* lag bei 2,3 Prozent (Vorjahr: +1,0%).

Wohnen und Energie

In der Hauptgruppe *Wohnen und Energie* blieb der Index stabil (Veränderung kleiner als +/- 0,05%). Teurer wurde das Heizöl (+0,5%; Stichtage 1. und 15. Dezember). Die Jahreststeuerung der Hauptgruppe *Wohnen und Energie* lag bei 1,9 Prozent (Vorjahr: -0,1%).

Hausrat und laufende Haushaltsführung

Im Bereich *Hausrat und laufende Haushaltsführung* sank das Preisniveau gegenüber dem Vormonat leicht um 0,1 Prozent. Günstiger wurden Möbel für den Schlafbereich (-1,6%), Wasch- und Reinigungsmittel (-1,6%) sowie Vorhänge und Zubehör (-2,9%), teurer dagegen Küchen- und Kochgeräte (+2,0%) sowie Kleinmaterial und Zubehör für Haus und Garten wie beispielsweise elektrische Schleifmaschinen (+0,8%) und elektrische Bohrschrauber (+1,2%). Im Vergleich zum Vorjahr sanken die Preise in der Hauptgruppe *Hausrat und laufende Haushaltsführung* um durchschnittlich 1,1 Prozent (Vorjahr: +0,6%).

Gesundheitspflege

Der Index der Hauptgruppe *Gesundheitspflege* sank gegenüber dem Vormonat leicht um 0,1 Prozent. Verantwortlich dafür waren tiefere Preise für Medikamente (-0,8%). Innert Jahresfrist sank das Preisniveau im Bereich *Gesundheitspflege* um 0,5 Prozent (Vorjahr: +0,7%).

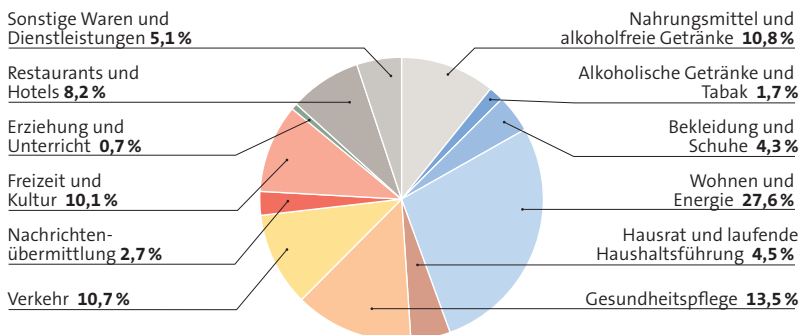
Verkehr

↳ Fortsetzung Seite 16

Warenkorb des Zürcher Städteindex der Konsumentenpreise

► Gewichtungen der 12 Hauptgruppen, 2010


G_2



Zürcher Städteindex der Konsumentenpreise

► Indizes, Veränderungsdaten und Beiträge zur Veränderung, Dezember 2010

T_1

↪  Weitere statistische Kennzahlen des Zürcher Städteindex der Konsumentenpreise (Jahresmittel, kumulierte Indizes und gleitende 12-Monatsmittel) sind in der Tabelle T_1a der zur Publikation gehörenden und im Internet verfügbaren Tabellensammlung zu finden.

Indexposition	Gewicht (%)	Index (Punkte)	Veränderung (%)			Beitrag zur Veränderung des Totalindex gegenüber Vormonat
			Monats- teuerung	Jahres- teuerung	seit Jahres- anfang	
Basis Dezember 2005 = 100						
	2010	Dez. 2010	Nov. 10– Dez. 10	Dez. 09– Dez. 10	Dez. 09– Dez. 10	Nov. 10– Dez. 10
Total	100,000	103,9	0,0	0,5	0,5	0,034
Hauptgruppen						
Nahrungsmittel und alkoholfreie Getränke	10,785	101,9	-0,6	-1,3	-1,3	-0,061
Alkoholische Getränke und Tabak	1,721	109,6	0,0	1,4	1,4	-0,001
Bekleidung und Schuhe	4,343	109,0	-0,8	2,3	2,3	-0,035
Wohnen und Energie	27,606	108,5	0,0	1,9	1,9	0,008
Wohnen	23,770	108,9	0,0	0,5	0,5	0,000
Energie	3,836	107,9	0,2	10,9	10,9	0,008
Hausrat und laufende Haushaltsführung	4,521	101,8	-0,1	-1,1	-1,1	-0,004
Gesundheitspflege	13,515	99,8	-0,1	-0,5	-0,5	-0,016
Verkehr	10,736	105,6	0,9	1,6	1,6	0,100
Nachrichtenübermittlung	2,716	86,9	0,0	-1,7	-1,7	0,000
Freizeit und Kultur	10,097	96,6	0,3	-2,2	-2,2	0,028
Erziehung und Unterricht	0,653	106,9	0,4	2,0	2,0	0,003
Restaurants und Hotels	8,214	108,3	0,2	1,4	1,4	0,016
Sonstige Waren und Dienstleistungen	5,093	103,4	-0,1	1,2	1,2	-0,004
Art der Güter						
Waren	40,754	100,8	-0,1	0,3	0,3	-0,044
Nicht dauerhafte Waren	24,374	101,9	-0,1	0,9	0,9	-0,016
Halbdauerhafte Waren	7,552	104,9	-0,1	0,8	0,8	-0,009
Dauerhafte Waren	8,828	93,9	-0,2	-2,0	-2,0	-0,019
Dienstleistungen	59,246	106,2	0,1	0,6	0,6	0,078
Private Dienstleistungen	50,753	106,2	0,0	0,5	0,5	0,006
Öffentliche Dienstleistungen	8,493	106,1	0,8	1,7	1,7	0,072
Herkunft der Güter						
Inland	73,579	105,2	0,1	0,5	0,5	0,063
Ausland	26,421	100,5	-0,1	0,4	0,4	-0,029
Weitere Sondergliederungen						
Wohnungsmiete	21,349	109,5	//	0,5	0,5	0,000
Index ohne Wohnungsmiete	78,651	102,4	0,0	0,5	0,5	0,034
Erdölprodukte	3,559	106,7	1,5	11,2	11,2	0,058
Index ohne Erdölprodukte	96,441	103,6	0,0	0,1	0,1	-0,024
Gesundheitspflege	13,515	99,8	-0,1	-0,5	-0,5	-0,017
Index ohne Gesundheitspflege	86,485	104,6	0,1	0,6	0,6	0,050
Bekleidung und Schuhe	4,343	109,0	-0,8	2,3	2,3	-0,035
Index ohne Bekleidung und Schuhe	95,657	103,7	0,1	0,4	0,4	0,069
Tabakwaren	0,635	120,6	1,2	3,8	3,8	0,008
Index ohne Tabakwaren	99,365	103,8	0,0	0,5	0,5	0,026
Alkoholische Getränke	2,132	106,2	-0,6	1,1	1,1	-0,013
Index ohne alkoholische Getränke	97,868	103,8	0,0	0,5	0,5	0,047
Saisonprodukte	2,691	103,2	0,4	-0,1	-0,1	0,012
Index ohne Saisonprodukte	97,309	103,9	0,0	0,5	0,5	0,022
Administrierte Preise	19,467	101,3	0,3	1,0	1,0	0,058
Index ohne administrierte Preise	80,533	104,6	0,0	0,4	0,4	-0,024
Kerninflation 1 ¹	80,160	103,7	0,0	0,1	0,1	0,018
Kerninflation 2 ²	63,153	104,5	-0,1	0,0	0,0	-0,040
Nahrung, Getränke und Tabak ohne Saisonprodukte	11,004	103,0	-0,5	-0,9	-0,9	-0,054
Saisonprodukte	2,691	103,2	0,4	-0,1	-0,1	0,012
Energie und Treibstoff	6,145	106,9	0,9	8,6	8,6	0,058

1 Kerninflation 1 = Total ohne Nahrung, Getränke, Tabak, Saisonprodukte, Energie und Treibstoffe.

2 Kerninflation 2 = Kerninflation 1 ohne Produkte mit administrierten Preisen.

Die wichtigsten Beiträge zur Veränderung des Totalindex

► Dezember 2010

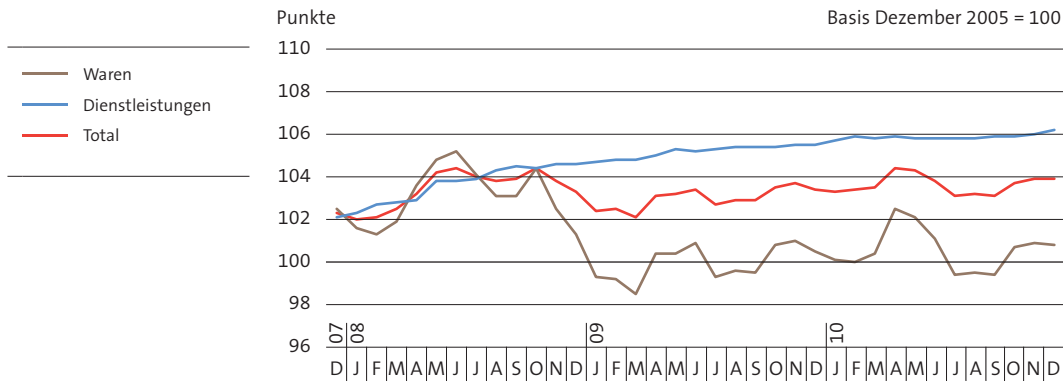
T_2

Indexposition	Gewicht (%)	Index (Punkte)	Beitrag zur Veränderung des Totalindex		
			Veränderung (%) gegenüber Vormonat	Veränderung (%) gegenüber Vormonat	Veränderung (%) gegenüber Vorjahr
Basis Dezember 2005 = 100 Punkte					
	2010	Dez. 2010	Nov. 10– Dez. 10	Nov. 10– Dez. 10	Dez. 09– Dez. 10
Öffentlicher Verkehr: direkter Verkehr	0,989	109,4	0,057	5,7	5,7
Benzin	1,925	104,2	0,043	2,2	4,4
Fruchtgemüse	0,219	115,5	0,029	13,0	14,3
Öffentlicher Verkehr: Verkehrsverbunde	0,560	107,8	0,015	2,7	2,7
Hotellerie	0,689	107,0	0,014	2,0	1,5
Bücher und Broschüren	0,320	95,8	0,014	4,7	-4,6
Kleinmaterial und Zubehör für Haus und Garten	0,370	103,3	0,010	2,8	-0,8
Diesel	0,384	100,1	0,007	1,9	6,7
Heizöl	1,250	113,9	0,007	0,5	23,1
Zigaretten	0,604	120,7	0,007	1,1	3,4
Mahlzeiten zum Mitnehmen	1,283	113,5	0,006	0,5	1,8
Strickwaren (Damen)	0,448	121,4	0,006	1,3	3,1
Pflanzen	0,500	102,6	0,006	1,2	0,3
Babybekleidung (Kinder)	0,088	105,5	0,005	5,6	5,4
Zeitungen und Zeitschriften	0,598	114,2	0,005	0,8	3,1
Theater und Konzerte	0,341	109,2	0,005	1,4	1,4
Wurstwaren	0,535	107,1	0,004	0,8	2,2
Suppen, Gewürze, Saucen	0,526	100,8	0,004	0,8	-0,2
Wintersportartikel	0,199	96,7	0,004	2,0	-1,6
Bergbahnen und Skilifte	0,220	109,2	0,003	1,5	2,6
Kartoffeln	0,080	101,1	0,003	4,5	-4,8
Anderer Milchzeugnisse	0,348	102,4	0,003	0,9	-0,6
Abonnemente (Zeitungen / Zeitschriften)	0,469	113,9	0,003	0,7	2,6
Herrenschuhe	0,264	106,0	0,003	1,0	4,5
Höhere Berufsbildung und Hochschulen	0,292	104,4	0,003	0,9	3,0
Küchen- und Kochgeräte	0,139	106,7	0,003	2,0	1,7
Schweinefleisch	0,309	99,0	-0,003	-0,9	-5,0
Vollmilch	0,154	97,8	-0,003	-1,7	-2,6
Vorhänge und Zubehör	0,091	103,2	-0,003	-2,9	-3,2
Heimtiere und Heimtierartikel	0,351	102,3	-0,003	-0,8	-0,3
Occasions-Autos	0,987	96,8	-0,003	-0,3	-2,4
PC-Hardware	0,451	41,0	-0,003	-0,8	-12,5
Halbhart- und Hartkäse	0,528	101,6	-0,003	-0,6	-2,8
Feingebäck und Konditoreiwaren	0,297	102,9	-0,004	-1,2	-1,8
Süssgetränke (Detailhandel)	0,266	96,1	-0,004	-1,4	-3,9
Kinderschuhe	0,119	104,0	-0,004	-3,0	2,7
Kartoffelhaltige Produkte	0,118	93,1	-0,004	-3,4	-3,5
Anderes Fleisch	0,209	107,9	-0,004	-1,9	2,0
Fischkonserven und geräucherter Fisch	0,073	86,5	-0,004	-5,9	-4,2
Bier (Restaurant)	0,313	112,0	-0,005	-1,4	3,6
Damenschuhe	0,443	104,7	-0,005	-1,1	0,5
Salatgemüse	0,222	102,3	-0,005	-2,1	4,2
Teigwaren	0,168	101,5	-0,005	-3,2	-7,9
Wasch- und Reinigungsmittel	0,331	101,5	-0,005	-1,6	1,9
Margarine, Speisefette und -öle	0,141	100,5	-0,006	-4,1	-4,7
Kohlgemüse	0,054	110,2	-0,006	-8,9	7,9
Geflügel (frisch oder tiefgekühlt)	0,355	96,9	-0,006	-1,8	-3,1
Natürliche Mineralwässer (Detailhandel)	0,169	97,7	-0,006	-3,9	-6,2
Schaumwein (Detailhandel)	0,081	101,3	-0,007	-7,7	-3,3
Möbel für den Schlafbereich	0,473	106,4	-0,007	-1,6	-3,6
Bananen	0,081	92,3	-0,007	-9,0	-8,4
Jupes (Damen)	0,139	138,7	-0,007	-5,0	2,7
Unterwäsche (Damen)	0,253	110,5	-0,008	-3,1	-1,5
Fleischwaren und zubereitetes Fleisch	0,459	97,2	-0,008	-1,8	-2,6
Wurzelgemüse	0,135	101,9	-0,009	-6,4	2,3
Jacken (Damen)	0,339	105,8	-0,010	-2,9	2,6
Zitrusfrüchte	0,113	88,6	-0,013	-11,7	-13,0
Medikamente	2,255	81,7	-0,016	-0,8	-8,4
Hosen (Damen)	0,331	114,5	-0,020	-5,6	2,4
Luftverkehr	0,653	120,7	-0,021	-3,1	0,7

Indexverlauf der Waren und Dienstleistungen

G_3

► Dezember 2007 – Dezember 2010

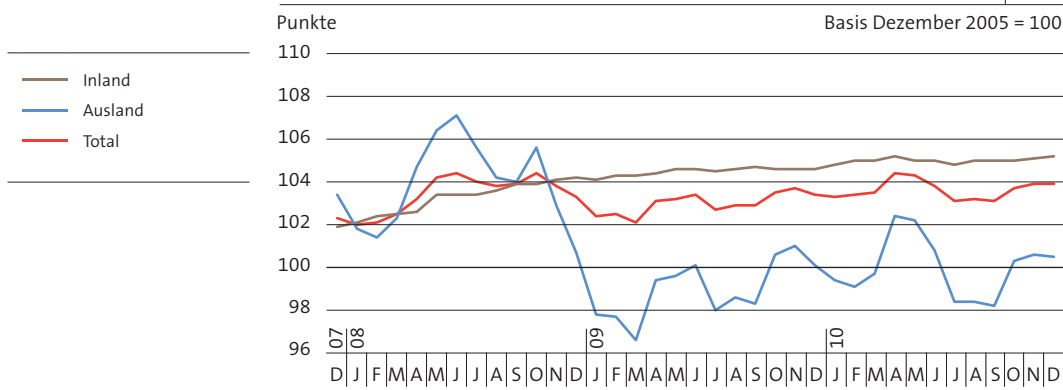


Das Preisniveau der Waren (Gewicht im Index: 40,8%) sank im Dezember gegenüber dem Vormonat leicht um 0,1 Prozent; innert Jahresfrist hingegen stiegen die Waren-Preise um 0,3 Prozent. Die Preise für Dienstleistungen (Gewicht im Index: 59,2%) stiegen gegenüber dem Vormonat um 0,1 Prozent und innert Jahresfrist um 0,6 Prozent.

Indexverlauf der Inland- und Auslandgüter

G_4

► Dezember 2007 – Dezember 2010

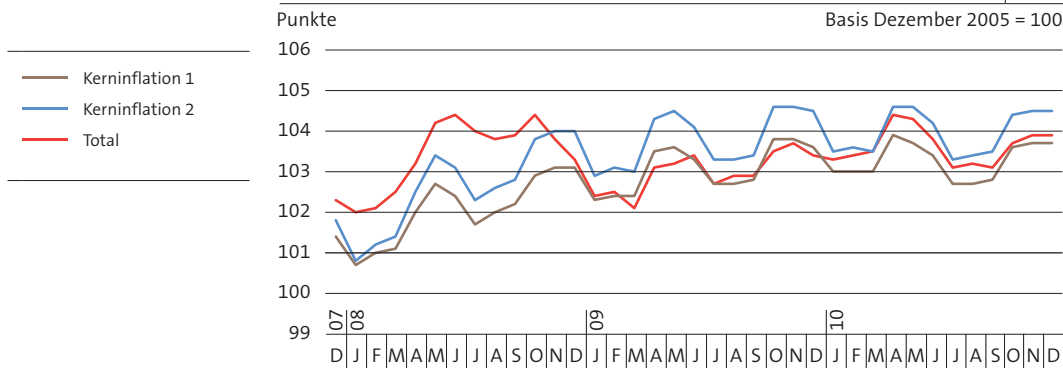


Das Preisniveau der Inlandgüter (Gewicht im Index: 73,6%) stieg im Dezember gegenüber dem Vormonat leicht um 0,1 Prozent, während jenes der Auslandgüter (Gewicht im Index: 26,4%) um 0,1 Prozent sank. Die Preise für Inlandgüter zogen innert Jahresfrist um 0,5 Prozent an, diejenigen der Importgüter um 0,4 Prozent.

Indexverlauf der Kerninflation

G_5

► Dezember 2007 – Dezember 2010



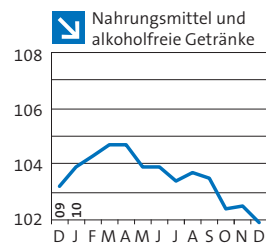
Die Kerninflation 1, das ist der Totalindex ohne Nahrung, Getränke, Tabak, Saisonprodukte, Energie und Treibstoffe, blieb im Dezember gegenüber dem Vormonat stabil. Die Kerninflation 2, bei der zusätzlich noch die Waren und Dienstleistungen mit administrierten Preisen herausgerechnet werden, sank leicht um 0,1 Prozent (Totalindex: 0,0%). Innert Jahresfrist hingegen stieg die Kerninflationsrate 1 um 0,1 Prozent, während die Kerninflationsrate 2 keine Veränderung erfuhr.

Zürcher Städteindex der Konsumentenpreise

► Die einzelnen Indexexpositionen, Dezember 2010



Indexexposition	Gewicht (%)	Index (Punkte)		Veränderung (%)				
				Monatsteuerung		Jahresteuering		
				Vorjahr	aktuell	Vorjahr	aktuell	
Basis Dezember 2005 = 100	2010	Dez. 2009	Nov. 2010	Dez. 2010	Nov. 09 – Dez. 09	Nov. 10 – Dez. 10	Dez. 08 – Dez. 09	Dez. 09 – Dez. 10
Total	100,000	103,4	103,9	103,9	-0,2	0,0	0,1	0,5
Nahrungsmittel und alkoholfreie Getränke	10,785	103,2	102,5	101,9	0,0	-0,6	-2,5	-1,3
Nahrungsmittel	9,805	103,3	102,6	102,1	0,0	-0,5	-2,8	-1,2
Brot, Mehl und Nährmittel	1,679	104,8	103,7	103,1	0,4	-0,6	-0,5	-1,6
Reis	0,045	114,2	115,3	112,3	-5,3	-2,6	-1,3	-1,7
Mehl	0,060	108,1	100,2	103,9	5,0	3,7	-2,4	-3,9
Brot, Konditorei- und Dauerbackwaren	1,225	104,4	104,2	103,8	0,5	-0,4	-0,1	-0,6
Brot	0,509	104,5	104,4	104,4	1,4	0,0	-1,2	-0,1
Kleinbrot und -gebäck	0,165	112,3	112,3	112,2	0,4	0,0	0,8	-0,1
Feingebäck und Konditoreiwaren	0,297	104,8	104,2	102,9	0,1	-1,2	-0,2	-1,8
Dauerbackwaren	0,254	98,8	98,6	98,4	-0,5	-0,2	1,8	-0,4
Teigwaren	0,168	110,2	104,9	101,5	-0,6	-3,2	-1,0	-7,9
Andere Getreideprodukte	0,181	99,6	98,4	97,6	0,1	-0,8	-2,4	-2,0
Fleisch, Fleischwaren	2,408	104,1	104,0	103,3	-0,4	-0,7	-2,9	-0,8
Fleisch, frisch oder tiefgekühlt	1,414	105,3	105,0	104,0	-0,5	-0,9	-3,5	-1,3
Rindfleisch	0,355	105,4	107,9	107,3	-1,0	-0,5	-5,4	1,8
Kalbfleisch	0,116	111,6	106,6	108,4	1,7	1,7	-1,5	-2,9
Schweinefleisch	0,309	104,3	99,9	99,0	-0,3	-0,9	-6,0	-5,0
Schafffleisch	0,070	113,2	115,1	114,6	0,1	-0,5	0,1	1,2
Geflügel	0,355	100,0	98,6	96,9	-0,4	-1,8	0,1	-3,1
Anderes Fleisch	0,209	105,8	110,1	107,9	-1,8	-1,9	-4,7	2,0
Fleisch- und Wurstwaren	0,994	102,4	102,8	102,4	-0,4	-0,4	-1,9	0,0
Wurstwaren	0,535	104,7	106,2	107,1	-0,3	0,8	-1,7	2,2
Fleischwaren und zubereitetes Fleisch	0,459	99,8	99,0	97,2	-0,5	-1,8	-2,1	-2,6
Fisch und Fischwaren	0,327	98,8	98,8	96,5	-0,7	-2,3	-5,7	-2,3
Fische, frisch	0,183	101,9	102,6	101,5	-1,7	-1,1	-6,4	-0,4
Fische, tiefgekühlt	0,071	99,4	95,5	94,0	0,1	-1,6	-1,2	-5,4
Fischkonserven und geräucherter Fisch	0,073	90,2	91,9	86,5	1,0	-5,9	-7,8	-4,2
Milch, Käse, Eier	1,723	101,5	100,0	99,7	0,2	-0,3	-2,9	-1,7
Milch	0,290	101,4	100,4	99,5	0,1	-1,0	-6,0	-2,0
Vollmilch	0,154	100,4	99,5	97,8	0,1	-1,7	-7,4	-2,6
Andere Milch	0,136	102,5	101,4	101,3	0,0	-0,2	-4,3	-1,2
Käse	0,824	101,6	99,7	99,3	0,5	-0,4	-1,7	-2,3
Halbhart- und Hartkäse	0,528	104,6	102,3	101,6	0,5	-0,6	-0,8	-2,8
Frisch-, Weich- und Schmelzkäse	0,296	97,4	96,2	96,2	0,4	0,0	-3,1	-1,3
Andere Milcherzeugnisse	0,348	103,0	101,4	102,4	-0,2	0,9	-3,1	-0,6
Rahm	0,111	91,7	92,2	92,1	0,0	-0,2	-6,9	0,4
Eier	0,150	106,7	105,5	104,2	0,4	-1,2	1,0	-2,4
Speisefette und Öle	0,276	106,6	106,3	104,0	0,5	-2,2	-1,7	-2,5
Butter	0,135	108,1	108,0	107,8	0,9	-0,2	-2,4	-0,2
Margarine, Speisefette und -öle	0,141	105,4	104,8	100,5	0,1	-4,1	-1,2	-4,7
Früchte, Gemüse und Kartoffeln	1,928	103,1	102,7	102,1	-0,3	-0,5	-5,8	-0,9
Früchte	0,859	106,0	101,2	98,6	1,2	-2,6	-3,3	-7,0
Frische Früchte	0,682	107,5	101,2	97,9	1,3	-3,3	-3,8	-9,0
Zitrusfrüchte	0,113	101,8	100,4	88,6	-4,1	-11,7	4,8	-13,0
Steinobst	0,102	106,3	102,7	102,7	0,0	0,0	-16,3	-3,4
Kernobst	0,152	112,1	105,8	105,9	7,5	0,1	-1,1	-5,5
Bananen	0,081	100,8	101,4	92,3	-0,2	-9,0	-1,3	-8,4
Andere Früchte	0,234	108,9	96,3	96,0	1,6	-0,3	-5,2	-11,8
Konservierte Früchte	0,177	99,9	100,7	100,4	0,5	-0,3	-0,8	0,5
Gemüse und Kartoffeln	1,069	101,1	104,0	105,1	-1,4	1,0	-7,7	4,0
Frisches Gemüse und Kartoffeln	0,820	101,3	105,4	107,1	-2,2	1,6	-9,7	5,6
Fruchtgemüse	0,219	101,0	102,2	115,5	-0,9	13,0	-19,0	14,3
Wurzelgemüse	0,135	99,6	108,9	101,9	-1,8	-6,4	-3,2	2,3
Salatgemüse	0,222	98,2	104,5	102,3	-3,1	-2,1	-10,2	4,2
Kohl Gemüse	0,054	102,1	121,0	110,2	-15,4	-8,9	-0,8	7,9
Zwiebeln	0,054	96,1	96,5	99,6	0,6	3,2	-8,6	3,6
Andere Gemüse	0,056	113,1	114,4	113,5	1,5	-0,8	-1,8	0,3
Kartoffeln	0,080	106,3	96,7	101,1	4,9	4,5	-4,8	-4,8



Legende

- Anstieg
- Unverändert
- Rückgang
- Nicht erhoben, unverändert

... gegenüber Vormonat

Zürcher Städteindex der Konsumentenpreise

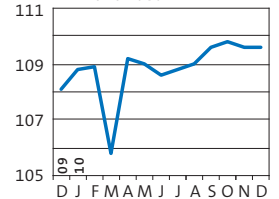
► Die einzelnen Indexpositionen, Dezember 2010

T_3

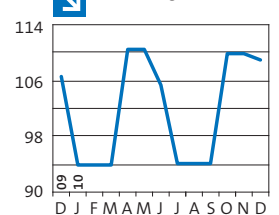


Indexposition	Gewicht (%)	Index (Punkte)			Veränderung (%)				
		2010	Dez. 2009	Nov. 2010	Dez. 2010	Monatsteuerung		Jahresteuering	
						Vorjahr	aktuell	Vorjahr	aktuell
Basis Dezember 2005 = 100									
Konserviertes Gemüse	0,131	103,5	102,0	103,6	0,5	1,6	0,7	0,1	
Kartoffelhaltige Produkte	0,118	96,4	96,3	93,1	2,7	-3,4	-0,8	-3,5	
Zucker, Konfitüren, Honig, Schokolade, Süßwaren	0,702	105,8	104,4	104,6	0,9	0,2	0,8	-1,1	
Konfitüren und Bienenhonig	0,105	107,0	107,8	109,6	2,5	1,7	14,5	2,5	
Schokolade	0,354	108,0	105,7	105,6	1,0	-0,1	-1,4	-2,2	
Süßwaren	0,107	101,9	100,0	100,3	1,0	0,3	-0,4	-1,5	
Speiseeis	0,101	102,5	103,3	102,7	-1,0	-0,5	-1,6	0,2	
Zucker	0,035	100,8	96,7	97,4	0,5	0,8	-1,8	-3,4	
Sonstige Nahrungsmittel	0,762	101,4	100,9	101,5	0,8	0,5	-0,9	0,0	
Suppen, Gewürze, Saucen	0,526	101,1	100,0	100,8	-0,4	0,8	-1,5	-0,2	
Küchenfertige Nahrungsmittel	0,236	102,0	102,7	102,6	3,2	0,0	0,1	0,6	
Alkoholfreie Getränke	0,980	102,3	101,2	100,0	-0,8	-1,2	0,5	-2,2	
Kaffee, Tee, Kakao und Nährgetränke	0,372	100,4	101,8	101,5	-0,5	-0,3	1,1	1,2	
Kaffee	0,282	100,3	102,3	102,0	-1,0	-0,2	1,8	1,7	
Tee	0,058	101,3	99,6	99,5	0,5	-0,1	-1,1	-1,8	
Kakao und Nährgetränke	0,032	99,1	101,6	100,6	1,8	-1,0	0,1	1,4	
Mineralwässer, Süssgetränke und Säfte	0,608	103,3	100,6	98,8	-0,9	-1,7	0,2	-4,3	
Natürliche Mineralwässer	0,169	104,1	101,7	97,7	-1,2	-3,9	0,0	-6,2	
Süssgetränke	0,266	100,0	97,4	96,1	-1,1	-1,4	-1,5	-3,9	
Frucht- und Gemüsesäfte	0,173	107,8	104,8	104,7	-0,2	-0,1	3,1	-2,9	
Alkoholische Getränke und Tabak	1,721	108,1	109,6	109,6	-0,4	0,0	1,9	1,4	
Alkoholische Getränke	1,086	103,4	104,1	103,3	-1,1	-0,8	-0,3	0,0	
Spirituosen	0,141	102,8	102,1	101,9	0,5	-0,2	0,5	-0,8	
Brände	0,093	101,8	101,1	100,9	0,5	-0,2	0,7	-0,9	
Likör und Apéro-Getränke	0,048	104,8	104,1	104,0	0,5	-0,1	0,3	-0,7	
Wein	0,816	103,2	104,1	103,1	-1,7	-0,9	-0,7	-0,1	
Rotwein	0,562	102,6	103,4	103,3	-1,4	0,0	-1,0	0,7	
Rotwein, inländisch	0,152	102,9	103,9	104,1	-1,1	0,2	-0,1	1,1	
Rotwein, ausländisch	0,410	102,6	103,2	103,1	-1,5	-0,1	-1,4	0,5	
Weisswein	0,173	104,7	104,2	103,6	-0,4	-0,6	1,5	-1,1	
Weisswein, inländisch	0,117	105,1	104,5	104,2	-0,6	-0,2	2,0	-0,8	
Weisswein, ausländisch	0,056	104,4	104,3	102,7	0,3	-1,5	-0,1	-1,6	
Schaumwein	0,081	104,7	109,7	101,3	-7,5	-7,7	-3,5	-3,3	
Bier	0,129	105,2	106,7	106,2	0,9	-0,4	1,6	1,0	
Tabakwaren	0,635	116,1	119,1	120,6	0,8	1,2	6,0	3,8	
Zigaretten	0,604	116,7	119,3	120,7	0,9	1,1	6,3	3,4	
Andere Tabakwaren	0,031	109,4	119,5	122,3	0,0	2,3	2,2	11,8	
Bekleidung und Schuhe	4,343	106,6	109,9	109,0	-2,7	-0,8	1,0	2,3	
Bekleidung	3,496	107,4	110,8	109,9	-2,9	-0,8	1,0	2,3	
Bekleidungsartikel	3,218	107,5	111,0	109,9	-3,0	-1,0	1,1	2,2	
Herrenbekleidung	0,926	103,1	104,2	104,7	-1,2	0,5	1,7	1,6	
Mäntel, Jacken und Vestons	0,185	103,3	107,6	106,7	-1,6	-0,8	2,0	3,3	
Anzüge	0,134	111,1	108,0	109,7	-0,7	1,6	4,9	-1,3	
Hosen	0,214	107,1	110,9	111,8	-1,7	0,8	0,3	4,4	
Oberhemden	0,109	101,8	102,4	102,3	-0,6	-0,1	-1,6	0,5	
Strickwaren	0,186	96,2	94,2	95,3	-1,5	1,2	4,2	-1,0	
Unterwäsche	0,098	100,7	102,4	102,5	-0,9	0,0	-0,3	1,8	
Damenbekleidung	1,768	112,7	118,0	115,3	-4,3	-2,4	0,8	2,2	
Mäntel	0,052	109,0	115,4	113,6	-3,8	-1,5	-7,8	4,2	
Kostüme, Hosenanzüge, Kleider	0,085	99,2	105,6	104,8	-6,7	-0,7	-0,7	5,7	
Jupes	0,139	135,1	146,0	138,7	-4,1	-5,0	8,7	2,7	
Hosen	0,331	111,8	121,4	114,5	-7,8	-5,6	-3,4	2,4	
Jacken	0,339	103,1	109,0	105,8	-7,5	-2,9	-0,9	2,6	
Blusen und Hemdblusen	0,121	110,9	114,0	112,4	-3,0	-1,5	-1,7	1,3	
Strickwaren	0,448	117,7	119,8	121,4	-1,6	1,3	4,1	3,1	
Unterwäsche	0,253	112,2	114,0	110,5	0,4	-3,1	1,2	-1,5	
Kinderbekleidung	0,289	97,1	101,1	103,5	-3,8	2,4	0,2	6,6	
Mäntel und Jacken	0,025	100,4	104,1	101,9	-4,2	-2,1	-4,1	1,5	

Alkoholische Getränke und Tabak



Bekleidung und Schuhe



Zürcher Städteindex der Konsumentenpreise

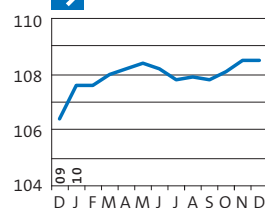
► Die einzelnen Indexexpositionen, Dezember 2010

T_3

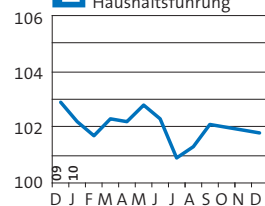


Indexexposition	Gewicht (%)	Index (Punkte)		Veränderung (%)				
				Monatsteuerung		Jahresteuering		
				Vorjahr	aktuell	Vorjahr	aktuell	
Basis Dezember 2005 = 100	2010	Dez. 2009	Nov. 2010	Dez. 2010	Nov. 09 – Dez. 09	Nov. 10 – Dez. 10	Dez. 08 – Dez. 09	Dez. 09 – Dez. 10
Hosen und Jupe	0,062	99,4	105,3	106,0	-5,7	0,6	0,6	6,6
Strickwaren	0,066	90,0	99,7	101,2	-4,0	1,5	-2,2	12,5
Babybekleidung	0,088	100,1	99,9	105,5	-3,2	5,6	3,8	5,4
Strumpfwaren und Unterwäsche	0,048	96,7	96,9	99,8	-2,1	3,0	-1,2	3,2
Sportbekleidung	0,235	103,5	102,9	103,1	1,9	0,1	1,9	-0,4
Wintersportbekleidung	0,097	103,2	102,7	103,6	3,7	0,9	3,0	0,4
Sommer-/Ganzjahressportbekleidung	0,138	103,6	103,1	102,7	0,8	-0,4	1,1	-0,9
Bekleidungszubehör und -stoffe	0,196	107,4	110,2	111,6	-2,2	1,3	-0,1	3,9
Kleiderstoffe	0,021	108,6	109,2	109,4	0,2	0,1	5,5	0,7
Mercurie und Strickwolle	0,026	104,3	98,3	103,1	0,0	4,8	0,1	-1,1
Anderes Bekleidungszubehör	0,149	108,2	112,9	113,9	-3,0	0,9	-1,0	5,3
Reinigung und Reparatur von Bekleidung	0,082	103,1	104,4	104,4	0,0	0,0	0,8	1,3
Kleideränderungen	0,018	105,7	106,3	106,3	0,0	0,0	1,2	0,6
Textilreinigung	0,064	102,3	103,7	103,7	0,0	0,0	0,7	1,5
Schuhe einschliesslich Reparatur	0,847	103,2	106,0	105,3	-1,7	-0,7	1,0	2,1
Schuhe	0,826	102,9	105,8	105,0	-1,7	-0,7	1,0	2,1
Damenschuhe	0,443	104,2	105,9	104,7	-1,5	-1,1	1,7	0,5
Herrenschuhe	0,264	101,5	105,0	106,0	-1,0	1,0	1,0	4,5
Kinderschuhe	0,119	101,2	107,2	104,0	-4,4	-3,0	-1,8	2,7
Reparatur von Schuhen	0,021	115,0	117,1	117,1	0,0	0,0	1,8	1,8
Wohnen und Energie	27,606	106,4	108,5	108,5	-0,3	0,0	-0,1	1,9
Miete	22,176	108,7	109,2	109,2	0,0	0,0	1,3	0,5
Wohnungsmiete	21,349	109,0	109,5	109,5	0,0	0,0	1,3	0,5
Garagen- und Parkplatzmiete	0,827	101,6	101,7	101,7	0,0	0,0	0,1	0,1
Laufender Unterhalt der Wohnung	1,222	104,7	106,7	106,7	-0,1	0,0	0,6	1,9
Material für Instandhaltung und Reparatur der Wohnung	0,084	98,7	98,3	98,4	-0,7	0,1	-1,7	-0,3
Dienstleistungen für Instandhaltung und Reparatur der Wohnung	1,138	106,1	108,3	108,3	0,0	0,0	0,9	2,1
Gebühren	0,372	97,8	94,2	94,2	0,0	0,0	-0,2	-3,7
Energie	3,836	97,3	107,7	107,9	-1,6	0,2	-6,1	10,9
Gas ¹	0,493	98,0	113,1	113,1	0,0	0,0	-26,3	15,4
Gas, Verbrauchstyp II	0,096	95,5	109,1	109,1	0,0	0,0	-26,2	14,3
Gas, Verbrauchstyp III	0,098	98,8	113,7	113,7	0,0	0,0	-25,4	15,1
Gas, Verbrauchstyp IV	0,121	97,6	113,0	113,0	0,0	0,0	-27,0	15,8
Gas, Verbrauchstyp V	0,178	99,3	115,1	115,1	0,0	0,0	-26,2	15,9
Elektrizität ¹	1,883	95,5	98,1	98,1	0,0	0,0	-1,5	2,8
Elektrizität, Verbrauchstyp I	0,324	104,0	103,9	103,9	0,0	0,0	-1,6	-0,1
Elektrizität, Verbrauchstyp II	0,366	100,9	102,1	102,1	0,0	0,0	-1,9	1,2
Elektrizität, Verbrauchstyp III	0,178	98,1	100,4	100,4	0,0	0,0	-1,3	2,4
Elektrizität, Verbrauchstyp IV	0,225	97,1	99,9	99,9	0,0	0,0	-2,4	3,0
Elektrizität, Verbrauchstyp V	0,324	95,8	99,5	99,5	0,0	0,0	-1,7	3,8
Elektrizität, Verbrauchstyp VI	0,231	83,8	88,6	88,6	0,0	0,0	-0,9	5,7
Elektrizität, Verbrauchstyp VII	0,235	95,7	100,5	100,5	0,0	0,0	-0,2	5,1
Heizöl	1,250	92,5	113,4	113,9	-3,7	0,5	-4,5	23,1
Fernwärme	0,084	107,1	107,3	107,3	0,0	0,0	-9,2	0,2
Holz	0,126	125,2	126,4	127,0	1,4	0,5	7,5	1,5
Hausrat und laufende Haushaltsführung	4,521	102,9	101,9	101,8	0,3	-0,1	0,6	-1,1
Einrichtungsgegenstände und Bodenbeläge	1,819	104,3	102,9	102,3	0,5	-0,6	0,9	-2,0
Möbel und Einrichtungszubehör	1,739	104,3	102,6	102,1	0,6	-0,5	0,9	-2,2
Wohnen	0,711	100,3	100,0	100,1	-0,6	0,1	-2,0	-0,2
Schlafen	0,473	110,4	108,1	106,4	1,6	-1,6	2,2	-3,6
Küche und Garten	0,253	104,5	101,0	100,1	0,2	-0,9	3,0	-4,1
Einrichtungszubehör	0,302	104,0	101,3	101,1	1,8	-0,2	3,1	-2,8
Bodenbeläge und Teppiche	0,080	101,4	104,3	103,4	-0,1	-0,9	0,3	2,0
Heimtextilien, Haushaltswäsche und Zubehör	0,313	102,4	101,1	100,4	1,0	-0,7	2,6	-2,0
Bettzeug und Haushaltswäsche	0,222	101,1	99,4	99,6	1,0	0,2	3,0	-1,5
Vorhänge und Zubehör	0,091	106,6	106,3	103,2	1,0	-2,9	1,7	-3,2

Wohnen und Energie



Hausrat und laufende Haushaltsführung



Zürcher Städteindex der Konsumentenpreise

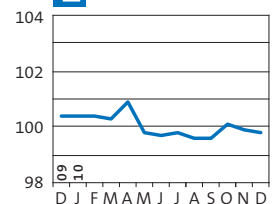
► Die einzelnen Indexpositionen, Dezember 2010

T 3

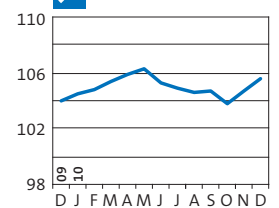


Indexposition	Gewicht (%)	Index (Punkte)			Veränderung (%)				
		2010	Dez. 2009	Nov. 2010	Dez. 2010	Monatsteuerung		Jahresteuering	
						Vorjahr	aktuell	Vorjahr	aktuell
Basis Dezember 2005 = 100					Nov. 09– Dez. 09	Nov. 10– Dez. 10	Dez. 08– Dez. 09	Dez. 09– Dez. 10	
Haushaltsgeräte	0,669	103,1	102,0	101,9	-0,8	-0,1	0,5	-1,2	
Grosse elektrische Haushaltsgeräte	0,353	104,1	102,2	101,7	-2,0	-0,5	0,1	-2,4	
Kleine elektrische Haushaltsgeräte	0,316	101,9	101,6	102,0	0,6	0,4	1,0	0,1	
Glaswaren, Geschirr und andere Gebrauchsgüter für die Haushaltsführung	0,330	102,9	103,1	104,0	0,9	0,9	0,0	1,1	
Küchen- und Kochgeräte	0,139	104,9	104,6	106,7	0,4	2,0	0,6	1,7	
Geschirr und Besteck	0,108	104,1	104,4	104,4	2,4	0,0	0,7	0,3	
Andere Gebrauchsgüter für die Haushaltsführung	0,083	99,5	100,5	100,6	-0,4	0,0	-1,7	1,1	
Werkzeuge, Kleinmaterial und anderes Zubehör für Haus und Garten	0,537	104,1	101,4	103,3	0,1	1,8	0,6	-0,8	
Motorenbetriebene Do-it-yourself- und Gartenwerkzeuge	0,092	101,2	100,7	100,7	0,0	0,0	1,1	-0,5	
Handwerkzeuge, Kleinmaterial und Zubehör für Haus und Garten	0,445	104,7	101,5	103,8	0,1	2,2	0,5	-0,9	
Handwerkzeuge Do-it-yourself und Garten	0,075	106,6	105,6	105,2	0,1	-0,4	0,2	-1,4	
Kleinmaterial und Zubehör für Haus und Garten	0,370	104,1	100,5	103,3	0,1	2,8	0,6	-0,8	
Waren und Dienstleistungen für die laufende Haushaltsführung	0,853	100,3	101,0	100,5	0,5	-0,5	-0,5	0,2	
Waren für die laufende Haushalts- führung	0,567	100,1	101,1	100,4	0,8	-0,7	-1,0	0,3	
Wasch- und Reinigungsmittel	0,331	99,7	103,2	101,5	1,1	-1,6	-1,3	1,9	
Putzmaterial	0,019	102,5	102,6	102,3	1,2	-0,3	0,1	-0,2	
Sonstiges Verbrauchsmaterial	0,217	100,5	97,8	98,5	0,4	0,7	-0,5	-2,0	
Dienstleistungen für Wohnungs- reinigung	0,286	100,8	100,8	100,8	0,0	0,0	0,2	0,0	
Gesundheitspflege	13,515	100,4	99,9	99,8	-0,1	-0,1	0,7	-0,5	
Medizinische Erzeugnisse	2,728	91,3	85,2	84,7	-0,5	-0,6	-0,7	-7,2	
Medikamente	2,255	89,2	82,4	81,7	-0,6	-0,8	-0,7	-8,4	
Sanitätsmaterial	0,045	101,8	101,7	101,7	0,4	0,0	-1,1	-0,1	
Medizinische Apparate und Geräte	0,428	100,3	98,6	98,6	0,0	0,0	-0,3	-1,7	
Ambulante Dienstleistungen	5,599	100,2	101,0	101,0	0,0	0,0	0,7	0,8	
Ärztliche Leistungen	3,222	98,9	98,9	98,9	0,0	0,0	0,0	0,0	
Zahnärztliche Leistungen	1,455	103,4	104,0	104,0	0,0	0,0	1,5	0,6	
Andere Gesundheitsleistungen	0,922	100,0	103,7	103,7	0,0	0,0	1,8	3,7	
Spitalleistungen	5,188	105,7	107,3	107,3	0,0	0,0	1,4	1,5	
Verkehr	10,736	104,0	104,7	105,6	-0,7	0,9	2,6	1,6	
Autos, Motor- und Fahrräder	8,465	103,4	104,0	104,6	-0,7	0,6	3,2	1,1	
Kauf von Autos, Motor- und Fahrrädern	4,330	102,5	102,2	102,2	-0,1	0,0	-0,1	-0,3	
Neue Autos	2,837	103,6	104,1	104,2	0,1	0,1	0,7	0,6	
Occasions-Autos	0,987	99,2	97,1	96,8	-0,9	-0,3	-3,3	-2,4	
Motorräder	0,244	102,2	101,1	101,1	0,0	0,0	1,7	-1,0	
Fahrräder	0,262	102,3	101,7	101,4	0,1	-0,3	2,7	-0,9	
Betrieb und Unterhalt von Personen- wagen	4,135	103,6	105,0	106,3	-1,1	1,2	5,9	2,6	
Ersatzteile und Zubehör	0,267	104,2	102,6	102,5	0,0	0,0	-0,6	-1,6	
Ersatzteile	0,050	108,8	110,6	111,1	-0,1	0,4	2,1	2,1	
Pneus und Zubehör	0,217	101,6	99,2	99,0	0,0	-0,1	-1,3	-2,5	
Treibstoffe	2,309	98,8	101,4	103,5	-1,8	2,1	9,2	4,7	
Benzin	1,925	99,9	102,0	104,2	-1,6	2,2	11,5	4,4	
Diesel	0,384	93,8	98,3	100,1	-2,6	1,9	-3,3	6,7	
Service- und Reparaturarbeiten	1,136	107,6	107,9	107,9	0,0	0,0	2,2	0,3	
Sonstige Dienstleistungen für Indivi- dualverkehr	0,423	100,4	100,2	100,2	0,0	0,0	0,2	-0,2	
Transportdienstleistungen	2,271	106,4	107,6	110,0	-0,8	2,2	0,5	3,4	
Öffentliche Transportdienstleistungen auf Schiene und Strasse	1,549	103,9	103,9	108,7	0,0	4,7	0,9	4,7	
Öffentlicher Verkehr: direkter Verkehr	0,989	103,5	103,5	109,4	0,0	5,7	0,0	5,7	
Öffentlicher Verkehr: Verkehrsverbunde	0,560	104,9	104,9	107,8	0,0	2,7	2,4	2,7	
Luftverkehr	0,653	119,8	124,5	120,7	-2,1	-3,1	-0,5	0,7	
Taxi	0,069	107,1	107,1	107,1	0,0	0,0	5,1	0,0	

Gesundheitspflege



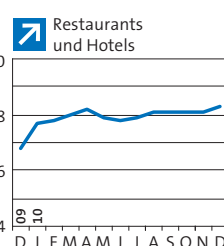
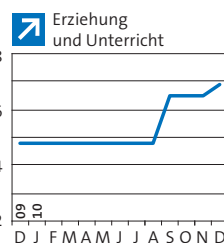
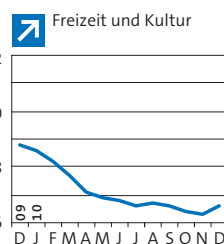
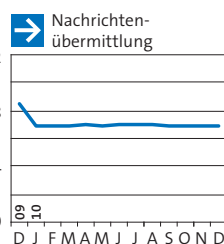
Verkehr



Zürcher Städteindex der Konsumentenpreise
 ► Die einzelnen Indexexpositionen, Dezember 2010

T_3
 ↕

Indexexposition	Gewicht (%)		Index (Punkte)		Veränderung (%)			
	2010	Dez. 2009	Nov. 2010	Dez. 2010	Monatsteuerung		Jahresteuering	
					Vorjahr	aktuell	Vorjahr	aktuell
Basis Dezember 2005 = 100								
Nachrichtenübermittlung	2,716	88,5	86,9	86,9	0,0	0,0	-3,8	-1,7
Postdienste	0,104	100,0	104,5	104,5	0,0	0,0	-0,7	4,5
Telekomgeräte	0,096	73,0	68,3	68,5	-0,3	0,3	-3,7	-6,1
Telekommunikation	2,516	88,6	86,9	86,9	0,0	0,0	-3,9	-1,8
Telefonie Festnetz	0,873	98,9	98,4	98,4	0,0	0,0	2,5	-0,5
Telefonie Mobilnetz	1,151	82,9	79,9	79,9	0,0	0,0	-9,4	-3,6
Internet	0,492	84,7	84,7	84,7	0,0	0,0	0,0	0,0
Freizeit und Kultur	10,097	98,8	96,3	96,6	0,3	0,3	-0,7	-2,2
Geräte für Radio, TV, Fotografie und Datenverarbeitung	1,381	64,7	59,8	59,5	-0,2	-0,4	-12,0	-8,1
Fernseh- und Audio-Videoeräte	0,508	73,3	68,0	67,9	1,3	-0,2	-9,1	-7,3
Fernsehgeräte	0,321	66,4	59,9	60,2	1,5	0,4	-9,9	-9,4
Audio-Video-Geräte	0,187	81,5	79,3	78,4	0,8	-1,1	-7,4	-3,7
Foto-, Kino- und optische Geräte	0,126	65,8	59,4	59,0	-0,7	-0,7	-8,0	-10,4
Personalcomputer und Zubehör	0,479	49,6	44,2	43,8	-1,9	-0,9	-21,0	-11,7
PC-Hardware	0,451	46,8	41,3	41,0	-2,3	-0,8	-22,9	-12,5
Software für Computer	0,028	93,1	96,6	94,2	1,8	-2,5	0,4	1,1
Aufzeichnungsmedien	0,230	86,9	84,8	84,7	0,3	-0,2	-0,7	-2,6
Reparatur und Installationen	0,038	105,6	106,8	106,8	0,0	0,0	0,0	1,1
Musikinstrumente	0,074	108,5	108,5	108,3	1,0	-0,2	2,5	-0,2
Sonstige Artikel für Freizeit, Garten und Heimtiere	1,853	102,9	102,3	102,7	0,4	0,3	2,3	-0,2
Spiel- und Hobbywaren	0,412	104,6	104,5	104,6	0,6	0,2	10,2	0,0
Sportgeräte und Ausrüstungen für Camping und Erholung im Freien	0,377	98,3	95,6	96,3	0,2	0,8	-0,9	-2,0
Wintersportartikel	0,199	98,4	94,9	96,7	0,5	2,0	0,1	-1,6
Sommer- und Ganzjahressportartikel, Campingartikel	0,178	98,2	96,4	95,9	-0,1	-0,6	-1,7	-2,4
Pflanzen	0,500	102,3	101,4	102,6	0,4	1,2	0,3	0,3
Heimtiere und Heimtierartikel	0,351	102,6	103,2	102,3	0,1	-0,8	-1,0	-0,3
Tierarzt-Dienstleistungen für Heimtiere	0,213	109,7	111,7	111,7	0,3	0,0	1,6	1,8
Freizeit- und Kulturdienstleistungen	2,792	104,3	105,1	105,4	0,1	0,3	1,2	1,1
Sport- und Freizeitaktivitäten	0,759	102,1	103,4	103,9	0,2	0,4	1,3	1,8
Sportveranstaltungen	0,051	95,9	100,9	100,9	0,0	0,0	-0,2	5,3
Sport- und Freizeitaktivitäten	0,488	101,4	102,4	102,4	0,0	0,0	1,1	1,0
Bergbahnen und Skilifte	0,220	106,4	107,6	109,2	0,8	1,5	2,0	2,6
Kultur- und andere Dienstleistungen	2,033	105,3	105,9	106,1	0,1	0,2	1,1	0,8
Kino	0,112	105,4	105,5	105,5	0,0	0,0	0,4	0,2
Theater und Konzerte	0,341	107,7	107,7	109,2	0,6	1,4	1,0	1,4
Radio- und Fernsehkonzessionen	0,857	102,5	102,5	102,5	0,0	0,0	0,0	0,0
Fotolabor	0,109	100,3	100,1	100,0	-0,2	-0,1	0,6	-0,3
Freizeitkurse	0,614	108,8	110,9	110,9	0,0	0,0	3,0	1,9
Zeitungen, Bücher und Schreibwaren	1,180	106,3	105,3	107,0	2,0	1,6	2,3	0,7
Bücher und Broschüren	0,320	100,5	91,6	95,8	7,1	4,7	0,7	-4,6
Zeitungen und Zeitschriften	0,598	110,7	113,3	114,2	0,1	0,8	3,6	3,1
Einzelnummern	0,129	109,9	114,0	115,3	0,2	1,1	3,0	5,0
Abonnemente	0,469	111,0	113,1	113,9	0,1	0,7	3,8	2,6
Sonstige Druckprodukte	0,098	97,6	99,6	100,3	-0,7	0,7	-0,1	2,7
Schreib- und Zeichenmaterial	0,164	108,2	109,3	109,3	0,4	0,0	3,0	1,0
Pauschalreisen	2,817	111,8	105,9	105,9	0,0	0,0	0,0	-5,3
Erziehung und Unterricht	0,653	104,8	106,5	106,9	0,0	0,4	1,1	2,0
Grundlegende Schul- und Berufsbildung	0,254	104,6	105,5	105,5	0,0	0,0	2,7	0,9
Höhere Berufsbildung und Hochschulen	0,292	101,3	103,4	104,4	0,1	0,9	0,0	3,0
Weiterbildungskurse	0,107	109,4	111,6	111,6	0,0	0,0	1,2	2,0
Restaurants und Hotels	8,214	106,8	108,1	108,3	0,1	0,2	1,3	1,4
Gaststätten	7,257	106,9	108,3	108,4	0,1	0,0	1,5	1,4
Restaurants und Cafés	5,291	106,3	107,7	107,7	0,1	-0,1	1,0	1,3
Mahlzeiten in Restaurants und Cafés	3,110	105,6	106,8	106,9	0,2	0,1	0,9	1,2
Getränke in Gaststätten und Cafés	2,181	107,1	109,0	108,8	0,0	-0,3	1,1	1,5
Alkoholische Getränke	1,046	106,6	109,6	109,1	0,0	-0,4	0,8	2,4



Zürcher Städteindex der Konsumentenpreise

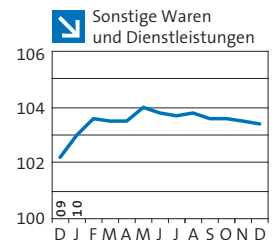
► Die einzelnen Indexpositionen, Dezember 2010

T_3



Indexposition	Gewicht (%)	Index (Punkte)			Veränderung (%)			
		Basis Dezember 2005 = 100			Monatsteuerung		Jahresteuerung	
		2010	Dez. 2009	Nov. 2010	Dez. 2010	Vorjahr Nov. 09– Dez. 09	aktuell Nov. 10– Dez. 10	Vorjahr Dez. 08– Dez. 09
Wein	0,630	106,2	108,3	108,3	0,0	0,0	1,0	2,0
Bier	0,313	108,1	113,6	112,0	0,0	-1,4	0,7	3,6
Spirituosen und andere alkoholische Getränke	0,103	102,8	103,4	103,4	0,0	0,0	0,0	0,6
Alkoholfreie Getränke	1,135	107,6	108,5	108,4	0,0	-0,1	1,4	0,7
Kaffee und Tee	0,589	107,0	107,7	107,9	0,0	0,2	0,8	0,9
Mineralwasser und Süssgetränke	0,500	108,5	109,4	108,9	0,0	-0,5	2,1	0,3
Andere alkoholfreie Getränke	0,046	107,7	111,0	111,0	0,0	0,0	1,5	3,1
Mahlzeiten zum Mitnehmen	1,283	111,5	112,9	113,5	0,0	0,5	3,0	1,8
Personalrestaurants, Kantinen	0,683	106,0	107,2	107,2	0,0	0,0	2,7	1,2
Mahlzeiten in Personalrestaurants	0,532	105,2	106,6	106,6	0,0	0,0	2,8	1,3
Getränke in Personalrestaurants	0,151	108,6	109,4	109,4	0,0	0,0	2,6	0,7
Beherbergung	0,957	106,2	106,2	107,7	-0,1	1,4	0,3	1,4
Hotellerie	0,689	105,3	104,9	107,0	-0,1	2,0	-0,6	1,5
Parahotellerie	0,268	108,9	110,1	110,1	0,0	0,0	2,7	1,1
Sonstige Waren und Dienstleistungen	5,093	102,2	103,5	103,4	0,0	-0,1	0,1	1,2
Körperpflege	2,068	102,0	101,9	101,8	0,0	-0,1	0,1	-0,2
Coiffeurleistungen	0,867	105,2	108,0	108,0	0,0	0,0	0,6	2,7
Waren für die Körperpflege	1,201	99,9	97,8	97,6	0,1	-0,3	-0,2	-2,3
Toilettenartikel	1,061	99,9	97,8	97,7	-0,1	-0,1	-0,4	-2,2
Seifen und Badeszusätze	0,072	98,8	98,7	97,9	0,9	-0,8	-0,4	-0,9
Haarpflegemittel	0,117	99,8	95,2	95,7	0,4	0,5	-0,5	-4,1
Zahnpflegemittel	0,058	95,8	92,8	92,4	0,4	-0,4	-1,2	-3,6
Haut- und Schönheitspflegemittel	0,594	101,5	99,6	99,9	0,6	0,3	0,1	-1,6
Papierwaren für die Körperpflege	0,220	98,0	96,0	95,2	-2,5	-0,8	-1,2	-2,8
Geräte für die Körperpflege	0,140	99,1	98,0	96,2	1,6	-1,8	0,8	-2,9
Persönliche Gebrauchsgegenstände	0,685	106,6	106,9	106,8	0,0	-0,1	0,1	0,2
Uhren	0,448	106,9	106,9	106,8	0,0	-0,1	0,0	-0,1
Sonstige persönliche Gebrauchsgegenstände	0,237	105,6	106,5	106,5	0,1	0,0	0,2	0,9
Soziale Einrichtungen	0,415	107,4	111,3	111,3	0,0	0,0	0,9	3,6
Versicherungen	1,447	98,9	101,4	101,4	0,0	0,0	-0,3	2,5
Hausratversicherung (inkl. Privathaftpflicht)	0,290	99,0	98,2	98,2	0,0	0,0	0,1	-0,8
Private Krankenversicherung	0,597	106,4	113,7	113,7	0,0	0,0	1,3	6,9
Motorfahrzeugversicherung	0,560	89,2	88,8	88,8	0,0	0,0	-2,4	-0,4
Finanzielle Dienstleistungen	0,274	108,2	110,6	110,6	0,0	0,0	0,0	2,3
Sonstige Dienstleistungen	0,204	102,3	104,0	104,0	0,0	0,0	0,5	1,6

1 Verbrauchstypen siehe Glossar.



Zürcher Städteindex der Konsumentenpreise

► Totalindex, Monatswerte verschiedener Basisjahre



T_4

	Index (Punkte)					
	Juli 2010	Aug. 2010	Sept. 2010	Okt. 2010	Nov. 2010	Dez. 2010
Indexbasis: 100 Punkte im ...						
Dezember 2005	103,1	103,2	103,1	103,7	103,9	103,9
Mai 2000	108,1	108,2	108,2	108,8	108,9	109,0
Mai 1993	113,4	113,5	113,5	114,1	114,3	114,3
Dezember 1982	158,0	158,1	158,1	159,0	159,2	159,3
01.09.1977	200,3	200,4	200,4	201,5	201,8	201,9
01.09.1966	338,5	338,7	338,7	340,5	341,0	341,2
01.08.1939	749,4	749,9	749,9	753,9	755,1	755,3
Veränderung (%) gegenüber ...						
Vormonat	-0,7	0,1	0,0	0,5	0,2	0,0
Vorjahresmonat	0,3	0,2	0,2	0,2	0,2	0,5

Der Zürcher Städteindex der Konsumentenpreise wird von Zeit zu Zeit revidiert und dabei jeweils auf eine neue Indexbasis (= 100 Punkte) gestellt. Letztmals war dies im Dezember 2005 der Fall. Die Indexreihen früherer Basisjahre werden weitergeführt, indem sie mit der neuen Indexreihe verkettet werden. Dadurch ändern sich die alten Indexreihen im gleichen Verhältnis wie sich die neue Indexreihe ändert.

DURCHSCHNITTSPREISE AUSGEWÄHLTER ARTIKEL

Die publizierten Durchschnittspreise sind ein Nebenprodukt des Zürcher Städteindex der Konsumentenpreise. Sie werden aus den Preisen berechnet, die die Konsumentinnen und Konsumenten für die Artikel im Geschäft bar bezahlen. Die Preise in den Rubriken Mahlzeiten in Personalrestaurants, Tabak und Zeitungen werden vierteljährlich, jene in den übrigen Rubriken monatlich erhoben.

Erfasst werden die Preise in der Regel einmal in der ersten oder zweiten Woche eines Erhebungsmonats. Lediglich Heizöl und Treibstoffe, deren Preise oft stark schwanken, werden zweimal monatlich erhoben – einmal am Monatsanfang und einmal in der Monatsmitte. Rabatte und Aktionen, von denen alle Konsumentinnen und Konsumenten profitieren können, werden bei der Berechnung der Durchschnittspreise berücksichtigt.

Die Aussagekraft der Durchschnittspreise ist jedoch sehr beschränkt: Der Vergleich mit der Vorperiode lässt keine Rückschlüsse auf die Preisentwicklung zu, denn die Zusammensetzung einer Position kann sich von Monat zu Monat ändern; zudem handelt es sich um eine relativ kleine Stichprobe. Die Preisentwicklung lässt sich nicht anhand der Durchschnittspreise, sondern nur anhand der Preisindizes abbilden.

Die Preise in den Rubriken Mahlzeiten und Getränke in Restaurants und Cafés, Zeitungen, Heizöl und Treibstoffe sind regionale Durchschnittspreise; die übrigen Preise sind gesamtschweizerische Durchschnittspreise.

Durchschnittspreise ausgewählter Artikel

► Dezember 2010

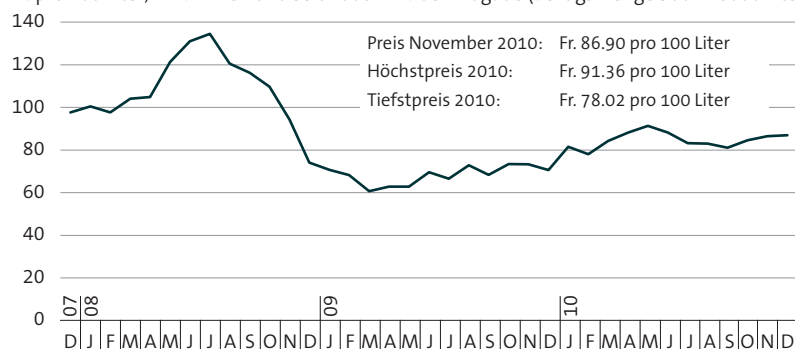
T_5

Artikel	Menge	Durchschnittspreis (Fr.) Dez. 2010	Artikel	Menge	Durchschnittspreis (Fr.) Dez. 2010
Fleisch			Schokolade und Zucker		
Entrecôte (Rind)	1 kg	65.38	Schokolade in Tafelform	100 g	1.75
Rindsbraten	1 kg	34.28	Kristallzucker	1 kg	1.31
Rindsvoressen	1 kg	24.11	Getränke		
Gehacktes Rindfleisch	1 kg	17.91	Natürliches Mineralwasser	1,5 l	0.87
Kalbsplätzli	1 kg	73.95	Lagerbier, inländisch	5,0 dl	1.44
Kalbsbraten	1 kg	47.86	Lagerbier, inländisch	3,3 dl	1.10
Kalbsvoressen	1 kg	35.09	Mahlzeiten und Getränke in Restaurants und Cafés		
Geschnetzeltes Kalbfleisch	1 kg	50.84	Tagesteller	1 Menu	22.56
Schweinsplätzli	1 kg	26.63	Lagerbier (Glas)	3 dl	3.88
Schweinsfilet	1 kg	50.61	Spezialbier (Stange)	3 dl	5.20
Schweinskoteletts	1 kg	17.35	Kaffee (Espresso)	1 Tasse	3.99
Schweinsbraten	1 kg	26.42	Schwarztee	1 Tasse	4.33
Schweinsvoressen	1 kg	17.90	Mineralwasser / Süssgetränke, Flasche	3 dl	3.96
Wurst- und Fleischwaren			Mineralwasser / Süssgetränke, offen	3 dl	3.53
Cervelat	1 Stück	1.17	Mahlzeiten in Personalrestaurants		
Kalbsbratwurst	1 Stück	1.73	Tagessmenu	1 Menu	10.09
Wienerli	1 Paar	1.36	Tabak		
Milchprodukte			Zigaretten	1 Päckchen	6.71
Vollmilch, pasteurisiert, verpackt	1 l	1.63	Zeitungen		
Vollmilch, uperisiert, verpackt	1 l	1.36	Zeitung, Einzelnummer	1 Ausgabe	3.05
Drinkmilch, pasteurisiert, verpackt	1 l	1.52	Heizöl (seit Januar 2008 inklusive CO₂-Abgabe)		
Drinkmilch, uperisiert, verpackt	1 l	1.49	Bezugsmenge		
Vorzugsbutter	100 g	1.95	800–1500 Liter	100 l	100.94
Kochbutter («Die Butter»)	250 g	3.06	1501–3000 Liter	100 l	90.91
Emmentaler	100 g	1.81	3001–6000 Liter	100 l	86.90
Greyerzer	100 g	2.03	6001–9000 Liter	100 l	85.36
Tilsiter	100 g	1.68	9001–14000 Liter	100 l	84.47
Vollrahm, verpackt	2,5 dl	2.05	14001–20000 Liter	100 l	83.83
Kaffeerahm, verpackt	2,5 dl	1.35	über 20000 Liter	100 l	83.26
Joghurt, nature	180 g	0.70	Treibstoffe		
Joghurt, aromatisiert oder mit Früchten	180 g	0.73	Benzin, bleifrei 95	1 l	1.67
Eier			Benzin, bleifrei 98	1 l	1.72
Inländische Eier	1 Stück	0.72	Diesel	1 l	1.76
Ausländische Eier	1 Stück	0.41			
Kartoffeln					
Kartoffeln	1 kg	2.77			

Entwicklung der Zürcher Heizölpreise

► Durchschnittspreise in Franken, Dezember 2007–Dezember 2010

G_6

Fr. pro 100 Liter, inkl. MWST und seit 2008 inkl. CO₂-Abgabe (Bezugsmenge 3001–6000 Liter)

Die Heizölpreise sind im Dezember gegenüber dem Vormonat gestiegen (Stichtage: 1. und 15. Dezember). Der Preis pro 100 Liter für die Bezugsmenge 3001 bis 6000 Liter betrug, inklusive Mehrwertsteuer und CO₂-Abgabe, 86,90 Franken. Der Dezember-Preis lag damit 0,5 Prozent oder knapp 40 Rappen über dem Preis im November (Fr. 86,51) und nicht weniger als 23,1 Prozent oder gut sechzehn Franken über jenem im Dezember vor einem Jahr (Fr. 70,57).

4

DIE REGIONALEN KONSUMENTENPREISINDIZES UND DER LANDESINDEX

In der Schweiz werden neben dem gesamtschweizerischen Landesindex der Konsumentenpreise drei regionale Teuerungsindizes berechnet: der Zürcher Städteindex der Konsumentenpreise, der die Preisentwicklung in den Städten des Kantons Zürich misst, sowie der Basler Index und der Genfer Index, die die Preisentwicklungen in den Kantonen Basel-Stadt und Genf wiedergeben.

Die regionalen Konsumentenpreisindizes und der Landesindex

► Basis Dezember 2005 = 100



T_6

	Index (Punkte)					Veränderung (%) gegenüber	
	Aug. 2010	Sept. 2010	Okt. 2010	Nov. 2010	Dez. 2010	Vor-monat	Vorjahr
Totalindex							
Basler Index	103,5	103,5	104,1	104,4	104,4	0,0	0,8
Genfer Index	103,5	103,5	104,0	104,1	104,2	0,1	0,6
Zürcher Städteindex	103,2	103,1	103,7	103,9	103,9	0,0	0,5
Landesindex	103,4	103,4	103,9	104,2	104,2	0,0	0,5

Die regionalen Mietpreisindizes und der Schweizer Mietpreisindex

► Basis Dezember 2005 = 100

T_7

	Index (Punkte)				Veränderung (%) gegenüber		
	Nov. 2009	Febr. 2010	Mai 2010	Aug. 2010	Nov. 2010	Vor-quartal	Vorjahr
Mietpreisindex							
Basler Index	107,9	107,8	108,0	108,4	108,9	0,5	0,9
Genfer Index	109,2	110,2	110,2	111,1	111,3	0,1	1,9
Zürcher Städteindex	109,0	109,2	109,1	109,3	109,5	0,2	0,5
Landesindex	109,1	109,9	110,1	109,9	110,6	0,6	1,4

Die vierteljährlich berechneten Mietpreisindizes messen die Preisentwicklung der Bestandesmieten für 1- bis 6-Zimmer-Wohnungen. Mit einem Gewichtsanteil von rund 20 Prozent sind sie die wichtigsten Teilindizes der Konsumentenpreisindizes. Die nächsten Mietpreisindizes werden am 9. März 2011 mit dem Februar-Index veröffentlicht.

↳ Fortsetzung von Seite 4

Im Bereich *Verkehr* stieg der Index gegenüber dem Vormonat um 0,9 Prozent. Hauptverantwortlich dafür waren die um 5,7 Prozent gestiegenen Preise im öffentlichen Verkehr sowie die Treibstoffpreise: Benzin plus 2,2 Prozent, Diesel plus 1,9 Prozent (Stichtage 1. und 15. Dezember). Teurer wurden auch die Preise bei den Verkehrsverbunden (+2,7%). Günstiger hingegen wurden Occasions-Autos (-0,3%) und der Luftverkehr (-3,1%). Innert Jahresfrist stieg das Preisniveau der Hauptgruppe *Verkehr* um 1,6 Prozent (Vorjahr: +2,6%).

Nachrichtenübermittlung

In der Hauptgruppe *Nachrichtenübermittlung* blieb das Preisniveau gegenüber dem Vormonat trotz etwas teurerer Telekomgeräte (+0,3%) praktisch stabil (Anstieg kleiner als 0,05%). Im Vergleich zum Vorjahr sank das Preisniveau im Bereich *Nachrichtenübermittlung* um 1,7 Prozent (Vorjahr: -3,8%).

Freizeit und Kultur

Der Index der Hauptgruppe *Freizeit und Kultur* stieg gegenüber dem Vormonat um 0,3 Prozent. Teurer wurden Theater und Konzerte (+1,4%), Zeitungen und Zeitschriften (+0,8%) Pflanzen (+1,2%) sowie Bücher und Broschüren (+4,7%). Günstiger wurden indes PC-Hardware und Heimtiere und Heimtierartikel (je -0,8%). Innert Jahresfrist sank das Preisniveau im Bereich *Freizeit und Kultur* um 2,2 Prozent

(Vorjahr: -0,7%).

Erziehung und Unterricht

In der Hauptgruppe *Erziehung und Unterricht* nahm das Preisniveau gegenüber dem Vormonat um 0,4 Prozent zu. Teurerer war die Gruppe Höhere Berufsbildung und Hochschulen (+0,9%). Im Vergleich zum Vorjahr stieg das Preisniveau im Bereich *Erziehung und Unterricht* um 2,0 Prozent (Vorjahr: +1,1%).

Restaurants und Hotels

In der Hauptgruppe *Restaurants und Hotels* stieg das Preisniveau gegenüber dem Vormonat um 0,2 Prozent. Ursache dafür waren die höheren Preise für Hotelübernachtungen (+2,0%) und die Preise für Mahlzeiten zum Mitnehmen (+0,5%). Der Index für Bier in Restaurants sank dagegen um 1,4 Prozent. Die Jahreststeuerung lag in diesem Ausgabenbereich bei 1,4 Prozent (Vorjahr: +1,3%).

Sonstige Waren und Dienstleistungen

In der Hauptgruppe *Sonstige Waren und Dienstleistungen* sank der Index gegenüber dem Vormonat leicht um 0,1 Prozent. Günstiger wurden Toilettenartikel (-0,1%), Geräte für die Körperpflege (-1,8%) sowie Uhren (-0,1%). Innert Jahresfrist stiegen die Preise im Bereich *Sonstige Waren und Dienstleistungen* um durchschnittlich 1,2 Prozent (Vorjahr: +0,1%).

GLOSSAR

Administrierte Preise Preise für Waren und Dienstleistungen, die nicht aus dem freien Spiel der Marktkräfte gebildet, sondern vom Staat beeinflusst werden, wie beispielsweise Spitaltarife, Arzthonorare, Medikamentenpreise, Radio- und Fernsehkonzessionen, Tarife des öffentlichen Verkehrs, Taxi- und Posttarife, Gas- und Elektrizitätstarife.

Beitrag zur Veränderung des Totalindex Diese Kennzahl sagt aus, wie stark die Zu- oder Abnahme einer Indexposition zur Veränderung des Totalindex beiträgt. Sie ist abhängig von der prozentualen Veränderung einer Indexposition gegenüber der vorangegangenen Erhebung und vom Gewicht, die eine Indexposition im Totalindex hat. Je grösser das Gewicht einer Indexposition, umso stärker wirkt sich eine Preisänderung dieser Position auf die Veränderung des Totalindex aus. Die Summe aller Beiträge zur Veränderung des Totalindex ergibt die Veränderung des Totalindex in Prozent.

Kerninflation Für die Berechnung der Kerninflation werden bestimmte Güter, deren Preise oft stark schwanken, aus dem Warenkorb ausgeschlossen. Bei der Kerninflation 1 sind dies Nahrungsmittel, Getränke, Tabak, Saisonprodukte, Energie und Treibstoffe; bei der Kerninflation 2 zusätzlich die Produkte mit administrierten Preisen.

Saisonprodukte Waren und Dienstleistungen, die starken saisonalen Preis- und Konsumschwankungen unterworfen sind, wie frische Früchte, frisches Gemüse, Kartoffeln, Pflanzen und Dienstleistungen der Hotellerie. Die Flugtarife zählen seit der Indexrevision von Dezember 2005 nicht mehr zu den Saisonprodukten.

Veränderungsraten In der vorliegenden Publikation werden für die Indizes des Zürcher Städteindex der Konsumentenpreise drei Veränderungsraten in Prozent ausgewiesen:

- Monatsteuerung (Veränderung gegenüber dem Vormonat)
- Jahresteuering (Veränderung gegenüber dem Vorjahresmonat)
- Teuerung seit Jahresanfang (Veränderungen gegenüber dem Dezember des Vorjahres)

Die Teuerung lässt sich aber für jeden beliebigen Zeitraum als prozentuale Veränderung zweier Indizes berechnen, wobei der Indexwert am Anfang der Periode die gleiche Basis haben muss wie der Indexwert am Ende der Periode:

$$\text{Teuerung (\%)} = \frac{\text{Index neu} - \text{Index alt}}{\text{Index alt}} \times 100$$

Verbrauchstypen

(Anzahl Kilowattstunden pro Jahr)

Gas

Typ II:	20 000
Typ III:	50 000
Typ IV:	100 000
Typ V:	500 000

Elektrizität

Typ I:	1 600	2-Zimmer-Wohnung
Typ II:	2 500	4-Zimmer-Wohnung
Typ III:	4 500	4-Zimmer-Wohnung
Typ IV:	4 500	5-Zimmer-Wohnung
Typ V:	7 500	5-Zimmer-Einfamilienhaus
Typ VI:	25 000	5-Zimmer-Einfamilienhaus
Typ VII:	13 000	5-Zimmer-Einfamilienhaus

Warenkorb und Gewichtung Die Preisentwicklung des Zürcher Städteindex der Konsumentenpreise wird anhand eines Warenkorbs gemessen, der alle wichtigen von den privaten Haushalten konsumierten Waren und beanspruchten Dienstleistungen enthält – insgesamt rund 1000 Positionen. Der Warenkorb ist in zwölf Ausgabenbereiche, so genannte Hauptgruppen, gegliedert. Jede Hauptgruppe ist entsprechend ihrem Anteil an den Haushaltsausgaben gewichtet. Die Gewichtung wird jedes Jahr aktualisiert, und zwar vor allem auf Grund der vom Bundesamt für Statistik jährlich durchgeführten Haushaltsbudgeterhebung (HABE).

Zürcher Städteindex der Konsumentenpreise Der Zürcher Städteindex der Konsumentenpreise (ZIK) misst die Preisentwicklung der von den privaten Haushalten gekauften Waren und beanspruchten Dienstleistungen. Erfasst werden die im Inland bezahlten, effektiven Verkaufspreise inklusive Mehrwertsteuer und Gebühren. Aktionspreise und Rabatte werden, sofern alle Konsumentinnen und Konsumenten davon profitieren können, bei der Preiserhebung berücksichtigt. Nicht enthalten sind im ZIK hingegen die so genannten Transferausgaben wie zum Beispiel die Steuern oder die Prämien der Krankenkassengrundversicherung. Der ZIK wird nach der gleichen Methode wie der Landesindex der Konsumentenpreise monatlich berechnet (verketteter Laspeyres-Index). Im Dezember 2005 ist er letztmals revidiert und auf eine neue Basis (= 100 Punkte) gestellt worden.

Zürcher Städteindex der Mietpreise Der vierteljährlich berechnete Zürcher Städteindex der Mietpreise misst die durchschnittliche Entwicklung der Mietzinse für 1- bis 6-Zimmer-Wohnungen in den Städten des Kantons Zürich. Im Budget eines Privathaushalts ist die Wohnungsmiete der grösste Ausgabenposten. Der Mietpreisindex ist deshalb mit einem Gewichtsanteil von gut 21 Prozent der gewichtigste Teilindex des Zürcher Städteindex der Konsumentenpreise. Die Wohnungsmieten sind im Zürcher Städteindex etwas stärker gewichtet als im Landesindex.

QUELLEN

Statistik Stadt Zürich
 Statistisches Amt des Kantons Zürich
 Bundesamt für Statistik
 Statistische Ämter der Kantone Basel-Stadt und Genf

VERZEICHNIS DER TABELLEN UND GRAFIKEN

Tabellen

T_1	Zürcher Städteindex der Konsumentenpreise – Indizes, Veränderungsdaten und Beiträge zur Veränderung, Dezember 2010	5
T_2	Die wichtigsten Beiträge zur Veränderung des Totalindex – Dezember 2010	6
T_3	Zürcher Städteindex der Konsumentenpreise – Die einzelnen Indexpositionen, Dezember 2010	8
T_4	Zürcher Städteindex der Konsumentenpreise – Totalindex, Monatswerte verschiedener Basisjahre	13
T_5	Durchschnittspreise ausgewählter Artikel – Dezember 2010	14
T_6	Die regionalen Konsumentenpreisindizes und der Landesindex – Basis Dezember 2005 = 100	15
T_7	Die regionalen Mietpreisindizes und der Schweizer Mietpreisindex – Basis Dezember 2005 = 100	15

Grafiken

G_1	Zürcher Städteindex der Konsumentenpreise – Dezember 2007–Dezember 2010	3
G_2	Warenkorb des Zürcher Städteindex der Konsumentenpreise – Gewichtungen der 12 Hauptgruppen, 2010	4
G_3	Indexverlauf der Waren und Dienstleistungen – Dezember 2007–Dezember 2010	7
G_4	Indexverlauf der Inland- und Auslandgüter – Dezember 2007–Dezember 2010	7
G_5	Indexverlauf der Kerninflation – Dezember 2007–Dezember 2010	7
G_6	Entwicklung der Zürcher Heizölpreise – Durchschnittspreise in Franken, Dezember 2007–Dezember 2010	15



**An weiteren Informationen interessiert?
Abonnieren Sie unseren Newsletter oder die
SMS-Mitteilungen unter www.stadt-zuerich.ch/statistik**