

**4** /2010

ERSCHEINT MONATLICH

---

# ZÜRCHER STÄDTEINDEX

Preisniveau steigt gegenüber Vormonat um 0,9 Prozent –  
die Jahreststeuerung beträgt plus 1,3 Prozent

# DER KONSUMENTENPREISE

---

# INHALT

<b>1</b>	<b>ZÜRCHER STÄDTEINDEX IM APRIL 2010</b>	3
<b>2</b>	<b>DETAILS ZU DEN ERHOBENEN HAUPTGRUPPEN</b>	4
<b>3</b>	<b>DURCHSCHNITTSPREISE AUSGEWÄHLTER ARTIKEL</b>	14
<b>4</b>	<b>DIE REGIONALEN KONSUMENTENPREISINDIZES UND DER LANDESINDEX</b>	16
	<b>GLOSSAR</b>	17
	<b>QUELLEN</b>	19
	<b>VERZEICHNIS DER TABELLEN UND GRAFIKEN</b>	19

Herausgeberin, Redaktion  
und Administration  
Stadt Zürich  
Präsidialdepartement  
Statistik Stadt Zürich

Autor  
Michael Böniger

Auskunft  
Michael Böniger  
Telefon 044 250 48 11

E-Mail  
statistik@zuerich.ch

Internet  
www.stadt-zuerich.ch/statistik

Preis  
Einzelverkauf Fr. 15.– plus Versand  
Artikel-Nr. 1 000 499  
Abonnement Fr. 55.–  
Artikel-Nr. 1 000 500  
umfasst zwölf Monatsberichte  
und einen Jahresbericht

Reihe  
Zürcher Städteindex der  
Konsumentenpreise  
ISSN 1662-1077

Bezugsquelle  
Statistik Stadt Zürich  
Napfgasse 6, 8001 Zürich  
Telefon 044 250 48 00  
Telefax 044 250 48 29

Copyright  
Statistik Stadt Zürich,  
Zürich 2010  
Abdruck – ausser für kom-  
merzielle Nutzung – unter  
Quellenangabe gestattet  
6.5.2010/boe

Committed to Excellence  
nach EFQM

## Zürcher Städteindex der Konsumentenpreise 2010

### ► Publikationstermine

Der Index vom ...	erscheint am ...	
<b>Januar</b>	Donnerstag	11.02.2010
<b>Februar<sup>1</sup></b>	Dienstag	09.03.2010
<b>März</b>	Dienstag	06.04.2010
<b>April</b>	Donnerstag	06.05.2010
<b>Mai<sup>1</sup></b>	<b>Dienstag</b>	<b>08.06.2010</b>
<b>Juni</b>	Dienstag	06.07.2010
<b>Juli</b>	Dienstag	03.08.2010
<b>August<sup>1</sup></b>	Freitag	03.09.2010
<b>September</b>	Dienstag	05.10.2010
<b>Oktober</b>	Donnerstag	04.11.2010
<b>November<sup>1</sup></b>	Freitag	03.12.2010
<b>Dezember</b>	Donnerstag	06.01.2011


**Die Zahlen sind im Internet jeweils ab 9.15 Uhr verfügbar.**

1 Mit Mietpreisindex.

### Zeichenerklärung

In der Tabelle T\_1 weist ein doppelter Schrägstrich (//) darauf hin, dass eine Indexexposition im Berichtsmonat nicht erhoben wurde und somit keine Veränderung gegenüber dem Vormonat aufweist.

Drei Punkte (...) anstelle einer Zahl bedeuten, dass diese weggelassen wurde, weil sie keine Aussagekraft hat.

➔  Mehr Daten zu einer Tabelle sind in der Tabellensammlung unter [www.stadt-zuerich.ch/statistik](http://www.stadt-zuerich.ch/statistik) verfügbar.

### Rundungsdifferenzen

Die Zahlen in den Tabellen sind auf 1 bzw. 3 Nachkommastellen gerundet. Totalbeträge können deshalb von der Summe der Einzelwerte geringfügig abweichen.

## 1

## ZÜRCHER STÄDTEINDEX IM APRIL 2010

Der Zürcher Städteindex der Konsumentenpreise ist im April 2010 gegenüber dem Vormonat um 0,9 Prozent gestiegen und hat den Stand von 104,4 Punkten erreicht (Basis Dezember 2005 = 100). Die Jahresteuierung, das heisst die Teuerung zwischen April 2009 und April 2010, lag bei plus 1,3 Prozent. Zum Vergleich: Im März hatte die Inflationsrate plus 1,4 Prozent und im April vor einem Jahr minus 0,1 Prozent betragen.

Der starke Anstieg des Zürcher Städteindex der Konsumentenpreise im April war, saisonal bedingt, vor allem eine Folge der gegenüber der Vorerhebung um durchschnittlich 17,6 Prozent höheren Preise in der Hauptgruppe *Bekleidung und Schuhe*. Nach Abschluss des Ausverkaufs galten in diesem Ausgabenbereich wieder die regulären Sortimentspreise. Gegenüber dem Vormonat stiegen auch die Indizes der Hauptgruppen *Alkoholische Getränke und Tabak* (+3,2%), *Gesundheitspflege* (+0,6%), *Verkehr* (+0,4%), *Restaurants und Hotels* (+0,2%), *Wohnen und Energie* (+0,2%), *Nachrichtenübermittlung* (+0,1%) sowie *Nahrungsmittel und alkoholfreie Getränke* (+0,1%).

Indexstand	104,4 Punkte
Monatsteuerung	+0,9 Prozent
Jahresteuierung	+1,3 Prozent

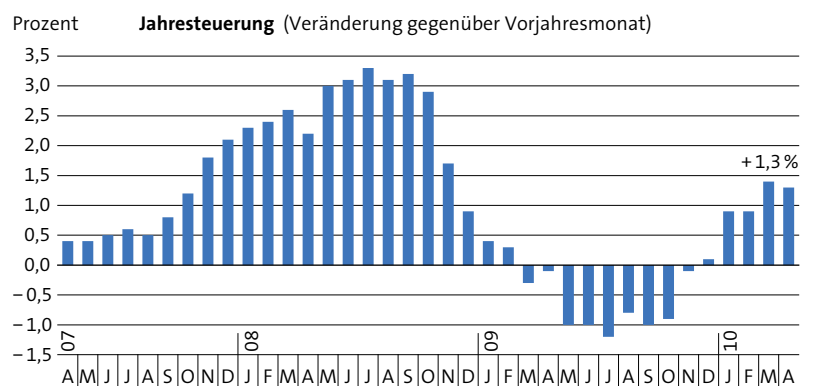
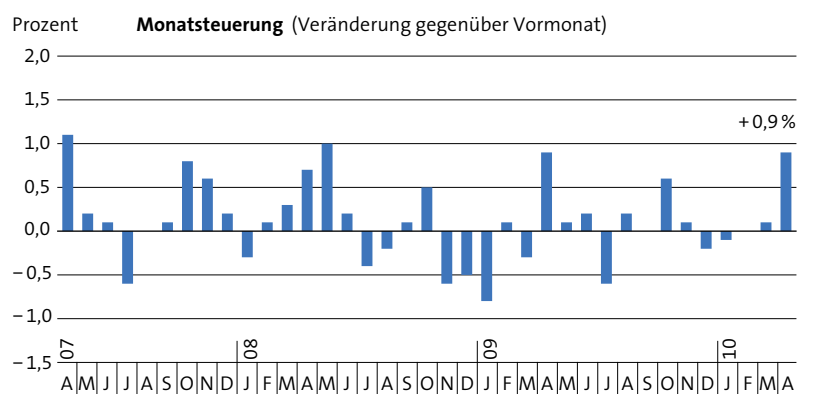
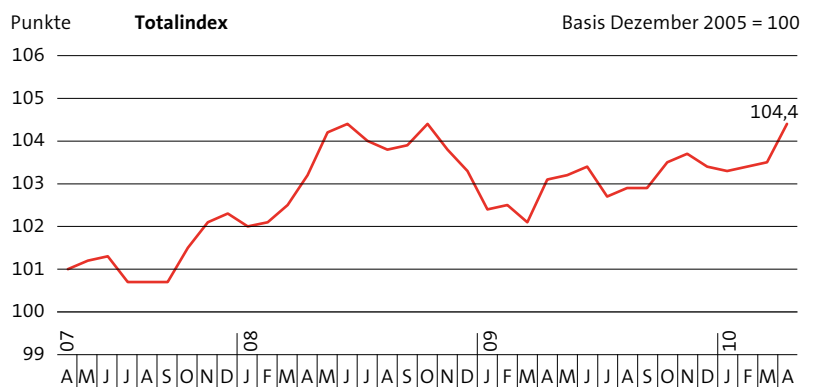
Praktisch stabil blieb das Preisniveau in der Hauptgruppe *Sonstige Waren und Dienstleistungen*; das heisst, es gab in diesem Bereich keine Teuerung (Veränderung kleiner als plus 0,05 Prozent). Unter dem Stand des Vormonats lagen die Indizes der Hauptgruppen *Freizeit und Kultur* (-0,7%) sowie *Hausrat und laufende Haushaltsführung* (-0,2%). In der Hauptgruppe *Erziehung und Unterricht* wurden im Berichtsmonat keine Preise erhoben.

#### Entwicklung der Inland- und Auslandgüter

Das Preisniveau der Inlandgüter stieg im April gegenüber dem Vormonat um 0,2 Prozent, jenes der Auslandgüter infolge der nach Abschluss des Ausverkaufs wieder deutlich höheren Preise für Kleider und Schuhe um 2,7 Prozent. Innert Jahresfrist wurden die einheimischen Produkte um durchschnittlich 0,7 Prozent teurer. Das Preisniveau der Importgüter nahm gegenüber dem Vorjahresmonat um 3,0 Prozent zu (Grafik G\_4, Seite 7).

Zürcher Städteindex der Konsumentenpreise  
► April 2007 – April 2010

G\_1



## 2 DETAILS ZU DEN ERHOBENEN HAUPTGRUPPEN

### Nahrungsmittel und alkoholfreie Getränke

Das Preisniveau der Hauptgruppe *Nahrungsmittel und alkoholfreie Getränke* stieg gegenüber dem Vormonat leicht um 0,1 Prozent. Mehr bezahlte man für Wurstwaren (+3,1%), Kohlgemüse wie China- und Blumenkohl (+12,8%), Salatgemüse wie Eisbergsalat (+2,6%), Süssgetränke (+2,4%), Kartoffelhaltige Produkte wie Pommes Chips (+3,6%), Frisch Fisch (+2,1%), Rahm (+3,3%), Geflügel (+0,9%) sowie Kernobst (+1,3%). Günstiger wurden Fruchtgemüse wie Gurken und Auberginen (-5,9%), Andere Früchte wie Erdbeeren und Kiwis (-3,7%), Andere Milcherzeugnisse (-1,0%), Speiseeis (-2,8%), Frisch-, Weich- und Schmelzkäse (-0,9%), Schokolade (-0,7%), Suppen, Gewürze und Saucen (-0,4%) sowie Feingebäck und Konditoreiwaren (-0,7%). Die Jahreststeuerung im Bereich *Nahrungsmittel und alkoholfreie Getränke* lag bei minus 0,5 Prozent (Vorjahr: +1,3%).

### Alkoholische Getränke und Tabak

In der Hauptgruppe *Alkoholische Getränke und Tabak* nahm der Index um 3,2 Prozent zu. Teuer wurden Rot- (+7,6%) und Weisswein (+7,9%) sowie Bier (+1,3%). Innert Jahresfrist stiegen die Preise für *Alkoholische Getränke und Tabak* um 2,4 Prozent (Vorjahr: +1,8%).

### Bekleidung und Schuhe

Im Bereich *Bekleidung und Schuhe* stiegen Preise gegenüber der Vorerhebung sprunghaft um 17,6 Prozent, da die Ausverkaufspreise wieder von den regulären Sortimentspreisen abgelöst wurden. Kleider waren durchschnittlich 18,4 Prozent teurer, Schuhe 14,7 Prozent. Die Jahreststeuerung der Hauptgruppe *Bekleidung und Schuhe* betrug 1,3 Prozent (Vorjahr: +2,8%).

### Wohnen und Energie

Der Index der Hauptgruppe *Wohnen und Energie* stieg gegenüber dem Vormonat um 0,2 Prozent. Ver-

antwortlich dafür waren die um 4,8 Prozent höheren Preise für Heizöl (Stichtage: 1. und 15. April). Günstiger wurden Holzpellets (-1,8%) sowie Kehrlichtgebühren (-1,3%). Innert Jahresfrist stieg das Preisniveau der Hauptgruppe *Wohnen und Energie* um 3,0 Prozent (Vorjahr: -0,2%).

### Hausrat und laufende Haushaltsführung

Der Index der Hauptgruppe *Hausrat und laufende Haushaltsführung* sank gegenüber dem Vormonat um 0,2 Prozent. Günstiger wurden kleine elektrische Haushaltsgeräte wie Klimaanlage und Nähmaschinen (-0,6%), Wasch- und Reinigungsmittel (-1,9%), Küchen- und Kochgeräte (-2,0%) sowie Sonstiges Verbrauchsmaterial wie Kehrlichtsäcke (-0,7%). Teurer wurden Vorhänge (+2,9%). Die Jahreststeuerung im Bereich *Hausrat und laufende Haushaltsführung* lag bei minus 0,3 Prozent (Vorjahr: +0,7%).

### Gesundheitspflege

Das Preisniveau der Hauptgruppe *Gesundheitspflege* stieg gegenüber der Vorerhebung um 0,6 Prozent. Mehr bezahlen musste man vor allem für Andere Gesundheitsleistungen wie Spitex (+3,7%). Teurer waren auch Spitalleistungen (+0,7%), Medikamente (+0,3%) und Zahnarztleistungen (+0,2%). Im Vergleich zum Vorjahr stieg das Preisniveau im Bereich *Gesundheitspflege* um 0,7 Prozent (Vorjahr: +0,4%).

### Verkehr

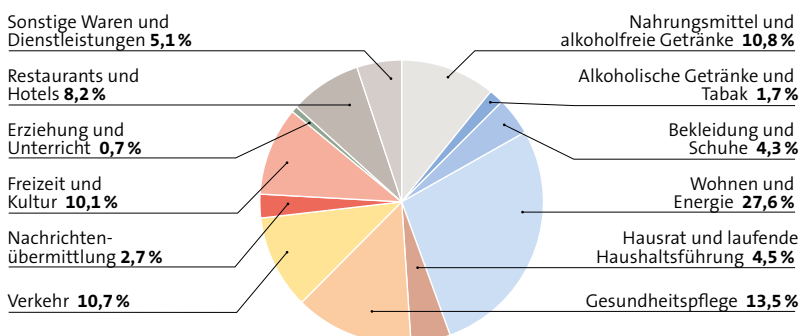
Der Index des Bereichs *Verkehr* stieg gegenüber dem Vormonat um 0,4 Prozent. Vor allem die um 2,2 Prozent höheren Benzin- (+2,2%) und Dieselpreise (+2,0%) fielen ins Gewicht (Stichtage 1. und 15. April). Teurer wurden auch der Kauf von Autos (+0,2%) sowie Service- und Reparaturarbeiten (+0,7%).

➔ Fortsetzung Seite 16

### Warenkorb des Zürcher Städteindex der Konsumentenpreise

► Gewichtungen der 12 Hauptgruppen, 2010

G\_2



## Zürcher Städteindex der Konsumentenpreise

► Indizes, Veränderungsdaten und Beiträge zur Veränderung, April 2010

T\_1



Weitere statistische Kennzahlen des Zürcher Städteindex der Konsumentenpreise (Jahresmittel, kumulierte Indizes und gleitende 12-Monatsmittel) sind in der Tabelle T\_1a der zur Publikation gehörenden und im Internet verfügbaren Tabellensammlung zu finden.

Indexposition	Gewicht (%)	Index (Punkte)	Veränderung (%)			Beitrag zur Veränderung des Totalindex gegenüber Vormonat
			Monats- teuerung	Jahres- teuerung	seit Jahres- anfang	
Basis Dezember 2005 = 100						
	2010	April 2010	März 10– April 10	April 09– April 10	Dez. 09– April 10	März 10– April 10
<b>Total</b>	<b>100,000</b>	<b>104,4</b>	<b>0,9</b>	<b>1,3</b>	<b>1,0</b>	<b>0,863</b>
<b>Hauptgruppen</b>						
Nahrungsmittel und alkoholfreie Getränke	10,785	104,7	0,1	-0,5	1,5	0,006
Alkoholische Getränke und Tabak	1,721	109,2	3,2	2,4	1,0	0,054
Bekleidung und Schuhe	4,343	110,5	17,6	1,3	3,6	0,674
Wohnen und Energie	27,606	108,2	0,2	3,0	1,7	0,062
Wohnen	23,770	108,5	0,0	1,2	0,2	-0,007
Energie	3,836	108,3	1,6	14,2	11,3	0,069
Hausrat und laufende Haushaltsführung	4,521	102,2	-0,2	-0,3	-0,7	-0,007
Gesundheitspflege	13,515	100,9	0,6	0,7	0,5	0,079
Verkehr	10,736	105,9	0,4	4,1	1,9	0,045
Nachrichtenübermittlung	2,716	87,0	0,1	-1,0	-1,7	0,003
Freizeit und Kultur	10,097	97,1	-0,7	-2,2	-1,8	-0,067
Erziehung und Unterricht	0,653	104,8	//	1,1	0,0	//
Restaurants und Hotels	8,214	108,2	0,2	1,5	1,4	0,015
Sonstige Waren und Dienstleistungen	5,093	103,5	0,0	1,6	1,3	0,000
<b>Art der Güter</b>						
Waren	40,754	102,5	2,0	2,1	2,0	0,830
nichtdauerhafte Waren	24,374	104,0	0,7	4,1	3,1	0,170
halbdauerhafte Waren	7,552	105,6	9,6	0,4	1,4	0,668
dauerhafte Waren	8,828	95,3	-0,1	-1,8	-0,6	-0,008
Dienstleistungen	59,246	105,9	0,1	0,8	0,3	0,033
private Dienstleistungen	50,753	106,0	0,0	0,9	0,3	-0,002
öffentliche Dienstleistungen	8,493	104,8	0,4	0,4	0,4	0,035
<b>Herkunft der Güter</b>						
Inland	73,579	105,2	0,2	0,7	0,5	0,141
Ausland	26,421	102,4	2,7	3,0	2,3	0,722
<b>Weitere Sondergliederungen</b>						
Wohnungsmiete	21,349	109,2	//	1,3	0,2	//
Index ohne Wohnungsmiete	78,651	103,2	1,1	1,4	1,2	0,863
Erdölprodukte	3,559	108,1	3,2	26,1	12,7	0,123
Index ohne Erdölprodukte	96,441	104,1	0,8	0,4	0,6	0,740
Gesundheitspflege	13,515	100,9	0,6	0,7	0,5	0,079
Index ohne Gesundheitspflege	86,485	105,1	0,9	1,4	1,1	0,784
Bekleidung und Schuhe	4,343	110,5	17,6	1,3	3,6	0,674
Index ohne Bekleidung und Schuhe	95,657	104,2	0,2	1,3	0,9	0,189
Tabakwaren	0,635	116,4	//	6,1	0,3	//
Index ohne Tabakwaren	99,365	104,4	0,9	1,3	1,0	0,863
Alkoholische Getränke	2,132	106,8	2,8	1,4	1,7	0,058
Index ohne alkoholische Getränke	97,868	104,4	0,8	1,3	1,0	0,805
Saisonprodukte	2,691	111,3	-0,8	1,4	7,7	-0,024
Index ohne Saisonprodukte	97,309	104,2	0,9	1,3	0,8	0,887
Administrierte Preise	19,467	101,7	0,4	0,9	1,3	0,076
Index ohne administrierte Preise	80,533	105,2	1,0	1,4	0,9	0,787
Kerninflation 1 <sup>1</sup>	80,160	103,9	0,9	0,4	0,2	0,695
Kerninflation 2 <sup>2</sup>	63,153	104,6	1,0	0,3	0,1	0,619
Nahrung, Getränke und Tabak ohne Saisonprodukte	11,004	104,2	0,7	-0,4	0,3	0,072
Saisonprodukte	2,691	111,3	-0,8	1,4	7,7	-0,024
Energie und Treibstoffe	6,145	107,6	1,8	15,8	9,3	0,120

1 Kerninflation 1 = Total ohne Nahrung, Getränke, Tabak, Saisonprodukte, Energie und Treibstoffe.

2 Kerninflation 2 = Kerninflation 1 ohne Produkte mit administrierten Preisen.

## Die wichtigsten Beiträge zur Veränderung des Totalindex

► April 2010

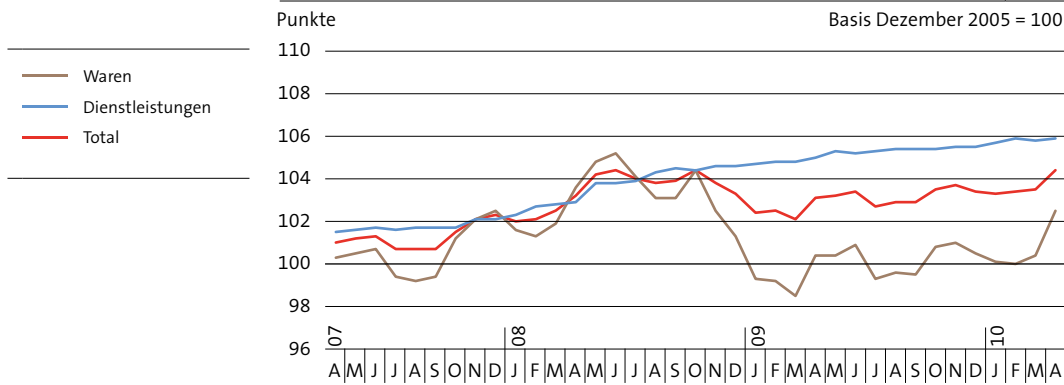
T\_2

Indexposition	Gewicht (%)	Index (Punkte)	Beitrag zur Veränderung des Totalindex		
			Veränderung (%) gegenüber Vormonat	Veränderung (%) gegenüber Vormonat	Veränderung (%) gegenüber Vorjahr
Basis Dezember 2005 = 100 Punkte					
	2010	April 2010	März 10–April 10	März 10–April 10	April 09–April 10
Damenbekleidung	1,768	119,0	0,345	22,7	2,1
Herrenbekleidung	0,926	107,0	0,141	17,2	0,9
Heizöl	1,250	115,7	0,071	4,8	40,3
Damenschuhe	0,443	103,0	0,060	15,8	-3,2
Kinderbekleidung	0,289	101,5	0,054	21,7	1,3
Benzin	1,925	106,2	0,044	2,2	19,2
Rotwein (Detailhandel)	0,562	104,0	0,040	7,6	0,1
Spitalleistungen	5,188	106,4	0,035	0,7	0,7
Anderer Gesundheitsleistungen	0,922	103,7	0,034	3,7	5,5
Herrenschuhe	0,264	103,8	0,028	11,7	0,8
Anderes Bekleidungszubehör	0,149	112,1	0,020	14,9	6,2
Kinderschuhe	0,119	106,9	0,019	17,4	1,9
Wurstwaren	0,535	108,3	0,017	3,1	1,7
Getränke in Gaststätten und Cafés	2,181	108,7	0,013	0,6	2,0
Weisswein (Detailhandel)	0,173	105,0	0,013	7,9	0,3
Mahlzeiten in Restaurants und Cafés	3,110	106,2	0,009	0,3	1,3
Kohl Gemüse (China- und Blumenkohl)	0,054	131,0	0,008	12,8	-1,1
Diesel	0,384	98,4	0,008	2,0	13,7
Service- und Reparaturarbeiten (Auto)	1,136	107,8	0,007	0,7	0,3
Medikamente	2,255	89,1	0,007	0,3	-0,3
Sommer-/Ganzjahressportbekleidung	0,138	105,7	0,007	5,2	0,9
Neue Autos	2,837	103,7	0,007	0,2	0,3
Salat Gemüse (Eisbergsalat)	0,222	113,3	0,006	2,6	11,6
Süssgetränke (Detailhandel)	0,266	101,1	0,006	2,4	-0,3
Postdienste	0,104	104,5	0,005	4,5	3,8
Kartoffelhaltige Produkte (Pommes Chips)	0,118	98,6	0,004	3,6	1,1
Fische, frisch	0,183	106,4	0,004	2,1	-1,8
Rahm	0,111	92,2	0,004	3,3	-3,8
Sommer- und Ganzjahressportartikel, Campingartikel	0,178	97,8	0,003	1,8	-1,4
Geflügel (frisch und tiefgekühlt)	0,355	99,5	0,003	0,9	-0,3
Zahnärztliche Leistungen	1,455	103,7	0,003	0,2	1,0
Konserviertes Gemüse (Dörr- und Tiefkühl Gemüse)	0,131	103,7	0,003	2,1	-0,7
Vorhänge und Zubehör	0,091	106,6	0,003	2,9	0,6
Personalrestaurants, Kantinen	0,683	106,4	0,002	0,4	0,4
Toilettenartikel	1,061	100,2	0,002	0,2	0,2
Kernobst (Äpfel)	0,152	107,4	0,002	1,3	-6,6
Bier (Detailhandel)	0,129	107,4	0,002	1,3	2,3
Sonstiges Verbrauchsmaterial	0,217	99,3	-0,002	-0,7	-0,4
Fahrräder	0,262	101,7	-0,002	-0,6	0,1
Wintersportartikel	0,199	93,8	-0,002	-0,8	-1,7
Kleine elektrische Haushaltsgeräte	0,316	98,5	-0,002	-0,6	-3,1
Feingebäck und Konditoreiwaren	0,297	103,7	-0,002	-0,7	-2,0
Holz (Pellets)	0,126	123,2	-0,002	-1,8	2,5
Suppen, Gewürze, Saucen	0,526	100,8	-0,002	-0,4	0,8
Schokolade	0,354	107,2	-0,003	-0,7	-0,9
Frisch-, Weich- und Schmelzkäse	0,296	96,7	-0,003	-0,9	-2,8
Küchen- und Kochgeräte	0,139	104,2	-0,003	-2,0	-1,4
Speiseeis	0,101	100,5	-0,003	-2,8	-1,3
PC-Hardware	0,451	44,8	-0,003	-0,7	-19,7
Anderer Milcherzeugnisse (Joghurt)	0,348	103,1	-0,004	-1,0	-1,9
Gebühren (Kehricht)	0,372	96,5	-0,005	-1,3	-1,3
Fernseh- und Audio-Videoeräte	0,508	70,7	-0,006	-1,1	-8,8
Occasions-Autos	0,987	99,4	-0,006	-0,6	-3,2
Wasch- und Reinigungsmittel	0,331	97,5	-0,006	-1,9	-3,1
Heimtiere und Heimtierartikel	0,351	101,1	-0,008	-2,3	-1,1
Anderer Früchte (Erdbeere und Kiwi)	0,234	100,5	-0,008	-3,7	-4,4
Luftverkehr	0,653	130,4	-0,011	-1,6	3,7
Hotellerie	0,689	113,8	-0,012	-1,6	0,7
Frucht Gemüse	0,219	148,3	-0,020	-5,9	24,1
Pauschalreisen	2,817	107,0	-0,049	-1,8	-4,4

**Indexverlauf der Waren und Dienstleistungen**

G\_3

► April 2007 – April 2010

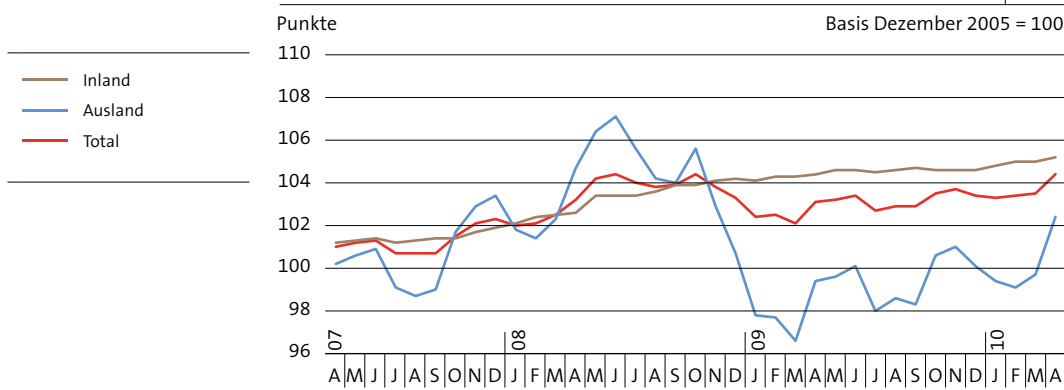


Das Preisniveau der Waren (Gewicht im Index: 40,8%) nahm im April gegenüber dem Vormonat um 2,0 Prozent zu; damit lagen die Waren-Preise um durchschnittlich 2,1 Prozent über jenen vor einem Jahr. Die Preise für Dienstleistungen (Gewicht im Index: 59,2%) stiegen gegenüber dem Vormonat leicht um 0,1 Prozent; innert Jahresfrist betrug das Preisniveau plus 0,8 Prozent.

**Indexverlauf der Inland- und Auslandgüter**

G\_4

► April 2007 – April 2010

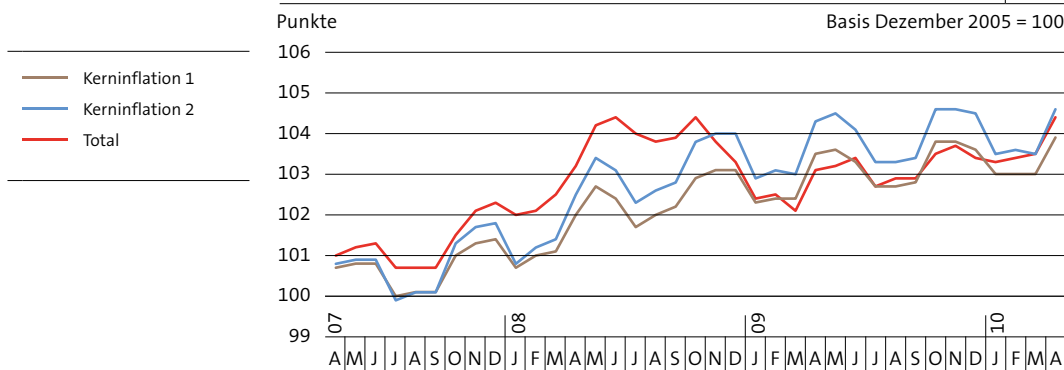


Das Preisniveau der Inlandgüter (Gewicht im Index: 73,6%) ist im April gegenüber dem Vormonat um 0,2 Prozent gestiegen, während sich die Auslandgüter (Gewicht im Index: 26,4%) um 2,7 Prozent verteuerten. Innert Jahresfrist stiegen die Preise für Inlandgüter um durchschnittlich 0,7 Prozent; das Preisniveau der Importgüter nahm im gleichen Zeitraum um 3,0 Prozent zu.

**Indexverlauf der Kerninflation**

G\_5

► April 2007 – April 2010



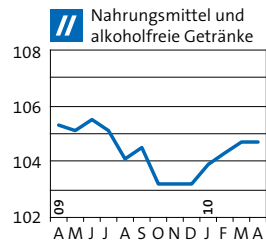
Sowohl die Kerninflation 1, das ist der Totalindex ohne Nahrung, Getränke, Tabak, Saisonprodukte, Energie und Treibstoffe, als auch die Kerninflation 2, bei der zusätzlich noch die Waren und Dienstleistungen mit administrierten Preisen herausgerechnet werden, haben sich im April gegenüber dem Vormonat verteuert (Kerninflation 1 + 0,9%; Kerninflation 2 + 1,0%). Innert Jahresfrist stiegen die Kerninflationen 1 und 2 um 0,4 bzw. 0,3 Prozent, während der Totalindex im gleichen Zeitraum um 1,3 Prozent zunahm.

**Zürcher Städteindex der Konsumentenpreise**

► Die einzelnen Indexpositionen, April 2010



Indexposition	Gewicht (%)	Index (Punkte)			Veränderung (%)				
		2010	April 2009	März 2010	April 2010	Monatsteuerung		Jahresteuering	
						Vorjahr	aktuell	Vorjahr	aktuell
		2010	April 2009	März 2010	April 2010	März 09– April 09	März 10– April 10	April 08– April 09	April 09– April 10
<b>Total</b>	<b>100,000</b>	<b>103,1</b>	<b>103,5</b>	<b>104,4</b>	<b>0,9</b>	<b>0,9</b>	<b>-0,1</b>	<b>1,3</b>	
<b>Nahrungsmittel und alkoholfreie Getränke</b>	<b>10,785</b>	<b>105,3</b>	<b>104,7</b>	<b>104,7</b>	<b>-0,4</b>	<b>0,1</b>	<b>1,3</b>	<b>-0,5</b>	
Nahrungsmittel	9,805	105,7	104,9	104,9	-0,4	0,0	1,4	-0,7	
Brot, Mehl und Nahrungsmittel	1,679	105,4	104,8	104,6	0,0	-0,1	1,5	-0,7	
Reis	0,045	122,4	117,7	116,7	2,7	-0,8	26,2	-4,6	
Mehl	0,060	108,3	108,0	106,0	-3,1	-1,8	-2,4	-2,1	
Brot, Konditorei- und Dauerbackwaren	1,225	104,8	104,5	104,5	-0,4	0,0	0,6	-0,3	
Brot	0,509	104,9	104,2	104,5	-0,7	0,3	1,0	-0,3	
Kleinbrot und -gebäck	0,165	112,1	112,6	112,9	0,4	0,2	2,2	0,7	
Feingebäck und Konditoreiwaren	0,297	105,8	104,4	103,7	-0,7	-0,7	1,5	-2,0	
Dauerbackwaren	0,254	98,9	99,6	99,8	-0,1	0,2	-2,5	0,9	
Teigwaren	0,168	110,2	109,2	108,6	3,5	-0,5	6,4	-1,4	
Andere Getreideprodukte	0,181	100,4	99,1	99,1	0,1	0,0	-0,5	-1,3	
Fleisch, Fleischwaren	2,408	106,2	103,4	104,1	-0,4	0,7	2,6	-2,0	
Fleisch, frisch oder tiefgekühlt	1,414	107,4	105,0	105,0	-0,5	0,0	0,6	-2,2	
Rindfleisch	0,355	107,7	106,5	106,4	-1,4	-0,1	0,2	-1,2	
Kalbfleisch	0,116	108,3	106,6	105,4	-2,7	-1,1	2,2	-2,7	
Schweinefleisch	0,309	109,8	104,1	104,4	0,8	0,3	-0,2	-4,9	
Schafffleisch	0,070	110,0	114,1	112,1	-1,3	-1,7	2,6	1,9	
Geflügel	0,355	99,8	98,6	99,5	0,3	0,9	-1,8	-0,3	
Anderes Fleisch	0,209	111,3	106,6	106,0	0,0	-0,6	4,1	-4,8	
Fleisch- und Wurstwaren	0,994	104,8	101,4	103,1	-0,3	1,6	5,6	-1,7	
Wurstwaren	0,535	106,6	105,1	108,3	0,0	3,1	7,4	1,7	
Fleischwaren und zubereitetes Fleisch	0,459	102,7	97,3	97,1	-0,6	-0,2	3,6	-5,5	
Fisch und Fischwaren	0,327	103,5	99,7	100,9	-0,4	1,2	-1,7	-2,5	
Fische, frisch	0,183	108,3	104,3	106,4	-0,1	2,1	-3,3	-1,8	
Fische, tiefgekühlt	0,071	96,8	99,7	97,6	-2,8	-2,1	0,5	0,9	
Fischkonserven und geräucherter Fisch	0,073	97,5	88,4	90,2	1,2	2,0	0,8	-7,5	
Milch, Käse, Eier	1,723	103,0	101,7	101,5	-0,2	-0,2	0,9	-1,5	
Milch	0,290	104,1	101,8	102,2	0,0	0,4	0,0	-1,8	
Vollmilch	0,154	103,3	100,2	100,5	-0,3	0,4	-1,2	-2,7	
Andere Milch	0,136	105,0	103,7	104,1	0,3	0,5	1,5	-0,8	
Käse	0,824	102,5	101,8	101,2	-0,2	-0,5	0,2	-1,3	
Halbhart- und Hartkäse	0,528	104,7	104,8	104,4	-0,3	-0,3	1,2	-0,3	
Frisch-, Weich- und Schmelzkäse	0,296	99,5	97,6	96,7	0,0	-0,9	-1,4	-2,8	
Andere Milcherzeugnisse	0,348	105,1	104,1	103,1	-0,5	-1,0	2,1	-1,9	
Rahm	0,111	95,8	89,2	92,2	-0,2	3,3	3,1	-3,8	
Eier	0,150	106,3	106,8	107,1	0,3	0,3	2,8	0,8	
Speisefette und Öle	0,276	108,0	106,5	105,9	0,1	-0,5	4,0	-1,9	
Butter	0,135	110,2	107,8	107,8	0,2	0,0	6,9	-2,2	
Margarine, Speisefette und -öle	0,141	106,2	105,4	104,4	0,0	-1,0	1,6	-1,7	
Früchte, Gemüse und Kartoffeln	1,928	109,9	111,5	111,2	-1,0	-0,2	0,1	1,2	
Früchte	0,859	107,9	104,8	103,9	0,1	-0,8	2,2	-3,7	
Frische Früchte	0,682	109,4	105,5	104,4	0,0	-1,1	2,5	-4,6	
Zitrusfrüchte	0,113	101,1	105,4	106,4	-0,3	0,9	-11,2	5,2	
Steinobst	0,102	127,0	106,3	106,3	0,0	0,0	11,6	-16,3	
Kernobst	0,152	114,9	106,0	107,4	2,1	1,3	12,6	-6,6	
Bananen	0,081	98,4	102,4	100,2	8,6	-2,1	1,8	1,9	
Andere Früchte	0,234	105,2	104,4	100,5	-3,6	-3,7	-1,7	-4,4	
Konservierte Früchte	0,177	101,7	101,3	101,5	0,5	0,2	0,9	-0,2	
Gemüse und Kartoffeln	1,069	111,7	116,9	117,1	-1,8	0,2	-1,4	4,8	
Frisches Gemüse und Kartoffeln	0,820	114,9	122,6	122,0	-2,3	-0,5	-1,8	6,2	
Fruchtgemüse	0,219	119,5	157,6	148,3	-10,6	-5,9	-5,7	24,1	
Wurzelgemüse	0,135	120,2	105,8	104,8	6,0	-1,0	-0,2	-12,9	
Salatgemüse	0,222	101,6	110,5	113,3	-4,4	2,6	-3,7	11,6	
Kohl- und Blattgemüse	0,054	132,4	116,2	131,0	6,4	12,8	4,2	-1,1	
Zwiebeln	0,054	115,8	107,4	110,3	0,6	2,7	-5,0	-4,8	
Andere Gemüse	0,056	114,3	110,4	113,4	0,8	2,7	0,7	-0,7	
Kartoffeln	0,080	114,6	107,0	105,9	2,0	-1,0	4,3	-7,6	



**Legende**

- Anstieg
- Unverändert
- Rückgang
- Nicht erhoben, unverändert

... gegenüber Vormonat



## Zürcher Städteindex der Konsumentenpreise

► Die einzelnen Indexpositionen, April 2010

T\_3

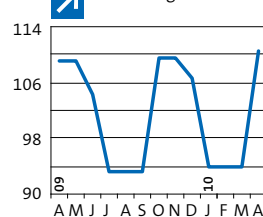


Indexposition	Gewicht (%)	Index (Punkte)				Veränderung (%)			
		2010	April 2009	März 2010	April 2010	Monatsteuerung		Jahresteuering	
					Vorjahr	aktuell	Vorjahr	aktuell	
					März 09– April 09	März 10– April 10	April 08– April 09	April 09– April 10	
Basis Dezember 2005 = 100									
Konserviertes Gemüse	0,131	104,4	101,5	103,7	0,6	2,1	2,7	-0,7	
Kartoffelhaltige Produkte	0,118	97,5	95,2	98,6	0,1	3,6	-3,3	1,1	
Zucker, Konfitüren, Honig, Schokolade, Süßwaren	0,702	104,6	106,0	105,1	0,2	-0,9	3,8	0,4	
Konfitüren und Bienenhonig	0,105	100,7	108,1	107,1	0,0	-0,9	1,3	6,4	
Schokolade	0,354	108,2	108,0	107,2	0,7	-0,7	8,1	-0,9	
Süßwaren	0,107	100,0	101,5	101,5	0,1	0,0	-0,1	1,5	
Speiseeis	0,101	101,9	103,4	100,5	-1,0	-2,8	-1,6	-1,3	
Zucker	0,035	102,2	100,7	100,7	-0,1	0,0	-1,2	-1,5	
Sonstige Nahrungsmittel	0,762	100,5	101,8	101,5	-0,9	-0,3	0,0	1,0	
Suppen, Gewürze, Saucen	0,526	100,0	101,2	100,8	-1,5	-0,4	-0,4	0,8	
Küchenfertige Nahrungsmittel	0,236	101,3	102,8	102,8	0,2	0,0	0,8	1,5	
Alkoholfreie Getränke	0,980	101,7	102,2	102,8	-0,4	0,6	0,3	1,1	
Kaffee, Tee, Kakao und Nährgetränke	0,372	99,4	100,5	100,5	-0,1	0,0	-0,2	1,1	
Kaffee	0,282	98,9	100,6	100,6	-0,4	0,0	-1,1	1,8	
Tee	0,058	102,0	101,1	100,9	1,1	-0,1	2,8	-1,1	
Kakao und Nährgetränke	0,032	98,8	98,8	99,0	-0,1	0,3	0,3	0,2	
Mineralwässer, Süssgetränke und Säfte	0,608	102,9	103,1	104,0	-0,5	0,9	0,6	1,1	
Natürliche Mineralwässer	0,169	100,5	105,2	105,1	-4,2	-0,1	-0,9	4,6	
Süssgetränke	0,266	101,4	98,7	101,1	1,5	2,4	0,5	-0,3	
Frucht- und Gemüsesäfte	0,173	107,7	108,2	107,8	0,1	-0,3	2,2	0,1	
<b>Alkoholische Getränke und Tabak</b>	<b>1,721</b>	<b>106,6</b>	<b>105,8</b>	<b>109,2</b>	<b>0,0</b>	<b>3,2</b>	<b>1,8</b>	<b>2,4</b>	
Alkoholische Getränke	1,086	104,3	99,8	104,9	-0,1	5,1	1,3	0,6	
Spirituosen	0,141	101,9	102,8	102,2	-0,8	-0,6	0,5	0,3	
Brände	0,093	101,2	101,8	101,7	-0,5	-0,1	0,9	0,5	
Likör und Apéro-Getränke	0,048	103,4	104,9	103,2	-1,3	-1,6	-0,2	-0,2	
Wein	0,816	104,6	98,3	105,0	-0,1	6,8	1,3	0,4	
Rotwein	0,562	103,9	96,7	104,0	0,1	7,6	1,2	0,1	
Rotwein, inländisch	0,152	103,0	97,2	104,5	-0,8	7,5	0,0	1,5	
Rotwein, ausländisch	0,410	104,3	96,5	103,8	0,5	7,6	1,7	-0,5	
Weisswein	0,173	104,7	97,3	105,0	-0,2	7,9	1,8	0,3	
Weisswein, inländisch	0,117	105,1	97,8	105,4	0,0	7,8	2,4	0,3	
Weisswein, ausländisch	0,056	104,6	96,9	104,7	-0,6	8,0	0,1	0,1	
Schaumwein	0,081	111,1	112,9	113,0	-1,4	0,1	0,5	1,7	
Bier	0,129	104,9	106,1	107,4	0,6	1,3	2,3	2,3	
Tabakwaren	0,635	109,7	116,4	116,4	0,0	0,0	2,5	6,1	
Zigaretten	0,604	109,9	116,8	116,8	0,0	0,0	2,5	6,3	
Andere Tabakwaren	0,031	107,0	112,3	112,3	0,0	0,0	2,1	5,0	
<b>Bekleidung und Schuhe</b>	<b>4,343</b>	<b>109,1</b>	<b>93,9</b>	<b>110,5</b>	<b>17,8</b>	<b>17,6</b>	<b>2,8</b>	<b>1,3</b>	
Bekleidung	3,496	110,0	94,5	112,0	19,3	18,4	2,7	1,8	
Bekleidungsartikel	3,218	110,5	94,0	112,3	20,3	19,4	2,6	1,6	
Herrenbekleidung	0,926	106,1	91,3	107,0	18,8	17,2	3,1	0,9	
Mäntel, Jacken und Vestons	0,185	106,6	92,6	106,6	18,4	15,1	2,7	0,0	
Anzüge	0,134	109,4	98,4	112,0	20,4	13,8	7,0	2,4	
Hosen	0,214	107,6	90,1	109,7	21,0	21,7	2,2	2,0	
Oberhemden	0,109	111,0	87,0	113,1	21,5	30,0	-2,8	1,9	
Strickwaren	0,186	102,7	87,6	101,6	20,4	15,9	6,0	-1,1	
Unterwäsche	0,098	100,9	95,9	101,5	6,8	5,9	1,1	0,6	
Damenbekleidung	1,768	116,5	97,0	119,0	23,6	22,7	2,9	2,1	
Mäntel	0,052	115,1	93,4	105,1	7,7	12,5	2,9	-8,7	
Kostüme, Hosenanzüge, Kleider	0,085	117,7	93,4	118,0	30,1	26,4	1,8	0,3	
Jupes	0,139	133,5	108,9	140,9	25,1	29,3	3,0	5,5	
Hosen	0,331	120,1	91,4	125,2	35,8	37,0	3,9	4,2	
Jacken	0,339	99,5	84,8	98,7	22,1	16,5	2,9	-0,8	
Blusen und Hemdblusen	0,121	122,6	93,8	122,3	21,8	30,4	0,3	-0,2	
Strickwaren	0,448	124,1	105,5	127,4	22,9	20,8	3,0	2,6	
Unterwäsche	0,253	109,9	102,6	113,6	12,7	10,7	3,0	3,4	
Kinderbekleidung	0,289	100,2	83,4	101,5	16,4	21,7	1,4	1,3	
Mäntel und Jacken	0,025	109,2	90,9	103,5	15,1	13,9	13,6	-5,2	

Alkoholische Getränke und Tabak



Bekleidung und Schuhe



**Zürcher Städteindex der Konsumentenpreise**

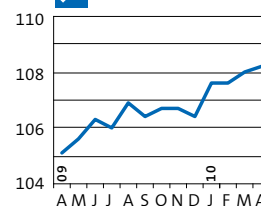
► Die einzelnen Indexexpositionen, April 2010

T\_3

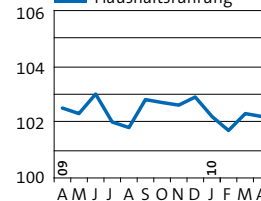


Indexexposition	Gewicht (%)	Index (Punkte)		Veränderung (%)				
				Monatsteuerung		Jahresteuering		
				Vorjahr	aktuell	Vorjahr	aktuell	
Basis Dezember 2005 = 100	2010	April 2009	März 2010	April 2010	März 09 – April 09	März 10 – April 10	April 08 – April 09	April 09 – April 10
Hosen und Jupe	0,062	105,9	76,5	104,0	34,7	35,9	0,4	-1,8
Strickwaren	0,066	92,4	75,2	93,4	17,9	24,3	-0,2	1,1
Babybekleidung	0,088	100,2	88,8	105,6	10,3	19,0	1,0	5,5
Strumpfwaren und Unterwäsche	0,048	98,6	89,9	100,7	6,7	12,0	-1,4	2,1
Sportbekleidung	0,235	99,9	98,6	101,7	4,6	3,1	0,2	1,8
Wintersportbekleidung	0,097	92,6	96,0	95,9	0,0	0,0	0,3	3,6
Sommer-/Ganzjahressportbekleidung	0,138	104,7	100,5	105,7	7,5	5,2	0,2	0,9
Bekleidungszubehör und -stoffe	0,196	104,8	99,6	110,7	14,3	11,2	5,3	5,6
Kleiderstoffe	0,021	103,3	110,5	110,7	0,3	0,2	0,9	7,2
Mercurie und Strickwolle	0,026	104,2	104,3	105,5	0,0	1,2	2,1	1,2
Anderes Bekleidungszubehör	0,149	105,5	97,5	112,1	20,9	14,9	6,9	6,2
Reinigung und Reparatur von Bekleidung	0,082	102,8	103,5	104,0	0,1	0,5	1,1	1,1
Kleideränderungen	0,018	104,8	105,8	105,9	0,4	0,2	0,9	1,1
Textilreinigung	0,064	102,2	102,6	103,3	-0,1	0,6	1,2	1,0
Schuhe einschliesslich Reparatur	0,847	105,3	91,1	104,1	11,6	14,3	3,3	-1,1
Schuhe	0,826	105,0	90,5	103,8	11,8	14,7	3,3	-1,2
Damenschuhe	0,443	106,4	88,9	103,0	12,5	15,8	4,0	-3,2
Herrenschuhe	0,264	103,0	92,9	103,8	11,5	11,7	1,4	0,8
Kinderschuhe	0,119	104,9	91,1	106,9	9,9	17,4	4,4	1,9
Reparatur von Schuhen	0,021	113,6	115,4	117,1	0,2	1,4	0,6	3,1
<b>Wohnen und Energie</b>	<b>27,606</b>	<b>105,1</b>	<b>108,0</b>	<b>108,2</b>	<b>0,2</b>	<b>0,2</b>	<b>-0,2</b>	<b>3,0</b>
Miete	22,176	107,6	108,9	108,9	0,0	0,0	3,9	1,2
Wohnungsmiete	21,349	107,8	109,2	109,2	0,0	0,0	4,0	1,3
Garagen- und Parkplatzmiete	0,827	101,5	101,6	101,6	0,0	0,0	0,5	0,1
Laufender Unterhalt der Wohnung	1,222	104,0	104,8	104,6	0,0	-0,2	1,0	0,6
Material für Instandhaltung und Reparatur der Wohnung	0,084	99,5	99,8	97,1	-0,4	-2,7	-2,4	-2,4
Dienstleistungen für Instandhaltung und Reparatur der Wohnung	1,138	105,1	106,1	106,1	0,0	0,0	1,7	0,9
Gebühren	0,372	97,8	97,8	96,5	-0,2	-1,3	-0,2	-1,3
Energie	3,836	94,8	106,5	108,3	1,3	1,6	-17,7	14,2
Gas <sup>1</sup>	0,493	110,3	112,4	112,4	0,0	0,0	-6,5	1,9
Gas, Verbrauchstyp II	0,096	109,3	108,4	108,4	0,0	0,0	-5,8	-0,8
Gas, Verbrauchstyp III	0,098	110,1	113,0	113,0	0,0	0,0	-6,4	2,6
Gas, Verbrauchstyp IV	0,121	110,4	112,3	112,3	0,0	0,0	-6,6	1,7
Gas, Verbrauchstyp V	0,178	110,7	114,3	114,3	0,0	0,0	-6,9	3,2
Elektrizität <sup>1</sup>	1,883	96,9	98,1	98,1	0,0	0,0	0,0	1,3
Elektrizität, Verbrauchstyp I	0,324	105,7	103,9	103,9	0,0	0,0	0,0	-1,7
Elektrizität, Verbrauchstyp II	0,366	102,9	102,1	102,1	0,0	0,0	0,0	-0,8
Elektrizität, Verbrauchstyp III	0,178	99,3	100,4	100,4	0,0	0,0	0,0	1,1
Elektrizität, Verbrauchstyp IV	0,225	99,4	99,9	99,9	0,0	0,0	0,0	0,5
Elektrizität, Verbrauchstyp V	0,324	97,4	99,5	99,5	0,0	0,0	0,0	2,1
Elektrizität, Verbrauchstyp VI	0,231	84,6	88,6	88,6	0,0	0,0	0,0	4,7
Elektrizität, Verbrauchstyp VII	0,235	95,9	100,5	100,5	0,0	0,0	0,0	4,9
Heizöl	1,250	82,4	110,4	115,7	3,5	4,8	-39,6	40,3
Fernwärme	0,084	118,0	104,6	104,6	0,0	0,0	13,6	-11,4
Holz	0,126	120,2	125,5	123,2	-1,5	-1,8	7,2	2,5
<b>Hausrat und laufende Haushaltsführung</b>	<b>4,521</b>	<b>102,5</b>	<b>102,3</b>	<b>102,2</b>	<b>0,2</b>	<b>-0,2</b>	<b>0,7</b>	<b>-0,3</b>
Einrichtungsgegenstände und Bodenbeläge	1,819	103,5	104,0	103,9	0,0	0,0	-0,1	0,4
Möbel und Einrichtungszubehör	1,739	103,5	103,8	103,8	0,0	0,0	0,0	0,3
Wohnen	0,711	101,9	100,1	100,1	0,0	0,0	-0,2	-1,8
Schlafen	0,473	108,2	109,9	109,9	0,0	0,0	-0,1	1,5
Küche und Garten	0,253	104,4	103,9	103,9	0,0	0,0	2,4	-0,5
Einrichtungszubehör	0,302	99,0	102,8	102,8	0,0	0,0	-1,8	3,8
Bodenbeläge und Teppiche	0,080	100,3	104,0	103,3	0,1	-0,7	-2,0	3,0
Heimtextilien, Haushaltswäsche und Zubehör	0,313	101,2	101,3	102,0	0,4	0,6	0,8	0,8
Bettzeug und Haushaltswäsche	0,222	99,6	100,9	100,6	0,5	-0,3	0,2	1,0
Vorhänge und Zubehör	0,091	106,0	103,6	106,6	0,0	2,9	2,3	0,6

Wohnen und Energie



Hausrat und laufende Haushaltsführung



## Zürcher Städteindex der Konsumentenpreise

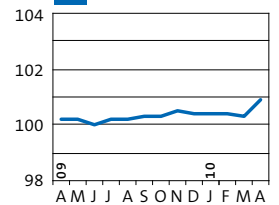
► Die einzelnen Indexpositionen, April 2010

T 3

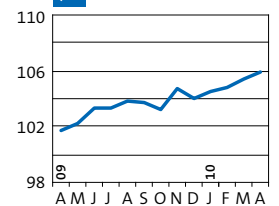


Indexposition	Gewicht (%)	Index (Punkte)			Veränderung (%)				
		2010	April 2009	März 2010	April 2010	Monatsteuerung		Jahresteuering	
						Vorjahr	aktuell	Vorjahr	aktuell
Basis Dezember 2005 = 100					März 09– April 09	März 10– April 10	April 08– April 09	April 09– April 10	
Haushaltsgeräte	0,669	103,5	101,9	101,7	0,7	-0,1	2,0	-1,7	
Grosse elektrische und nichtelektrische Haushaltsgeräte	0,353	105,0	104,3	104,6	0,0	0,3	1,3	-0,4	
Kleine elektrische Haushaltsgeräte	0,316	101,6	99,1	98,5	1,5	-0,6	2,9	-3,1	
Glaswaren, Geschirr und andere Gebrauchsgüter für die Haushaltsführung	0,330	102,7	102,6	102,6	0,6	0,1	0,4	0,0	
Küchen- und Kochgeräte	0,139	105,7	106,3	104,2	1,8	-2,0	1,8	-1,4	
Geschirr und Besteck	0,108	101,6	103,4	104,1	-0,4	0,7	-0,3	2,4	
Andere Gebrauchsgüter für die Haushaltsführung	0,083	100,7	97,0	99,7	0,1	2,8	-0,6	-1,0	
Werkzeuge, Kleinmaterial und anderes Zubehör für Haus und Garten	0,537	104,0	103,2	103,2	0,0	0,0	1,0	-0,7	
Motorenbetriebene Do-it-yourself- und Gartenwerkzeuge	0,092	101,3	98,7	100,2	0,3	1,6	1,2	-1,1	
Handwerkzeuge, Kleinmaterial und Zubehör für Haus und Garten	0,445	104,5	104,1	103,8	-0,1	-0,3	0,9	-0,6	
Handwerkzeuge Do-it-yourself und Garten	0,075	107,0	106,3	106,4	0,1	0,1	4,1	-0,5	
Kleinmaterial und Zubehör für Haus und Garten	0,370	103,8	103,5	103,1	-0,1	-0,4	0,1	-0,6	
Waren und Dienstleistungen für die laufende Haushaltsführung	0,853	100,3	100,1	99,1	0,2	-0,9	1,2	-1,2	
Waren für die laufende Haushaltsführung	0,567	100,3	99,7	98,3	0,4	-1,4	2,1	-2,0	
Wasch- und Reinigungsmittel	0,331	100,6	99,4	97,5	1,5	-1,9	2,9	-3,1	
Putzmaterial	0,019	101,4	102,5	101,7	-1,1	-0,8	-0,1	0,3	
Sonstiges Verbrauchsmaterial	0,217	99,7	100,0	99,3	-1,1	-0,7	1,1	-0,4	
Dienstleistungen für Wohnungsreinigung	0,286	100,5	100,8	100,8	0,0	0,0	0,1	0,2	
<b>Gesundheitspflege</b>	<b>13,515</b>	<b>100,2</b>	<b>100,3</b>	<b>100,9</b>	<b>0,7</b>	<b>0,6</b>	<b>0,4</b>	<b>0,7</b>	
Medizinische Erzeugnisse	2,728	91,5	91,0	91,2	0,2	0,3	-2,8	-0,3	
Medikamente	2,255	89,4	88,8	89,1	0,2	0,3	-3,4	-0,3	
Sanitätsmaterial	0,045	102,4	101,8	101,9	0,1	0,1	0,5	-0,5	
Medizinische Apparate und Geräte	0,428	100,2	100,2	100,2	0,2	0,0	-0,7	0,0	
Ambulante Dienstleistungen	5,599	99,8	100,3	100,9	0,2	0,7	0,3	1,2	
Ärztliche Leistungen	3,222	98,9	98,9	98,9	0,0	0,0	0,0	0,0	
Zahnärztliche Leistungen	1,455	102,7	103,5	103,7	0,7	0,2	1,3	1,0	
Andere Gesundheitsleistungen	0,922	98,3	100,0	103,7	0,0	3,7	0,0	5,5	
Spitalleistungen	5,188	105,7	105,7	106,4	1,4	0,7	2,3	0,7	
<b>Verkehr</b>	<b>10,736</b>	<b>101,7</b>	<b>105,4</b>	<b>105,9</b>	<b>1,0</b>	<b>0,4</b>	<b>-3,6</b>	<b>4,1</b>	
Autos, Motor- und Fahrräder	8,465	100,1	104,5	105,2	1,0	0,7	-5,3	5,0	
Kauf von Autos, Motor- und Fahrrädern	4,330	103,1	102,5	102,5	0,0	0,0	0,6	-0,6	
Neue Autos	2,837	103,4	103,4	103,7	0,2	0,2	1,1	0,3	
Occasions-Autos	0,987	102,7	100,0	99,4	-0,5	-0,6	-1,5	-3,2	
Motorräder	0,244	101,6	101,0	101,1	0,3	0,1	2,3	-0,5	
Fahrräder	0,262	101,6	102,3	101,7	0,6	-0,6	1,6	0,1	
Betrieb und Unterhalt von Personewagen	4,135	97,1	105,7	107,2	1,8	1,4	-10,7	10,3	
Ersatzteile und Zubehör	0,267	104,9	103,8	103,1	0,1	-0,7	0,6	-1,7	
Ersatzteile	0,050	107,8	109,7	109,9	0,5	0,2	1,2	2,0	
Pneus und Zubehör	0,217	102,6	100,9	100,0	0,0	-0,9	0,5	-2,5	
Treibstoffe	2,309	88,6	102,6	104,8	2,9	2,1	-20,2	18,4	
Benzin	1,925	89,1	103,9	106,2	3,4	2,2	-19,6	19,2	
Diesel	0,384	86,5	96,5	98,4	0,3	2,0	-22,9	13,7	
Service- und Reparaturarbeiten	1,136	107,5	107,1	107,8	0,5	0,7	2,3	0,3	
Sonstige Dienstleistungen für Individualverkehr	0,423	100,8	100,8	100,8	0,0	0,0	0,3	0,0	
Transportdienstleistungen	2,271	108,3	109,6	109,1	1,1	-0,5	3,9	0,8	
Öffentliche Transportdienstleistungen auf Schiene und Strasse	1,549	103,9	103,9	103,9	0,0	0,0	0,9	0,0	
Öffentlicher Verkehr: direkter Verkehr	0,989	103,5	103,5	103,5	0,0	0,0	0,0	0,0	
Öffentlicher Verkehr: Verkehrsverbunde	0,560	104,9	104,9	104,9	0,0	0,0	2,4	0,0	
Luftverkehr	0,653	125,7	132,4	130,4	3,0	-1,6	10,4	3,7	
Taxi	0,069	107,1	107,1	107,1	0,0	0,0	7,1	0,0	

Gesundheitspflege



Verkehr



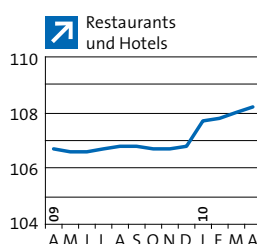
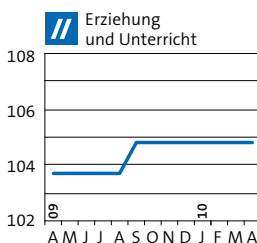
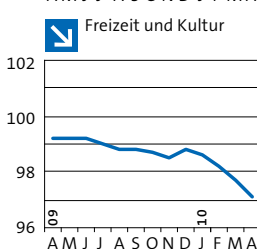
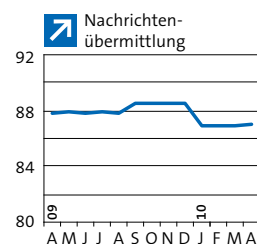
**Zürcher Städteindex der Konsumentenpreise**

► Die einzelnen Indexexpositionen, April 2010

T\_3



Indexexposition	Gewicht (%)		Index (Punkte)		Veränderung (%)			
	2010	April 2009	März 2010	April 2010	Monatsteuerung		Jahresteuering	
					Vorjahr	aktuell	Vorjahr	aktuell
Basis Dezember 2005 = 100								
<b>Nachrichtenübermittlung</b>	<b>2,716</b>	<b>87,8</b>	<b>86,9</b>	<b>87,0</b>	<b>-0,7</b>	<b>0,1</b>	<b>-5,5</b>	<b>-1,0</b>
Postdienste	0,104	100,6	100,0	104,5	0,0	4,5	0,0	3,8
Telekomgeräte	0,096	74,8	72,0	71,3	0,6	-0,9	-10,2	-4,6
Telekommunikation	2,516	87,8	86,9	86,9	-0,8	0,0	-5,6	-1,0
Telefonie Festnetz	0,873	96,5	98,4	98,3	0,0	-0,1	1,1	1,9
Telefonie Mobilnetz	1,151	82,9	79,9	79,9	-1,6	0,0	-9,4	-3,6
Internet	0,492	84,7	84,7	84,7	0,0	0,0	-8,2	0,0
<b>Freizeit und Kultur</b>	<b>10,097</b>	<b>99,2</b>	<b>97,7</b>	<b>97,1</b>	<b>-0,1</b>	<b>-0,7</b>	<b>-0,6</b>	<b>-2,2</b>
Geräte für Radio, TV, Fotografie und Datenverarbeitung	1,381	70,1	63,1	62,7	-1,4	-0,7	-12,7	-10,6
Fernseh- und Audio-Videogeräte	0,508	77,5	71,5	70,7	-1,6	-1,1	-13,1	-8,8
Fernsehgeräte	0,321	70,9	64,0	62,9	-1,6	-1,8	-18,6	-11,3
Audio-Video-Geräte	0,187	84,8	81,3	81,3	-1,5	0,0	-6,7	-4,1
Foto-, Kino- und optische Geräte	0,126	68,6	63,8	64,2	-0,6	0,6	-15,1	-6,5
Personalcomputer und Zubehör	0,479	58,1	47,8	47,4	-2,0	-0,8	-16,5	-18,4
PC-Hardware	0,451	55,7	45,1	44,8	-2,3	-0,7	-17,7	-19,7
Software für Computer	0,028	94,7	90,7	89,5	1,2	-1,3	-1,8	-5,5
Aufzeichnungsmedien	0,230	86,5	86,4	86,0	-0,5	-0,4	-3,8	-0,6
Reparatur und Installationen	0,038	105,6	105,6	105,6	0,0	0,0	1,9	0,0
Musikinstrumente	0,074	107,6	108,7	108,7	0,0	0,0	4,5	1,0
Sonstige Artikel für Freizeit, Garten und Heimtiere	1,853	102,3	102,7	102,2	0,1	-0,5	0,8	0,0
Spiel- und Hobbywaren	0,412	104,2	104,0	103,6	0,1	-0,4	2,4	-0,6
Sportgeräte und Ausrüstungen für Camping und Erholung im Freien	0,377	97,6	95,3	95,7	0,5	0,4	-0,7	-1,9
Wintersportartikel	0,199	95,5	94,6	93,8	0,0	-0,8	-0,7	-1,7
Sommer- und Ganzjahressportartikel, Campingartikel	0,178	99,2	96,1	97,8	1,0	1,8	-0,7	-1,4
Pflanzen	0,500	101,7	103,2	103,2	0,4	-0,1	-0,9	1,5
Heimtiere und Heimtierartikel	0,351	102,2	103,4	101,1	-1,0	-2,3	2,3	-1,1
Tierarzt-Dienstleistungen für Heimtiere	0,213	108,7	111,7	111,7	0,0	0,0	1,9	2,8
Freizeit- und Kulturdienstleistungen	2,792	103,2	104,3	104,3	0,0	0,0	1,1	1,1
Sport- und Freizeitaktivitäten	0,759	100,8	102,1	102,1	0,0	0,0	0,2	1,2
Sportveranstaltungen	0,051	96,4	95,9	95,9	0,0	0,0	-7,6	-0,6
Sport- und Freizeitaktivitäten	0,488	100,3	101,4	101,4	0,0	0,0	0,2	1,1
Bergbahnen und Skilifte	0,220	104,4	106,4	106,4	0,0	0,0	3,4	2,0
Kultur- und andere Dienstleistungen	2,033	104,2	105,3	105,3	0,0	0,0	1,3	1,1
Kino	0,112	105,4	105,4	105,4	0,0	0,0	-0,1	0,0
Theater und Konzerte	0,341	106,7	107,7	107,7	0,0	0,0	2,1	1,0
Radio- und Fernsehkonzessionen	0,857	102,5	102,5	102,5	0,0	0,0	0,0	0,0
Fotolabor	0,109	100,4	100,6	100,6	0,0	0,0	-1,5	0,3
Freizeitskurse	0,614	105,7	108,8	108,8	0,0	0,0	3,8	3,0
Zeitungen, Bücher und Schreibwaren	1,180	104,3	106,3	106,3	0,1	0,0	2,2	2,0
Bücher und Broschüren	0,320	96,0	96,3	96,3	0,0	0,0	0,0	0,3
Zeitungen und Zeitschriften	0,598	109,7	113,3	113,3	0,0	0,0	3,1	3,2
Einzelnummern	0,129	109,4	113,8	113,8	0,0	0,0	2,9	4,1
Abonnemente	0,469	109,9	113,2	113,2	0,0	0,0	3,1	3,0
Sonstige Druckprodukte	0,098	96,7	96,7	96,2	-0,1	-0,5	2,8	-0,5
Schreib- und Zeichenmaterial	0,164	107,3	108,9	108,9	0,6	0,0	3,5	1,5
Pauschalreisen	2,817	111,9	108,9	107,0	0,4	-1,8	1,4	-4,4
<b>Erziehung und Unterricht</b>	<b>0,653</b>	<b>103,7</b>	<b>104,8</b>	<b>104,8</b>	<b>0,0</b>	<b>0,0</b>	<b>1,9</b>	<b>1,1</b>
Grundlegende Schul- und Berufsbildung	0,254	101,8	104,6	104,6	0,0	0,0	1,5	2,7
Höhere Berufsbildung und Hochschulen	0,292	101,3	101,3	101,3	0,0	0,0	1,8	0,0
Weiterbildungskurse	0,107	108,1	109,4	109,4	0,0	0,0	2,3	1,2
<b>Restaurants und Hotels</b>	<b>8,214</b>	<b>106,7</b>	<b>108,0</b>	<b>108,2</b>	<b>0,0</b>	<b>0,2</b>	<b>1,5</b>	<b>1,5</b>
Gaststätten	7,257	106,0	107,3	107,7	0,3	0,3	1,5	1,6
Restaurants und Cafés	5,291	105,6	106,8	107,3	0,1	0,4	1,1	1,6
Mahlzeiten in Restaurants und Cafés	3,110	104,9	105,9	106,2	-0,1	0,3	1,1	1,3
Getränke in Gaststätten und Cafés	2,181	106,6	108,1	108,7	0,3	0,6	1,1	2,0
Alkoholische Getränke	1,046	106,2	108,1	108,5	0,0	0,4	1,2	2,2



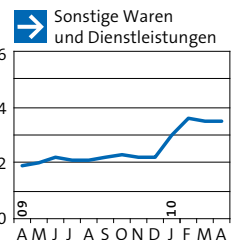
## Zürcher Städteindex der Konsumentenpreise

► Die einzelnen Indexpositionen, April 2010

T\_3



Indexposition	Gewicht (%)	Index (Punkte)		Veränderung (%)				
		Basis Dezember 2005 = 100		Monatsteuerung		Jahresteuering		
		2010	April 2009	März 2010	April 2010	Vorjahr	aktuell	Vorjahr
Wein	0,630	105,2	107,1	107,5	0,0	0,4	1,1	2,2
Bier	0,313	108,5	110,9	111,7	0,0	0,7	1,6	2,9
Spirituosen und andere alkoholische Getränke	0,103	102,8	103,8	103,8	0,0	0,0	0,0	1,0
Alkoholfreie Getränke	1,135	107,0	108,1	108,9	0,5	0,8	1,0	1,8
Kaffee und Tee	0,589	106,5	108,1	108,8	0,0	0,7	0,1	2,2
Mineralwasser und Süssgetränke	0,500	107,7	107,9	108,8	1,2	0,8	1,9	1,0
Andere alkoholfreie Getränke	0,046	107,3	109,8	111,5	0,0	1,5	2,2	3,9
Mahlzeiten zum Mitnehmen	1,283	109,1	111,7	111,7	0,0	0,0	2,4	2,4
Personalrestaurants, Kantinen	0,683	106,0	106,0	106,4	2,7	0,4	3,5	0,4
Mahlzeiten in Personalrestaurants	0,532	105,2	105,2	105,8	2,8	0,6	2,9	0,6
Getränke in Personalrestaurants	0,151	108,6	108,6	108,2	2,6	-0,4	5,6	-0,4
Beherbergung	0,957	111,7	113,6	112,5	-1,5	-1,0	0,7	0,7
Hotellerie	0,689	112,9	115,5	113,8	-3,0	-1,6	0,0	0,7
Parahotellerie	0,268	108,9	108,9	109,6	2,7	0,6	2,7	0,6
<b>Sonstige Waren und Dienstleistungen</b>	<b>5,093</b>	<b>101,9</b>	<b>103,5</b>	<b>103,5</b>	<b>0,1</b>	<b>0,0</b>	<b>0,3</b>	<b>1,6</b>
Körperpflege	2,068	102,1	102,3	102,4	0,4	0,1	0,7	0,3
Coiffeurleistungen	0,867	105,1	105,7	105,7	0,0	0,0	1,6	0,6
Waren für die Körperpflege	1,201	100,1	100,0	100,2	0,8	0,1	0,1	0,0
Toilettenartikel	1,061	100,0	100,0	100,2	0,7	0,2	-0,3	0,2
Seifen und Badeszusätze	0,072	98,6	98,2	98,4	-0,4	0,2	-0,7	-0,2
Haarpflegemittel	0,117	99,8	100,4	99,6	0,5	-0,8	0,6	-0,2
Zahnpflegemittel	0,058	97,3	96,2	93,6	-0,9	-2,7	0,9	-3,8
Haut- und Schönheitspflegemittel	0,594	100,5	101,9	101,9	0,5	0,0	-0,8	1,4
Papierwaren für die Körperpflege	0,220	100,6	97,3	99,1	2,1	1,9	0,2	-1,5
Geräte für die Körperpflege	0,140	100,2	99,3	99,1	1,5	-0,2	3,5	-1,1
Persönliche Gebrauchsgegenstände	0,685	104,4	106,5	106,3	-0,3	-0,2	0,0	1,9
Uhren	0,448	104,2	106,8	106,8	0,0	0,0	-0,9	2,5
Sonstige persönliche Gebrauchsgegenstände	0,237	104,4	105,7	105,1	-0,8	-0,6	1,7	0,7
Soziale Einrichtungen	0,415	107,4	111,3	111,3	0,0	0,0	0,9	3,6
Versicherungen	1,447	98,9	101,4	101,4	0,0	0,0	-0,3	2,5
Hausratversicherung (inkl. Privathaftpflicht)	0,290	99,0	98,2	98,2	0,0	0,0	0,1	-0,8
Private Krankenversicherung	0,597	106,4	113,7	113,7	0,0	0,0	1,3	6,9
Motorfahrzeugversicherung	0,560	89,2	88,8	88,8	0,0	0,0	-2,4	-0,4
Finanzielle Dienstleistungen	0,274	108,2	110,7	110,7	0,0	0,0	-0,1	2,3
Sonstige Dienstleistungen	0,204	102,1	102,6	102,6	0,0	0,0	0,3	0,5



1 Verbrauchstypen siehe Glossar.

## Zürcher Städteindex der Konsumentenpreise

► Totalindex, Monatswerte verschiedener Basisjahre



T\_4

	Index (Punkte)					
	Nov. 2009	Dez. 2009	Jan. 2010	Febr. 2010	März 2010	April 2010
<b>Indexbasis: 100 Punkte im ...</b>						
Dezember 2005	103,7	103,4	103,3	103,4	103,5	104,4
Mai 2000	108,7	108,5	108,4	108,4	108,6	109,5
Mai 1993	114,1	113,8	113,7	113,8	114,0	114,9
Dezember 1982	158,9	158,5	158,4	158,5	158,7	160,1
September 1977	201,4	200,9	200,8	200,9	201,2	202,9
September 1966	340,3	339,5	339,3	339,5	340,0	342,9
August 1939	753,5	751,7	751,2	751,6	752,7	759,2
<b>Veränderung (%) gegenüber ...</b>						
Vormonat	0,1	-0,2	-0,1	0,0	0,1	0,9
Vorjahresmonat	-0,1	0,1	0,9	0,9	1,4	1,3

Der Zürcher Städteindex der Konsumentenpreise wird von Zeit zu Zeit revidiert und dabei jeweils auf eine neue Indexbasis (= 100 Punkte) gestellt. Letztmals war dies im Dezember 2005 der Fall. Die Indexreihen früherer Basisjahre werden weitergeführt, indem sie mit der neuen Indexreihe verkettet werden. Dadurch ändern sich die alten Indexreihen im gleichen Verhältnis wie sich die neue Indexreihe ändert.

## 3

## DURCHSCHNITTSPREISE AUSGEWÄHLTER ARTIKEL

Die Durchschnittspreise werden aus den Preisen berechnet, die die Konsumentinnen und Konsumenten für die Artikel im Geschäft bar bezahlen. Die Preise in den Rubriken Mahlzeiten in Personalrestaurants, Tabak und Zeitungen werden vierteljährlich, jene in den übrigen Rubriken monatlich erhoben. Erfasst werden die Preise in der Regel einmal in der ersten Woche oder zweiten Woche eines Erhebungsmonats. Lediglich Heizöl und Treibstoffe, deren Preise oft stark schwanken, werden zweimal monatlich erhoben –

einmal am Monatsanfang und einmal in der Monatsmitte. Rabatte und Aktionen, von denen alle Konsumentinnen und Konsumenten profitieren können, werden bei der Berechnung der Durchschnittspreise berücksichtigt.

Die Preise in den Rubriken Mahlzeiten und Getränke in Restaurants und Cafés, Zeitungen, Heizöl und Treibstoffe sind regionale Durchschnittspreise; die übrigen Preise sind gesamtschweizerische Durchschnittspreise.

## Durchschnittspreise ausgewählter Artikel

► April 2010

T\_5



Artikel	Menge	Durchschnittspreis (Franken)			
		April 2009	Febr. 2010	März 2010	April 2010
<b>Fleisch</b>					
Entrecôte (Rind)	1 kg	61.77	64.36	62.07	61.65
Rindsbraten	1 kg	34.18	34.97	34.59	35.14
Rindsvoressen	1 kg	25.69	25.11	25.18	25.28
Gehacktes Rindfleisch	1 kg	19.46	19.72	18.88	18.74
Kalbsplätzli	1 kg	72.48	74.45	74.21	72.68
Kalbsbraten	1 kg	40.38	39.76	42.45	45.49
Kalbsvoressen	1 kg	35.82	36.30	34.98	34.01
Geschnetzeltes Kalbfleisch	1 kg	49.53	50.24	48.83	49.86
Schweinsplätzli	1 kg	30.31	28.57	29.19	29.97
Schweinsfilet	1 kg	51.66	50.74	51.50	52.15
Schweinskoteletts	1 kg	20.24	18.38	18.68	19.19
Schweinsbraten	1 kg	25.29	25.01	25.17	29.06
Schweinsvoressen	1 kg	18.66	18.15	17.81	17.67
<b>Wurst- und Fleischwaren</b>					
Cervelat	1 Stück	1.38	1.18	1.17	1.08
Kalbsbratwurst	1 Stück	1.85	1.71	1.77	2.22
Wienerli	1 Paar	1.73	1.73	1.61	1.35
<b>Milchprodukte</b>					
Vollmilch, pasteurisiert, verpackt	1 l	1.72	1.66	1.64	1.63
Vollmilch, uperisiert, verpackt	1 l	1.41	1.36	1.39	1.43
Drinkmilch, pasteurisiert, verpackt	1 l	1.64	1.68	1.65	1.62
Drinkmilch, uperisiert, verpackt	1 l	1.54	1.44	1.44	1.45
Vorzugsbutter	100 g	1.82	1.73	1.79	1.90
Kochbutter («Die Butter»)	250 g	3.16	3.09	3.00	3.05
Emmentaler	100 g	2.14	2.16	1.92	1.91
Greyerzer	100 g	2.08	2.13	2.01	2.12
Tilsiter	100 g	1.92	1.87	1.75	1.66
Vollrahm, verpackt	2,5 dl	2.40	2.32	2.21	1.97
Kaffeerahm, verpackt	2,5 dl	1.54	1.46	1.46	1.34
Joghurt, nature	180 g	0.75	0.74	0.73	0.70
Joghurt, aromatisiert oder mit Früchten	180 g	0.77	0.75	0.75	0.74
<b>Eier</b>					
Inländische Eier	1 Stück	0.74	0.74	0.74	0.75
Ausländische Eier	1 Stück	0.38	0.37	0.40	0.41
<b>Kartoffeln</b>					
Kartoffeln	1 kg	2.67	2.57	2.59	2.62
<b>Schokolade und Zucker</b>					
Schokolade in Tafelform	100 g	1.62	1.61	1.67	1.74
Kristallzucker	1 kg	1.65	1.56	1.49	1.34
<b>Getränke</b>					
Natürliches Mineralwasser	1,5 l	1.03	1.12	1.13	0.98
Lagerbier, inländisch	5,0 dl	1.43	1.42	1.42	1.42
Lagerbier, inländisch	3,3 dl	1.13	1.15	1.13	1.13

**Durchschnittspreise ausgewählter Artikel**

► April 2010

T\_5

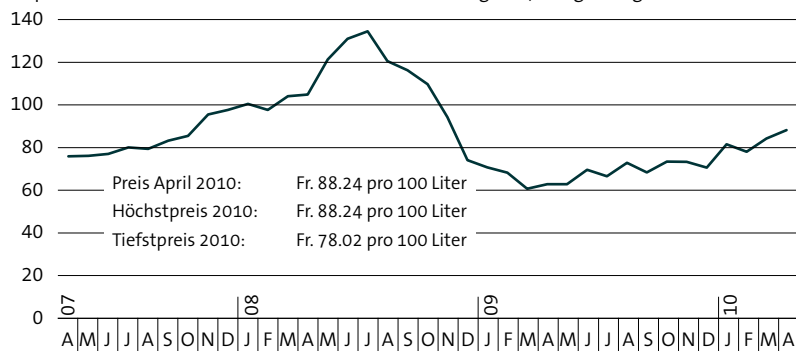


Artikel	Menge	Durchschnittspreis (Franken)			
		April 2009	Febr. 2010	März 2010	April 2010
<b>Mahlzeiten und Getränke in Restaurants und Cafés</b>					
Tagesteller	1 Menu	22.34	22.66	22.74	22.88
Lagerbier (Glas)	3 dl	3.75	3.68	3.75	3.81
Spezialbier (Stange)	3 dl	5.14	5.14	5.19	5.23
Kaffee (Espresso)	1 Tasse	3.95	3.95	4.00	4.03
Schwarztee	1 Tasse	4.30	4.33	4.36	4.38
Mineralwasser / Süssgetränke, Flasche	3 dl	3.89	3.89	3.89	3.97
Mineralwasser / Süssgetränke, offen	3 dl	3.48	3.50	3.50	3.50
<b>Mahlzeiten in Personalrestaurants</b>					
Tagesmenu	1 Menu	9.94	9.94	9.94	10.01
<b>Tabak</b>					
Zigaretten	1 Päckchen	6.13	6.49	6.50	6.50
<b>Zeitungen</b>					
Zeitung, Einzelnummer	1 Ausgabe	2.87	2.89	3.00	3.00
<b>Heizöl</b>					
Bezugsmenge					
800–1500 Liter	100 l	75.39	90.70	96.87	101.05
1501–3000 Liter	100 l	67.20	82.30	88.54	92.47
3001–6000 Liter	100 l	62.87	78.02	84.26	88.24
6001–9000 Liter	100 l	61.17	76.68	82.76	86.86
9001–14 000 Liter	100 l	60.24	75.58	81.84	85.98
14 001–20 000 Liter	100 l	59.46	74.81	81.15	85.29
über 20 000 Liter	100 l	58.82	74.22	80.53	84.61
<b>Treibstoffe</b>					
Benzin, bleifrei 95	1 l	1.43	1.61	1.67	1.70
Benzin, bleifrei 98	1 l	1.48	1.67	1.72	1.75
Diesel	1 l	1.53	1.65	1.70	1.73

**Entwicklung der Zürcher Heizölpreise**

► Durchschnittspreise in Franken, April 2007–April 2010

G\_6

Fr. pro 100 Liter, inkl. MwSt. und seit 2008 inkl. CO<sub>2</sub>-Abgabe (Bezugsmenge 3001–6000 Liter)

Die Heizölpreise sind im April gegenüber dem Vormonat gestiegen (Stichtage: 1. und 15. April). Der Preis pro 100 Liter für die Bezugsmenge 3001 bis 6000 Liter betrug, inklusive Mehrwertsteuer und CO<sub>2</sub>-Abgabe, 88.24 Franken. Der April-Preis lag damit 4,7 Prozent oder rund vier Franken über dem Preis im März (Fr. 84.26) und 40,4 Prozent oder gut 25 Franken über jenem im April 2009 (Fr. 62.87).

## 4 DIE REGIONALEN KONSUMENTENPREISINDIZES UND DER LANDESINDEX

In der Schweiz werden neben dem gesamtschweizerischen Landesindex der Konsumentenpreise drei regionale Teuerungsindizes berechnet: der Zürcher Städteindex der Konsumentenpreise, der die Preisentwicklung in den Städten des Kantons Zürich misst, sowie der Basler Index und der Genfer Index, die die Preisentwicklungen in den Kantonen Basel-Stadt und Genf wiedergeben.

### Die regionalen Konsumentenpreisindizes und der Landesindex

► Basis Dezember 2005 = 100



T\_6

	Index (Punkte)					Veränderung (%) gegenüber	
	Dez. 2009	Jan. 2010	Febr. 2010	März 2010	April 2010	Vormonat	Vorjahr
<b>Totalindex</b>							
Basler Index	103,6	103,7	103,7	103,8	104,7	0,9	1,4
Genfer Index	103,6	103,4	103,6	103,8	104,6	0,8	1,5
Zürcher Städteindex	103,4	103,3	103,4	103,5	104,4	0,9	1,3
Landesindex	103,6	103,5	103,7	103,8	104,7	0,9	1,4

Die vierteljährlich berechneten Mietpreisindizes messen die Preisentwicklung der Bestandesmieten für 1- bis 6-Zimmer-Wohnungen. Mit einem Gewichtsanteil von rund 20 Prozent sind sie die wichtigsten Teilindizes der Konsumentenpreisindizes. Die nächsten Mietpreisindizes werden am 8. Juni 2010 mit dem Mai-Index veröffentlicht.

### Die regionalen Mietpreisindizes und der Schweizer Mietpreisindex

► Basis Dezember 2005 = 100

T\_7

	Index (Punkte)					Veränderung (%) gegenüber	
	Febr. 2009	Mai 2009	Aug. 2009	Nov. 2009	Febr. 2010	Vorquartal	Vorjahr
<b>Mietpreisindex</b>							
Basler Index	106,2	107,0	107,5	107,9	107,8	-0,1	1,5
Genfer Index	107,3	107,6	109,0	109,2	110,2	0,9	2,7
Zürcher Städteindex	107,8	108,7	109,0	109,0	109,2	0,2	1,3
Landesindex	108,6	109,0	109,0	109,1	109,9	0,7	1,2

### ➔ Fortsetzung von Seite 4

Günstiger waren Occasions-Autos und Fahrräder (je -0,6%) sowie Luftverkehr (-1,6%). Innert Jahresfrist stiegen die Preise in der Hauptgruppe *Verkehr* um 4,1 Prozent (Vorjahr: -3,6%).

#### Nachrichtenübermittlung

Der Index der Hauptgruppe *Nachrichtenübermittlung* stieg gegenüber dem Vormonat um 0,1 Prozent. Teuer wurden die Postdienste (+4,5%). Günstiger waren Telekomgeräte (-0,9%). Innert Jahresfrist sank das Preisniveau im Bereich *Nachrichtenübermittlung* um 1,0 Prozent (Vorjahr: -5,5%).

#### Freizeit und Kultur

Im Bereich *Freizeit und Kultur* sank der Index gegenüber dem Vormonat um 0,7 Prozent. Günstiger wurden PC-Hardware (-0,7%), Fernseh- und Audio-Videogeräte (-1,1%), Pauschalreisen (-1,8%), Heimtiere und Heimtierartikel (-2,3%) sowie Wintersportartikel (-0,8%). Teuer wurden dagegen Sommer- und Ganzjahressportartikel (+1,8%). Innert

Jahresfrist sanken die Preise im Bereich *Freizeit und Kultur* um 2,2 Prozent (Vorjahr: -0,6%).

#### Restaurants und Hotels

Die Index der Hauptgruppe *Restaurants und Hotels* nahm gegenüber dem Vormonat zu (+0,2%). Mehr bezahlen musste man für Getränke und Mahlzeiten in Gaststätten (+0,6% bzw. +0,3%) sowie in Personalrestaurants und Kantinen (+0,4%). Rückläufig waren die Hotelübernachtungspreise (-1,6%). Die Jahresteuern im Bereich *Restaurants und Hotels* lag bei 1,5 Prozent (Vorjahr +1,5%).

#### Sonstige Waren und Dienstleistungen

Der Index der Hauptgruppe *Sonstige Waren und Dienstleistungen* blieb praktisch stabil (Teuerung kleiner als plus 0,05 Prozent). Teurer wurde jedoch der Ausgabenbereich Toilettenartikel (+0,2%). Innert Jahresfrist stiegen die Preise im Bereich *Sonstige Waren und Dienstleistungen* um durchschnittlich 1,6 Prozent (Vorjahr: +0,3%).



## GLOSSAR

**Administrierte Preise** Preise für Waren und Dienstleistungen, die nicht aus dem freien Spiel der Marktkräfte gebildet, sondern vom Staat beeinflusst werden, wie beispielsweise Spitaltarife, Arzthonorare, Medikamentenpreise, Radio- und Fernsehkonzessionen, Tarife des öffentlichen Verkehrs, Taxi- und Posttarife, Gas- und Elektrizitätstarife.

**Beitrag zur Veränderung des Totalindex** Diese Kennzahl sagt aus, wie stark die Zu- oder Abnahme einer Indexposition zur Veränderung des Totalindex beiträgt. Sie ist abhängig von der prozentualen Veränderung einer Indexposition gegenüber der vorangegangenen Erhebung und vom Gewicht, die eine Indexposition im Totalindex hat. Je grösser das Gewicht einer Indexposition, umso stärker wirkt sich eine Preisänderung dieser Position auf die Veränderung des Totalindex aus. Die Summe aller Beiträge zur Veränderung des Totalindex ergibt die Veränderung des Totalindex in Prozent.

**Kerninflation** Für die Berechnung der Kerninflation werden bestimmte Güter, deren Preise oft stark schwanken, aus dem Warenkorb ausgeschlossen. Bei der Kerninflation 1 sind dies Nahrungsmittel, Getränke, Tabak, Saisonprodukte, Energie und Treibstoffe; bei der Kerninflation 2 zusätzlich die Produkte mit administrierten Preisen.

**Saisonprodukte** Waren und Dienstleistungen, die starken saisonalen Preis- und Konsumschwankungen unterworfen sind, wie frische Früchte, frisches Gemüse, Kartoffeln, Pflanzen und Dienstleistungen der Hotellerie. Die Flugtarife zählen seit der Indexrevision von Dezember 2005 nicht mehr zu den Saisonprodukten.

**Veränderungsraten** In der vorliegenden Publikation werden für die Indizes des Zürcher Städteindex der Konsumentenpreise drei Veränderungsraten in Prozent ausgewiesen:

- Monatsteuerung (Veränderung gegenüber dem Vormonat)
- Jahresteuering (Veränderung gegenüber dem Vorjahresmonat)
- Teuerung seit Jahresanfang (Veränderungen gegenüber dem Dezember des Vorjahres)

Die Teuerung lässt sich aber für jeden beliebigen Zeitraum als prozentuale Veränderung zweier Indizes berechnen, wobei der Indexwert am Anfang der Periode die gleiche Basis haben muss wie der Indexwert am Ende der Periode:

$$\text{Teuerung (\%)} = \frac{\text{Index neu} - \text{Index alt}}{\text{Index alt}} \times 100$$

### Verbrauchstypen

(Anzahl Kilowattstunden pro Jahr)

Gas

Typ II:	20 000
Typ III:	50 000
Typ IV:	100 000
Typ V:	500 000

Elektrizität

Typ I:	1 600	2-Zimmer-Wohnung
Typ II:	2 500	4-Zimmer-Wohnung
Typ III:	4 500	4-Zimmer-Wohnung
Typ IV:	4 500	5-Zimmer-Wohnung
Typ V:	7 500	5-Zimmer-Einfamilienhaus
Typ VI:	25 000	5-Zimmer-Einfamilienhaus
Typ VII:	13 000	5-Zimmer-Einfamilienhaus

**Warenkorb und Gewichtung** Die Preisentwicklung des Zürcher Städteindex der Konsumentenpreise wird anhand eines Warenkorbs gemessen, der alle wichtigen von den privaten Haushalten konsumierten Waren und beanspruchten Dienstleistungen enthält – insgesamt rund 1000 Positionen. Der Warenkorb ist in zwölf Ausgabenbereiche, so genannte Hauptgruppen, gegliedert. Jede Hauptgruppe ist entsprechend ihrem Anteil an den Haushaltsausgaben gewichtet. Die Gewichtung wird jedes Jahr aktualisiert, und zwar vor allem auf Grund der vom Bundesamt für Statistik jährlich durchgeführten Haushaltsbudgeterhebung (HABE).

**Zürcher Städteindex der Konsumentenpreise** Der Zürcher Städteindex der Konsumentenpreise (ZIK) misst die Preisentwicklung der von den privaten Haushalten gekauften Waren und beanspruchten Dienstleistungen. Erfasst werden die im Inland bezahlten, effektiven Verkaufspreise inklusive Mehrwertsteuer und Gebühren. Aktionspreise und Rabatte werden, sofern alle Konsumentinnen und Konsumenten davon profitieren können, bei der Preiserhebung berücksichtigt. Nicht enthalten sind im ZIK hingegen die so genannten Transferausgaben wie zum Beispiel die Steuern oder die Prämien der Krankenkassengrundversicherung. Der ZIK wird nach der gleichen Methode wie der Landesindex der Konsumentenpreise monatlich berechnet (verketteter Laspeyres-Index). Im Dezember 2005 ist er letztmals revidiert und auf eine neue Basis (= 100 Punkte) gestellt worden.

**Zürcher Städteindex der Mietpreise** Der vierteljährlich berechnete Zürcher Städteindex der Mietpreise misst die durchschnittliche Entwicklung der Mietzinse für 1- bis 6-Zimmer-Wohnungen in den Städten des Kantons Zürich. Im Budget eines Privathaushalts ist die Wohnungsmiete der grösste Ausgabenposten. Der Mietpreisindex ist deshalb mit einem Gewichtsanteil von gut 21 Prozent der gewichtigste Teilindex des Zürcher Städteindex der Konsumentenpreise. Die Wohnungsmieten sind im Zürcher Städteindex etwas stärker gewichtet als im Landesindex.

## QUELLEN

Statistik Stadt Zürich  
 Statistisches Amt des Kantons Zürich  
 Bundesamt für Statistik  
 Statistische Ämter der Kantone Basel-Stadt und Genf

## VERZEICHNIS DER TABELLEN UND GRAFIKEN

### Tabellen

T_1	Zürcher Städteindex der Konsumentenpreise – Indizes, Veränderungsdaten und Beiträge zur Veränderung, April 2010	5
T_2	Die wichtigsten Beiträge zur Veränderung des Totalindex – April 2010	6
T_3	Zürcher Städteindex der Konsumentenpreise – Die einzelnen Indexpositionen, April 2010	8
T_4	Zürcher Städteindex der Konsumentenpreise – Totalindex, Monatswerte verschiedener Basisjahre	13
T_5	Durchschnittspreise ausgewählter Artikel – April 2010	14
T_6	Die regionalen Konsumentenpreisindizes und der Landesindex – Basis Dezember 2005 = 100	16
T_7	Die regionalen Mietpreisindizes und der Schweizer Mietpreisindex – Basis Dezember 2005 = 100	16

### Grafiken

G_1	Zürcher Städteindex der Konsumentenpreise – April 2007–April 2010	3
G_2	Warenkorb des Zürcher Städteindex der Konsumentenpreise – Gewichtungen der 12 Hauptgruppen, 2010	4
G_3	Indexverlauf der Waren und Dienstleistungen – April 2007–April 2010	7
G_4	Indexverlauf der Inland- und Auslandgüter – April 2007–April 2010	7
G_5	Indexverlauf der Kerninflation – April 2007–April 2010	7
G_6	Entwicklung der Zürcher Heizölpreise – Durchschnittspreise in Franken, April 2007–April 2010	15



**An weiteren Informationen interessiert?  
Abonnieren Sie unseren Newsletter oder die  
SMS-Mitteilungen unter [www.stadt-zuerich.ch/statistik](http://www.stadt-zuerich.ch/statistik)**