

9
/2007

ERSCHEINT MONATLICH

ZÜRCHER STÄDTEINDEX

0,1 Prozent Monatsteuerung –
Jahresteuering steigt auf 0,8 Prozent.

DER KONSUMENTENPREISE

→ **Mensch und Gesellschaft**

Raum und Umwelt

→ **Wirtschaft und Arbeit**

INHALT

1	ZÜRCHER STÄDTEINDEX IM SEPTEMBER 2007	3
2	DETAILS ZU DEN ERHOBENEN HAUPTGRUPPEN	4
3	DURCHSCHNITTSPREISE AUSGEWÄHLTER ARTIKEL	14
4	DIE REGIONALEN KONSUMENTENPREISINDIZES UND DER LANDESINDEX	16
	GLOSSAR	17
	QUELLEN	19
	VERZEICHNIS DER TABELLEN UND GRAFIKEN	19

Herausgeberin, Redaktion und Administration
Stadt Zürich
Präsidialdepartement
Statistik Stadt Zürich

Autor
Martin Annaheim

Auskunft
Martin Annaheim
Telefon 044 250 48 06

E-Mail
statistik@zuerich.ch

Internet
www.stadt-zuerich.ch/statistik

Preis
Einzelverkauf Fr. 15.–
Artikel-Nr. 505 101
Abonnement Fr. 55.–
Artikel-Nr. 505 100
umfasst zwölf Monatsberichte und einen Jahresbericht

Reihe
Zürcher Städteindex der Konsumentenpreise
ISSN 1662-1077

Bezugsquelle
Statistik Stadt Zürich
Napfgasse 6, 8001 Zürich
Telefon 044 250 48 00
Telefax 044 250 48 29

Copyright
Statistik Stadt Zürich,
Zürich 2007
Abdruck – ausser für kommerzielle Nutzung – unter Quellenangabe gestattet
2.10.2007/ma

Committed to Excellence
nach EFQM

Zürcher Städteindex der Konsumentenpreise 2007

► Publikationstermine

Der ...-Index	erscheint am ...	
Januar	Donnerstag	08.02.2007
Februar¹	Donnerstag	08.03.2007
März	Dienstag	03.04.2007
April	Donnerstag	03.05.2007
Mai¹	Freitag	01.06.2007
Juni	Dienstag	03.07.2007
Juli	Freitag	03.08.2007
August¹	Freitag	31.08.2007
September	Dienstag	02.10.2007
Oktober	Freitag	02.11.2007
November¹	Freitag	30.11.2007
Dezember	Freitag	04.01.2008


Die Zahlen sind jeweils ab 7.45 verfügbar.

1 Mit Mietpreisindex.

Zeichenerklärung

In der Tabelle T_1 weist ein doppelter Schrägstrich (//) darauf hin, dass eine Indexposition im Berichtsmonat nicht erhoben wurde und somit keine Veränderung gegenüber dem Vormonat aufweist.

Drei Punkte (...) anstelle einer Zahl bedeuten, dass diese weggelassen wurde, weil sie keine Aussagekraft hat.

☞  Mehr Daten zu einer Tabelle sind in der Tabellensammlung unter www.stadt-zuerich.ch/statistik verfügbar.

Rundungsdifferenzen

Die Zahlen in den Tabellen sind auf 1 bzw. 3 Nachkommastellen gerundet. Totalbeträge können deshalb von der Summe der Einzelwerte geringfügig abweichen.

In der Grafik G_2 sind die Prozentangaben so gerundet, dass deren Summe 100 ergibt.

1

ZÜRCHER STÄDTEINDEX IM SEPTEMBER 2007

Der Zürcher Städteindex der Konsumentenpreise ist im September gegenüber dem Vormonat leicht um 0,1 Prozent gestiegen. Der Indexstand allerdings blieb unverändert bei 100,7 Punkten (Basis Dezember 2005 = 100). Die Jahreststeuerung, das heisst die Teuerung zwischen September 2006 und September 2007, lag bei 0,8 Prozent. Im Vormonat August hatte sie 0,5 Prozent und im September vor einem Jahr 0,3 Prozent betragen.

Hauptverantwortlich für den Anstieg des Zürcher Städteindex der Konsumentenpreise im September waren die gegenüber dem Vormonat deutlich höheren Preise für Heizöl (+4,8%). Sie hatten in der Hauptgruppe *Wohnen und Energie* eine Erhöhung des Index um 0,3 Prozent zur Folge. Höhere Indexziffern verzeichneten auch die Hauptgruppen *Alkoholische Getränke und Tabak* (+0,4%) sowie *Nahrungsmittel und alkoholfreie Getränke* (+0,2%).

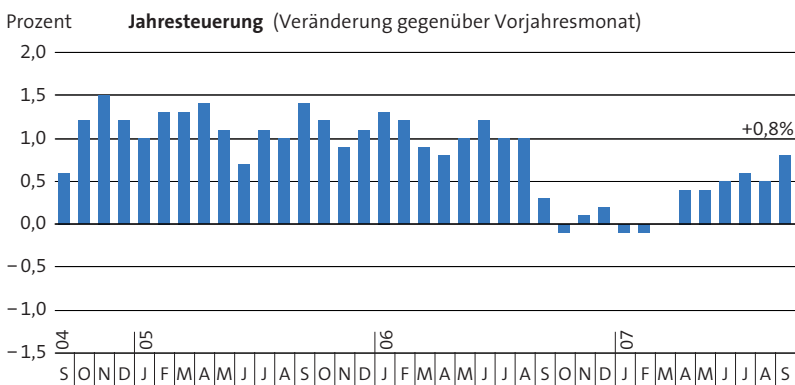
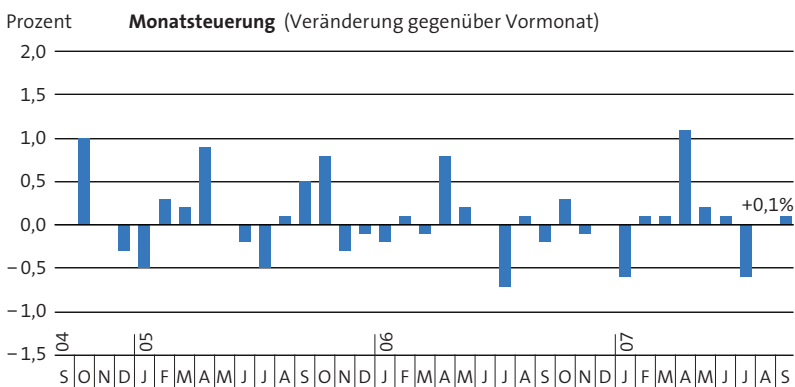
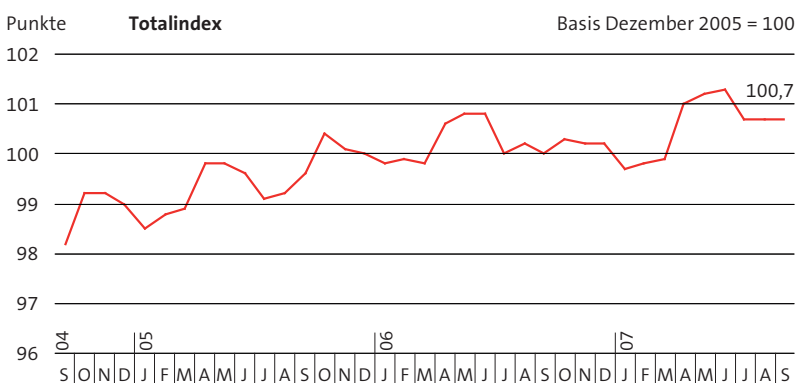
Indexstand	100,7 Punkte
Monatsteuerung	+0,1 Prozent
Jahreststeuerung	+0,8 Prozent

Rückläufig hingegen waren die Indizes der Hauptgruppen *Verkehr* (-0,2%), *Hausrat und laufende Haushaltsführung* (-0,1%) sowie *Nachrichtenübermittlung* (-0,1%). Die Indizes der Hauptgruppen *Freizeit und Kultur* sowie *Erziehung und Unterricht* blieben praktisch stabil. In den übrigen vier der zwölf Hauptgruppen wurden im Berichtsmonat keine Preise erhoben.

Entwicklung der Inland- und Auslandgüter

Das Preisniveau der Inlandgüter blieb gegenüber dem Vormonat stabil, dasjenige der Auslandgüter hingegen stieg vor allem der höheren Erdölpreise wegen um 0,3 Prozent. Innert Jahresfrist verteuerten sich die einheimischen Produkte um 0,8 Prozent und die Importgüter um 0,7 Prozent (Grafik G_4, Seite 7).

Zürcher Städteindex der Konsumentenpreise
 ▶ September 2004 – September 2007 G_1



2 DETAILS ZU DEN ERHOBENEN HAUPTGRUPPEN

Nahrungsmittel und alkoholfreie Getränke

Der Index der Hauptgruppe *Nahrungsmittel und alkoholfreie Getränke* stieg gegenüber dem Vormonat um 0,2 Prozent. Teurer wurden insbesondere Frucht- und Salatgemüse (+14,0 % bzw. +1,9 %), andere Früchte wie Melonen, Beeren, Erdbeeren und Kiwis (+4,7 %) sowie Zitrusfrüchte (+3,9 %). Mehr bezahlen musste man auch für Rindfleisch (+2,5 %). Günstiger hingegen wurden unter anderem Schokolade (-4,6 %), Wurzelgemüse (-5,0 %), Kernobst (-4,6 %) sowie Fleischwaren und zubereitetes Fleisch (-1,4 %). Innert Jahresfrist sank das Preisniveau im Bereich *Nahrungsmittel und alkoholfreie Getränke* um 0,7 Prozent (Vorjahr: +2,0 %).

Alkoholische Getränke und Tabak

In der Hauptgruppe *Alkoholische Getränke und Tabak* stieg die Indexziffer um 0,4 Prozent. Verantwortlich dafür waren die höheren Preise für Tabakwaren (+0,9 %): Zigaretten wurden um 0,8 Prozent teurer; die anderen Tabakwaren wie Zigarren, Rauchtobak und Zigarillos schlugen um 1,8 Prozent auf. Das Preisniveau der alkoholischen Getränke blieb insgesamt stabil: Bier und Spirituosen wurden teurer (+1,1 % bzw. +0,6 %); Wein, insbesondere Rotwein, und Schaumwein wurden günstiger (-0,2 % bzw. -0,4 %). Die Jahreststeuerung der Hauptgruppe *Alkoholische Getränke und Tabakwaren* betrug 2,9 Prozent (Vorjahr: -0,1 %).

Wohnen und Energie

Der Anstieg der Indexziffer im Bereich *Wohnen und Energie* um 0,3 Prozent ist vor allem auf die um 4,8 Prozent höheren Preise für Heizöl zurückzuführen (Stichtage 3. und 14. September). Die Heizölpreise, die seit Anfang Jahr um 15,1 Prozent gestiegen sind, lagen damit um 4,9 Prozent über dem Vorjahresniveau. Teurer wurden auch verschiedene Materialien für die Instandhaltung und Reparatur der Wohnung

wie unter anderem Farben, Sanitärartikel sowie Bodenbeläge (+2,4 %). Die Jahreststeuerung der Hauptgruppe *Wohnen und Energie* lag bei 1,9 Prozent (Vorjahr: +0,5 %).

Hausrat und laufende Haushaltsführung

Die Indexziffer der Hauptgruppe *Hausrat und laufende Haushaltsführung* sank leicht um 0,1 Prozent. Günstiger wurden vor allem Schlafzimmere Möbel (-1,3 %), Einrichtungszubehör wie Sonnenschirme und Lampen (-1,5 %) sowie Geschirr und Besteck (-1,8 %). Teurer dagegen wurden unter anderem Verbrauchsmaterial wie Wegwerfreinigungstücher (+1,9 %) sowie Bodenbeläge und Teppiche (+1,4 %). Innert Jahresfrist stieg das Preisniveau im Bereich *Hausrat und laufende Haushaltsführung* um 0,5 % (Vorjahr: -0,1 %).

Verkehr

Der Index der Hauptgruppe *Verkehr* sank um 0,2 Prozent. Erhoben wurden nur die Treibstoffpreise (Stichtage 3. und 14. September): Benzin wurde um 0,8 Prozent günstiger, Diesel hingegen um 0,5 Prozent teurer. Damit lagen die Benzinpreise um 1,1 Prozent über dem Vorjahresniveau, die Dieselpreise hingegen um 1,0 Prozent unter dem Stand des Vorjahres. Innert Jahresfrist stiegen die Preise im Bereich *Verkehr* um 0,5 Prozent (Vorjahr: +0,6 %).

Nachrichtenübermittlung

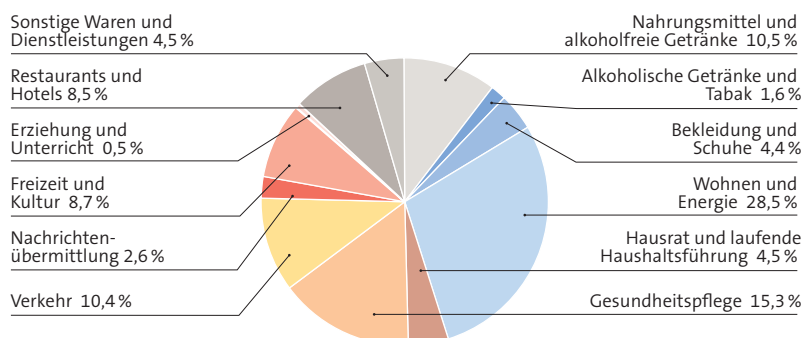
Günstigere Preise für Mobil- und Festnetztelefone sowie für Telefaxgeräte (-2,9 %) führten in der Hauptgruppe *Nachrichtenübermittlung* zu einem leichten Rückgang des Index um 0,1 Prozent. Im Vergleich zum Vorjahr sanken die Preise in diesem Ausgabenbereich um durchschnittlich 3,4 Prozent (Vorjahr: -2,2 %).

➔ Fortsetzung Seite 16

Der Warenkorb des Zürcher Städteindex der Konsumentenpreise


► Die 12 Hauptgruppen und deren Gewichtungen, 2007

6_2



Zürcher Städteindex der Konsumentenpreise

► Indizes, Veränderungsraten und Beiträge zur Veränderung, September 2007

↪  Weitere statistische Kennzahlen des Zürcher Städteindex der Konsumentenpreise (Jahresmittel, kumulierte Indizes und gleitende 12-Monatsmittel) sind in der Tabelle T_1a der zur Publikation gehörenden und im Internet verfügbaren Tabellensammlung zu finden.

Indexposition	Gewicht (%)	Index (Punkte)		Beitrag zur Veränderung des Totalindex		
		2007	Sept. 2007	Monats- teuerung Aug. 07 – Sept. 07	Jahres- teuerung Sept. 06 – Sept. 07	seit Jahres- anfang Dez. 06 – Sept. 07
Basis Dezember 2005 = 100						
Total	100,000	100,7	0,1	0,8	0,5	0,087
Hauptgruppen						
Nahrungsmittel und alkoholfreie Getränke	10,544	101,9	0,2	-0,7	1,2	0,022
Alkoholische Getränke und Tabak	1,643	103,0	0,4	2,9	2,7	0,007
Bekleidung und Schuhe	4,432	87,8	//	3,2	-13,9	//
Wohnen und Energie	28,439	102,5	0,3	1,9	1,9	0,088
Wohnen	24,021	102,1	0,0	1,7	1,2	0,001
Energie	4,418	104,3	1,9	3,0	5,5	0,087
Hausrat und laufende Haushaltsführung	4,465	100,7	-0,1	0,5	-0,2	-0,005
Gesundheitspflege	15,266	100,2	//	0,7	0,8	//
Verkehr	10,362	102,8	-0,2	0,5	2,6	-0,022
Nachrichtenübermittlung	2,637	94,6	-0,1	-3,4	-3,3	-0,002
Freizeit und Kultur	8,653	98,8	0,0	-0,1	-0,4	-0,001
Erziehung und Unterricht	0,539	101,9	0,0	0,3	0,0	0,000
Restaurants und Hotels	8,528	102,2	//	1,0	1,4	//
Sonstige Waren und Dienstleistungen	4,492	101,0	//	0,4	0,3	//
Art der Güter						
Waren	41,893	99,4	0,2	0,3	-0,2	0,069
nichtdauerhafte Waren	25,600	101,6	0,4	0,5	2,5	0,098
halbdauerhafte Waren	7,944	92,7	-0,1	1,2	-8,1	-0,004
dauerhafte Waren	8,349	98,7	-0,3	-0,7	-0,8	-0,025
Dienstleistungen	58,107	101,7	0,0	1,1	1,0	0,017
private Dienstleistungen	48,942	101,6	0,0	1,0	0,8	0,017
öffentliche Dienstleistungen	9,165	102,7	//	1,9	1,7	//
Herkunft der Güter						
Inland	73,205	101,4	0,0	0,8	0,8	0,008
Ausland	26,795	99,0	0,3	0,7	-0,4	0,079
Weitere Sondergliederungen						
Wohnungsmiete	22,141	102,2	//	1,8	1,3	//
Index ohne Wohnungsmiete	77,859	100,3	0,1	0,5	0,3	0,087
Erdölprodukte	4,481	106,8	1,3	2,4	10,9	0,065
Index ohne Erdölprodukte	95,519	100,4	0,0	0,7	0,0	0,022
Gesundheitspflege	15,266	100,2	//	0,7	0,8	//
Index ohne Gesundheitspflege	84,734	100,9	0,1	0,8	0,4	0,086
Bekleidung und Schuhe	4,432	87,8	//	3,2	-13,9	//
Index ohne Bekleidung und Schuhe	95,568	101,3	0,1	0,7	1,2	0,087
Tabakwaren	0,683	106,1	0,9	5,9	5,8	0,006
Index ohne Tabakwaren	99,317	100,7	0,1	0,7	0,5	0,080
Alkoholische Getränke	2,111	101,2	0,0	1,1	0,9	0,000
Index ohne alkoholische Getränke	97,889	100,7	0,1	0,8	0,5	0,086
Saisonprodukte	3,182	107,8	1,1	-3,0	4,1	0,035
Index ohne Saisonprodukte	96,818	100,5	0,1	0,9	0,4	0,052
Administrierte Preise	20,776	100,4	0,0	0,8	0,7	-0,002
Index ohne administrierte Preise	79,224	100,8	0,1	0,8	0,5	0,089
Kerninflation 1 ¹	79,018	100,1	0,0	0,8	-0,2	-0,007
Kerninflation 2 ²	60,923	100,1	0,0	0,8	-0,5	-0,005
Nahrung, Getränke und Tabak ohne Saisonprodukte	10,547	100,4	-0,1	0,4	0,6	-0,006
Energie und Treibstoffe	7,253	104,8	0,8	2,2	6,7	0,065

1 Kerninflation 1 = Total ohne Nahrung, Getränke, Tabak, Saisonprodukte, Energie und Treibstoffe.

2 Kerninflation 2 = Kerninflation 1 ohne Produkte mit administrierten Preisen.

Die wichtigsten Beiträge zur Veränderung des Totalindex

► September 2007

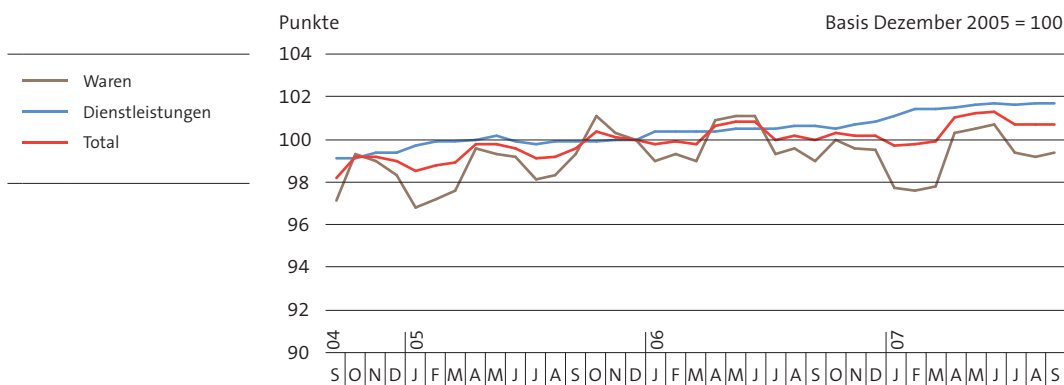
T_2

Indexposition	Gewicht (%)	Index (Punkte)	Beitrag zur Veränderung des Totalindex		
			Veränderung (%)	Veränderung (%)	Veränderung (%)
Basis Dezember 2005 = 100 Punkte	2007	Sept. 2007	gegenüber Vormonat	gegenüber Vormonat	gegenüber Vorjahr
			Aug. 07–Sept. 07	Aug. 07–Sept. 07	Sept. 06–Sept. 07
Heizöl	1,646	108,8	0,087	4,8	4,9
Fruchtgemüse	0,224	137,2	0,034	14,0	-6,0
Pauschalreisen	1,464	105,8	0,013	0,9	4,0
Anderere Früchte (Melonen, Beeren, Erdbeeren, Kiwis)	0,245	107,7	0,011	4,7	0,1
Rindfleisch	0,307	105,0	0,008	2,5	4,3
Zitrusfrüchte (Zitronen, Orangen, Grapefruits)	0,134	115,3	0,006	3,9	6,6
Zigaretten	0,644	106,2	0,006	0,8	6,0
Sonstiges Verbrauchsmaterial ¹	0,251	99,4	0,005	1,9	0,6
Salatgemüse (Chicorée, Eisbergsalat, Mischsalat)	0,212	109,8	0,005	1,9	-12,2
Bodenbeläge und Teppiche	0,311	102,2	0,004	1,4	-0,6
Steinobst	0,129	113,8	0,004	3,6	-4,4
Reis	0,038	104,6	0,004	9,9	1,4
Freizeitkurse	0,424	101,2	0,003	0,7	0,3
Anderes Fleisch (Wild, Pferdefleisch)	0,232	104,4	0,002	0,9	3,2
Halbhart- und Hartkäse	0,478	100,4	0,002	0,5	0,1
Frisch-, Weich- und Schmelzkäse	0,328	97,7	0,002	0,7	-2,6
Weiterbildungskurse	0,160	105,3	0,002	1,4	1,4
Küchen- und Kochgeräte	0,128	102,0	0,002	1,4	2,1
Grosse elektrische und nichtelektrische Haushaltgeräte	0,296	102,2	0,002	0,5	1,1
Sonstige Druckprodukte (Kalender, Wunsch- und Ansichtskarten)	0,106	94,1	0,001	1,5	-5,7
Frucht- und Gemüsesäfte (Detailhandel)	0,150	101,5	0,001	0,9	0,0
Sportveranstaltungen (Fussball)	0,046	103,9	0,001	2,8	2,8
Bier (Detailhandel)	0,119	98,8	0,001	1,1	0,8
Diesel	0,275	101,3	0,001	0,5	-1,0
Material für Instandhaltung und Reparatur der Wohnung ²	0,054	101,8	0,001	2,4	1,9
Süssgetränke (Detailhandel)	0,262	99,3	0,001	0,4	0,4
Kleinbrot und -gebäck	0,176	103,0	0,001	0,7	0,8
Kohl Gemüse (weisser Blumenkohl, Broccoli)	0,055	122,1	0,001	1,7	-14,7
Motorenbetriebene Do-it-yourself- und Gartenwerkzeuge	0,079	101,0	0,001	1,1	0,2
Schweinefleisch	0,326	106,3	0,001	0,2	2,4
Speiseeis	0,114	100,7	0,001	0,6	-0,1
Handwerkzeuge Do-it-yourself und Garten	0,088	101,2	0,001	0,8	2,0
Anderere Tabakwaren (Zigarren, Rauchtabak, Zigarillos)	0,039	104,8	0,001	1,8	3,8
Software für Computer	0,042	94,6	0,001	1,6	-5,4
Möbel für den Wohnbereich	0,485	102,0	-0,001	-0,2	2,7
Rotwein, ausländisch (Detailhandel)	0,368	99,9	-0,001	-0,3	1,0
Anderere Milch (Magermilch, uperisierte Drinkmilch)	0,128	99,2	-0,002	-1,3	-1,9
Höhere Berufsbildung und Hochschulen	0,176	99,5	-0,002	-1,2	-1,2
Möbel für Küche und Garten	0,191	99,2	-0,002	-1,2	0,1
Zwiebeln (grüner Lauch, Knoblauch, gelbe Zwiebeln)	0,062	121,5	-0,002	-3,4	1,9
Feingebäck und Konditoreiwaren	0,306	99,5	-0,002	-0,8	-1,0
Telekomgeräte (Mobil-/Festnetztelefone, Telefax)	0,090	86,2	-0,002	-2,9	-9,6
Wasch- und Reinigungsmittel	0,368	97,6	-0,003	-0,8	0,1
Bananen	0,087	99,5	-0,003	-3,1	2,5
Geflügel (frisch)	0,299	100,8	-0,003	-1,0	0,7
Aufzeichnungsmedien (Diafilme, DVDs, Memorysticks)	0,308	91,2	-0,003	-1,1	-6,9
Geschirr und Besteck	0,195	98,1	-0,003	-1,8	-4,3
Kartoffeln	0,080	102,2	-0,004	-5,0	-2,2
Anderere Getreideprodukte (Blätter-/Kuchenteig, Getreide-flocken, Müesli)	0,179	95,6	-0,005	-2,6	-1,7
Einrichtungszubehör (Sonnenschirme, Lampen)	0,318	97,2	-0,005	-1,5	-2,7
Wurstwaren	0,487	97,6	-0,005	-1,0	-1,8
Möbel für den Schlafbereich	0,432	104,9	-0,006	-1,3	1,6
Fleischwaren und zubereitetes Fleisch	0,440	97,5	-0,006	-1,4	-1,3
Kernobst	0,171	96,9	-0,008	-4,6	-8,6
Wurzelgemüse (Knollensellerie, Kohlrabi)	0,150	121,8	-0,009	-5,0	-5,1
Schokolade	0,316	93,2	-0,015	-4,6	-3,9
PC-Hardware	0,585	78,3	-0,015	-2,8	-12,2
Benzin	2,560	106,1	-0,023	-0,8	1,1

1 Wegwerfreinigungstücher, Folien, Papierservietten, Küchenpapier-Rollen, Putzlappen und Schwämme.

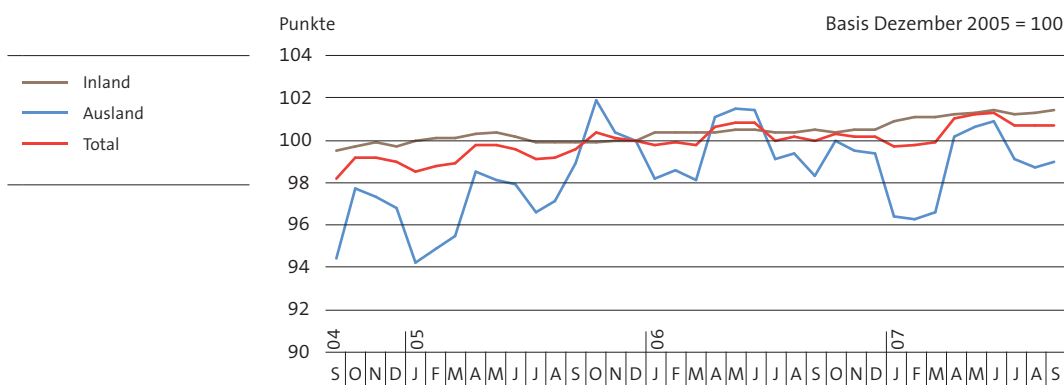
2 Farben, Sanitärartikel, fixe Bodenbeläge, Verbund- und Klebstoffe, Holzprodukte und andere Wandverkleidungen.

Indexverlauf der Waren und Dienstleistungen
 ▶ September 2004 – September 2007 G_3



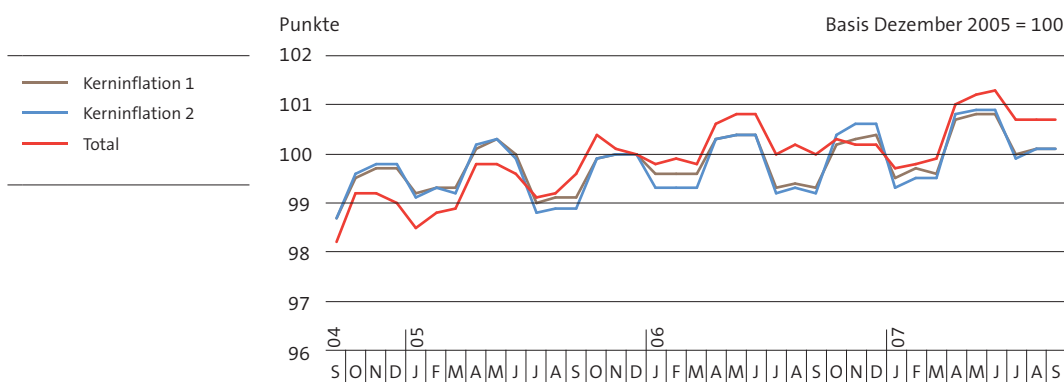
Das durchschnittliche Preisniveau der Waren (Gewicht im Index: 41,9 %) stieg im September gegenüber dem Vormonat um 0,2 Prozent und gegenüber dem Vorjahresmonat um 0,3 Prozent. Die Preise für Dienstleistungen (Gewicht im Index: 58,1%) blieben gegenüber dem Vormonat stabil (0,0%); gegenüber dem Vorjahresmonat jedoch stiegen sie um 1,1 Prozent.

Indexverlauf der Inland- und Auslandgüter
 ▶ September 2004 – September 2007 G_4



Das Preisniveau der Inlandgüter (Gewicht im Index: 73,2%) blieb im September gegenüber dem Vormonat stabil (0,0%), jenes der Auslandgüter (Gewicht im Index: 26,8%) hingegen stieg – vor allem der höheren Heizölpreise wegen – um 0,3 Prozent. Gegenüber dem Vorjahr stiegen die Preise für Inlandgüter mit 0,8 Prozent etwas stärker als jene für Importgüter (+ 0,7%).

Indexverlauf der Kerninflation
 ▶ September 2004 – September 2007 G_5



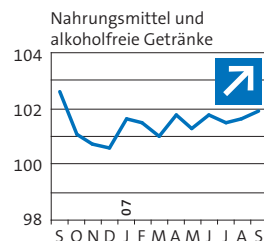
Die Kerninflation 1, das ist der Totalindex ohne Nahrung, Getränke, Tabak, Saisonprodukte, Energie und Treibstoffe, und die Kerninflation 2, bei der zusätzlich noch die Waren und Dienstleistungen mit administrierten Preisen herausgerechnet werden, blieben im September gegenüber dem Vormonat stabil (0,0%), während der Totalindex leicht anstieg (+ 0,1%). Innert Jahresfrist lagen sowohl die beiden Kerninflationen wie auch die Veränderung des Totalindex bei plus 0,8 Prozent.

Zürcher Städteindex der Konsumentenpreise

► Die einzelnen Indexexpositionen, September 2007



Indexexposition	Gewicht (%)	Index (Punkte)		Veränderung (%)				
		Basis Dezember 2005 = 100		Monatsteuerung		Jahresteuering		
		2007	2006	Vorjahr	aktuell	Vorjahr	aktuell	
Total	100,000	100,0	100,7	100,7	-0,2	0,1	0,3	0,8
Nahrungsmittel und alkoholfreie Getränke	10,544	102,6	101,6	101,9	1,1	0,2	2,0	-0,7
Nahrungsmittel	9,643	102,9	101,8	102,0	1,3	0,2	2,2	-0,9
Brot, Mehl und Nährmittel	1,625	99,8	99,7	99,5	-0,2	-0,2	-1,4	-0,3
Reis	0,038	103,1	95,2	104,6	-2,3	9,9	1,2	1,4
Mehl	0,061	102,8	103,0	103,0	0,0	0,0	1,5	0,2
Brot, Konditorei- und Dauerbackwaren	1,210	100,0	99,9	99,8	-0,1	-0,2	-1,0	-0,2
Brot	0,494	99,3	99,0	98,9	-0,1	-0,1	-1,0	-0,4
Kleinbrot und -gebäck	0,176	102,1	102,3	103,0	0,0	0,7	1,0	0,8
Feingebäck und Konditoreiwaren	0,306	100,4	100,3	99,5	-0,3	-0,8	-0,3	-1,0
Dauerbackwaren	0,234	99,3	99,8	99,8	0,0	0,0	-3,9	0,5
Teigwaren	0,137	99,2	99,6	99,4	0,4	-0,2	-6,6	0,1
Andere Getreideprodukte	0,179	97,3	98,2	95,6	-0,8	-2,6	-0,9	-1,7
Fleisch, Fleischwaren	2,308	100,5	101,4	101,3	0,1	-0,1	0,4	0,9
Fleisch, frisch oder tiefgekühlt	1,381	101,5	103,5	104,1	-0,4	0,6	2,1	2,5
Rindfleisch	0,307	100,6	102,4	105,0	-0,9	2,5	5,3	4,3
Kalbfleisch	0,139	100,1	102,1	102,1	0,2	0,1	8,6	2,0
Schweinefleisch	0,326	103,8	106,0	106,3	0,0	0,2	-2,3	2,4
Schafffleisch	0,078	103,1	105,6	106,3	-1,2	0,6	1,4	3,1
Geflügel	0,299	100,1	101,8	100,8	-0,4	-1,0	0,4	0,7
Anderes Fleisch	0,232	101,1	103,4	104,4	-0,2	0,9	2,5	3,2
Fleisch- und Wurstwaren	0,927	99,1	98,7	97,5	0,8	-1,2	-1,9	-1,5
Wurstwaren	0,487	99,4	98,5	97,6	1,8	-1,0	-0,9	-1,8
Fleischwaren und zubereitetes Fleisch	0,440	98,7	98,9	97,5	-0,3	-1,4	-3,1	-1,3
Fisch und Fischwaren	0,328	99,5	103,1	103,1	-0,9	0,0	2,3	3,6
Fische, frisch	0,186	99,6	106,9	106,9	-1,6	0,0	3,1	7,3
Fische, tiefgekühlt	0,068	99,7	96,2	96,2	0,0	0,0	2,0	-3,5
Fischkonserven und geräucherter Fisch	0,074	99,0	99,6	99,6	0,0	0,0	0,7	0,7
Milch, Käse, Eier	1,658	99,9	98,8	99,0	0,5	0,2	-0,3	-0,9
Milch	0,297	100,3	100,3	99,7	0,3	-0,5	0,2	-0,6
Vollmilch	0,169	99,8	100,1	100,1	-0,1	0,0	-0,1	0,4
Andere Milch	0,128	101,1	100,5	99,2	0,8	-1,3	0,6	-1,9
Käse	0,806	100,3	98,8	99,3	0,9	0,6	-0,8	-1,0
Halbhart- und Hartkäse	0,478	100,4	100,0	100,4	0,8	0,5	-1,1	0,1
Frisch-, Weich- und Schmelzkäse	0,328	100,2	97,0	97,7	1,0	0,7	-0,4	-2,6
Andere Milcherzeugnisse	0,292	99,4	99,2	99,3	0,0	0,1	0,5	-0,1
Rahm	0,129	98,6	94,1	94,3	-0,2	0,2	-2,3	-4,4
Eier	0,134	99,3	100,1	100,1	0,0	0,0	0,3	0,8
Speisefette und Öle	0,255	101,1	99,3	99,5	0,4	0,2	1,6	-1,6
Butter	0,124	99,6	96,5	96,8	0,1	0,3	-0,6	-2,9
Margarine, Speisefette und -öle	0,131	102,5	102,0	102,1	0,6	0,1	3,6	-0,4
Früchte, Gemüse und Kartoffeln	2,050	115,1	108,8	110,6	5,5	1,6	12,5	-3,9
Früchte	0,935	106,2	103,9	105,1	-0,7	1,2	7,0	-1,0
Frische Früchte	0,766	107,6	104,9	106,4	-0,8	1,4	8,4	-1,1
Zitrusfrüchte	0,134	108,1	110,9	115,3	1,2	3,9	6,8	6,6
Steinobst	0,129	119,1	109,8	113,8	1,4	3,6	19,1	-4,4
Kernobst	0,171	106,1	101,6	96,9	-0,3	-4,6	7,9	-8,6
Bananen	0,087	97,1	102,7	99,5	-4,2	-3,1	-2,0	2,5
Andere Früchte	0,245	107,6	102,8	107,7	-2,2	4,7	9,4	0,1
Konservierte Früchte	0,169	100,5	99,9	99,9	0,0	0,0	1,3	-0,6
Gemüse und Kartoffeln	1,115	121,9	112,9	115,2	10,1	2,0	16,3	-5,5
Frisches Gemüse und Kartoffeln	0,874	128,4	116,7	119,7	12,7	2,5	20,6	-6,8
Fruchtgemüse	0,224	146,0	120,4	137,2	28,6	14,0	21,6	-6,0
Wurzelgemüse	0,150	128,4	128,2	121,8	8,7	-5,0	34,8	-5,1
Salatgemüse	0,212	125,1	107,7	109,8	16,5	1,9	12,8	-12,2
Kohl- und Blattgemüse	0,055	143,1	120,0	122,1	10,5	1,7	42,8	-14,7
Zwiebeln	0,062	119,1	125,7	121,5	1,0	-3,4	11,3	1,9
Andere Gemüse	0,091	113,4	112,0	111,4	-0,1	-0,5	14,6	-1,7
Kartoffeln	0,080	104,5	107,6	102,2	-7,1	-5,0	8,4	-2,2



Legende

- Anstieg
- Unverändert
- Rückgang
- Nicht erhoben, unverändert

... gegenüber Vormonat

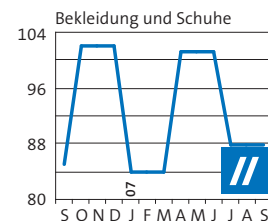
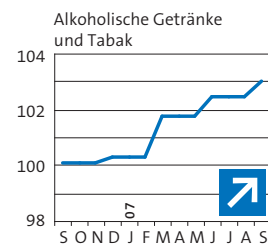
Zürcher Städteindex der Konsumentenpreise

► Die einzelnen Indexpositionen, September 2007

T_3



Indexposition	Gewicht (%)	Index (Punkte)		Veränderung (%)				
				Monatsteuerung		Jahresteuering		
				Vorjahr	aktuell	Vorjahr	aktuell	
Basis Dezember 2005 = 100	2007	Sept. 2006	Aug. 2007	Sept. 2007	Aug. 06– Sept. 06	Aug. 07– Sept. 07	Sept. 05– Sept. 06	Sept. 06– Sept. 07
Konserviertes Gemüse	0,125	99,9	100,8	100,8	0,0	0,0	-0,8	0,9
Kartoffelhaltige Produkte	0,116	100,2	99,4	99,4	0,0	0,0	1,2	-0,7
Zucker, Konfitüren, Honig, Schokolade, Süßwaren	0,661	98,7	98,7	96,7	0,7	-2,1	-1,2	-2,1
Konfitüren und Bienenhonig	0,090	99,6	98,2	98,2	0,0	0,0	-2,3	-1,3
Schokolade	0,316	97,0	97,7	93,2	1,5	-4,6	-2,8	-3,9
Süßwaren	0,109	100,6	100,7	100,7	0,0	0,0	0,0	0,1
Speiseeis	0,114	100,8	100,0	100,7	-0,3	0,6	3,0	-0,1
Zucker	0,032	100,0	99,5	99,2	0,0	-0,2	-0,4	-0,8
Sonstige Nahrungsmittel	0,758	100,0	100,0	100,0	0,0	0,0	-1,1	0,0
Suppen, Gewürze, Saucen	0,472	99,5	99,7	99,7	0,0	0,0	-0,5	0,2
Küchenfertige Nahrungsmittel	0,286	100,8	100,5	100,5	0,0	0,0	-1,8	-0,3
Alkoholfreie Getränke	0,901	99,5	99,7	100,1	-1,0	0,4	-0,5	0,6
Kaffee, Tee, Kakao und Nährgetränke	0,312	99,6	99,2	99,4	0,3	0,2	-0,2	-0,3
Kaffee	0,219	100,1	99,3	99,5	0,5	0,1	0,4	-0,7
Tee	0,065	99,3	99,7	100,0	0,1	0,3	-0,9	0,7
Kakao und Nährgetränke	0,028	96,9	97,3	97,3	0,0	0,0	-2,8	0,5
Mineralwässer, Süssgetränke und Säfte	0,589	99,5	99,9	100,4	-1,6	0,5	-0,7	0,9
Natürliche Mineralwässer	0,177	98,7	101,0	101,2	-3,4	0,1	-3,3	2,5
Süssgetränke	0,262	98,9	98,8	99,3	-1,7	0,4	-0,1	0,4
Frucht- und Gemüsesäfte	0,150	101,6	100,6	101,5	1,0	0,9	1,4	0,0
Alkoholische Getränke und Tabak	1,643	100,1	102,5	103,0	0,0	0,4	-0,1	2,9
Alkoholische Getränke	0,960	99,9	100,6	100,7	0,0	0,0	-0,8	0,8
Spirituosen	0,112	100,1	100,2	100,8	0,1	0,6	-0,2	0,7
Brände	0,075	99,5	99,5	99,6	0,1	0,1	-0,6	0,0
Likör und Apéro-Getränke	0,037	101,3	101,7	103,3	0,1	1,6	0,3	2,0
Wein	0,729	100,2	101,2	101,0	0,1	-0,2	-0,9	0,8
Rotwein	0,490	99,5	100,6	100,3	0,0	-0,3	-1,1	0,8
Rotwein, inländisch	0,122	101,2	101,8	101,5	0,3	-0,3	-0,4	0,3
Rotwein, ausländisch	0,368	98,9	100,2	99,9	-0,1	-0,3	-1,3	1,0
Weisswein	0,182	100,1	100,9	101,1	0,2	0,2	-0,1	1,0
Weisswein, inländisch	0,142	100,0	100,3	100,4	0,5	0,1	-0,2	0,4
Weisswein, ausländisch	0,040	100,4	103,1	103,7	-0,8	0,6	0,1	3,3
Schaumwein	0,057	106,6	106,8	106,4	0,4	-0,4	1,3	-0,1
Bier	0,119	98,0	97,8	98,8	-0,9	1,1	-0,9	0,8
Tabakwaren	0,683	100,2	105,2	106,1	0,1	0,9	0,7	5,9
Zigaretten	0,644	100,2	105,3	106,2	0,0	0,8	0,7	6,0
Andere Tabakwaren	0,039	101,0	103,0	104,8	1,0	1,8	1,1	3,8
Bekleidung und Schuhe	4,432	85,1	87,8	87,8	0,0	0,0	0,8	3,2
Bekleidung	3,598	84,0	87,4	87,4	0,0	0,0	1,2	4,0
Bekleidungsartikel	3,295	83,0	87,0	87,0	0,0	0,0	1,1	4,9
Herrenbekleidung	0,974	86,2	87,0	87,0	0,0	0,0	6,0	0,9
Mäntel, Jacken und Vestons	0,194	88,8	93,2	93,2	0,0	0,0	2,2	5,0
Anzüge	0,084	85,3	86,2	86,2	0,0	0,0	6,3	1,0
Hosen	0,251	81,7	82,4	82,4	0,0	0,0	15,8	0,9
Oberhemden	0,112	83,7	87,9	87,9	0,0	0,0	-2,6	5,1
Strickwaren	0,224	84,4	82,4	82,4	0,0	0,0	13,5	-2,3
Unterwäsche	0,109	96,0	95,7	95,7	0,0	0,0	-0,2	-0,3
Damenbekleidung	1,724	80,0	86,7	86,7	0,0	0,0	-3,3	8,3
Mäntel	0,044	89,6	98,9	98,9	0,0	0,0	2,6	10,4
Kostüme, Hosenanzüge, Kleider	0,050	79,7	91,8	91,8	0,0	0,0	-7,8	15,2
Jupes	0,171	86,0	98,0	98,0	0,0	0,0	4,5	14,0
Hosen	0,368	73,3	80,1	80,1	0,0	0,0	-2,9	9,3
Jacken	0,302	73,9	73,1	73,1	0,0	0,0	-3,9	-1,1
Blusen und Hemdblusen	0,084	84,0	93,0	93,0	0,0	0,0	-2,9	10,7
Strickwaren	0,412	78,0	88,5	88,5	0,0	0,0	-4,8	13,6
Unterwäsche	0,293	91,6	97,5	97,5	0,0	0,0	0,3	6,4
Kinderbekleidung	0,367	81,5	81,1	81,1	0,0	0,0	-0,1	-0,5
Mäntel und Jacken	0,034	89,8	87,9	87,9	0,0	0,0	-0,2	-2,1



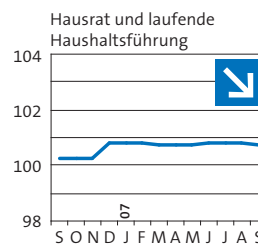
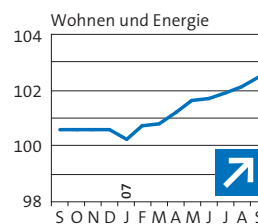
Zürcher Städteindex der Konsumentenpreise

► Die einzelnen Indexexpositionen, September 2007

T_3



Indexexposition	Gewicht (%)	Index (Punkte)		Veränderung (%)				
				Monatsteuerung		Jahresteuering		
				Vorjahr	aktuell	Vorjahr	aktuell	
Basis Dezember 2005 = 100	2007	Sept. 2006	Aug. 2007	Sept. 2007	Aug. 06 – Sept. 06	Aug. 07 – Sept. 07	Sept. 05 – Sept. 06	Sept. 06 – Sept. 07
Hosen und Jupe	0,080	64,2	75,0	75,0	0,0	0,0	-6,2	16,7
Strickwaren	0,092	71,8	70,3	70,3	0,0	0,0	2,8	-2,0
Babybekleidung	0,100	93,0	91,1	91,1	0,0	0,0	7,8	-2,0
Strumpfwaren und Unterwäsche	0,061	94,0	85,1	85,1	0,0	0,0	-0,2	-9,4
Sportbekleidung	0,230	95,7	98,1	98,1	0,0	0,0	1,3	2,5
Wintersportbekleidung	0,092	96,8	96,7	96,7	0,0	0,0	...	-0,1
Sommer-/ Ganzjahressportbekleidung	0,138	95,0	99,0	99,0	0,0	0,0	...	4,3
Bekleidungszubehör und -stoffe	0,212	90,7	87,4	87,4	0,0	0,0	1,6	-3,6
Kleiderstoffe	0,023	100,7	101,7	101,7	0,0	0,0	1,7	1,0
Mercerie und Strickwolle	0,048	100,3	96,2	96,2	0,0	0,0	0,3	-4,0
Anderes Bekleidungszubehör	0,141	83,9	82,1	82,1	0,0	0,0	1,7	-2,1
Reinigung und Reparatur von Bekleidung	0,091	100,7	101,4	101,4	0,0	0,0	1,1	0,7
Kleideränderungen	0,022	100,1	101,6	101,6	0,0	0,0	0,0	1,5
Textilreinigung	0,069	100,9	101,4	101,4	0,0	0,0	1,4	0,4
Schuhe einschliesslich Reparatur	0,834	89,9	89,5	89,5	0,0	0,0	-0,8	-0,5
Schuhe	0,814	89,4	89,0	89,0	0,0	0,0	-1,1	-0,5
Damenschuhe	0,429	86,2	88,4	88,4	0,0	0,0	-4,7	2,6
Herrenschuhe	0,268	92,1	88,6	88,6	0,0	0,0	3,0	-3,8
Kinderschuhe	0,117	94,3	92,2	92,2	0,0	0,0	1,7	-2,2
Reparatur von Schuhen	0,020	102,8	107,2	107,2	0,0	0,0	2,8	4,3
Wohnen und Energie	28,439	100,6	102,1	102,5	-0,4	0,3	0,5	1,9
Miete	23,087	100,4	102,1	102,1	0,0	0,0	0,6	1,7
Wohnungsmiete	22,141	100,4	102,2	102,2	0,0	0,0	0,6	1,8
Garagen- und Parkplatzmiete	0,946	100,4	100,8	100,8	0,0	0,0	0,6	0,4
Laufender Unterhalt der Wohnung	0,527	101,0	102,3	102,5	-0,1	0,2	1,2	1,5
Material für Instandhaltung und Reparatur der Wohnung	0,054	99,9	99,5	101,8	-0,5	2,4	0,8	1,9
Dienstleistungen für Instandhaltung und Reparatur der Wohnung	0,473	101,4	102,8	102,8	0,0	0,0	1,4	1,4
Gebühren	0,407	99,7	99,7	99,7	0,0	0,0	-0,3	0,0
Energie	4,418	101,2	102,4	104,3	-2,2	1,9	0,0	3,0
Gas ¹	0,710	100,5	111,1	111,1	0,0	0,0	17,1	10,5
Gas, Verbrauchstyp II	0,137	100,5	109,9	109,9	0,0	0,0	16,7	9,4
Gas, Verbrauchstyp III	0,145	100,5	110,9	110,9	0,0	0,0	18,9	10,4
Gas, Verbrauchstyp IV	0,197	100,5	111,3	111,3	0,0	0,0	19,9	10,7
Gas, Verbrauchstyp V	0,231	100,5	111,6	111,6	0,0	0,0	20,7	11,0
Elektrizität ¹	1,882	99,5	97,3	97,3	0,0	0,0	-0,5	-2,2
Elektrizität, Verbrauchstyp I	0,329	99,6	105,7	105,7	0,0	0,0	-0,4	6,1
Elektrizität, Verbrauchstyp II	0,373	99,6	102,9	102,9	0,0	0,0	-0,4	3,3
Elektrizität, Verbrauchstyp III	0,117	99,5	99,4	99,4	0,0	0,0	-0,5	-0,1
Elektrizität, Verbrauchstyp IV	0,294	99,5	99,4	99,4	0,0	0,0	-0,5	-0,1
Elektrizität, Verbrauchstyp V	0,301	99,4	97,5	97,5	0,0	0,0	-0,6	-2,0
Elektrizität, Verbrauchstyp VI	0,244	99,3	85,5	85,5	0,0	0,0	-0,7	-13,9
Elektrizität, Verbrauchstyp VII	0,224	99,3	97,5	97,5	0,0	0,0	-0,7	-1,9
Heizöl	1,646	103,7	103,8	108,8	-5,6	4,8	-5,4	4,9
Fernwärme	0,089	100,0	105,3	105,3	0,0	0,0	10,1	5,3
Holz	0,091	103,7	123,1	123,1	0,0	0,0	...	18,8
Hausrat und laufende Haushaltsführung	4,465	100,2	100,8	100,7	-0,5	-0,1	-0,1	0,5
Einrichtungsgegenstände und Bodenbeläge	1,737	100,7	102,2	101,6	-1,6	-0,5	0,5	0,9
Möbel und Einrichtungszubehör	1,426	100,6	102,2	101,3	-1,8	-1,0	0,3	0,7
Wohnen	0,485	99,3	102,2	102,0	-3,3	-0,2	-1,0	2,7
Schlafen	0,432	103,3	106,2	104,9	0,4	-1,3	3,1	1,6
Küche und Garten	0,191	99,1	100,3	99,2	-3,0	-1,2	-1,3	0,1
Einrichtungszubehör	0,318	99,9	98,7	97,2	-1,7	-1,5	-0,3	-2,7
Bodenbeläge und Teppiche	0,311	102,8	100,8	102,2	0,5	1,4	2,8	-0,6
Heimtextilien, Haushaltwäsche und Zubehör	0,338	99,6	100,4	100,4	0,0	-0,1	-0,6	0,8
Bettzeug und Haushaltwäsche	0,220	99,0	99,5	99,7	-0,2	0,2	-1,2	0,8
Vorhänge und Zubehör	0,118	101,5	103,1	102,4	0,5	-0,6	1,0	0,9



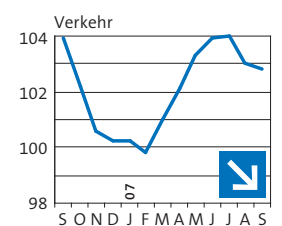
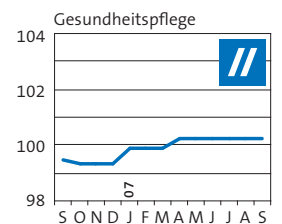
Zürcher Städteindex der Konsumentenpreise

► Die einzelnen Indexexpositionen, September 2007

T_3



Indexexposition	Gewicht (%)	Index (Punkte)			Veränderung (%)			
		2007	Sept. 2006	Aug. 2007	Monatsteuerung		Jahresteuerung	
					Vorjahr	aktuell	Vorjahr	aktuell
Basis Dezember 2005 = 100				Aug. 06– Sept. 06	Aug. 07– Sept. 07	Sept. 05– Sept. 06	Sept. 06– Sept. 07	
Haushaltgeräte	0,546	100,1	100,6	100,9	0,3	0,4	-0,4	0,8
Grosse elektrische und nichtelektrische Haushaltgeräte	0,296	101,1	101,7	102,2	1,0	0,5	0,3	1,1
Kleine elektrische Haushaltgeräte	0,250	99,4	99,2	99,3	-0,3	0,1	-0,9	0,0
Glaswaren, Geschirr und andere Gebrauchsgüter für die Haushaltführung	0,415	101,1	100,6	100,2	0,9	-0,4	-0,3	-0,9
Küchen- und Kochgeräte	0,128	100,0	100,6	102,0	0,7	1,4	-0,9	2,1
Geschirr und Besteck	0,195	102,4	99,9	98,1	0,6	-1,8	-0,4	-4,3
Andere Gebrauchsgüter für die Haus- haltführung	0,092	100,7	103,1	103,2	2,0	0,2	1,0	2,5
Werkzeuge, Kleinmaterial und anderes Zubehör für Haus und Garten	0,503	100,9	101,6	102,0	0,2	0,3	1,4	1,1
Motorenbetriebene Do-it-yourself- und Gartenwerkzeuge	0,079	100,9	99,9	101,0	0,0	1,1	0,9	0,2
Handwerkzeuge, Kleinmaterial und Zubehör für Haus und Garten	0,424	100,9	102,0	102,2	0,2	0,2	1,4	1,3
Handwerkzeuge Do-it-yourself und Garten	0,088	99,2	100,5	101,2	-0,2	0,8	-0,7	2,0
Kleinmaterial und Zubehör für Haus und Garten	0,336	101,2	102,3	102,3	0,3	0,1	1,9	1,1
Waren und Dienstleistungen für die laufende Haushaltführung	0,926	98,9	98,8	99,0	-0,3	0,2	-1,1	0,1
Waren für die laufende Haushaltführung	0,643	98,1	98,1	98,4	-0,5	0,3	-1,9	0,3
Wasch- und Reinigungsmittel	0,368	97,4	98,3	97,6	-0,2	-0,8	-2,3	0,1
Putzmaterial	0,024	99,9	100,2	100,3	-0,3	0,0	-0,8	0,3
Sonstiges Verbrauchsmaterial	0,251	98,8	97,6	99,4	-0,8	1,9	-1,5	0,6
Dienstleistungen für Wohnungs- reinigung	0,283	100,5	100,4	100,4	0,0	0,0	0,5	-0,2
Gesundheitspflege	15,266	99,5	100,2	100,2	0,0	0,0	-0,9	0,7
Medizinische Erzeugnisse	3,096	95,2	94,5	94,5	0,0	0,0	-6,1	-0,7
Medikamente	2,472	94,3	93,1	93,1	0,0	0,0	-7,1	-1,2
Sanitätsmaterial	0,056	102,6	101,8	101,8	0,0	0,0	2,6	-0,8
Medizinische Apparate und Geräte	0,568	98,6	100,0	100,0	0,0	0,0	-1,9	1,5
Ambulante Dienstleistungen	6,212	100,0	100,0	100,0	0,0	0,0	-0,2	0,0
Ärztliche Leistungen	3,597	100,0	100,0	100,0	0,0	0,0	0,0	0,0
Zahnärztliche Leistungen	1,588	100,1	101,0	101,0	0,0	0,0	0,1	0,9
Andere Gesundheitsleistungen	1,027	100,0	98,3	98,3	0,0	0,0	-1,3	-1,7
Spitalleistungen	5,958	101,3	103,5	103,5	0,0	0,0	1,3	2,2
Verkehr	10,362	102,2	103,0	102,8	-1,6	-0,2	0,6	0,5
Autos, Motor- und Fahrräder	8,510	102,1	103,3	103,1	-2,0	-0,3	0,0	1,0
Kauf von Autos, Motor- und Fahrrädern	4,115	100,8	101,5	101,5	0,0	0,0	0,7	0,8
Neue Autos	2,912	101,0	101,8	101,8	0,0	0,0	1,2	0,9
Occasions-Autos	0,894	100,6	101,2	101,2	0,0	0,0	-0,2	0,6
Motorräder	0,142	98,9	98,4	98,4	0,0	0,0	-1,1	-0,6
Fahrräder	0,167	99,5	99,8	99,8	0,0	0,0	-0,3	0,3
Betrieb und Unterhalt von Personen- wagen	4,395	103,3	105,0	104,5	-3,7	-0,5	-0,6	1,1
Ersatzteile und Zubehör	0,332	101,2	103,1	103,1	0,0	0,0	1,7	1,8
Ersatzteile	0,185	101,4	103,7	103,7	0,0	0,0	2,0	2,2
Pneus und Zubehör	0,147	100,9	101,9	101,9	0,0	0,0	0,3	1,1
Treibstoffe	2,835	104,7	106,4	105,6	-5,5	-0,7	-1,1	0,9
Benzin	2,560	104,9	107,0	106,1	-6,0	-0,8	...	1,1
Diesel	0,275	102,3	100,9	101,3	-0,8	0,5	...	-1,0
Service- und Reparaturarbeiten	0,698	101,3	102,7	102,7	0,0	0,0	1,9	1,3
Sonstige Dienstleistungen für Individualverkehr	0,530	99,6	101,0	101,0	0,0	0,0	-0,4	1,4
Transportdienstleistungen	1,852	103,1	101,5	101,5	0,0	0,0	3,2	-1,5
Öffentliche Transportdienstleistungen auf Schiene und Strasse	1,321	100,0	100,7	100,7	0,0	0,0	0,0	0,7
Öffentlicher Verkehr: direkter Verkehr	0,863	100,0	100,0	100,0	0,0	0,0	0,0	0,0
Öffentlicher Verkehr: Verkehrsverbunde	0,458	100,0	102,4	102,4	0,0	0,0	0,0	2,4
Luftverkehr	0,468	124,9	109,8	109,8	0,0	0,0	25,7	-12,1
Taxi	0,063	100,0	100,0	100,0	0,0	0,0	0,0	0,0



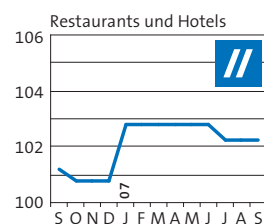
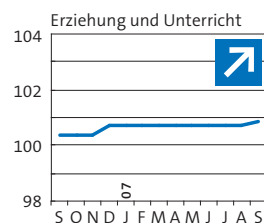
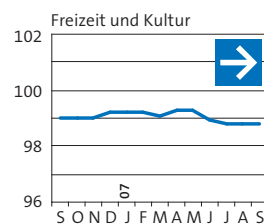
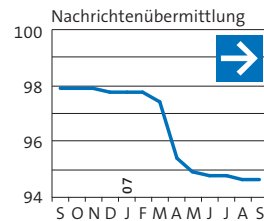
Zürcher Städteindex der Konsumentenpreise

► Die einzelnen Indexexpositionen, September 2007

T_3



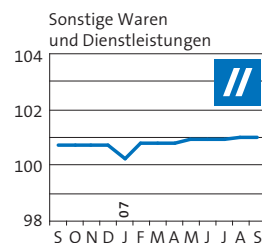
Indexexposition	Gewicht (%)	Index (Punkte)		Veränderung (%)				
				Monatsteuerung		Jahresteuering		
				Vorjahr	aktuell	Vorjahr	aktuell	
	2007	Sept. 2006	Aug. 2007	Sept. 2007	Aug. 06 – Sept. 06	Aug. 07 – Sept. 07	Sept. 05 – Sept. 06	Sept. 06 – Sept. 07
Nachrichtenübermittlung	2,637	97,9	94,6	94,6	0,0	-0,1	-2,2	-3,4
Postdienste	0,116	100,6	100,6	100,6	0,0	0,0	0,6	0,0
Telekomgeräte	0,090	95,3	88,8	86,2	-0,1	-2,9	-5,7	-9,6
Telekommunikation	2,431	97,8	94,6	94,6	0,0	0,0	-2,2	-3,3
Telefonie Festnetz	0,997	100,0	96,6	96,6	0,0	0,0	...	-3,4
Telefonie Mobilnetz	1,179	95,3	91,6	91,6	0,0	0,0	...	-3,9
Internet	0,255	100,0	100,0	100,0	0,0	0,0	...	0,0
Freizeit und Kultur	8,653	99,0	98,8	98,8	-0,4	0,0	-0,7	-0,1
Geräte für Radio, TV, Fotografie und Datenverarbeitung	1,366	94,2	87,1	85,8	-2,7	-1,5	-6,4	-9,0
Fernseh- und Audio-Videoeräte	0,327	97,0	91,4	91,0	-1,4	-0,4	-5,2	-6,2
Fernsehgeräte	0,141	97,9	89,0	88,8	-0,7	-0,2	-4,7	-9,2
Audio-Video-Geräte	0,186	96,3	93,2	92,8	-1,9	-0,5	...	-3,7
Foto-, Kino- und optische Geräte	0,089	93,8	86,2	85,8	-2,6	-0,5	-7,4	-8,5
Personalcomputer und Zubehör	0,627	90,1	81,6	79,6	-4,6	-2,5	-9,4	-11,7
PC-Hardware	0,585	89,2	80,5	78,3	-5,1	-2,8	-10,2	-12,2
Software für Computer	0,042	100,0	93,2	94,6	0,1	1,6	-1,9	-5,4
Aufzeichnungsmedien	0,308	98,0	92,2	91,2	-1,5	-1,1	-2,2	-6,9
Reparatur und Installationen	0,015	100,3	103,4	103,4	0,0	0,0	0,3	3,1
Musikinstrumente	0,052	100,8	103,2	102,6	0,4	-0,6	1,0	1,8
Sonstige Artikel für Freizeit, Garten und Heimtiere	1,885	99,5	99,5	99,5	-0,5	0,0	0,7	0,0
Spiel- und Hobbywaren	0,391	99,8	98,0	98,1	0,1	0,1	0,1	-1,7
Sportgeräte und Ausrüstungen für Camping und Erholung im Freien	0,435	98,8	98,8	98,8	0,0	0,0	3,3	0,0
Wintersportartikel	0,188	98,2	97,6	97,6	0,0	0,0	4,8	-0,7
Sommer- und Ganzjahressportartikel, Campingartikel	0,247	99,3	99,7	99,7	0,0	0,0	0,6	0,4
Pflanzen	0,520	99,5	100,0	100,0	-1,0	0,0	0,1	0,6
Heimtiere und Heimtierartikel	0,359	99,0	98,9	99,0	-0,8	0,1	-1,0	0,0
Tierarzt-Dienstleistungen für Heimtiere	0,180	102,5	104,3	104,3	0,0	0,0	2,5	1,8
Freizeit- und Kulturdienstleistungen	2,593	99,9	101,5	101,6	0,1	0,2	0,3	1,7
Sport- und Freizeitaktivitäten	0,780	99,5	100,1	100,3	0,0	0,2	-0,3	0,8
Sportveranstaltungen	0,046	101,0	101,0	103,9	-1,4	2,8	1,0	2,8
Sport- und Freizeitaktivitäten	0,566	100,0	100,2	100,2	0,1	0,0	-0,1	0,2
Bergbahnen und Skilifte	0,168	97,5	99,7	99,7	0,0	0,0	-1,6	2,2
Kultur- und andere Dienstleistungen	1,813	100,1	102,0	102,2	0,2	0,2	0,6	2,1
Kino	0,115	101,3	105,4	105,4	0,0	0,0	1,3	4,1
Theater und Konzerte	0,283	100,2	102,9	102,9	0,2	0,0	2,8	2,7
Radio- und Fernsehkonzessionen	0,833	100,0	102,5	102,5	0,0	0,0	0,0	2,5
Fotolabor	0,158	97,7	99,1	99,1	-0,7	0,0	-2,3	1,5
Freizeitkurse	0,424	100,9	100,5	101,2	0,9	0,7	0,9	0,3
Zeitungen, Bücher und Schreibwaren	1,293	99,4	100,1	100,2	0,3	0,1	-0,6	0,7
Bücher und Broschüren	0,376	94,8	95,4	95,3	1,0	-0,1	-5,3	0,5
Zeitungen und Zeitschriften	0,645	101,8	103,9	103,9	0,0	0,0	1,8	2,0
Einzelnummern	0,156	101,3	102,6	102,6	0,1	0,0	1,3	1,2
Abonnemente	0,489	102,0	104,3	104,3	0,0	0,0	2,0	2,2
Sonstige Druckprodukte	0,106	99,8	92,7	94,1	-0,1	1,5	0,6	-5,7
Schreib- und Zeichenmaterial	0,166	99,5	100,9	100,8	0,2	0,0	-0,9	1,3
Pauschalreisen	1,464	101,8	104,9	105,8	0,4	0,9	2,1	4,0
Erziehung und Unterricht	0,539	101,6	101,8	101,9	1,4	0,0	1,6	0,3
Grundlegende Schul- und Berufsbildung	0,203	100,0	100,8	100,8	0,0	0,0	...	0,8
Höhere Berufsbildung und Hochschulen	0,176	100,7	100,7	99,5	0,3	-1,2	...	-1,2
Weiterbildungskurse	0,160	103,9	103,9	105,3	3,7	1,4	3,9	1,4
Restaurants und Hotels	8,528	101,2	102,2	102,2	0,0	0,0	1,3	1,0
Gaststätten	7,256	100,8	102,0	102,0	0,0	0,0	1,1	1,2
Restaurants und Cafés	5,848	100,7	101,8	101,8	0,0	0,0	1,1	1,1
Mahlzeiten in Restaurants und Cafés	3,366	100,6	101,7	101,7	0,0	0,0	0,9	1,0
Getränke in Gaststätten und Cafés	2,482	100,8	102,0	102,0	0,0	0,0	1,3	1,2



Zürcher Städteindex der Konsumentenpreise
 ► Die einzelnen Indexpositionen, September 2007



Indexposition	Gewicht (%)	Index (Punkte)			Veränderung (%)			
		2007	Sept. 2006	Aug. 2007	Monatsteuerung		Jahresteuering	
					Vorjahr	aktuell	Vorjahr	aktuell
Basis Dezember 2005 = 100				Sept. 2007	Aug. 06– Sept. 06	Aug. 07– Sept. 07	Sept. 05– Sept. 06	Sept. 06– Sept. 07
Alkoholische Getränke	1,151	100,3	101,7	101,7	0,0	0,0	0,6	1,4
Wein	0,692	100,7	101,8	101,8	0,0	0,0	1,2	1,1
Bier	0,378	99,7	101,7	101,7	0,0	0,0	-0,4	2,1
Spirituosen und andere alkoholische Getränke	0,081	100,4	101,0	101,0	0,0	0,0	0,5	0,7
Alkoholfreie Getränke	1,331	101,2	102,3	102,3	0,0	0,0	1,9	1,0
Kaffee und Tee	0,650	101,4	102,8	102,8	0,0	0,0	1,9	1,3
Mineralwasser und Süssgetränke	0,668	101,1	101,8	101,8	0,0	0,0	2,0	0,7
Andere alkoholfreie Getränke	0,013	100,5	101,7	101,7	0,0	0,0	0,6	1,2
Mahlzeiten zum Mitnehmen	0,745	101,7	104,5	104,5	0,0	0,0	1,9	2,8
Personalrestaurants, Kantinen	0,663	100,5	101,2	101,2	0,0	0,0	0,5	0,7
Mahlzeiten in Personalrestaurants	0,483	100,7	101,1	101,1	0,0	0,0	0,7	0,4
Getränke in Personalrestaurants	0,180	100,0	101,5	101,5	0,0	0,0	0,0	1,6
Beherbergung	1,272	104,3	103,1	103,1	0,0	0,0	2,7	-1,1
Hotellerie	1,022	105,0	103,0	103,0	0,0	0,0	2,9	-1,9
Parahotellerie	0,250	101,2	103,4	103,4	0,0	0,0	1,2	2,2
Sonstige Waren und Dienstleistungen	4,492	100,7	101,0	101,0	0,0	0,0	0,7	0,4
Körperpflege	2,072	99,8	100,5	100,5	0,0	0,0	-0,2	0,7
Coiffeurleistungen	0,809	101,1	103,3	103,3	0,0	0,0	1,5	2,1
Waren für die Körperpflege	1,263	98,9	98,7	98,7	0,0	0,0	-1,2	-0,2
Toilettenartikel	1,139	99,3	98,9	98,9	0,0	0,0	-0,9	-0,4
Seifen und Badezusätze	0,084	99,8	98,7	98,7	0,0	0,0	-1,0	-1,2
Haarpflegemittel	0,134	98,1	98,1	98,1	0,0	0,0	-1,8	0,0
Zahnpflegemittel	0,068	100,2	99,0	99,0	0,0	0,0	0,9	-1,2
Haut- und Schönheitspflegemittel	0,584	99,7	99,7	99,7	0,0	0,0	-0,4	0,0
Papierwaren für die Körperpflege	0,269	98,7	97,8	97,8	0,0	0,0	-1,8	-0,9
Geräte für die Körperpflege	0,124	95,3	96,3	96,3	0,0	0,0	-4,1	1,1
Persönliche Gebrauchsgegenstände	0,599	100,8	102,1	102,1	0,0	0,0	0,6	1,2
Uhren	0,281	100,8	101,9	101,9	0,0	0,0	0,8	1,1
Sonstige persönliche Gebrauchsgegenstände	0,318	100,8	102,3	102,3	0,0	0,0	0,4	1,5
Soziale Einrichtungen	0,232	100,0	103,4	103,4	0,0	0,0	0,0	3,4
Versicherungen	1,306	102,0	100,4	100,4	0,0	0,0	2,0	-1,6
Hausratversicherung (inkl. Privathaftpflicht)	0,291	102,5	102,6	102,6	0,0	0,0	2,5	0,1
Private Krankenversicherung	0,594	102,9	103,4	103,4	0,0	0,0	2,9	0,4
Motorfahrzeugversicherung	0,421	100,5	94,8	94,8	0,0	0,0	0,5	-5,7
Finanzielle Dienstleistungen	0,113	100,0	106,0	106,0	0,0	0,0	0,0	6,0
Sonstige Dienstleistungen	0,170	101,3	102,1	102,1	0,0	0,0	1,3	0,8



1 Verbrauchstypen siehe Glossar.

Zürcher Städteindex der Konsumentenpreise
 ► Totalindex, Monatswerte verschiedener Basisjahre



	Index (Punkte)					
	Apr. 2007	Mai 2007	Juni 2007	Juli 2007	Aug. 2007	Sept. 2007
Indexbasis: 100 Punkte im ...						
Dezember 2005	101,0	101,2	101,3	100,7	100,7	100,7
Mai 2000	105,9	106,1	106,2	105,6	105,6	105,7
Mai 1993	111,1	111,3	111,4	110,8	110,8	110,9
Dezember 1982	154,8	155,0	155,2	154,3	154,3	154,4
September 1977	196,2	196,5	196,7	195,6	195,6	195,7
September 1966	331,5	332,1	332,5	330,6	330,5	330,8
August 1939	734,0	735,4	736,1	731,9	731,7	732,4
Veränderung (%) gegenüber ...						
Vormonat	1,1	0,2	0,1	-0,6	0,0	0,1
Vorjahresmonat	0,4	0,4	0,5	0,6	0,5	0,8

Der Zürcher Städteindex der Konsumentenpreise wird von Zeit zu Zeit revidiert und dabei jeweils auf eine neue Indexbasis (= 100 Punkte) gestellt. Letztmals war dies im Dezember 2005 der Fall. Die Indexreihen früherer Basisjahre werden weitergeführt, indem sie mit der neuen Indexreihe verkettet werden. Dadurch ändern sich die alten Indexreihen im gleichen Verhältnis wie sich die neue Indexreihe ändert.

3

DURCHSCHNITTSPREISE AUSGEWÄHLTER ARTIKEL

Die Durchschnittspreise werden aus den Preisen berechnet, die die Konsumentinnen und Konsumenten für die Artikel im Geschäft bar bezahlen. Die Preise in den Rubriken Fleisch, Wurst- und Fleischwaren, Milchprodukte, Eier, Kartoffeln sowie Schokolade und Zucker werden monatlich erhoben, die in den übrigen Rubriken vierteljährlich. Erfasst werden die Preise in der Regel einmal in der ersten Woche eines Erhebungsmonats. Lediglich Heizöl und Treibstoffe, deren Preise oft stark schwanken, werden zweimal

monatlich erhoben – einmal am Monatsanfang und einmal in der Monatsmitte. Rabatte und Aktionen, von denen alle Konsumentinnen und Konsumenten profitieren können, werden bei der Berechnung der Durchschnittspreise berücksichtigt.

Die Preise in den Rubriken Mahlzeiten und Getränke in Restaurants und Cafés, Zeitungen, Heizöl und Treibstoffe sind regionale Durchschnittspreise; die übrigen Preise sind gesamtschweizerische Durchschnittspreise.

Durchschnittspreise ausgewählter Artikel

► Preise und Variationskoeffizienten, September 2007

T_5
↓

Artikel	Menge	Durchschnittspreis (Franken)			Variationskoeffizient ¹ (%)
		Sept. 2006	Aug. 2007	Sept. 2007	Sept. 2007
Fleisch					
Entrecôte (Rind)	1 kg	59.99	61.49	62.75	19.57
Rindsbraten	1 kg	32.67	32.06	33.65	20.58
Rindsvoressen	1 kg	24.64	23.90	24.19	24.50
Gehacktes Rindfleisch	1 kg	17.82	19.17	19.24	27.00
Kalbsplätzli	1 kg	68.35	69.62	70.44	15.01
Kalbsbraten	1 kg	39.03	39.23	39.14	17.87
Kalbsvoressen	1 kg	35.13	35.64	35.52	21.21
Geschnetzeltes Kalbfleisch	1 kg	50.62	51.51	51.35	14.14
Schweinsplätzli	1 kg	28.51	30.30	30.22	24.16
Schweinsfilet	1 kg	50.30	50.29	51.73	18.61
Schweinskoteletts	1 kg	20.60	21.71	21.43	23.87
Schweinsbraten	1 kg	24.95	24.74	25.18	28.50
Schweinsvoressen	1 kg	19.95	19.36	19.22	27.04
Wurst- und Fleischwaren					
Cervelat	1 Stück	1.27	1.14	1.23	28.48
Kalbsbratwurst	1 Stück	2.32	2.25	2.24	28.78
Wienerli	1 Paar	1.65	1.82	1.61	43.86
Milchprodukte					
Vollmilch, pasteurisiert, verpackt	1 l	1.52	1.52	1.52	15.18
Vollmilch, uperisiert, verpackt	1 l	1.46	1.44	1.44	21.01
Drinkmilch, pasteurisiert, verpackt	1 l	1.56	1.56	1.56	12.68
Drinkmilch, uperisiert, verpackt	1 l	1.55	1.51	1.51	15.29
Vorzugsbutter	100 g	1.64	1.59	1.60	13.92
Kochbutter («Die Butter»)	250 g	2.85	2.89	2.89	15.54
Emmentaler	100 g	2.14	2.09	2.15	26.17
Greyerzer	100 g	2.14	2.17	2.16	23.68
Tilsiter	100 g	1.95	1.92	1.90	23.46
Vollrahm, verpackt	2,5 dl	2.77	2.69	2.63	22.34
Kaffeerahm, verpackt	2,5 dl	1.39	1.38	1.37	21.76
Joghurt, nature	180 g	0.62	0.62	0.62	48.40
Joghurt, aromatisiert oder mit Früchten	180 g	0.66	0.65	0.65	46.86
Eier					
Inländische Eier	1 Stück	0.62	0.64	0.64	25.39
Ausländische Eier	1 Stück	0.32	0.32	0.32	34.10
Kartoffeln					
Kartoffeln	1 kg	2.30	2.35	2.25	34.87
Schokolade und Zucker					
Schokolade in Tafelform	100 g	1.45	1.47	1.42	48.99
Kristallzucker	1 kg	1.83	1.81	1.81	28.04

Durchschnittspreise ausgewählter Artikel

► Preise und Variationskoeffizienten, September 2007

T 5
↑

Artikel	Menge	Durchschnittspreis (Franken)			Variationskoeffizient ¹ (%)
		Sept. 2006	Aug. 2007	Sept. 2007	Sept. 2007
Getränke					
Natürliches Mineralwasser	1,5 l	1.14	1.18	1.18	33.87
Lagerbier, inländisch	5,0 dl	1.28	1.31	1.29	40.72
Lagerbier, inländisch	3,3 dl	1.08	1.06	1.11	33.68
Mahlzeiten und Getränke in Restaurants und Cafés					
Tagesteller	1 Menu	19.57	19.80	19.80	28.21
Lagerbier (Glas)	3 dl	4.08	4.19	4.19	25.88
Spezialbier (Stange)	3 dl	4.12	4.28	4.28	10.38
Kaffee (Espresso)	1 Tasse	3.81	3.81	3.81	13.25
Schwarztee	1 Tasse	3.82	3.56	3.56	14.01
Mineralwasser / Süssgetränke, Flasche	3 dl	3.78	3.77	3.77	26.73
Mineralwasser / Süssgetränke, offen	3 dl	3.60	3.62	3.62	15.83
Mahlzeiten in Personalrestaurants					
Tagesmenu	1 Menu	9.56	9.77	9.77	26.80
Tabak					
Zigaretten	1 Päckchen	5.61	5.83	5.86	7.34
Zeitungen					
Zeitung, Einzelnummer	1 Ausgabe	2.77	2.67	2.67	20.27
Heizöl					
Bezugsmenge					
800–1500 Liter	100 l	90.79	90.27	94.64	5.07
1501–3000 Liter	100 l	83.77	83.42	87.20	3.74
3001–6000 Liter	100 l	79.35	79.36	83.24	3.05
6001–9000 Liter	100 l	77.90	77.98	81.78	2.91
9001–14 000 Liter	100 l	77.02	77.27	81.10	2.92
14 001–20 000 Liter	100 l	76.21	76.57	80.36	2.88
über 20 000 Liter	100 l	75.62	75.94	79.81	2.96
Treibstoffe					
Benzin, bleifrei 95	1 l	1.68	1.72	1.70	0.23
Benzin, bleifrei 98	1 l	1.72	1.76	1.75	0.95
Diesel	1 l	1.80	1.77	1.78	0.94

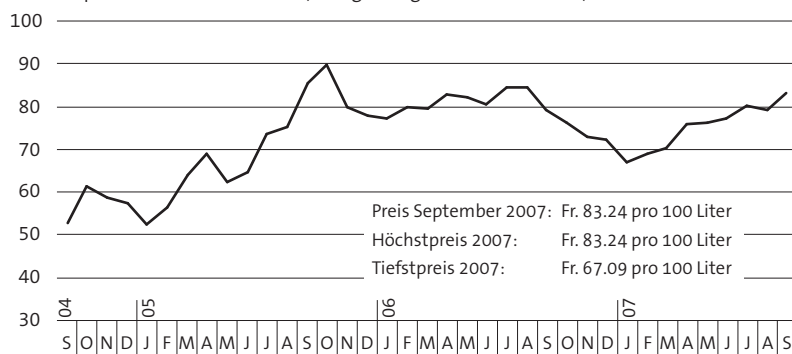
1 Relatives Streuungsmass (siehe Glossar).

Entwicklung der Zürcher Heizölpreise

► Durchschnittspreise in Franken, September 2004 bis September 2007

G 6

Franken pro 100 Liter, inkl. MWST (Bezugsmenge 3001–6000 Liter)



Die Heizölpreise sind im September wieder deutlich gestiegen (Stichtage: 3. und 14. September). Der Preis pro 100 Liter für die Bezugsmenge 3001 bis 6000 Liter lag, inklusive Mehrwertsteuer, mit 83.24 Franken 4,9 Prozent über dem August-Preis (Fr. 79.36) und auch 4,9 Prozent über dem Preis vor einem Jahr (Fr. 79.35). Heizöl war im Oktober 2005 so teuer wie nie zuvor. Für 100 Liter musste man damals Fr. 89.77 bezahlen, 7,8 Prozent mehr als im September dieses Jahres.

DIE REGIONALEN KONSUMENTENPREISINDIZES UND DER LANDESINDEX

In der Schweiz werden neben dem gesamtschweizerischen Landesindex der Konsumentenpreise drei regionale Teuerungsindizes berechnet: der Zürcher Städteindex der Konsumentenpreise, der die Preisentwicklung in den Städten des Kantons Zürich wiedergibt, sowie der Basler Index und der Genfer Index, die die Preisentwicklungen in den Kantonen Basel-Stadt und Genf nachzeichnen.

Die regionalen Konsumentenpreisindizes und der Landesindex

► Basis Dezember 2005 = 100



T_6

	Index (Punkte)					Veränderung (%) gegenüber	
	Mai 2007	Juni 2007	Juli 2007	Aug. 2007	Sept. 2007	Vor-monat	Vorjahr
Totalindex							
Basler Index	101,3	101,3	100,8	100,7	100,8	0,1	0,6
Genfer Index	101,1	101,2	100,6	100,6	100,7	0,1	0,3
Zürcher Städteindex	101,2	101,3	100,7	100,7	100,7	0,1	0,8
Landesindex	101,6	101,7	101,1	101,0	101,1	0,1	0,7

Die vierteljährlich berechneten Mietpreisindizes messen die Preisentwicklung der Bestandesmieten für 1- bis 6-Zimmer-Wohnungen. Mit einem Gewichtsanteil von rund 20 Prozent sind sie die wichtigsten Teilindizes der Konsumentenpreisindizes. Die nächsten Mietpreisindizes werden am 30. November 2007 mit dem November-Index veröffentlicht.

Die regionalen Mietpreisindizes und der Schweizer Mietpreisindex

► Basis Dezember 2005 = 100

T_7

	Index (Punkte)					Veränderung (%) gegenüber	
	Aug. 2006	Nov. 2006	Febr. 2007	Mai 2007	Aug. 2007	Vor-quartal	Vorjahr
Mietpreisindex							
Basler Index	100,9	101,3	101,6	102,1	102,5	0,4	1,6
Genfer Index	101,7	101,9	103,2	102,8	103,6	0,7	1,8
Zürcher Städteindex	100,4	100,9	101,4	101,8	102,2	0,3	1,8
Landesindex	101,7	102,2	103,2	103,9	103,8	0,0	2,1

➔ Fortsetzung von Seite 4

Freizeit und Kultur

In der Hauptgruppe *Freizeit und Kultur* blieb das Preisniveau infolge gegenläufiger Preisbewegungen insgesamt stabil. Teurer wurden vor allem Pauschalreisen (+0,9%), Freizeitkurse (+0,7%) und Eintrittsbillette für Fussball-Sportveranstaltungen (+2,8%); günstiger hingegen wurden unter anderem PC-Hardware (-2,8%) und Aufzeichnungsmedien wie Difilme und DVDs (-1,1%). Innert Jahresfrist sank das durchschnittliche Preisniveau im Bereich *Freizeit und Kultur* leicht 0,1 um Prozent (Vorjahr: -0,7%).

Erziehung und Unterricht

Auch in der Hauptgruppe *Erziehung und Unterricht* blieb der Index dank gegenläufiger Preisbewegungen insgesamt stabil. Während Weiterbildungskurse um 1,4 Prozent teurer wurden, sanken die Gebühren für die Höhere Berufsbildung und die Hochschulen um 1,2 Prozent. Die Jahresteuierung der Hauptgruppe *Erziehung und Unterricht* lag bei 0,3 Prozent (Vorjahr: +1,6%).

GLOSSAR

Administrierte Preise Preise für Waren und Dienstleistungen, die nicht aus dem freien Spiel der Marktkräfte gebildet, sondern vom Staat beeinflusst werden, wie beispielsweise Spitaltarife, Arzthonorare, Medikamentenpreise, Radio- und Fernsehkonzessionen, Tarife des öffentlichen Verkehrs, Taxi- und Posttarife, Gas- und Elektrizitätstarife.

Beitrag zur Veränderung des Totalindex Diese Kennzahl sagt aus, wie stark die Zu- oder Abnahme einer Indexposition zur Veränderung des Totalindex beiträgt. Sie ist abhängig von der prozentualen Veränderung einer Indexposition gegenüber der vorangegangenen Erhebung und vom Gewicht, die eine Indexposition im Totalindex hat. Je grösser das Gewicht einer Indexposition, umso stärker wirkt sich eine Preisänderung dieser Position auf die Veränderung des Totalindex aus. Die Summe aller Beiträge zur Veränderung des Totalindex ergibt die Veränderung des Totalindex in Prozent.

Kerninflation Für die Berechnung der Kerninflation werden bestimmte Güter, deren Preise oft stark schwanken, aus dem Warenkorb ausgeschlossen. Bei der Kerninflation 1 sind dies Nahrungsmittel, Getränke, Tabak, Saisonprodukte, Energie und Treibstoffe; bei der Kerninflation 2 zusätzlich die Produkte mit administrierten Preisen.

Saisonprodukte Waren und Dienstleistungen, die starken saisonalen Preis- und Konsumschwankungen unterworfen sind, wie frische Früchte, frisches Gemüse, Kartoffeln, Pflanzen und Dienstleistungen der Hotellerie. Die Flugtarife zählen seit der Indexrevision von Dezember 2005 nicht mehr zu den Saisonprodukten.

Variationskoeffizient Mathematisch gesprochen, ist der Variationskoeffizient das prozentuale Verhältnis der Standardabweichung zum Mittelwert. Der Variationskoeffizient ist nützlich, wenn Standardabweichungen von Stichproben mit stark unterschiedlichen Mittelwerten (Durchschnittspreisen) – beispielsweise 60 Franken für ein Kilogramm Entrecôte und 65 Rappen für ein Ei – verglichen werden sollen. Je kleiner der Variationskoeffizient, umso näher beieinander liegen die erhobenen Preise eines Artikels, je grösser der Variationskoeffizient, umso stärker weichen sie voneinander ab.

Veränderungsraten In der vorliegenden Publikation werden für die Indizes des Zürcher Städteindex der Konsumentenpreise drei Veränderungsraten in Prozent ausgewiesen:

- Monatsteuerung (Veränderung gegenüber dem Vormonat)
- Jahresteuering (Veränderung gegenüber dem Vorjahresmonat)
- Teuerung seit Jahresanfang (Veränderungen gegenüber dem Dezember des Vorjahres)

Die Teuerung lässt sich aber für jeden beliebigen Zeitraum als prozentuale Veränderung zweier Indizes berechnen, wobei der Indexwert am Anfang der Periode die gleiche Basis haben muss wie der Indexwert am Ende der Periode:

$$\text{Teuerung (\%)} = \frac{\text{Index neu} - \text{Index alt}}{\text{Index alt}} \times 100$$

Verbrauchstypen

(Anzahl Kilowattstunden pro Jahr)

Gas

Typ II:	20 000
Typ III:	50 000
Typ IV:	100 000
Typ V:	500 000

Elektrizität

Typ I:	1 600	2-Zimmer-Wohnung
Typ II:	2 500	4-Zimmer-Wohnung
Typ III:	4 500	4-Zimmer-Wohnung
Typ IV:	4 500	5-Zimmer-Wohnung
Typ V:	7 500	5-Zimmer-Einfamilienhaus
Typ VI:	25 000	5-Zimmer-Einfamilienhaus
Typ VII:	13 000	5-Zimmer-Einfamilienhaus

Warenkorb und Gewichtung Die Preisentwicklung des Zürcher Städteindex der Konsumentenpreise wird anhand eines Warenkorbs gemessen, der alle wichtigen von den privaten Haushalten konsumierten Waren und beanspruchten Dienstleistungen enthält – insgesamt rund 1000 Positionen. Der Warenkorb ist in zwölf Ausgabenbereiche, so genannte Hauptgruppen, gegliedert. Jede Hauptgruppe ist entsprechend ihrem Anteil an den Haushaltsausgaben gewichtet. Die Gewichtung wird jedes Jahr aktualisiert, und zwar vor allem auf Grund der vom Bundesamt für Statistik jährlich durchgeführten Einkommens- und Verbrauchserhebung (EVE).

Zürcher Städteindex der Konsumentenpreise Der Zürcher Städteindex der Konsumentenpreise (ZIK) misst die Preisentwicklung der von den privaten Haushalten gekauften Waren und beanspruchten Dienstleistungen. Erfasst werden die im Inland bezahlten, effektiven Verkaufspreise inklusive Mehrwertsteuer und Gebühren. Aktionspreise und Rabatte werden, sofern alle Konsumentinnen und Konsumenten davon profitieren können, bei der Preiserhebung berücksichtigt. Nicht enthalten sind im ZIK hingegen die so genannten Transferausgaben wie zum Beispiel die Steuern oder die Prämien der Krankenkassengrundversicherung. Der ZIK wird nach der gleichen Methode wie der Landesindex der Konsumentenpreise monatlich berechnet (verketteter Laspeyres-Index). Im Dezember 2005 ist er letztmals revidiert und auf eine neue Basis (= 100 Punkte) gestellt worden.

Zürcher Städteindex der Mietpreise Der vierteljährlich berechnete Zürcher Städteindex der Mietpreise misst die durchschnittliche Entwicklung der Mietzinse für 1- bis 6-Zimmer-Wohnungen in den Städten des Kantons Zürich. Im Budget eines Privathaushalts ist die Wohnungsmiete der grösste Ausgabenposten. Der Mietpreisindex ist deshalb mit einem Gewichtsanteil von gut 20 Prozent der gewichtigste Teilindex des Zürcher Städteindex der Konsumentenpreise. Die Wohnungsmieten sind im Zürcher Städteindex etwas stärker gewichtet als im Landesindex.

QUELLEN

Statistik Stadt Zürich
 Statistisches Amt des Kantons Zürich
 Bundesamt für Statistik
 Statistische Ämter der Kantone Basel-Stadt und Genf

VERZEICHNIS DER TABELLEN UND GRAFIKEN

Tabellen

T_1	Zürcher Städteindex der Konsumentenpreise – Indizes, Veränderungsraten und Beiträge zur Veränderung, September 2007	5
T_2	Die wichtigsten Beiträge zur Veränderung des Totalindex – September 2007	6
T_3	Zürcher Städteindex der Konsumentenpreise – Die einzelnen Indexpositionen, September 2007	8
T_4	Zürcher Städteindex der Konsumentenpreise – Totalindex, Monatswerte verschiedener Basisjahre	13
T_5	Durchschnittspreise ausgewählter Artikel – Preise und Variationskoeffizienten, September 2007	14
	Durchschnittspreise ausgewählter Artikel – Preise und Variationskoeffizienten, September 2007	15
T_6	Die regionalen Konsumentenpreisindizes und der Landesindex – Basis Dezember 2005 = 100	16
T_7	Die regionalen Mietpreisindizes und der Schweizer Mietpreisindex – Basis Dezember 2005 = 100	16

Grafiken

G_1	Zürcher Städteindex der Konsumentenpreise – September 2004–September 2007	3
G_2	Der Warenkorb des Zürcher Städteindex der Konsumentenpreise – Die 12 Hauptgruppen und deren Gewichtungen, 2007	4
G_3	Indexverlauf der Waren und Dienstleistungen – September 2004–September 2007	7
G_4	Indexverlauf der Inland- und Auslandgüter – September 2004–September 2007	7
G_5	Indexverlauf der Kerninflation – September 2004–September 2007	7
G_6	Entwicklung der Zürcher Heizölpreise – Durchschnittspreise in Franken, September 2004 bis September 2007	15

⇒ **An weiteren Informationen interessiert?**
Abonnieren Sie unseren monatlichen Newsletter oder die
SMS-Mitteilungen unter www.stadt-zuerich.ch/statistik