

**4**  
/2007

ERSCHEINT MONATLICH

---

# ZÜRCHER STÄDTEINDEX

Höchste Monatsteigerung seit Februar 1995: 1,1 Prozent –  
Jahresteigerung steigt auf 0,4 Prozent.

# DER KONSUMENTENPREISE

---

→ **Mensch und Gesellschaft**

Raum und Umwelt

→ **Wirtschaft und Arbeit**

# INHALT

<b>1</b>	<b>ZÜRCHER STÄDTEINDEX IM APRIL 2007</b>	3
<b>2</b>	<b>DETAILS ZU DEN ERHOBENEN HAUPTGRUPPEN</b>	4
<b>3</b>	<b>DURCHSCHNITTSPREISE AUSGEWÄHLTER ARTIKEL</b>	14
<b>4</b>	<b>DIE REGIONALEN KONSUMENTENPREISINDIZES UND DER LANDESINDEX</b>	16
	<b>GLOSSAR</b>	17
	<b>QUELLEN</b>	19
	<b>VERZEICHNIS DER TABELLEN UND GRAFIKEN</b>	19
	<b>WEITERE PUBLIKATIONEN ZUM THEMA</b>	19

Herausgeberin, Redaktion und Administration  
Stadt Zürich  
Präsidialdepartement  
Statistik Stadt Zürich

Autor  
Martin Annaheim

Auskunft  
Martin Annaheim  
Telefon 044 250 48 06

E-Mail  
statistik@zuerich.ch

Internet  
www.stadt-zuerich.ch/statistik

Preis  
Einzelverkauf Fr. 15.–  
Artikel-Nr. 505 101  
Abonnement Fr. 55.–  
Artikel-Nr. 505 100  
umfasst zwölf Monatsberichte und einen Jahresbericht

Reihe  
Zürcher Städteindex der Konsumentenpreise  
ISSN 1662-1077

Bezugsquelle  
Statistik Stadt Zürich  
Napfgasse 6, 8001 Zürich  
Telefon 044 250 48 00  
Telefax 044 250 48 29

Copyright  
Statistik Stadt Zürich,  
Zürich 2007  
Abdruck – ausser für kommerzielle Nutzung – unter Quellenangabe gestattet  
3.8.2007/ma

Committed to Excellence  
nach EFQM

## Zürcher Städteindex der Konsumentenpreise 2007

### ► Publikationstermine

Der ...-Index	erscheint am ...	
<b>Januar</b>	Donnerstag	08.02.2007
<b>Februar<sup>1</sup></b>	Donnerstag	08.03.2007
<b>März</b>	Dienstag	03.04.2007
<b>April</b>	Donnerstag	03.05.2007
<b>Mai<sup>1</sup></b>	<b>Freitag</b>	<b>01.06.2007</b>
<b>Juni</b>	Dienstag	03.07.2007
<b>Juli</b>	Freitag	03.08.2007
<b>August<sup>1</sup></b>	Freitag	31.08.2007
<b>September</b>	Dienstag	02.10.2007
<b>Oktober</b>	Freitag	02.11.2007
<b>November<sup>1</sup></b>	Freitag	30.11.2007
<b>Dezember</b>	Freitag	04.01.2008


**Die Zahlen sind jeweils ab 7.45 verfügbar.**

1 Mit Mietpreisindex.

### Zeichenerklärung

In der Tabelle T\_1 weist ein doppelter Schrägstrich (//) darauf hin, dass eine Indexposition im Berichtsmonat nicht erhoben wurde und somit keine Veränderung gegenüber dem Vormonat aufweist.

Drei Punkte (...) anstelle einer Zahl bedeuten, dass diese weggelassen wurde, weil sie keine Aussagekraft hat.

☞  Mehr Daten zu einer Tabelle sind in der Tabellensammlung unter [www.stadt-zuerich.ch/statistik](http://www.stadt-zuerich.ch/statistik) verfügbar.

### Rundungsdifferenzen

Die Zahlen in den Tabellen sind auf 1 bzw. 3 Nachkommastellen gerundet. Totalbeträge können deshalb von der Summe der Einzelwerte geringfügig abweichen.

In der Grafik G\_2 sind die Prozentangaben so gerundet, dass deren Summe 100 ergibt.

## 1

## ZÜRCHER STÄDTEINDEX IM APRIL 2007

Der Zürcher Städteindex der Konsumentenpreise ist im April gegenüber dem Vormonat um 1,1 Prozent gestiegen und hat den Stand von 101,0 Punkten erreicht (Basis Dezember 2005 = 100). Die Monatsteuerung ist seit Februar 1995 nie mehr so hoch gewesen. Die Jahresteuering, das heisst die Teuerung zwischen April 2006 und April 2007, lag bei 0,4 Prozent. Im März hatte sie null Prozent und im April vor einem Jahr 0,8 Prozent betragen.

Der deutliche Anstieg des Zürcher Städteindex der Konsumentenpreise im April war, saisonal bedingt, vor allem eine Folge der gegenüber der Vorerhebung um durchschnittlich 20,7 Prozent höheren Preise in der Hauptgruppe Bekleidung und Schuhe.

Indexstand	101,0 Punkte
Monatsteuerung	+1,1 Prozent
Jahresteuering	+0,4 Prozent

Für Sommer- und Ganzjahresbekleidung, die im Juli des letzten Jahres bzw. im Januar dieses Jahres zu günstigen Ausverkaufpreisen angeboten worden waren, galten wieder die regulären Preise. Höhere Preise für Heizöl und Treibstoffe heizten die Teuerung zusätzlich an; sie führten zu höheren Indizes in den Hauptgruppen *Verkehr* (+1,1%) sowie *Wohnen und Energie* (+0,4%). Gegenüber dem Vormonat stiegen auch die Indizes der Hauptgruppen *Nahrungsmittel und alkoholfreie Getränke* (+0,8%), *Gesundheitspflege* (+0,3%) sowie *Freizeit und Kultur* (+0,2%). Während das Preisniveau des Bereichs *Restaurants und Hotels* stabil blieb, also keine Teuerung auswies, sank der Index der Hauptgruppe *Nachrichtenübermittlung* um 2,0 Prozent. In den übrigen vier der zwölf Ausgabenbereiche wurden im Berichtsmonat keine Preise erhoben.

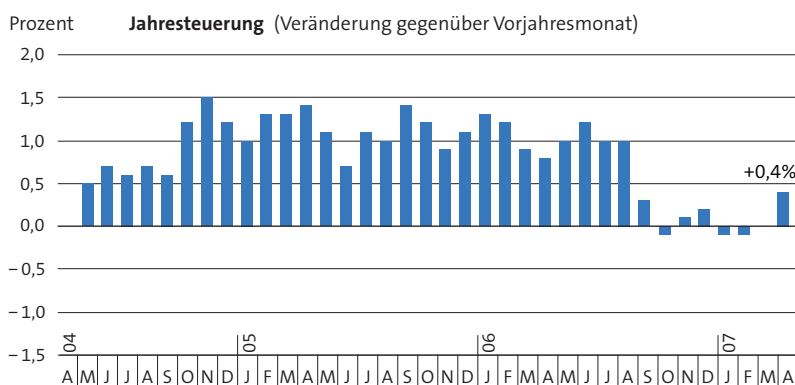
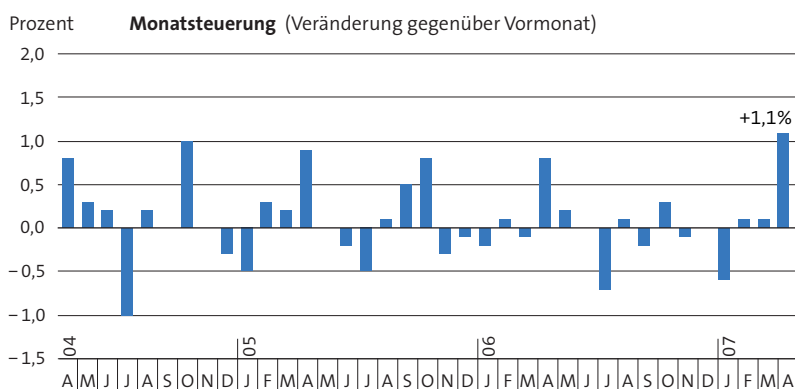
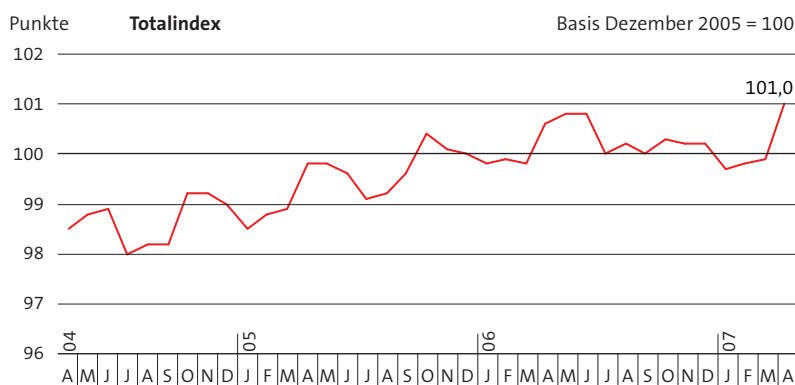
#### Entwicklung der Inland- und Auslandgüter

Das Preisniveau der Inlandgüter erhöhte sich gegenüber dem Vormonat um 0,2 Prozent, dasjenige der Auslandgüter stieg mit 3,7 Prozent wesentlich stärker – vor allem der höheren Preise für Kleider, Schuhe und Erdölprodukte wegen. Innert Jahresfrist verteuerten sich die einheimischen Produkte um durchschnittlich 0,8 Prozent; die Importgüter dagegen wurden um 0,9 Prozent günstiger (Grafik G\_4, Seite 7).

#### Zürcher Städteindex der Konsumentenpreise

► April 2004–April 2007

G\_1



## DETAILS ZU DEN ERHOBENEN HAUPTGRUPPEN

### Nahrungsmittel und alkoholfreie Getränke

Der Index der Hauptgruppe *Nahrungsmittel und alkoholfreie Getränke* stieg um 0,8 Prozent. Teurer wurden die meisten Gemüsesorten – Salatgemüse um 12,4 Prozent, Fruchtgemüse um 7,8 Prozent, Kohlgemüse um 22,8 Prozent und Wurzelgemüse um 3,9 Prozent. Mehr bezahlen musste man auch für Kartoffeln (+9,9%), Bananen (+8,1%), Schweinefleisch (+1,9%) und Wurstwaren (+1,2%). Günstiger dagegen wurden vor allem Erdbeeren und Kiwis (–4,1%), Fleischwaren und zubereitetes Fleisch (–1,2%), anderes Gemüse wie Spargeln und Buschbohnen (–3,3%) sowie Schafffleisch (–3,3%). Innert Jahresfrist stieg das Preisniveau des Bereichs *Nahrungsmittel und alkoholfreie Getränke* gleich stark wie gegenüber dem Vormonat, nämlich um 0,8 Prozent (Vorjahr: –1,5%).

### Bekleidung und Schuhe

Im Bereich *Bekleidung und Schuhe* wurden die im Juli letzten Jahres und im Januar dieses Jahres erhobenen günstigen Ausverkaufspreise für Sommer- und Ganzjahresbekleidung wieder von den regulären Sortimentspreisen abgelöst. Der Index stieg deshalb sprunghaft um 20,7 Prozent. Kleider wurden um durchschnittlich 24,6 Prozent teurer, wobei Damenkleider mit einem Plus von 30,0 Prozent am stärksten aufschlugen. Für Schuhe musste man 12,5 Prozent mehr bezahlen. Teurer wurden auch anderes Bekleidungszubehör wie beispielsweise Gürtel und Foulards (+18,2%) sowie die saisonunabhängige Position Reparatur von Schuhen (+3,8%). Lediglich die Preise für Wintersportbekleidung gaben etwas nach (–0,8%). Wären die Preise für Kleider und Schuhe stabil geblieben, wäre der Totalindex gegenüber dem Vormonat um nur 0,3 Prozent und nicht um 1,1 Prozent gestiegen. Das Preisniveau der Hauptgruppe *Bekleidung und Schuhe* lag trotz des starken Anstiegs gegenüber der Vorerhebung 1,1 Prozent unter jenem vor einem Jahr (Vorjahr: +1,4%).

### Wohnen und Energie

Der Index der Hauptgruppe *Wohnen und Energie* stieg um 0,4 Prozent, und zwar vor allem wegen der um 8,2 Prozent höheren Preise für Heizöl (Stichtage: 2. und 13. April). Die Heizölpreise lagen damit aber immer noch um 6,9 Prozent unter dem Niveau des Vorjahres. Teurer wurden auch Holzpellets (+5,6%). Die Gas- und Elektrizitätstarife hingegen sanken um durchschnittlich 0,8 Prozent bzw. 0,3 Prozent. Die Jahreststeuerung der Hauptgruppe *Wohnen und Energie* betrug 0,9 Prozent (Vorjahr: +2,2%).

### Gesundheitspflege

Im Bereich *Gesundheitspflege* stieg das Preisniveau gegenüber der Vorerhebung um 0,3 Prozent. Verantwortlich dafür waren höhere Spital- und Zahnarzt-tarife (+0,6% bzw. +0,2%) sowie höhere Preise für medizinische Apparate und Geräte (+0,4%). Leicht günstiger wurde Sanitätsmaterial (–0,1%). Innert Jahresfrist sank das Preisniveau der Hauptgruppe *Gesundheitspflege* um 0,2 Prozent (Vorjahr: 0,0%).

### Verkehr

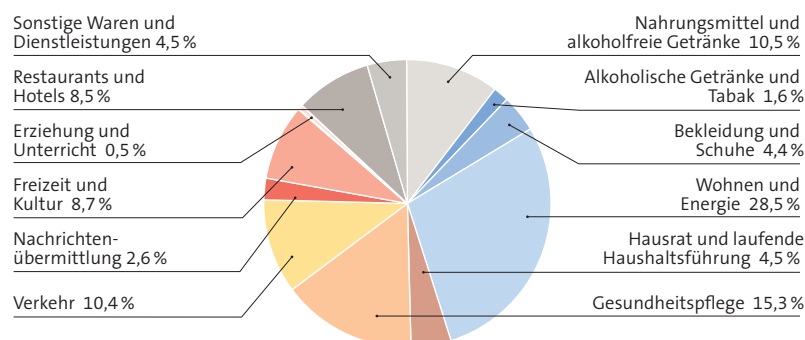
In der Hauptgruppe *Verkehr* stieg die Indexziffer um 1,1 Prozent. Ursache dafür waren vor allem die höheren Treibstoffpreise (Stichtage 2. und 13. April): Benzin wurde um 3,6 Prozent, Diesel um 2,0 Prozent teurer. Damit lagen die Benzinpreise um 0,5 Prozent über dem Vorjahresniveau, die Dieselpreise hingegen um 0,6 Prozent unter dem Stand des Vorjahres. Zur Teuerung trugen auch die gestiegenen Tarife für Linienflüge (+5,0%) und – wenn auch in kleinem Ausmass – die höheren Preise für Autoservice und -reparaturen (+0,4%) bei. Kostendämpfend wirkten hingegen die günstigeren Preise für Occasionsautos (–1,3%). Die Jahreststeuerung der Hauptgruppe *Verkehr* lag bei 0,6 Prozent (Vorjahr: +3,9%).

↳ Fortsetzung Seite 16

### Der Warenkorb des Zürcher Städteindex der Konsumentenpreise

► Die 12 Hauptgruppen und deren Gewichtungen, 2007

G\_2



## Zürcher Städteindex der Konsumentenpreise

► Indizes, Veränderungsraten und Beiträge zur Veränderung, April 2007

T\_1



Weitere statistische Kennzahlen des Zürcher Städteindex der Konsumentenpreise (Jahresmittel, kumulierte Indizes und gleitende 12-Monatsmittel) sind in der Tabelle T\_1a der zur Publikation gehörenden und im Internet verfügbaren Tabellensammlung zu finden.

Indexposition	Gewicht (%)	Index (Punkte)	Veränderung (%)			Beitrag zur Veränderung des Totalindex gegenüber Vormonat
			Monats- teuerung	Jahres- teuerung	seit Jahres- anfang	
Basis Dezember 2005 = 100						
	2007	April 2007	März 07 – April 07	April 06 – April 07	Dez. 06 – April 07	März 07 – April 07
<b>Total</b>	<b>100,000</b>	<b>101,0</b>	<b>1,1</b>	<b>0,4</b>	<b>0,7</b>	<b>1,090</b>
<b>Hauptgruppen</b>						
Nahrungsmittel und alkoholfreie Getränke	10,544	101,8	0,8	0,8	1,1	0,081
Alkoholische Getränke und Tabak	1,643	101,8	//	1,7	1,5	//
Bekleidung und Schuhe	4,432	101,1	20,7	-1,1	-0,8	0,758
Wohnen und Energie	28,439	101,2	0,4	0,9	0,6	0,124
Wohnen	24,021	101,3	0,0	1,4	0,4	0,000
Energie	4,418	100,5	2,8	-1,6	1,7	0,124
Hausrat und laufende Haushaltsführung	4,465	100,7	//	0,0	-0,1	//
Gesundheitspflege	15,266	100,2	0,3	-0,2	0,8	0,041
Verkehr	10,362	102,1	1,1	0,6	2,0	0,117
Nachrichtenübermittlung	2,637	95,4	-2,0	-2,6	-2,4	-0,053
Freizeit und Kultur	8,653	99,3	0,2	-0,4	0,1	0,019
Erziehung und Unterricht	0,539	101,8	//	1,6	0,0	//
Restaurants und Hotels	8,528	102,8	0,0	1,3	2,0	0,003
Sonstige Waren und Dienstleistungen	4,492	100,8	//	0,0	0,1	//
<b>Art der Güter</b>						
Waren	41,893	100,3	2,5	-0,6	0,8	1,053
nichtdauerhafte Waren	25,600	100,6	1,2	-0,4	1,5	0,306
halbdauerhafte Waren	7,944	100,2	10,5	-0,7	-0,7	0,755
dauerhafte Waren	8,349	99,4	-0,1	-1,2	0,0	-0,008
Dienstleistungen	58,107	101,5	0,1	1,1	0,7	0,037
private Dienstleistungen	48,942	101,3	0,0	0,9	0,5	-0,020
öffentliche Dienstleistungen	9,165	102,7	0,6	1,8	1,7	0,057
<b>Herkunft der Güter</b>						
Inland	73,205	101,2	0,2	0,8	0,7	0,123
Ausland	26,795	100,2	3,7	-0,9	0,8	0,967
<b>Weitere Sondergliederungen</b>						
Wohnungsmiete	22,141	101,4	//	1,4	0,4	//
Index ohne Wohnungsmiete	77,859	100,9	1,4	0,1	0,8	1,090
Erdölprodukte	4,481	101,8	5,1	-2,4	5,7	0,232
Index ohne Erdölprodukte	95,519	100,9	0,9	0,5	0,5	0,858
Gesundheitspflege	15,266	100,2	0,3	-0,2	0,8	0,041
Index ohne Gesundheitspflege	84,734	101,1	1,2	0,5	0,7	1,049
Bekleidung und Schuhe	4,432	101,1	20,7	-1,1	-0,8	0,758
Index ohne Bekleidung und Schuhe	95,568	101,0	0,3	0,4	0,8	0,333
Tabakwaren	0,683	103,4	//	3,3	3,1	//
Index ohne Tabakwaren	99,317	101,0	1,1	0,3	0,7	1,090
Alkoholische Getränke	2,111	101,0	0,4	0,7	0,6	0,045
Index ohne alkoholische Getränke	97,889	101,0	1,1	0,4	0,7	1,081
Saisonprodukte	3,182	109,0	0,9	3,0	5,3	0,030
Index ohne Saisonprodukte	96,818	100,7	1,1	0,3	0,6	1,060
Administrierte Preise	20,776	100,5	0,2	0,2	0,7	0,045
Index ohne administrierte Preise	79,224	101,1	1,3	0,4	0,7	1,045
Kerninflation 1 <sup>1</sup>	79,018	100,7	1,0	0,4	0,3	0,824
Kerninflation 2 <sup>2</sup>	60,923	100,8	1,3	0,5	0,1	0,767
Nahrung, Getränke und Tabak ohne Saison- produkte	10,547	100,4	0,1	0,3	0,6	0,011
Energie und Treibstoffe	7,253	101,7	3,1	-0,8	3,5	0,225

1 Kerninflation 1 = Total ohne Nahrung, Getränke, Tabak, Saisonprodukte, Energie und Treibstoffe.

2 Kerninflation 2 = Kerninflation 1 ohne Produkte mit administrierten Preisen.

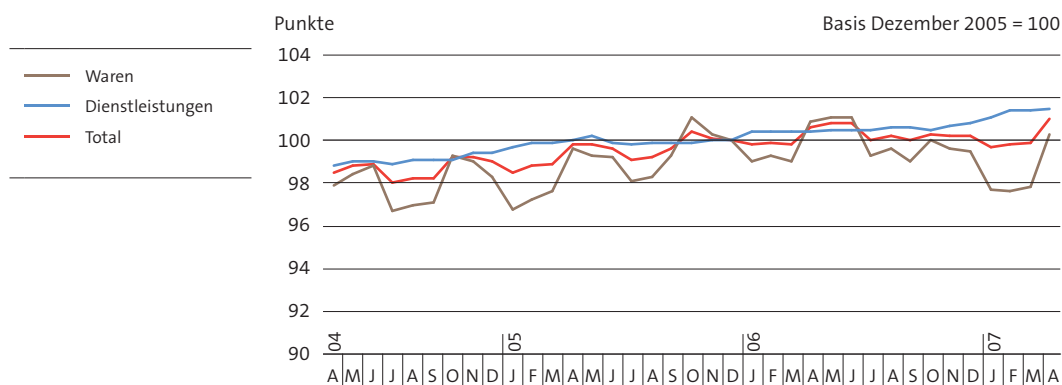
## Die wichtigsten Beiträge zur Veränderung des Totalindex

► April 2007

T\_2

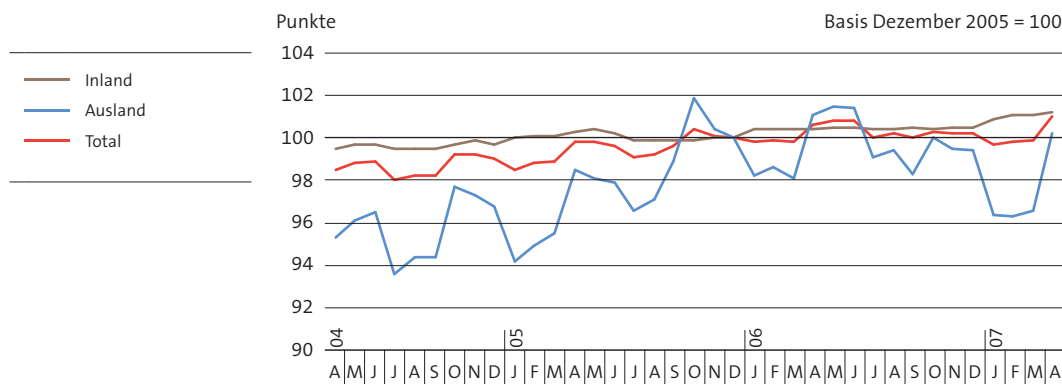
Indexposition	Gewicht (%)	Index (Punkte)	Beitrag zur Veränderung des Totalindex		
			Veränderung (%)	Veränderung (%)	Veränderung (%)
Basis Dezember 2005 = 100	2007	April 2007	gegenüber Vormonat	gegenüber Vormonat	gegenüber Vorjahr
			März 07–April 07	März 07–April 07	April 06–April 07
Damenbekleidung	1,724	101,2	0,391	30,0	-2,2
Herrenbekleidung	0,974	102,3	0,186	23,1	-0,4
Heizöl	1,646	99,2	0,131	8,2	-6,9
Benzin	2,560	103,9	0,096	3,6	0,5
Kinderbekleidung	0,367	96,8	0,059	20,0	-1,1
Damenschuhe	0,429	101,6	0,052	13,6	0,8
Spitalleistungen	5,958	103,5	0,036	0,6	2,1
Salatgemüse	0,212	108,9	0,026	12,4	4,2
Herrenschuhe	0,268	99,0	0,024	9,8	-2,3
Luftverkehr	0,468	109,2	0,022	5,0	-4,9
Anderes Bekleidungszubehör (Gürtel, Foulards usw.)	0,141	100,2	0,021	18,2	1,5
Radio- und Fernsehkonzessionen (Fernsehkonzession)	0,833	102,5	0,021	2,5	2,5
Fruchtgemüse	0,224	134,2	0,020	7,8	24,8
Kinderschuhe	0,117	105,9	0,015	14,4	-2,6
Getränke in Gaststätten und Cafés	2,482	101,5	0,013	0,5	0,7
Kohlgemüse	0,055	130,9	0,013	22,8	15,1
Mahlzeiten in Restaurants und Cafés	3,366	101,6	0,013	0,4	0,8
Sportbekleidung	0,230	100,7	0,009	3,9	0,4
Mahlzeiten zum Mitnehmen	0,745	105,1	0,008	1,0	4,8
Kartoffeln	0,080	116,1	0,007	9,9	7,3
Bananen	0,087	102,4	0,007	8,1	5,8
Schweinefleisch	0,326	103,7	0,006	1,9	-0,3
Wurstwaren	0,487	100,2	0,006	1,2	0,9
Wurzelgemüse	0,150	116,4	0,006	3,9	-0,9
Diesel	0,275	98,6	0,005	2,0	-0,6
Holz (Pellets)	0,091	123,1	0,005	5,6	18,8
Parahotellerie	0,250	103,4	0,005	1,9	2,2
Mahlzeiten und Getränke in Personalrestaurants	0,663	101,2	0,005	0,7	0,7
Zahnärztliche Leistungen	1,588	101,0	0,004	0,2	0,9
Kalbfleisch	0,139	100,7	0,003	2,4	0,7
Service- und Reparaturarbeiten (Auto)	0,698	102,7	0,003	0,4	1,9
Sommer- und Ganzjahressportartikel, Campingartikel	0,247	100,0	0,002	1,0	0,8
Medizinische Apparate und Geräte	0,568	99,7	0,002	0,4	0,1
Rindfleisch	0,307	102,9	0,002	0,7	0,2
Zitrusfrüchte	0,134	100,8	0,002	1,2	-1,8
Halbhart- und Hartkäse	0,478	100,1	0,002	0,3	-0,8
Kernobst	0,171	102,5	0,002	1,0	-4,4
Frisch-, Weich- und Schmelzkäse	0,328	100,2	0,002	0,5	0,0
Bohnenkaffee (Detailhandel)	0,219	99,7	0,001	0,7	0,8
Geflügel (frisch)	0,299	102,2	0,001	0,5	4,8
Neue Autos	2,912	101,5	0,001	0,0	1,0
Anderer Getreideprodukte (Getreideflocken, Müesli)	0,179	98,7	0,001	0,5	0,2
Vollmilch	0,169	100,8	0,001	0,5	0,9
Reparatur von Schuhen	0,020	107,2	0,001	3,8	5,9
Pneus und Zubehör (Auto)	0,147	101,4	0,001	0,5	0,9
Mehl	0,061	100,0	-0,001	-1,7	-0,6
Fische, frisch	0,186	105,0	-0,001	-0,6	6,0
Speiseeis	0,114	98,5	-0,002	-1,5	-1,2
Brot aus der Region	0,494	98,7	-0,002	-0,4	-0,6
Schafffleisch	0,078	99,9	-0,003	-3,3	-1,1
Anderer Gemüse (Spargeln, Buschbohnen)	0,091	111,1	-0,003	-3,3	-4,5
Wintersportartikel	0,188	97,6	-0,005	-2,5	-0,7
Fleischwaren und zubereitetes Fleisch	0,440	96,9	-0,005	-1,2	-2,0
Gas	0,710	111,1	-0,005	-0,8	11,1
Elektrizität	1,882	97,3	-0,006	-0,3	-2,2
Telefonie Festnetz	0,997	98,5	-0,006	-0,6	-1,5
Anderer Früchte (Erdbeeren, Kiwis)	0,245	99,3	-0,010	-4,1	0,7
Occasions-Autos	0,894	102,3	-0,012	-1,3	0,2
Hotellerie	1,022	109,2	-0,040	-3,5	0,5
Telefonie Mobilnetz	1,179	91,6	-0,046	-3,9	-3,9

**Indexverlauf der Waren und Dienstleistungen**  
 ▶ April 2004–April 2007 G\_3



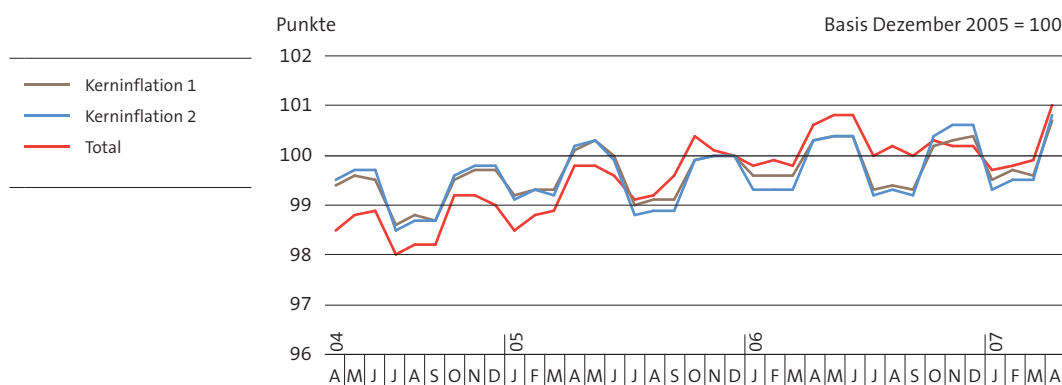
Das Preisniveau der Waren (Gewicht im Index: 41,9 %) stieg im April gegenüber dem Vormonat um 2,5 Prozent, und zwar vor allem wegen der höheren Preise für Kleider und Schuhe. Innert Jahresfrist hingegen sanken die Warenpreise um 0,6 Prozent. Die Preise für Dienstleistungen (Gewicht im Index: 58,1 %) zogen gegenüber dem Vormonat um 0,1 Prozent an; gegenüber dem Vorjahr stiegen sie um 1,1 Prozent.

**Indexverlauf der Inland- und Auslandgüter**  
 ▶ April 2004–April 2007 G\_4



Das Preisniveau der Inlandgüter (Gewicht im Index: 73,2 %) stieg im April gegenüber dem Vormonat um 0,2 Prozent, jenes der aus dem Ausland importierten Güter (Gewicht im Index: 26,8 %) um 3,7 Prozent – vor allem wegen der höheren Preise für Kleider, Schuhe und Erdölprodukte. Im Vergleich zum Vorjahr wurden die einheimischen Güter um 0,8 Prozent teurer, während die Preise für Importgüter innert Jahresfrist um 0,9 Prozent sanken.

**Indexverlauf der Kerninflation**  
 ▶ April 2004–April 2007 G\_5



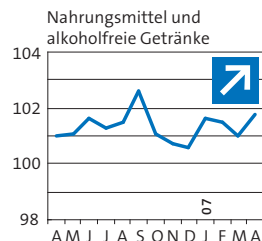
Die Kerninflation 1, das ist der Totalindex ohne Nahrung, Getränke, Tabak, Saisonprodukte, Energie und Treibstoffe, stieg im April gegenüber dem Vormonat um 1,0 Prozent, die Kerninflation 2, bei der zusätzlich noch die Waren und Dienstleistungen mit administrierten Preisen herausgerechnet werden, um 1,3 Prozent. Die Teuerungsrate des Totalindex lag mit 1,1 Prozent dazwischen. Innert Jahresfrist nahm die Kerninflation 1 um 0,4 Prozent zu – gleich stark wie der Totalindex. Die Kerninflation 2 stieg um 0,5 Prozent.

**Zürcher Städteindex der Konsumentenpreise**

► Die einzelnen Indexpositionen, April 2007



Indexposition	Gewicht (%)	Index (Punkte)			Veränderung (%)			
		Basis Dezember 2005 = 100			Monatsteuerung		Jahresteuering	
		2007	April 2006	März 2007	Vorjahr April 2007	aktuell März 06 – März 07 – April 06	Vorjahr April 05 – April 06	aktuell April 06 – April 07
<b>Total</b>	<b>100,000</b>	<b>100,6</b>	<b>99,9</b>	<b>101,0</b>	<b>0,8</b>	<b>1,1</b>	<b>0,8</b>	<b>0,4</b>
<b>Nahrungsmittel und alkoholfreie Getränke</b>	<b>10,544</b>	<b>101,0</b>	<b>101,0</b>	<b>101,8</b>	<b>0,0</b>	<b>0,8</b>	<b>-1,5</b>	<b>0,8</b>
Nahrungsmittel	9,643	101,1	101,1	101,9	0,0	0,8	-1,7	0,8
Brot, Mehl und Nährmittel	1,625	100,2	99,9	99,7	0,2	-0,3	-1,6	-0,5
Reis	0,038	104,3	97,6	94,9	2,7	-2,7	-0,4	-9,0
Mehl	0,061	100,6	101,7	100,0	0,6	-1,7	0,3	-0,6
Brot, Konditorei- und Dauerbackwaren	1,210	100,2	100,0	99,7	0,3	-0,2	-1,1	-0,4
Brot	0,494	99,3	99,2	98,7	0,4	-0,4	-0,3	-0,6
Kleinbrot und -gebäck	0,176	102,1	102,3	102,0	1,0	-0,3	0,3	-0,1
Feingebäck und Konditoreiwaren	0,306	100,7	100,5	100,5	0,2	0,0	-0,1	-0,2
Dauerbackwaren	0,234	99,9	99,3	99,3	0,0	0,0	-5,6	-0,5
Teigwaren	0,137	101,9	101,8	101,6	-0,7	-0,2	-6,3	-0,3
Andere Getreideprodukte	0,179	98,5	98,2	98,7	-0,4	0,5	-2,7	0,2
Fleisch, Fleischwaren	2,308	100,3	100,3	100,8	-0,2	0,5	-1,2	0,5
Fleisch, frisch oder tiefgekühlt	1,381	101,2	101,7	102,5	0,5	0,8	2,0	1,3
Rindfleisch	0,307	102,7	102,3	102,9	2,9	0,7	5,1	0,2
Kalbfleisch	0,139	100,0	98,4	100,7	-0,9	2,4	6,3	0,7
Schweinefleisch	0,326	104,0	101,8	103,7	0,1	1,9	1,4	-0,3
Schafffleisch	0,078	101,0	103,3	99,9	1,8	-3,3	2,2	-1,1
Geflügel	0,299	97,5	101,7	102,2	-1,6	0,5	-2,8	4,8
Anderes Fleisch	0,232	101,0	102,3	102,6	1,0	0,2	2,0	1,5
Fleisch- und Wurstwaren	0,927	99,1	98,5	98,6	-1,1	0,1	-5,4	-0,5
Wurstwaren	0,487	99,3	98,9	100,2	-1,8	1,2	-5,1	0,9
Fleischwaren und zubereitetes Fleisch	0,440	98,9	98,0	96,9	-0,4	-1,2	-5,7	-2,0
Fisch und Fischwaren	0,328	99,8	102,6	102,2	0,4	-0,4	-0,9	2,5
Fische, frisch	0,186	99,0	105,6	105,0	0,7	-0,6	1,1	6,0
Fische, tiefgekühlt	0,068	101,6	97,7	97,7	0,0	0,0	1,4	-3,8
Fischkonserven und geräucherter Fisch	0,074	100,0	99,1	99,1	0,0	0,0	-7,2	-0,9
Milch, Käse, Eier	1,658	100,1	99,6	99,8	0,3	0,2	-1,2	-0,3
Milch	0,297	100,1	100,3	100,6	0,1	0,3	-0,5	0,5
Vollmilch	0,169	99,9	100,3	100,8	0,0	0,5	-0,4	0,9
Andere Milch	0,128	100,3	100,4	100,4	0,3	0,0	-0,7	0,0
Käse	0,806	100,6	99,7	100,1	0,8	0,4	-1,1	-0,5
Halbhart- und Hartkäse	0,478	100,9	99,7	100,1	1,4	0,3	-1,2	-0,8
Frisch-, Weich- und Schmelzkäse	0,328	100,2	99,7	100,2	-0,2	0,5	-1,0	0,0
Andere Milcherzeugnisse	0,292	99,3	99,9	99,6	-0,3	-0,3	-1,4	0,3
Rahm	0,129	99,3	95,4	95,6	0,1	0,2	-2,6	-3,8
Eier	0,134	99,5	100,8	101,0	-0,3	0,3	-2,0	1,5
Speisefette und Öle	0,255	100,9	100,0	100,1	0,5	0,1	0,9	-0,8
Butter	0,124	99,6	98,0	98,1	0,0	0,1	-0,7	-1,5
Margarine, Speisefette und -öle	0,131	102,1	101,9	102,0	0,9	0,1	2,4	-0,1
Früchte, Gemüse und Kartoffeln	2,050	105,3	105,6	109,2	-0,5	3,4	-3,2	3,7
Früchte	0,935	101,2	102,7	102,7	1,0	0,0	3,8	1,5
Frische Früchte	0,766	101,4	103,5	103,5	1,2	0,0	4,5	2,1
Zitrusfrüchte	0,134	102,6	99,6	100,8	2,2	1,2	3,4	-1,8
Steinobst	0,129	100,0	119,1	119,1	0,0	0,0	3,0	19,1
Kernobst	0,171	107,3	101,6	102,5	3,6	1,0	1,5	-4,4
Bananen	0,087	96,8	94,8	102,4	-0,9	8,1	-3,0	5,8
Andere Früchte	0,245	98,6	103,6	99,3	0,2	-4,1	13,3	0,7
Konservierte Früchte	0,169	100,5	99,9	99,9	0,0	0,0	1,2	-0,6
Gemüse und Kartoffeln	1,115	108,4	108,1	114,7	-1,5	6,1	-8,0	5,8
Frisches Gemüse und Kartoffeln	0,874	111,0	110,4	119,0	-1,9	7,7	-9,8	7,2
Fruchtgemüse	0,224	107,5	124,5	134,2	-9,6	7,8	-20,5	24,8
Wurzelgemüse	0,150	117,4	112,0	116,4	0,9	3,9	4,6	-0,9
Salatgemüse	0,212	104,5	96,9	108,9	-4,6	12,4	-24,1	4,2
Kohl Gemüse	0,055	113,7	106,6	130,9	-0,2	22,8	-0,5	15,1
Zwiebeln	0,062	126,8	112,0	113,0	7,8	0,9	38,5	-10,9
Andere Gemüse	0,091	116,3	114,9	111,1	5,9	-3,3	-0,7	-4,5
Kartoffeln	0,080	108,2	105,6	116,1	6,1	9,9	-5,5	7,3



**Legende**

- Anstieg
- Unverändert
- Rückgang
- Nicht erhoben, unverändert

... gegenüber Vormonat



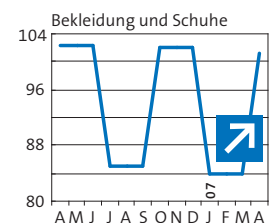
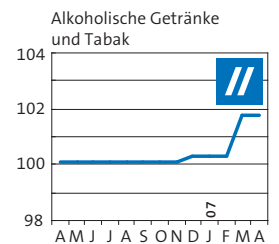
## Zürcher Städteindex der Konsumentenpreise

► Die einzelnen Indexpositionen, April 2007

T\_3



Indexposition	Gewicht (%)	Index (Punkte)		Veränderung (%)				
				Monatsteuerung		Jahresteuering		
				Vorjahr	aktuell	Vorjahr	aktuell	
Basis Dezember 2005 = 100	2007	April 2006	März 2007	April 2007	März 06–April 06	März 07–April 07	April 05–April 06	April 06–April 07
Konserviertes Gemüse	0,125	100,2	100,3	100,3	0,0	0,0	-1,8	0,2
Kartoffelhaltige Produkte	0,116	99,5	100,1	100,1	0,0	0,0	-2,5	0,6
Zucker, Konfitüren, Honig, Schokolade, Süßwaren	0,661	98,6	98,7	98,4	0,1	-0,3	-2,5	-0,2
Konfitüren und Bienenhonig	0,090	99,6	98,4	98,4	0,0	0,0	-2,1	-1,2
Schokolade	0,316	97,1	97,6	97,6	0,4	0,0	-5,6	0,4
Süßwaren	0,109	100,4	100,6	100,6	0,0	0,0	0,7	0,2
Speiseeis	0,114	99,7	100,0	98,5	-0,8	-1,5	1,9	-1,2
Zucker	0,032	100,3	99,2	99,3	0,0	0,0	-0,3	-1,1
Sonstige Nahrungsmittel	0,758	99,7	99,9	99,9	0,0	0,0	-1,2	0,3
Suppen, Gewürze, Saucen	0,472	100,0	99,3	99,3	0,0	0,0	0,1	-0,7
Küchenfertige Nahrungsmittel	0,286	99,2	101,0	101,0	0,0	0,0	-3,3	1,8
Alkoholfreie Getränke	0,901	100,5	100,1	100,3	-0,1	0,2	0,0	-0,1
Kaffee, Tee, Kakao und Nährgetränke	0,312	98,6	99,0	99,7	-0,4	0,7	-2,0	1,1
Kaffee	0,219	98,9	99,0	99,7	-0,4	0,7	-1,8	0,8
Tee	0,065	98,8	99,4	100,3	-0,7	1,0	-1,1	1,6
Kakao und Nährgetränke	0,028	96,5	98,3	98,3	0,0	0,0	-4,5	1,8
Mineralwässer, Süssgetränke und Säfte	0,589	101,4	100,6	100,6	0,0	0,0	0,9	-0,7
Natürliche Mineralwässer	0,177	103,2	101,4	101,4	0,0	0,0	2,4	-1,7
Süssgetränke	0,262	100,1	99,5	99,5	0,0	0,0	0,2	-0,6
Frucht- und Gemüsesäfte	0,150	101,4	101,7	101,7	0,0	0,0	0,2	0,3
<b>Alkoholische Getränke und Tabak</b>	<b>1,643</b>	<b>100,1</b>	<b>101,8</b>	<b>101,8</b>	<b>0,0</b>	<b>0,0</b>	<b>0,6</b>	<b>1,7</b>
Alkoholische Getränke	0,960	100,0	100,5	100,5	0,0	0,0	-1,1	0,5
Spirituosen	0,112	100,2	99,9	99,9	0,0	0,0	-0,6	-0,2
Brände	0,075	99,6	99,2	99,2	0,0	0,0	-0,8	-0,4
Likör und Apéro-Getränke	0,037	101,2	101,4	101,4	0,0	0,0	-0,3	0,2
Wein	0,729	100,4	100,9	100,9	0,0	0,0	-1,1	0,5
Rotwein	0,490	99,8	100,3	100,3	0,0	0,0	-1,5	0,5
Rotwein, inländisch	0,122	101,7	101,5	101,5	0,0	0,0	0,5	-0,2
Rotwein, ausländisch	0,368	99,2	99,8	99,8	0,0	0,0	-2,2	0,7
Weisswein	0,182	100,2	100,5	100,5	0,0	0,0	-0,1	0,3
Weisswein, inländisch	0,142	100,3	100,1	100,1	0,0	0,0	0,8	-0,1
Weisswein, ausländisch	0,040	100,1	102,0	102,0	0,0	0,0	-2,6	1,9
Schaumwein	0,057	106,1	107,2	107,2	0,0	0,0	2,0	1,0
Bier	0,119	97,8	99,2	99,2	0,0	0,0	-2,0	1,4
Tabakwaren	0,683	100,1	103,4	103,4	0,0	0,0	2,8	3,3
Zigaretten	0,644	100,2	103,5	103,5	0,0	0,0	2,9	3,3
Andere Tabakwaren	0,039	100,0	102,8	102,8	0,0	0,0	2,1	2,8
<b>Bekleidung und Schuhe</b>	<b>4,432</b>	<b>102,2</b>	<b>83,8</b>	<b>101,1</b>	<b>17,6</b>	<b>20,7</b>	<b>1,4</b>	<b>-1,1</b>
Bekleidung	3,598	102,3	82,2	101,0	18,7	22,9	1,7	-1,2
Bekleidungsartikel	3,295	102,5	81,1	101,1	20,5	24,6	1,9	-1,4
Herrenbekleidung	0,974	102,7	83,1	102,3	17,8	23,1	1,1	-0,4
Mäntel, Jacken und Vestons	0,194	103,5	88,4	104,0	12,9	17,7	0,8	0,5
Anzüge	0,084	100,3	87,0	98,8	13,5	13,6	-1,2	-1,4
Hosen	0,251	103,3	79,7	104,2	25,1	30,7	1,7	0,9
Oberhemden	0,112	111,1	77,5	112,8	23,9	45,5	-5,1	1,5
Strickwaren	0,224	99,0	79,1	95,5	23,0	20,8	5,8	-3,5
Unterwäsche	0,109	99,9	93,6	101,1	5,2	8,0	-0,1	1,2
Damenbekleidung	1,724	103,5	77,9	101,2	24,4	30,0	3,1	-2,2
Mäntel	0,044	106,8	89,7	104,0	20,9	15,9	3,4	-2,6
Kostüme, Hosenanzüge, Kleider	0,050	113,1	80,0	107,3	29,3	34,1	4,9	-5,2
Jupes	0,171	116,2	85,3	122,7	40,3	43,9	12,6	5,7
Hosen	0,368	104,1	73,6	102,7	28,3	39,5	5,4	-1,4
Jacken	0,302	88,9	70,4	81,8	12,9	16,1	-4,1	-8,0
Blusen und Hemdblusen	0,084	115,0	81,4	114,1	33,9	40,1	1,5	-0,8
Strickwaren	0,412	103,3	76,9	102,5	26,8	33,3	2,0	-0,8
Unterwäsche	0,293	103,5	86,5	103,4	15,8	19,6	3,8	0,0
Kinderbekleidung	0,367	97,9	80,6	96,8	19,5	20,0	-0,9	-1,1
Mäntel und Jacken	0,034	102,6	88,0	99,5	29,7	13,1	-0,7	-3,1



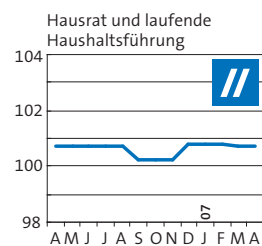
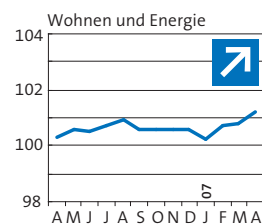
**Zürcher Städteindex der Konsumentenpreise**

► Die einzelnen Indexexpositionen, April 2007

T\_3



Indexexposition	Gewicht (%)	Index (Punkte)		Veränderung (%)				
				Monatsteuerung		Jahresteuering		
				Vorjahr	aktuell	Vorjahr	aktuell	
Basis Dezember 2005 = 100	2007	April 2006	März 2007	April 2007	März 06 – April 06	März 07 – April 07	April 05 – April 06	April 06 – April 07
Hosen und Jupe	0,080	101,8	77,3	99,4	39,0	28,7	-1,4	-2,3
Strickwaren	0,092	89,9	70,5	87,8	22,0	24,5	-0,9	-2,3
Babybekleidung	0,100	101,0	86,1	102,8	11,6	19,5	2,5	1,8
Strumpfwaren und Unterwäsche	0,061	97,4	87,3	95,8	6,9	9,7	-3,1	-1,7
Sportbekleidung	0,230	100,4	96,9	100,7	4,2	3,9	-0,1	0,4
Wintersportbekleidung	0,092	96,8	97,5	96,7	0,0	-0,8	...	-0,1
Sommer-/ Ganzjahressportbekleidung	0,138	102,7	96,6	103,4	7,1	7,1	...	0,7
Bekleidungszubehör und -stoffe	0,212	99,2	90,4	100,7	4,5	11,3	-0,4	1,4
Kleiderstoffe	0,023	99,7	101,6	101,7	-0,1	0,1	0,7	2,0
Mercurie und Strickwolle	0,048	100,3	102,0	102,0	-0,2	0,0	0,3	1,7
Anderes Bekleidungszubehör	0,141	98,7	84,8	100,2	8,1	18,2	-1,0	1,5
Reinigung und Reparatur von Bekleidung	0,091	100,7	101,0	101,3	0,6	0,3	0,9	0,6
Kleideränderungen	0,022	100,1	100,8	101,4	0,1	0,6	0,9	1,3
Textilreinigung	0,069	100,9	101,1	101,3	0,7	0,2	0,9	0,4
Schuhe einschliesslich Reparatur	0,834	102,0	90,4	101,5	12,5	12,2	0,1	-0,5
Schuhe	0,814	102,1	90,1	101,3	13,0	12,5	0,1	-0,7
Damenschuhe	0,429	100,8	89,4	101,6	13,7	13,6	-1,7	0,8
Herrenschuhe	0,268	101,3	90,1	99,0	10,9	9,8	0,6	-2,3
Kinderschuhe	0,117	108,7	92,6	105,9	15,7	14,4	5,1	-2,6
Reparatur von Schuhen	0,020	101,2	103,2	107,2	0,9	3,8	2,2	5,9
<b>Wohnen und Energie</b>	<b>28,439</b>	<b>100,3</b>	<b>100,8</b>	<b>101,2</b>	<b>0,3</b>	<b>0,4</b>	<b>2,2</b>	<b>0,9</b>
Miete	23,087	99,9	101,3	101,3	0,0	0,0	0,8	1,4
Wohnungsmiete	22,141	99,9	101,4	101,4	0,0	0,0	0,8	1,4
Garagen- und Parkplatzmiete	0,946	100,1	100,6	100,6	0,0	0,0	0,2	0,5
Laufender Unterhalt der Wohnung	0,527	100,1	101,4	101,4	0,0	0,0	1,4	1,3
Material für Instandhaltung und Reparatur der Wohnung	0,054	100,6	99,9	99,9	0,0	0,0	1,4	-0,8
Dienstleistungen für Instandhaltung und Reparatur der Wohnung	0,473	100,0	101,9	101,9	0,0	0,0	1,4	1,9
Gebühren	0,407	99,7	99,7	99,7	-0,3	0,0	-0,3	0,0
Energie	4,418	102,2	97,8	100,5	1,8	2,8	9,5	-1,6
Gas <sup>1</sup>	0,710	100,0	111,9	111,1	0,0	-0,8	16,7	11,1
Gas, Verbrauchstyp II	0,137	100,0	110,7	109,9	0,0	-0,7	16,3	9,9
Gas, Verbrauchstyp III	0,145	100,0	111,7	110,9	0,0	-0,7	18,4	10,9
Gas, Verbrauchstyp IV	0,197	100,0	112,2	111,3	0,0	-0,8	19,4	11,3
Gas, Verbrauchstyp V	0,231	100,0	112,5	111,6	0,0	-0,8	20,1	11,6
Elektrizität <sup>1</sup>	1,882	99,5	97,6	97,3	0,0	-0,3	-0,5	-2,2
Elektrizität, Verbrauchstyp I	0,329	99,6	103,4	105,7	0,0	2,2	-0,4	6,1
Elektrizität, Verbrauchstyp II	0,373	99,6	102,1	102,9	0,0	0,8	-0,4	3,3
Elektrizität, Verbrauchstyp III	0,117	99,5	99,8	99,4	0,0	-0,4	-0,5	-0,1
Elektrizität, Verbrauchstyp IV	0,294	99,5	100,8	99,4	0,0	-1,3	-0,5	-0,1
Elektrizität, Verbrauchstyp V	0,301	99,4	99,3	97,5	0,0	-1,9	-0,6	-2,0
Elektrizität, Verbrauchstyp VI	0,244	99,3	87,1	85,5	0,0	-1,8	-0,7	-13,9
Elektrizität, Verbrauchstyp VII	0,224	99,3	98,2	97,5	0,0	-0,8	-0,7	-1,9
Heizöl	1,646	106,5	91,7	99,2	4,7	8,2	20,7	-6,9
Fernwärme	0,089	100,0	105,3	105,3	0,0	0,0	10,1	5,3
Holz	0,091	103,7	116,6	123,1	3,7	5,6	...	18,8
<b>Hausrat und laufende Haushaltsführung</b>	<b>4,465</b>	<b>100,7</b>	<b>100,7</b>	<b>100,7</b>	<b>0,0</b>	<b>0,0</b>	<b>0,6</b>	<b>0,0</b>
Einrichtungsgegenstände und Bodenbeläge	1,737	102,6	102,3	102,3	0,0	0,0	2,9	-0,3
Möbel und Einrichtungszubehör	1,426	102,7	102,3	102,3	0,0	0,0	2,2	-0,4
Wohnen	0,485	102,9	102,5	102,5	0,0	0,0	2,7	-0,4
Schlafen	0,432	104,0	105,0	105,0	0,0	0,0	3,0	1,0
Küche und Garten	0,191	102,2	102,0	102,0	0,0	0,0	-0,4	-0,2
Einrichtungszubehör	0,318	101,1	99,0	99,0	0,0	0,0	1,8	-2,0
Bodenbeläge und Teppiche	0,311	102,0	101,5	101,5	0,0	0,0	11,6	-0,5
Heimtextilien, Haushaltswäsche und Zubehör	0,338	99,9	99,6	99,6	0,0	0,0	-0,4	-0,3
Bettzeug und Haushaltswäsche	0,220	99,5	98,6	98,6	0,0	0,0	-0,7	-0,9
Vorhänge und Zubehör	0,118	101,0	102,2	102,2	0,0	0,0	0,6	1,2



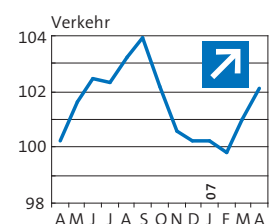
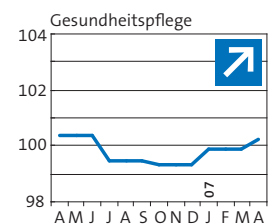
## Zürcher Städteindex der Konsumentenpreise

► Die einzelnen Indexexpositionen, April 2007

T\_3



Indexexposition	Gewicht (%)	Index (Punkte)		Veränderung (%)				
				Monatsteuerung		Jahresteuering		
				Vorjahr	aktuell	Vorjahr	aktuell	
Basis Dezember 2005 = 100	2007	April 2006	März 2007	April 2007	März 06– April 06	März 07– April 07	April 05– April 06	April 06– April 07
Haushaltsgeräte	0,546	100,3	100,4	100,4	0,0	0,0	-1,3	0,1
Grosse elektrische und nichtelektrische Haushaltsgeräte	0,296	102,0	101,1	101,1	0,0	0,0	0,9	-0,9
Kleine elektrische Haushaltsgeräte	0,250	98,9	99,5	99,5	0,0	0,0	-3,1	0,6
Glaswaren, Geschirr und andere Gebrauchsgüter für die Haushaltsführung	0,415	100,4	101,1	101,1	0,0	0,0	-0,4	0,7
Küchen- und Kochgeräte	0,128	99,4	100,2	100,2	0,0	0,0	-1,2	0,8
Geschirr und Besteck	0,195	101,7	101,0	101,0	0,0	0,0	-0,4	-0,7
Andere Gebrauchsgüter für die Haushaltsführung	0,092	99,6	103,3	103,3	0,0	0,0	1,1	3,7
Werkzeuge, Kleinmaterial und anderes Zubehör für Haus und Garten	0,503	100,3	101,0	101,0	0,0	0,0	1,7	0,6
Motorenbetriebene Do-it-yourself- und Gartenwerkzeuge	0,079	100,8	99,0	99,0	0,0	0,0	0,0	-1,8
Handwerkzeuge, Kleinmaterial und Zubehör für Haus und Garten	0,424	100,3	101,4	101,4	0,0	0,0	1,9	1,1
Handwerkzeuge Do-it-yourself und Garten	0,088	98,2	99,0	99,0	0,0	0,0	-1,7	0,8
Kleinmaterial und Zubehör für Haus und Garten	0,336	100,7	101,9	101,9	0,0	0,0	2,7	1,2
Waren und Dienstleistungen für die laufende Haushaltsführung	0,926	98,7	98,8	98,8	0,0	0,0	-1,3	0,0
Waren für die laufende Haushaltsführung	0,643	97,9	98,0	98,0	0,0	0,0	-2,5	0,1
Wasch- und Reinigungsmittel	0,368	97,7	98,0	98,0	0,0	0,0	-3,2	0,2
Putzmaterial	0,024	100,2	99,4	99,4	0,0	0,0	-0,2	-0,8
Sonstiges Verbrauchsmaterial	0,251	97,9	97,9	97,9	0,0	0,0	-1,9	0,0
Dienstleistungen für Wohnungsreinigung	0,283	100,5	100,4	100,4	0,0	0,0	1,1	-0,2
<b>Gesundheitspflege</b>	<b>15,266</b>	<b>100,4</b>	<b>99,9</b>	<b>100,2</b>	<b>-0,1</b>	<b>0,3</b>	<b>0,0</b>	<b>-0,2</b>
Medizinische Erzeugnisse	3,096	99,3	94,5	94,5	-1,1	0,0	-2,0	-4,8
Medikamente	2,472	99,2	93,3	93,3	-1,4	0,0	-2,4	-5,9
Sanitätsmaterial	0,056	101,6	101,8	101,7	1,6	-0,1	1,2	0,1
Medizinische Apparate und Geräte	0,568	99,6	99,3	99,7	0,0	0,4	-0,2	0,1
Ambulante Dienstleistungen	6,212	100,0	99,9	100,0	0,0	0,1	-0,1	0,0
Ärztliche Leistungen	3,597	100,0	100,0	100,0	0,0	0,0	0,0	0,0
Zahnärztliche Leistungen	1,588	100,1	100,8	101,0	0,1	0,2	0,4	0,9
Andere Gesundheitsleistungen	1,027	100,0	98,3	98,3	0,0	0,0	-1,3	-1,7
Spitalleistungen	5,958	101,3	102,9	103,5	0,3	0,6	1,3	2,1
<b>Verkehr</b>	<b>10,362</b>	<b>101,6</b>	<b>101,0</b>	<b>102,1</b>	<b>1,3</b>	<b>1,1</b>	<b>3,9</b>	<b>0,6</b>
Autos, Motor- und Fahrräder	8,510	101,5	101,2	102,3	1,5	1,1	4,3	0,8
Kauf von Autos, Motor- und Fahrrädern	4,115	100,9	101,7	101,5	-0,3	-0,2	0,7	0,6
Neue Autos	2,912	100,5	101,4	101,5	0,1	0,0	0,7	1,0
Occasions-Autos	0,894	102,1	103,7	102,3	-1,0	-1,3	0,6	0,2
Motorräder	0,142	98,9	98,3	98,1	-0,1	-0,2	-1,1	-0,9
Fahrräder	0,167	99,7	99,3	99,4	-0,3	0,2	1,0	-0,2
Betrieb und Unterhalt von Personewagen	4,395	102,1	100,6	103,0	3,2	2,3	7,8	0,9
Ersatzteile und Zubehör	0,332	100,6	101,9	102,2	0,3	0,4	1,3	1,6
Ersatzteile	0,185	100,7	102,3	102,6	0,5	0,3	1,6	1,9
Pneus und Zubehör	0,147	100,5	100,9	101,4	0,0	0,5	-0,3	0,9
Treibstoffe	2,835	103,0	100,0	103,4	4,8	3,5	11,3	0,4
Benzin	2,560	103,4	100,3	103,9	5,2	3,6	...	0,5
Diesel	0,275	99,2	96,7	98,6	1,8	2,0	...	-0,6
Service- und Reparaturarbeiten	0,698	100,8	102,3	102,7	0,4	0,4	1,5	1,9
Sonstige Dienstleistungen für Individualverkehr	0,530	99,6	101,0	101,0	-0,4	0,0	-0,4	1,4
Transportdienstleistungen	1,852	101,8	100,2	101,4	0,7	1,2	2,4	-0,4
Öffentliche Transportdienstleistungen auf Schiene und Strasse	1,321	100,0	100,7	100,7	0,0	0,0	0,0	0,7
Öffentlicher Verkehr: direkter Verkehr	0,863	100,0	100,0	100,0	0,0	0,0	0,0	0,0
Öffentlicher Verkehr: Verkehrsverbunde	0,458	100,0	102,4	102,4	0,0	0,0	0,0	2,4
Luftverkehr	0,468	114,9	104,0	109,2	5,4	5,0	...	-4,9
Taxi	0,063	100,0	100,0	100,0	0,0	0,0	0,0	0,0



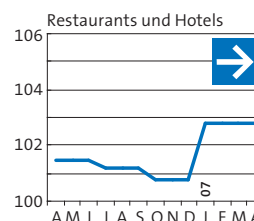
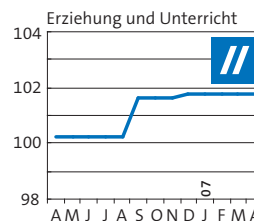
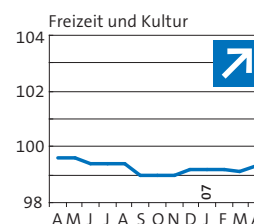
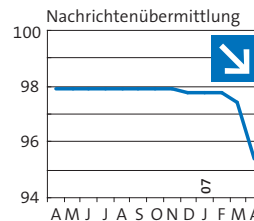
**Zürcher Städteindex der Konsumentenpreise**

► Die einzelnen Indexexpositionen, April 2007

T\_3



Indexexposition	Gewicht (%)	Index (Punkte)		Veränderung (%)				
				Monatsteuerung		Jahresteuering		
				Vorjahr	aktuell	Vorjahr	aktuell	
	2007	April 2006	März 2007	April 2007	März 06 – April 06	März 07 – April 07	April 05 – April 06	April 06 – April 07
<b>Nachrichtenübermittlung</b>	<b>2,637</b>	<b>97,9</b>	<b>97,4</b>	<b>95,4</b>	<b>-2,0</b>	<b>-2,0</b>	<b>-13,0</b>	<b>-2,6</b>
Postdienste	0,116	100,6	100,6	100,6	0,6	0,0	0,6	0,0
Telekomgeräte	0,090	97,5	90,7	90,7	0,0	0,0	-5,9	-7,0
Telekommunikation	2,431	97,8	97,5	95,4	-2,2	-2,2	-14,0	-2,5
Telefonie Festnetz	0,997	100,0	99,2	98,5	0,0	-0,6	...	-1,5
Telefonie Mobilnetz	1,179	95,3	95,3	91,6	-4,7	-3,9	...	-3,9
Internet	0,255	100,0	100,0	100,0	0,0	0,0	...	0,0
<b>Freizeit und Kultur</b>	<b>8,653</b>	<b>99,6</b>	<b>99,1</b>	<b>99,3</b>	<b>0,0</b>	<b>0,2</b>	<b>0,1</b>	<b>-0,4</b>
Geräte für Radio, TV, Fotografie und Datenverarbeitung	1,366	98,4	90,5	90,5	0,0	0,0	-5,5	-8,1
Fernseh- und Audio-Videoeräte	0,327	99,3	94,4	94,4	0,0	0,0	-7,4	-4,9
Fernsehgeräte	0,141	99,3	93,4	93,4	0,0	0,0	-8,1	-6,0
Audio-Video-Geräte	0,186	99,3	95,2	95,2	0,0	0,0	...	-4,1
Foto-, Kino- und optische Geräte	0,089	97,1	88,4	88,4	0,0	0,0	-6,1	-9,0
Personalcomputer und Zubehör	0,627	97,5	85,3	85,3	0,0	0,0	-6,5	-12,5
PC-Hardware	0,585	97,3	84,0	84,0	0,0	0,0	-7,3	-13,7
Software für Computer	0,042	99,5	99,1	99,1	0,0	0,0	-3,1	-0,4
Aufzeichnungsmedien	0,308	99,9	95,8	95,8	0,0	0,0	-1,2	-4,2
Reparatur und Installationen	0,015	100,3	102,8	102,8	0,0	0,0	1,8	2,5
Musikinstrumente	0,052	100,4	102,1	102,1	0,0	0,0	2,0	1,7
Sonstige Artikel für Freizeit, Garten und Heimtiere	1,885	99,9	99,8	99,7	0,0	-0,1	1,2	-0,2
Spiel- und Hobbywaren	0,391	99,8	97,5	97,5	0,0	0,0	-0,4	-2,3
Sportgeräte und Ausrüstungen für Camping und Erholung im Freien	0,435	98,8	99,5	99,0	-0,1	-0,5	2,3	0,2
Wintersportartikel	0,188	98,2	100,1	97,6	0,0	-2,5	4,8	-0,7
Sommer- und Ganzjahressportartikel, Campingartikel	0,247	99,3	99,1	100,0	-0,3	1,0	-1,8	0,8
Pflanzen	0,520	99,8	100,6	100,6	0,0	0,0	0,2	0,8
Heimtiere und Heimtierartikel	0,359	100,1	99,4	99,4	0,0	0,0	2,7	-0,7
Tierarzt-Dienstleistungen für Heimtiere	0,180	102,5	104,3	104,3	0,0	0,0	2,5	1,8
Freizeit- und Kulturdienstleistungen	2,593	100,0	100,7	101,5	0,0	0,8	1,6	1,5
Sport- und Freizeitaktivitäten	0,780	99,9	99,8	99,8	0,0	0,0	2,7	-0,1
Sportveranstaltungen	0,046	100,0	101,0	101,0	0,0	0,0	7,5	1,0
Sport- und Freizeitaktivitäten	0,566	99,9	100,0	100,0	0,0	0,0	3,2	0,1
Bergbahnen und Skilifte	0,168	100,0	98,8	98,8	0,0	0,0	0,5	-1,2
Kultur- und andere Dienstleistungen	1,813	100,0	101,0	102,2	0,0	1,2	1,2	2,2
Kino	0,115	100,0	105,4	105,4	0,0	0,0	0,0	5,4
Theater und Konzerte	0,283	100,0	102,9	102,9	0,0	0,0	2,5	2,9
Radio- und Fernsehkonzessionen	0,833	100,0	100,0	102,5	0,0	2,5	0,0	2,5
Fotolabor	0,158	100,0	99,9	99,9	0,0	0,0	2,4	-0,1
Freizeitkurse	0,424	100,0	100,9	100,9	0,0	0,0	2,5	0,9
Zeitungen, Bücher und Schreibwaren	1,293	99,5	100,1	100,1	0,0	0,0	-0,4	0,6
Bücher und Broschüren	0,376	95,4	95,8	95,8	0,0	0,0	-4,6	0,3
Zeitungen und Zeitschriften	0,645	101,7	103,8	103,8	0,0	0,0	1,8	2,1
Einzelnummern	0,156	100,8	102,5	102,5	0,0	0,0	1,1	1,7
Abonnemente	0,489	102,0	104,3	104,3	0,0	0,0	2,0	2,2
Sonstige Druckprodukte	0,106	100,1	92,6	92,6	0,0	0,0	0,9	-7,5
Schreib- und Zeichenmaterial	0,166	99,0	100,5	100,5	0,0	0,0	-1,3	1,4
Pauschalreisen	1,464	100,3	103,9	103,9	0,0	0,0	1,4	3,6
<b>Erziehung und Unterricht</b>	<b>0,539</b>	<b>100,2</b>	<b>101,8</b>	<b>101,8</b>	<b>0,0</b>	<b>0,0</b>	<b>2,7</b>	<b>1,6</b>
Grundlegende Schul- und Berufsbildung	0,203	100,0	100,8	100,8	0,0	0,0	...	0,8
Höhere Berufsbildung und Hochschulen	0,176	100,4	100,7	100,7	0,0	0,0	...	0,3
Weiterbildungskurse	0,160	100,2	103,9	103,9	0,0	0,0	3,4	3,7
<b>Restaurants und Hotels</b>	<b>8,528</b>	<b>101,5</b>	<b>102,8</b>	<b>102,8</b>	<b>0,1</b>	<b>0,0</b>	<b>1,3</b>	<b>1,3</b>
Gaststätten	7,256	100,7	101,3	101,9	0,5	0,5	1,0	1,2
Restaurants und Cafés	5,848	100,7	101,1	101,6	0,5	0,4	1,1	0,8
Mahlzeiten in Restaurants und Cafés	3,366	100,8	101,2	101,6	0,5	0,4	1,0	0,8
Getränke in Gaststätten und Cafés	2,482	100,7	100,9	101,5	0,5	0,5	1,3	0,7



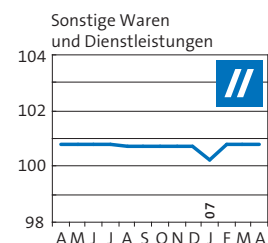
## Zürcher Städteindex der Konsumentenpreise

► Die einzelnen Indexpositionen, April 2007

T\_3



Indexposition	Gewicht (%)	Index (Punkte)			Veränderung (%)			
		2007	April 2006	März 2007	Monatsteuerung		Jahresteuerung	
					Vorjahr	aktuell	Vorjahr	aktuell
Basis Dezember 2005 = 100				März 06– April 06	März 07– April 07	April 05– April 06	April 06– April 07	
Alkoholische Getränke	1,151	100,4	100,5	101,3	0,4	0,8	0,9	0,9
Wein	0,692	100,6	100,7	101,5	0,6	0,8	1,5	0,9
Bier	0,378	100,1	100,1	101,0	0,1	0,9	0,1	0,9
Spirituosen und andere alkoholische Getränke	0,081	100,0	100,8	100,8	0,0	0,0	0,1	0,8
Alkoholfreie Getränke	1,331	101,0	101,3	101,6	0,7	0,3	1,7	0,6
Kaffee und Tee	0,650	101,4	101,5	102,1	0,8	0,6	1,9	0,7
Mineralwasser und Süssgetränke	0,668	100,6	101,1	101,2	0,6	0,1	1,5	0,6
Andere alkoholfreie Getränke	0,013	100,5	100,5	101,0	0,5	0,6	0,6	0,6
Mahlzeiten zum Mitnehmen	0,745	100,3	104,0	105,1	-0,3	1,0	0,5	4,8
Personalrestaurants, Kantinen	0,663	100,5	100,5	101,2	0,5	0,7	0,7	0,7
Mahlzeiten in Personalrestaurants	0,483	100,7	100,7	101,1	0,7	0,4	0,9	0,4
Getränke in Personalrestaurants	0,180	100,0	100,0	101,5	0,0	1,6	0,1	1,6
Beherbergung	1,272	107,2	110,8	108,0	-2,2	-2,5	2,9	0,8
Hotellerie	1,022	108,6	113,1	109,2	-3,0	-3,5	2,7	0,5
Parahotellerie	0,250	101,2	101,5	103,4	1,2	1,9	1,2	2,2
<b>Sonstige Waren und Dienstleistungen</b>	<b>4,492</b>	<b>100,8</b>	<b>100,8</b>	<b>100,8</b>	<b>0,0</b>	<b>0,0</b>	<b>0,9</b>	<b>0,0</b>
Körperpflege	2,072	100,1	100,1	100,1	0,0	0,0	0,5	0,0
Coiffeurleistungen	0,809	100,9	102,9	102,9	0,0	0,0	2,2	2,1
Waren für die Körperpflege	1,263	99,6	98,3	98,3	0,0	0,0	-0,5	-1,3
Toilettenartikel	1,139	99,5	98,5	98,5	0,0	0,0	-0,6	-1,1
Seifen und Badezusätze	0,084	99,8	97,6	97,6	0,0	0,0	-2,4	-2,2
Haarpflegemittel	0,134	99,0	97,9	97,9	0,0	0,0	-1,3	-1,2
Zahnpflegemittel	0,068	98,4	98,1	98,1	0,0	0,0	-2,7	-0,3
Haut- und Schönheitspflegemittel	0,584	99,6	99,5	99,5	0,0	0,0	0,3	-0,1
Papierwaren für die Körperpflege	0,269	99,9	97,0	97,0	0,0	0,0	0,2	-2,8
Geräte für die Körperpflege	0,124	100,0	96,8	96,8	0,0	0,0	-0,7	-3,2
Persönliche Gebrauchsgegenstände	0,599	100,6	101,5	101,5	0,0	0,0	-0,1	0,9
Uhren	0,281	101,4	101,9	101,9	0,0	0,0	1,4	0,5
Sonstige persönliche Gebrauchsgegenstände	0,318	99,7	101,3	101,3	0,0	0,0	-1,9	1,7
Soziale Einrichtungen	0,232	100,0	103,4	103,4	0,0	0,0	1,2	3,4
Versicherungen	1,306	102,0	100,4	100,4	0,0	0,0	2,0	-1,6
Hausratversicherung (inkl. Privathaftpflicht)	0,291	102,5	102,6	102,6	0,0	0,0	2,5	0,1
Private Krankenversicherung	0,594	102,9	103,4	103,4	0,0	0,0	2,9	0,4
Motorfahrzeugversicherung	0,421	100,5	94,8	94,8	0,0	0,0	0,5	-5,7
Finanzielle Dienstleistungen	0,113	100,0	106,3	106,3	0,0	0,0	-0,4	6,3
Sonstige Dienstleistungen	0,170	101,2	101,9	101,9	0,0	0,0	1,2	0,6



1 Verbrauchstypen siehe Glossar.

## Zürcher Städteindex der Konsumentenpreise

► Totalindex, Monatswerte verschiedener Basisjahre



T\_4

	Index (Punkte)					
	Nov. 2006	Dez. 2006	Jan. 2007	Febr. 2007	März 2007	April 2007
<b>Indexbasis: 100 Punkte im ...</b>						
Dezember 2005	100,2	100,2	99,7	99,8	99,9	101,0
Mai 2000	105,1	105,1	104,6	104,7	104,8	105,9
Mai 1993	110,3	110,3	109,7	109,8	109,9	111,1
Dezember 1982	153,6	153,6	152,8	153,0	153,1	154,8
September 1977	194,7	194,8	193,7	193,9	194,1	196,2
September 1966	329,1	329,1	327,3	327,7	328,0	331,5
August 1939	728,6	728,7	724,7	725,5	726,1	734,0
<b>Veränderung (%) gegenüber ...</b>						
Vormonat	-0,1	0,0	-0,6	0,1	0,1	1,1
Vorjahresmonat	0,1	0,2	-0,1	-0,1	0,0	0,4

Der Zürcher Städteindex der Konsumentenpreise wird von Zeit zu Zeit revidiert und dabei jeweils auf eine neue Indexbasis (= 100 Punkte) gestellt. Letztmals war dies im Dezember 2005 der Fall. Die Indexreihen früherer Basisjahre werden weitergeführt, indem sie mit der neuen Indexreihe verkettet werden. Dadurch ändern sich die alten Indexreihen im gleichen Verhältnis wie sich die neue Indexreihe ändert.

## 3

## DURCHSCHNITTSPREISE AUSGEWÄHLTER ARTIKEL

Die Durchschnittspreise werden aus den Preisen berechnet, die die Konsumentinnen und Konsumenten für die Artikel im Geschäft bar bezahlen. Die Preise in den Rubriken Fleisch, Wurst- und Fleischwaren, Milchprodukte, Eier, Kartoffeln sowie Schokolade und Zucker werden monatlich erhoben, die in den übrigen Rubriken vierteljährlich. Erfasst werden die Preise in der Regel einmal in der ersten Woche eines Erhebungsmonats. Lediglich Heizöl und Treibstoffe, deren Preise oft stark schwanken, werden zweimal

monatlich erhoben – einmal am Monatsanfang und einmal in der Monatsmitte. Rabatte und Aktionen, von denen alle Konsumentinnen und Konsumenten profitieren können, werden bei der Berechnung der Durchschnittspreise berücksichtigt.

Die Preise in den Rubriken Mahlzeiten und Getränke in Restaurants und Cafés, Zeitungen, Heizöl und Treibstoffe sind regionale Durchschnittspreise; die übrigen Preise sind gesamtschweizerische Durchschnittspreise.

### Durchschnittspreise ausgewählter Artikel

► Preise und Variationskoeffizienten, April 2007

T\_5



Artikel	Menge	Durchschnittspreis (Franken)			Variationskoeffizient <sup>1</sup> (%)
		April 2006	März 2007	April 2007	April 2007
<b>Fleisch</b>					
Entrecôte (Rind)	1 kg	59.47	60.23	58.22	24,00
Rindsbraten	1 kg	33.39	32.67	32.69	21,62
Rindsvoressen	1 kg	26.01	24.96	25.28	23,05
Gehacktes Rindfleisch	1 kg	18.61	18.39	18.99	25,11
Kalbsplätzli	1 kg	65.41	65.47	65.78	19,18
Kalbsbraten	1 kg	39.28	38.79	39.90	17,25
Kalbsvoressen	1 kg	35.83	35.09	36.17	18,43
Geschnetzeltes Kalbfleisch	1 kg	48.83	49.36	50.05	16,40
Schweinsplätzli	1 kg	29.33	29.37	29.47	23,84
Schweinsfilet	1 kg	50.05	50.37	50.02	20,44
Schweinskoteletts	1 kg	19.21	18.58	20.11	28,44
Schweinsbraten	1 kg	23.87	24.34	24.60	30,41
Schweinsvoressen	1 kg	19.82	19.35	19.57	25,61
<b>Wurst- und Fleischwaren</b>					
Cervelat	1 Stück	1.26	1.26	1.27	25,91
Kalbsbratwurst	1 Stück	2.24	2.27	2.13	27,79
Wienerli	1 Paar	1.60	1.56	1.87	31,28
<b>Milchprodukte</b>					
Vollmilch, pasteurisiert, verpackt	1 l	1.51	1.52	1.52	14,86
Vollmilch, uperisiert, verpackt	1 l	1.45	1.46	1.46	20,33
Drinkmilch, pasteurisiert, verpackt	1 l	1.50	1.56	1.56	12,08
Drinkmilch, uperisiert, verpackt	1 l	1.54	1.55	1.55	14,38
Vorzugsbutter	100 g	1.64	1.55	1.55	12,31
Kochbutter («Die Butter»)	250 g	2.85	2.78	2.78	17,88
Emmentaler	100 g	2.14	2.10	2.12	25,99
Greyzer	100 g	2.16	2.14	2.09	23,18
Tilsiter	100 g	1.90	1.96	1.96	22,59
Vollrahm, verpackt	2,5 dl	2.71	2.69	2.64	21,64
Kaffeerahm, verpackt	2,5 dl	1.39	1.38	1.38	21,81
Joghurt, nature	180 g	0.62	0.62	0.61	48,47
Joghurt, aromatisiert oder mit Früchten	180 g	0.67	0.66	0.66	45,55
<b>Eier</b>					
Inländische Eier	1 Stück	0.62	0.64	0.64	25,81
Ausländische Eier	1 Stück	0.32	0.32	0.32	35,45
<b>Kartoffeln</b>					
Kartoffeln	1 kg	2.29	2.26	2.52	31,47
<b>Schokolade und Zucker</b>					
Schokolade in Tafelform	100 g	1.42	1.46	1.46	46,90
Kristallzucker	1 kg	1.83	1.81	1.81	27,68

**Durchschnittspreise ausgewählter Artikel**

► Preise und Variationskoeffizienten, April 2007

T 5  
↑

Artikel	Menge	Durchschnittspreis (Franken)			Variationskoeffizient <sup>1</sup> (%)
		April 2006	März 2007	April 2007	April 2007
<b>Getränke</b>					
Natürliches Mineralwasser	1,5 l	1.18	1.19	1.19	33,85
Lagerbier, inländisch	5,0 dl	1.41	1.31	1.31	43,66
Lagerbier, inländisch	3,3 dl	1.03	1.10	1.10	28,02
<b>Mahlzeiten und Getränke in Restaurants und Cafés</b>					
Tagesteller	1 Menu	19.63	19.78	19.86	28,44
Lagerbier (Glas)	3 dl	4.19	4.08	4.19	25,88
Spezialbier (Stange)	3 dl	4.12	4.12	4.17	10,80
Kaffee (Espresso)	1 Tasse	3.81	3.81	3.78	12,92
Schwarztee	1 Tasse	3.82	3.84	3.55	13,88
Mineralwasser / Süssgetränke, Flasche	3 dl	3.74	3.78	3.73	26,85
Mineralwasser / Süssgetränke, offen	3 dl	3.60	3.60	3.60	15,33
<b>Mahlzeiten in Personalrestaurants</b>					
Tagesmenu	1 Menu	9.56	9.56	9.77	26,80
<b>Tabak</b>					
Zigaretten	1 Päckchen	5.60	5.77	5.77	9,47
<b>Zeitungen</b>					
Zeitung, Einzelnummer	1 Ausgabe	2.75	2.80	2.80	19,62
<b>Heizöl</b>					
Bezugsmenge					
800–1500 Liter	100 l	93.28	80.86	86.73	4,51
1501–3000 Liter	100 l	86.82	74.12	79.81	3,11
3001–6000 Liter	100 l	82.78	70.14	75.88	1,92
6001–9000 Liter	100 l	81.55	68.61	74.21	2,21
9001–14 000 Liter	100 l	80.38	67.79	73.68	1,71
14 001–20 000 Liter	100 l	79.16	67.11	72.86	1,65
über 20 000 Liter	100 l	77.84	66.51	72.37	1,61
<b>Treibstoffe</b>					
Benzin, bleifrei 95	1 l	1.66	1.61	1.67	0,46
Benzin, bleifrei 98	1 l	1.70	1.64	1.70	1,43
Diesel	1 l	1.74	1.70	1.73	1,36

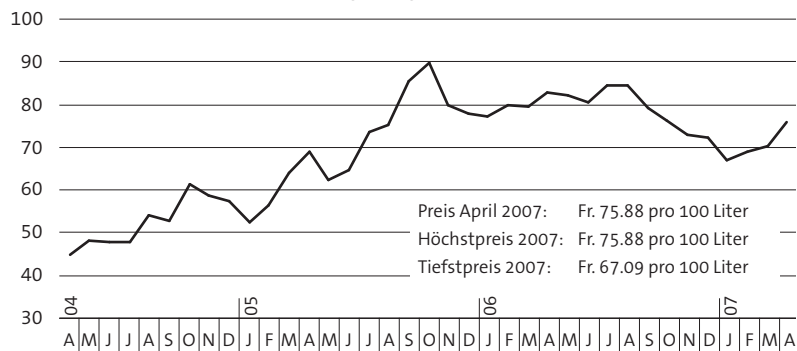
1 Relatives Streuungsmass (siehe Glossar).

**Entwicklung der Zürcher Heizölpreise**

► Durchschnittspreise in Franken, April 2004–April 2007

G 6

Franken pro 100 Liter, inkl. MWST (Bezugsmenge 3001–6000 Liter)



Die Heizölpreise sind im April stark gestiegen (Stichtage: 2. und 13. April). Der Preis pro 100 Liter für die Bezugsmenge 3001 bis 6000 Liter lag, inklusive Mehrwertsteuer, bei 75.88 Franken – 8,2 Prozent über dem Preis im März (Fr. 70.14), jedoch 8,3 Prozent unter dem Preis vor einem Jahr (Fr. 82.78). Heizöl war im Oktober 2005 so teuer wie nie zuvor. Für 100 Liter musste man damals 89.77 Franken bezahlen, 18,3 Prozent mehr als im April dieses Jahres.

## 4 DIE REGIONALEN KONSUMENTENPREISINDIZES UND DER LANDESINDEX

In der Schweiz werden neben dem gesamtschweizerischen Landesindex der Konsumentenpreise drei regionale Teuerungsindizes berechnet: der Zürcher Städteindex der Konsumentenpreise, der die Preisentwicklung in den Städten des Kantons Zürich wiedergibt, sowie der Basler Index und der Genfer Index, die die Preisentwicklungen in den Kantonen Basel-Stadt und Genf nachzeichnen.

### Die regionalen Konsumentenpreisindizes und der Landesindex

► Basis Dezember 2005 = 100



T\_6

	Index (Punkte)					Veränderung (%) gegenüber	
	Dez. 2006	Jan. 2007	Febr. 2007	März 2007	April 2007	Vor-monat	Vorjahr
<b>Totalindex</b>							
Basler Index	100,5	99,9	99,9	100,0	101,1	1,1	0,2
Genfer Index	100,7	99,7	99,9	100,0	101,1	1,2	0,3
Zürcher Städteindex	100,2	99,7	99,8	99,9	101,0	1,1	0,4
Landesindex	100,6	99,9	100,1	100,2	101,3	1,1	0,5

Die vierteljährlich berechneten Mietpreisindizes messen die Preisentwicklung der Bestandesmieten für 1- bis 6-Zimmer-Wohnungen. Mit einem Gewichtsanteil von rund 20 Prozent sind sie die wichtigsten Teilindizes der Konsumentenpreisindizes. Die nächsten Mietpreisindizes werden am 1. Juni 2007 mit dem Mai-Index veröffentlicht.

### Die regionalen Mietpreisindizes und der Schweizer Mietpreisindex

► Basis Dezember 2005 = 100

T\_7

	Index (Punkte)				Veränderung (%) gegenüber		
	Febr. 2006	Mai 2006	Aug. 2006	Nov. 2006	Febr. 2007	Vor-quartal	Vorjahr
<b>Mietpreisindex</b>							
Basler Index	100,5	100,9	100,9	101,3	101,6	0,3	1,1
Genfer Index	100,4	100,9	101,7	101,9	103,2	1,2	2,8
Zürcher Städteindex	99,9	100,2	100,4	100,9	101,4	0,4	1,4
Landesindex	100,9	101,3	101,7	102,2	103,2	1,0	2,3

### Fortsetzung von Seite 4

#### Nachrichtenübermittlung

Günstigere Tarife für Telefongespräche im Mobil- wie auch im Festnetz (−3,9% bzw. −0,6%) führten in der Hauptgruppe *Nachrichtenübermittlung* zu einem Rückgang des Index um 2,0 Prozent. Innert Jahresfrist sank in dieser Ausgabengruppe das Preisniveau um 2,6 Prozent (Vorjahr: −13,0%).

#### Freizeit und Kultur

Grund für den Anstieg des Index der Hauptgruppe *Freizeit und Kultur* um 0,2 Prozent waren die vom Bundesrat auf den 1. April erhöhten Empfangsgebühren für Radio und Fernsehen (insgesamt plus 2,5%): Die Fernsehkonzession schlug um 4,1 Prozent auf, die Höhe der Radiokonzession blieb unverändert. Etwas günstiger wurden Wintersportartikel (−2,5%).

Die Jahreststeuerung der Hauptgruppe *Freizeit und Kultur* betrug minus 0,4 Prozent (Vorjahr: +0,1%).

#### Restaurants und Hotels

Der Index der Hauptgruppe *Restaurants und Hotels* blieb dank gegenläufiger Preisbewegungen insgesamt stabil. Höhere Preise verzeichneten Getränke bzw. Mahlzeiten in Gaststätten und Cafés (+0,5% bzw. +0,4%), Mahlzeiten zum Mitnehmen (+1,0%), Mahlzeiten und Getränke in Personalrestaurants (+0,7%) sowie die Parahotellerie (+1,9%). In der Hotellerie hingegen sanken die Preise für Übernachtungen um 3,5 Prozent. Die Jahreststeuerung der Hauptgruppe *Restaurants und Hotels* lag bei 1,3 Prozent; sie war damit gleich hoch wie vor Jahresfrist.



## GLOSSAR

**Administrierte Preise** Preise für Waren und Dienstleistungen, die nicht aus dem freien Spiel der Marktkräfte gebildet, sondern vom Staat beeinflusst werden, wie beispielsweise Spitaltarife, Arzthonorare, Medikamentenpreise, Radio- und Fernsehkonzessionen, Tarife des öffentlichen Verkehrs, Taxi- und Posttarife, Gas- und Elektrizitätstarife.

**Beitrag zur Veränderung des Totalindex** Diese Kennzahl sagt aus, wie stark die Zu- oder Abnahme einer Indexposition zur Veränderung des Totalindex beiträgt. Sie ist abhängig von der prozentualen Veränderung einer Indexposition gegenüber der vorangegangenen Erhebung und vom Gewicht, die eine Indexposition im Totalindex hat. Je grösser das Gewicht einer Indexposition, umso stärker wirkt sich eine Preisänderung dieser Position auf die Veränderung des Totalindex aus. Die Summe aller Beiträge zur Veränderung des Totalindex ergibt die Veränderung des Totalindex in Prozent.

**Kerninflation** Für die Berechnung der Kerninflation werden bestimmte Güter, deren Preise oft stark schwanken, aus dem Warenkorb ausgeschlossen. Bei der Kerninflation 1 sind dies Nahrungsmittel, Getränke, Tabak, Saisonprodukte, Energie und Treibstoffe; bei der Kerninflation 2 zusätzlich die Produkte mit administrierten Preisen.

**Saisonprodukte** Waren und Dienstleistungen, die starken saisonalen Preis- und Konsumschwankungen unterworfen sind, wie frische Früchte, frisches Gemüse, Kartoffeln, Pflanzen und Dienstleistungen der Hotellerie. Die Flugtarife zählen seit der Indexrevision von Dezember 2005 nicht mehr zu den Saisonprodukten.

**Variationskoeffizient** Mathematisch gesprochen, ist der Variationskoeffizient das prozentuale Verhältnis der Standardabweichung zum Mittelwert. Der Variationskoeffizient ist nützlich, wenn Standardabweichungen von Stichproben mit stark unterschiedlichen Mittelwerten (Durchschnittspreisen) – beispielsweise 60 Franken für ein Kilogramm Entrecôte und 65 Rappen für ein Ei – verglichen werden sollen. Je kleiner der Variationskoeffizient, umso näher beieinander liegen die erhobenen Preise eines Artikels, je grösser der Variationskoeffizient, umso stärker weichen sie voneinander ab.

**Veränderungsraten** In der vorliegenden Publikation werden für die Indizes des Zürcher Städteindex der Konsumentenpreise drei Veränderungsraten in Prozent ausgewiesen:

- Monatsteuerung (Veränderung gegenüber dem Vormonat)
- Jahresteuering (Veränderung gegenüber dem Vorjahresmonat)
- Teuerung seit Jahresanfang (Veränderungen gegenüber dem Dezember des Vorjahres)

Die Teuerung lässt sich aber für jeden beliebigen Zeitraum als prozentuale Veränderung zweier Indizes berechnen, wobei der Indexwert am Anfang der Periode die gleiche Basis haben muss wie der Indexwert am Ende der Periode:

$$\text{Teuerung (\%)} = \frac{\text{Index neu} - \text{Index alt}}{\text{Index alt}} \times 100$$

**Verbrauchstypen**

(Anzahl Kilowattstunden pro Jahr)

**Gas**

Typ II:	20 000
Typ III:	50 000
Typ IV:	100 000
Typ V:	500 000

**Elektrizität**

Typ I:	1 600	2-Zimmer-Wohnung
Typ II:	2 500	4-Zimmer-Wohnung
Typ III:	4 500	4-Zimmer-Wohnung
Typ IV:	4 500	5-Zimmer-Wohnung
Typ V:	7 500	5-Zimmer-Einfamilienhaus
Typ VI:	25 000	5-Zimmer-Einfamilienhaus
Typ VII:	13 000	5-Zimmer-Einfamilienhaus

**Warenkorb und Gewichtung** Die Preisentwicklung des Zürcher Städteindex der Konsumentenpreise wird anhand eines Warenkorbs gemessen, der alle wichtigen von den privaten Haushalten konsumierten Waren und beanspruchten Dienstleistungen enthält – insgesamt rund 1000 Positionen. Der Warenkorb ist in zwölf Ausgabebereiche, so genannte Hauptgruppen, gegliedert. Jede Hauptgruppe ist entsprechend ihrem Anteil an den Haushaltsausgaben gewichtet. Die Gewichtung wird jedes Jahr aktualisiert, und zwar vor allem auf Grund der vom Bundesamt für Statistik jährlich durchgeführten Einkommens- und Verbrauchserhebung (EVE).

**Zürcher Städteindex der Konsumentenpreise** Der Zürcher Städteindex der Konsumentenpreise (ZIK) misst die Preisentwicklung der von den privaten Haushalten gekauften Waren und beanspruchten Dienstleistungen. Erfasst werden die im Inland bezahlten, effektiven Verkaufspreise inklusive Mehrwertsteuer und Gebühren. Aktionspreise und Rabatte werden, sofern alle Konsumentinnen und Konsumenten davon profitieren können, bei der Preiserhebung berücksichtigt. Nicht enthalten sind im ZIK hingegen die so genannten Transferausgaben wie zum Beispiel die Steuern oder die Prämien der Krankenkassengrundversicherung. Der ZIK wird nach der gleichen Methode wie der Landesindex der Konsumentenpreise monatlich berechnet (verketteter Laspeyres-Index). Im Dezember 2005 ist er letztmals revidiert und auf eine neue Basis (= 100 Punkte) gestellt worden.

**Zürcher Städteindex der Mietpreise** Der vierteljährlich berechnete Zürcher Städteindex der Mietpreise misst die durchschnittliche Entwicklung der Mietzinse für 1- bis 6-Zimmer-Wohnungen in den Städten des Kantons Zürich. Im Budget eines Privathaushalts ist die Wohnungsmiete der grösste Ausgabenposten. Der Mietpreisindex ist deshalb mit einem Gewichtsanteil von gut 20 Prozent der gewichtigste Teilindex des Zürcher Städteindex der Konsumentenpreise. Die Wohnungsmieten sind im Zürcher Städteindex etwas stärker gewichtet als im Landesindex.

## QUELLEN

Statistik Stadt Zürich  
 Statistisches Amt des Kantons Zürich  
 Bundesamt für Statistik  
 Statistische Ämter der Kantone Basel-Stadt und Genf

## VERZEICHNIS DER TABELLEN UND GRAFIKEN

### Tabellen

T_1	Zürcher Städteindex der Konsumentenpreise – Indizes, Veränderungsraten und Beiträge zur Veränderung, April 2007	5
T_2	Die wichtigsten Beiträge zur Veränderung des Totalindex – April 2007	6
T_3	Zürcher Städteindex der Konsumentenpreise – Die einzelnen Indexpositionen, April 2007	8
T_4	Zürcher Städteindex der Konsumentenpreise – Totalindex, Monatswerte verschiedener Basisjahre	13
T_5	Durchschnittspreise ausgewählter Artikel – Preise und Variationskoeffizienten, April 2007	14
T_6	Die regionalen Konsumentenpreisindizes und der Landesindex – Basis Dezember 2005 = 100	16
T_7	Die regionalen Mietpreisindizes und der Schweizer Mietpreisindex – Basis Dezember 2005 = 100	16

### Grafiken

G_1	Zürcher Städteindex der Konsumentenpreise – April 2004–April 2007	3
G_2	Der Warenkorb des Zürcher Städteindex der Konsumentenpreise – Die 12 Hauptgruppen und deren Gewichtungen, 2007	4
G_3	Indexverlauf der Waren und Dienstleistungen – April 2004–April 2007	7
G_4	Indexverlauf der Inland- und Auslandgüter – April 2004–April 2007	7
G_5	Indexverlauf der Kerninflation – April 2004–April 2007	7
G_6	Entwicklung der Zürcher Heizölpreise – Durchschnittspreise in Franken, April 2004–April 2007	15

## WEITERE PUBLIKATIONEN ZUM THEMA

### Vierteljährliche Publikationen

Zürcher Wirtschaftsdaten

### Jährliche Publikationen

Zürcher Index der Wohnbaupreise  
 Statistisches Jahrbuch der Stadt Zürich

### Spezialpublikationen

Baubeschrieb des Indexhauses in Zürich Schwamendingen

Die Publikationen können bei Statistik Stadt Zürich bestellt werden. Im Internet sind sie kostenlos verfügbar – mit Ausnahme des Zürcher Index der Wohnbaupreise und des Baubeschriebs des Zürcher Indexhauses ([www.stadt-zuerich.ch/statistik](http://www.stadt-zuerich.ch/statistik)).

Zum Thema Zürcher Städteindex der Konsumentenpreise stehen im Internet zudem, ebenfalls kostenlos, zahlreiche Exceltabellen zur Verfügung (Indizes der verschiedenen Basisjahre, Monats- und Jahreststeuerung, durchschnittliche Preise für Heizöl, Treibstoffe und verschiedene andere ausgewählte Artikel).

---

⇒ **An weiteren Informationen interessiert?**  
**Abonnieren Sie unseren monatlichen Newsletter oder die**  
**SMS-Mitteilungen unter [www.stadt-zuerich.ch/statistik](http://www.stadt-zuerich.ch/statistik)**