



Zürcher Städteindex der Konsumentenpreise im November 2005

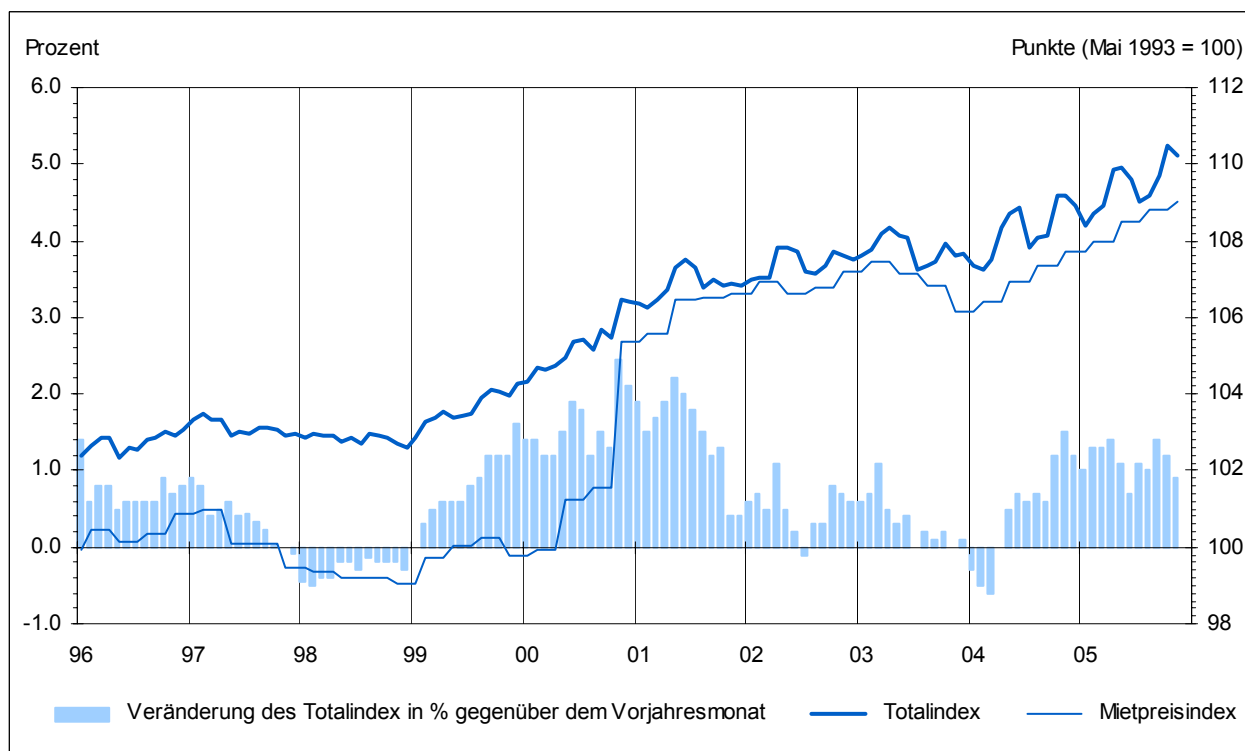
Preisniveau sinkt um 0,3 Prozent wegen tieferer Preise für Erdölprodukte –
Jahresteuerung geht von 1,2 auf 0,9 Prozent zurück.

Der Zürcher Städteindex der Konsumentenpreise ist im November gegenüber dem Vormonat um 0,3 Prozent gesunken und steht nun bei 105,0 Punkten (Basis Mai 2000 = 100). Die Jahresteuerung lag mit 0,9 Prozent tiefer als im Vormonat (+1,2%) und auch deutlich unter derjenigen vor einem Jahr, als sie noch 1,5 Prozent betragen hatte.

Hauptverantwortlich für den Indexrückgang im Berichtsmonat waren die um 7,5 Prozent günstigeren Preise für Erdölprodukte. Sie hatten tiefere Indexziffern in den Hauptbedarfsgruppen *Verkehr* (-1,6%) sowie *Wohnen und Energie* (-0,4%) zur Folge. Die Indexziffer im Bereich *Wohnen und Energie* wäre allerdings noch stärker zurückgegangen, hätten nicht die vierteljährlich erhobenen Mietpreise, die gegenüber dem vergangenen August um 0,2 Prozent stiegen, den Rückgang etwas abgeschwächt.

Die Indexziffer der Hauptbedarfsgruppe *Nahrungsmittel und alkoholfreie Getränke* lag ebenfalls unter der Vorerhebung (-0,2%), während diejenige des Bereichs *Sonstige Waren und Dienstleistungen* stabil blieb. In den übrigen acht der zwölf Bedarfsgruppen wurden im November keine Preise erhoben.

Das Preisniveau der Inlandgüter stieg gegenüber dem Vormonat leicht um 0,1 Prozent, dasjenige der Auslandgüter sank dagegen vor allem der tieferen Preise für Erdölprodukte wegen um 1,4 Prozent. Innert Jahresfrist verteuerten sich die einheimischen Güter um durchschnittlich 0,1 Prozent, die Importgüter um 3,2 Prozent.



Im Berichtsmonat wurden rund 4350 Preisen erhoben (ohne Mietpreise); 5,9 Prozent (Vorjahr: 4,9%) dieser Preise sind gegenüber der Vorerhebung gestiegen, 7,2 Prozent (7,7%) gesunken und 86,9 Prozent (87,4%) sind unverändert geblieben.

Werden die Indexzahlen der früheren Basen des Zürcher Städteindex der Konsumentenpreise rechnerisch mit der aktuellen Indexziffer der Basis Mai 2000 verkettet, ergeben sich für den Oktober folgende Indizes: 110,2 Punkte auf der Basis Mai 1993; 153,4 Punkte auf der Basis Dezember 1982; 194,5 Punkte auf der Basis September 1977; 328,7 Punkte auf der Basis September 1966. (Basismonat jeweils = 100).

Details zu den erhobenen Bedarfsgruppen

Nahrungsmittel und alkoholfreie Getränke

Im Bereich *Nahrungsmittel und alkoholfreie Getränke* (Gewicht im Totalindex: 11,05%) wurden nur die Nahrungsmittel erhoben. Massgebend für das um 0,2 Prozent tiefere Preisniveau waren günstigere Preise für frisches Gemüse (-7,3%), frische Früchte (-0,3%) und Schweinefleisch (-3,2%). Teurer wurden unter anderem Reis (+16,0%) nach Ende einer Aktion, Kartoffeln (+9,0%) und frische Fische (+4,2%). Die Jahreststeuerung der Hauptbedarfsgruppe *Nahrungsmittel und alkoholfreie Getränke* lag bei minus 1,7 Prozent (Vorjahr: -0,6%).

Wohnen und Energie

In der Hauptbedarfsgruppe *Wohnen und Energie* sank die Indexziffer der Teilgruppe *Energie* (Gewicht im Totalindex: 4,30%) um 3,4 Prozent. Grund dafür waren die gegenüber dem Vormonat um 11,1 Prozent tieferen Heizölpreise (Stichtag 2. November). Trotz dieser Senkung lagen die Preise für Heizöl immer noch um 35,8 Prozent über dem Vorjahresniveau. Angezogen haben dagegen die Preise für Gas, und zwar um 8,4 Prozent.

Bei der Teilgruppe *Wohnen* – mit einem Anteil von 23,89 Prozent gewichtigste Gruppe im Totalindex – stieg die Indexziffer um 0,2 Prozent. Die Senkung des Zinssatzes für variable Hypotheken der Zürcher Kantonalbank auf den 1. September um ein Viertelprozent auf 3 Prozent hatte wegen der seit der letzten Senkung aufgelaufenen Teuerung und der gestiegenen Unterhaltskosten wenig Auswirkungen auf die Mietzinsen. Die Wohnungsmieten, die Mieten für Parkplätze in Garagen und im Freien sowie die Materialpreise für den laufenden Unterhalt der Wohnung nahmen gleich stark zu wie der Teilindex, nämlich je um 0,2 Prozent.

Der Zürcher Mietpreisindex erreichte somit einen Stand von 107,7 Punkten (Basis Mai 2000 = 100) und lag damit um 1,2 Prozent über demjenigen vor einem Jahr.

Mietzinserhöhungen gab es im Berichtsmonat bei 3,9 Prozent der Wohnungen. Gesenkt wurden die Mietpreise bei 4,5 Prozent der Wohnungen. Mietpreisreduktionen wurden vor allem von den Bauge nossenschaften und von der öffentlichen Hand gewährt, die bei 10,5 Prozent bzw. 4,4 Prozent ihrer Wohnungen den Zins nach unten anpassten.

Insgesamt nahm die Indexziffer des Bereichs *Wohnen und Energie* (Gewicht im Totalindex: 28,19%) um 0,4 Prozent ab. Die Jahreststeuerung lag bei 2,4 Prozent (Vorjahr: +3,0%).

Verkehr

In der Hauptbedarfsgruppe *Verkehr* (Gewicht im Totalindex: 10,13%) ging die Indexziffer gegenüber dem Vormonat um 1,6 Prozent zurück. Erhoben wurden nur die Preise für Treibstoffe (Benzin und Diesel). Sie sanken durchschnittlich um 5,2 Prozent (Stichtag 2. November), lagen aber immer noch um 11,0 Prozent über dem Niveau des Vorjahres. Die Jahreststeuerung der Hauptbedarfsgruppe *Verkehr* belief sich auf 4,1 Prozent (Vorjahr: +3,7%).

Sonstige Waren und Dienstleistungen

Im Bereich *Sonstige Waren und Dienstleistungen* (Gewicht im Totalindex: 4,41%) blieb die Indexziffer insgesamt stabil. Höhere Preise für Coiffeurlösungen (+0,3%) wurden durch tiefere Preise für Toilettenartikel und persönliche Gebrauchsgegenstände (beide minus 0,2%) ausgeglichen. Die Jahreststeuerung der Hauptbedarfsgruppe *Sonstige Waren und Dienstleistungen* betrug 1,0 Prozent und lag damit etwas tiefer als vor einem Jahr (+1,2%).

30.11.2005/ma

Art.-Nr. 505100/101

Auskunft: Martin Annaheim, Tel. 044 250 48 06

Zürcher Städteindex der Konsumentenpreise nach Bedarfsgruppen im November 2005 (Basis 100 im Mai 2000)

	Gewicht Dez. 04 in %	Indexstand in Punkten			Veränderung in Prozent ¹				Beitrag ² zur Gesamtindexveränderung gegenüber		
					Monatsteuerung		Jahresteuering				
		Nov.	Okt.	Nov.	aktuell	Vorjahr	aktuell	Vorjahr	Vormonat Total	Vorjahr Total	Einfluss der Preise
		2005	2005	2004	Okt. 05– Nov. 05	Okt. 04– Nov. 04	Nov. 04– Nov. 05	Nov. 03– Nov. 04			
Totalindex	100.000	105.0	105.3	104.1	-0.3	-0.0	0.9	1.5	-0.323	0.893	1.236
Nahrungsmittel u. alkoholfreie Getränke	11.053	102.8	103.0	104.6	-0.2	-0.9	-1.7	-0.6	-0.023	-0.186	-0.190
Nahrungsmittel	10.072	102.9	103.1	104.7	-0.2	-0.9	-1.7	-0.7	-0.023	-0.176	-0.179
Alkoholfreie Getränke	0.981	102.5	102.5	103.6	-0.0	-1.0	-1.0	-0.4	-0.000	-0.010	-0.011
Alkoholische Getränke und Tabak	1.639	115.6	115.6	110.1	5.0	3.8	...	0.087	0.122
Alkoholische Getränke	0.975	104.1	104.1	104.3	-0.2	0.6	...	-0.002	-0.001
Tabakwaren	0.664	133.5	133.5	118.4	12.8	8.3	...	0.096	0.123
Bekleidung und Schuhe	4.144	98.6	98.6	97.5	1.1	-0.6	...	0.044	0.037
Wohnen und Energie	28.194	108.9	109.4	106.3	-0.4	-0.0	2.4	3.0	-0.129	0.704	0.785
Wohnen	23.894	107.0	106.8	106.0	0.2	0.3	1.0	1.4	0.042	0.239	0.231
Energie	4.300	116.8	120.9	106.0	-3.4	-1.7	10.2	12.8	-0.171	0.447	0.554
Hausrat und laufende Haushaltführung	3.839	101.7	101.7	101.6	0.0	-0.1	...	0.002	0.011
Gesundheitspflege	15.846	101.3	101.3	101.3	0.1	1.0	...	0.010	0.035
Verkehr	10.131	107.9	109.7	103.7	-1.6	0.2	4.1	3.7	-0.171	0.414	0.441
Automobile, Motor- und Fahrräder	8.332	108.1	110.2	103.8	-1.9	0.3	4.1	4.3	-0.171	0.342	0.368
Transportdienstleistungen	1.799	105.8	105.8	101.6	4.1	0.5	...	0.073	0.073
Nachrichtenübermittlung	2.640	86.7	86.7	97.7	...	2.6	-11.3	0.0	...	-0.280	-0.173
Freizeit und Kultur	8.742	100.2	100.2	100.5	-0.3	-0.3	...	-0.027	0.014
Erziehung und Unterricht	0.779	110.0	110.0	107.3	2.5	1.9	...	0.020	0.013
Restaurants und Hotels	8.581	108.4	108.4	107.4	0.9	1.6	...	0.082	0.092
Gaststätten	7.488	108.7	108.7	107.5	1.1	1.7	...	0.086	0.096
Beherbergung	1.093	105.5	105.5	105.9	-0.4	1.0	...	-0.004	-0.004
Sonstige Waren u. Dienstleistungen ³	4.412	108.8	108.8	107.7	-0.0	0.3	1.0	1.2	-0.000	0.046	0.048
Körperpflege	2.103	108.1	108.1	107.1	0.0	0.4	1.0	0.6	0.001	0.021	0.022
Persönliche Gebrauchsgegenstände	0.569	103.1	103.3	103.5	-0.2	0.8	-0.4	0.6	-0.001	-0.002	-0.003
Versicherungen	1.305	111.5	111.5	110.0	1.4	2.6	...	0.019	0.021
Inlandgüter	75.326	104.9	104.8	104.8	0.1	0.2	0.1	1.0	0.040	0.100	0.320
Auslandgüter	24.674	105.1	106.7	101.9	-1.4	-0.4	3.2	2.8	-0.363	0.777	0.916
Waren	41.742	103.4	104.4	102.1	-0.9	-0.3	1.3	1.8	-0.367	0.539	0.745
Nichtdauerhafte Waren	26.537	107.9	109.3	105.4	-1.3	-0.5	2.3	3.3	-0.366	0.617	0.770
Semidauerhafte Waren	7.461	98.7	98.7	98.4	-0.0	0.1	0.3	-0.4	-0.001	0.022	0.009
Dauerhafte Waren	7.744	93.7	93.7	94.7	-	-	-1.1	-1.5	-	-0.077	-0.035
Dienstleistungen	58.258	106.1	106.0	105.5	0.1	0.2	0.6	1.2	0.043	0.352	0.491
Private Dienstleistungen	49.935	106.6	106.5	106.0	0.1	0.3	0.6	1.2	0.043	0.283	0.445
Öffentliche Dienstleistungen	8.323	103.4	103.4	102.5	-	-	0.8	1.4	-	0.069	0.046
Saisonprodukte	3.127	100.5	102.0	101.7	-1.5	-1.8	-1.2	-3.8	-0.046	-0.037	-0.037
Nahrungsmittel ohne Frischprodukte	8.581	104.0	103.7	105.7	0.3	-0.4	-1.6	0.9	0.023	-0.140	-0.145
Erdölprodukte	4.070	136.1	147.1	114.3	-7.5	-1.3	19.0	21.3	-0.399	0.851	0.872
Wohnungsmiete	21.772	107.7	107.5	106.4	0.2	0.3	1.2	1.5	0.039	0.276	0.286
Administrierte Preise	15.590	103.7	103.7	102.8	-	-	0.8	1.1	-	0.129	0.109
Totalindex ohne Bekleidung und Schuhe	95.856	105.3	105.7	104.4	-0.3	-0.0	0.9	1.6	-0.323	0.847	1.198
Totalindex ohne Saisonprodukte	96.873	105.1	105.4	104.1	-0.3	0.1	1.0	1.7	-0.277	0.929	1.272
Totalindex ohne Erdölprodukte	95.930	103.8	103.7	103.6	0.1	0.1	0.1	0.7	0.075	0.102	0.364
Totalindex ohne Wohnungsmiete	78.228	104.2	104.7	103.4	-0.5	-0.1	0.8	1.5	-0.362	0.618	0.949
Totalindex ohne administrierte Preise	84.410	105.2	105.6	104.3	-0.4	-0.0	0.9	1.5	-0.323	0.766	1.126
Kerninflation 1 ⁴	78.620	103.8	103.7	103.5	0.1	0.2	0.3	0.7	0.041	0.227	0.428
Kerninflation 2 ⁵	63.030	103.8	103.7	103.6	0.1	0.2	0.2	0.7	0.041	0.098	0.319

¹ Aus mehrstelligen Indexständen berechnet. ² In Prozentpunkten, unter Berücksichtigung des Gewichts im Totalindex. Wegen Auf- und Abrundungen können sich aus der Summierung von gerundeten Teilangaben geringfügige Abweichungen gegenüber der Endsumme ergeben. ³ Inkl. Kinderkrippen, finanzielle Dienstleistungen, Zeitungsinserate und Fotokopien. ⁴ Total minus Nahrung ohne Frischprodukte, Getränke, Tabak, übrige Saisonprodukte, Energie und Treibstoffe. ⁵ Kerninflation 1 minus Produkte mit administrierten Preisen.

... In diesem Monat nicht erhoben.

Die wichtigsten Beiträge zur Veränderung des Totalindex im November 2005

	Beitrag zur Gesamt- veränderung des Index gegenüber der Vorerhebung	Veränderung in Prozent		
		Okt. 2005– Nov. 2005	Okt. 2004– Nov. 2004	Nov. 2004– Nov. 2005
Heizöl	-0.227	-11.1	-4.9	35.8
Treibstoff	-0.171	-5.2	0.8	11.0
Fruchtgemüse	-0.047	-22.1	-18.1	-5.9
Schweinefleisch	-0.011	-3.2	-7.2	3.5
Salatgemüse	-0.007	-4.0	2.8	-8.2
Bananen	-0.006	-7.3	-20.1	16.6
Fleischwaren	-0.004	-0.9	0.0	-5.4
Papierwaren für die Körperpflege	-0.002	-0.5	2.5	-1.4
Kiwi, Trauben	-0.002	-0.9	0.7	0.7
Sonstige persönliche Gebrauchsgegenstände ¹	-0.001	-0.5	1.9	-0.7
Seifen und Badezusätze	-0.001	-0.8	-0.8	-1.2
Halbhartkäse	-0.001	-0.4	-0.1	-3.6
Teigwaren	-0.001	-0.4	1.5	-9.8
Agrumen	0.001	0.4	-4.9	3.0
Zahnpflegemittel	0.001	0.7	0.0	-1.9
Margarine, Speisefette und -öle	0.001	0.7	0.8	0.0
Material für den Wohnungsunterhalt ²	0.001	0.9	0.4	0.2
Speiseeis	0.001	1.1	-0.2	-0.4
Eier	0.001	1.1	-2.5	-1.1
Garagen- und Parkplatzmiete	0.002	0.2	0.2	0.2
Wurstwaren	0.002	0.3	-0.8	-4.5
Feingebäck und Konditoreiwaren	0.002	0.8	0.4	0.6
Geflügel	0.002	0.6	-0.7	5.1
Coiffeurleistungen	0.003	0.3	0.1	4.2
Schafffleisch	0.003	3.6	-0.9	0.4
Andere Gemüse ³	0.003	4.2	0.1	-13.6
Hartkäse	0.003	1.5	-0.1	-3.6
Rindfleisch	0.003	1.0	0.5	-2.2
Jogurt, Quark, Milchdrink und -dessert	0.005	1.3	-0.9	-1.2
Kalbfleisch	0.005	3.0	1.8	4.1
Kernobst	0.005	3.2	-2.6	-5.7
Reis	0.005	16.0	1.9	-7.3
Kartoffeln	0.007	9.0	9.8	-7.7
Fische, frisch	0.007	4.2	-0.3	2.1
Wohnungsmiete	0.039	0.2	0.3	1.2
Gas	0.057	8.4	0.2	17.7

¹ Reisekoffer und -taschen und andere Reiseartikel, Damentaschen, Portemonnaies und Brieftaschen, Mappen und Aktenkoffer, Schülerartikel, Schirme und andere Waren für die persönliche Ausstattung. ² Farben, Holzprodukte und Wandverkleidungen, Sanitärartikel, Verbund- und Klebstoffe

³ Champignons de Paris, Buschbohnen, Radieschen und Petersilie.

Zürcher Städteindex der Mietpreise nach Alter der Wohnung (Basis 100 im Mai 2000)

Indexmonat	Gesamt- index	Alter der Wohnung (in Jahren)		
		0 bis 10	11 bis 20	mehr als 20
Indexstand				
August 2004	106.0	100.9	106.9	106.8
November 2004	106.4	100.2	107.1	107.5
Februar 2005	106.7	100.5	108.0	107.7
Mai 2005	107.2	101.4	107.9	108.2
August 2005	107.5	101.4	108.5	108.5
November 2005	107.7	101.6	109.1	108.7
<i>November 2005 Basis Mai 1993</i>	<i>109.0</i>	<i>101.1</i>	<i>105.0</i>	<i>112.2</i>
Veränderung gegenüber dem Vorquartal in Prozent				
August 2004	0.4	0.4	0.1	0.5
November 2004	0.3	-0.7	0.2	0.6
Februar 2005	0.3	0.3	0.8	0.2
Mai 2005	0.4	0.9	-0.1	0.5
August 2005	0.3	-0.0	0.6	0.3
November 2005	0.2	0.2	0.5	0.1
Veränderung gegenüber dem Vorsemester in Prozent				
August 2004	0.9	0.7	0.7	0.9
November 2004	0.7	-0.3	0.3	1.2
Februar 2005	0.7	-0.4	1.0	0.9
Mai 2005	0.7	1.2	0.7	0.7
August 2005	0.7	0.8	0.5	0.8
November 2005	0.5	0.1	1.1	0.4
Veränderung gegenüber dem Vorjahr in Prozent				
August 2004	0.5	0.1	-0.1	0.7
November 2004	1.5	0.3	1.0	1.9
Februar 2005	1.5	0.3	1.7	1.8
Mai 2005	1.5	0.9	1.0	1.9
August 2005	1.4	0.5	1.5	1.6
November 2005	1.2	1.3	1.8	1.1

Mietzinserhöhungen¹ und -senkungen nach Eigentümergruppen und Alter der Wohnung (in Prozent aller Wohnungen der entsprechenden Kategorie)

Mietzins	unverändert					erhöht					gesenkt				
	Nov. 2004	Febr. 2005	Mai 2005	Aug. 2005	Nov. 2005	Nov. 2004	Febr. 2005	Mai 2005	Aug. 2005	Nov. 2005	Nov. 2004	Febr. 2005	Mai 2005	Aug. 2005	Nov. 2005
Alle Wohnungen	97.2	97.7	96.7	96.9	91.6	1.9	1.6	2.4	2.3	3.9	1.0	0.7	0.9	0.8	4.5
Eigentümergruppen															
Baugenossenschaften	97.7	99.2	96.1	97.4	88.5	1.5	0.6	1.7	1.7	1.0	0.8	0.2	2.1	0.9	10.5
Öffentliche Hand ²	98.2	97.1	97.4	97.5	94.3	0.6	2.9	1.9	1.9	1.3	1.2	0.0	0.6	0.6	4.4
Natürliche Personen	96.7	97.7	97.3	97.0	92.4	2.3	1.6	2.2	2.2	4.2	1.0	0.8	0.5	0.8	3.4
Übriger 'freier' Markt	97.5	97.1	95.9	96.3	91.2	1.5	2.0	3.3	2.9	5.3	1.0	1.0	0.8	0.8	3.4
Alter der Wohnung															
0 bis 5 Jahre	97.9	98.6	98.6	93.8	88.2	1.4	0.7	0.7	4.1	2.0	0.7	0.7	0.7	2.1	9.9
6 bis 10 Jahre	97.9	98.8	98.8	97.1	91.2	0.0	0.8	0.4	1.6	3.1	2.1	0.4	0.8	1.2	5.7
11 bis 20 Jahre	97.2	98.4	96.1	97.3	92.6	1.9	1.0	2.5	1.9	3.1	0.9	0.6	1.3	0.9	4.3
mehr als 20 Jahre	97.0	97.3	96.5	96.9	91.5	2.1	2.0	2.8	2.4	4.4	0.9	0.8	0.7	0.7	4.1

¹ Unter Ausschluss der Renovationen oder Sanierungen, die eine derart beträchtliche Qualitätsverbesserung bewirken, dass die Wohnung einer jüngeren Altersgruppe zugeordnet werden muss. ² Inkl. Stiftungen zürcherischer Gemeinden.

Zürcher Städteindex der Konsumentenpreise nach Indexpositionen (Basis 100 im Mai 2000)

	Gewicht Dez. 04 in %	Indexstand in Punkten			Veränderung in Prozent ¹				Beitrag ² zur Gesamtindexveränderung gegenüber		
					Monatsteuerung		Jahresteuering		Vormonat		Vorjahr
		aktuell	Vorjahr	aktuell	Vorjahr	Vormonat	Total				
		Nov. 2005	Okt. 2005	Nov. 2004	Okt. 05– Nov. 05	Okt. 04– Nov. 04	Nov. 04– Nov. 05	Nov. 03– Nov. 04	Total	Total	
Nahrungsmittel	10.072	102.9	103.1	104.7	-0.2	-0.9	-1.7	-0.7	-0.023	-0.176	-0.179
Brot, Mehl und Nahrungsmittel	1.756	102.2	101.8	103.8	0.4	0.4	-1.5	0.6	0.007	-0.026	-0.025
Fleisch, Fleischwaren	2.516	107.3	107.3	108.7	-0.0	-1.2	-1.4	1.4	-0.001	-0.036	-0.037
Fisch und Fischwaren	0.317	109.9	107.4	111.9	2.3	-0.1	-1.8	0.8	0.007	-0.006	-0.005
Milch, Käse, Eier	1.785	100.2	99.8	102.5	0.5	-0.4	-2.2	1.0	0.008	-0.039	-0.044
Speisefette und Öle	0.271	103.2	102.7	104.3	0.4	0.0	-1.1	-0.2	0.001	-0.003	-0.004
Frische Früchte	0.681	109.7	110.0	107.7	-0.3	-4.1	1.9	-9.3	-0.002	0.013	0.013
Frisches Gemüse	0.724	84.8	91.5	90.1	-7.3	-5.0	-5.9	-11.5	-0.051	-0.037	-0.039
Kartoffeln	0.086	97.7	89.7	105.9	9.0	9.8	-7.7	13.6	0.007	-0.007	-0.007
Übrige Frucht-, Gemüse und Kartoffelprodukte	0.420	101.1	101.1	102.8	-1.7	1.2	...	-0.007	-0.007
Zucker und Süßwaren	0.716	104.6	104.4	107.1	0.2	-0.3	-2.4	0.6	0.001	-0.018	-0.019
Sonstige Nahrungsmittel	0.800	105.3	105.3	106.1	-0.7	0.4	...	-0.006	-0.005
Alkoholfreie Getränke	0.981	102.5	102.5	103.6	-0.0	-1.0	-1.0	-0.4	-0.000	-0.010	-0.011
Alkoholische Getränke und Tabak	1.639	115.6	115.6	110.1	5.0	3.8	...	0.087	0.122
Alkoholische Getränke	0.975	104.1	104.1	104.3	-0.2	0.6	...	-0.002	-0.001
Spirituosen	0.192	103.8	103.8	103.7	0.1	0.3	...	0.000	0.000
Wein	0.651	104.2	104.2	104.0	0.1	0.8	...	0.001	0.002
Bier	0.132	103.8	103.8	105.7	-1.8	0.2	...	-0.002	-0.003
Tabakwaren	0.664	133.5	133.5	118.4	12.8	8.3	...	0.096	0.123
Bekleidung und Schuhe	4.144	98.6	98.6	97.5	1.1	-0.6	...	0.044	0.037
Bekleidung	3.404	100.4	100.4	98.5	1.9	0.0	...	0.060	0.055
Bekleidungsartikel	3.094	100.0	100.0	98.0	2.0	-0.1	...	0.059	0.053
Herrenbekleidung	1.085	103.3	103.3	100.8	2.5	-1.6	...	0.026	0.024
Damenbekleidung	1.634	96.5	96.5	94.6	1.9	0.3	...	0.029	0.024
Kinderbekleidung	0.375	107.5	107.5	106.1	1.3	2.0	...	0.005	0.006
Bekleidungszubehör und -stoffe	0.196	102.3	102.3	103.2	-0.9	1.6	...	-0.002	-0.001
Reinigung und Reparatur von Bekleidung	0.114	107.0	107.0	104.7	2.2	0.2	...	0.002	0.003
Schuhe	0.724	90.4	90.4	92.5	-2.3	-3.7	...	-0.015	-0.019
Reparatur von Schuhen	0.016	114.0	114.0	111.1	2.6	1.8	...	0.000	0.001
Wohnen und Energie	28.194	108.9	109.4	106.3	-0.4	-0.0	2.4	3.0	-0.129	0.704	0.785
Wohnen	23.894	107.0	106.8	106.0	0.2	0.3	1.0	1.4	0.042	0.239	0.231
Miete	22.659	107.5	107.3	106.2	0.2	0.3	1.2	1.4	0.041	0.277	0.288
Wohnungsmiete	21.772	107.7	107.5	106.4	0.2	0.3	1.2	1.5	0.039	0.276	0.286
Garagen- und Parkplatzmiete	0.887	102.6	102.4	102.4	0.2	0.2	0.2	0.7	0.002	0.002	0.001
Laufender Unterhalt der Wohnung	0.740	109.6	109.4	108.4	0.2	0.1	1.2	1.0	0.001	0.009	0.009
Gebühren	0.495	85.8	85.8	94.6	-9.2	-1.2	...	-0.042	-0.066
Energie	4.300	116.8	120.9	106.0	-3.4	-1.7	10.2	12.8	-0.171	0.447	0.554
Gas	0.634	147.8	136.4	125.6	8.4	0.2	17.7	11.9	0.057	0.136	0.108
Elektrizität	2.252	82.0	82.0	87.7	-6.6	-	...	-0.124	-0.114
Heizöl	1.318	174.4	196.0	128.4	-11.1	-4.9	35.8	37.9	-0.227	0.582	0.547
Fernwärme	0.096	203.6	203.6	184.9	10.1	15.8	...	0.017	0.013
Hausrat und laufende Haushaltsführung	3.839	101.7	101.7	101.6	0.0	-0.1	...	0.002	0.011
Einrichtung und Bodenbeläge	1.168	100.5	100.5	99.9	0.6	-0.1	...	0.007	0.017
Heimtextilien, Haushaltwäsche und Zubehör	0.205	99.0	99.0	99.0	-0.0	0.1	...	-0.000	0.000
Haushaltgeräte	0.595	98.2	98.2	99.3	-1.1	-0.4	...	-0.006	-0.007
Gebrauchsgüter für Haushalt	0.408	104.4	104.4	104.3	0.1	0.5	...	0.000	0.001
Werkzeuge und Zubehör	0.420	103.4	103.4	102.3	1.1	-0.1	...	0.005	0.003
Waren für die laufende Haushaltsführung	0.674	105.8	105.8	106.9	-1.0	-0.3	...	-0.007	-0.006
Dienstleistungen für Wohnungsreinigung	0.369	100.9	100.9	100.3	0.6	0.1	...	0.002	0.002
Gesundheitspflege	15.846	101.3	101.3	101.3	0.1	1.0	...	0.010	0.035
Medizinische Erzeugnisse	3.275	94.2	94.2	95.7	-1.6	-0.2	...	-0.048	-0.031
Ambulante Dienstleistungen	6.478	101.9	101.9	101.9	0.0	0.6	...	0.000	0.005
Ärztliche Leistungen	3.762	100.0	100.0	100.0	-	-	...	-	-
Zahnärztliche Leistungen	1.668	105.1	105.1	104.3	0.8	0.6	...	0.014	0.012
Physiotherapie, Labor, Spítex	1.048	103.0	103.0	104.3	-1.3	2.7	...	-0.013	-0.007
Spítalleistungen	6.093	104.2	104.2	103.1	1.0	2.0	...	0.062	0.062

¹ Aus mehrstelligen Indexständen berechnet. ² In Prozentpunkten, unter Berücksichtigung des Gewichts im Totalindex. Wegen Auf- und Abrundungen können sich aus der Summierung von gerundeten Teilangaben geringfügige Abweichungen gegenüber der Endsumme ergeben.

... Im Berichtsmont nicht erhoben.

Zürcher Städteindex der Konsumentenpreise nach Indexpositionen (Basis 100 im Mai 2000)

	Gewicht Dez. 04 in %	Indexstand in Punkten			Veränderung in Prozent ¹				Beitrag ² zur Gesamtindexveränderung gegenüber		
					Monatsteuerung		Jahresteuering		Vormonat Total	Vorjahr Total	Einfluss der Preise
		Nov. 2005	Okt. 2005	Nov. 2004	aktuell Okt. 05– Nov. 05	Vorjahr Okt. 04– Nov. 04	aktuell Nov. 04– Nov. 05	Vorjahr Nov. 03– Nov. 04			
Verkehr	10.131	107.9	109.7	103.7	-1.6	0.2	4.1	3.7	-0.171	0.414	0.441
Automobile, Motor- und Fahrräder	8.332	108.1	110.2	103.8	-1.9	0.3	4.1	4.3	-0.171	0.342	0.368
Kauf von Automobilen, Motor- u. Fahrrädern	4.239	100.6	100.6	100.6	-0.1	-0.9	...	-0.003	-0.003
Betrieb und Unterhalt von Personenwagen	4.093	116.3	120.8	107.1	-3.7	0.5	8.6	9.1	-0.171	0.361	0.371
Ersatzteile und Zubehör	0.334	102.6	102.6	101.1	1.5	-0.5	...	0.005	0.005
Treibstoff	2.752	120.2	126.8	108.3	-5.2	0.8	11.0	13.9	-0.171	0.315	0.325
Service und Reparaturen v. Personenwagen	0.567	110.1	110.1	107.1	2.8	2.0	...	0.016	0.018
Vignette, Gebühren	0.440	111.1	111.1	105.2	5.6	-0.6	...	0.025	0.023
Transportdienstleistungen	1.799	105.8	105.8	101.6	4.1	0.5	...	0.073	0.073
Öffentlicher Transport auf Schiene/Strasse	1.452	108.9	108.9	104.0	4.8	-	...	0.069	0.068
Eisenbahn	1.057	109.5	109.5	105.4	3.9	-	...	0.041	0.041
Öffentlicher Regionalverkehr	0.395	107.1	107.1	100.0	7.1	-	...	0.027	0.026
Luftverkehr	0.283	89.6	89.6	88.0	1.9	5.3	...	0.005	0.006
Taxi	0.064	108.1	108.1	108.1	-	-	...	-	-
Nachrichtenübermittlung	2.640	86.7	86.7	97.7	...	2.6	-11.3	0.0	...	-0.280	-0.173
Postdienste	0.133	122.1	122.1	122.1	...	-	0.0	6.8	...	0.000	0.000
Telefonapparate und -geräte	0.094	55.0	55.0	60.0	...	-	-8.3	-6.8	...	-0.004	-0.007
Telekommunikation	2.413	86.9	86.9	98.8	...	2.9	-12.1	-0.1	...	-0.276	-0.166
Freizeit und Kultur	8.742	100.2	100.2	100.5	-0.3	-0.3	...	-0.027	0.014
Radio, TV, Foto- und EDV-Geräte	1.275	67.9	67.9	73.2	-7.3	-5.5	...	-0.065	-0.053
Musikinstrumente	0.056	100.2	100.2	99.8	0.5	-0.7	...	0.000	0.000
Freizeit- und Gartenartikel und -geräte, Tiere	1.997	102.4	102.4	102.9	-0.5	0.1	...	-0.009	-0.012
Freizeit- und Kulturdienstleistungen	2.727	109.2	109.2	107.6	1.5	1.0	...	0.042	0.047
Sport- und Freizeitaktivitäten	0.821	111.9	111.9	108.3	3.3	1.6	...	0.029	0.029
Kultur- und andere Dienstleistungen	1.906	108.1	108.1	107.3	0.7	0.7	...	0.015	0.019
Bücher und Broschüren	0.388	100.4	100.4	99.8	0.7	1.6	...	0.002	0.003
Zeitungen und Zeitschriften	0.751	109.8	109.8	108.4	1.2	2.5	...	0.010	0.011
Sonstige Druckprodukte	0.119	102.0	102.0	102.0	-0.1	-0.3	...	-0.000	-0.000
Schreib- und Zeichenmaterial	0.180	106.6	106.6	107.0	-0.4	0.4	...	-0.001	-0.002
Pauschalreisen	1.249	108.3	108.3	106.7	1.5	-0.9	...	0.019	0.019
Erziehung und Unterricht	0.779	110.0	110.0	107.3	2.5	1.9	...	0.020	0.013
Restaurants und Hotels	8.581	108.4	108.4	107.4	0.9	1.6	...	0.082	0.092
Gaststätten	7.488	108.7	108.7	107.5	1.1	1.7	...	0.086	0.096
Restaurants, Cafés	6.082	109.0	109.0	107.6	1.2	1.8	...	0.078	0.088
Mahlzeiten in Restaurants und Cafés	3.484	108.7	108.7	107.7	1.0	1.4	...	0.036	0.042
Getränke in Gaststätten und Cafés	2.598	109.3	109.3	107.6	1.6	2.3	...	0.042	0.046
Kleine Mahlzeiten zum Mitnehmen	0.713	108.3	108.3	107.8	0.4	-0.2	...	0.003	0.002
Personalrestaurants, Kantinen	0.693	107.3	107.3	106.5	0.7	2.6	...	0.005	0.006
Mahlzeiten in Personalrestaurants	0.509	107.5	107.5	107.0	0.5	3.5	...	0.003	0.003
Getränke in Personalrestaurants	0.184	106.4	106.4	105.0	1.3	0.5	...	0.002	0.003
Beherbergung	1.093	105.5	105.5	105.9	-0.4	1.0	...	-0.004	-0.004
Sonstige Waren und Dienstleistungen	4.412	108.8	108.8	107.7	-0.0	0.3	1.0	1.2	-0.000	0.046	0.048
Körperpflege	2.103	108.1	108.1	107.1	0.0	0.4	1.0	0.6	0.001	0.021	0.022
Coiffeurleistungen	0.801	111.4	111.0	106.9	0.3	0.1	4.2	0.8	0.003	0.034	0.036
Waren für die Körperpflege	1.302	106.1	106.2	107.1	-0.1	0.6	-1.0	0.4	-0.002	-0.013	-0.014
Toilettenartikel	1.239	106.3	106.5	107.3	-0.2	0.6	-1.0	0.3	-0.002	-0.012	-0.013
Nichtelektrische Geräte für die Körperpflege	0.019	109.8	109.2	110.7	0.6	0.7	-0.8	3.1	0.000	-0.000	-0.000
Elektrische Geräte für die Körperpflege	0.044	99.4	98.7	100.1	0.7	0.8	-0.7	3.1	0.000	-0.000	-0.000
Persönliche Gebrauchsgegenstände	0.569	103.1	103.3	103.5	-0.2	0.8	-0.4	0.6	-0.001	-0.002	-0.003
Kinderkrippen	0.230	106.9	106.9	104.5	-	-	2.3	1.7	-	0.005	0.004
Hausratversicherungen	0.294	104.9	104.9	103.8	1.1	2.9	...	0.003	0.004
Private Krankenversicherung	0.577	111.8	111.8	110.8	0.9	1.3	...	0.005	0.004
Motorfahrzeugversicherung	0.434	116.9	116.9	114.4	2.2	4.0	...	0.010	0.014
Finanzielle Dienstleistungen	0.096	131.8	131.8	128.9	-	-	2.2	-2.4	-	0.003	0.003
Zeitungsinsätze, Fotokopien	0.109	108.7	108.7	108.2	-	-	0.5	2.8	-	0.001	0.001

¹ Aus mehrstelligen Indexständen berechnet. ² In Prozentpunkten, unter Berücksichtigung des Gewichts im Totalindex. Wegen Auf- und Abrundungen können sich aus der Summierung von gerundeten Teilangaben geringfügige Abweichungen gegenüber der Endsumme ergeben.

... Im Berichtsmonat nicht erhoben.

Durchschnittliche Detailhandelspreise in den Städten des Kantons Zürich

Die Preisangaben beziehen sich auf ausgewählte Artikel des Zürcher Städteindex der Konsumentenpreise. Aus den in der ersten Woche des Monats erhobenen Barverkaufspreisen des selbständigen Detailhandels, der Grossverteiler, der Filialgeschäfte und Warenhäuser, die in den Städten des Kantons Zürich tätig sind, berechnet das Bundesamt für Statistik die unten stehenden nach Absatzkanälen gewogenen Durchschnittspreise.

	Menge Ein- heit	November 2005 Variations- koeffizient in % ¹	Durchschnittspreise in Franken				
			Nov. 2005	Okt. 2005	Sept. 2005	Aug. 2005	Nov. 2004
Brot, Mehl und Nahrungsmittel							
Ruchbrot	500 gr	38.61	1.72	1.72	1.78	1.78	1.75
Halbweissbrot	500 gr	36.28	1.76	1.76	1.81	1.81	1.79
Gipfeli	1 Stk	25.43	0.84	0.84	0.85	0.85	0.85
Weissmehl	1 kg	33.84	1.77	1.77	1.68	1.77	1.82
Spaghetti	500 gr	48.84	1.55	1.54	1.54	1.61	1.75
Hörnli	500 gr	62.36	1.43	1.45	1.55	1.58	1.83
Fleisch, Fleischwaren							
<i>Rindfleisch</i>							
Entrecôte	1 kg	20.45	61.64	60.49	52.33	60.74	62.67
Rindsplätzli	1 kg	14.77	44.18	46.80	48.36	45.83	48.73
Rindsbraten	1 kg	14.23	34.09	34.38	32.65	32.27	34.72
Siedfleisch	1 kg	27.80	22.49	21.56	22.60	22.33	24.08
Rindsvoessen	1 kg	22.94	28.79	27.07	23.34	24.85	26.37
Gehacktes Rindfleisch	1 kg	18.53	18.43	17.96	18.18	17.93	18.45
<i>Kalbfleisch</i>							
Kalbsplätzli	1 kg	14.27	69.56	68.82	66.60	59.13	65.68
Kalbsbraten	1 kg	18.87	37.42	34.00	33.78	32.24	33.94
Kalbsvoessen	1 kg	24.06	32.35	31.32	30.99	30.74	33.34
Geschnetzeltes Kalbfleisch	1 kg	15.10	48.03	48.21	41.45	42.19	48.43
<i>Schweinefleisch</i>							
Schweinsplätzli	1 kg	22.44	29.29	29.19	28.02	30.52	28.63
Schweinsfilet	1 kg	13.19	52.93	53.74	53.19	52.39	47.05
Schweinskoteletts	1 kg	25.26	20.43	21.72	20.91	22.37	17.22
Schweinsbraten	1 kg	22.21	24.47	25.06	26.13	26.54	24.29
Schweinsvoessen	1 kg	20.59	20.69	20.59	19.83	19.94	21.32
<i>Andere Fleischsorten</i>							
Lammgigot	1 kg	33.48	30.42	31.29	34.89	35.29	32.16
Lammkoteletts	1 kg	26.76	39.94	35.41	39.71	39.36	36.99
Schafsvoessen	1 kg	67.80	18.16	18.28	18.15	18.26	17.61
Poulet, tiefgekühlt	1 kg	50.03	8.15	8.15	8.15	8.58	8.59
Poulet, frisch	1 kg	41.43	11.49	11.54	11.32	11.70	10.48
<i>Fleisch- und Wurstwaren</i>							
Cervelat	1 Stk	28.16	1.17	1.18	1.27	1.33	1.44
Landjäger	1 Stk	34.00	1.10	1.10	1.10	1.15	1.12
Kalbsbratwurst	1 Stk	23.17	2.38	2.26	2.28	2.41	2.67
Wienerli	1 Paar	22.45	1.84	1.83	1.60	1.83	1.85
Salami	100 gr	39.15	4.29	4.32	4.24	4.18	4.97
Schinken, gekocht	100 gr	38.48	2.35	2.55	2.34	2.59	3.13
Kochspeck	1 kg	30.61	20.08	23.04	20.00	23.17	23.06
Milch, Käse, Eier							
Vollmilch, pasteurisiert	1 l	12.54	1.51	1.51	1.51	1.51	1.57
Drinkmilch, pasteurisiert	1 l	10.14	1.52	1.52	1.54	1.54	1.56
Emmentaler	100 gr	26.35	1.89	1.90	2.00	1.97	2.07
Greyerzer	100 gr	16.78	2.06	1.98	2.00	1.98	2.14
Tilsiter	100 gr	23.39	1.77	1.75	1.89	1.81	1.93
Mozzarella	100 gr	38.11	1.50	1.50	1.50	1.51	1.72
Vollrahm	2,5 dl	17.80	2.85	2.85	2.85	2.85	2.84
Kaffeerahm	2,5 dl	23.55	1.40	1.40	1.51	1.49	1.53

¹ Variationskoeffizient = Streuungsmass (Verhältnis der Standardabweichung zum Durchschnittspreis).

Durchschnittliche Detailhandelspreise in den Städten des Kantons Zürich

	Menge Ein- heit	November 2005 Variations- koeffizient in % ¹	Durchschnittspreise in Franken				
			Nov. 2005	Okt. 2005	Sept. 2005	Aug. 2005	Nov. 2004
Inländische Eier	1 Stk	23.06	0.64	0.64	0.64	0.64	0.64
Ausländische Eier	1 Stk	19.28	0.26	0.26	0.25	0.25	0.28
Vorzugsbutter (Tafelbutter)	100 gr	9.83	1.66	1.66	1.66	1.66	1.77
Die Butter (Kochbutter)	250 gr	12.82	2.91	2.93	2.93	2.93	2.99
Speisefette und -öle							
Margarine (ohne Butter)	250 gr	57.58	2.34	2.34	2.49	2.48	2.59
Sonnenblumenöl	1 l	42.04	4.89	4.90	4.78	4.88	4.94
Fritieröl	1 l	18.96	5.17	5.17	5.14	5.14	5.12
Früchte							
Orangen	1 kg	26.63	3.29	3.30	3.31	3.37	3.56
Grapefruit	1 Stk	18.25	1.44	1.39	1.39	1.42	1.39
Äpfel (Golden Delicious)	1 kg	26.88	4.02	3.66	4.25	4.27	4.17
Birnen	1 kg	35.92	4.13	4.10	3.95	3.99	4.36
Bananen	1 kg	33.66	2.99	3.21	3.18	3.21	2.58
Gemüse							
Tomaten	1 kg	35.44	4.11	4.46	4.76	4.01	3.94
Gurken, 400–500 gr	1 Stk	56.36	1.11	1.82	2.02	1.62	1.46
Karotten	1 kg	62.56	1.43	1.43	1.56	1.93	1.87
Kopfsalat	1 Stk	16.44	1.61	1.65	1.75	1.20	2.00
Blumenkohl, weiss	1 kg	14.96	4.24	3.99	3.70	2.70	3.79
Weisskabis	1 kg	12.13	2.63	2.71	2.73	2.75	2.60
Zwiebeln, gelb	1 kg	19.77	2.27	2.28	2.47	2.49	1.63
Lauch, grün	1 kg	15.29	3.96	3.92	4.01	3.77	2.84
Buschbohnen	1 kg	33.55	5.79	5.57	5.71	5.66	7.06
Kartoffeln	1 kg	29.81	2.30	2.06	2.30	2.72	2.53
Verschiedene Nahrungsmittel							
Bohnenkaffee mit Coffein	250 gr	46.24	4.32	4.32	4.31	4.31	4.23
Bohnenkaffee ohne Coffein	250 gr	91.96	4.39	4.39	4.34	4.32	4.54
Schwarztee	100 gr	54.47	4.29	4.28	4.62	4.67	4.96
Schokolade in Tafelform	100 gr	41.04	1.45	1.42	1.44	1.47	1.78
Kristallzucker	1 kg	26.90	1.79	1.79	1.79	1.61	1.58
Getränke							
Natürliche Mineralwasser	1,5 l	31.43	1.21	1.21	1.21	1.19	1.21
Lagerbier, inländisch	5 dl	43.36	1.25	1.25	1.25	1.25	1.31
Verpflegung in Restaurants und Cafés							
Tagesteller	1 Stk	27.80	18.77	18.77	18.58	18.58	18.44
Schweinschnitzel paniert mit Beilage	1 Stk	36.72	19.20	19.20	19.19	19.19	19.11
Entrecôte mit Beilage	1 Stk	11.04	32.90	32.90	32.45	32.45	32.45
Schweinskotelett mit Beilage	1 Stk	40.16	20.25	20.25	20.25	20.25	20.25
Spaghetti	1 Stk	15.15	17.11	17.11	16.98	16.98	16.96
Lasagne	1 Stk	23.59	18.34	18.34	18.32	18.32	18.05
Lagerbier, Glas	3 dl	26.86	4.91	4.91	4.91	4.91	4.91
Kaffee crème	1 Tasse	10.13	3.66	3.66	3.65	3.65	3.63
Süssgetränke, Flasche	3 dl	23.20	3.69	3.69	3.69	3.69	3.68
Heizung und Beleuchtung, Benzin							
Heizöl (Bezug 3001–6000 l)	100 l	7.31	79.80	89.77	85.44	75.24	58.84
Gas ²	1 kwh	18.37	0.22	0.22	0.21	0.21	0.21
Elektrischer Strom für Haushalt ³	1 kwh	9.33	0.13	0.13	0.13	0.13	0.14
Benzin, bleifrei 95	1 l	1.00	1.65	1.74	1.71	1.61	1.49
Benzin, super, bleifrei 98	1 l	0.99	1.70	1.79	1.77	1.67	1.52
Diesel	1 l	1.97	1.80	1.82	1.78	1.72	1.63

¹ Variationskoeffizient = Streuungsmass (Verhältnis der Standardabweichung zum Durchschnittspreis). ² Preis, einschliesslich Jahresverbrauch von 1000 kWh (Kochgas). ³ Preis, einschliesslich eines gemäss Bezugsmenge bemessenen Monatsabonnements, berechnet für den durchschnittlichen Jahresverbrauch von 4500 kWh einer Vierzimmerwohnung mit Elektro-Herd und 100-Liter-Boiler.