



Zürcher Städteindex der Konsumentenpreise im Oktober 2005

0,8 Prozent Monatsteuerung wegen höherer Preise für Kleider, Schuhe und Erdölprodukte –
Jahresteuerung geht von 1,4 auf 1,2 Prozent zurück.

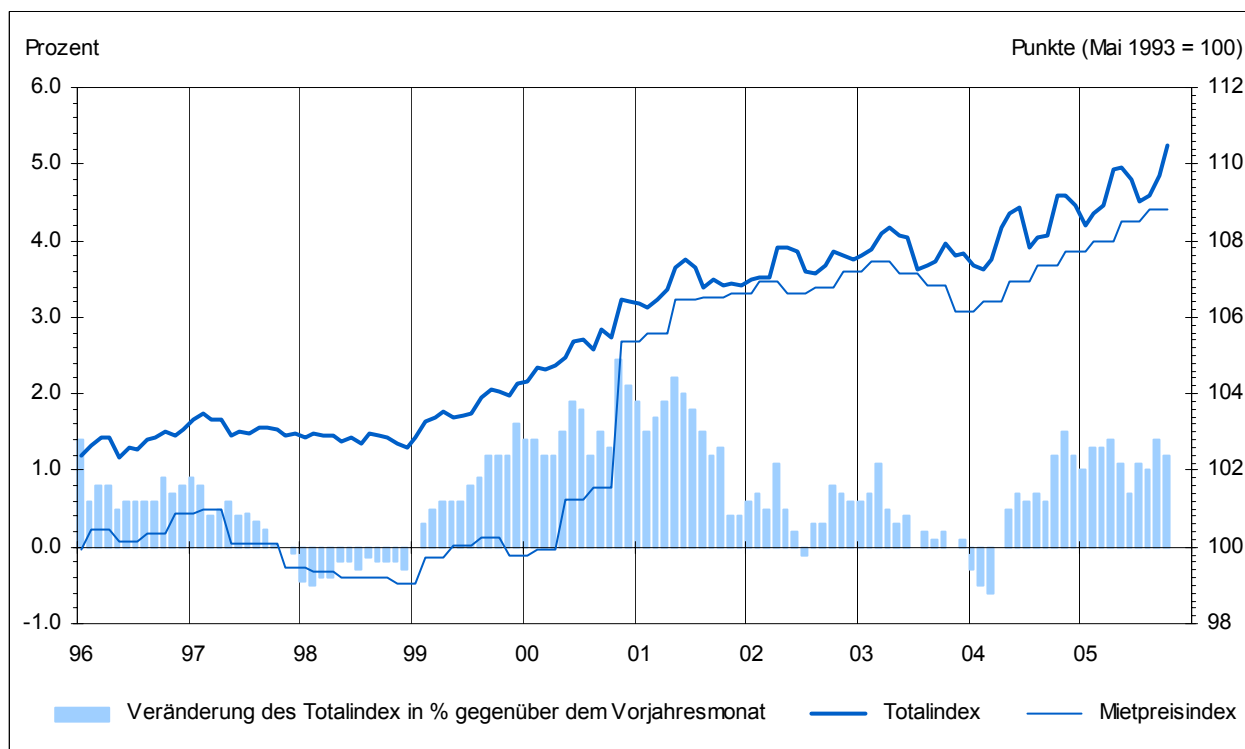
Der Zürcher Städteindex der Konsumentenpreise ist im Oktober gegenüber dem Vormonat um 0,8 Prozent gestiegen und hat den Stand von 105,3 Punkten erreicht (Basis Mai 2000 = 100). Die Jahresteuerung lag mit 1,2 Prozent etwas unter derjenigen des Septembers (+1,4%), aber gleich hoch wie im Oktober vor einem Jahr.

Hauptverantwortlich für den Anstieg des Zürcher Städteindex der Konsumentenpreise im Oktober waren die um durchschnittlich 18,5 Prozent höheren Preise in der Hauptbedarfsgruppe *Bekleidung und Schuhe*. Im Oktober wurden die im Januar und Juli erhobenen tiefen Ausverkaufspreise wieder durch die höheren, regulären Sortimentspreise für Winter- und Ganzjahresbekleidung wieder ersetzt.

Steigende Preise für Heizöl (+5,2%) und Treibstoffe (+2,0%) heizten die Teuerung zusätzlich an.

Die Folge davon waren höhere Indizes bei den beiden Bedarfsgruppen *Wohnen und Energie* (+0,6%) und *Verkehr* (+0,7%). Leicht über der Vorerhebung lag auch die Indexziffer der Bedarfsgruppe *Restaurants und Hotels* (+0,1%). Unter der Vorerhebung lagen hingegen die Indexziffern der Bedarfsgruppen *Nahrungsmittel und alkoholfreie Getränke* (-0,4%) und *Gesundheitspflege* (-0,4%). In den übrigen sechs der zwölf Hauptbedarfsgruppen wurden im Oktober keine Preise erhoben.

Das Preisniveau der Inlandgüter blieb gegenüber dem Vormonat unverändert, dasjenige der Auslandgüter stieg vor allem der teureren Kleider und Schuhe wegen um 3,1 Prozent. Innert Jahresfrist verteuerten sich die einheimischen Güter um durchschnittlich 0,2 Prozent, die Importgüter um 4,2 Prozent.



Von den im Berichtsmonat erhobenen rund 9000 Preisen stiegen gegenüber der Vorerhebung 10,2 Prozent (Vorjahr: 11,5%), 10,6 Prozent (10,2%) sanken und 79,2 Prozent (78,3%) blieben unverändert.

Werden die Indexzahlen der früheren Basen des Zürcher Städteindex der Konsumentenpreise rechnerisch mit der aktuellen Indexziffer der Basis Mai 2000 verkettet, ergeben sich für den Oktober folgende Indizes: 110,5 Punkte auf der Basis Mai 1993; 153,9 Punkte auf der Basis Dezember 1982; 195,1 Punkte auf der Basis September 1977; 329,7 Punkte auf der Basis September 1966 (Basismonat jeweils = 100).

Details zu den erhobenen Bedarfsgruppen

Nahrungsmittel und alkoholfreie Getränke

In der Hauptbedarfsgruppe *Nahrungsmittel und alkoholfreie Getränke* (Gewicht im Totalindex: 11,05%) sank das durchschnittliche Preisniveau gegenüber dem Vormonat um 0,4 Prozent. Günstiger wurde vor allem frisches Gemüse (-6,1%), aber auch – infolge mehrerer Aktionen – Reis (-12,6%) und Teigwaren (-3,1%). Teurer wurden dagegen Fleisch und Fleischwaren (+0,8%) und frische Früchte (+1,0%). Die Jahreststeuerung der Bedarfsgruppe Nahrungsmittel und alkoholfreie Getränke lag bei minus 2,3 Prozent, im Jahr zuvor hatte sie noch plus 0,3 Prozent betragen.

Bekleidung und Schuhe

Im Bereich *Bekleidung und Schuhe* (Gewicht im Totalindex: 4,14%) stiegen die Preise gegenüber der Vorerhebung um 18,5 Prozent. Herrenkleider wurden um 23,0 Prozent teurer, Damenkleider um 20,9 Prozent, Kinderkleider um 22,6 Prozent und Schuhe um 10,6 Prozent. Innert Jahresfrist stieg die Indexziffer der Hauptbedarfsgruppe *Bekleidung und Schuhe* um 1,1 Prozent (Vorjahr: -0,6%).

Wohnen und Energie

In der Hauptbedarfsgruppe *Wohnen und Energie* (Gewicht im Totalindex: 28,19%) wurden nur die Energiepreise neu erhoben. Die Preise für Heizöl stiegen um 5,2 Prozent (Stichtag 3. Oktober) – Heizöl war damit um 45,1 Prozent teurer als vor einem Jahr. Die Preise für Gas stiegen um 7,5 Prozent und diejenigen für Fernwärme um 10,1 Prozent. Die Jahreststeuerung im Bereich *Wohnen und Energie* betrug 2,9 Prozent (Vorjahr: +2,2%).

Gesundheitspflege

Der Rückgang der Indexziffer im Bereich *Gesundheitspflege* (Gewicht im Totalindex: 15,85%) um 0,4 Prozent ist vor allem auf tiefere Preise für Medikamente (-1,5%) und günstigere Spitex-Tarife

Krankenkassenprämien und Index

Die Krankenkassenprämien steigen und steigen und die Indexziffer der Hauptbedarfsgruppe *Gesundheitspflege* sinkt – wie geht das? Der Zürcher Städteindex der Konsumentenpreise misst – wie der Landesindex der Konsumentenpreise übrigens auch – lediglich die Preisveränderungen jener Güter, die von privaten Haushalten direkt bezahlt werden. Die Prämien für die obligatorische Grundversicherung der Krankenkasse gelten dagegen nicht als Konsumausgaben im eigentlichen Sinne, sondern als so genannte Transferzahlungen. Weil diese im Schadensfall wieder an die Haushalte zurückfliessen, sind sie nicht im Index enthalten. Im Warenkorb enthalten sind jedoch die prämierten, einzelnen Gesundheitsleistungen (Arzt und Zahnarzt, Spitalleistungen, Medikamente usw.). Die Prämien für die Zusatzversicherungen der Krankenkassen sind ebenfalls Teil des Index, werden aber nicht der Hauptbedarfsgruppe *Gesundheitspflege* zugeordnet, sondern derjenigen der *Sonstigen Waren und Dienstleistungen*.

(-1,3%) zurückzuführen. Innert Jahresfrist stieg das Preisniveau in der Hauptbedarfsgruppe *Gesundheitspflege* um 0,1 Prozent (Vorjahr: +1,0%).

Verkehr

In der Hauptbedarfsgruppe *Verkehr* stieg die Indexziffer um 0,7 Prozent. Verantwortlich dafür waren vor allem die um 2,0 Prozent höheren Preise für Treibstoffe (Stichtag 3. Oktober), die damit um 18,1 Prozent über dem Niveau des Vorjahres lagen. Teurer wurden auch neue Autos (+0,2%); Occasionsautos wurden hingegen günstiger (-0,8%). Die Jahreststeuerung im Bereich *Verkehr* lag bei 6,1 Prozent (Vorjahr: 2,7%).

Restaurants und Hotels

Teurere Mahlzeiten und Getränke in Restaurants und Cafés (Mahlzeiten: +0,3%; Getränke: +0,5%) sowie gestiegene Preise für kleine Mahlzeiten zum Mitnehmen (+0,2%) liessen die Indexziffer der Hauptbedarfsgruppe *Restaurants und Hotels* (Gewicht im Totalindex: 8,58%) trotz günstigerer Preise für Hotelübernachtungen (-1,5%) leicht um 0,1 Prozent ansteigen. Innert Jahresfrist nahm die Indexziffer in der Bedarfsgruppe *Restaurants und Hotels* um 0,9 Prozent zu (Vorjahr: +1,6%).

3.11.2005/ma

Art.-Nr. 505100/101

Auskunft: Martin Annaheim, Tel. 044 250 48 06

Zürcher Städteindex der Konsumentenpreise nach Bedarfsgruppen im Oktober 2005 (Basis 100 im Mai 2000)

| | Gewicht Dez. 04 in % | Indexstand in Punkten | | | Veränderung in Prozent ¹ | | | | Beitrag ² zur Gesamtindexveränderung gegenüber | | |
|---|----------------------------|-----------------------|---------------|--------------|-------------------------------------|----------------------|---------------------|---------------------|--|--------------|------------------------|
| | | | | | Monatsteuerung | | Jahresteuering | | | | |
| | | Okt. 2005 | Sept. 2005 | Okt. 2004 | Sept. 05– Okt. 05 | Sept. 04– Okt. 04 | Okt. 04– Okt. 05 | Okt. 03– Okt. 04 | Vormonat | Vorjahr | |
| | | | | | | | | | Total | Total | Einfluss der Preise |
| Totalindex | 100.000 | 105.3 | 104.5 | 104.1 | 0.8 | 1.0 | 1.2 | 1.2 | 0.781 | 1.219 | 1.574 |
| Nahrungsmittel u. alkoholfreie Getränke | 11.053 | 103.0 | 103.5 | 105.5 | -0.4 | 0.3 | -2.3 | 0.3 | -0.049 | -0.260 | -0.271 |
| Nahrungsmittel | 10.072 | 103.1 | 103.6 | 105.6 | -0.5 | 0.3 | -2.4 | 0.3 | -0.047 | -0.240 | -0.252 |
| Alkoholfreie Getränke | 0.981 | 102.5 | 102.7 | 104.6 | -0.2 | 0.0 | -2.0 | -0.3 | -0.002 | -0.020 | -0.019 |
| Alkoholische Getränke und Tabak | 1.639 | 115.6 | 115.6 | 110.1 | ... | ... | 5.0 | 3.8 | ... | 0.087 | 0.122 |
| Alkoholische Getränke | 0.975 | 104.1 | 104.1 | 104.3 | ... | ... | -0.2 | 0.6 | ... | -0.002 | -0.001 |
| Tabakwaren | 0.664 | 133.5 | 133.5 | 118.4 | ... | ... | 12.8 | 8.3 | ... | 0.096 | 0.123 |
| Bekleidung und Schuhe | 4.144 | 98.6 | 83.2 | 97.5 | 18.5 | 14.6 | 1.1 | -0.6 | 0.650 | 0.044 | 0.037 |
| Wohnen und Energie | 28.194 | 109.4 | 108.8 | 106.3 | 0.6 | 1.2 | 2.9 | 2.2 | 0.160 | 0.835 | 0.945 |
| Wohnen | 23.894 | 106.8 | 106.8 | 105.6 | ... | ... | 1.1 | 0.5 | ... | 0.273 | 0.266 |
| Energie | 4.300 | 120.9 | 117.1 | 107.9 | 3.2 | 7.8 | 12.1 | 11.8 | 0.160 | 0.539 | 0.678 |
| Hausrat und laufende Haushaltführung | 3.839 | 101.7 | 101.7 | 101.6 | ... | ... | 0.0 | -0.1 | ... | 0.002 | 0.011 |
| Gesundheitspflege | 15.846 | 101.3 | 101.7 | 101.3 | -0.4 | 0.1 | 0.1 | 1.0 | -0.056 | 0.010 | 0.035 |
| Verkehr | 10.131 | 109.7 | 109.0 | 103.4 | 0.7 | 0.2 | 6.1 | 2.7 | 0.069 | 0.611 | 0.646 |
| Automobile, Motor- und Fahrräder | 8.332 | 110.2 | 109.4 | 103.5 | 0.8 | 0.3 | 6.5 | 3.2 | 0.068 | 0.538 | 0.573 |
| Transportdienstleistungen | 1.799 | 105.8 | 105.7 | 101.6 | 0.1 | 0.1 | 4.1 | 0.5 | 0.002 | 0.073 | 0.073 |
| Nachrichtenübermittlung | 2.640 | 86.7 | 86.7 | 95.2 | ... | ... | -9.0 | -2.5 | ... | -0.217 | -0.133 |
| Freizeit und Kultur | 8.742 | 100.2 | 100.2 | 100.5 | ... | ... | -0.3 | -0.3 | ... | -0.027 | 0.014 |
| Erziehung und Unterricht | 0.779 | 110.0 | 110.0 | 107.3 | ... | ... | 2.5 | 1.9 | ... | 0.020 | 0.013 |
| Restaurants und Hotels | 8.581 | 108.4 | 108.3 | 107.4 | 0.1 | 0.0 | 0.9 | 1.6 | 0.007 | 0.082 | 0.092 |
| Gaststätten | 7.488 | 108.7 | 108.4 | 107.5 | 0.3 | 0.1 | 1.1 | 1.7 | 0.023 | 0.086 | 0.096 |
| Beherbergung | 1.093 | 105.5 | 107.1 | 105.9 | -1.5 | -0.2 | -0.4 | 1.0 | -0.016 | -0.004 | -0.004 |
| Sonstige Waren u. Dienstleistungen ³ | 4.412 | 108.8 | 108.8 | 107.4 | ... | ... | 1.3 | 0.9 | ... | 0.060 | 0.064 |
| Körperpflege | 2.103 | 108.1 | 108.1 | 106.6 | ... | ... | 1.4 | 0.3 | ... | 0.029 | 0.030 |
| Persönliche Gebrauchsgegenstände | 0.569 | 103.3 | 103.3 | 102.7 | ... | ... | 0.6 | -0.4 | ... | 0.003 | 0.005 |
| Versicherungen | 1.305 | 111.5 | 111.5 | 110.0 | ... | ... | 1.4 | 2.6 | ... | 0.019 | 0.021 |
| Inlandgüter | 75.326 | 104.8 | 104.8 | 104.6 | 0.0 | 0.2 | 0.2 | 0.7 | 0.015 | 0.174 | 0.366 |
| Auslandgüter | 24.674 | 106.7 | 103.5 | 102.3 | 3.1 | 3.5 | 4.2 | 2.6 | 0.766 | 1.027 | 1.209 |
| Waren | 41.742 | 104.4 | 102.4 | 102.4 | 1.9 | 2.3 | 1.9 | 1.8 | 0.782 | 0.766 | 1.010 |
| Nichtdauerhafte Waren | 26.537 | 109.3 | 108.8 | 106.0 | 0.5 | 1.4 | 3.1 | 3.4 | 0.136 | 0.846 | 1.028 |
| Semidauerhafte Waren | 7.461 | 98.7 | 90.1 | 98.3 | 9.6 | 7.8 | 0.4 | -0.5 | 0.651 | 0.027 | 0.017 |
| Dauerhafte Waren | 7.744 | 93.7 | 93.8 | 94.7 | -0.1 | -0.1 | -1.1 | -1.5 | -0.005 | -0.077 | -0.035 |
| Dienstleistungen | 58.258 | 106.0 | 106.0 | 105.2 | -0.0 | 0.0 | 0.8 | 0.8 | -0.001 | 0.452 | 0.564 |
| Private Dienstleistungen | 49.935 | 106.5 | 106.5 | 105.7 | -0.0 | 0.0 | 0.8 | 0.7 | -0.001 | 0.383 | 0.519 |
| Öffentliche Dienstleistungen | 8.323 | 103.4 | 103.4 | 102.5 | 0.0 | 0.2 | 0.8 | 1.4 | 0.001 | 0.069 | 0.046 |
| Saisonprodukte | 3.127 | 102.0 | 104.0 | 103.6 | -1.9 | -0.8 | -1.5 | -2.7 | -0.058 | -0.046 | -0.050 |
| Nahrungsmittel ohne Frischprodukte | 8.581 | 103.7 | 103.7 | 106.1 | -0.0 | 0.7 | -2.3 | 1.7 | -0.003 | -0.197 | -0.206 |
| Erdölprodukte | 4.070 | 147.1 | 142.5 | 115.8 | 3.2 | 6.2 | 27.0 | 18.6 | 0.168 | 1.224 | 1.256 |
| Wohnungsmiete | 21.772 | 107.5 | 107.5 | 106.0 | ... | ... | 1.4 | 0.5 | ... | 0.310 | 0.322 |
| Administrierte Preise | 15.590 | 103.7 | 103.8 | 102.8 | -0.1 | 0.1 | 0.8 | 1.1 | -0.013 | 0.129 | 0.109 |
| Totalindex ohne Bekleidung und Schuhe | 95.856 | 105.7 | 105.5 | 104.4 | 0.1 | 0.4 | 1.2 | 1.3 | 0.131 | 1.174 | 1.537 |
| Totalindex ohne Saisonprodukte | 96.873 | 105.4 | 104.5 | 104.1 | 0.9 | 1.0 | 1.3 | 1.3 | 0.840 | 1.266 | 1.624 |
| Totalindex ohne Erdölprodukte | 95.930 | 103.7 | 103.0 | 103.6 | 0.6 | 0.8 | 0.1 | 0.5 | 0.613 | 0.082 | 0.318 |
| Totalindex ohne Wohnungsmiete | 78.228 | 104.7 | 103.6 | 103.5 | 1.0 | 1.3 | 1.2 | 1.4 | 0.781 | 0.907 | 1.252 |
| Totalindex ohne administrierte Preise | 84.410 | 105.6 | 104.6 | 104.3 | 0.9 | 1.1 | 1.3 | 1.2 | 0.794 | 1.093 | 1.465 |
| Kerninflation 1 ⁴ | 78.620 | 103.7 | 102.9 | 103.3 | 0.8 | 0.8 | 0.4 | 0.4 | 0.619 | 0.340 | 0.519 |
| Kerninflation 2 ⁵ | 63.030 | 103.7 | 102.7 | 103.4 | 1.0 | 0.9 | 0.3 | 0.2 | 0.632 | 0.210 | 0.409 |

¹ Aus mehrstelligen Indexständen berechnet. ² In Prozentpunkten, unter Berücksichtigung des Gewichts im Totalindex. Wegen Auf- und Abrundungen können sich aus der Summierung von gerundeten Teilangaben geringfügige Abweichungen gegenüber der Endsumme ergeben. ³ Inkl. Kinderkrippen, finanzielle Dienstleistungen, Zeitungsinserate und Fotokopien. ⁴ Total minus Nahrung ohne Frischprodukte, Getränke, Tabak, übrige Saisonprodukte, Energie und Treibstoffe. ⁵ Kerninflation 1 minus Produkte mit administrierten Preisen.

... In diesem Monat nicht erhoben.

Die wichtigsten Beiträge zur Veränderung des Totalindex im Oktober 2005

| | Beitrag zur Gesamt- veränderung des Index gegenüber der Vorerhebung | Veränderung in Prozent | | |
|--|--|--------------------------|--------------------------|-------------------------|
| | | Sept. 2005– Okt. 2005 | Sept. 2004– Okt. 2004 | Okt. 2004– Okt. 2005 |
| Heizöl | 0.102 | 5.2 | 17.4 | 45.1 |
| Hosen (Damen) | 0.084 | 32.5 | 33.2 | 2.3 |
| Hosen (Herren) | 0.077 | 41.6 | 36.0 | 2.8 |
| Treibstoff | 0.066 | 2.0 | 0.7 | 18.1 |
| Strickwaren (Damen) | 0.064 | 22.1 | 6.6 | 9.3 |
| Jacken (Damen) | 0.061 | 30.0 | 26.0 | 1.6 |
| Strickwaren (Herren) | 0.055 | 34.6 | 22.3 | 8.8 |
| Gas | 0.048 | 7.5 | 13.2 | 8.9 |
| Damenschuhe | 0.032 | 10.5 | 9.8 | -1.5 |
| Herrenschuhe | 0.028 | 11.8 | 7.1 | -1.6 |
| Strickwaren (Kinder) | 0.025 | 43.1 | 19.0 | 7.5 |
| Unterwäsche (Damen) | 0.025 | 9.6 | 7.5 | -1.1 |
| Mäntel, Jacken und Vestons (Herren) | 0.025 | 15.1 | 13.2 | 1.8 |
| Hosen und Jupe (Kinder) | 0.024 | 45.9 | 29.3 | -1.5 |
| Anzüge (Herren) | 0.022 | 24.5 | 17.6 | 4.4 |
| Gürtel, andere Waren für die persönliche Ausstattung | 0.020 | 21.2 | 18.1 | -1.9 |
| Oberhemden (Herren) | 0.018 | 16.5 | 16.4 | -1.0 |
| Blusen und Hemdblusen (Damen) | 0.015 | 15.6 | 16.6 | -3.2 |
| Kostüme, Hosenanzüge, Kleider (Damen) | 0.014 | 15.8 | 14.8 | -2.6 |
| Babybekleidung | 0.013 | 15.9 | 16.3 | 0.1 |
| Jupes | 0.011 | 21.5 | 25.7 | 0.6 |
| Fernwärme | 0.010 | 10.1 | 15.8 | 10.1 |
| Geflügel | 0.009 | 2.8 | -0.3 | 3.7 |
| Mahlzeiten in Restaurants und Cafés | 0.009 | 0.3 | 0.1 | 1.0 |
| Kinderschuhe | 0.007 | 7.9 | 6.3 | -6.4 |
| Rindfleisch | 0.007 | 2.3 | 2.2 | -2.6 |
| Kalbfleisch | 0.007 | 4.8 | 0.0 | 2.9 |
| Frische Früchte | 0.007 | 1.0 | -1.5 | -2.1 |
| Sportbekleidung (Damen) | 0.006 | 7.0 | 8.9 | 0.3 |
| Neue Autos | 0.005 | 0.2 | 0.3 | 0.2 |
| Mineralwasser und Süssgetränke (auswärts) | 0.005 | 0.8 | 0.0 | 0.8 |
| Agrumen | 0.005 | 4.0 | 0.3 | -2.4 |
| Mäntel (Damen) | 0.005 | 14.4 | 18.6 | -5.1 |
| Fruchtgemüse | 0.005 | 2.3 | 2.1 | -1.1 |
| Sportbekleidung (Herren) | 0.005 | 6.5 | 8.3 | -4.2 |
| Unterwäsche (Herren) | 0.005 | 4.0 | 1.8 | -1.1 |
| Schweinefleisch | 0.004 | 1.2 | 2.3 | -0.8 |
| Strumpfwaren und Unterwäsche (Kinder) | 0.004 | 6.2 | 3.6 | -0.2 |
| Wein (auswärts) | 0.004 | 0.5 | 0.2 | 3.2 |
| Kaffee und Tee (auswärts) | 0.003 | 0.5 | -0.2 | 1.2 |
| Service und Reparaturen von Personenwagen | 0.003 | 0.5 | 0.3 | 2.8 |
| Mäntel und Jacken (Kinder) | 0.003 | 11.2 | 6.6 | -0.2 |
| Kiwi, Trauben | 0.002 | 1.2 | -5.0 | 2.3 |
| Speiseeis | 0.002 | 1.5 | -0.2 | -1.7 |
| Luftverkehr | 0.002 | 0.6 | 1.3 | 1.9 |
| Halbhartkäse | -0.001 | -0.6 | 0.8 | -3.3 |
| Bohnenkaffee | -0.002 | -1.0 | 0.3 | -2.8 |
| Kernobst | -0.002 | -1.0 | -1.0 | -11.0 |
| Feingebäck und Konditoreiwaren | -0.002 | -0.7 | 0.3 | 0.2 |
| Brot | -0.002 | -0.3 | 0.9 | 0.3 |
| Medizinische Apparate und Geräte | -0.002 | -0.5 | -1.0 | 0.5 |
| Andere Gemüse ¹ | -0.003 | -4.2 | 2.1 | -17.0 |
| Zwiebeln | -0.003 | -5.4 | -5.6 | 6.4 |
| Fische, frisch | -0.003 | -2.0 | 0.8 | -2.3 |
| Teigwaren | -0.004 | -3.1 | 4.6 | -8.1 |
| Kartoffeln | -0.005 | -6.1 | -6.5 | -7.0 |
| Reis | -0.005 | -12.6 | 1.7 | -18.6 |
| Hartkäse | -0.005 | -2.6 | 0.4 | -5.1 |
| Schafffleisch | -0.006 | -7.1 | 0.4 | -4.0 |
| Occasionsautos | -0.008 | -0.8 | -0.8 | -1.0 |
| Wurzelgemüse | -0.012 | -8.7 | 3.8 | -9.8 |
| Spitex | -0.013 | -1.3 | 0.0 | -1.3 |
| Hotellerie | -0.016 | -2.0 | -0.3 | -0.8 |
| Salatgemüse | -0.033 | -15.4 | -6.7 | -1.7 |
| Medikamente | -0.041 | -1.5 | 0.0 | -2.0 |

¹ Champignons de Paris, Buschbohnen, Radieschen, Petersilie.

Zürcher Städteindex der Konsumentenpreise nach Indexpositionen (Basis 100 im Mai 2000)

| | Gewicht Dez. 04 in % | Indexstand in Punkten | | | Veränderung in Prozent ¹ | | | | Beitrag ² zur Gesamtindexveränderung gegenüber | | |
|--|----------------------------|-----------------------|---------------|--------------|-------------------------------------|---------------------------------|--------------------------------|--------------------------------|--|---------------|---------------|
| | | | | | Monatsteuerung | | Jahresteuering | | Vormonat | | Vorjahr |
| | | Okt. 2005 | Sept. 2005 | Okt. 2004 | aktuell Sept. 05– Okt. 05 | Vorjahr Sept. 04– Okt. 04 | aktuell Okt. 04– Okt. 05 | Vorjahr Okt. 03– Okt. 04 | Total | Total | |
| Nahrungsmittel | 10.072 | 103.1 | 103.6 | 105.6 | -0.5 | 0.3 | -2.4 | 0.3 | -0.047 | -0.240 | -0.252 |
| Brot, Mehl und Nahrungsmittel | 1.756 | 101.8 | 102.6 | 103.3 | -0.8 | 0.9 | -1.5 | 0.4 | -0.013 | -0.025 | -0.024 |
| Fleisch, Fleischwaren | 2.516 | 107.3 | 106.5 | 110.0 | 0.8 | 0.8 | -2.5 | 3.8 | 0.019 | -0.066 | -0.070 |
| Fisch und Fischwaren | 0.317 | 107.4 | 108.6 | 112.0 | -1.1 | 0.4 | -4.1 | 2.0 | -0.003 | -0.014 | -0.014 |
| Milch, Käse, Eier | 1.785 | 99.8 | 100.2 | 102.9 | -0.5 | 0.2 | -3.1 | 1.3 | -0.008 | -0.054 | -0.059 |
| Speisefette und Öle | 0.271 | 102.7 | 102.4 | 104.3 | 0.3 | 0.1 | -1.5 | 0.2 | 0.001 | -0.004 | -0.005 |
| Frische Früchte | 0.681 | 110.0 | 108.8 | 112.3 | 1.0 | -1.5 | -2.1 | -4.3 | 0.007 | -0.015 | -0.011 |
| Frisches Gemüse | 0.724 | 91.5 | 97.5 | 94.9 | -6.1 | -1.1 | -3.6 | -10.3 | -0.046 | -0.024 | -0.029 |
| Kartoffeln | 0.086 | 89.7 | 95.5 | 96.4 | -6.1 | -6.5 | -7.0 | 5.6 | -0.005 | -0.006 | -0.006 |
| Übrige Frucht-, Gemüse und Kartoffelprodukte | 0.420 | 101.1 | 101.1 | 102.8 | ... | ... | -1.7 | 1.2 | ... | -0.007 | -0.007 |
| Zucker und Süßwaren | 0.716 | 104.4 | 104.1 | 107.4 | 0.2 | 2.6 | -2.8 | 0.5 | 0.002 | -0.021 | -0.022 |
| Sonstige Nahrungsmittel | 0.800 | 105.3 | 105.3 | 106.1 | ... | ... | -0.7 | 0.4 | ... | -0.006 | -0.005 |
| Alkoholfreie Getränke | 0.981 | 102.5 | 102.7 | 104.6 | -0.2 | 0.0 | -2.0 | -0.3 | -0.002 | -0.020 | -0.019 |
| Alkoholische Getränke und Tabak | 1.639 | 115.6 | 115.6 | 110.1 | ... | ... | 5.0 | 3.8 | ... | 0.087 | 0.122 |
| Alkoholische Getränke | 0.975 | 104.1 | 104.1 | 104.3 | ... | ... | -0.2 | 0.6 | ... | -0.002 | -0.001 |
| Spirituosen | 0.192 | 103.8 | 103.8 | 103.7 | ... | ... | 0.1 | 0.3 | ... | 0.000 | 0.000 |
| Wein | 0.651 | 104.2 | 104.2 | 104.0 | ... | ... | 0.1 | 0.8 | ... | 0.001 | 0.002 |
| Bier | 0.132 | 103.8 | 103.8 | 105.7 | ... | ... | -1.8 | 0.2 | ... | -0.002 | -0.003 |
| Tabakwaren | 0.664 | 133.5 | 133.5 | 118.4 | ... | ... | 12.8 | 8.3 | ... | 0.096 | 0.123 |
| Bekleidung und Schuhe | 4.144 | 98.6 | 83.2 | 97.5 | 18.5 | 14.6 | 1.1 | -0.6 | 0.650 | 0.044 | 0.037 |
| Bekleidung | 3.404 | 100.4 | 83.4 | 98.5 | 20.4 | 16.1 | 1.9 | 0.0 | 0.583 | 0.060 | 0.055 |
| Bekleidungsartikel | 3.094 | 100.0 | 82.1 | 98.0 | 21.8 | 17.1 | 2.0 | -0.1 | 0.562 | 0.059 | 0.053 |
| Herrenbekleidung | 1.085 | 103.3 | 84.0 | 100.8 | 23.0 | 17.9 | 2.5 | -1.6 | 0.207 | 0.026 | 0.024 |
| Damenbekleidung | 1.634 | 96.5 | 79.8 | 94.6 | 20.9 | 17.1 | 1.9 | 0.3 | 0.286 | 0.029 | 0.024 |
| Kinderbekleidung | 0.375 | 107.5 | 87.7 | 106.1 | 22.6 | 15.3 | 1.3 | 2.0 | 0.070 | 0.005 | 0.006 |
| Bekleidungszubehör und -stoffe | 0.196 | 102.3 | 91.3 | 103.2 | 12.1 | 9.9 | -0.9 | 1.6 | 0.021 | -0.002 | -0.001 |
| Reinigung und Reparatur von Bekleidung | 0.114 | 107.0 | 106.6 | 104.7 | 0.3 | 0.8 | 2.2 | 0.2 | 0.000 | 0.002 | 0.003 |
| Schuhe | 0.724 | 90.4 | 81.7 | 92.5 | 10.6 | 8.2 | -2.3 | -3.7 | 0.067 | -0.015 | -0.019 |
| Reparatur von Schuhen | 0.016 | 114.0 | 114.0 | 111.1 | - | 0.1 | 2.6 | 1.8 | - | 0.000 | 0.001 |
| Wohnen und Energie | 28.194 | 109.4 | 108.8 | 106.3 | 0.6 | 1.2 | 2.9 | 2.2 | 0.160 | 0.835 | 0.945 |
| Wohnen | 23.894 | 106.8 | 106.8 | 105.6 | ... | ... | 1.1 | 0.5 | ... | 0.273 | 0.266 |
| Miete | 22.659 | 107.3 | 107.3 | 105.9 | ... | ... | 1.4 | 0.5 | ... | 0.312 | 0.324 |
| Wohnungsmiete | 21.772 | 107.5 | 107.5 | 106.0 | ... | ... | 1.4 | 0.5 | ... | 0.310 | 0.322 |
| Garagen- und Parkplatzmiete | 0.887 | 102.4 | 102.4 | 102.2 | ... | ... | 0.2 | 0.3 | ... | 0.002 | 0.002 |
| Laufender Unterhalt der Wohnung | 0.740 | 109.4 | 109.4 | 108.3 | ... | ... | 1.1 | 1.0 | ... | 0.008 | 0.009 |
| Gebühren | 0.495 | 85.8 | 85.8 | 94.6 | ... | ... | -9.2 | -1.2 | ... | -0.042 | -0.066 |
| Energie | 4.300 | 120.9 | 117.1 | 107.9 | 3.2 | 7.8 | 12.1 | 11.8 | 0.160 | 0.539 | 0.678 |
| Gas | 0.634 | 136.4 | 126.9 | 125.3 | 7.5 | 13.2 | 8.9 | 11.6 | 0.048 | 0.068 | 0.054 |
| Elektrizität | 2.252 | 82.0 | 82.0 | 87.7 | - | - | -6.6 | -1.0 | - | -0.124 | -0.114 |
| Heizöl | 1.318 | 196.0 | 186.3 | 135.1 | 5.2 | 17.4 | 45.1 | 35.8 | 0.102 | 0.772 | 0.726 |
| Fernwärme | 0.096 | 203.6 | 184.9 | 184.9 | 10.1 | 15.8 | 10.1 | 15.8 | 0.010 | 0.017 | 0.013 |
| Hausrat und laufende Haushaltsführung | 3.839 | 101.7 | 101.7 | 101.6 | ... | ... | 0.0 | -0.1 | ... | 0.002 | 0.011 |
| Einrichtung und Bodenbeläge | 1.168 | 100.5 | 100.5 | 99.9 | ... | ... | 0.6 | -0.1 | ... | 0.007 | 0.017 |
| Heimtextilien, Haushaltwäsche und Zubehör | 0.205 | 99.0 | 99.0 | 99.0 | ... | ... | -0.0 | 0.1 | ... | -0.000 | 0.000 |
| Haushaltgeräte | 0.595 | 98.2 | 98.2 | 99.3 | ... | ... | -1.1 | -0.4 | ... | -0.006 | -0.007 |
| Gebrauchsgüter für Haushalt | 0.408 | 104.4 | 104.4 | 104.3 | ... | ... | 0.1 | 0.5 | ... | 0.000 | 0.001 |
| Werkzeuge und Zubehör | 0.420 | 103.4 | 103.4 | 102.3 | ... | ... | 1.1 | -0.1 | ... | 0.005 | 0.003 |
| Waren für die laufende Haushaltsführung | 0.674 | 105.8 | 105.8 | 106.9 | ... | ... | -1.0 | -0.3 | ... | -0.007 | -0.006 |
| Dienstleistungen für Wohnungsreinigung | 0.369 | 100.9 | 100.9 | 100.3 | ... | ... | 0.6 | 0.1 | ... | 0.002 | 0.002 |
| Gesundheitspflege | 15.846 | 101.3 | 101.7 | 101.3 | -0.4 | 0.1 | 0.1 | 1.0 | -0.056 | 0.010 | 0.035 |
| Medizinische Erzeugnisse | 3.275 | 94.2 | 95.5 | 95.7 | -1.3 | -0.2 | -1.6 | -0.2 | -0.044 | -0.048 | -0.031 |
| Ambulante Dienstleistungen | 6.478 | 101.9 | 102.1 | 101.9 | -0.2 | -0.0 | 0.0 | 0.6 | -0.013 | 0.000 | 0.005 |
| Ärztliche Leistungen | 3.762 | 100.0 | 100.0 | 100.0 | - | - | - | - | - | - | - |
| Zahnärztliche Leistungen | 1.668 | 105.1 | 105.1 | 104.3 | - | -0.1 | 0.8 | 0.6 | - | 0.014 | 0.012 |
| Physiotherapie, Labor, Spítex | 1.048 | 103.0 | 104.3 | 104.3 | -1.3 | - | -1.3 | 2.7 | -0.013 | -0.013 | -0.007 |
| Spítalleistungen | 6.093 | 104.2 | 104.2 | 103.1 | 0.0 | 0.2 | 1.0 | 2.0 | 0.001 | 0.062 | 0.062 |

¹ Aus mehrstelligen Indexständen berechnet. ² In Prozentpunkten, unter Berücksichtigung des Gewichts im Totalindex. Wegen Auf- und Abrundungen können sich aus der Summierung von gerundeten Teilangaben geringfügige Abweichungen gegenüber der Endsumme ergeben.

... Im Berichtsmont nicht erhoben.

Zürcher Städteindex der Konsumentenpreise nach Indexpositionen (Basis 100 im Mai 2000)

| | Gewicht Dez. 04 in % | Indexstand in Punkten | | | Veränderung in Prozent ¹ | | | | Beitrag ² zur Gesamtindexveränderung gegenüber | | |
|--|----------------------------|-----------------------|---------------|--------------|-------------------------------------|----------------------|---------------------|---------------------|--|------------------|------------------------|
| | | | | | Monatsteuerung | | Jahresteuering | | Vormonat Total | Vorjahr Total | Einfluss der Preise |
| | | aktuell | Vorjahr | aktuell | Vorjahr | | | | | | |
| | | Okt. 2005 | Sept. 2005 | Okt. 2004 | Sept. 05– Okt. 05 | Sept. 04– Okt. 04 | Okt. 04– Okt. 05 | Okt. 03– Okt. 04 | | | |
| Verkehr | 10.131 | 109.7 | 109.0 | 103.4 | 0.7 | 0.2 | 6.1 | 2.7 | 0.069 | 0.611 | 0.646 |
| Automobile, Motor- und Fahrräder | 8.332 | 110.2 | 109.4 | 103.5 | 0.8 | 0.3 | 6.5 | 3.2 | 0.068 | 0.538 | 0.573 |
| Kauf von Automobilen, Motor- u. Fahrrädern | 4.239 | 100.6 | 100.6 | 100.6 | -0.1 | 0.0 | -0.1 | -0.9 | -0.002 | -0.003 | -0.003 |
| Betrieb und Unterhalt von Personenwagen | 4.093 | 120.8 | 119.0 | 106.6 | 1.5 | 0.5 | 13.3 | 7.0 | 0.070 | 0.559 | 0.576 |
| Ersatzteile und Zubehör | 0.334 | 102.6 | 102.2 | 101.1 | 0.4 | -0.3 | 1.5 | -0.5 | 0.001 | 0.005 | 0.005 |
| Treibstoff | 2.752 | 126.8 | 124.3 | 107.4 | 2.0 | 0.7 | 18.1 | 10.4 | 0.066 | 0.513 | 0.530 |
| Service und Reparaturen v. Personenwagen | 0.567 | 110.1 | 109.6 | 107.1 | 0.5 | 0.3 | 2.8 | 2.0 | 0.003 | 0.016 | 0.018 |
| Vignette, Gebühren | 0.440 | 111.1 | 111.1 | 105.2 | - | - | 5.6 | -0.6 | - | 0.025 | 0.023 |
| Transportdienstleistungen | 1.799 | 105.8 | 105.7 | 101.6 | 0.1 | 0.1 | 4.1 | 0.5 | 0.002 | 0.073 | 0.073 |
| Öffentlicher Transport auf Schiene/Strasse | 1.452 | 108.9 | 108.9 | 104.0 | - | - | 4.8 | - | - | 0.069 | 0.068 |
| Eisenbahn | 1.057 | 109.5 | 109.5 | 105.4 | - | - | 3.9 | - | - | 0.041 | 0.041 |
| Öffentlicher Regionalverkehr | 0.395 | 107.1 | 107.1 | 100.0 | - | - | 7.1 | - | - | 0.027 | 0.026 |
| Luftverkehr | 0.283 | 89.6 | 89.1 | 88.0 | 0.6 | 1.3 | 1.9 | 5.3 | 0.002 | 0.005 | 0.006 |
| Taxi | 0.064 | 108.1 | 108.1 | 108.1 | - | - | - | - | - | - | - |
| Nachrichtenübermittlung | 2.640 | 86.7 | 86.7 | 95.2 | ... | ... | -9.0 | -2.5 | ... | -0.217 | -0.133 |
| Postdienste | 0.133 | 122.1 | 122.1 | 122.1 | ... | ... | 0.0 | 6.8 | ... | 0.000 | 0.000 |
| Telefonapparate und -geräte | 0.094 | 55.0 | 55.0 | 60.0 | ... | ... | -8.3 | -6.8 | ... | -0.004 | -0.007 |
| Telekommunikation | 2.413 | 86.9 | 86.9 | 96.0 | ... | ... | -9.5 | -2.9 | ... | -0.211 | -0.127 |
| Freizeit und Kultur | 8.742 | 100.2 | 100.2 | 100.5 | ... | ... | -0.3 | -0.3 | ... | -0.027 | 0.014 |
| Radio, TV, Foto- und EDV-Geräte | 1.275 | 67.9 | 67.9 | 73.2 | ... | ... | -7.3 | -5.5 | ... | -0.065 | -0.053 |
| Musikinstrumente | 0.056 | 100.2 | 100.2 | 99.8 | ... | ... | 0.5 | -0.7 | ... | 0.000 | 0.000 |
| Freizeit- und Gartenartikel und -geräte, Tiere | 1.997 | 102.4 | 102.4 | 102.9 | ... | ... | -0.5 | 0.1 | ... | -0.009 | -0.012 |
| Freizeit- und Kulturdienstleistungen | 2.727 | 109.2 | 109.2 | 107.6 | ... | ... | 1.5 | 1.0 | ... | 0.042 | 0.047 |
| Sport- und Freizeitaktivitäten | 0.821 | 111.9 | 111.9 | 108.3 | ... | ... | 3.3 | 1.6 | ... | 0.029 | 0.029 |
| Kultur- und andere Dienstleistungen | 1.906 | 108.1 | 108.1 | 107.3 | ... | ... | 0.7 | 0.7 | ... | 0.015 | 0.019 |
| Bücher und Broschüren | 0.388 | 100.4 | 100.4 | 99.8 | ... | ... | 0.7 | 1.6 | ... | 0.002 | 0.003 |
| Zeitungen und Zeitschriften | 0.751 | 109.8 | 109.8 | 108.4 | ... | ... | 1.2 | 2.5 | ... | 0.010 | 0.011 |
| Sonstige Druckprodukte | 0.119 | 102.0 | 102.0 | 102.0 | ... | ... | -0.1 | -0.3 | ... | -0.000 | -0.000 |
| Schreib- und Zeichenmaterial | 0.180 | 106.6 | 106.6 | 107.0 | ... | ... | -0.4 | 0.4 | ... | -0.001 | -0.002 |
| Pauschalreisen | 1.249 | 108.3 | 108.3 | 106.7 | ... | ... | 1.5 | -0.9 | ... | 0.019 | 0.019 |
| Erziehung und Unterricht | 0.779 | 110.0 | 110.0 | 107.3 | ... | ... | 2.5 | 1.9 | ... | 0.020 | 0.013 |
| Restaurants und Hotels | 8.581 | 108.4 | 108.3 | 107.4 | 0.1 | 0.0 | 0.9 | 1.6 | 0.007 | 0.082 | 0.092 |
| Gaststätten | 7.488 | 108.7 | 108.4 | 107.5 | 0.3 | 0.1 | 1.1 | 1.7 | 0.023 | 0.086 | 0.096 |
| Restaurants, Cafés | 6.082 | 109.0 | 108.6 | 107.6 | 0.4 | 0.1 | 1.2 | 1.8 | 0.021 | 0.078 | 0.088 |
| Mahlzeiten in Restaurants und Cafés | 3.484 | 108.7 | 108.5 | 107.7 | 0.3 | 0.1 | 1.0 | 1.4 | 0.009 | 0.036 | 0.042 |
| Getränke in Gaststätten und Cafés | 2.598 | 109.3 | 108.8 | 107.6 | 0.5 | 0.0 | 1.6 | 2.3 | 0.012 | 0.042 | 0.046 |
| Kleine Mahlzeiten zum Mitnehmen | 0.713 | 108.3 | 108.1 | 107.8 | 0.2 | -0.1 | 0.4 | -0.2 | 0.001 | 0.003 | 0.002 |
| Personalrestaurants, Kantinen | 0.693 | 107.3 | 107.3 | 106.5 | ... | ... | 0.7 | 2.6 | ... | 0.005 | 0.006 |
| Mahlzeiten in Personalrestaurants | 0.509 | 107.5 | 107.5 | 107.0 | ... | ... | 0.5 | 3.5 | ... | 0.003 | 0.003 |
| Getränke in Personalrestaurants | 0.184 | 106.4 | 106.4 | 105.0 | ... | ... | 1.3 | 0.5 | ... | 0.002 | 0.003 |
| Beherbergung | 1.093 | 105.5 | 107.1 | 105.9 | -1.5 | -0.2 | -0.4 | 1.0 | -0.016 | -0.004 | -0.004 |
| Sonstige Waren und Dienstleistungen | 4.412 | 108.8 | 108.8 | 107.4 | ... | ... | 1.3 | 0.9 | ... | 0.060 | 0.064 |
| Körperpflege | 2.103 | 108.1 | 108.1 | 106.6 | ... | ... | 1.4 | 0.3 | ... | 0.029 | 0.030 |
| Coiffeurleistungen | 0.801 | 111.0 | 111.0 | 106.8 | ... | ... | 3.9 | 0.7 | ... | 0.032 | 0.034 |
| Waren für die Körperpflege | 1.302 | 106.2 | 106.2 | 106.5 | ... | ... | -0.2 | 0.0 | ... | -0.003 | -0.004 |
| Toilettenartikel | 1.239 | 106.5 | 106.5 | 106.7 | ... | ... | -0.2 | -0.1 | ... | -0.002 | -0.003 |
| Nichtelektrische Geräte für die Körperpflege | 0.019 | 109.2 | 109.2 | 110.0 | ... | ... | -0.7 | 2.6 | ... | -0.000 | -0.000 |
| Elektrische Geräte für die Körperpflege | 0.044 | 98.7 | 98.7 | 99.4 | ... | ... | -0.7 | 1.8 | ... | -0.000 | -0.000 |
| Persönliche Gebrauchsgegenstände | 0.569 | 103.3 | 103.3 | 102.7 | ... | ... | 0.6 | -0.4 | ... | 0.003 | 0.005 |
| Kinderkrippen | 0.230 | 106.9 | 106.9 | 104.5 | ... | ... | 2.3 | 1.7 | ... | 0.005 | 0.004 |
| Hausratversicherungen | 0.294 | 104.9 | 104.9 | 103.8 | ... | ... | 1.1 | 2.9 | ... | 0.003 | 0.004 |
| Private Krankenversicherung | 0.577 | 111.8 | 111.8 | 110.8 | ... | ... | 0.9 | 1.3 | ... | 0.005 | 0.004 |
| Motorfahrzeugversicherung | 0.434 | 116.9 | 116.9 | 114.4 | ... | ... | 2.2 | 4.0 | ... | 0.010 | 0.013 |
| Finanzielle Dienstleistungen | 0.096 | 131.8 | 131.8 | 128.9 | ... | ... | 2.2 | -2.4 | ... | 0.003 | 0.003 |
| Zeitungsinsätze, Fotokopien | 0.109 | 108.7 | 108.7 | 108.2 | ... | ... | 0.5 | 2.8 | ... | 0.001 | 0.001 |

¹ Aus mehrstelligen Indexständen berechnet. ² In Prozentpunkten, unter Berücksichtigung des Gewichts im Totalindex. Wegen Auf- und Abrundungen können sich aus der Summierung von gerundeten Teilangaben geringfügige Abweichungen gegenüber der Endsumme ergeben.

... Im Berichtsmonat nicht erhoben.

Durchschnittliche Detailhandelspreise in den Städten des Kantons Zürich

Die Preisangaben beziehen sich auf ausgewählte Artikel des Zürcher Städteindex der Konsumentenpreise. Aus den in der ersten Woche des Monats erhobenen Barverkaufspreisen des selbständigen Detailhandels, der Grossverteiler, der Filialgeschäfte und Warenhäuser, die in den Städten des Kantons Zürich tätig sind, berechnet das Bundesamt für Statistik die unten stehenden nach Absatzkanälen gewogenen Durchschnittspreise.

| | Menge Ein- heit | Oktober 2005 Variations- koeffizient in % ¹ | Durchschnittspreise in Franken | | | | |
|--------------------------------------|--------------------|---|--------------------------------|---------------|--------------|--------------|--------------|
| | | | Okt. 2005 | Sept. 2005 | Aug. 2005 | Juli 2005 | Okt. 2004 |
| Brot, Mehl und Nahrungsmittel | | | | | | | |
| Ruchbrot | 500 gr | 38.61 | 1.72 | 1.78 | 1.78 | 1.76 | 1.75 |
| Halbweissbrot | 500 gr | 36.28 | 1.76 | 1.81 | 1.81 | 1.81 | 1.79 |
| Gipfeli | 1 Stk | 25.43 | 0.84 | 0.85 | 0.85 | 0.85 | 0.85 |
| Weissmehl | 1 kg | 64.14 | 2.20 | 2.41 | 2.46 | 4.20 | 4.03 |
| Spaghetti | 500 gr | 32.92 | 1.77 | 1.68 | 1.77 | 1.70 | 1.90 |
| Hörnli | 500 gr | 46.20 | 1.54 | 1.54 | 1.61 | 1.53 | 1.69 |
| | | 63.18 | 1.45 | 1.55 | 1.58 | 1.60 | 1.83 |
| Fleisch, Fleischwaren | | | | | | | |
| <i>Rindfleisch</i> | | | | | | | |
| Entrecôte | 1 kg | 20.01 | 60.49 | 52.33 | 60.74 | 63.66 | 60.87 |
| Rindsplätzli | 1 kg | 13.32 | 46.80 | 48.36 | 45.83 | 44.17 | 48.31 |
| Rindsbraten | 1 kg | 13.56 | 34.38 | 32.65 | 32.27 | 33.16 | 34.53 |
| Siedfleisch | 1 kg | 30.48 | 21.56 | 22.60 | 22.33 | 22.21 | 24.38 |
| Rindsvoressen | 1 kg | 25.11 | 27.07 | 23.34 | 24.85 | 25.16 | 26.37 |
| Gehacktes Rindfleisch | 1 kg | 22.63 | 17.96 | 18.18 | 17.93 | 18.04 | 18.38 |
| <i>Kalbfleisch</i> | | | | | | | |
| Kalbsplätzli | 1 kg | 14.42 | 68.82 | 66.60 | 59.13 | 59.35 | 60.78 |
| Kalbsbraten | 1 kg | 22.39 | 34.00 | 33.78 | 32.24 | 32.30 | 33.98 |
| Kalbsvoressen | 1 kg | 26.80 | 31.32 | 30.99 | 30.74 | 32.53 | 33.37 |
| Geschnetzeltes Kalbfleisch | 1 kg | 11.08 | 48.21 | 41.45 | 42.19 | 47.95 | 48.10 |
| <i>Schweinefleisch</i> | | | | | | | |
| Schweinsplätzli | 1 kg | 24.98 | 29.19 | 28.02 | 30.52 | 30.11 | 29.33 |
| Schweinsfilet | 1 kg | 12.00 | 53.74 | 53.19 | 52.39 | 49.91 | 52.61 |
| Schweinskoteletts | 1 kg | 23.34 | 21.72 | 20.91 | 22.37 | 23.45 | 22.77 |
| Schweinsbraten | 1 kg | 19.85 | 25.06 | 26.13 | 26.54 | 25.67 | 25.53 |
| Schweinsvoressen | 1 kg | 23.17 | 20.59 | 19.83 | 19.94 | 20.32 | 21.11 |
| <i>Andere Fleischsorten</i> | | | | | | | |
| Lammgigot | 1 kg | 30.17 | 31.29 | 34.89 | 35.29 | 35.18 | 32.46 |
| Lammkoteletts | 1 kg | 39.41 | 35.41 | 39.71 | 39.36 | 39.02 | 37.99 |
| Schafsvoressen | 1 kg | 67.62 | 18.28 | 18.15 | 18.26 | 18.11 | 18.31 |
| Poulet, tiefgekühlt | 1 kg | 50.03 | 8.15 | 8.15 | 8.58 | 8.58 | 8.59 |
| Poulet, frisch | 1 kg | 39.44 | 11.54 | 11.32 | 11.70 | 11.47 | 10.79 |
| <i>Fleisch- und Wurstwaren</i> | | | | | | | |
| Cervelat | 1 Stk | 26.66 | 1.18 | 1.27 | 1.33 | 1.34 | 1.44 |
| Landjäger | 1 Stk | 33.81 | 1.10 | 1.10 | 1.15 | 1.14 | 1.12 |
| Kalbsbratwurst | 1 Stk | 28.78 | 2.26 | 2.28 | 2.41 | 2.40 | 2.65 |
| Wienerli | 1 Paar | 24.41 | 1.83 | 1.60 | 1.83 | 1.82 | 1.85 |
| Salami | 100 gr | 37.84 | 4.32 | 4.24 | 4.18 | 4.67 | 4.97 |
| Schinken, gekocht | 100 gr | 32.35 | 2.55 | 2.34 | 2.59 | 2.64 | 3.12 |
| Kochspeck | 1 kg | 25.55 | 23.04 | 20.00 | 23.17 | 23.47 | 23.33 |
| Milch, Käse, Eier | | | | | | | |
| Vollmilch, pasteurisiert | 1 l | 12.40 | 1.51 | 1.51 | 1.51 | 1.53 | 1.58 |
| Drinkmilch, pasteurisiert | 1 l | 10.14 | 1.52 | 1.54 | 1.54 | 1.54 | 1.58 |
| Emmentaler | 100 gr | 24.12 | 1.90 | 2.00 | 1.97 | 2.04 | 2.07 |
| Greyerzer | 100 gr | 19.43 | 1.98 | 2.00 | 1.98 | 2.15 | 2.15 |
| Tilsiter | 100 gr | 24.40 | 1.75 | 1.89 | 1.81 | 1.83 | 1.89 |
| Mozzarella | 100 gr | 38.02 | 1.50 | 1.50 | 1.51 | 1.51 | 1.72 |
| Vollrahm | 2,5 dl | 18.14 | 2.85 | 2.85 | 2.85 | 2.83 | 2.85 |
| Kaffeerahm | 2,5 dl | 23.27 | 1.40 | 1.51 | 1.49 | 1.40 | 1.45 |

¹ Variationskoeffizient = Streuungsmass (Verhältnis der Standardabweichung zum Durchschnittspreis).

Durchschnittliche Detailhandelspreise in den Städten des Kantons Zürich

| | Menge Ein- heit | Oktober 2005 Variations- koeffizient in % ¹ | Durchschnittspreise in Franken | | | | |
|--|--------------------|---|--------------------------------|---------------|--------------|--------------|--------------|
| | | | Okt. 2005 | Sept. 2005 | Aug. 2005 | Juli 2005 | Okt. 2004 |
| Inländische Eier | 1 Stk | 23.46 | 0.64 | 0.64 | 0.64 | 0.64 | 0.66 |
| Ausländische Eier | 1 Stk | 19.28 | 0.26 | 0.25 | 0.25 | 0.25 | 0.28 |
| Vorzugsbutter (Tafelbutter) | 100 gr | 9.83 | 1.66 | 1.66 | 1.66 | 1.66 | 1.77 |
| Die Butter (Kochbutter) | 250 gr | 13.13 | 2.93 | 2.93 | 2.93 | 2.92 | 3.08 |
| Speisefette und -öle | | | | | | | |
| Margarine (ohne Butter) | 250 gr | 57.58 | 2.34 | 2.49 | 2.48 | 2.54 | 2.56 |
| Sonnenblumenöl | 1 l | 41.78 | 4.90 | 4.78 | 4.88 | 4.90 | 4.80 |
| Fritieröl | 1 l | 18.96 | 5.17 | 5.14 | 5.14 | 5.14 | 5.12 |
| Früchte | | | | | | | |
| Orangen | 1 kg | 25.25 | 3.30 | 3.31 | 3.37 | 3.33 | 3.56 |
| Grapefruit | 1 Stk | 20.91 | 1.39 | 1.39 | 1.42 | 1.42 | 1.45 |
| Äpfel (Golden Delicious) | 1 kg | 27.68 | 3.66 | 4.25 | 4.27 | 4.26 | 4.55 |
| Birnen | 1 kg | 35.57 | 4.10 | 3.95 | 3.99 | 3.92 | 4.46 |
| Bananen | 1 kg | 27.09 | 3.21 | 3.18 | 3.21 | 3.19 | 3.17 |
| Gemüse | | | | | | | |
| Tomaten | 1 kg | 26.67 | 4.46 | 4.76 | 4.01 | 5.14 | 4.34 |
| Gurken, 400–500 gr | 1 Stk | 24.27 | 1.82 | 2.02 | 1.62 | 1.41 | 1.85 |
| Karotten | 1 kg | 61.31 | 1.43 | 1.56 | 1.93 | 2.12 | 1.68 |
| Kopfsalat | 1 Stk | 16.08 | 1.65 | 1.75 | 1.20 | 1.18 | 1.75 |
| Blumenkohl, weiss | 1 kg | 17.11 | 3.99 | 3.70 | 2.70 | 3.52 | 4.27 |
| Weisskabis | 1 kg | 15.58 | 2.71 | 2.73 | 2.75 | 3.23 | 2.67 |
| Zwiebeln, gelb | 1 kg | 21.80 | 2.28 | 2.47 | 2.49 | 2.54 | 1.83 |
| Lauch, grün | 1 kg | 14.33 | 3.92 | 4.01 | 3.77 | 4.66 | 3.85 |
| Buschbohnen | 1 kg | 36.00 | 5.57 | 5.71 | 5.66 | 6.26 | 6.88 |
| Kartoffeln | 1 kg | 29.69 | 2.06 | 2.30 | 2.72 | 2.79 | 2.21 |
| Verschiedene Nahrungsmittel | | | | | | | |
| Bohnenkaffee mit Coffein | 250 gr | 46.24 | 4.32 | 4.31 | 4.31 | 4.31 | 4.33 |
| Bohnenkaffee ohne Coffein | 250 gr | 91.96 | 4.39 | 4.34 | 4.32 | 4.29 | 4.57 |
| Schwarztee | 100 gr | 54.50 | 4.28 | 4.62 | 4.67 | 4.67 | 4.93 |
| Schokolade in Tafelform | 100 gr | 41.85 | 1.42 | 1.44 | 1.47 | 1.47 | 1.79 |
| Kristallzucker | 1 kg | 26.36 | 1.79 | 1.79 | 1.61 | 1.61 | 1.62 |
| Getränke | | | | | | | |
| Natürliche Mineralwasser | 1,5 l | 31.43 | 1.21 | 1.21 | 1.19 | 1.19 | 1.21 |
| Lagerbier, inländisch | 5 dl | 43.36 | 1.25 | 1.25 | 1.25 | 1.25 | 1.31 |
| Verpflegung in Restaurants und Cafés | | | | | | | |
| Tagesteller | 1 Stk | 27.80 | 18.77 | 18.58 | 18.58 | 18.58 | 18.44 |
| Schweinschnitzel paniert mit Beilage | 1 Stk | 36.72 | 19.20 | 19.19 | 19.19 | 19.19 | 19.11 |
| Entrecôte mit Beilage | 1 Stk | 11.04 | 32.90 | 32.45 | 32.45 | 32.45 | 32.45 |
| Schweinskotelett mit Beilage | 1 Stk | 40.16 | 20.25 | 20.25 | 20.25 | 20.25 | 20.25 |
| Spaghetti | 1 Stk | 15.15 | 17.11 | 16.98 | 16.98 | 16.98 | 16.96 |
| Lasagne | 1 Stk | 23.59 | 18.34 | 18.32 | 18.32 | 18.32 | 18.05 |
| Lagerbier, Glas | 3 dl | 26.86 | 4.91 | 4.91 | 4.91 | 4.91 | 4.91 |
| Kaffee crème | 1 Tasse | 10.13 | 3.66 | 3.65 | 3.65 | 3.65 | 3.63 |
| Süssgetränke, Flasche | 3 dl | 23.20 | 3.69 | 3.69 | 3.69 | 3.69 | 3.68 |
| Heizung und Beleuchtung, Benzin | | | | | | | |
| Heizöl (Bezug 3001–6000 l) | 100 l | 6.19 | 89.77 | 85.44 | 75.24 | 73.60 | 61.43 |
| Gas ² | 1 kwh | 18.37 | 0.22 | 0.21 | 0.21 | 0.21 | 0.21 |
| Elektrischer Strom für Haushalt ³ | 1 kwh | 9.33 | 0.13 | 0.13 | 0.13 | 0.13 | 0.14 |
| Benzin, bleifrei 95 | 1 l | 1.20 | 1.74 | 1.71 | 1.61 | 1.55 | 1.48 |
| Benzin, super, bleifrei 98 | 1 l | 1.12 | 1.79 | 1.77 | 1.67 | 1.60 | 1.51 |
| Diesel | 1 l | 2.03 | 1.82 | 1.78 | 1.72 | 1.68 | 1.56 |

¹ Variationskoeffizient = Streuungsmass (Verhältnis der Standardabweichung zum Durchschnittspreis). ² Preis, einschliesslich Jahresverbrauch von 1000 kWh (Kochgas). ³ Preis, einschliesslich eines gemäss Bezugsmenge bemessenen Monatsabonnements, berechnet für den durchschnittlichen Jahresverbrauch von 4500 kWh einer Vierzimmerwohnung mit Elektro-Herd und 100-Liter-Boiler.