



Zürcher Städteindex der Konsumentenpreise im August 2005

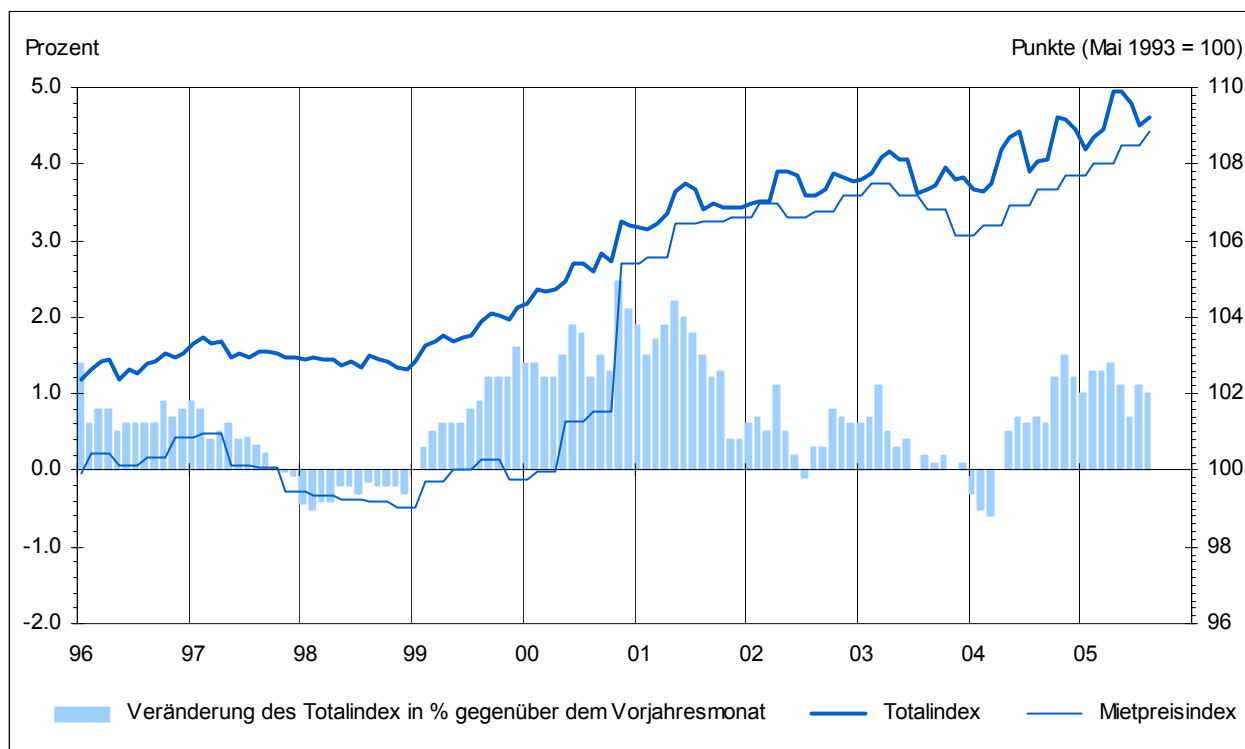
Leichte Monatsteuerung von 0,1 Prozent wegen gestiegener Preise für Erdölprodukte und Wohnungsmieten – Jahresteuerung geht auf 1,0 Prozent zurück.

Der Zürcher Städteindex der Konsumentenpreise ist im August gegenüber dem Vormonat leicht um 0,1 Prozent auf den Stand von 104,0 Punkten gestiegen (Basis Mai 2000 = 100). Die Jahresteuerung sank von 1,1 Prozent im Juli auf 1,0 Prozent; ein Jahr zuvor war sie mit 0,7 Prozent noch tiefer gewesen. Dass die Jahresteuerung im Berichtsmonat trotz eines Indexanstiegs zurückging, lässt sich mit dem so genannten Basiseffekt erklären: Die Veränderung gegenüber dem Vormonat war im August vor einem Jahr mit plus 0,2 Prozent etwas höher als im August dieses Jahres.

Hauptverantwortlich für den Indexanstieg im Berichtsmonat waren die um 3,1 Prozent höheren Preise für Erdölprodukte und die um 0,3 Prozent

gestiegenen Wohnungsmieten. Sie führten in den Hauptbedarfsgruppen *Verkehr* (+1,1%) sowie *Wohnen und Energie* (+0,3%) zu höheren Indizes. Rückläufig waren dagegen die Indexziffern der Bereiche *Nahrungsmittel und alkoholfreie Getränke* (-0,6%) sowie der *Sonstigen Waren und Dienstleistungen* (-0,1%). In den übrigen acht der zwölf Hauptbedarfsgruppen wurden im August keine Preise erhoben.

Das Preisniveau der Inlandgüter blieb im August gegenüber dem Vormonat unverändert, dasjenige der Auslandgüter stieg dagegen um 0,5 Prozent. Innert Jahresfrist verteuerten sich die einheimischen Güter durchschnittlich um 0,4 Prozent, die Importgüter um 2,8 Prozent.



Von den im Berichtsmonat erhobenen rund 4600 Preisen (ohne Mietpreise) stiegen gegenüber der Vorerhebung zufälligerweise wie schon im Vorjahr 8,6 Prozent, 7,9 Prozent sanken und 83,5 Prozent blieben unverändert.

Werden die Indexzahlen früherer Basen des Zürcher Städteindex rechnerisch mit der aktuellen Indexziffer der Basis Mai 2000 verkettet, ergeben sich für den August folgende Indizes: 109,2 auf der Basis Mai 1993; 152,0 Punkte auf der Basis Dezember 1982; 192,7 Punkte auf der Basis September 1977; 325,7 Punkte auf der Basis September 1966 (Basismonat jeweils = 100).

Details zu den erhobenen Bedarfsgruppen

Nahrungsmittel und alkoholfreie Getränke

In der Hauptbedarfsgruppe *Nahrungsmittel und alkoholfreie Getränke* (Gewicht im Totalindex: 11,05%) ging das Preisniveau durchschnittlich um 0,6 Prozent zurück. Während man für *Nahrungsmittel* 0,7 Prozent weniger bezahlen musste, zogen die Preise für *alkoholfreie Getränke* um 0,2 Prozent an. Massgebend für das tiefere Preisniveau bei den Nahrungsmitteln waren vor allem Preisreduktionen für frisches Gemüse (-3,9%) sowie für Fleisch und Fleischwaren (-1,2%). Die Jahreststeuerung im Bereich *Nahrungsmittel und alkoholfreie Getränke* lag bei minus 0,9 Prozent (Vorjahr: -0,3%).

Wohnen und Energie

Im Bereich *Wohnen und Energie* stieg die Indexziffer der Teilgruppe *Energie* (Gewicht im Totalindex: 4,30%) um 0,7 Prozent. Grund dafür waren die gegenüber dem Vormonat um 1,9 Prozent höheren Heizölpreise (Stichtag 2. August), die damit um 38,2 Prozent über dem Vorjahresniveau lagen.

Bei der Teilgruppe *Wohnen* – mit einem Anteil von 23,89 Prozent gewichtigste Gruppe im Totalindex – stieg die Indexziffer um 0,3 Prozent. Verantwortlich für den Anstieg waren die vierteljährlich erhobenen Wohnungsmieten (+0,3%). Die Preise für Parkplätze gaben leicht nach (-0,1%), diejenigen für den Unterhalt der Wohnung blieben insgesamt unverändert.

Der Zürcher Mietpreisindex stieg wegen der erwähnten höheren Wohnungsmieten auf den Stand von 107,5 Punkten (Basis Mai 2000 = 100) und lag damit um 1,4 Prozent über demjenigen vor einem Jahr.

Mietzinserhöhungen gab es im Berichtsmonat bei 2,3 Prozent der Wohnungen. Gesenkt wurden die Mietzinse bei 0,8 Prozent der Wohnungen, prozentual am häufigsten bei jüngeren und tendenziell teureren Wohnungen, Wohnungen also, die nicht älter als fünf Jahre sind.

Insgesamt nahm die Indexziffer des Bereichs *Wohnen und Energie* gleich stark zu wie diejenige der Teilgruppe *Wohnen*, nämlich um 0,3 Prozent. Die Jahreststeuerung lag bei 2,5 Prozent (Vorjahr: +0,9%).

Verkehr

In der Hauptbedarfsgruppe *Verkehr* (Gewicht im Totalindex: 10,13%) wurden nur die Preise für Treibstoffe neu erhoben. Sie stiegen gegenüber dem Vormonat um 3,8 Prozent (Stichtag 2. August) und lagen damit um genau 10 Prozent über dem Vorjahresniveau. Die Indexziffer der Gruppe *Verkehr* stieg im Berichtsmonat um 1,1 Prozent. Die Jahreststeuerung betrug 3,8 Prozent (Vorjahr: +2,5%).

Sonstige Waren und Dienstleistungen

Im Bereich *Sonstige Waren und Dienstleistungen* (Gewicht im Totalindex: 4,41%) sank das Preisniveau leicht um 0,1 Prozent. Günstiger wurden die persönlichen Gebrauchsgegenstände (-0,7%) – insbesondere Reisetaschen – sowie die elektrischen und nichtelektrischen Geräte für die Körperpflege (-0,3% bzw. -2,7%). Teurer dagegen wurden Toilettenartikel (+0,2%). Die Jahreststeuerung der Hauptbedarfsgruppe *Sonstige Waren und Dienstleistungen* lag bei 1,3 Prozent (Vorjahr: +0,9%).

1.9.2005/ma

Art.Nr. 505100/101

Auskunft: Martin Annaheim, Tel. 044 250 48 06

Zürcher Städteindex der Konsumentenpreise nach Bedarfsgruppen im August 2005 (Basis 100 im Mai 2000)

	Gewicht Dez. 04 in %	Indexstand in Punkten			Veränderung in Prozent ¹				Beitrag ² zur Gesamtindexveränderung gegenüber		
					Monatsteuerung		Jahreststeuerung				
		Aug.	Juli	Aug.	aktuell	Vorjahr	aktuell	Vorjahr	Vormonat		Einfluss der Preise
		2005	2005	2004	Juli 05– Aug. 05	Juli 04– Aug. 04	Aug. 04– Aug. 05	Aug. 03– Aug. 04	Total	Total	
Totalindex	100.000	104.0	103.9	103.0	0.1	0.2	1.0	0.7	0.142	1.001	1.208
Nahrungsmittel u. alkoholfreie Getränke	11.053	103.6	104.2	104.5	-0.6	-1.0	-0.9	-0.3	-0.068	-0.102	-0.113
Nahrungsmittel	10.072	103.7	104.4	104.6	-0.7	-1.1	-0.9	-0.2	-0.070	-0.088	-0.100
Alkoholfreie Getränke	0.981	102.8	102.5	104.3	0.2	0.8	-1.5	-0.5	0.002	-0.015	-0.013
Alkoholische Getränke und Tabak	1.639	115.1	115.1	109.4	5.2	3.0	...	0.091	0.126
Alkoholische Getränke	0.975	104.4	104.4	104.0	0.4	0.1	...	0.004	0.005
Tabakwaren	0.664	131.6	131.6	116.8	12.7	7.0	...	0.095	0.121
Bekleidung und Schuhe	4.144	83.2	83.2	85.1	-2.2	-1.9	...	-0.076	-0.086
Wohnen und Energie	28.194	107.8	107.4	105.2	0.3	0.9	2.5	0.9	0.099	0.723	0.790
Wohnen	23.894	106.8	106.5	105.6	0.3	0.4	1.1	0.5	0.066	0.276	0.269
Energie	4.300	111.2	110.4	100.9	0.7	4.0	10.2	2.3	0.033	0.430	0.521
Hausrat und laufende Haushaltführung	3.839	101.7	101.7	101.7	-0.0	0.1	...	-0.000	-0.004
Gesundheitspflege	15.846	101.7	101.7	101.2	0.5	0.9	...	0.074	0.079
Verkehr	10.131	107.1	105.9	103.1	1.1	1.0	3.8	2.5	0.113	0.390	0.409
Automobile, Motor- und Fahrräder	8.332	107.1	105.7	103.2	1.3	1.3	3.8	3.3	0.113	0.315	0.333
Transportdienstleistungen	1.799	105.7	105.7	101.5	4.2	-1.2	...	0.074	0.076
Nachrichtenübermittlung	2.640	87.2	87.2	95.4	-8.6	-1.5	...	-0.209	-0.130
Freizeit und Kultur	8.742	100.1	100.1	100.7	-0.7	-0.5	...	-0.056	-0.016
Erziehung und Unterricht	0.779	107.4	107.4	106.2	1.2	2.2	...	0.010	0.005
Restaurants und Hotels	8.581	108.3	108.3	107.4	0.9	1.6	...	0.077	0.084
Gaststätten	7.488	108.4	108.4	107.4	0.9	1.7	...	0.067	0.076
Beherbergung	1.093	107.1	107.1	106.2	0.8	1.0	...	0.010	0.009
Sonstige Waren u. Dienstleistungen ³	4.412	108.8	108.9	107.4	-0.1	0.0	1.3	0.9	-0.002	0.061	0.065
Körperpflege	2.103	108.1	108.0	106.6	0.1	0.1	1.4	0.3	0.002	0.030	0.031
Persönliche Gebrauchsgegenstände	0.569	103.3	104.1	102.7	-0.7	-0.3	0.6	-0.4	-0.004	0.003	0.005
Versicherungen	1.305	111.5	111.5	110.0	1.4	2.6	...	0.019	0.022
Inlandgüter	75.326	104.8	104.8	104.4	0.0	0.0	0.4	0.4	0.016	0.313	0.474
Auslandgüter	24.674	101.6	101.1	98.9	0.5	0.9	2.8	1.5	0.126	0.660	0.734
Waren	41.742	101.4	101.2	100.1	0.2	0.4	1.3	0.6	0.076	0.524	0.645
Nichtdauerhafte Waren	26.537	107.0	106.7	104.3	0.3	0.6	2.6	1.6	0.081	0.700	0.823
Semidauerhafte Waren	7.461	90.2	90.2	91.2	-0.1	-0.0	-1.1	-1.3	-0.005	-0.075	-0.102
Dauerhafte Waren	7.744	93.7	93.7	95.1	-	-	-1.5	-1.3	-	-0.106	-0.076
Dienstleistungen	58.258	106.0	105.9	105.2	0.1	0.2	0.8	0.7	0.067	0.464	0.563
Private Dienstleistungen	49.935	106.4	106.3	105.7	0.1	0.2	0.7	0.7	0.067	0.380	0.503
Öffentliche Dienstleistungen	8.323	103.4	103.4	102.3	-	-	1.0	1.2	-	0.083	0.060
Saisonprodukte	3.127	102.5	103.4	102.0	-0.8	-2.8	0.6	-3.5	-0.027	0.018	0.019
Nahrungsmittel ohne Frischprodukte	8.581	104.4	105.0	105.5	-0.5	-0.3	-1.0	0.9	-0.044	-0.090	-0.102
Erdölprodukte	4.070	130.5	126.5	109.7	3.1	6.6	18.9	15.4	0.146	0.821	0.834
Wohnungsmiete	21.772	107.5	107.2	106.0	0.3	0.4	1.4	0.5	0.067	0.313	0.325
Administrierte Preise	15.590	103.7	103.7	102.7	-	-	1.0	1.0	-	0.152	0.127
Totalindex ohne Bekleidung und Schuhe	95.856	105.0	104.9	103.9	0.1	0.3	1.1	0.8	0.142	1.029	1.295
Totalindex ohne Saisonprodukte	96.873	104.1	103.9	103.0	0.2	0.3	1.0	0.8	0.169	0.983	1.190
Totalindex ohne Erdölprodukte	95.930	103.0	103.0	102.7	-0.0	-0.0	0.2	0.1	-0.004	0.231	0.374
Totalindex ohne Wohnungsmiete	78.228	103.0	102.9	102.1	0.1	0.2	0.9	0.7	0.075	0.692	0.883
Totalindex ohne administrierte Preise	84.410	104.1	103.9	103.1	0.2	0.3	1.0	0.6	0.142	0.844	1.081
Kerninflation 1 ⁴	78.620	102.9	102.8	102.5	0.1	0.1	0.4	0.3	0.064	0.283	0.364
Kerninflation 2 ⁵	63.030	102.7	102.6	102.5	0.1	0.1	0.2	0.2	0.064	0.125	0.237

¹ Aus mehrstelligen Indexständen berechnet. ² In Prozentpunkten, unter Berücksichtigung des Gewichts im Totalindex. Wegen Auf- und Abrundungen können sich aus der Summierung von gerundeten Teilangaben geringfügige Abweichungen gegenüber der Endsumme ergeben. ³ Inkl. Kinderkrippen, finanzielle Dienstleistungen, Zeitungsinserate und Fotokopien. ⁴ Total minus Nahrung ohne Frischprodukte, Getränke, Tabak, übrige Saisonprodukte, Energie und Treibstoffe. ⁵ Kerninflation 1 minus Produkte mit administrierten Preisen.

... In diesem Monat nicht erhoben.

Die wichtigsten Beiträge zur Veränderung des Totalindex im August 2005

	Beitrag zur Gesamt- veränderung des Index gegenüber der Vorerhebung	Veränderung in Prozent		
		Juli 2005– Aug. 2005	Juli 2004– Aug. 2004	Aug. 2004– Aug. 2005
Treibstoff	0.113	3.8	3.5	10.0
Wohnungsmiete	0.067	0.3	0.4	1.4
Heizöl	0.033	1.9	13.2	38.2
Papierwaren für die Körperpflege	0.005	1.4	-1.8	1.6
Melone, Kiwi, Trauben, Erdbeeren, Beeren	0.004	2.3	-9.3	2.1
Kernobst	0.004	2.5	3.1	-8.5
Schweinefleisch	0.003	0.9	-6.6	1.9
Rahm	0.003	2.0	-0.2	-2.3
Bohnenkaffee	0.002	1.2	4.2	0.8
Mehl	0.001	2.3	0.0	0.9
Teigwaren	0.001	0.9	-1.8	0.2
Salatgemüse	0.001	0.6	1.3	3.5
Vollmilch	0.001	0.5	0.0	-3.0
Haut- und Schönheitspflegemittel	0.001	0.2	1.2	0.4
Agrumen	0.001	0.7	-2.5	-2.4
Speiseeis	0.001	0.6	-1.3	-0.2
Jogurt, Quark, Milchdrink und -dessert	0.001	0.2	-1.6	1.4
Margarine, Speisefette und -öle	0.001	0.4	-0.2	0.8
Dienstleistungen für den Wohnungsunterhalt	0.001	0.1	0.2	1.4
Butter	0.001	0.4	-0.1	-2.8
Bananen	0.001	0.6	-8.1	6.7
Haarpflegemittel	-0.001	-0.3	0.3	-2.1
Fische, frisch	-0.001	-0.4	-2.5	1.3
Zubereitetes Fleisch	-0.001	-3.1	3.0	-2.0
Frisch-, Weich- und Schmelzkäse	-0.001	-0.3	0.0	-1.2
Garagen- und Parkplatzmiete	-0.001	-0.1	0.0	0.2
Brot	-0.001	-0.2	1.3	1.1
Andere Gemüse ¹	-0.002	-3.1	-7.9	-9.2
Geflügel	-0.002	-0.7	0.5	3.7
Feingebäck und Konditoreiwaren	-0.002	-0.9	0.7	0.8
Kartoffeln	-0.003	-2.8	-5.8	6.7
Zahnpflegemittel	-0.003	-2.3	0.8	-2.7
Rindfleisch	-0.003	-0.9	-3.1	1.2
Kleinbrot und -gebäck	-0.003	-1.1	0.4	-1.3
Zwiebeln	-0.003	-5.0	-10.0	0.0
Wurzelgemüse	-0.003	-2.1	-9.0	5.7
Sonstige persönliche Gebrauchsgegenstände ²	-0.004	-1.6	-0.7	1.7
Hartkäse	-0.004	-2.1	-0.4	-1.7
Kalbfleisch	-0.004	-3.1	4.9	-8.3
Steinobst	-0.006	-5.6	-9.4	0.0
Kohlgemüse	-0.008	-13.7	-7.3	-2.6
Halbhartkäse	-0.010	-3.9	-0.2	-3.2
Fleischwaren	-0.011	-2.4	0.4	-4.0
Wurstwaren	-0.012	-2.1	0.7	-2.5
Fruchtgemüse	-0.012	-6.8	-9.2	-3.0

¹ Champignons de Paris, Buschbohnen, Radieschen, Petersilie. ² Reisekoffer und -taschen sowie andere Reiseartikel, Damentaschen, Portemonnaies und Brieftaschen, Mappen und Aktenkoffer, Schülerartikel, Schirme und andere Waren für die persönliche Ausstattung.

Zürcher Städteindex der Mietpreise nach Alter der Wohnung (Basis 100 im Mai 2000)

Indexmonat	Gesamt- index	Alter der Wohnung (in Jahren)		
		0 bis 10	11 bis 20	mehr als 20
Indexstand				
Mai 2004	105.6	100.5	106.8	106.3
August 2004	106.0	100.9	106.9	106.8
November 2004	106.4	100.2	107.1	107.5
Februar 2005	106.7	100.5	108.0	107.7
Mai 2005	107.2	101.4	107.9	108.2
August 2005	107.5	101.4	108.5	108.5
August 2005 Basis Mai 1993	108.8	100.9	104.5	112.1
Veränderung gegenüber dem Vorquartal in Prozent				
Mai 2004	0.5	0.3	0.6	0.4
August 2004	0.4	0.4	0.1	0.5
November 2004	0.3	-0.7	0.2	0.6
Februar 2005	0.3	0.3	0.8	0.2
Mai 2005	0.4	0.9	-0.1	0.5
August 2005	0.3	-0.0	0.6	0.3
Veränderung gegenüber dem Vorsemester in Prozent				
Mai 2004	0.7	0.6	0.7	0.7
August 2004	0.9	0.7	0.7	0.9
November 2004	0.7	-0.3	0.3	1.2
Februar 2005	0.7	-0.4	1.0	0.9
Mai 2005	0.7	1.2	0.7	0.7
August 2005	0.7	0.8	0.5	0.8
Veränderung gegenüber dem Vorjahr in Prozent				
Mai 2004	-0.2	-0.7	-0.4	-0.1
August 2004	0.5	0.1	-0.1	0.7
November 2004	1.5	0.3	1.0	1.9
Februar 2005	1.5	0.3	1.7	1.8
Mai 2005	1.5	0.9	1.0	1.9
August 2005	1.4	0.5	1.5	1.6

Mietzinserhöhungen¹ und -senkungen nach Eigentümergruppen und Alter der Wohnung (in Prozent aller Wohnungen der entsprechenden Kategorie)

Mietzins	unverändert					erhöht					gesenkt				
	Aug. 2004	Nov. 2004	Febr. 2005	Mai 2005	Aug. 2005	Aug. 2004	Nov. 2004	Febr. 2005	Mai 2005	Aug. 2005	Aug. 2004	Nov. 2004	Febr. 2005	Mai 2005	Aug. 2005
Alle Wohnungen	97.8	97.2	97.7	96.7	96.9	1.7	1.9	1.6	2.4	2.3	0.5	1.0	0.7	0.9	0.8
Eigentümergruppen															
Baugenossenschaften	96.6	97.7	99.2	96.1	97.4	1.1	1.5	0.6	1.7	1.7	2.2	0.8	0.2	2.1	0.9
Öffentliche Hand ²	98.2	98.2	97.1	97.4	97.5	1.7	0.6	2.9	1.9	1.9	0.1	1.2	0.0	0.6	0.6
Natürliche Personen	96.5	96.7	97.7	97.3	97.0	2.4	2.3	1.6	2.2	2.2	1.1	1.0	0.8	0.5	0.8
Übriger 'freier' Markt	98.1	97.5	97.1	95.9	96.3	1.6	1.5	2.0	3.3	2.9	0.3	1.0	1.0	0.8	0.8
Alter der Wohnung															
0 bis 5 Jahre	97.5	97.9	98.6	98.6	93.8	1.9	1.4	0.7	0.7	4.1	0.6	0.7	0.7	0.7	2.1
6 bis 10 Jahre	99.2	97.9	98.8	98.8	97.1	0.0	0.0	0.8	0.4	1.6	0.8	2.1	0.4	0.8	1.2
11 bis 20 Jahre	97.4	97.2	98.4	96.1	97.3	1.9	1.9	1.0	2.5	1.9	0.6	0.9	0.6	1.3	0.9
mehr als 20 Jahre	97.5	97.0	97.3	96.5	96.9	1.7	2.1	2.0	2.8	2.4	0.8	0.9	0.8	0.7	0.7

¹ Unter Ausschluss der Renovationen oder Sanierungen, die eine derart beträchtliche Qualitätsverbesserung bewirken, dass die Wohnung einer jüngeren Altersgruppe zugeordnet werden muss. ² Inkl. Stiftungen zürcherischer Gemeinden.

Zürcher Städteindex der Konsumentenpreise nach Indexpositionen (Basis 100 im Mai 2000)

	Gewicht Dez. 04 in %	Indexstand in Punkten			Veränderung in Prozent ¹				Beitrag ² zur Gesamtindexveränderung gegenüber		
					Monatsteuerung		Jahreststeuerung		Vormonat		Vorjahr
		aktuell	Vorjahr	aktuell	Vorjahr	Vormonat	Total				
		Aug. 2005	Juli 2005	Aug. 2004	Juli 05– Aug. 05	Juli 04– Aug. 04	Aug. 04– Aug. 05	Aug. 03– Aug. 04	Total	Total	
Nahrungsmittel	10.072	103.7	104.4	104.6	-0.7	-1.1	-0.9	-0.2	-0.070	-0.088	-0.100
Brot, Mehl und Nahrungsmittel	1.756	102.7	102.9	103.0	-0.2	0.3	-0.3	-0.6	-0.004	-0.005	-0.004
Fleisch, Fleischwaren	2.516	108.0	109.3	109.4	-1.2	-0.7	-1.3	2.3	-0.031	-0.034	-0.040
Fisch und Fischwaren	0.317	109.6	109.8	110.5	-0.2	-1.3	-0.8	-0.2	-0.001	-0.003	-0.002
Milch, Käse, Eier	1.785	100.6	101.2	102.1	-0.6	-0.5	-1.5	1.0	-0.010	-0.026	-0.030
Speisefette und Öle	0.271	102.8	102.4	103.8	0.4	-0.1	-0.9	-0.1	0.001	-0.003	-0.004
Frische Früchte	0.681	108.5	107.9	109.8	0.6	-5.0	-1.2	-4.5	0.004	-0.009	-0.005
Frisches Gemüse	0.724	89.8	93.4	89.4	-3.9	-6.1	0.5	-9.5	-0.028	0.003	0.001
Kartoffeln	0.086	111.3	114.4	104.3	-2.8	-5.8	6.7	3.5	-0.003	0.006	0.006
Übrige Frucht-, Gemüse u. Kartoffelprodukte	0.420	101.8	101.8	103.1	-1.3	1.6	...	-0.005	-0.005
Zucker und Süßwaren	0.716	104.8	104.6	107.2	0.1	-0.2	-2.2	0.7	0.001	-0.017	-0.017
Sonstige Nahrungsmittel	0.800	105.4	105.4	105.2	0.2	0.1	...	0.001	0.001
Alkoholfreie Getränke	0.981	102.8	102.5	104.3	0.2	0.8	-1.5	-0.5	0.002	-0.015	-0.013
Alkoholische Getränke und Tabak	1.639	115.1	115.1	109.4	5.2	3.0	...	0.091	0.126
Alkoholische Getränke	0.975	104.4	104.4	104.0	0.4	0.1	...	0.004	0.005
Spirituosen	0.192	104.3	104.3	103.7	0.6	0.5	...	0.001	0.001
Wein	0.651	104.3	104.3	103.8	0.5	-0.1	...	0.003	0.004
Bier	0.132	104.7	104.7	104.8	-0.1	0.1	...	-0.000	-0.000
Tabakwaren	0.664	131.6	131.6	116.8	12.7	7.0	...	0.095	0.121
Bekleidung und Schuhe	4.144	83.2	83.2	85.1	-2.2	-1.9	...	-0.076	-0.086
Bekleidung	3.404	83.4	83.4	84.9	-1.8	-1.5	...	-0.050	-0.056
Bekleidungsartikel	3.094	82.1	82.1	83.7	-1.9	-1.4	...	-0.049	-0.056
Herrenbekleidung	1.085	84.0	84.0	85.5	-1.8	-3.3	...	-0.016	-0.012
Damenbekleidung	1.634	79.8	79.8	80.8	-1.3	-0.9	...	-0.017	-0.026
Kinderbekleidung	0.375	87.7	87.7	92.1	-4.8	1.5	...	-0.016	-0.019
Bekleidungszubehör und -stoffe	0.196	91.3	91.3	93.9	-2.8	-3.6	...	-0.005	-0.004
Reinigung und Reparatur von Bekleidung	0.114	106.6	106.6	103.9	2.6	-0.5	...	0.003	0.004
Schuhe	0.724	81.7	81.7	85.5	-4.4	-3.6	...	-0.026	-0.031
Reparatur von Schuhen	0.016	114.0	114.0	111.0	2.8	1.7	...	0.000	0.001
Wohnen und Energie	28.194	107.8	107.4	105.2	0.3	0.9	2.5	0.9	0.099	0.723	0.790
Wohnen	23.894	106.8	106.5	105.6	0.3	0.4	1.1	0.5	0.066	0.276	0.269
Miete	22.659	107.3	107.0	105.9	0.3	0.4	1.4	0.5	0.066	0.315	0.327
Wohnungsmiete	21.772	107.5	107.2	106.0	0.3	0.4	1.4	0.5	0.067	0.313	0.325
Garagen- und Parkplatzmiete	0.887	102.4	102.6	102.2	-0.1	0.0	0.2	0.3	-0.001	0.002	0.002
Laufender Unterhalt der Wohnung	0.740	109.4	109.4	108.3	0.0	0.3	1.1	1.0	0.000	0.008	0.009
Gebühren	0.495	85.8	85.8	94.6	-9.2	-1.2	...	-0.042	-0.067
Energie	4.300	111.2	110.4	100.9	0.7	4.0	10.2	2.3	0.033	0.430	0.521
Gas	0.634	126.7	126.7	110.7	14.4	-4.2	...	0.098	0.078
Elektrizität	2.252	82.0	82.0	87.7	-6.6	-8.1	...	-0.126	-0.116
Heizöl	1.318	162.7	159.7	117.8	1.9	13.2	38.2	27.6	0.033	0.575	0.541
Fernwärme	0.096	184.9	184.9	159.7	15.8	-9.1	...	0.023	0.018
Hausrat und laufende Haushaltsführung	3.839	101.7	101.7	101.7	-0.0	0.1	...	-0.000	-0.004
Einrichtung und Bodenbeläge	1.168	99.8	99.8	100.0	-0.2	0.2	...	-0.003	-0.005
Heimtextilien, Haushaltwäsche und Zubehör	0.205	99.3	99.3	99.3	-0.0	0.7	...	-0.000	0.000
Haushaltgeräte	0.595	99.2	99.2	99.7	-0.5	-0.3	...	-0.003	-0.003
Gebrauchsgüter für Haushalt	0.408	104.2	104.2	104.1	0.1	0.2	...	0.000	0.001
Werkzeuge und Zubehör	0.420	103.6	103.6	102.2	1.3	0.1	...	0.006	0.005
Waren für die laufende Haushaltsführung	0.674	106.1	106.1	106.6	-0.5	-0.2	...	-0.004	-0.003
Dienstleistungen für Wohnungsreinigung	0.369	100.9	100.9	100.3	0.6	0.1	...	0.002	0.002
Gesundheitspflege	15.846	101.7	101.7	101.2	0.5	0.9	...	0.074	0.079
Medizinische Erzeugnisse	3.275	95.5	95.5	95.9	-0.4	-0.2	...	-0.013	-0.008
Ambulante Dienstleistungen	6.478	102.1	102.1	101.9	0.2	0.6	...	0.012	0.011
Ärztliche Leistungen	3.762	100.0	100.0	100.0	-	-	...	-	-
Zahnärztliche Leistungen	1.668	105.1	105.1	104.3	0.7	0.7	...	0.013	0.011
Physiotherapie, Labor, Spítex	1.048	104.3	104.3	104.3	-	2.7	...	-	-
Spítalleistungen	6.093	104.2	104.2	102.9	1.3	1.8	...	0.077	0.077

¹ Aus mehrstelligen Indexständen berechnet. ² In Prozentpunkten, unter Berücksichtigung des Gewichts im Totalindex. Wegen Auf- und Abrundungen können sich aus der Summierung von gerundeten Teilangaben geringfügige Abweichungen gegenüber der Endsumme ergeben.

... Im Berichtsmont nicht erhoben.

Zürcher Städteindex der Konsumentenpreise nach Indexpositionen (Basis 100 im Mai 2000)

	Gewicht Dez. 04 in %	Indexstand in Punkten			Veränderung in Prozent ¹				Beitrag ² zur Gesamtindexveränderung gegenüber		
					Monatsteuerung		Jahreststeuerung		Vormonat Total	Vorjahr Total	Einfluss der Preise
		aktuell	Vorjahr	aktuell	Vorjahr	Aug. 04– Aug. 05	Aug. 03– Aug. 04				
Verkehr	10.131	107.1	105.9	103.1	1.1	1.0	3.8	2.5	0.113	0.390	0.409
Automobile, Motor- und Fahrräder	8.332	107.1	105.7	103.2	1.3	1.3	3.8	3.3	0.113	0.315	0.333
Kauf von Automobilen, Motor- u. Fahrrädern	4.239	100.6	100.6	100.6	-0.0	-0.7	...	-0.001	-0.003
Betrieb und Unterhalt von Personenwagen	4.093	114.1	111.2	105.9	2.6	2.3	7.8	6.9	0.113	0.327	0.336
Ersatzteile und Zubehör	0.334	102.2	102.2	101.4	0.8	-0.8	...	0.003	0.003
Treibstoff	2.752	117.1	112.8	106.5	3.8	3.5	10.0	10.3	0.113	0.284	0.294
Service und Reparaturen v. Personenwagen	0.567	109.6	109.6	106.9	2.5	1.9	...	0.015	0.016
Vignette, Gebühren	0.440	111.1	111.1	105.2	5.6	-0.6	...	0.025	0.024
Transportdienstleistungen	1.799	105.7	105.7	101.5	4.2	-1.2	...	0.074	0.076
Öffentlicher Transport auf Schiene/Strasse	1.452	108.9	108.9	104.0	4.8	-	...	0.070	0.068
Eisenbahn	1.057	109.5	109.5	105.4	3.9	-	...	0.042	0.042
Öffentlicher Regionalverkehr	0.395	107.1	107.1	100.0	7.1	-	...	0.027	0.026
Luftverkehr	0.283	89.1	89.1	86.9	2.6	-5.9	...	0.006	0.008
Taxi	0.064	108.1	108.1	108.1	-	-2.8	...	-	-
Nachrichtenübermittlung	2.640	87.2	87.2	95.4	-8.6	-1.5	...	-0.209	-0.130
Postdienste	0.133	122.1	122.1	122.1	0.0	6.8	...	0.000	0.000
Telefonapparate und -geräte	0.094	55.1	55.1	62.6	-12.1	-7.2	...	-0.007	-0.010
Telekommunikation	2.413	87.5	87.5	96.0	-8.8	-1.8	...	-0.199	-0.120
Freizeit und Kultur	8.742	100.1	100.1	100.7	-0.7	-0.5	...	-0.056	-0.016
Radio, TV, Foto- und EDV-Geräte	1.275	68.0	68.0	74.4	-8.5	-5.5	...	-0.079	-0.069
Musikinstrumente	0.056	100.1	100.1	100.3	-0.3	0.1	...	-0.000	-0.000
Freizeit- und Gartenartikel und -geräte, Tiere	1.997	102.5	102.5	103.0	-0.5	-0.5	...	-0.010	-0.013
Freizeit- und Kulturdienstleistungen	2.727	108.6	108.6	107.5	1.0	0.8	...	0.029	0.030
Sport- und Freizeitaktivitäten	0.821	111.3	111.3	108.2	2.9	1.4	...	0.025	0.025
Kultur- und andere Dienstleistungen	1.906	107.5	107.5	107.2	0.3	0.6	...	0.005	0.005
Bücher und Broschüren	0.388	101.0	101.0	99.7	1.3	1.4	...	0.005	0.006
Zeitungen und Zeitschriften	0.751	109.7	109.7	108.4	1.2	2.5	...	0.009	0.010
Sonstige Druckprodukte	0.119	101.9	101.9	102.3	-0.3	-0.1	...	-0.000	-0.000
Schreib- und Zeichenmaterial	0.180	106.6	106.6	106.3	0.3	-0.3	...	0.001	0.001
Pauschalreisen	1.249	108.0	108.0	106.5	1.4	-1.3	...	0.018	0.018
Erziehung und Unterricht	0.779	107.4	107.4	106.2	1.2	2.2	...	0.010	0.005
Restaurants und Hotels	8.581	108.3	108.3	107.4	0.9	1.6	...	0.077	0.084
Gaststätten	7.488	108.4	108.4	107.4	0.9	1.7	...	0.067	0.076
Restaurants, Cafés	6.082	108.6	108.6	107.6	1.0	1.8	...	0.061	0.069
Mahlzeiten in Restaurants und Cafés	3.484	108.5	108.5	107.5	0.9	1.3	...	0.031	0.036
Getränke in Gaststätten und Cafés	2.598	108.8	108.8	107.6	1.1	2.5	...	0.030	0.033
Kleine Mahlzeiten zum Mitnehmen	0.713	108.1	108.1	107.9	0.2	-0.1	...	0.001	0.001
Personalrestaurants, Kantinen	0.693	107.3	107.3	106.5	0.7	2.6	...	0.005	0.006
Mahlzeiten in Personalrestaurants	0.509	107.5	107.5	107.0	0.5	3.5	...	0.003	0.003
Getränke in Personalrestaurants	0.184	106.4	106.4	105.0	1.3	0.5	...	0.002	0.003
Beherbergung	1.093	107.1	107.1	106.2	0.8	1.0	...	0.010	0.009
Sonstige Waren und Dienstleistungen	4.412	108.8	108.9	107.4	-0.1	0.0	1.3	0.9	-0.002	0.061	0.065
Körperpflege	2.103	108.1	108.0	106.6	0.1	0.1	1.4	0.3	0.002	0.030	0.031
Coiffeurleistungen	0.801	111.0	111.0	106.8	-	0.1	3.9	0.7	-	0.033	0.035
Waren für die Körperpflege	1.302	106.2	106.1	106.5	0.1	0.1	-0.2	0.0	0.002	-0.003	-0.004
Toilettenartikel	1.239	106.5	106.2	106.7	0.2	0.0	-0.2	-0.1	0.002	-0.002	-0.003
Nichtelektrische Geräte für die Körperpflege	0.019	109.2	112.2	110.0	-2.7	2.2	-0.7	2.6	-0.001	-0.000	-0.000
Elektrische Geräte für die Körperpflege	0.044	98.7	99.0	99.4	-0.3	0.5	-0.7	1.8	-0.000	-0.000	-0.000
Persönliche Gebrauchsgegenstände	0.569	103.3	104.1	102.7	-0.7	-0.3	0.6	-0.4	-0.004	0.003	0.005
Kinderkrippen	0.230	106.9	106.9	104.5	-	-	2.3	1.7	-	0.005	0.004
Hausratversicherungen	0.294	104.9	104.9	103.8	1.1	2.9	...	0.003	0.004
Private Krankenversicherung	0.577	111.8	111.8	110.8	0.9	1.3	...	0.006	0.004
Motorfahrzeugversicherung	0.434	116.9	116.9	114.4	2.2	4.0	...	0.010	0.014
Finanzielle Dienstleistungen	0.096	131.8	131.8	128.9	-	2.9	2.2	-2.4	-	0.003	0.003
Zeitungsinsätze, Fotokopien	0.109	108.7	108.7	108.2	-	-	0.5	2.8	-	0.001	0.001

¹ Aus mehrstelligen Indexständen berechnet. ² In Prozentpunkten, unter Berücksichtigung des Gewichts im Totalindex. Wegen Auf- und Abrundungen können sich aus der Summierung von gerundeten Teilangaben geringfügige Abweichungen gegenüber der Endsumme ergeben.

... Im Berichtsmonat nicht erhoben.

Durchschnittliche Detailhandelspreise in den Städten des Kantons Zürich

Die Preisangaben beziehen sich auf ausgewählte Artikel des Zürcher Städteindex der Konsumentenpreise. Aus den in der ersten Woche des Monats erhobenen Barverkaufspreisen des selbständigen Detailhandels, der Grossverteiler, der Filialgeschäfte und Warenhäuser, die in den Städten des Kantons Zürich tätig sind, berechnet das Bundesamt für Statistik die unten stehenden nach Absatzkanälen gewogenen Durchschnittspreise.

	Menge Ein- heit	August 2005 Variations- koeffizient in % ¹	Durchschnittspreise in Franken				
			Aug. 2005	Juli 2005	Juni 2005	Mai 2005	Aug. 2004
Brot, Mehl und Nahrungsmittel							
Ruchbrot	500 gr	41.95	1.78	1.76	1.76	1.78	1.75
Halbweissbrot	500 gr	39.66	1.81	1.81	1.81	1.81	1.79
Gipfeli	1 Stk	26.36	0.85	0.85	0.85	0.85	0.86
Weissmehl	1 kg	32.91	1.77	1.70	1.70	1.74	1.90
Spaghetti	500 gr	43.24	1.61	1.53	1.51	1.55	1.68
Hörnli	500 gr	53.98	1.58	1.60	1.60	1.62	1.70
Fleisch, Fleischwaren							
<i>Rindfleisch</i>							
Entrecôte	1 kg	16.33	60.74	63.66	64.78	64.11	58.88
Rindsplätzli	1 kg	12.13	45.83	44.17	46.02	45.99	44.46
Rindsbraten	1 kg	19.73	32.27	33.16	33.41	33.89	31.74
Siedfleisch	1 kg	28.67	22.33	22.21	21.76	22.29	22.44
Rindsvoressen	1 kg	26.23	24.85	25.16	25.58	25.69	26.12
Gehacktes Rindfleisch	1 kg	20.65	17.93	18.04	17.81	18.08	18.24
<i>Kalbfleisch</i>							
Kalbsplätzli	1 kg	22.81	59.13	59.35	66.56	66.61	64.17
Kalbsbraten	1 kg	25.57	32.24	32.30	33.54	34.03	33.45
Kalbsvoressen	1 kg	27.94	30.74	32.53	32.89	34.50	33.64
Geschnetzeltes Kalbfleisch	1 kg	20.76	42.19	47.95	47.73	47.73	47.00
<i>Schweinefleisch</i>							
Schweinsplätzli	1 kg	20.59	30.52	30.11	30.43	28.67	29.88
Schweinsfilet	1 kg	15.41	52.39	49.91	52.18	51.70	51.87
Schweinskoteletts	1 kg	21.72	22.37	23.45	22.16	20.83	18.88
Schweinsbraten	1 kg	17.90	26.54	25.67	25.12	24.40	26.29
Schweinsvoressen	1 kg	18.43	19.94	20.32	21.12	21.21	24.43
<i>Andere Fleischsorten</i>							
Lammgigot	1 kg	20.66	35.29	35.18	34.61	32.44	32.78
Lammkoteletts	1 kg	28.34	39.36	39.02	39.00	38.05	37.84
Schafsvoressen	1 kg	66.60	18.26	18.11	18.22	18.22	18.49
Poulet, tiefgekühlt	1 kg	52.38	8.58	8.58	8.58	8.58	8.55
Poulet, frisch	1 kg	38.15	11.70	11.47	11.07	10.88	10.41
<i>Fleisch- und Wurstwaren</i>							
Cervelat	1 Stk	21.95	1.33	1.34	1.37	1.39	1.45
Landjäger	1 Stk	32.41	1.15	1.14	1.13	1.12	1.15
Kalbsbratwurst	1 Stk	26.41	2.41	2.40	2.52	2.55	2.65
Wienerli	1 Paar	21.69	1.83	1.82	1.83	1.85	1.86
Salami	100 gr	39.29	4.18	4.67	4.69	4.74	4.89
Schinken, gekocht	100 gr	30.76	2.59	2.64	2.59	2.75	3.20
Kochspeck	1 kg	24.62	23.17	23.47	23.47	23.22	23.77
Milch, Käse, Eier							
Vollmilch, pasteurisiert	1 l	12.40	1.51	1.53	1.53	1.54	1.58
Drinkmilch, pasteurisiert	1 l	9.82	1.54	1.54	1.54	1.54	1.58
Emmentaler	100 gr	22.46	1.97	2.04	2.04	2.05	2.07
Greyerzer	100 gr	20.78	1.98	2.15	2.15	2.14	2.05
Tilsiter	100 gr	19.62	1.81	1.83	1.84	1.83	1.92
Mozzarella	100 gr	37.53	1.51	1.51	1.51	1.49	1.68
Vollrahm	2,5 dl	17.97	2.85	2.83	2.83	2.82	2.85
Kaffeerahm	2,5 dl	18.78	1.49	1.40	1.50	1.50	1.50

¹ Variationskoeffizient = Streuungsmass (Verhältnis der Standardabweichung zum Durchschnittspreis).

Durchschnittliche Detailhandelspreise in den Städten des Kantons Zürich

	Menge Ein- heit	August 2005 Variations- koeffizient in % ¹	Durchschnittspreise in Franken				
			Aug. 2005	Juli 2005	Juni 2005	Mai 2005	Aug. 2004
Inländische Eier	1 Stk	23.81	0.64	0.64	0.64	0.65	0.65
Ausländische Eier	1 Stk	21.91	0.25	0.25	0.25	0.27	0.28
Vorzugsbutter (Tafelbutter)	100 gr	9.83	1.66	1.66	1.66	1.66	1.77
Die Butter (Kochbutter)	250 gr	13.56	2.93	2.92	2.93	2.87	3.08
Speisefette und -öle							
Margarine (ohne Butter)	250 gr	43.35	2.48	2.54	2.58	2.59	2.58
Sonnenblumenöl	1 l	42.58	4.88	4.90	4.92	4.41	4.95
Fritieröl	1 l	19.51	5.14	5.14	5.14	5.13	5.12
Früchte							
Orangen	1 kg	26.12	3.37	3.33	3.37	3.39	3.60
Grapefruit	1 Stk	19.19	1.42	1.42	1.47	1.41	1.48
Äpfel (Golden Delicious)	1 kg	26.37	4.27	4.26	4.23	3.73	4.49
Birnen	1 kg	36.24	3.99	3.92	3.91	4.05	4.50
Bananen	1 kg	27.73	3.21	3.19	2.91	3.16	2.98
Gemüse							
Tomaten	1 kg	28.53	4.01	5.14	5.08	5.44	3.73
Gurken, 400–500 gr	1 Stk	26.67	1.62	1.41	2.17	2.06	1.51
Karotten	1 kg	36.49	1.93	2.12	1.93	1.99	2.08
Kopfsalat	1 Stk	37.47	1.20	1.18	1.46	1.94	1.58
Blumenkohl, weiss	1 kg	29.16	2.70	3.52	4.31	4.71	2.74
Weisskabis	1 kg	17.89	2.75	3.23	3.08	3.00	2.67
Zwiebeln, gelb	1 kg	19.20	2.49	2.54	2.23	1.65	2.39
Lauch, grün	1 kg	22.69	3.77	4.66	3.92	3.63	3.95
Buschbohnen	1 kg	43.72	5.66	6.26	6.33	6.74	6.53
Kartoffeln	1 kg	27.19	2.72	2.79	2.82	2.77	2.40
Verschiedene Nahrungsmittel							
Bohnenkaffee mit Coffein	250 gr	45.32	4.31	4.31	4.31	4.30	4.33
Bohnenkaffee ohne Coffein	250 gr	88.48	4.32	4.29	4.53	4.37	4.57
Schwarztee	100 gr	67.71	4.67	4.67	4.67	4.67	4.99
Schokolade in Tafelform	100 gr	39.79	1.47	1.47	1.47	1.49	1.79
Kristallzucker	1 kg	25.73	1.61	1.61	1.61	1.61	1.59
Getränke							
Natürliche Mineralwasser	1,5 l	30.61	1.19	1.19	1.19	1.17	1.22
Lagerbier, inländisch	5 dl	41.47	1.25	1.25	1.25	1.25	1.30
Verpflegung in Restaurants und Cafés							
Tagesteller	1 Stk	28.38	18.58	18.58	18.40	18.40	18.51
Schweinschnitzel paniert mit Beilage	1 Stk	36.43	19.19	19.19	19.19	19.19	19.04
Entrecôte mit Beilage	1 Stk	9.93	32.45	32.45	32.45	32.45	32.45
Schweinskotelett mit Beilage	1 Stk	40.16	20.25	20.25	20.25	20.25	20.25
Spaghetti	1 Stk	14.66	16.98	16.98	16.98	16.98	16.90
Lasagne	1 Stk	24.18	18.32	18.32	18.32	18.32	18.05
Lagerbier, Glas	3 dl	26.86	4.91	4.91	4.91	4.91	4.91
Kaffee crème	1 Tasse	10.06	3.65	3.65	3.65	3.65	3.63
Süssgetränke, Flasche	3 dl	23.10	3.69	3.69	3.69	3.69	3.68
Heizung und Beleuchtung, Benzin							
Heizöl (Bezug 3001–6000 l)	100 l	4.12	75.24	73.60	64.66	62.38	54.21
Gas ²	1 kwh	15.16	0.21	0.21	0.21	0.21	0.21
Elektrischer Strom für Haushalt ³	1 kwh	9.33	0.13	0.13	0.13	0.13	0.14
Benzin, bleifrei 95	1 l	0.59	1.61	1.55	1.48	1.52	1.47
Benzin, super, bleifrei 98	1 l	1.16	1.67	1.60	1.52	1.55	1.50
Diesel	1 l	0.99	1.72	1.68	1.62	1.64	1.46

¹ Variationskoeffizient = Streuungsmass (Verhältnis der Standardabweichung zum Durchschnittspreis). ² Preis, einschliesslich Jahresverbrauch von 1000 kWh (Kochgas). ³ Preis, einschliesslich eines gemäss Bezugsmenge bemessenen Monatsabonnements, berechnet für den durchschnittlichen Jahresverbrauch von 4500 kWh einer Vierzimmerwohnung mit Elektro-Herd und 100-Liter-Boiler.