

9 / 2005



Zürcher Städteindex der Konsumentenpreise im Jahr 2004



Präsidentenamt der Stadt Zürich
Statistik Stadt Zürich

Inhaltsverzeichnis

Zürcher Städteindex der Konsumentenpreise im Jahr 2004	1
1. Entwicklung im Jahresverlauf	3
2. Entwicklung nach Art der Güter	3
3. Entwicklung nach Herkunft der Güter	5
4. Entwicklung nach Bedarfs- und Gütergruppen	6
5. Der Zürcher Städteindex im Vergleich mit anderen Indizes	11
Glossar	26
Verzeichnis der Tabellen, Grafiken und Datenquellen	27

Impressum

Herausgeber Statistik Stadt Zürich

Auskünfte Martin Annaheim, Telefon 044 250 48 06

Vertrieb Statistik Stadt Zürich
Napfgasse 6
8001 Zürich
Telefon 044 250 48 00

E-Mail statistik@asz.stzh.ch

Internet www.statistik-stadt-zuerich.info

Preis Fr. 10.–

Reihe Analysen

Themenbereich Preise

Copyright Statistik Stadt Zürich, Zürich 2005
Abdruck – ausser für kommerzielle Nutzung –
unter Quellenangabe gestattet

ISSN 1660-6981
Juni 2005

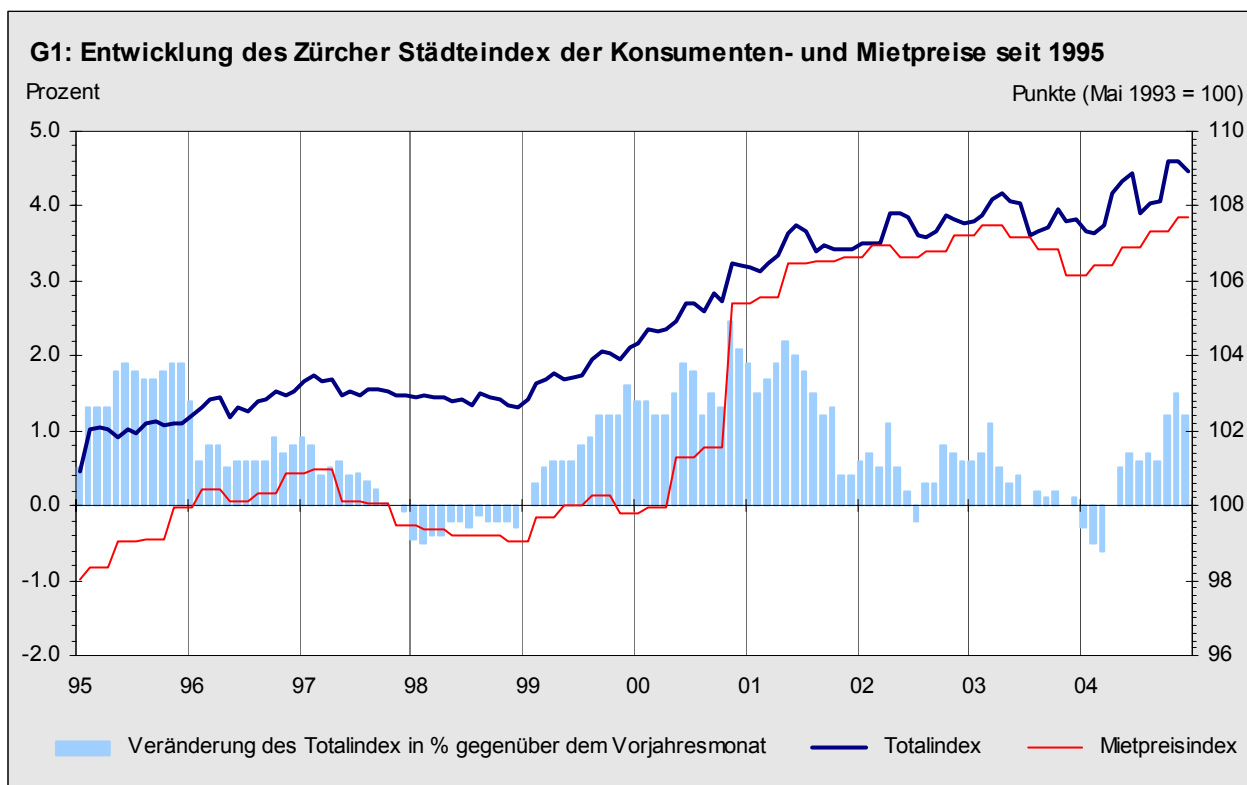
Zürcher Städteindex der Konsumentenpreise im Jahr 2004

Der Zürcher Städteindex der Konsumentenpreise ist zwischen Dezember 2003 und Dezember 2004 um 1,2 Prozent gestiegen (Vorjahr: +0,1%) und hat damit – auf der Basis Mai 2000 = 100 – einen Punktestand von 103,8 erreicht (Vorjahr: 102,6 Punkte). Eine so hohe Dezember-Jahresteuerung gab es seit dem Jahr 2000 nicht mehr. Damals lag sie bei 2,1 Prozent. Weniger stark gestiegen ist die mittlere Jahresteuerung, die 2004 bei 0,5 Prozent lag (Vorjahr: +0,3%).

In neun der insgesamt zwölf Hauptbedarfsgruppen waren die Indexziffern im Berichtsjahr gestiegen. Hauptverantwortlich für das Ausmass der Jahresteuerung waren die höheren Erdölpreise (+17,3%) – die Preise für Heizöl stiegen um 32,1 Prozent, diejenigen für Treibstoffe um 10,7 Prozent. Die Folge davon waren höhere Indexziffern bei den Hauptbedarfsgruppen *Wohnen und Energie* (+2,3%) sowie *Verkehr* (+2,8%). Für den Anstieg der Indexziffer in dem am stärksten gewichteten Indexbereich *Wohnen und Energie*

trugen jedoch nicht allein die höheren Heizölpreise bei, sondern ebenso die um 1,5 Prozent gestiegenen Wohnungsmieten. Entscheidende Beiträge zur Jahresteuerung leisteten im Berichtsjahr auch die Hauptbedarfsgruppen *Gesundheitspflege* sowie *Restaurants und Hotels*. Deren Indexziffern stiegen um 1 Prozent bzw. 1,6 Prozent.

Die Dezember-Jahresteuerung lag in den Städten des Kantons Zürich im Berichtsjahr mit plus 1,2 Prozent nur knapp unter der gesamtschweizerischen Teuerungsrate (+1,3%), aber deutlich unter den Werten der beiden regionalen Indizes der Kantone Basel-Stadt (+1,5 %) und Genf (+1,6%). Schon in den beiden Jahren zuvor – 2002 und 2003 – war die Zürcher Teuerung tiefer als an andern Orten der Schweiz. Im Berichtsjahr war die Teuerung in den Städten des Kantons Zürich vor allem deshalb tiefer, weil die Indexziffern der Hauptbedarfsgruppen *Wohnen und Energie*, *Verkehr* und *Gesundheitspflege* weniger stark gestiegen waren als in den andern Regionen.



T1: Entwicklung des Zürcher Städteindex der Konsumentenpreise nach verschiedenen Kriterien, 2003 und 2004

	Gewicht Basis Dez. 2003	Indexstand mit Basis			Veränderung in Prozent		Beitrag ¹ zur Gesamtverän- derung des Index gegenüber dem Vorjahr			Jahresmittel		
		2000		1993			Total	Einfluss		Indexstand		Verän- derung in %
		Dez. 2003	Dez. 2004	Dez. 2004	Dez.02- Dez.03	Dez.03- Dez.04		Preise	Ge- wicht	2003	2004	
Totalindex	100.000	102.6	103.8	108.9	0.1	1.2	1.164	1.287	-0.123	102.7	103.2	0.5
Nahrungsmittel und												
Alkoholfreie Getränke	11.636	105.4	104.9	108.6	2.5	-0.5	-0.058	-0.047	-0.011	104.8	105.5	0.6
Nahrungsmittel	10.667	105.5	105.0	108.5	2.6	-0.5	-0.053	-0.043	-0.011	104.8	105.6	0.7
Alkoholfreie Getränke	0.969	104.9	104.4	109.4	1.6	-0.5	-0.005	-0.004	-0.001	104.7	104.3	-0.4
Alkoholische Getränke und Tabak	1.766	106.6	110.0	124.9	2.4	3.1	0.058	0.058	-0.001	105.6	109.1	3.3
Alkoholische Getränke	1.145	100.2	104.0	106.6	-1.8	3.7	0.042	0.039	0.003	103.1	103.4	0.2
Tabakwaren	0.621	116.2	118.6	162.2	8.9	2.1	0.015	0.019	-0.005	109.0	117.2	7.5
Bekleidung und Schuhe	4.663	98.1	97.5	101.5	-1.5	-0.6	-0.027	-0.035	0.008	93.4	91.7	-1.8
Wohnen und Energie	27.927	103.2	105.5	109.1	-1.2	2.3	0.635	0.675	-0.039	104.3	104.5	0.2
Wohnen	23.891	104.5	106.0	108.0	-0.9	1.4	0.334	0.343	-0.009	105.3	105.3	0.0
Energie	4.036	94.2	101.3	117.0	-3.4	7.5	0.279	0.331	-0.052	98.3	98.7	0.4
Hausrat und laufende Haushaltsführung	4.207	101.5	101.7	104.2	0.6	0.2	0.006	0.013	-0.006	101.5	101.7	0.2
Gesundheitspflege	15.280	100.3	101.3	106.3	0.1	1.0	0.146	0.140	0.006	100.3	101.0	0.8
Verkehr	9.178	100.0	102.8	109.5	-0.5	2.8	0.249	0.268	-0.019	101.0	102.3	1.3
Automobile, Motor- und Fahrräder	7.599	99.5	102.7	108.1	0.6	3.3	0.240	0.253	-0.013	100.1	102.2	2.1
Transportdienstleistungen	1.579	101.1	101.6	113.4	-5.1	0.5	0.007	0.015	-0.008	103.9	101.5	-2.3
Nachrichtenübermittlung	2.499	97.5	97.6	65.4	-0.5	0.1	0.002	0.005	-0.004	97.8	97.0	-0.7
Freizeit und Kultur	8.996	101.0	100.4	104.1	0.0	-0.6	-0.052	-0.019	-0.033	101.2	100.7	-0.5
Erziehung und Unterricht	0.533	105.6	107.3	125.5	1.9	1.6	0.009	0.010	-0.001	104.3	106.3	2.0
Restaurants und Hotels	8.647	105.7	107.4	125.7	1.3	1.6	0.140	0.156	-0.016	105.9	107.3	1.3
Gaststätten	7.580	105.7	107.5	125.5	1.1	1.7	0.129	0.146	-0.017	105.4	107.1	1.6
Beherbergung	1.067	104.9	105.9	125.7	2.2	1.0	0.011	0.010	0.001	108.3	107.9	-0.3
Sonst. Waren und Dienstleistungen ²	4.668	106.5	107.7	116.9	1.4	1.2	0.058	0.062	-0.004	106.4	107.5	1.0
Körperpflege	2.303	106.5	107.1	117.9	0.9	0.6	0.014	0.012	0.002	106.2	106.7	0.5
Persönliche Gebrauchsgegenstände	0.631	102.9	103.5	107.9	1.0	0.6	0.004	0.005	-0.001	103.2	103.0	-0.2
Versicherungen	1.352	107.3	110.0	--	2.1	2.6	0.036	0.041	-0.005	107.2	110.0	2.6
Inlandgüter	75.025	103.8	104.6	110.1	0.1	0.8	0.575	0.659	-0.084	104.1	104.4	0.4
Auslandgüter	24.975	99.0	101.3	105.3	0.0	2.4	0.575	0.628	-0.053	98.7	99.5	0.8
Waren	42.511	100.4	101.5	105.9	0.3	1.1	0.454	0.548	-0.094	100.2	100.7	0.5
nicht dauerhafte Waren	26.961	102.2	104.5	112.4	1.1	2.3	0.617	0.675	-0.057	102.5	104.0	1.4
Semidauerhafte Waren	8.156	98.9	98.4	100.9	-0.9	-0.5	-0.041	-0.047	0.007	96.2	95.1	-1.2
Dauerhafte Waren	7.394	95.8	94.3	90.5	-1.1	-1.5	-0.106	-0.079	-0.027	96.6	95.3	-1.4
Dienstleistungen	57.489	104.2	105.5	111.2	-0.0	1.2	0.711	0.739	-0.028	104.6	105.1	0.5
Private Dienstleistungen	49.433	104.8	106.0	111.1	-0.1	1.2	0.603	0.630	-0.027	105.2	105.6	0.4
Öffentliche Dienstleistungen ³	8.056	101.1	102.5	113.0	0.5	1.4	0.108	0.109	-0.001	101.1	102.2	1.1
Saisonprodukte	3.321	105.5	103.1	115.0	2.7	-2.4	-0.080	-0.062	-0.018	107.9	105.6	-2.1
Nahrungsmittel ohne Frischprodukte	8.987	105.0	105.6	107.5	1.3	0.6	0.057	0.056	0.001	104.3	105.5	1.2
Erdölprodukte	3.698	94.4	110.8	136.7	2.2	17.3	0.590	0.646	-0.056	95.8	104.8	9.4
Wohnungsmiete	22.056	104.8	106.4	107.7	-1.0	1.5	0.331	0.339	-0.008	105.7	105.6	0.0
Administrierte Preise	14.987	101.7	102.8	111.1	0.4	1.1	0.157	0.145	0.012	101.6	102.5	0.9
Totalindex ohne Bekleidung u. Schuhe	95.337	102.8	104.1	109.3	0.2	1.3	1.194	1.321	-0.127	103.2	103.8	0.6
Totalindex ohne Saisonprodukte	96.679	102.5	103.8	108.6	0.0	1.3	1.241	1.349	-0.108	102.5	103.1	0.6
Totalindex ohne Erdölprodukte	96.302	102.9	103.5	108.0	0.0	0.5	0.525	0.641	-0.116	103.0	103.1	0.1
Totalindex ohne Wohnungsmiete	77.944	101.9	103.0	109.3	0.4	1.1	0.835	0.948	-0.113	101.8	102.5	0.6
Totalindex ohne administrierte Preise	85.013	102.7	104.0	108.7	0.1	1.2	1.007	1.141	-0.134	102.9	103.3	0.4
Kerninflation 1 ⁴	78.368	102.7	103.5	107.7	-0.1	0.7	0.560	0.626	-0.066	102.6	102.8	0.2
Kerninflation 2 ⁵	63.381	102.9	103.6	107.2	-0.2	0.6	0.402	0.480	-0.078	102.9	102.9	0.0

¹ In Prozentpunkten, unter Berücksichtigung des Gewichts im Totalindex. Wegen Auf- und Abrundungen können sich aus der Summierung von gerundeten Teilangaben geringfügige Abweichungen gegenüber der Endsumme ergeben. ² Ohne Kinderkrippen, finanzielle Dienstleistungen, Zeitungsinserate und Fotokopien. ³ Nach neuer Definition der öffentlichen Dienstleistungen. ⁴ Total minus Nahrungsmittel ohne Frischprodukte, Getränke, Tabak, übrige Saisonprodukte, Energie und Treibstoffe. ⁵ Kerninflation 1 minus Produkte mit administrierten Preisen.

-- Erst mit der Basis Mai 2000 erhoben.

1. Entwicklung im Jahresverlauf

Der Zürcher Städteindex der Konsumentenpreise hat Ende Dezember den Stand von 103,8 Punkten erreicht. Die Jahreststeuerung, das heisst die Teuerung von Dezember 2003 bis Dezember 2004, betrug 1,2 Prozent. Wie aus der Grafik G3 auf Seite 4 und der Tabelle T5 auf Seite 13 ersichtlich, schwankte die Jahreststeuerung im Berichtsjahr zwischen minus 0,6 Prozent im März und 1,5 Prozent im November. In den ersten drei Monaten war sie negativ, im April lag sie bei null, und zwischen Mai und November stieg sie stetig, um dann im Dezember wieder leicht – auf den Stand von Oktober – zu sinken.

Der Verlauf der Jahreststeuerung – und zwar die Zu- wie auch die Abnahmen – war im Berichtsjahr massgeblich von den Preisen für die Erdölprodukte beeinflusst. In den ersten drei Monaten nahmen diese im Vergleich zum Vorjahr ab, zwischen April

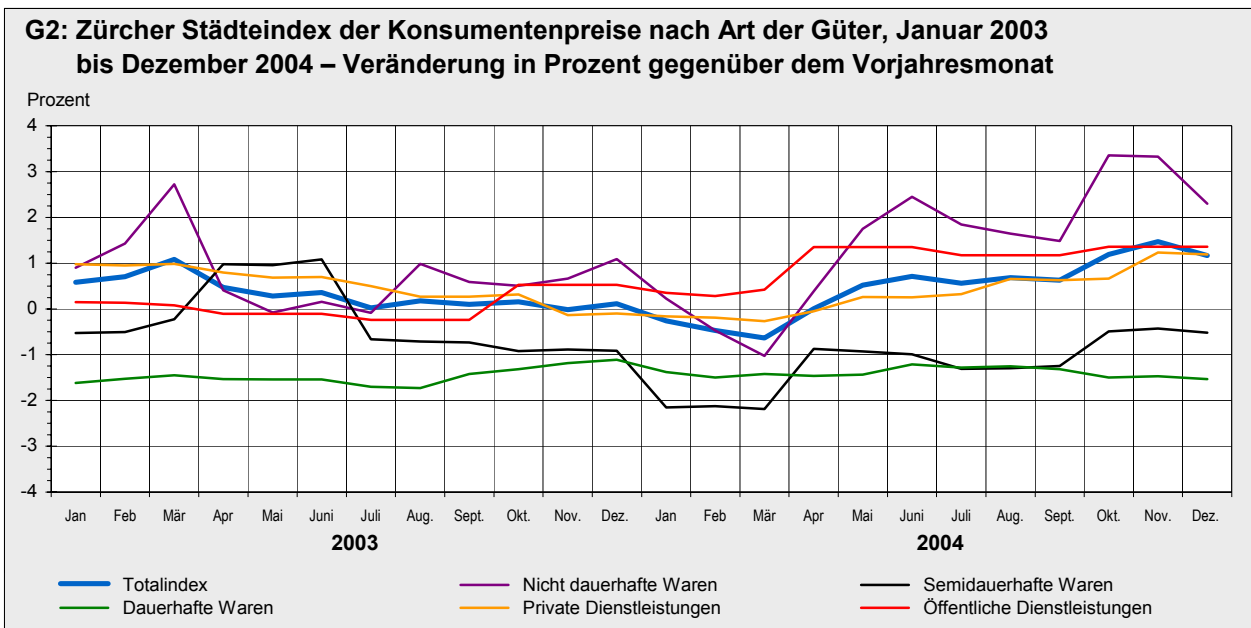
und Dezember jedoch stark zu – meistens um über zehn Prozent; im November gar um 21,3 Prozent. Die tiefste Jahreststeuerung im Berichtsjahr gab es mit minus 0,6 Prozent im März – eine so tiefe Jahreststeuerung ist seit 1953 nie mehr registriert worden.

Beim Verlauf der Monatsteuerung hatten neben der Entwicklung der Erdölpreise auch andere Faktoren einen wichtigen Einfluss. So lagen beispielsweise im Januar und Juli die monatlichen Teuerungsraten wegen der Ausverkaufspreise in der Hauptbedarfsgruppe *Bekleidung und Schuhe* im Minusbereich, während sie im April und Oktober, das heisst jeweils nach Abschluss der Ausverkaufsphasen, wieder stark zunahmen. Und im Dezember waren die tieferen Elektrizitätstarife für einen Teil des Rückgangs der Monatsteuerung verantwortlich.

2. Entwicklung nach Art der Güter

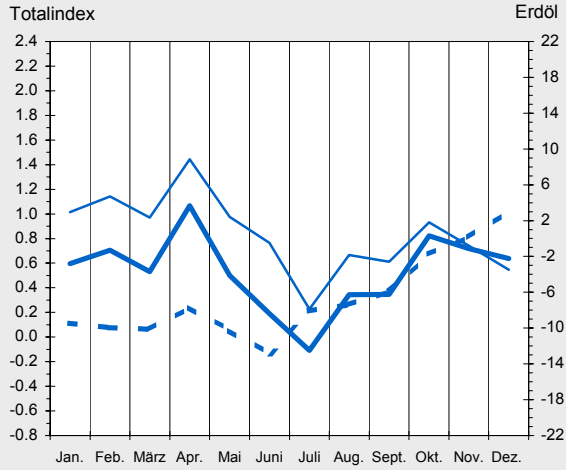
Gliedert man die Indexpositionen nach Waren und Dienstleistungen (unten stehende Grafik G2 sowie Tabellen T1 auf Seite 2 und T6 auf Seite 14), zeigt sich, dass im Berichtsjahr einerseits die nicht dauerhaften Waren mit einer Jahreststeuerung von 2,3 Prozent und andererseits, wenn auch weniger ausgeprägt, die öffentlichen Dienstleistungen (+1,4%) zum Anstieg des Gesamtindex beitrugen.

Die Indexziffern der halbdauerhaften und insbesondere der dauerhaften Waren sanken im Berichtsjahr um 0,5 Prozent bzw. 1,5 Prozent, während die Jahreststeuerung der privaten Dienstleistungen mit plus 1,2 Prozent gleich hoch war wie diejenige des Totalindex.

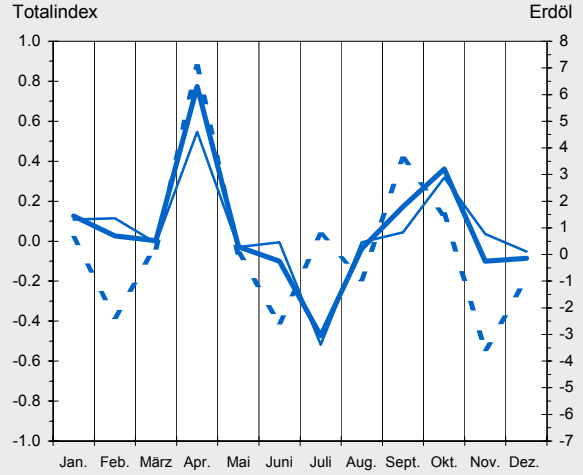


G3: Zürcher Städteindex der Konsumentenpreise mit und ohne Erdölprodukte, 2002 bis 2004 – Veränderung in Prozent gegenüber dem Vorjahresmonat und dem Vormonat

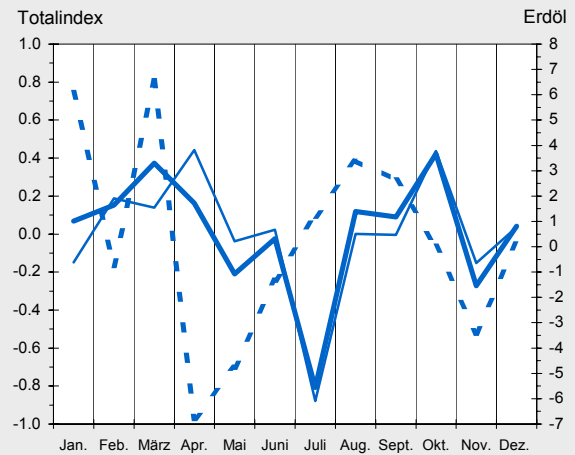
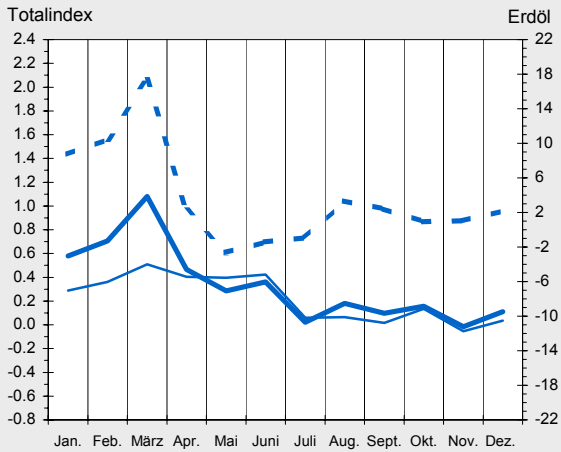
Veränderung in % gegenüber dem Vorjahresmonat (Jahresteuerung) **2002**



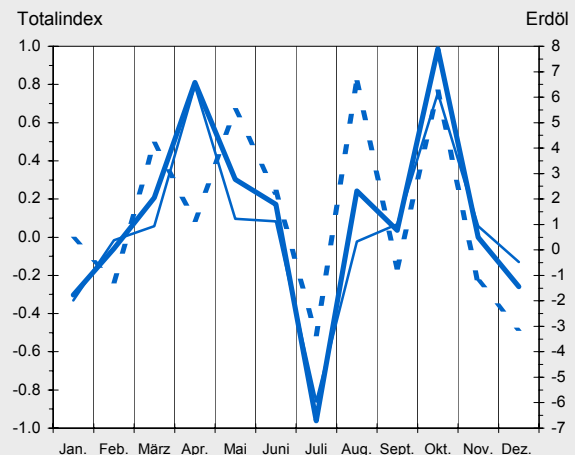
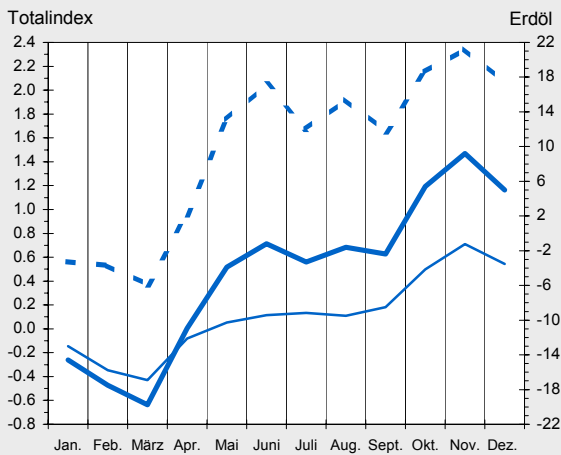
Veränderung in % gegenüber dem Vormonat (Monatsteuerung)



2003



2004



— Totalindex — Totalindex ohne Erdöl - - - Erdöl

— Totalindex — Totalindex ohne Erdöl - - - Erdöl

Zum Anstieg des Preisniveaus bei den nicht-dauerhaften Waren haben vor allem die höheren Preise für Erdölprodukte (+17,3%) beigetragen. Und die höhere Indexziffer für Spitalleistungen (+2,0%) war massgeblich für den Anstieg bei den öffentlichen Dienstleistungen verantwortlich.

Seit der Indexrevision im Mai 2000 sind die öffentlichen Dienstleistungen sehr restriktiv de-

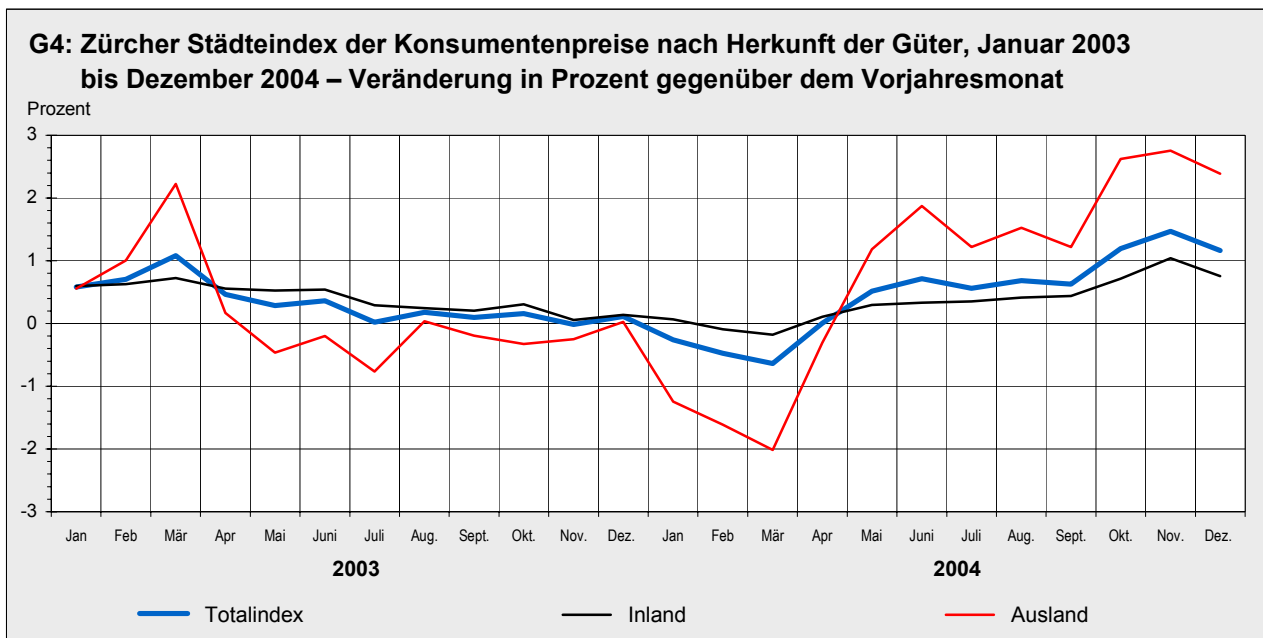
finiert. SBB- und Post-Tarife gehören beispielsweise nicht mehr zu den öffentlichen, sondern zu den privaten Dienstleistungen. Aussagekräftiger ist deshalb die Entwicklung der administrierten Preise, deren Indexziffer im Berichtsjahr um 1,1 Prozent stieg.

3. Entwicklung nach Herkunft der Güter

Die Entwicklung nach Herkunft der Güter ist in der unten stehenden Grafik G4 sowie in den Tabellen T1 auf Seite 2 und T6 auf Seite 14 dargestellt. Die Indexziffer der Inlandgüter stieg im Berichtsjahr um 0,8 Prozent (Vorjahr: +0,1%), diejenige der Auslandgüter um 2,4 Prozent (Vorjahr: keine Teuerung).

Bis im April des Berichtsjahres lagen die monatlichen Werte der Jahresteuerung der Inlandgüter immer leicht höher als diejenigen des Gesamtindex, in den Monaten Mai bis Dezember immer

leicht darunter. Die monatlichen Werte der Jahresteuerung der Importgüter entwickelten sich genau umgekehrt. In den ersten Monaten des Berichtsjahres lagen sie unter denjenigen des Gesamtindex, ab Mai – meistens sehr deutlich – darüber. Massgebend verantwortlich für den Verlauf der Jahresteuerung bei den Auslandsgütern waren die im Vergleich zu den jeweiligen Vorjahresmonaten stark gestiegenen Erdölpreise. (Die Erdölprodukte haben an den Importgütern einen Anteil von rund 15 Prozent.)

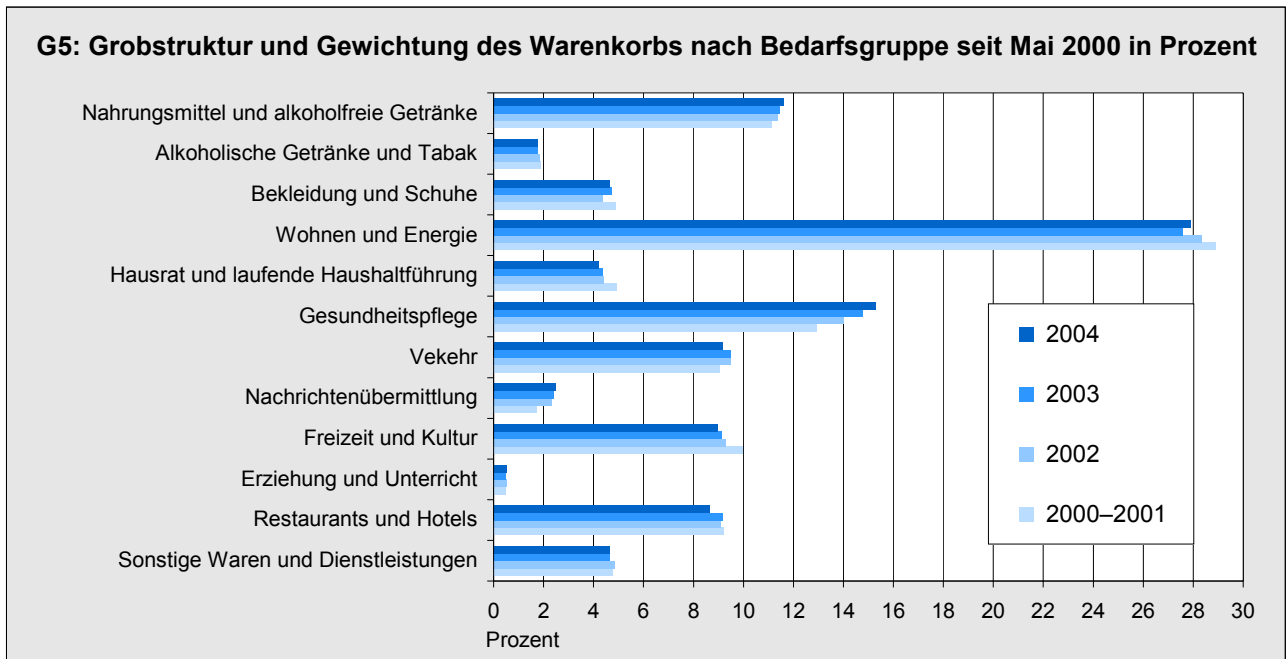


4. Entwicklung nach Bedarfs- und Gütergruppen

Die Tabelle T1 auf Seite 2 zeigt die Jahresübersicht und die Grafiken G6 und G7 auf den Seiten 9 und 10 sowie die Tabellen T8 und T9 auf den Seiten 16 und 17 stellen die monatliche Entwicklung des Zürcher Totalindex nach Bedarfs- bzw. Gütergruppen dar. Detaillierte Informationen über die Entwicklung der einzelnen Gliederungspositionen bringt die Anhangtabelle T10 auf den Seiten 18 bis 22. Die unten stehende Grafik G5 zeigt zudem die Veränderung der Gewichte der Hauptbedarfsgruppen seit der Indexrevision vom Mai 2000. Die Gewichte wurden jeweils im Dezember angepasst (Ausnahme: Dezember 2000).

Dezember 2003 und Dezember 2004, einen Indexanstieg: *Alkoholische Getränke und Tabak* (+3,1%); *Wohnen und Energie* (+2,3%), *Hausrat und laufende Haushaltsführung* (+0,2%); *Gesundheitspflege* (+1,0%), *Verkehr* (+2,8%), *Nachrichtenübermittlung* (+0,1%), *Erziehung und Unterricht* (+1,6%), *Restaurants und Hotel* (+1,6%) sowie *Sonstige Waren und Dienstleistungen* (+1,2%). Tiefere Indexziffern als im Jahr zuvor gab es bei den Hauptbedarfsgruppen *Nahrungsmittel und alkoholfreie Getränke* (−0,5%), *Bekleidung und Schuhe* (−0,6%) sowie *Freizeit und Kultur* (−0,6%). Insgesamt stieg der Zürcher Städteindex der Konsumentenpreise im Berichtsjahr um 1,2 Prozent (Vorjahr: +0,1%).

Neun der insgesamt zwölf Hauptbedarfsgruppen verzeichneten im Berichtsjahr, das heisst zwischen



Nahrungsmittel und alkoholfreie Getränke

In der Hauptbedarfsgruppe *Nahrungsmittel und alkoholfreie Getränke* (Gewicht im Totalindex: 11,64%) sank die Indexziffer zwischen Dezember 2003 und Dezember 2004 um 0,5 Prozent. Verantwortlich dafür waren vor allem Preisabschläge für Früchte, Gemüse und Kartoffeln (−4,7%), für Butter (−2,7%) und für alkoholfreie Getränke (−0,5%). Im Jahr zuvor wurde in dieser Hauptbedarfsgruppe noch eine Teuerung von plus 2,5 Prozent verzeichnet.

Alkoholische Getränke und Tabakwaren

Im Bereich *Alkoholische Getränke und Tabakwaren* (Gewicht im Totalindex: 1,77%) stiegen die Preise im Berichtsjahr um 3,1 Prozent (Vorjahr: +2,4%). Die alkoholischen Getränke wurden um 3,7 Prozent teurer, und die Preise für Tabakwaren stiegen um 2,1 Prozent. Im Vorjahr hatten nur die höheren Preise für Tabakwaren (+8,9%) zum Indexanstieg dieser Hauptbedarfsgruppe beigetragen; während die Indexziffer der alkoholischen Getränke sogar um 1,8 Prozent gesunken war.

Bekleidung und Schuhe

In der Hauptgruppe *Bekleidung und Schuhe* (Gewicht im Totalindex: 4,67%) sank das Preisniveau zwischen Dezember 2003 und Dezember 2004 um 0,6 Prozent. Zum Rückgang der Indexziffer trugen vor allem die günstigeren Preise für Schuhe (-3,7%) und – wenn auch in weniger starkem Mass – für Herrenbekleidung (-1,6%) bei. Gestiegen waren hingegen die Preise für Damen- und Kinderkleider (+0,3% bzw. +2,0%) sowie für Schuhreparaturen (+1,8%). Im Jahr zuvor war das Preisniveau in dieser Hauptbedarfsgruppe um 1,5 Prozent gesunken.

Wohnen und Energie

In der Hauptbedarfsgruppe *Wohnen und Energie* (Gewicht im Totalindex: 27,93%) stieg die Indexziffer zwischen Dezember 2003 und Dezember 2004 um 2,3 Prozent (Vorjahr: -1,2%).

• Wohnen

Im Bereich *Wohnen* (Gewicht im Totalindex: 23,89%) stieg die Indexziffer im Berichtsjahr um 1,4 Prozent. Massgebend für die Zunahme der Teuerung waren die um 1,5 Prozent höheren Wohnungsmieten; zudem stiegen die Garagen- und Parkplatzmieten um 0,7 Prozent und die Kosten für den laufenden Unterhalt der Wohnung um 1,0 Prozent. Die Preise für die Gebühren lagen dagegen im Dezember 2004 um 1,2 Prozent tiefer als im Dezember 2003. Im Jahr zuvor war im Bereich Wohnen die Indexziffer infolge dreier Hypothekarzinsensenkungen um 0,9 Prozent gesunken.

Wie aus der Tabelle T3 (Seite 12) ersichtlich, stiegen die Mietpreise umso mehr, je älter die Wohnungen waren – um 1,9 Prozent bei den mehr als 20-jährigen Wohnungen, um 1,0 Prozent bei den 11- bis 20-jährigen Wohnungen und um 0,3 Prozent bei den bis 10-jährigen Wohnungen. Einen Überblick über die Mietzinserhöhungen und Mietzinssenkungen nach Eigentümergruppe und Alter der Wohnung gibt die Tabelle T4 (Seite 12)

• Energie

Im Bereich *Energie* (Gewicht im Totalindex: 4,04%) stieg das Preisniveau im Berichtsjahr um 7,5 Prozent (Vorjahr: -3,4%). Mit Ausnahme der Elektrizitätstarife, die um 6,6 Prozent sanken, stiegen die Preise für alle Energiearten. Gas wurde um 11,9 Prozent teurer, Fernwärme um 15,8 Prozent und Heizöl um nicht weniger als 32,1 Prozent. Im Jahr zuvor wies im Bereich *Energie* nur Heizöl eine steigende Indexziffer aus.

Hausrat und laufende Haushaltsführung

Die Indexziffer der Hauptgruppe *Hausrat und laufende Haushaltsführung* (Gewicht im Totalindex: 4,67%) stieg im Berichtsjahr um 0,2 Prozent (Vor-

jahr: 0,6%). Die Preise stiegen in nahezu allen Teilgruppen dieses Bereichs. Nur für die Teilgruppe Haushaltgeräte war die Indexziffer um 1,2 Prozent gesunken – tiefere Preise für kleine elektrische Haushaltgeräte (-3,1%) waren letztlich der Grund dafür, dass das Preisniveau in dieser Hauptgruppe insgesamt nicht stärker stieg.

Gesundheitspflege

Im Bereich *Gesundheitspflege* (Gewicht im Totalindex: 15,28%) stieg die Indexziffer zwischen Dezember 2003 und Dezember 2004 um 1,0 Prozent (Vorjahr: +0,1%). Massgebend für den Indexanstieg waren einerseits höhere Spitaltaxen (+2,0%), andererseits höhere Preise für Gesundheitsleistungen wie Physiotherapie, Labor und Spitem (+2,7%) sowie für zahnärztliche Leistungen (+0,6%). Die Preise für Medikamente blieben dagegen stabil, und medizinische Apparate und Geräte wurden sogar etwas günstiger (-1,0%).

Die Indexziffer der Hauptbedarfsgruppe *Gesundheitspflege* widerspiegelt allerdings nur einen Teil der Kosten, wofür die Haushalte in diesem Bereich effektiv aufkommen müssen. Enthalten sind zwar die Ausgaben für ärztliche und zahnärztliche Leistungen sowie für Medikamente, die man direkt bezahlt. Nicht berücksichtigt sind jedoch die Ausgaben, die einen Transfercharakter haben, wie die Prämien für die obligatorische Krankenversicherung (Grundversicherung). Grund dafür ist der Umstand, dass die Höhe der Prämien nicht allein von der Preisentwicklung im Gesundheitssektor abhängig ist, sondern ebenso sehr davon, wie häufig ärztliche Leistungen in Anspruch genommen werden.

Der Dienstleistungsanteil der privaten Krankenzusatzversicherungen – das ist die Bruttoprämie minus die Auszahlungen im Krankheitsfall – ist zwar im Index berücksichtigt, aber nicht in der Hauptbedarfsgruppe *Gesundheitspflege*, sondern in derjenigen der *Sonstigen Waren und Dienstleistungen*.

Verkehr

Im Bereich *Verkehr* war im Dezember 2004 die Indexziffer um 2,8 Prozent höher als ein Jahr zuvor (Vorjahr: -0,5%). Verantwortlich für den Anstieg des Preisniveaus waren vor allem höhere Preise für Treibstoffe (+10,7%) sowie für Service und Reparaturen (+2,0%); teurer wurden zudem neue Autos (+0,3%) und – bei den Transportdienstleistungen – die Tarife für Linienflüge (+5,3%). Sinkende Preise verzeichneten dagegen Occasionsautos (-4,4%), Motorräder (-0,8%) und Velos (-1,2%). Die Tarife für den öffentlichen Verkehr blieben im Berichtsjahr unverändert.

Nachrichtenübermittlung

Die Indexziffer der Hauptbedarfsgruppe *Nachrichtenübermittlung* (Gewicht im Totalindex: 2,45%) stieg im Berichtsjahr nur leicht um 0,1 Prozent (Vorjahr: -0,5%). Die gestiegenen Taxen für verschiedene Postdienste wie die Tarife für die A- und die B-Post (+6,8%) wurden durch die Preisabschläge für Telefonapparate- und geräte (-6,2%) sowie die günstigeren Tarife fürs Telefonieren (-0,1%) nahezu kompensiert.

Freizeit und Kultur

Im Bereich *Freizeit und Kultur* sank die Indexziffer im Berichtsjahr um 0,6 Prozent, während sie im Jahr zuvor stabil geblieben war. Günstiger wurden die meisten Geräte für Radio, TV, Fotografie und EDV (zwischen null Prozent und 12,2%), Musikinstrumente (-0,5%) und Pauschalreisen (-1,2%). Angezogen haben dagegen die Preise für Freizeit- und Kulturdienstleistungen (+0,5%) sowie für Zeitungen, Bücher und Schreibwaren (+1,7%).

Erziehung und Unterricht

In der Hauptbedarfsgruppe *Erziehung und Unterricht* (Gewicht im Totalindex: 0,53%) stieg das Preisniveau zwischen Dezember 2003 und Dezember 2004 um 1,6 Prozent (Vorjahr: +1,9%). Die Schulen wurden um 1,2 Prozent teurer, und die Weiterbildungskurse schlugen um 3,0 Prozent auf.

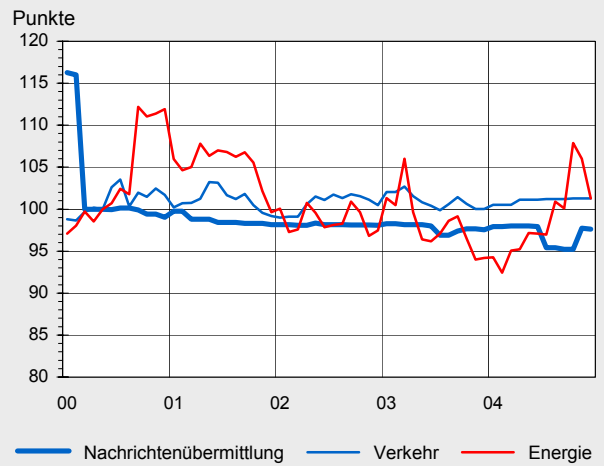
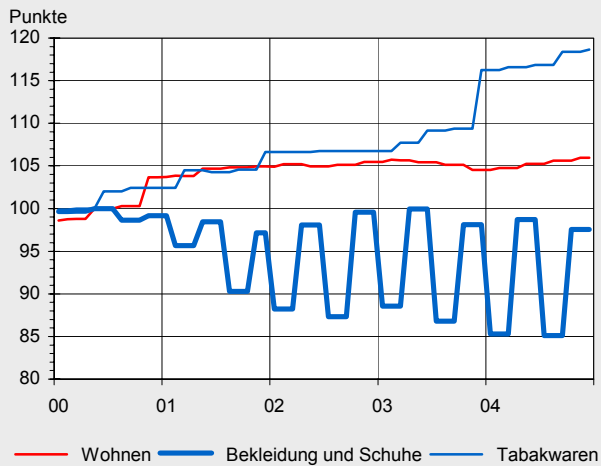
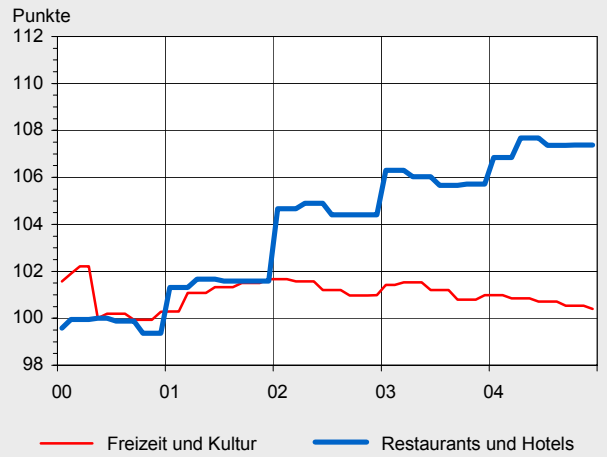
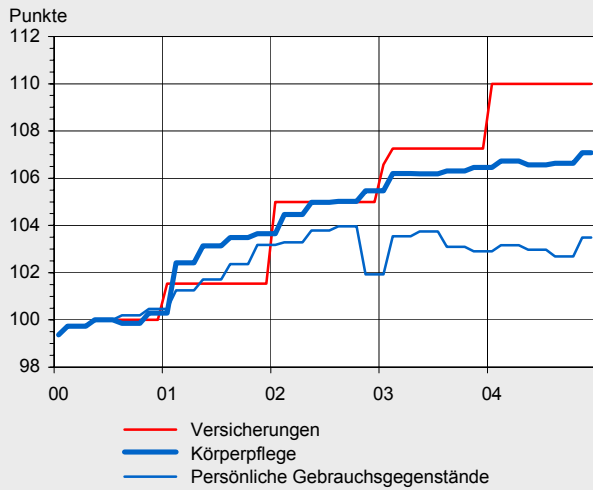
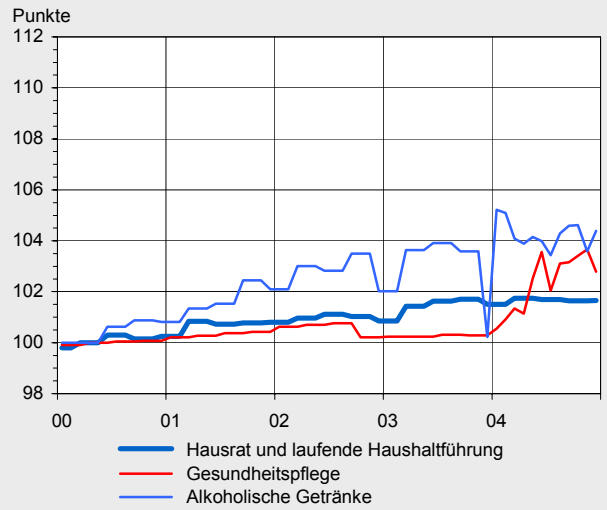
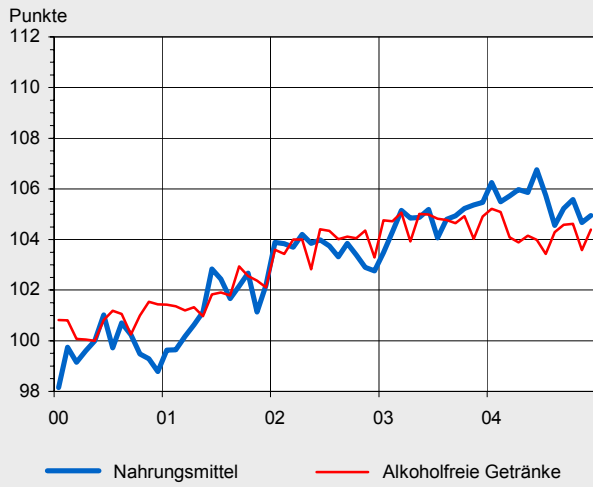
Restaurants und Hotels

Die Indexziffer des Bereichs *Restaurants und Hotels* nahm im Berichtsjahr um 1,6 Prozent zu (Vorjahr: +1,3%). In der Untergruppe Gaststätten (Restaurants und Cafés) lag die Jahreststeuerung mit plus 1,7 Prozent über der des Vorjahrs (+1,1%). Günstiger wurden in dieser Hauptbedarfsgruppe nur gerade die Spirituosen (-0,4%) und die kleinen Mahlzeiten zum Mitnehmen (-0,2%). Zum höheren Preisniveau beigetragen haben vor allem die gestiegenen Preise für Getränke in Restaurants und Cafés (+2,3%) sowie für Mahlzeiten in Personalrestaurants (+3,5%). In der Untergruppe Beherbergung (Hotellerie und Parahotellerie) lag die Dezember-Jahreststeuerung mit plus 1,0 Prozent unter der des Vorjahrs (+2,2%).

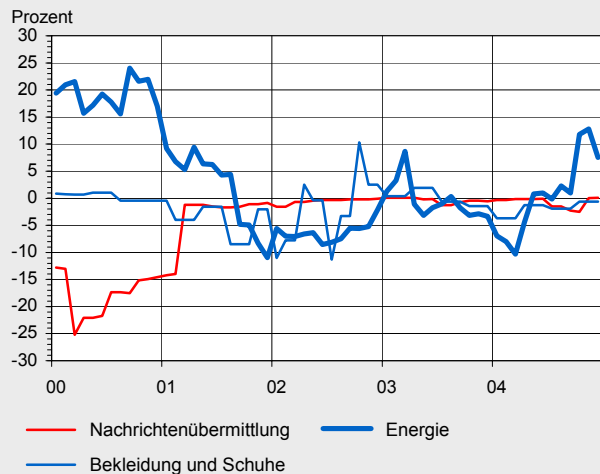
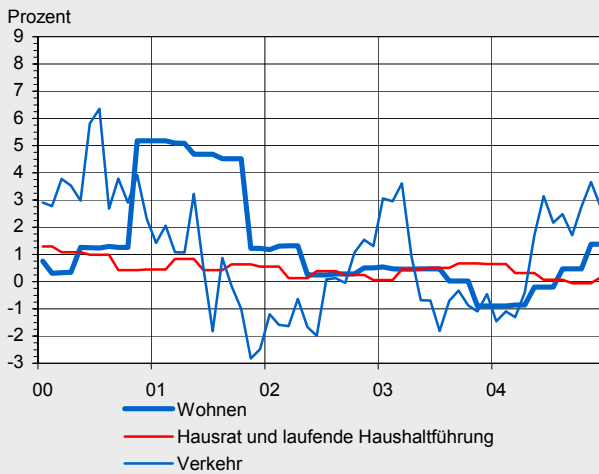
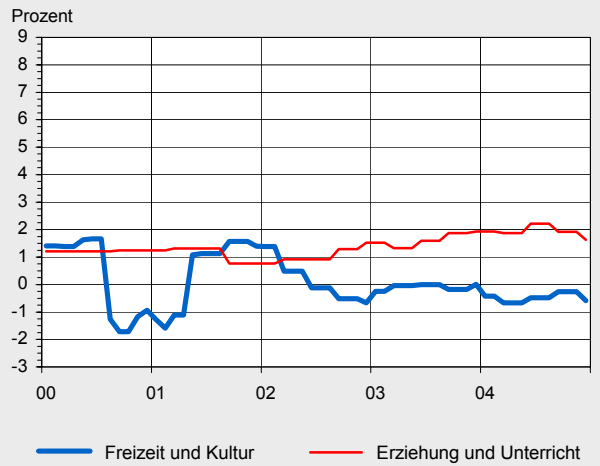
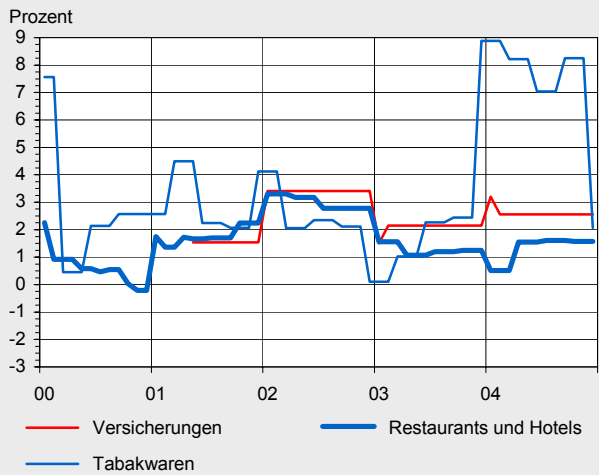
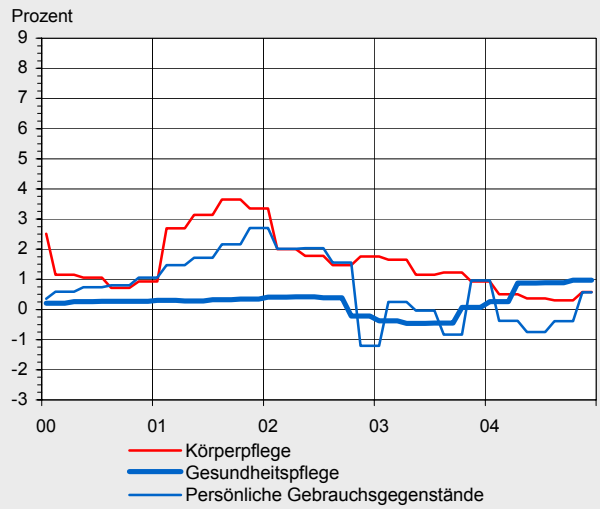
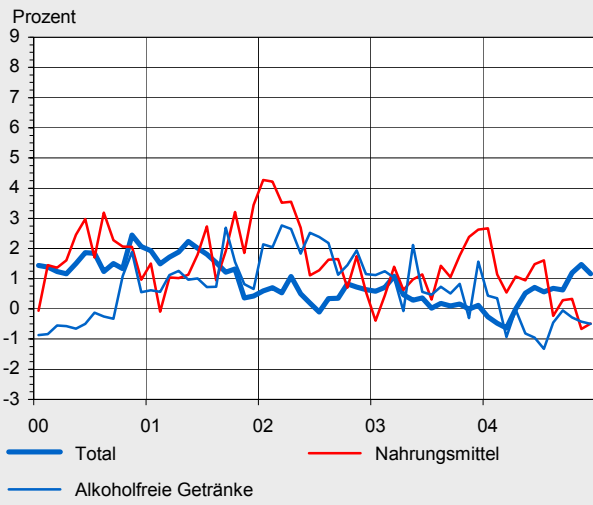
Sonstige Waren und Dienstleistungen

In der Sammelgruppe *Sonstige Waren und Dienstleistungen* stieg die Indexziffer zwischen Dezember 2003 und Dezember 2004 um 1,2 Prozent, und damit etwas weniger stark als im Jahr zuvor (+1,4%). Die Artikel für die Körperpflege verteuerten sich insgesamt um 0,6 Prozent. Im gleichen Mass stiegen die Preise für die persönlichen Gebrauchsgegenstände, wozu unter anderem Uhren, Koffer, Taschen, Mappen und Regenschirme gehören. Gestiegen sind auch die Tarife für Kinderkrippen (+1,7%), die Versicherungsprämien (+2,6%) – darunter befindet sich mit plus 1,3 Prozent auch der Dienstleistungsanteil der privaten Krankenversicherungen – und die Preise für Zeitungsinserte und Fotokopien (+2,8%).

G6: Zürcher Städteindex der Konsumentenpreise nach Bedarfsgruppe, Januar 2000 bis Dezember 2004 – Indexstand (Basis Mai 2000 = 100)



G7: Zürcher Städteindex der Konsumentenpreise nach Bedarfsgruppe, Januar 2000 bis Dezember 2004 – Veränderung in Prozent gegenüber dem Vorjahresmonat



5. Der Zürcher Städteindex im Vergleich mit andern Indizes

Der Zürcher Städteindex der Konsumentenpreise ist zwar der älteste Preisindex der Schweiz, aber nicht der einzige. Das Bundesamt für Statistik berechnet monatlich den Landesindex der Konsumentenpreise und auch die Kantone Basel-Stadt und Genf veröffentlichen eigene Indizes. Wer die verschiedenen Indizes vergleichen will, muss dabei Folgendes berücksichtigen:

- Die unterschiedlich hohen Indexziffern der verschiedenen Regionen dürfen nicht als Unterschiede des absoluten Preisniveaus gewertet werden;
- die einzelnen örtlichen Indexziffern können schon deshalb nicht extrem voneinander abweichen, weil die Rahmenbedingungen für die Entwicklung der Konsumentenpreise in der ganzen Schweiz mehr oder weniger gleich sind;
- ein Teil der Preise wird zentral durch das Bundesamt für Statistik erhoben, wodurch sich schon aus rein methodischen Gründen eine gewisse Nivellierung ergibt.

Trotz dieser Einschränkungen bestehen markante Unterschiede zwischen den verschiedenen Gebieten, wie die unten stehende Übersichtstabelle T2 und die Detailtabelle T11 auf den Seiten 23 und 24 zeigen.

In den Städten des Kantons Zürich lag im Berichtsjahr die Jahresteuernung – das heisst die Teuerung zwischen Dezember 2003 und Dezember 2004 – bei plus 1,2 Prozent und damit knapp unter der gesamtschweizerischen Teuerungsrate von 1,3 Prozent. Die Kantone Basel-Stadt und Genf wiesen Teuerungsrate von 1,5 Prozent und 1,6 Prozent aus. Ein ähnliches Bild zeigt sich bei der mittleren Jahresteuernung: In den Städten des Kantons Zürich lag sie mit plus 0,5 Prozent ebenfalls am tiefsten. Für die Schweiz insgesamt

betrug die mittlere Jahresteuernung 0,8 Prozent, für den Kanton Basel Stadt 0,9 Prozent und für den Kanton Genf 1,2 Prozent. Von den Regionen mit eigenem Index ist der Kanton Zürich bereits zum dritten Mal hintereinander diejenige mit der kleinsten Jahresteuernung.

Der Mietindex ist im Berichtsjahr in der Schweiz insgesamt (Landesindex) mit 2,1 Prozent am stärksten gestiegen, in Genf mit lediglich 0,9 Prozent am schwächsten. Zürich und Basel lagen mit je plus 1,5 Prozent dazwischen. In den Städten des Kantons Zürich und in der Schweiz lagen die Jahresteuernungsraten ohne Einfluss der Wohnungsmieten unter denjenigen der entsprechenden Gesamtindizes, in Basel und Genf darüber – ein Zeichen dafür, dass die Wohnungsmieten in Zürich und in der Schweiz insgesamt die Teuerung verstärkt, in Basel und Genf hingegen abgeschwächt haben.

Für die vergleichsweise geringe Teuerung in den Städten des Kantons Zürich waren im Berichtsjahr vor allem drei Faktoren entscheidend. In der Hauptbedarfsgruppe *Gesundheitspflege* lag die Jahresteuernung mit plus 1,0 Prozent zwar fast gleich hoch wie die landesweite Teuerung in diesem Bereich (+1,1%), jedoch deutlich unter derjenigen von Basel (+2,0%) und insbesondere von Genf (+3,3%). Im Bereich *Verkehr* war die Situation ähnlich: Die Jahresteuernung im Kanton Zürich betrug plus 2,8 Prozent, in der Schweiz insgesamt 2,9 Prozent, in Basel 3,2 Prozent und in Genf 3,7 Prozent. In der Hauptbedarfsgruppe *Wohnen und Energie* wiesen die Städte des Kantons Zürich bei der Energie den geringsten Preisanstieg aus (+7,5); in Basel und Genf, aber auch in der Schweiz insgesamt lagen die entsprechenden Werte zwischen 8,9 Prozent und 11,4 Prozent.

Martin Annaheim

T2: Gesamtindex und Mietindex im zwischenörtlichen Vergleich, 2003 und 2004

Gebiet	Gesamtindex Indexstand		Jahresteuernungsrate in Prozent			Mittlere Jahresteuernungsrate ¹		Mietindex		
	Dez. 2003	Dez. 2004	Gesamtindex		ohne Mietindex Dez. 2004	2003	2004	Index- stand Nov. 2004	Jahresteuernungs- rate in Prozent	
			Dez. 2003	Dez. 2004					Nov. 2003	Nov. 2004
	Kanton Basel-Stadt	102.7	104.2	0.5	1.5	1.6	0.5	0.9	105.3	0.5
Kanton Genf	103.3	105.0	0.9	1.6	1.7	0.9	1.2	107.3	1.1	1.5
Zürcher Städteindex	102.6	103.8	0.1	1.2	1.1	0.3	0.5	106.4	-1.0	1.5
Landesindex	102.8	104.2	0.6	1.3	1.1	0.6	0.8	106.8	0.3	2.1

¹ Arithmetisches Mittel der monatlichen Jahresteuernungsraten.

T3: Zürcher Städteindex der Mietpreise nach Alter der Wohnung (Basis Mai 2000 = 100)

Indexmonat	Gesamt- index	Alter der Wohnung (in Jahren)		
		0 bis 10	11 bis 20	mehr als 20
Indexstand				
November 2003	104.8	99.9	106.0	105.5
Februar 2004	105.1	100.2	106.2	105.8
Mai 2004	105.6	100.5	106.8	106.3
August 2004	106.0	100.9	106.9	106.8
November 2004	106.4	100.2	107.1	107.5
Veränderung gegenüber dem Vorquartal in Prozent				
November 2003	-0.6	-0.9	-0.9	-0.5
Februar 2004	0.3	0.3	0.1	0.3
Mai 2004	0.5	0.3	0.6	0.4
August 2004	0.4	0.4	0.1	0.5
November 2004	0.3	-0.7	0.2	0.6
Veränderung gegenüber dem Vorsemeester in Prozent				
November 2003	-1.0	-1.3	-1.2	-0.8
Februar 2004	-0.4	-0.6	-0.8	-0.2
Mai 2004	0.7	0.6	0.7	0.7
August 2004	0.9	0.7	0.7	0.9
November 2004	0.7	-0.3	0.3	1.2
Veränderung gegenüber dem Vorjahr in Prozent				
November 2003	-1.0	-2.3	-0.2	-0.9
Februar 2004	-1.0	-2.7	-0.4	-0.8
Mai 2004	-0.2	-0.7	-0.4	-0.1
August 2004	0.5	0.1	-0.1	0.7
November 2004	1.5	0.3	1.0	1.9

T4: Mietzinserhöhungen¹ und -senkungen nach Eigentümergruppe und Alter der Wohnung

Mietzins	Unverändert in Prozent					Erhöht in Prozent					Gesenkt in Prozent				
	Nov. 2003	Febr. 2004	Mai 2004	Aug. 2004	Nov. 2004	Nov. 2003	Febr. 2004	Mai 2004	Aug. 2004	Nov. 2004	Nov. 2003	Febr. 2004	Mai 2004	Aug. 2004	Nov. 2004
Alle Wohnungen	70.0	96.7	96.0	97.8	97.2	3.0	1.4	3.0	1.7	1.9	27.0	1.9	1.0	0.5	1.0
Eigentümergruppen															
Baugenossenschaften	48.7	95.8	95.5	96.6	97.7	3.2	2.3	3.4	1.1	1.5	48.1	1.9	1.1	2.2	0.8
Öffentliche Hand ²	43.8	92.5	95.7	98.2	98.2	3.0	1.7	4.3	1.7	0.6	53.3	5.7	0.0	0.1	1.2
Natürliche Personen	79.6	98.1	96.1	96.5	96.7	2.8	1.2	2.8	2.4	2.3	17.6	0.7	1.1	1.1	1.0
Übriger «freier» Markt	68.6	96.7	96.2	98.1	97.5	3.0	1.3	2.9	1.6	1.5	28.4	2.0	1.0	0.3	1.0
Alter der Wohnung															
0–5 Jahre	64.8	97.9	95.5	97.5	97.9	0.0	0.0	1.3	1.9	1.4	35.2	2.1	3.2	0.6	0.7
6–10 Jahre	69.8	97.1	94.9	99.2	97.9	2.3	1.7	3.3	0.0	0.0	27.9	1.1	1.9	0.8	2.1
11–20 Jahre	66.4	91.2	96.8	97.4	97.2	3.5	1.3	2.1	1.9	1.9	30.1	7.5	1.1	0.6	0.9
mehr als 20 Jahre	72.0	94.9	95.9	97.5	97.0	3.1	1.1	3.4	1.7	2.1	24.9	3.9	0.7	0.8	0.9

¹ Unter Ausschluss der Renovationen oder Sanierungen, die eine derart beträchtliche Qualitätsverbesserung bewirken, dass die Wohnung einer jüngeren Altersgruppe zugeordnet werden muss. ² Inklusive Stiftungen zürcherischer Gemeinden.

T5: Zürcher Städteindex der Konsumentenpreise nach Monat mit und ohne Erdölprodukte, Bekleidung und Schuhe bzw. Wohnungsmiete, 2003 und 2004

Monate	Totalindex		Totalindex ohne Erdölprodukte		Index Erdölprodukte		Totalindex ohne Bekleidung und Schuhe		Totalindex ohne Wohnungsmiete	
	2003	2004	2003	2004	2003	2004	2003	2004	2003	2004
Indexstand (Basis Mai 2000 = 100)										
Januar	102.6	102.3	102.8	102.6	98.0	94.8	103.3	103.2	101.6	101.5
Februar	102.7	102.2	103.0	102.6	97.3	93.7	103.4	103.1	101.7	101.4
März	103.1	102.4	103.1	102.7	103.7	97.6	103.8	103.3	102.2	101.6
April	103.3	103.3	103.6	103.5	96.7	98.7	103.4	103.5	102.4	102.7
Mai	103.0	103.6	103.5	103.6	92.1	104.1	103.2	103.8	102.2	103.0
Juni	103.0	103.8	103.5	103.7	90.9	106.5	103.2	104.0	102.2	103.2
Juli	102.2	102.8	102.6	102.8	92.0	103.0	103.0	103.7	101.1	101.9
August	102.3	103.0	102.6	102.7	95.1	109.7	103.1	103.9	101.4	102.1
September	102.4	103.0	102.6	102.8	97.6	109.0	103.2	104.0	101.5	102.2
Oktober	102.8	104.1	103.1	103.6	97.6	115.8	103.1	104.4	102.0	103.5
November	102.6	104.1	102.9	103.6	94.3	114.3	102.8	104.4	101.9	103.4
Dezember	102.6	103.8	102.9	103.5	94.4	110.8	102.8	104.1	101.9	103.0
Jahresmittel	102.7	103.2	103.0	103.1	95.8	104.8	103.2	103.8	101.8	102.5
Veränderung in Prozent gegenüber dem Vormonat										
Januar	0.1	-0.3	-0.1	-0.3	6.1	0.4	0.6	0.3	0.1	-0.4
Februar	0.2	-0.1	0.2	-0.0	-0.7	-1.2	0.2	-0.1	0.1	-0.2
März	0.4	0.2	0.1	0.1	6.6	4.1	0.4	0.2	0.5	0.3
April	0.2	0.8	0.4	0.8	-6.8	1.2	-0.4	0.2	0.2	1.0
Mai	-0.2	0.3	-0.0	0.1	-4.8	5.5	-0.2	0.3	-0.2	0.3
Juni	-0.0	0.2	0.0	0.1	-1.3	2.3	-0.0	0.2	-0.0	0.2
Juli	-0.8	-1.0	-0.9	-0.9	1.2	-3.3	-0.2	-0.3	-1.0	-1.2
August	0.1	0.2	0.0	-0.0	3.4	6.6	0.1	0.3	0.2	0.2
September	0.1	0.0	-0.0	0.1	2.6	-0.7	0.1	0.0	0.1	0.0
Oktober	0.4	1.0	0.4	0.8	0.0	6.2	-0.1	0.4	0.5	1.3
November	-0.3	-0.0	-0.2	0.1	-3.4	-1.3	-0.3	-0.0	-0.2	-0.1
Dezember	0.0	-0.3	0.0	-0.1	0.2	-3.1	0.0	-0.3	0.1	-0.3
Veränderung in Prozent gegenüber dem Vorjahresmonat										
Januar	0.6	-0.3	0.3	-0.1	8.7	-3.3	0.6	-0.1	0.6	-0.1
Februar	0.7	-0.5	0.4	-0.3	10.5	-3.7	0.8	-0.3	0.8	-0.3
März	1.1	-0.6	0.5	-0.4	17.4	-5.9	1.1	-0.5	1.3	-0.5
April	0.5	0.0	0.4	-0.1	2.2	2.1	0.4	0.1	0.5	0.3
Mai	0.3	0.5	0.4	0.1	-2.6	13.1	0.2	0.6	0.2	0.7
Juni	0.4	0.7	0.4	0.1	-1.4	17.2	0.3	0.8	0.3	1.0
Juli	0.0	0.6	0.1	0.1	-0.9	12.0	0.1	0.7	-0.1	0.8
August	0.2	0.7	0.1	0.1	3.4	15.4	0.3	0.8	0.2	0.7
September	0.1	0.6	0.0	0.2	2.4	11.7	0.2	0.7	0.1	0.7
Oktober	0.2	1.2	0.1	0.5	0.9	18.6	0.2	1.3	0.2	1.4
November	-0.0	1.5	-0.1	0.7	1.1	21.3	0.1	1.6	0.3	1.5
Dezember	0.1	1.2	0.0	0.5	2.2	17.3	0.2	1.3	0.4	1.1
Jahresmittel	0.3	0.5	0.2	0.1	3.6	9.7	0.4	0.6	0.4	0.6

T6: Monatliche Entwicklung des Zürcher Städteindex der Konsumentenpreise nach Güterart, 2003 und 2004

	Total-index	Waren				Dienstleistungen			Herkunft der Güter	
		Total	davon: nicht-dauerhaft	halb-dauerhaft	dauerhaft	Total	davon: Private	Öffentl. ¹	Inland	Ausland
2003										
Januar	102.6	99.6	102.3	93.5	97.4	104.7	105.3	101.1	104.0	98.1
Februar	102.7	99.8	102.5	93.5	97.5	104.8	105.5	101.1	104.2	98.2
März	103.1	100.7	104.0	93.5	97.4	104.9	105.5	101.0	104.3	99.4
April	103.3	101.2	102.8	100.1	97.0	104.8	105.4	101.0	104.3	100.1
Mai	103.0	100.8	102.2	100.1	97.0	104.7	105.3	101.0	104.3	99.4
Juni	103.0	100.7	102.2	100.0	96.6	104.7	105.3	101.0	104.3	99.2
Juli	102.2	99.0	101.9	92.4	96.4	104.5	105.1	101.2	104.0	96.8
August	102.3	99.4	102.6	92.4	96.3	104.4	105.0	101.2	104.0	97.4
September	102.4	99.6	103.0	92.4	96.1	104.5	105.0	101.2	104.0	97.7
Oktober	102.8	100.7	102.6	98.8	96.2	104.4	105.0	101.1	103.9	99.7
November	102.6	100.3	102.0	98.8	96.1	104.2	104.7	101.1	103.7	99.1
Dezember	102.6	100.4	102.2	98.9	95.8	104.2	104.8	101.1	103.8	99.0
2004										
Januar	102.3	99.2	102.5	91.5	96.0	104.6	105.1	101.5	104.1	96.9
Februar	102.2	98.9	102.0	91.5	96.0	104.7	105.3	101.4	104.1	96.6
März	102.4	99.4	102.9	91.5	96.0	104.7	105.2	101.4	104.1	97.4
April	103.3	101.0	103.2	99.2	95.6	104.9	105.3	102.3	104.4	99.8
Mai	103.6	101.5	103.9	99.1	95.6	105.1	105.6	102.3	104.6	100.6
Juni	103.8	101.9	104.7	99.0	95.5	105.1	105.6	102.3	104.6	101.1
Juli	102.8	99.7	103.7	91.2	95.1	105.0	105.5	102.3	104.4	98.0
August	103.0	100.1	104.3	91.2	95.1	105.2	105.7	102.3	104.4	98.9
September	103.0	100.1	104.5	91.2	94.8	105.2	105.7	102.3	104.4	98.9
Oktober	104.1	102.4	106.0	98.3	94.7	105.2	105.7	102.5	104.6	102.3
November	104.1	102.1	105.4	98.4	94.7	105.5	106.0	102.5	104.8	101.9
Dezember	103.8	101.5	104.5	98.4	94.3	105.5	106.0	102.5	104.6	101.3
Veränderung zum Vormonat in Prozent 2004										
Januar	-0.3	-1.2	0.3	-7.5	0.3	0.3	0.3	0.3	0.3	-2.1
Februar	-0.1	-0.3	-0.5	0.0	-0.0	0.1	0.1	-0.1	0.0	-0.3
März	0.2	0.5	0.9	-0.1	-0.0	-0.0	-0.0	-	0.0	0.8
April	0.8	1.6	0.3	8.4	-0.4	0.2	0.1	0.9	0.3	2.5
Mai	0.3	0.5	0.7	-0.0	0.0	0.2	0.2	-	0.1	0.8
Juni	0.2	0.4	0.7	-0.1	-0.2	0.0	0.0	-	0.1	0.5
Juli	-1.0	-2.1	-0.9	-7.9	-0.3	-0.1	-0.1	-	-0.3	-3.0
August	0.2	0.4	0.6	-0.0	-	0.2	0.2	-	0.0	0.9
September	0.0	0.1	0.2	-0.0	-0.4	0.0	0.0	-	0.0	-0.0
Oktober	1.0	2.3	1.4	7.8	-0.1	0.0	0.0	0.2	0.2	3.5
November	-0.0	-0.3	-0.5	0.1	-	0.2	0.3	-	0.2	-0.4
Dezember	-0.3	-0.6	-0.9	-0.0	-0.4	0.0	0.0	-	-0.2	-0.5
Veränderung zum Vorjahresmonat in Prozent 2004										
Januar	-0.3	-0.5	0.2	-2.1	-1.4	-0.1	-0.2	0.4	0.1	-1.2
Februar	-0.5	-0.9	-0.5	-2.1	-1.5	-0.1	-0.2	0.3	-0.1	-1.6
März	-0.6	-1.3	-1.0	-2.2	-1.4	-0.2	-0.3	0.4	-0.2	-2.0
April	0.0	-0.2	0.4	-0.9	-1.5	0.1	-0.1	1.4	0.1	-0.3
Mai	0.5	0.7	1.7	-0.9	-1.4	0.4	0.3	1.4	0.3	1.2
Juni	0.7	1.1	2.5	-1.0	-1.2	0.4	0.3	1.4	0.3	1.9
Juli	0.6	0.7	1.8	-1.3	-1.3	0.4	0.3	1.2	0.4	1.2
August	0.7	0.6	1.6	-1.3	-1.3	0.7	0.7	1.2	0.4	1.5
September	0.6	0.5	1.5	-1.2	-1.3	0.7	0.6	1.2	0.4	1.2
Oktober	1.2	1.8	3.4	-0.5	-1.5	0.8	0.7	1.4	0.7	2.6
November	1.5	1.8	3.3	-0.4	-1.5	1.2	1.2	1.4	1.0	2.8
Dezember	1.2	1.1	2.3	-0.5	-1.5	1.2	1.2	1.4	0.8	2.4

¹ Nach neuer Definition der öffentlichen Dienstleistungen.

**T7: Die wichtigsten Beiträge zur Veränderung des Totalindex
im Dezember 2004 gegenüber Dezember 2003**

	Gewicht mit Basis		Beitrag zur Gesamtindexveränderung ¹			Veränderung in %		Indexstand Dez. 04
	Dez. 2003	Mai 2000	Ins-gesamt	Einfluss Preise	Gewicht	Dez. 02-Dez. 03	Dez. 03-Dez. 04	
Heizöl	1.145	1.240	0.336	0.364	-0.028	4.4	32.1	123.8
Wohnungsmiete	22.056	22.624	0.331	0.339	-0.008	-1.0	1.5	106.4
Treibstoff	2.553	2.845	0.253	0.282	-0.029	1.4	10.7	105.3
Spitalleistungen	5.861	6.084	0.116	0.121	-0.004	0.3	2.0	103.1
Gas	0.562	0.499	0.073	0.066	0.007	-0.5	11.9	125.6
Mahlzeiten in Restaurants und Cafés	3.545	4.050	0.051	0.058	-0.007	1.1	1.4	107.7
Physiotherapie, Labor, Spitex	1.009	0.532	0.027	0.014	0.013	0.0	2.7	104.3
Fernwärme	0.096	0.072	0.024	0.018	0.006	-9.1	15.8	184.9
Rotwein, ausländisch	0.386	0.353	0.023	0.021	0.002	-3.5	6.2	107.1
Fleischwaren	0.506	0.458	0.021	0.019	0.002	0.3	3.9	112.7
Kaffee und Tee (auswärts)	0.717	0.631	0.021	0.018	0.002	0.3	2.7	111.9
Wurstwaren	0.562	0.569	0.019	0.020	0.000	3.7	3.2	115.5
Bier (auswärts)	0.463	0.614	0.019	0.026	-0.006	-0.2	4.0	111.3
Motorfahrzeugversicherung	0.449	0.569	0.019	0.025	-0.005	4.8	4.0	114.4
Mahlzeiten in Personalrestaurants	0.485	0.510	0.017	0.018	-0.001	2.5	3.5	107.0
Pflanzen	0.697	0.675	0.015	0.015	0.000	0.0	2.1	108.7
Zeitungen und Zeitschriften (Abonnemente)	0.598	0.629	0.015	0.016	-0.001	1.4	2.4	108.0
Halbhartkäse	0.261	0.327	0.015	0.018	-0.004	0.8	5.8	106.0
Service und Reparaturen von Personenwagen	0.647	0.626	0.013	0.013	0.000	1.7	2.0	107.1
Rindfleisch	0.380	0.376	0.012	0.012	0.000	7.1	3.1	111.2
Mineralwasser und Süssgetränke (auswärts)	0.632	0.809	0.012	0.016	-0.003	2.4	1.9	105.1
Zigaretten	0.576	0.780	0.012	0.016	-0.004	9.3	1.8	118.7
Postdienste	0.141	0.151	0.011	0.011	-0.001	3.3	6.8	122.1
Andere Gemüse ²	0.092	0.083	0.010	0.009	0.001	-4.0	13.0	99.9
Zahnärztliche Leistungen	1.618	1.410	0.010	0.008	0.001	0.3	0.6	104.3
Strickwaren (Damen)	0.393	0.384	0.009	0.009	0.000	-13.9	3.0	84.0
Kartoffeln	0.101	0.095	0.009	0.008	0.001	8.5	9.3	103.6
Hausratversicherung (inkl. Privathaftpflicht)	0.297	0.343	0.009	0.010	-0.001	0.3	2.9	103.8
Private Krankenversicherung	0.606	0.461	0.008	0.006	0.002	0.8	1.3	110.8
Hotellerie	0.807	0.730	0.008	0.007	0.001	2.2	1.0	105.3
Coiffeurleistungen	0.920	0.846	0.008	0.007	0.001	1.1	0.8	106.9
Strickwaren (Kinder)	0.092	0.089	0.007	0.007	0.000	-6.5	8.5	105.9
Neue Automobile	2.431	1.757	0.007	0.005	0.002	0.3	0.3	103.5
Hosen (Herren)	0.259	0.230	0.007	0.006	0.001	0.4	2.6	107.3
Hartkäse	0.218	0.210	0.007	0.006	0.000	-1.2	3.1	104.8
Aufzeichnungsmidien ³	0.314	0.358	-0.007	-0.007	0.001	-2.6	-2.4	87.7
Herrenschuhe	0.252	0.272	-0.007	-0.008	0.001	-4.7	-2.9	94.8
Kernobst	0.174	0.153	-0.007	-0.006	-0.001	2.8	-4.4	92.4
Kleine elektrische Haushaltgeräte	0.286	0.322	-0.009	-0.010	0.001	1.4	-3.1	95.6
Agrumen	0.128	0.118	-0.009	-0.008	-0.001	22.6	-6.0	110.4
Spiel- und Hobbywaren	0.475	0.459	-0.009	-0.008	0.000	-1.4	-1.9	98.6
Jupes	0.091	0.106	-0.009	-0.011	0.002	3.5	-10.2	91.1
Foto-, Kino- und optische Geräte	0.133	0.091	-0.009	-0.006	-0.003	-10.9	-10.3	63.1
Steinobst	0.116	0.076	-0.013	-0.008	-0.004	7.8	-7.9	129.4
Salatgemüse	0.244	0.217	-0.014	-0.012	-0.002	15.0	-6.4	84.4
Mäntel, Jacken und Vestons (Herren)	0.260	0.233	-0.014	-0.013	-0.001	5.1	-5.5	95.4
Fernseh- und Videogeräte	0.233	0.179	-0.014	-0.011	-0.003	-7.5	-8.8	64.8
Pauschalreisen	1.200	1.299	-0.015	-0.016	0.001	2.0	-1.2	106.8
Zwiebeln	0.060	0.049	-0.016	-0.013	-0.003	12.3	-24.6	83.9
Damenschuhe	0.391	0.436	-0.018	-0.020	0.002	-3.4	-4.9	90.9
PC-Hardware	0.340	0.387	-0.023	-0.027	0.003	-14.2	-12.2	50.9
Schweinefleisch	0.360	0.364	-0.023	-0.024	0.000	6.0	-6.3	98.8
Wurzelgemüse	0.173	0.135	-0.029	-0.023	-0.006	17.5	-14.2	105.1
Fruchtgemüse	0.221	0.186	-0.030	-0.026	-0.005	8.0	-13.2	93.1
Melone, Kiwi, Trauben, Erdbeeren, Beeren	0.219	0.170	-0.033	-0.026	-0.007	11.8	-12.3	110.5
Occasions-Autos	0.843	0.919	-0.036	-0.039	0.003	0.8	-4.4	95.2
Elektrizität	2.233	2.078	-0.125	-0.116	-0.009	-8.1	-6.6	82.0

¹ In Prozentpunkten, unter Berücksichtigung des Gewichts im Totalindex. Wegen Auf- und Abrundungen können sich aus der Summierung von gerundeten Teilangaben geringfügige Abweichungen gegenüber der Endsumme ergeben. ² Champignons de Paris, Spargeln, Buschbohnen, Radieschen, Petersilien. ³ Foto- und Filmmaterial, Bild- und Tonträger, Datenträger für PC.

T8: Monatliche Entwicklung des Zürcher Städteindex der Konsumentenpreise nach Bedarfs- bzw. Gütergruppe, 2003 und 2004 – Indexstand
(Basis Mai 2000 = 100)

Monate	Total-index	Nahrungs- mittel	Alkohol- freie Ge- tränke	Alhoho- lische Ge- tränke	Tabak- waren	Beklei- dung und Schuhe	Wohnen	Energie	Hausrat und lauf- Haushalt- führung	Gesund- heits- pflege	Verkehr	Nach- richten- über- mittlung	Freiheit und Kultur	Erzie- hung und Unter- richt	Restau- rants und Hotels	Körper- pflege	Versi- che- rungen	Persön- liche Gegen- stände
2002																		
Dezember	102.5	102.8	103.3	102.0	106.8	99.6	105.5	97.5	100.8	100.2	100.5	98.1	101.0	103.6	104.4	105.5	105.0	101.9
2003																		
Januar	102.6	103.5	104.8	102.0	106.8	88.6	105.5	101.3	100.8	100.2	102.0	98.3	101.4	103.6	106.3	105.5	106.6	101.9
Februar	102.7	104.3	104.7	102.0	106.8	88.6	105.7	100.5	100.8	100.2	102.0	98.3	101.4	103.6	106.3	106.2	107.3	103.5
März	103.1	105.1	105.1	103.6	107.7	88.6	105.7	106.0	101.4	100.2	102.7	98.2	101.5	103.6	106.3	106.2	107.3	103.5
April	103.3	104.8	103.9	103.6	107.7	100.0	105.7	99.6	101.4	100.2	101.5	98.2	101.5	103.6	106.0	106.2	107.3	103.5
Mai	103.0	104.9	105.0	103.6	107.7	100.0	105.4	96.4	101.4	100.2	100.8	98.2	101.5	103.6	106.0	106.2	107.3	103.7
Juni	103.0	105.2	105.0	103.9	109.2	100.0	105.4	96.2	101.6	100.2	100.4	98.0	101.2	103.9	106.0	106.2	107.3	103.7
Juli	102.2	104.1	104.8	103.9	109.2	86.8	105.4	97.1	101.6	100.3	99.9	96.9	101.2	103.9	105.7	106.2	107.3	103.7
August	102.3	104.8	104.8	103.9	109.2	86.8	105.1	98.6	101.6	100.3	100.6	96.9	101.2	103.9	105.7	106.3	107.3	103.1
September	102.4	104.9	104.6	103.6	109.4	86.8	105.1	99.1	101.7	100.3	101.4	97.4	100.8	105.3	105.7	106.3	107.3	103.1
Oktober	102.8	105.2	104.9	103.6	109.4	98.1	105.1	96.5	101.7	100.3	100.6	97.7	100.8	105.3	105.7	106.3	107.3	103.1
November	102.6	105.4	104.0	103.6	109.4	98.1	104.5	94.0	101.7	100.3	100.0	97.7	100.8	105.3	105.7	106.5	107.3	102.9
Dezember	102.6	105.5	104.9	100.2	116.2	98.1	104.5	94.2	101.5	100.3	100.0	97.5	101.0	105.6	105.7	106.5	107.3	102.9
2004																		
Januar	102.3	106.3	105.2	100.2	116.2	85.3	104.5	94.3	101.5	100.5	100.5	97.9	101.0	105.6	106.9	106.5	110.0	102.9
Februar	102.2	105.5	105.1	100.2	116.2	85.3	104.8	92.4	101.5	100.5	100.9	97.9	101.0	105.6	106.9	106.7	110.0	103.2
März	102.4	105.7	104.1	103.8	116.6	85.3	104.8	95.1	101.7	100.5	101.3	98.0	100.8	105.5	106.9	106.7	110.0	103.2
April	103.3	106.0	103.9	103.8	116.6	98.7	104.8	95.2	101.7	101.1	101.1	98.0	100.8	105.5	107.7	106.7	110.0	103.2
Mai	103.6	105.9	104.2	103.8	116.6	98.7	105.2	97.2	101.7	101.1	102.5	98.0	100.8	105.5	107.7	106.6	110.0	103.0
Juni	103.8	106.8	104.0	104.0	116.8	98.7	105.2	97.1	101.7	101.1	103.6	97.9	100.7	106.2	107.7	106.6	110.0	103.0
Juli	102.8	105.7	103.4	104.0	116.8	85.1	105.2	97.0	101.7	101.2	102.0	95.4	100.7	106.2	107.4	106.6	110.0	103.0
August	103.0	104.6	104.3	104.0	116.8	85.1	105.6	100.9	101.7	101.2	103.1	95.4	100.7	106.2	107.4	106.6	110.0	102.7
September	103.0	105.2	104.6	104.3	118.4	85.1	105.6	100.1	101.6	101.2	103.2	95.2	100.5	107.3	107.4	106.6	110.0	102.7
Oktober	104.1	105.6	104.6	104.3	118.4	97.5	105.6	107.9	101.6	101.3	103.4	95.2	100.5	107.3	107.4	106.6	110.0	102.7
November	104.1	104.7	103.6	104.3	118.4	97.5	106.0	106.0	101.6	101.3	103.7	97.7	100.5	107.3	107.4	107.1	110.0	103.5
Dezember	103.8	105.0	104.4	104.0	118.6	97.5	106.0	101.3	101.7	101.3	102.8	97.6	100.4	107.3	107.4	107.1	110.0	103.5

T9: Monatliche Entwicklung des Zürcher Städteindex der Konsumentenpreise nach Bedarfs- bzw. Gütergruppe, 2003 und 2004 – Veränderung in Prozent gegenüber dem Vormonat und dem Vorjahresmonat

Monate	Total-index	Nahrungs-mittel	Alkohol-freie Getränke	Alkoholische Getränke	Tabak-waren	Beklei-dung und Schuhe	Wohnen	Energie	Hausrat und lauf. Haushalt-führung	Gesund-heits-pflege	Verkehr	Nach-richten-über-mittlung	Freizeit und Kultur	Erzie-hung und Unter-richt	Restau-rants und Hotels	Körper-pflege	Versi-che-rungen	Persön-liche Gegen-stände
Veränderung gegenüber dem Vormonat in Prozent																		
2003																		
Januar	0.1	0.7	1.4	-11.1	...	4.0	...	0.0	1.6	0.2	0.4	...	1.8	...	1.5	...
Februar	0.2	0.8	-0.0	0.2	-0.8	-	0.7	0.6	1.6
März	0.4	0.8	0.3	1.6	0.9	...	-0.0	5.5	0.6	...	0.6	-0.1	0.1	0.0
April	0.2	-0.3	-1.1	12.9	...	-6.0	...	-0.0	-1.1	-0.3
Mai	-0.2	0.0	1.0	-0.2	-3.3	-0.7	-0.0	...	0.2
Juni	-0.0	0.3	-0.0	0.3	1.3	-0.2	0.2	...	-0.4	-0.2	-0.3	0.3
Juli	-0.8	-1.1	-0.2	-13.2	...	1.0	...	0.1	-0.5	-1.2	-0.3
August	0.1	0.7	-0.0	-0.3	1.6	0.7	0.1	...	-0.6
September	0.1	0.1	-0.1	-0.3	0.2	0.5	0.1	...	0.8	0.5	-0.4	1.3
Oktober	0.4	0.3	0.3	13.1	...	-2.6	...	-0.0	-0.8	0.3	0.0
November	-0.3	0.1	-0.8	-0.6	-2.6	-0.6	0.1	...	-0.2
Dezember	0.0	0.1	0.8	-3.2	6.3	0.2	-0.2	...	0.0	-0.1	0.2	0.3
2004																		
Januar	-0.3	0.8	0.3	-13.1	...	0.1	...	0.2	0.5	0.4	1.1	...	2.6	...
Februar	-0.1	-0.7	-0.1	0.2	-1.9	0.4	0.3	...	0.2
März	0.2	0.2	-0.9	3.5	0.3	2.8	0.2	...	0.4	0.1	-0.1	-0.0
April	0.8	0.2	-0.2	15.7	...	0.1	...	0.6	-0.2	0.8
Mai	0.3	-0.1	0.3	0.5	2.1	1.4	-0.1	...	-0.2
Juni	0.2	0.8	-0.2	0.2	0.2	-0.1	-0.1	...	1.0	-0.1	-0.1	0.6
Juli	-1.0	-0.9	-0.5	-13.8	...	-0.1	...	0.1	-1.5	-2.6	-0.3
August	0.2	-1.1	0.8	0.4	4.0	1.0	0.1	...	-0.3
September	0.0	0.6	0.3	0.3	1.3	-0.8	-0.0	...	0.1	-0.2	-0.2	1.0
Oktober	1.0	0.3	0.0	14.6	...	7.8	...	0.1	0.2	0.0
November	-0.0	-0.9	-1.0	0.3	-1.7	0.2	2.6	0.4	...	0.8
Dezember	-0.3	0.3	0.8	-0.3	0.2	-4.5	0.0	...	-0.8	-0.1	-0.1
Veränderung gegenüber dem Vorjahr in Prozent																		
2004																		
Januar	-0.3	2.7	0.4	-1.8	8.9	-3.7	-0.9	-7.0	0.6	0.3	-1.5	-0.3	-0.4	1.9	0.5	0.9	3.2	1.0
Februar	-0.5	1.1	0.3	-1.8	8.9	-3.7	-0.9	-8.0	0.6	0.3	-1.1	-0.3	-0.4	1.9	0.5	0.5	2.6	-0.4
März	-0.6	0.5	-0.9	0.1	8.2	-3.7	-0.9	-10.3	0.3	0.3	-1.3	-0.2	-0.7	1.9	0.5	0.5	2.6	-0.4
April	0.0	1.1	-0.0	0.1	8.2	-1.3	-0.9	-4.4	0.3	0.9	-0.4	-0.2	-0.7	1.9	1.6	0.5	2.6	-0.4
Mai	0.5	0.9	-0.8	0.1	8.2	-1.3	-0.2	0.8	0.3	0.9	1.7	-0.2	-0.7	1.9	1.6	0.4	2.6	-0.7
Juni	0.7	1.5	-1.0	0.1	7.0	-1.3	-0.2	1.0	0.1	0.9	3.1	-0.1	-0.5	2.2	1.6	0.4	2.6	-0.7
Juli	0.6	1.6	-1.3	0.1	7.0	-1.9	-0.2	-0.1	0.1	0.9	2.2	-1.5	-0.5	2.2	1.6	0.4	2.6	-0.7
August	0.7	-0.2	-0.5	0.1	7.0	-1.9	0.5	2.3	0.1	0.9	2.5	-1.5	-0.5	2.2	1.6	0.3	2.6	-0.4
September	0.6	0.3	-0.1	0.6	8.3	-1.9	0.5	1.0	-0.1	0.9	1.7	-2.3	-0.3	1.9	1.6	0.3	2.6	-0.4
Oktober	1.2	0.3	-0.3	0.6	8.3	-0.6	0.5	11.8	-0.1	1.0	2.7	-2.5	-0.3	1.9	1.6	0.3	2.6	-0.4
November	1.5	-0.7	-0.4	0.6	8.3	-0.6	1.4	12.8	-0.1	1.0	3.7	0.0	-0.3	1.9	1.6	0.6	2.6	0.6
Dezember	1.2	-0.5	-0.5	3.7	2.1	-0.6	1.4	7.5	0.2	1.0	2.8	0.1	-0.6	1.6	1.6	0.6	2.6	0.6
Jahresmittel	0.5	0.7	-0.4	0.2	7.5	-1.9	0.0	0.6	0.2	0.8	1.3	-0.7	-0.5	2.0	1.3	0.5	2.6	-0.2

T10: Zürcher Städteindex der Konsumentenpreise nach Gliederungsposition, Dezember 2003 bis Dezember 2004

Gliederungsposition	Gewicht Basis Dez. 2003	Indexstand mit Basis			Veränderung in Prozent		Beitrag zur Indexveränderung gegenüber dem Vorjahr ¹		
		2000		1993			Ins- gesamt	Einfluss	
		Dez. 2003	Dez. 2004	Dez. 2004	Dez.02- Dez.03	Dez.03- Dez.04		Preise	Gewicht
Total	100.000	102.6	103.8	108.9	0.1	1.2	1.164	1.287	-0.123
Nahrungsmittel und alkoholfreie Getränke	11.636	105.4	104.9	108.6	2.5	-0.5	-0.058	-0.047	-0.011
Nahrungsmittel	10.667	105.5	105.0	108.5	2.6	-0.5	-0.053	-0.043	-0.011
Brot, Mehl und Nahrungsmittel	1.870	103.4	103.4	104.1	1.9	-0.0	-0.000	-0.002	0.002
Reis	0.043	94.4	98.7	106.4	-0.4	4.5	0.002	0.002	0.000
Mehl	0.069	95.6	95.1	86.5	1.5	-0.5	-0.000	-0.000	-0.000
Brot, Konditorei- und Dauerbackwaren	1.400	102.9	103.0	103.8	2.3	0.1	0.001	-0.001	0.002
Brot	0.607	99.7	100.2	96.9	1.1	0.5	0.003	0.003	0.000
Kleinbrot und -gebäck	0.295	105.4	105.6	116.1	4.0	0.2	0.001	0.001	-0.000
Feingebäck und Konditoreiwaren	0.270	107.0	105.3	110.7	3.2	-1.6	-0.004	-0.005	0.001
Dauerbackwaren	0.228	100.6	101.4	102.1	-0.4	0.8	0.002	0.001	0.001
Teigwaren	0.167	110.3	109.7	114.5	2.6	-0.5	-0.001	-0.001	-0.000
Andere Getreideprodukte	0.191	105.9	104.7	105.9	-0.5	-1.2	-0.002	-0.002	-0.000
Fleisch, Fleischwaren	2.631	108.1	108.7	120.7	2.6	0.5	0.015	0.015	0.000
Fleisch, frisch oder tiefgekühlt	1.540	106.5	104.9	115.2	3.0	-1.5	-0.024	-0.024	-0.000
Rindfleisch	0.380	107.8	111.2	119.5	7.1	3.1	0.012	0.012	0.000
Kalbfleisch	0.175	110.6	107.7	124.1	1.1	-2.6	-0.005	-0.005	0.000
Schweinefleisch	0.360	105.5	98.8	112.5	6.0	-6.3	-0.023	-0.024	0.000
Schafffleisch	0.086	101.6	102.4	113.6	1.0	0.8	0.001	0.001	0.000
Geflügel	0.326	104.6	102.6	111.4	-1.0	-1.9	-0.006	-0.006	-0.001
Anderes Fleisch	0.213	107.7	106.5	106.2	0.7	-1.0	-0.002	-0.002	-0.000
Fleisch-, Wurstwaren und Fleischkonserven	1.091	110.4	114.2	129.3	2.1	3.4	0.040	0.039	0.002
Wurstwaren	0.562	111.9	115.5	126.1	3.7	3.2	0.019	0.020	-0.000
Fleischwaren	0.506	108.5	112.7	132.5	0.3	3.9	0.021	0.019	0.002
Zubereitetes Fleisch	0.023	107.3	107.6	116.7	-1.8	0.3	0.000	0.000	0.000
Fisch und Fischwaren	0.349	111.3	111.9	124.6	-0.0	0.5	0.002	0.002	0.000
Fische, frisch	0.182	116.7	117.9	135.5	0.4	1.0	0.002	0.002	0.000
Fische, tiefgekühlt	0.074	106.8	106.6	113.6	0.7	-0.2	-0.000	-0.000	0.000
Fischkonserven und geräucherter Fisch	0.093	104.2	104.3	112.6	-1.5	0.1	0.000	0.000	0.000
Milch, Käse, Eier	1.843	101.5	102.8	92.9	-0.3	1.3	0.024	0.027	-0.003
Milch	0.350	101.4	101.0	85.0	-0.4	-0.4	-0.001	-0.002	0.000
Vollmilch	0.205	101.5	101.0	83.3	-0.1	-0.5	-0.001	-0.001	0.000
Anderer Milch	0.145	101.3	101.0	86.3	-0.7	-0.2	-0.000	-0.000	-0.000
Käse	0.811	101.3	104.1	101.3	0.1	2.7	0.022	0.025	-0.003
Hartkäse	0.218	101.6	104.8	101.1	-1.2	3.1	0.007	0.006	0.000
Halbhartkäse	0.261	100.2	106.0	102.8	0.8	5.8	0.015	0.018	-0.004
Frisch-, Weich und Schmelzkäse	0.332	102.4	102.5	101.2	0.3	0.0	0.000	0.000	0.000
Anderer Milcherzeugnisse	0.392	103.2	102.7	91.7	0.1	-0.5	-0.002	-0.002	-0.000
Rahm	0.142	98.6	99.4	78.8	-2.6	0.8	0.001	0.001	-0.000
Eier	0.148	100.6	103.4	101.3	-0.8	2.8	0.004	0.004	-0.000
Speisefette und Öle	0.299	104.2	103.6	96.1	0.9	-0.5	-0.002	-0.002	0.001
Butter	0.151	107.1	104.2	96.2	0.4	-2.7	-0.004	-0.005	0.000
Margarine, Speisefette und -öle	0.148	100.5	102.3	95.4	1.6	1.7	0.002	0.002	0.000
Früchte, Gemüse und Kartoffeln	2.120	106.5	101.4	110.7	8.8	-4.7	-0.104	-0.092	-0.012
Früchte	0.887	113.9	108.1	127.9	9.4	-5.1	-0.050	-0.042	-0.008
Frische Früchte	0.727	116.7	109.1	130.9	11.0	-6.5	-0.053	-0.044	-0.010
Agurken	0.128	117.4	110.4	156.5	22.6	-6.0	-0.009	-0.008	-0.001
Steinobst	0.116	140.5	129.4	152.5	7.8	-7.9	-0.013	-0.008	-0.004
Kernobst	0.174	96.7	92.4	107.9	2.8	-4.4	-0.007	-0.006	-0.001
Bananen	0.090	110.3	115.9	121.8	11.2	5.1	0.005	0.005	0.000
Anderer Früchte	0.219	126.0	110.5	127.7	11.8	-12.3	-0.033	-0.026	-0.007
Konservierte Früchte	0.160	102.3	103.3	110.7	2.8	1.0	0.002	0.001	0.000
Gemüse und Kartoffeln	1.233	101.3	96.8	98.9	8.4	-4.5	-0.055	-0.050	-0.005
Frisches Gemüse und Kartoffeln	0.953	101.2	94.8	97.5	10.5	-6.4	-0.060	-0.055	-0.005
Fruchtgemüse	0.221	107.2	93.1	87.7	8.0	-13.2	-0.030	-0.026	-0.005
Wurzelgemüse	0.173	122.4	105.1	113.6	17.5	-14.2	-0.029	-0.023	-0.006
Salatgemüse	0.244	90.1	84.4	85.0	15.0	-6.4	-0.014	-0.012	-0.002
Kohlgemüse	0.062	80.8	83.1	89.7	4.5	2.9	0.001	0.001	0.000
Zwiebeln	0.060	111.2	83.9	95.3	12.3	-24.6	-0.016	-0.013	-0.003
Anderer Gemüse	0.092	88.5	99.9	107.9	-4.0	13.0	0.010	0.009	0.001
Kartoffeln	0.101	94.8	103.6	109.5	8.5	9.3	0.009	0.008	0.001
Konserviertes Gemüse	0.150	101.9	102.3	100.8	0.9	0.4	0.001	0.001	0.000
Kartoffelhaltige Produkte	0.130	100.0	103.7	103.7	2.6	3.8	0.005	0.004	0.000

¹ In Prozentpunkten, unter Berücksichtigung des Gewichts im Totalindex. Wegen Auf- und Abrundungen können sich aus der Summierung von gerundeten Teilangaben geringfügige Abweichungen gegenüber der Endsumme ergeben.

T10: Zürcher Städteindex der Konsumentenpreise nach Gliederungsposition, Dezember 2003 bis Dezember 2004 (Fortsetzung)

Gliederungsposition	Gewicht Basis Dez. 2003	Indexstand mit Basis			Veränderung in Prozent		Beitrag zur Indexveränderung gegenüber dem Vorjahr ¹		
		2000		1993			Ins- gesamt	Einfluss	
		Dez. 2003	Dez. 2004	Dez. 2004	Dez.02- Dez.03	Dez.03- Dez.04		Preise	Gewicht
Zucker, Konfitüren, Honig, Schokolade, Süßwaren	0.755	105.5	106.8	109.6	0.7	1.2	0.010	0.009	0.000
Konfitüren und Bienenhonig	0.106	110.1	111.1	121.8	7.5	0.9	0.001	0.001	0.000
Schokolade	0.359	105.0	106.6	110.1	0.3	1.6	0.006	0.006	0.000
Süßwaren	0.123	105.1	106.5	112.7	0.6	1.4	0.002	0.002	0.000
Speiseeis	0.131	102.3	103.3	100.3	-3.1	1.0	0.001	0.001	-0.000
Zucker	0.036	107.8	107.0	100.9	-0.5	-0.7	-0.000	-0.000	0.000
Sonstige Nahrungsmittel	0.800	105.8	106.0	110.8	-0.4	0.2	0.001	0.001	0.000
Suppen, Gewürze, Saucen	0.463	105.9	106.2	114.5	-1.3	0.3	0.001	0.001	0.000
Küchenfertige Nahrungsmittel	0.337	105.6	105.6	108.6	1.0	-0.0	-0.000	-0.000	-0.000
Alkoholfreie Getränke	0.969	104.9	104.4	109.4	1.6	-0.5	-0.005	-0.004	-0.001
Kaffee, Tee, Kakao	0.319	102.0	102.0	113.9	4.0	0.0	0.000	0.000	-0.000
Bohnenkaffee	0.168	96.3	96.1	112.6	7.3	-0.2	-0.000	-0.000	-0.000
Löslicher Kaffee	0.048	106.8	106.7	118.7	-0.0	-0.1	-0.000	-0.000	0.000
Tee	0.068	106.7	110.9	116.2	-1.3	4.0	0.003	0.003	-0.000
Nährgetränke	0.035	106.5	99.4	102.7	3.9	-6.6	-0.002	-0.003	0.000
Mineralwasser, Süßgetränke und Säfte	0.650	106.5	105.7	107.1	0.4	-0.7	-0.005	-0.004	-0.001
Natürliche Mineralwasser	0.200	102.5	101.1	100.7	-0.7	-1.4	-0.003	-0.003	-0.000
Süßgetränke	0.282	109.9	110.0	111.8	1.0	0.1	0.000	0.000	0.000
Frucht- und Gemüsesäfte	0.168	105.1	103.6	106.1	0.5	-1.4	-0.002	-0.002	-0.000
Alkoholische Getränke und Tabak	1.766	106.6	110.0	124.9	2.4	3.1	0.058	0.058	-0.001
Alkoholische Getränke	1.145	100.2	104.0	106.6	-1.8	3.7	0.042	0.039	0.003
Spirituosen	0.209	103.2	104.0	92.3	-0.2	0.8	0.002	0.001	0.000
Branntweine	0.145	104.0	104.4	93.1	0.3	0.4	0.001	0.001	0.000
Likör und Apéro-Getränke	0.064	101.3	103.1	90.9	-1.4	1.8	0.001	0.001	0.000
Wein	0.800	98.6	103.5	108.9	-2.9	5.0	0.039	0.037	0.002
Rotwein	0.497	100.0	105.9	111.8	-3.4	5.9	0.029	0.027	0.002
Rotwein, inländisch	0.111	97.1	102.1	101.0	-3.0	5.2	0.005	0.006	-0.000
Rotwein, ausländisch	0.386	100.9	107.1	116.3	-3.5	6.2	0.023	0.021	0.002
Weisswein	0.189	97.3	101.7	106.7	-2.5	4.6	0.008	0.009	-0.000
Weisswein, inländisch	0.143	98.4	103.0	108.1	-3.3	4.7	0.006	0.007	-0.001
Weisswein, ausländisch	0.046	92.3	96.2	100.3	-0.3	4.2	0.002	0.001	0.000
Schaumwein	0.114	93.9	95.7	98.8	-1.1	2.0	0.002	0.002	0.001
Bier	0.136	105.3	105.9	106.2	2.5	0.5	0.001	0.001	-0.000
Tabakwaren	0.621	116.2	118.6	162.2	8.9	2.1	0.015	0.019	-0.005
Zigaretten	0.576	116.6	118.7	164.2	9.3	1.8	0.012	0.016	-0.004
Andere Tabakwaren	0.045	110.0	115.7	137.4	2.8	5.2	0.003	0.003	-0.001
Bekleidung und Schuhe	4.663	98.1	97.5	101.5	-1.5	-0.6	-0.027	-0.035	0.008
Bekleidung	3.844	98.5	98.5	102.5	-0.9	0.0	0.001	-0.005	0.006
Bekleidungsartikel	3.504	98.1	98.0	101.2	-1.1	-0.1	-0.003	-0.009	0.006
Herrenbekleidung	1.141	102.5	100.8	104.2	1.7	-1.6	-0.018	-0.017	-0.001
Mäntel, Jacken und Vestons	0.260	101.0	95.4	97.0	5.1	-5.5	-0.014	-0.013	-0.001
Anzüge	0.060	103.1	99.6	98.5	4.7	-3.4	-0.002	-0.003	0.001
Hosen	0.259	104.7	107.3	112.6	0.4	2.6	0.007	0.006	0.001
Oberhemden	0.134	93.3	93.1	97.2	-0.4	-0.1	-0.000	-0.000	0.000
Strickwaren	0.198	108.3	105.1	109.7	-0.5	-3.0	-0.006	-0.006	-0.001
Unterwäsche	0.146	104.5	103.5	111.6	2.9	-0.9	-0.001	-0.001	-0.000
Sportbekleidung	0.084	100.0	98.8	103.1	1.5	-1.1	-0.001	-0.001	-0.000
Damenbekleidung	1.902	94.3	94.6	97.0	-3.5	0.3	0.006	-0.000	0.006
Mäntel	0.048	87.1	81.0	81.1	0.7	-7.0	-0.003	-0.006	0.003
Kostüme, Hosenanzüge, Kleider	0.131	93.9	95.4	96.0	-2.8	1.6	0.002	0.004	-0.002
Jupes	0.091	101.4	91.1	92.0	3.5	-10.2	-0.009	-0.011	0.002
Hosen	0.358	101.4	103.2	106.0	0.7	1.7	0.006	0.005	0.001
Jacken	0.347	103.6	102.9	105.0	1.3	-0.7	-0.002	-0.002	-0.000
Blusen und Hemdblusen	0.155	85.9	87.5	84.8	-3.0	1.8	0.002	0.003	-0.000
Strickwaren	0.393	81.6	84.0	90.4	-13.9	3.0	0.009	0.009	0.000
Unterwäsche	0.281	105.1	103.8	111.6	0.8	-1.3	-0.004	-0.004	0.001
Sportbekleidung	0.098	96.6	98.5	100.3	-3.4	2.0	0.002	0.002	-0.000
Kinderbekleidung	0.461	104.0	106.1	112.4	2.1	2.0	0.009	0.009	0.001
Mäntel und Jacken	0.043	86.9	80.8	84.2	-8.0	-7.0	-0.003	-0.003	0.000
Hosen und Jupe	0.109	113.0	112.0	117.6	9.1	-0.9	-0.001	-0.001	-0.000
Strickwaren	0.092	97.6	105.9	115.3	-6.5	8.5	0.007	0.007	0.000
Babybekleidung	0.110	113.7	118.4	121.4	11.3	4.2	0.005	0.004	0.001
Strumpfwaren und Unterwäsche	0.066	106.3	106.1	109.1	2.8	-0.2	-0.000	-0.000	0.000
Sportbekleidung	0.041	98.1	100.6	105.5	-1.8	2.6	0.001	0.001	-0.000

¹ In Prozentpunkten, unter Berücksichtigung des Gewichts im Totalindex. Wegen Auf- und Abrundungen können sich aus der Summierung von gerundeten Teilangaben geringfügige Abweichungen gegenüber der Endsumme ergeben.

T10: Zürcher Städteindex der Konsumentenpreise nach Gliederungsposition, Dezember 2003 bis Dezember 2004 (Fortsetzung)

Gliederungsposition	Gewicht Basis Dez. 2003	Indexstand mit Basis			Veränderung in Prozent		Beitrag zur Indexveränderung gegenüber dem Vorjahr ¹		
		2000		1993			Ins- gesamt	Einfluss	
		Dez. 2003	Dez. 2004	Dez. 2004	Dez.02- Dez.03	Dez.03- Dez.04		Preise	Gewicht
Bekleidungszubehör und -stoffe	0.218	101.7	103.2	113.5	1.6	1.6	0.003	0.003	0.000
Kleiderstoffe	0.038	105.4	105.5	104.7	15.9	0.1	0.000	0.000	-0.000
Mercerie und Strickwolle	0.053	99.9	100.1	113.1	-3.6	0.3	0.000	0.000	-0.000
Anderes Bekleidungszubehör	0.127	102.5	105.1	..	1.8	2.5	0.003	0.003	0.000
Reinigung und Reparatur von Bekleidung	0.122	104.5	104.7	111.5	0.1	0.2	0.000	0.000	0.000
Kleideränderungen	0.031	102.7	103.7	112.0	0.7	1.0	0.000	0.000	0.000
Trockenreinigung und Waschen	0.091	105.0	105.0	111.7	0.0	-	-	-	-
Schuhe einschliesslich Reparatur	0.819	96.4	93.0	97.4	-3.9	-3.5	-0.027	-0.029	0.002
Schuhe	0.794	96.0	92.5	96.5	-4.1	-3.7	-0.027	-0.030	0.003
Damenschuhe	0.391	95.6	90.9	94.1	-3.4	-4.9	-0.018	-0.020	0.002
Herrenschuhe	0.252	97.7	94.8	99.4	-4.7	-2.9	-0.007	-0.008	0.001
Kinderschuhe	0.151	94.5	92.8	97.6	-4.8	-1.8	-0.002	-0.003	0.000
Reparatur von Schuhen	0.025	109.1	111.1	124.9	2.4	1.8	0.000	0.001	-0.000
Wohnen und Energie	27.927	103.2	105.5	109.1	-1.2	2.3	0.635	0.675	-0.039
Miete	22.927	104.7	106.2	107.9	-1.0	1.4	0.336	0.344	-0.008
Wohnungsmiete	22.056	104.8	106.4	107.7	-1.0	1.5	0.331	0.339	-0.008
Garagen- und Parkplatzmiete	0.871	101.7	102.4	124.0	-0.5	0.7	0.006	0.005	0.001
Laufender Unterhalt der Wohnung	0.452	107.3	108.4	120.3	1.6	1.0	0.005	0.008	-0.003
Material für die Wohnungsunterhalt	0.088	106.1	108.5	124.8	1.5	2.3	0.002	0.004	-0.001
Dienstleistungen	0.364	107.3	108.0	118.9	1.7	0.7	0.003	0.005	-0.002
Gebühren²	0.512	95.7	94.6	...	-1.6	-1.2	-0.006	-0.009	0.003
Energie	4.036	94.2	101.3	117.0	-3.4	7.5	0.279	0.331	-0.052
Gas	0.562	112.3	125.6	127.2	-0.5	11.9	0.073	0.066	0.007
Gas, Verbrauchstyp I	0.058	100.7	101.0	107.6	-0.6	0.2	0.000	0.000	0.000
Gas, Verbrauchstyp II	0.187	111.5	124.3	126.2	-0.7	11.6	0.023	0.021	0.003
Gas, Verbrauchstyp III	0.115	113.7	129.0	129.4	-0.6	13.4	0.017	0.015	0.002
Gas, Verbrauchstyp IV	0.102	113.8	130.1	130.0	-0.3	14.3	0.016	0.014	0.002
Gas, Verbrauchstyp V	0.100	114.8	132.0	130.5	-0.3	15.0	0.017	0.015	0.002
Elektrizität	2.233	87.7	82.0	85.9	-8.1	-6.6	-0.125	-0.116	-0.009
Elektrizität, Verbrauchstyp I	0.178	86.9	81.5	..	-8.5	-6.3	-0.009	-0.006	-0.004
Elektrizität, Verbrauchstyp II	0.357	86.7	81.1	..	-8.5	-6.5	-0.020	-0.005	-0.015
Elektrizität, Verbrauchstyp III	0.178	87.2	81.6	..	-8.5	-6.5	-0.010	-0.046	0.036
Elektrizität, Verbrauchstyp IV	0.446	86.2	80.5	..	-8.5	-6.6	-0.025	-0.017	-0.007
Elektrizität, Verbrauchstyp V	0.447	87.2	81.4	..	-8.3	-6.6	-0.025	-0.016	-0.009
Elektrizität, Verbrauchstyp VI	0.538	90.4	84.4	..	-6.9	-6.6	-0.031	-0.023	-0.008
Elektrizität, Verbrauchstyp VII	0.089	87.5	82.0	..	-8.3	-6.4	-0.005	-0.003	-0.001
Heizöl	1.145	93.7	123.8	176.3	4.4	32.1	0.336	0.364	-0.028
Fernwärme	0.096	159.7	184.9	175.7	-9.1	15.8	0.024	0.018	0.006
Hausrat und laufende Haushaltführung	4.207	101.5	101.7	104.2	0.6	0.2	0.006	0.013	-0.006
Einrichtungsgegenstände und Bodenbeläge	1.470	99.3	99.9	102.6	0.7	0.6	0.009	0.014	-0.005
Möbel und Einrichtungsgegenstände	1.350	99.6	100.2	103.5	1.1	0.6	0.008	0.012	-0.005
Wohnen	0.419	101.4	101.6	106.2	0.4	0.2	0.001	0.001	-0.000
Schlafen	0.419	102.3	102.5	105.8	1.4	0.2	0.001	0.001	-0.000
Küche und Garten	0.175	103.3	104.8	107.3	4.3	1.4	0.003	0.003	-0.001
Einrichtungszubehör	0.337	95.9	97.0	98.5	0.1	1.1	0.003	0.007	-0.004
Bodenbeläge und Teppiche	0.120	96.9	97.6	97.5	-2.1	0.7	0.001	0.001	-0.001
Heimtextilien, Haushaltwäsche und Zubehör	0.276	99.0	99.1	99.5	1.5	0.1	0.000	0.000	-0.000
Bettzeug und Haushaltwäsche	0.185	98.8	98.8	99.8	1.0	-0.0	-0.000	-0.000	0.000
Vorhänge und Zubehör	0.091	99.3	99.8	98.2	2.3	0.5	0.000	0.001	-0.000
Haushaltgeräte	0.521	100.0	98.8	90.7	1.2	-1.2	-0.006	-0.007	0.001
Grosse elektr. und nichtelektr. Haushaltgeräte	0.235	102.1	103.2	97.0	1.0	1.1	0.002	0.002	0.000
Kleine elektrische Haushaltgeräte	0.286	98.7	95.6	85.8	1.4	-3.1	-0.009	-0.010	0.001
Glaswaren, Geschirr und and. Gebrauchsgüter	0.399	104.1	104.3	114.3	0.7	0.3	0.001	0.001	-0.000
Küchen- und Kochgeräte	0.159	104.0	103.6	114.7	-0.3	-0.4	-0.001	-0.001	0.000
Geschirr und Besteck	0.156	104.2	104.8	113.9	2.0	0.5	0.001	0.001	-0.000
Andere Gebrauchsgüter für die Haushaltführung ³	0.084	103.8	104.8	...	0.4	1.0	0.001	0.001	-0.000
Geräte, Material, usw. für Haus und Garten	0.516	102.1	102.3	107.0	0.6	0.2	0.001	0.001	0.000
Motorenbetr. Do-it-yourself- u. Gartenwerkzeuge	0.066	100.4	100.4	99.8	-0.2	0.1	0.000	0.000	0.000
Übrige Waren für Haus und Garten	0.450	102.5	102.8	108.1	0.7	0.2	0.001	0.001	0.000
Handwerkzeuge Do-it-yourself- und Garten	0.086	97.2	98.1	103.2	-0.8	0.9	0.001	0.001	0.000
Kleinmaterial und Zubehör für Haus und Garten	0.364	104.6	104.6	...	1.1	0.1	0.000	0.000	0.000

¹ In Prozentpunkten, unter Berücksichtigung des Gewichts im Totalindex. Wegen Auf- und Abrundungen können sich aus der Summierung von gerundeten Teilangaben geringfügige Abweichungen gegenüber der Endsumme ergeben. ² Kehrlich-, Wasser- und Abwassergebühren. ³ Bügelbrett, Wäschekorb und -ständer, diverse Behälter.

T10: Zürcher Städteindex der Konsumentenpreise nach Gliederungsposition, Dezember 2003 bis Dezember 2004 (Fortsetzung)

Gliederungsposition	Gewicht Basis Dez. 2003	Indexstand mit Basis			Veränderung in Prozent		Beitrag zur Indexveränderung gegenüber dem Vorjahr ¹		
		2000		1993			Ins- gesamt	Einfluss	
		Dez. 2003	Dez. 2004	Dez. 2004	Dez.02- Dez.03	Dez.03- Dez.04		Preise	Gewicht
Waren und Dienstl. für die lauf. Haushaltsführung	1.025	104.9	105.1	110.0	0.1	0.2	0.002	0.003	-0.002
Waren für die laufende Haushaltsführung	0.718	107.0	107.2	112.3	0.1	0.2	0.002	0.003	-0.002
Wasch- und Reinigungsmittel	0.413	104.0	104.0	108.5	-0.6	0.0	0.000	0.000	0.000
Putzmaterial	0.022	111.5	112.6	118.4	1.6	1.0	0.000	0.002	-0.002
Sonstiges Verbrauchsmaterial	0.283	109.4	109.9	115.5	0.9	0.4	0.001	0.001	0.000
Dienstleistungen für Wohnungsreinigung	0.307	100.3	100.3	...	0.0	0.1	0.000	0.000	-0.000
Gesundheitspflege	15.280	100.3	101.3	106.3	0.1	1.0	0.146	0.140	0.006
Medizinische Erzeugnisse	3.163	95.9	95.7	96.2	-0.3	-0.2	-0.005	-0.003	-0.002
Medikamente	2.650	94.9	94.9	95.3	-0.4	-0.0	-0.000	-0.000	-0.000
Medizinische Apparate und Geräte	0.513	101.5	100.5	101.2	-0.2	-1.0	-0.005	-0.003	-0.002
Ambulante Dienstleistungen	6.256	101.3	101.9	104.0	0.1	0.6	0.036	0.023	0.014
Ärztliche Leistungen	3.629	100.0	100.0	99.9	-	-	-	-	-
Zahnärztliche Leistungen	1.618	103.7	104.3	111.4	0.3	0.6	0.010	0.008	0.001
Andere Gesundheitsleistungen ²	1.009	101.6	104.3	104.7	-	2.7	0.027	0.014	0.013
Spitaleleistungen	5.861	101.1	103.1	112.2	0.3	2.0	0.116	0.121	-0.004
Verkehr	9.178	100.0	102.8	109.5	-0.5	2.8	0.249	0.268	-0.019
Automobile, Motor- und Fahrräder	7.599	99.5	102.7	108.1	0.6	3.3	0.240	0.253	-0.013
Kauf von Automobilen, Motor- und Fahrrädern	3.633	101.6	100.6	102.0	0.1	-0.9	-0.033	-0.037	0.004
Neue Automobile	2.431	103.2	103.5	105.4	0.3	0.3	0.007	0.005	0.002
Occasions-Automobile	0.843	99.6	95.2	...	0.8	-4.4	-0.036	-0.039	0.003
Motorräder	0.232	96.1	95.4	95.8	-4.0	-0.8	-0.002	-0.001	-0.001
Fahrräder	0.127	100.2	99.0	96.4	-1.3	-1.2	-0.002	-0.002	0.000
Betrieb und Unterhalt von Personenwagen	3.966	98.2	105.1	113.1	1.1	7.1	0.269	0.290	-0.021
Ersatzteile und Zubehör	0.377	101.6	101.1	95.1	-0.9	-0.5	-0.002	-0.002	-0.000
Ersatzteile	0.275	103.0	102.9	104.2	-0.4	-0.0	-0.000	-0.000	-0.000
Pneus und Zubehör	0.079	99.1	97.3	88.2	-2.2	-1.8	-0.001	-0.001	-0.000
Service material	0.023	92.5	90.8	74.0	-3.0	-1.8	-0.000	-0.000	-0.000
Treibstoff	2.553	95.1	105.3	120.5	1.4	10.7	0.253	0.282	-0.029
Service und Reparaturen	0.647	105.1	107.1	107.3	1.7	2.0	0.013	0.013	0.000
Sonstige Dienstleistungen für Individualverkehr ³	0.389	105.9	105.2	127.4	-	-0.6	-0.003	-0.003	0.000
Transportdienstleistungen	1.579	101.1	101.6	113.4	-5.1	0.5	0.007	0.015	-0.008
Öffentl. Transportdienstl. auf Schiene und Strasse	1.390	104.0	104.0	115.6	-	-	-	-	-
Eisenbahn	1.014	105.4	105.4	114.4	-	-	-	-	-
Öffentlicher Regionalverkehr	0.376	100.0	100.0	114.7	-	-	-	-	-
Luftverkehr	0.137	83.6	88.0	...	-28.5	5.3	0.006	0.015	-0.009
Taxi	0.052	108.1	108.1	126.2	-1.4	-	-	-	-
Nachrichtenübermittlung	2.499	97.5	97.6	65.4	-0.5	0.1	0.002	0.005	-0.004
Postdienste	0.141	114.4	122.1	145.6	3.3	6.8	0.011	0.011	-0.001
Telefonapparate und -geräte	0.102	62.4	58.6	27.8	-12.7	-6.2	-0.004	-0.005	0.001
Telekommunikation	2.256	98.8	98.8	60.9	-0.2	-0.1	-0.001	-0.001	-0.000
Freizeit und Kultur	8.996	101.0	100.4	104.1	0.0	-0.6	-0.052	-0.019	-0.033
Geräte für Radio, TV, Fotografie und EDV	1.240	76.5	71.0	51.1	-7.7	-7.2	-0.066	-0.060	-0.007
Fernseh- und Audiogeräte	0.384	79.7	74.1	55.1	-6.3	-7.0	-0.021	-0.019	-0.002
Fernseh- und Videogeräte	0.233	71.1	64.8	43.6	-7.5	-8.8	-0.014	-0.011	-0.003
Audiogeräte	0.151	91.0	87.3	71.0	-3.4	-4.1	-0.006	-0.008	0.003
Foto-, Kino- und optische Geräte	0.133	70.3	63.1	53.2	-10.9	-10.3	-0.009	-0.006	-0.003
Personalcomputer, Büromaschinen und Zubehör	0.362	64.3	56.9	16.7	-13.2	-11.6	-0.026	-0.028	0.002
PC Hardware	0.340	58.0	50.9	12.3	-14.2	-12.2	-0.023	-0.027	0.003
Software für Computer	0.017	92.7	92.7	62.3	-3.7	-0.0	-0.000	-0.000	0.000
Büromaschinen und Zubehör	0.005	97.0	87.2	56.2	-7.9	-10.1	-0.000	-0.001	0.001
Aufzeichnungsmidien ⁴	0.314	89.8	87.7	80.7	-2.6	-2.4	-0.007	-0.007	0.001
Reparatur und Installationen	0.047	110.0	111.6	116.3	6.4	1.5	0.001	0.001	-0.000
Musikinstrumente	0.036	99.7	99.2	0.0	-2.0	-0.5	-0.000	-0.000	0.000
Sonstige Waren für Kultur und Freizeit	2.095	102.8	103.4	107.3	-0.4	0.6	0.012	0.013	-0.001
Spiel- und Hobbywaren	0.475	100.5	98.6	105.7	-1.4	-1.9	-0.009	-0.008	-0.000
Sonst. Waren für Camping und Erholung im Freien	0.430	101.2	101.7	106.4	0.2	0.5	0.002	0.003	-0.001
Wintersportartikel	0.260	102.7	103.5	...	0.2	0.7	0.002	0.002	-0.001
Sommer- und Ganzjahressportartikel	0.170	96.9	97.2	...	0.2	0.2	0.000	0.000	0.000
Pflanzen	0.697	106.4	108.7	112.5	-0.0	2.1	0.015	0.015	0.000
Heimtiere und Heimtierartikel	0.385	100.2	101.2	101.6	-1.2	0.9	0.004	0.004	-0.000
Dienstleistungen Tierarzt für Heimtiere	0.108	106.8	107.5	...	2.0	0.7	0.001	0.001	-0.000

¹ In Prozentpunkten, unter Berücksichtigung des Gewichts im Totalindex. Wegen Auf- und Abrundungen können sich aus der Summierung von gerundeten Teilangaben geringfügige Abweichungen gegenüber der Endsumme ergeben. ² Physiotherapie, Labor, Spitez. ³ Parkgebühren, Autobahn-Vignette, Gebühren für Führerausweis und für Fahrzeugprüfung. ⁴ Foto- und Filmmaterial, Bild- und Tonträger, Datenträger für PC.

T10: Zürcher Städteindex der Konsumentenpreise nach Gliederungsposition, Dezember 2003 bis Dezember 2004 (Schluss)

Gliederungsposition	Gewicht Basis Dez. 2003	Indexstand mit Basis			Veränderung in Prozent		Beitrag zur Indexveränderung gegenüber dem Vorjahr ¹		
		2000		1993			Ins- gesamt	Einfluss	
		Dez. 2003	Dez. 2004	Dez. 2004	Dez.02- Dez.03	Dez.03- Dez.04		Preise	Gewicht
Freizeit- und Kulturdienstleistungen	2.914	107.4	107.9	123.2	2.4	0.5	0.014	0.015	-0.001
Sport- und Freizeitaktivitäten	0.780	108.1	109.2	125.6	1.9	1.0	0.008	0.009	-0.001
Sportveranstaltungen	0.034	122.8	122.8	147.4	6.1	-	-	-	-
Sport- und Freizeitaktivitäten	0.496	106.3	107.1	123.4	2.0	0.8	0.004	0.004	-0.000
Bergbahnen und Skilifte	0.250	109.2	111.0	126.7	1.1	1.7	0.004	0.005	-0.000
Kultur- und andere Dienstleistungen	2.134	107.2	107.5	122.5	2.5	0.3	0.006	0.006	-0.000
Kino	0.147	108.5	109.1	129.1	0.3	0.5	0.001	0.002	-0.001
Theater und Konzerte	0.377	111.0	111.8	145.9	1.7	0.7	0.003	0.001	0.002
Radio- und Fernsehkonzessionen	0.918	104.3	104.3	113.5	4.1	-	-	-	-
Sonstige Dienstleistungen ²	0.212	100.7	101.0	103.5	-0.4	0.3	0.001	0.001	0.000
Hobby-Kurse	0.480	112.5	112.8	131.9	2.4	0.3	0.002	0.002	-0.000
Zeitungen, Bücher und Schreibwaren	1.511	104.2	105.9	124.3	0.8	1.7	0.025	0.029	-0.004
Bücher und Broschüren	0.382	98.7	100.1	99.1	-0.5	1.5	0.005	0.006	-0.001
Zeitungen und Zeitschriften	0.799	106.0	108.4	139.2	1.5	2.3	0.019	0.020	-0.002
Einzelnummern	0.201	107.6	109.5	130.4	1.8	1.8	0.004	0.005	-0.001
Abonnemente	0.598	105.4	108.0	142.6	1.4	2.4	0.015	0.016	-0.001
Sonstige Druckprodukte	0.134	102.3	102.7	...	-0.0	0.4	0.001	0.001	-0.000
Schreib- und Zeichenmaterial	0.196	106.7	107.1	113.2	1.4	0.4	0.001	0.002	-0.001
Pauschalreisen	1.200	108.1	106.8	110.1	2.0	-1.2	-0.015	-0.016	0.001
Erziehung und Unterricht	0.533	105.6	107.3	125.5	1.9	1.6	0.009	0.010	-0.001
Schulen	0.416	104.7	106.0	...	2.0	1.2	0.005	0.003	0.002
Weiterbildungskurse	0.117	107.0	110.2	128.8	1.7	3.0	0.004	0.006	-0.003
Restaurants und Hotels	8.647	105.7	107.4	125.7	1.3	1.6	0.140	0.156	-0.016
Gaststätten	7.580	105.7	107.5	125.5	1.1	1.7	0.129	0.146	-0.017
Restaurants, Cafés und ähnliche	6.177	105.8	107.6	125.5	1.0	1.8	0.112	0.128	-0.016
Mahlzeiten in Restaurants und Cafés	3.545	106.2	107.7	124.8	1.1	1.4	0.051	0.058	-0.007
Getränke in Gaststätten und Cafés	2.632	105.2	107.6	126.9	0.8	2.3	0.061	0.070	-0.009
Alkoholische Getränke	1.255	104.9	107.2	126.3	0.4	2.2	0.028	0.035	-0.007
Wein	0.679	102.5	104.0	125.1	1.0	1.4	0.010	0.010	-0.001
Bier	0.463	107.0	111.3	129.9	-0.2	4.0	0.019	0.026	-0.006
Spirituosens und andere alkoholische Getränke	0.113	108.8	108.3	122.9	-	-0.4	-0.000	-0.001	0.000
Alkoholfreie Getränke	1.377	105.5	108.0	127.5	1.2	2.3	0.033	0.035	-0.002
Kaffee und Tee	0.717	108.9	111.9	134.3	0.3	2.7	0.021	0.018	0.002
Mineralwasser und Süssgetränke	0.632	103.1	105.1	121.3	2.4	1.9	0.012	0.016	-0.003
Andere alkoholfreie Getränke	0.028	105.0	106.3	125.7	-	1.2	0.000	0.001	-0.000
Kleine Mahlzeiten zum Mitnehmen	0.724	108.1	107.8	...	1.0	-0.2	-0.002	-0.001	-0.001
Personalrestaurants, Kantinen	0.679	103.7	106.5	126.0	2.4	2.6	0.018	0.019	-0.001
Mahlzeiten in Personalrestaurants	0.485	103.4	107.0	124.3	2.5	3.5	0.017	0.018	-0.001
Getränke in Personalrestaurants	0.194	104.5	105.0	129.5	2.2	0.5	0.001	0.001	-0.000
Beherbergung	1.067	104.9	105.9	125.7	2.2	1.0	0.011	0.010	0.001
Hotellerie	0.807	104.3	105.3	125.4	2.2	1.0	0.008	0.007	0.001
Parahotellerie	0.260	105.9	107.1	125.5	2.0	1.1	0.003	0.003	0.000
Sonstige Waren und Dienstleistungen	4.668	106.5	107.7	116.9	1.4	1.2	0.058	0.062	-0.004
Körperpflege	2.303	106.5	107.1	117.9	0.9	0.6	0.014	0.012	0.002
Coiffeurleistungen	0.920	106.1	106.9	125.4	1.1	0.8	0.008	0.007	0.001
Waren für die Körperpflege	1.383	106.7	107.1	112.9	0.8	0.4	0.006	0.005	0.001
Toilettenartikel	1.303	107.0	107.3	113.4	0.9	0.3	0.004	0.003	0.001
Seifen und Badzusätze	0.128	104.7	104.1	107.0	0.2	-0.6	-0.001	-0.001	0.000
Haarpflegemittel	0.219	107.1	107.1	112.7	1.7	0.0	0.000	0.000	0.000
Zahnpflegemittel	0.138	104.4	103.9	106.8	1.1	-0.5	-0.001	-0.001	-0.000
Haut- und Schönheitspflegemittel	0.401	106.0	107.5	115.6	0.9	1.3	0.006	0.005	0.001
Papierwaren für die Körperpflege	0.376	108.5	108.3	118.4	0.4	-0.2	-0.001	-0.001	-0.000
Sanitätsmaterial	0.041	119.4	120.0	131.4	4.8	0.5	0.000	0.000	0.000
Nichtelektrische Geräte für die Körperpflege	0.015	107.4	110.7	119.5	0.5	3.1	0.000	0.001	-0.001
Elektrische Geräte für die Körperpflege	0.065	97.1	100.1	95.6	-1.3	3.1	0.002	0.001	0.001
Persönliche Gebrauchsgegenstände	0.631	102.9	103.5	107.9	1.0	0.6	0.004	0.005	-0.001
Uhren	0.374	100.9	101.4	105.0	1.4	0.5	0.002	0.002	-0.001
Sonstige persönliche Gebrauchsgegenstände ³	0.257	105.5	106.2	112.5	0.5	0.7	0.002	0.002	-0.000
Kinderkrippen	0.174	102.8	104.5	...	0.3	1.7	0.003	0.003	0.000
Versicherungen	1.352	107.3	110.0	...	2.1	2.6	0.036	0.041	-0.005
Hausratversicherung	0.297	100.9	103.8	...	0.3	2.9	0.009	0.010	-0.001
Private Krankenversicherung	0.606	109.4	110.8	...	0.8	1.3	0.008	0.006	0.002
Motorfahrzeugversicherung	0.449	110.0	114.4	...	4.8	4.0	0.019	0.025	-0.005
Finanzielle Dienstleistungen	0.081	132.1	128.9	...	7.9	-2.4	-0.003	-0.003	0.000
Zeitungsinserate, Fotokopien	0.127	105.2	108.2	...	0.9	2.8	0.004	0.005	-0.001

¹ In Prozentpunkten, unter Berücksichtigung des Gewichts im Totalindex. Wegen Auf- und Abrundungen können sich aus der Summierung von gerundeten Teilangaben geringfügige Abweichungen gegenüber der Endsumme ergeben. ² Filmentwicklung, Fotos, andere Dienstleistungen. ³ Reisekoffer und -taschen und andere Reiseartikel, Damentaschen, Portemonnaies und Brieftaschen, Mappen und Aktenkoffer, Schülerartikel, Schirme und andere Waren für die persönliche Ausstattung.

**T11: Index der Konsumentenpreise im zwischenörtlichen Vergleich,
Dezember 2003 bis Dezember 2004**

Gliederungsposition	Indexstand Dezember 2004 (Basis Mai 2000 = 100)				Veränderung in Prozent Dezember 2003 bis Dezember 2004			
	Zürcher Städte- index	Landes- index	Kanton Basel- Stadt	Kanton Genf	Zürcher Städte- index	Landes- index	Kanton Basel- Stadt	Kanton Genf
	Totalindex	103.8	104.2	104.2	105.0	1.2	1.3	1.5
Nahrungsmittel und alkoholfreie Getränke	104.9	105.4	106.4	105.6	-0.5	-0.4	0.2	-0.7
Nahrungsmittel	105.0	105.5	106.7	105.7	-0.5	-0.3	0.3	-0.8
Brot, Mehl und Nahrungsmittel	103.4	104.3	104.5	104.0	-0.0	0.2	0.1	0.0
Fleisch, Fleischwaren	108.7	110.2	112.6	110.9	0.5	0.8	2.9	-0.9
Fisch und Fischwaren	111.9	108.5	106.9	103.7	0.5	0.7	-1.0	2.1
Milch, Käse, Eier	102.8	102.4	103.4	103.0	1.3	0.4	0.7	0.4
Speisefette und Öle	103.6	102.7	102.1	102.6	-0.5	-0.7	-0.8	-0.6
Früchte	108.1	107.5	110.7	109.9	-5.1	-5.0	-8.4	-4.2
Gemüse und Kartoffeln	96.8	99.2	101.6	98.6	-4.5	-2.8	-2.3	-3.9
Zucker und Süswaren	106.8	106.5	106.6	106.2	1.2	1.2	1.3	1.5
Sonstige Nahrungsmittel	106.0	105.4	105.5	105.2	0.2	0.1	0.3	0.1
Alkoholfreie Getränke	104.4	104.5	103.3	104.8	-0.5	-0.7	-0.4	-0.3
Alkoholische Getränke und Tabak	110.0	110.0	110.1	110.6	3.1	3.3	3.4	3.5
Alkoholische Getränke	104.0	104.0	104.1	104.8	3.7	4.0	4.1	4.2
Spirituosen	104.0	103.1	102.3	102.6	0.8	0.7	0.7	0.4
Wein	103.5	103.7	104.0	104.4	5.0	5.7	5.7	5.9
Bier	105.9	105.8	106.4	109.7	0.5	-0.6	-0.3	0.1
Tabakwaren	118.6	118.6	118.6	118.6	2.1	2.1	2.1	2.1
Bekleidung und Schuhe	97.5	95.1	96.1	95.9	-0.6	-1.7	-1.6	-2.0
Bekleidungsartikel	98.0	95.1	95.5	95.8	-0.1	-1.4	-1.5	-1.7
Herrenbekleidung	100.8	97.5	96.5	98.8	-1.6	-2.7	-2.7	-2.8
Damenbekleidung	94.6	92.5	93.3	94.0	0.3	-1.2	-1.1	-1.5
Kinderbekleidung	106.1	100.6	102.8	96.9	2.0	0.8	-0.1	0.0
Bekleidungszubehör und -stoffe	103.2	103.8	105.9	103.0	1.6	0.8	0.9	0.1
Reinigung und Reparatur von Bekleidung	104.7	104.5	104.7	99.9	0.2	-0.4	0.4	-3.6
Schuhe	92.5	91.2	94.0	93.2	-3.7	-3.7	-3.8	-3.6
Reparatur von Schuhen	111.1	109.3	108.5	107.0	1.8	1.0	0.3	0.6
Wohnen und Energie	105.5	106.9	106.1	108.0	2.3	3.2	2.4	3.1
Wohnungsmiete	106.4	106.8	105.3	107.3	1.5	2.1	0.9	1.5
Garagen- und Parkplatzmiete	102.4	101.7	102.5	103.8	0.7	0.1	0.3	0.5
Laufender Unterhalt der Wohnung	108.4	108.0	107.9	108.9	1.0	0.8	4.1	0.7
Gebühren	94.6	106.9	100.0	...	-1.2	4.4	-6.6	...
Energie	101.3	106.9	110.6	110.8	7.5	8.9	10.0	11.4
Energie (ohne Heizöle)	92.4	99.2	103.3	101.5	-2.2	-0.4	0.8	0.5
Gas	125.6	117.8	114.4	109.9	11.9	4.5	1.8	-
Elektrizität	82.0	94.1	100.1	98.2	-6.6	-2.1	-	-
Heizöl	123.8	126.5	128.9	134.3	32.1	33.2	34.3	40.2
Fernwärme	184.9	118.8	110.5	130.8	15.8	2.8	2.3	1.2
Hausrat und laufende Haushaltsführung	101.7	101.5	101.9	101.3	0.2	-0.0	0.2	-0.0
Einrichtung und Bodenbeläge	99.9	101.2	100.7	99.6	0.6	0.5	0.4	-0.1
Heimtextilien, Haushaltwäsche und Zubehör	99.1	99.2	99.2	98.7	0.1	0.3	0.0	0.0
Haushaltgeräte	98.8	95.4	100.5	99.9	-1.2	-2.3	-0.4	-0.4
Gebrauchsgüter für Haushalt	104.3	103.7	102.6	102.4	0.3	-0.4	-0.1	-0.1
Werkzeuge und Zubehör	102.3	101.2	101.1	101.1	0.2	0.1	0.3	0.1
Waren für die laufende Haushaltsführung	107.2	106.7	106.7	106.1	0.2	0.4	2.1	0.3
Dienstleistungen für Wohnungsreinigung	100.3	100.3	100.3	100.3	0.1	0.1	0.1	0.1
Gesundheitspflege	101.3	103.0	103.2	105.2	1.0	1.1	2.0	3.3
Medizinische Erzeugnisse	95.7	95.7	95.7	95.7	-0.2	-0.2	-0.2	-0.2
Ärztliche Leistungen	100.0	100.1	99.1	100.0	-	-	-	-
Zahnärztliche Leistungen	104.3	104.3	104.3	104.3	0.6	0.6	0.6	0.6
Physiotherapie, Labor, Spitex	104.3	106.4	107.9	101.5	2.7	1.2	1.3	-
Spitalleistungen	103.1	107.4	108.1	114.3	2.0	2.5	5.0	8.6

**T11: Index der Konsumentenpreise im zwischenörtlichen Vergleich,
Dezember 2003 bis Dezember 2004 (Schluss)**

Gliederungsposition	Indexstand Dezember 2004 (Basis Mai 2000 = 100)				Veränderung in Prozent Dezember 2003 bis Dezember 2004			
	Zürcher Städte- index	Landes- index	Kanton Basel- Stadt	Kanton Genf	Zürcher Städte- index	Landes- index	Kanton Basel- Stadt	Kanton Genf
Verkehr	102.8	102.7	102.7	104.3	2.8	2.9	3.2	3.7
Automobile, Motor- und Fahrräder	102.7	102.4	102.2	104.0	3.3	3.3	3.7	3.6
Kauf von Autos, Motor- und Fahrrädern	100.6	100.7	100.8	100.9	-0.9	-0.9	-0.9	-0.9
Betrieb und Unterhalt von Personenzug	105.1	104.5	104.0	107.2	7.1	7.2	7.9	7.7
Ersatzteile und Zubehör	101.1	100.7	100.4	99.7	-0.5	-0.5	-0.5	-0.6
Treibstoff	105.3	104.3	103.9	106.0	10.7	10.6	11.4	11.4
Service und Reparaturen von Personenzug	107.1	107.1	107.1	107.1	2.0	2.0	2.0	2.0
Vignette, Gebühren	105.2	106.1	103.4	121.9	-0.6	1.5	2.6	1.7
Transportdienstleistungen	101.6	102.7	103.0	105.0	0.5	0.8	0.8	4.2
Eisenbahn	105.4	105.4	105.4	105.4	-	-	-	-
Öffentlicher Regionalverkehr	100.0	106.1	106.8	114.8	-	1.1	-	14.8
Luftverkehr	88.0	88.0	88.0	88.0	5.3	5.3	5.3	5.3
Taxi	108.1	106.4	112.5	107.0	-	1.7	11.4	7.0
Nachrichtenübermittlung	97.6	97.6	97.6	97.6	0.1	0.1	0.1	0.1
Freizeit und Kultur	100.4	99.9	99.3	100.2	-0.6	-0.5	0.2	-0.6
Radio-, TV-, Foto- und EDV-Geräte	71.0	70.6	70.5	71.1	-7.2	-7.2	-6.8	-7.2
Musikinstrumente	99.2	99.2	99.2	99.2	-0.5	-0.5	-0.5	-0.5
Freizeit- und Gartenartikel und -geräte, Tiere	103.4	101.1	99.6	101.8	0.6	0.2	-0.0	-0.3
Freizeit- und Kulturdienstleistungen	107.9	108.1	107.3	108.5	0.5	1.0	3.2	1.1
Sport- und Freizeitaktivitäten	109.2	108.7	115.5	108.3	1.0	1.9	11.6	0.7
Kultur- und andere Dienstleistungen	107.5	107.9	104.2	108.5	0.3	0.7	0.1	1.3
Radio- und Fernsehkonzessionen	104.3	104.3	104.3	104.3	-	-	-	-
Übrige Dienstleistungen	110.0	111.0	104.2	112.1	0.2	1.2	0.2	2.3
Bücher und Broschüren	100.1	100.1	100.1	100.8	1.5	1.5	1.5	0.3
Zeitungen und Zeitschriften	108.4	108.4	108.3	108.5	2.3	2.3	2.3	2.3
Sonstige Druckprodukte	102.7	103.1	103.1	103.4	0.4	0.6	1.6	0.2
Schreib- und Zeichenmaterial	107.1	105.7	106.9	105.2	0.4	0.3	0.7	0.0
Pauschalreisen	106.8	106.8	106.8	106.8	-1.2	-1.2	-1.2	-1.2
Erziehung und Unterricht	107.3	106.9	106.1	106.2	1.6	0.9	1.4	1.1
Restaurants und Hotels	107.4	107.7	108.0	106.7	1.6	1.4	1.3	0.6
Gaststätten	107.5	107.8	108.2	106.7	1.7	1.4	1.4	0.6
Restaurants, Cafés	107.6	108.0	108.4	106.3	1.8	1.3	1.3	0.3
Mahlzeiten in Restaurants und Cafés	107.7	107.6	107.7	106.2	1.4	1.2	0.7	0.1
Getränke in Gaststätten und Cafés	107.6	108.5	109.4	106.5	2.3	1.5	2.1	0.6
Kleine Mahlzeiten zum Mitnehmen	107.8	108.1	107.9	113.1	-0.2	1.2	0.7	1.0
Personalrestaurants, Kantinen	106.5	106.5	106.5	106.5	2.6	2.6	2.6	2.6
Mahlzeiten in Personalrestaurants	107.0	107.0	107.0	107.0	3.5	3.5	3.5	3.5
Getränke in Personalrestaurants	105.0	105.0	105.0	105.0	0.5	0.5	0.5	0.5
Beherbergung	105.9	105.9	105.9	105.9	1.0	1.0	1.0	1.0
Sonstige Waren und Dienstleistungen	107.7	107.6	107.9	107.6	1.2	1.3	1.3	1.4
Körperpflege	107.1	107.0	107.6	107.5	0.6	0.7	0.8	0.9
Coiffeurleistungen	106.9	107.9	110.3	108.9	0.8	1.2	1.3	1.9
Waren für die Körperpflege	107.1	106.5	106.0	106.6	0.4	0.4	0.5	0.3
Toilettenartikel	107.3	106.7	106.2	106.8	0.3	0.3	0.3	0.2
Nichtelektrische Geräte für die Körperpflege	110.7	111.1	111.3	111.1	3.1	3.1	5.5	2.9
Elektrische Geräte für die Körperpflege	100.1	98.4	95.9	99.0	3.1	2.2	3.9	1.1
Persönliche Gebrauchsgegenstände	103.5	102.6	102.7	101.2	0.6	0.5	0.6	0.8
Kinderkrippen	104.5	104.5	104.5	104.5	1.7	1.7	1.7	1.7
Versicherungen	110.0	110.0	110.0	110.0	2.6	2.6	2.6	2.6
Finanzielle Dienstleistungen	128.9	128.9	128.9	128.9	-2.4	-2.4	-2.4	-2.4
Zeitungsinserte, Fotokopien	108.2	108.2	108.2	108.2	2.8	2.8	2.8	2.8

T12: Entwicklung der Zürcher Teuerung bzw. Kaufkraft seit 1939 und 1966

	Indexstand im Dezember		Jährliche Veränderung in Prozent ¹	Kaufkraft des Indexfrankens in Rappen gemäss Zürcher Städteindex der Konsumentenpreise ²	
	Basis August 1939	Basis September 1966		Basis August 1939	Basis September 1966
1939	103.1	100	...
1940	116.8	...	13.3	86	...
1942	144.8	...	7.6	69	...
1944	151.5	...	1.3	66	...
1946	155.9	...	3.6	64	...
1948	164.8	...	0.8	61	...
1950	161.7	...	0.3	62	...
1951	172.1	...	6.4	58	...
1952	171.8	...	-0.2	58	...
1953	170.8	...	-0.6	58	...
1954	173.0	...	1.3	58	...
1955	173.3	...	0.2	58	...
1956	176.4	...	1.8	57	...
1957	180.3	...	2.2	55	...
1958	182.0	...	0.9	55	...
1959	181.1	...	-0.5	55	...
1960	184.0	...	1.6	54	...
1961	189.3	...	2.9	53	...
1962	194.8	...	2.9	51	...
1963	202.8	...	4.1	49	...
1964	206.4	...	1.8	48	...
1965	215.4	...	4.4	46	...
1966	224.5	101.4	4.2	45	100
1967	232.2	104.9	3.5	43	95
1968	238.0	107.5	2.5	42	93
1969	243.5	110.0	2.3	41	91
1970	255.9	115.6	5.1	39	87
1971	273.4	123.5	6.8	36	81
1972	292.7	132.2	7.0	34	76
1973	327.4	147.9	11.9	30	68
1974	353.8	159.8	8.0	28	63
1975	364.9	164.8	3.1	27	61
1976	370.2	167.2	1.5	27	60
1977	376.4	170.0	1.7	27	59
1978	380.1	171.7	1.0	26	58
1979	401.1	181.2	5.5	25	55
1980	418.7	189.1	4.4	24	53
1981	449.4	203.0	7.3	22	49
1982	474.5	214.3	5.6	21	47
1983	482.0	217.7	1.6	21	46
1984	496.8	224.4	3.1	20	45
1985	512.5	231.5	3.2	20	43
1986	512.3	231.4	-0.1	20	43
1987	520.7	235.2	1.7	19	43
1988	530.3	239.5	1.7	19	42
1989	559.0	252.5	5.4	18	40
1990	591.1	267.0	5.8	17	37
1991	623.5	281.6	5.4	16	36
1992	646.3	291.9	3.7	16	35
1993	662.7	299.3	2.5	15	34
1994	662.4	299.2	-0.0	15	34
1995	675.2	305.0	1.9	15	33
1996	680.7	307.5	0.8	15	33
1997	680.2	307.2	-0.1	15	33
1998	677.8	306.2	-0.3	15	33
1999	688.7	311.0	1.6	15	32
2000	702.9	317.5	2.1	14	31
2001	705.8	318.8	0.4	14	31
2002	710.3	320.8	0.6	14	31
2003	711.1	321.2	0.1	14	31
2004	719.4	324.9	1.2	14	31

¹ Gegenüber Dezember des Vorjahres. ² Weil die Beträge auf ganze Rappen gerundet sind, scheint die Kaufkraft manchmal während Jahren stabil zu bleiben.

Glossar

Teuerung – Die Teuerung beschreibt die Preisveränderung eines bestimmten Warenkorbes über einen bestimmten Zeitabschnitt. Der Warenkorb wird aufgrund der durchschnittlichen Ausgabenstruktur der privaten Haushalte in den Städten des Kantons Zürich gewichtet. Die Teuerungserfahrung der einzelnen Haushalte kann vom berechneten Durchschnittswert abweichen.

Transferausgaben – Die Transferausgaben sind Zahlungen, die in direkter oder indirekter Form, zum Beispiel über die Finanzierung öffentlicher Leistungen, wieder den privaten Haushalten zufließen. Zu den Transferzahlungen gehören die direkten Steuern, die Sozialversicherungen, Alimentenzahlungen, Unterhaltsbeiträge und jene Teile der Privatversicherungsprämien, die in Form von Ersatzleistungen im Schadensfall wieder an die Haushalte zurückfließen. Die Transferausgaben zählen gemäss der Definition der Volkswirtschaftlichen Gesamtrechnung nicht zum privaten Konsum und sind deshalb nicht im Warenkorb des Zürcher Städteindex der Konsumentenpreise enthalten.

Warenkorb und Gewichtungen – Der Warenkorb und die Gewichtungen, die den verschiedenen Preisindizes des Zürcher Städteindex der Konsumentenpreise zu Grunde liegen, werden anhand unterschiedlicher Quellen ermittelt. Hauptquelle sind die vom Bundesamt für Statistik jährlich durchgeführten Einkommens- und Verbrauchserhebungen (EVE).

Zürcher Städteindex der Konsumentenpreise – Der Zürcher Städteindex der Konsumentenpreise misst die Preisentwicklung anhand eines fixen Warenkorbes, der die wichtigen Konsumausgaben der privaten Haushalte in den Städten des Kantons Zürich repräsentiert. Die ermittelte Teuerungsentwicklung im Zeitablauf wird in Indexziffern bzw. in den entsprechenden Indexveränderungen in Prozent ausgedrückt.

Verzeichnis der Tabellen, Grafiken und Datenquellen

Tabellen

T1:	Entwicklung des Zürcher Städteindex der Konsumentenpreise nach verschiedenen Kriterien, 2003 und 2004	2
T2:	Gesamtindex und Mietindex im zwischenörtlichen Vergleich, 2003 und 2004	11
T3:	Zürcher Städteindex der Mietpreise nach Alter der Wohnung (Basis Mai 2000 = 100)	12
T4:	Mietzinserhöhungen und -senkungen nach Eigentümergruppe und Alter der Wohnung	12
T5:	Zürcher Städteindex der Konsumentenpreise nach Monat mit und ohne Erdölprodukte, Bekleidung und Schuhe bzw. Wohnungsmiete, 2003 und 2004	13
T6:	Monatliche Entwicklung des Zürcher Städteindex der Konsumentenpreise nach Güterart, 2003 und 2004	14
T7:	Die wichtigsten Beiträge zur Veränderung des Totalindex im Dezember 2004 gegenüber Dezember 2003	15
T8:	Monatliche Entwicklung des Zürcher Städteindex der Konsumentenpreise nach Bedarfs- bzw. Gütergruppe, 2003 und 2004 – Indexstand (Basis Mai 2000 = 100)	16
T9:	Monatliche Entwicklung des Zürcher Städteindex der Konsumentenpreise nach Bedarfs- bzw. Gütergruppe, 2003 und 2004 – Veränderung in Prozent gegenüber dem Vormonat und dem Vorjahresmonat	17
T10:	Zürcher Städteindex der Konsumentenpreise nach Gliederungsposition, Dezember 2003 bis Dezember 2004	18
T11:	Index der Konsumentenpreise im zwischenörtlichen Vergleich, Dezember 2003 bis Dezember 2004	23
T12:	Entwicklung der Zürcher Teuerung bzw. Kaufkraft seit 1939 und 1966	25

Grafiken

G1:	Entwicklung des Zürcher Städteindex der Konsumenten- und Mietpreise seit 1995	1
G2:	Zürcher Städteindex der Konsumentenpreise nach Art der Güter, Januar 2003 bis Dezember 2004 – Veränderung in Prozent gegenüber dem Vorjahresmonat	3
G3:	Zürcher Städteindex der Konsumentenpreise mit und ohne Erdölprodukte, 2002 bis 2004 – Veränderung in Prozent gegenüber dem Vorjahresmonat und dem Vormonat	4
G4:	Zürcher Städteindex der Konsumentenpreise nach Herkunft der Güter, Januar 2003 bis Dezember 2004 – Veränderung in Prozent gegenüber dem Vorjahresmonat	5
G5:	Grobstruktur und Gewichtung des Warenkorbs nach Bedarfsgruppe seit Mai 2000 in Prozent	6
G6:	Zürcher Städteindex der Konsumentenpreise nach Bedarfsgruppe, Januar 2000 bis Dezember 2004 – Indexstand (Basis Mai 2000 = 100)	9
G7:	Zürcher Städteindex der Konsumentenpreise nach Bedarfsgruppe, Januar 2000 bis Dezember 2004 – Veränderung in Prozent gegenüber dem Vorjahresmonat	10

Datenquellen Statistik Stadt Zürich, Statistisches Amt des Kantons Zürich und Bundesamt für Statistik, Neuenburg