



Zürcher Städteindex der Konsumentenpreise im September 2004

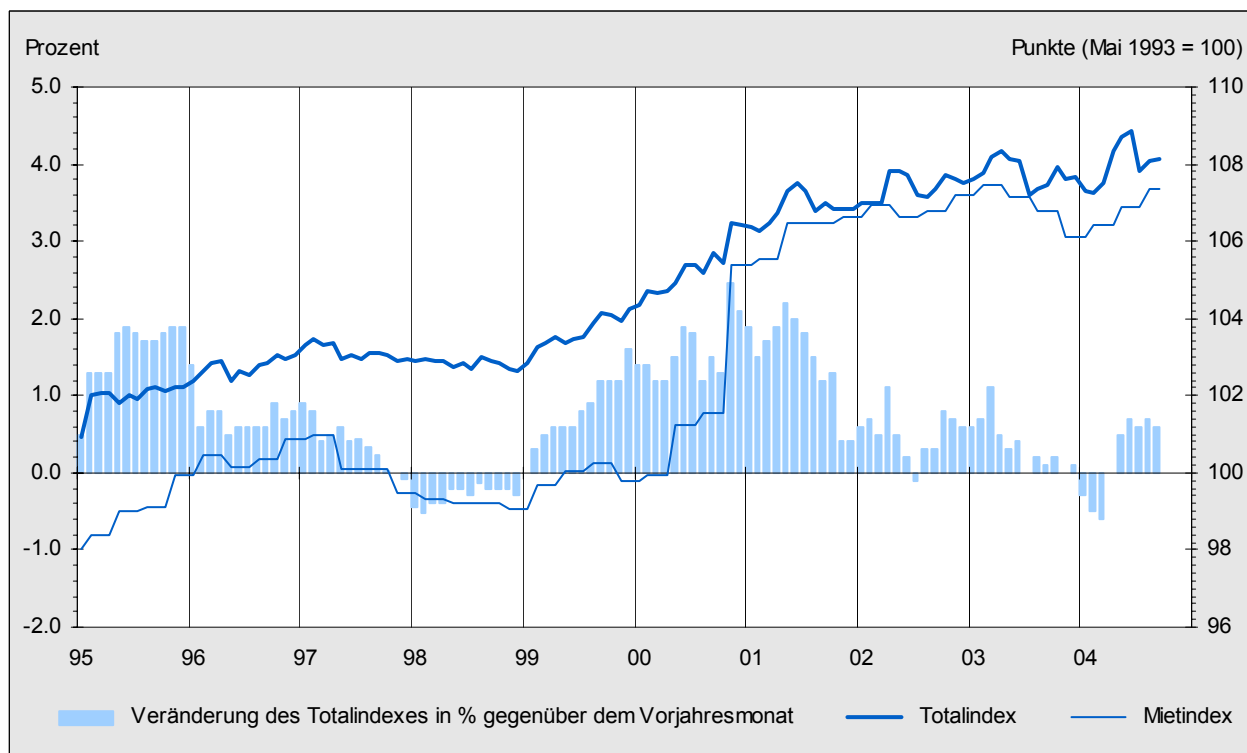
Keine Monatsteuerung.
Rückgang der Jahreststeuerung von 0,7 auf 0,6 Prozent innerhalb eines Monats.

Der Zürcher Städteindex der Konsumentenpreise blieb im September 2004 gegenüber dem Vormonat unverändert; er beträgt weiterhin 103,0 Punkte (Basis Mai 2000) bzw. 108,1 Punkte (Basis Mai 1993).

Die Erhöhung der Teilindizes für „Verkehr“ um 0,1 Prozent, „Nahrungsmittel und alkoholfreie Getränke“ und „alkoholische Getränke und Tabakwaren“ (beide um 0,6%) sowie „Erziehung und Unterricht“ um 1,0 Prozent wurde durch einen leichten Rückgang der übrigen im Berichtsmonat neu berechneten Bedarfsgruppen „Wohnen und Energie“

(-0,1%), „Freizeit und Kultur“ sowie „Nachrichtenübermittlung“ (beide um -0,2%) kompensiert. Der Teilindex für „Hausrat und laufende Haushaltsführung“ blieb per Saldo unverändert. Bei den anderen vier Bedarfsgruppen wurden die Preise im Berichtsmonat nicht erhoben.

Die Jahreststeuerung liegt wieder bei 0,6 Prozent, nachdem sie im Vormonat auf 0,7 Prozent gestiegen war. Vor einem Jahr hatte sie nur 0,1 Prozent betragen. Ohne den Einfluss der Erdölpreise, die innert Jahresfrist um 11,7 angestiegen sind, hätte die Jahreststeuerung bei nur 0,2 Prozent gelegen.



Von den im Berichtsmonat erhobenen rund 11'200 Preisangaben verzeichneten 7,9 Prozent gegenüber der Vorerhebung einen Anstieg (Vorjahr: 7,8%), 7,7 Prozent einen Rückgang (Vorjahr: 6,9%) und 84,4 Prozent blieben unverändert (Vorjahr: 85,3%).

Die Weiterrechnung der früheren Indexziffern gemäss den neuen Grundlagen ergibt für den Zürcher Städteindex der Konsumentenpreise auf der Basis Dezember 1982 einen Wert von 150,6 Punkten. Auf der Basis September 1977 ergeben sich 190,9 und auf der Basis September 1966 322,6 Punkte.

Details zu den erhobenen Bedarfsgruppen

Die Erhöhung des vierteljährlich neu berechneten Teilindex für *Erziehung und Unterricht* (Gewicht im Totalindex: 0,53 Prozent) um 1,0 Prozent ist hauptsächlich auf die in verschiedenen Privatschulen angehobenen Unterrichtstarife zurückzuführen.

Vor allem wegen Preiserhöhungen für die meisten Früchte- und Gemüsesorten stieg der Teilindex für *Nahrungsmittel und alkoholfreie Getränke* (Gewicht im Totalindex: 11,64 Prozent) um 0,6 Prozent gegenüber dem Vormonat. Zum Indexanstieg trugen ebenfalls Preiserhöhungen für „Jogurt, Quark, Milchdrink und -dessert“ (+2,4%) sowie Rindfleisch (+3,0%) bei. In dieser Bedarfsgruppe beträgt die Jahreststeuerung 0,3 Prozent (Vorjahr: +1,0%).

Gegenüber dem Vorquartal stieg der Teilindex für *alkoholische Getränke und Tabakwaren* (Gewicht im Totalindex: 1,77 Prozent) um 0,6 Prozent. Dieser Anstieg war zu rund zwei Drittel die Folge einer neuerlichen Verteuerung der Zigaretten um 1,2 Prozent. Innert Jahresfrist stieg der Teilindex um 3,8 Prozent, zu fast acht Zehntel wegen der Verteuerung der Tabakwaren um 8,3 Prozent.

Der Monatsanstieg um des nur teilweise erhobenen Teilindex für *Verkehr* 0,1 Prozent (Gewicht

im Totalindex: 9,18 Prozent) war auf die Verteuerung des Benzins um 0,2 Prozent (Stichtag 1. September) zurückzuführen. Seit September 2003 stiegen die Preise für Benzin um 7,3 Prozent und jene für den gesamten Teilindex um 1,7 Prozent (Vorjahreszahlen: +2,7% bzw. -0,3%).

Beim Teilindex für *Wohnen und Energie* (Gewicht im Totalindex: 27,93 Prozent) wurden im Berichtsmonat nur die Heizölpreise erhoben. Im Vergleich zum Vormonat sanken sie um 2,3 Prozent (Stichtag 1. September). Gegenüber dem Vorjahr sind sie jedoch um 22,5 Prozent gestiegen (Vorjahr: nur plus 1,7%).

Beim vierteljährlich neu berechneten Teilindex für *Freizeit und Kultur* (Gewicht im Totalindex: 9,00 Prozent) sanken die Preise um 0,2 Prozent gegenüber Juni (Vorjahr: -0,4%). Massgebend für den Teilindexrückgang war die Verbilligung der Radio-, TV-, Foto- und EDV-Geräte um 1,6 Prozent. Seit September 2003 sind die Preise für diese Geräte um 5,5 Prozent zurückgegangen. Preisaufschläge wurden vor allem für „Schreib- und Zeichenmaterial“ registriert (+0,7%). Innert Jahresfrist sank der gesamte Teilindex um 0,3 Prozent (Vorjahr: -0,2%); ohne die Verbilligung der bereits erwähnten Indexposition wäre der gesamte Teilindex nicht gesunken, sondern um 0,4 Prozent gestiegen.

In der Bedarfsgruppe *Hausrat und laufende Haushaltführung* (Gewicht im Totalindex: 4,21 Prozent) blieben die Preise gegenüber Juni per Saldo unverändert. Preissenkungen für zahlreiche dauerhafte Waren wurden kompensiert durch eine Verteuerung der Wasch- und Reinigungsmittel um 0,9 Prozent. Auch innert Jahresfrist haben sich die Preise in dieser Bedarfsgruppe kaum verändert (-0,1%), während sie sich vor einem Jahr um 0,7 Prozent erhöht hatten.

Vor allem wegen einer Verbilligung der Telefonapparate und -geräte um 4,2 Prozent sank der Teilindex für *Nachrichtenübermittlung* (Gewicht im Totalindex: 2,50 Prozent) um 0,2 Prozent gegenüber Juni. Über das ganze Jahr ging der Teilindex um 2,3 Prozent zurück (Vorjahr: -0,7%).

30.9.2004/Pe/ma

Auskunft: Martin Annaheim, Telefon 01 250 48 06

Zürcher Städteindex der Konsumentenpreise nach Bedarfsgruppen im August 2004 (Basis 100 im Mai 2000)

	Gewicht Dez. 03	Indexstand			Veränderung in Prozent ¹				Beitrag ² zur Gesamtindexveränderung gegenüber		
					Monatsteuerung		Jahresteuering				
		Sept. 2004	Aug. 2004	Sept. 2003	aktuell Aug. 04- Sept. 04	Vorjahr Aug. 03- Sept. 03	aktuell Sept. 03- Sept. 04	Vorjahr Sept. 02- Sept. 03	Vormonat Total	Vorjahr Total	Einfluss der Preise
		Totalindex	100.000	103.0	103.0	102.4	0.0	0.1	0.6	0.1	0.036
Nahrungsmittel u. alkoholfreie Getränke	11.636	105.2	104.5	104.9	0.6	0.1	0.3	1.0	0.073	0.030	0.049
Nahrungsmittel	10.667	105.2	104.6	104.9	0.6	0.1	0.3	1.0	0.070	0.031	0.050
Alkoholfreie Getränke	0.969	104.6	104.3	104.6	0.3	-0.1	-0.1	0.5	0.003	-0.001	-0.001
Alkoholische Getränke und Tabak	1.766	110.1	109.4	106.0	0.6	-0.1	3.8	1.0	0.012	0.070	0.080
Alkoholische Getränke	1.145	104.3	104.0	103.6	0.3	-0.3	0.6	0.1	0.003	0.007	0.007
Tabakwaren	0.621	118.4	116.8	109.4	1.3	0.2	8.3	2.4	0.009	0.055	0.073
Bekleidung und Schuhe	4.663	85.1	85.1	86.8	-1.9	-0.6	...	-0.076	-0.053
Wohnen und Energie	27.927	105.0	105.2	104.3	-0.1	0.1	0.7	-0.2	-0.033	0.198	0.179
Wohnen	23.891	105.6	105.6	105.1	0.5	0.0	...	0.115	0.116
Energie	4.036	100.1	100.9	99.1	-0.8	0.5	1.0	-1.8	-0.031	0.038	0.063
Hausrat und laufende Haushaltsführung	4.207	101.6	101.7	101.7	-0.0	0.1	-0.1	0.7	-0.002	-0.002	-0.001
Gesundheitspflege	15.280	101.2	101.2	100.3	0.9	-0.4	...	0.133	0.126
Verkehr	9.178	103.2	103.1	101.4	0.1	0.8	1.7	-0.3	0.005	0.155	0.159
Automobile, Motor- und Fahrräder	7.599	103.2	103.2	100.9	0.1	1.0	2.3	0.9	0.005	0.173	0.180
Transportdienstleistungen	1.579	101.5	101.5	102.7	-1.2	-5.5	...	-0.018	-0.021
Nachrichtenübermittlung	2.499	95.2	95.4	97.4	-0.2	0.5	-2.3	-0.7	-0.005	-0.053	-0.031
Freizeit und Kultur	8.996	100.5	100.7	100.8	-0.2	-0.4	-0.3	-0.2	-0.016	-0.023	0.015
Erziehung und Unterricht	0.533	107.3	106.2	105.3	1.0	1.3	1.9	1.9	0.006	0.010	0.012
Restaurants und Hotels	8.647	107.4	107.4	105.7	1.6	1.2	...	0.143	0.160
Gaststätten	7.580	107.4	107.4	105.6	1.7	1.1	...	0.133	0.149
Beherbergung	1.067	106.2	106.2	105.1	1.0	1.4	...	0.011	0.010
Sonstige Waren u. Dienstleistungen ³	4.668	107.4	107.4	106.4	0.9	1.3	...	0.045	0.048
Körperpflege	2.303	106.6	106.6	106.3	0.3	1.2	...	0.007	0.006
Persönliche Gebrauchsgegenstände	0.631	102.7	102.7	103.1	-0.4	-0.8	...	-0.002	-0.004
Versicherungen	1.352	110.0	110.0	107.3	2.6	2.1	...	0.036	0.041
Inlandgüter	75.025	104.4	104.4	104.0	0.0	0.0	0.4	0.2	0.037	0.335	0.389
Auslandgüter	24.975	98.9	98.9	97.7	-0.0	0.3	1.2	-0.2	-0.000	0.291	0.353
Waren	42.511	100.1	100.1	99.6	0.1	0.2	0.5	-0.0	0.027	0.225	0.289
Nichtdauerhafte Waren	26.961	104.5	104.3	103.0	0.2	0.4	1.5	0.6	0.055	0.402	0.430
Semidauerhafte Waren	8.156	91.2	91.2	92.4	-0.0	-0.1	-1.2	-0.7	-0.001	-0.092	-0.063
Dauerhafte Waren	7.394	94.8	95.1	96.1	-0.4	-0.3	-1.3	-1.4	-0.025	-0.091	-0.078
Dienstleistungen	57.489	105.2	105.2	104.5	0.0	0.0	0.7	0.2	0.009	0.413	0.453
Private Dienstleistungen	49.433	105.7	105.7	105.0	0.0	0.0	0.6	0.3	0.009	0.318	0.359
Öffentliche Dienstleistungen	8.056	102.3	102.3	101.2	-	-	1.2	-0.2	-	0.093	0.094
Saisonprodukte	3.321	104.5	102.0	107.0	2.4	1.3	-2.4	-0.0	0.080	-0.084	-0.071
Nahrungsmittel ohne Frischprodukte	8.987	105.4	105.5	104.0	-0.1	-0.5	1.3	0.2	-0.010	0.117	0.121
Erdölprodukte	3.698	109.0	109.7	97.6	-0.7	2.6	11.7	2.4	-0.026	0.413	0.458
Wohnungsmiete	22.056	106.0	106.0	105.5	0.5	0.0	...	0.111	0.114
Administrierte Preise	14.987	102.7	102.7	101.7	0.0	0.0	1.0	0.0	0.006	0.146	0.134
Totalindex ohne Bekleidung und Schuhe	95.337	104.0	103.9	103.2	0.0	0.1	0.7	0.2	0.036	0.707	0.794
Totalindex ohne Saisonprodukte	96.679	103.0	103.0	102.2	-0.0	0.0	0.7	0.1	-0.042	0.714	0.813
Totalindex ohne Erdölprodukte	96.302	102.8	102.7	102.6	0.1	-0.0	0.2	0.0	0.065	0.175	0.283
Totalindex ohne Wohnungsmiete	77.944	102.2	102.1	101.5	0.0	0.1	0.7	0.1	0.036	0.514	0.627
Totalindex ohne administrierte Preise	85.013	103.1	103.1	102.5	0.0	0.1	0.6	0.1	0.030	0.481	0.608
Kerninflation 1 ⁴	78.368	102.5	102.5	102.2	-0.0	-0.0	0.3	0.1	-0.017	0.241	0.348
Kerninflation 2 ⁵	63.381	102.4	102.5	102.3	-0.0	-0.0	0.1	0.1	-0.024	0.092	0.214

¹ Aus mehrstelligen Indexständen berechnet. ² In Prozentpunkten, unter Berücksichtigung des Gewichts im Totalindex. Wegen Auf- und Abrundungen können sich aus der Summierung von gerundeten Teilangaben geringfügige Abweichungen gegenüber der Endsumme ergeben. ³ Inkl. Kinderkrippen, finanzielle Dienstleistungen, Zeitungsinserate und Fotokopien. ⁴ Total minus Nahrung ohne Frischprodukte, Getränke, Tabak, übrige Saisonprodukte, Energie und Treibstoffe. ⁵ Kerninflation 1 minus Produkte mit administrierten Preisen.

... In diesem Monat nicht erhoben.

Die wichtigsten Beiträge zur Veränderung des Totalindex im September 2004

	Beitrag zur Gesamt- veränderung des Indexes gegenüber der Vorerhebung	Veränderung in Prozent		
		Aug. 2004- Sept. 2004	Aug. 2003- Sept. 2003	Sept. 2003- Sept. 2004
Fruchtgemüse	0.041	22.2	29.2	-7.8
Melone, Kiwi, Trauben, Erdbeeren, Beeren	0.016	7.1	0.8	-6.6
Rindfleisch	0.012	3.0	-3.0	13.2
Jogurt, Quark, Milchdrink und -dessert	0.009	2.4	0.9	0.4
Salatgemüse	0.008	4.3	9.8	-19.7
Kohlgemüse	0.008	16.8	3.4	-10.8
Zigaretten	0.008	1.2	0.1	8.2
Bananen	0.005	5.7	-8.7	10.5
Privatschulen	0.005	1.3	2.0	1.3
Küchenfertige Nahrungsmittel	0.005	1.5	1.6	0.1
Treibstoff	0.005	0.2	3.0	7.3
Fische, frisch	0.004	1.9	-1.8	2.9
Wasch- und Reinigungsmittel	0.004	0.9	0.3	-0.2
Agrumen	0.004	2.5	1.6	8.9
Andere Gemüse ¹	0.003	4.1	-2.1	6.1
Kernobst	0.003	1.7	-1.1	4.3
Bohnenkaffee	0.003	1.7	0.4	1.4
Steinobst	0.002	1.7	-4.0	-7.9
Löslicher Kaffee	0.002	4.7	0.2	-0.1
Hartkäse	0.002	0.9	1.6	1.9
Süssgetränke, Sirup, alkoholfreies Bier	0.002	0.6	0.8	-0.7
Fleischwaren	0.002	0.3	0.2	4.8
Pauschalreisen	0.002	0.1	-0.2	-0.9
Andere Tabakwaren	0.002	3.5	1.5	7.1
Hobby-Kurse	0.002	0.3	-	2.7
Speiseeis	0.002	1.2	0.6	-0.1
Margarine, Speisefette und -öle	0.002	1.1	0.6	2.4
Eier	0.002	1.1	-	2.1
Sommer- und Ganzjahresportartikel	0.002	1.0	-1.7	0.9
Schaumwein	0.001	1.3	0.6	0.1
Schreib- und Zeichenmaterial	0.001	0.7	0.1	0.4
Suppen, Gewürze, Saucen u.a.	0.001	0.3	-0.4	0.7
Bier	0.001	0.8	0.7	0.2
Schwimmbäder, Kunsteisbahn, andere Sportaktivitäten	0.001	0.2	-	1.9
Süsswaren	0.001	0.7	1.1	0.5
Grosse elektrische und nichtelektrische Haushaltgeräte	-0.001	-0.3	-0.6	1.0
Halbhartkäse	-0.001	-0.3	-1.5	5.0
Pflanzen	-0.001	-0.1	-1.3	1.4
Konserviertes Gemüse	-0.001	-0.7	0.1	-0.2
Heimtiere und Heimtierartikel	-0.001	-0.3	-0.8	0.5
Rotwein, ausländisch	-0.001	-0.3	-0.8	0.5
Kartoffeln	-0.001	-1.1	-11.9	16.1
Telekommunikation	-0.001	-0.1	0.8	-2.6
Mehl	-0.001	-1.9	-0.1	-1.3
Kleine elektrische Haushaltgeräte	-0.001	-0.5	0.1	-1.4
Audiogeräte	-0.001	-1.0	-0.2	-5.5
Reis	-0.002	-3.7	-11.1	10.9
Zwiebeln	-0.002	-2.6	-1.7	-6.4
Einrichtungszubehör für die Wohnung ²	-0.002	-0.5	0.3	-1.5
Foto-, Kino- und optische Geräte	-0.002	-2.1	-2.3	-11.3
Teigwaren	-0.002	-1.0	-0.5	-5.5
Kleinbrot und -gebäck	-0.002	-0.7	-1.6	1.5
Spiel- und Hobbywaren	-0.002	-0.5	-0.1	-2.4
Sonstiges Verbrauchsmaterial für Haus und Garten ³	-0.002	-0.8	0.1	-0.5
Telefonapparate und -geräte	-0.003	-4.2	-4.6	-6.8
Teig, Cerealien, Müesli, Getreideriegel	-0.003	-1.6	-0.8	-2.2
Natürliches Mineralwasser	-0.004	-2.0	-1.2	-0.8
Fernseh- und Videogeräte	-0.004	-2.6	-0.2	-9.8
PC Hardware	-0.005	-2.7	-4.2	-5.9
Wurzelgemüse	-0.008	-4.5	1.6	-16.2
Schweinefleisch	-0.009	-2.6	-1.2	-4.2
Wurstwaren	-0.011	-1.7	-1.7	4.2
Schokolade	-0.021	-5.5	-0.6	-4.4
Heizöl	-0.030	-2.3	1.7	22.5

¹ Champignons de Paris, Spargeln, Buschbohnen, Radieschen, Petersilie. ² Sonnenschirme, Spiegel, Lampen und andere Einrichtungsgegenstände.

³ Ohne Wasch- und Reinigungsmittel sowie Putzmaterial.

Zürcher Städteindex der Konsumentenpreise nach Indexpositionen (Basis 100 im Mai 2000)

	Gewicht Dez. 03 in %	Indexstand in Punkten			Veränderung in Prozent ¹				Beitrag ² zur Gesamtindexveränderung gegenüber		
					Monatsteuerung		Jahreststeuerung		Vormonat		Vorjahr
		aktuell	Vorjahr	aktuell	Vorjahr	Total	Total				
		Sept. 2004	Aug. 2004	Sept. 2003	Aug. 04- Sept. 04	Aug. 03- Sept. 03	Sept. 03- Sept. 04	Sept. 02- Sept. 03			
Nahrungsmittel	10.667	105.2	104.6	104.9	0.6	0.1	0.3	1.0	0.070	0.031	0.050
Brot, Mehl und Nahrungsmittel	1.870	102.4	103.0	102.7	-0.5	-0.8	-0.3	1.6	-0.010	-0.006	-0.007
Fleisch, Fleischwaren	2.631	109.2	109.4	105.6	-0.2	-1.2	3.4	-0.3	-0.005	0.092	0.095
Fisch und Fischwaren	0.349	111.6	110.5	109.7	1.0	-0.9	1.7	-1.0	0.004	0.006	0.006
Milch, Käse, Eier	1.843	102.8	102.1	101.3	0.7	0.2	1.4	-0.6	0.012	0.026	0.030
Speisefette und Öle	0.299	104.2	103.8	103.2	0.4	-0.7	0.9	-0.9	0.001	0.003	0.002
Frische Früchte	0.727	114.1	109.8	113.4	3.8	-1.4	0.6	3.0	0.030	0.005	0.005
Frisches Gemüse	0.852	95.9	89.4	108.5	7.2	9.8	-11.6	8.3	0.053	-0.105	-0.089
Kartoffeln	0.101	103.1	104.3	88.8	-1.1	-11.9	16.1	-3.4	-0.001	0.014	0.013
Übrige Frucht-, Gemüse u. Kartoffelprodukte	0.440	102.8	103.1	101.6	-0.3	0.2	1.2	0.3	-0.001	0.005	0.005
Zucker und Süßwaren	0.755	104.7	107.2	106.5	-2.3	0.1	-1.7	1.7	-0.018	-0.013	-0.013
Sonstige Nahrungsmittel	0.800	106.1	105.2	105.6	0.8	0.4	0.4	-0.3	0.006	0.004	0.004
Alkoholfreie Getränke	0.969	104.6	104.3	104.6	0.3	-0.1	-0.1	0.5	0.003	-0.001	-0.001
Alkoholische Getränke und Tabak	1.766	110.1	109.4	106.0	0.6	-0.1	3.8	1.0	0.012	0.070	0.080
Alkoholische Getränke	1.145	104.3	104.0	103.6	0.3	-0.3	0.6	0.1	0.003	0.007	0.007
Spirituosen	0.209	103.7	103.7	103.4	0.0	0.2	0.3	-0.0	0.000	0.001	0.001
Wein	0.800	104.0	103.8	103.2	0.3	-0.6	0.8	-0.5	0.002	0.006	0.006
Bier	0.136	105.7	104.8	105.5	0.8	0.7	0.2	3.3	0.001	0.000	0.000
Tabakwaren	0.621	118.4	116.8	109.4	1.3	0.2	8.3	2.4	0.009	0.055	0.073
Bekleidung und Schuhe	4.663	85.1	85.1	86.8	-1.9	-0.6	...	-0.076	-0.053
Bekleidung	3.844	84.9	84.9	86.2	-1.5	0.0	...	-0.050	-0.027
Bekleidungsartikel	3.504	83.7	83.7	84.9	-1.4	0.2	...	-0.040	-0.023
Herrenbekleidung	1.141	85.5	85.5	88.4	-3.3	3.3	...	-0.032	-0.029
Damenbekleidung	1.902	80.8	80.8	81.6	-0.9	-2.0	...	-0.014	-0.001
Kinderbekleidung	0.461	92.1	92.1	90.7	1.5	2.1	...	0.006	0.008
Bekleidungszubehör und -stoffe	0.218	93.9	93.9	97.4	-3.6	0.6	...	-0.007	-0.003
Reinigung und Reparatur von Bekleidung	0.122	103.9	103.9	104.4	-0.5	0.8	...	-0.001	-0.001
Schuhe	0.794	85.5	85.5	88.7	-3.6	-3.1	...	-0.025	-0.026
Reparatur von Schuhen	0.025	111.0	111.0	109.1	1.7	4.0	...	0.000	0.001
Wohnen und Energie	27.927	105.0	105.2	104.3	-0.1	0.1	0.7	-0.2	-0.033	0.198	0.179
Wohnen	23.891	105.6	105.6	105.1	0.5	0.0	...	0.115	0.116
Miete	22.927	105.9	105.9	105.4	0.5	0.0	...	0.113	0.116
Wohnungsmiete	22.056	106.0	106.0	105.5	0.5	0.0	...	0.111	0.114
Garagen- und Parkplatzmiete	0.871	102.2	102.2	101.9	0.3	-0.1	...	0.002	0.002
Laufender Unterhalt der Wohnung	0.452	108.3	108.3	107.2	1.0	1.6	...	0.005	0.008
Gebühren	0.512	94.6	94.6	95.7	-1.2	-1.6	...	-0.006	-0.009
Energie	4.036	100.1	100.9	99.1	-0.8	0.5	1.0	-1.8	-0.031	0.038	0.063
Gas	0.562	110.7	110.7	115.5	-4.2	0.2	...	-0.026	-0.024
Elektrizität	2.233	87.7	87.7	95.4	-8.1	-4.2	...	-0.168	-0.158
Heizöl	1.145	115.0	117.8	93.9	-2.3	1.7	22.5	1.7	-0.030	0.236	0.256
Fernwärme	0.096	159.7	159.7	175.6	-9.1	-	...	-0.015	-0.011
Hausrat und laufende Haushaltsführung	4.207	101.6	101.7	101.7	-0.0	0.1	-0.1	0.7	-0.002	-0.002	-0.001
Einrichtung und Bodenbeläge	1.470	99.9	100.0	99.9	-0.1	0.1	-0.1	1.0	-0.002	-0.001	-0.003
Heimtextilien, Haushaltwäsche und Zubehör	0.276	99.0	99.3	98.9	-0.3	0.3	0.1	0.5	-0.001	0.000	0.000
Haushaltgeräte	0.521	99.3	99.7	99.7	-0.4	-0.3	-0.4	0.7	-0.002	-0.002	-0.002
Gebrauchsgüter für Haushalt	0.399	104.3	104.1	103.8	0.2	-0.1	0.5	0.3	0.001	0.002	0.002
Werkzeuge und Zubehör	0.516	102.3	102.2	102.4	0.0	0.2	-0.1	0.1	0.000	-0.000	0.000
Waren für die laufende Haushaltsführung	0.718	106.9	106.6	107.1	0.2	0.2	-0.3	0.7	0.002	-0.002	0.001
Dienstleistungen für Wohnungsreinigung	0.307	100.3	100.3	100.3	-	-	0.1	0.0	-	0.000	0.000
Gesundheitspflege	15.280	101.2	101.2	100.3	0.9	-0.4	...	0.133	0.126
Medizinische Erzeugnisse	3.163	95.9	95.9	96.0	-0.2	-0.9	...	-0.005	-0.003
Ambulante Dienstleistungen	6.256	101.9	101.9	101.3	0.6	0.1	...	0.038	0.024
Ärztliche Leistungen	3.629	100.0	100.0	100.0	-	-	...	-	-
Zahnärztliche Leistungen	1.618	104.3	104.3	103.6	0.7	0.5	...	0.011	0.010
Physiotherapie, Labor, Spítex	1.009	104.3	104.3	101.6	2.7	-	...	0.027	0.014
Spitalleistungen	5.861	102.9	102.9	101.1	1.8	-0.8	...	0.102	0.105

¹ Aus mehrstelligen Indexständen berechnet. ² In Prozentpunkten, unter Berücksichtigung des Gewichts im Totalindex. Wegen Auf- und Abrundungen können sich aus der Summierung von gerundeten Teilangaben geringfügige Abweichungen gegenüber der Endsumme ergeben.

... Im Berichtsmontat nicht erhoben.

Zürcher Städteindex der Konsumentenpreise nach Indexpositionen (Basis 100 im Mai 2000)

	Gewicht Dez. 03 in %	Indexstand in Punkten			Veränderung in Prozent ¹				Beitrag ² zur Gesamtindexveränderung gegenüber		
					Monatsteuerung		Jahreststeuerung		Vormonat Total	Vorjahr Total	Einfluss der Preise
		aktuell	Vorjahr	aktuell	Vorjahr						
		Sept. 2004	Aug. 2004	Sept. 2003	Aug. 04- Sept. 04	Aug. 03- Sept. 03	Sept. 03- Sept. 04	Sept. 02- Sept. 03			
Verkehr	9.178	103.2	103.1	101.4	0.1	0.8	1.7	-0.3	0.005	0.155	0.159
Automobile, Motor- und Fahrräder	7.599	103.2	103.2	100.9	0.1	1.0	2.3	0.9	0.005	0.173	0.180
Kauf von Automobilen, Motor- u. Fahrrädern	3.633	100.6	100.6	101.4	-0.7	-0.1	...	-0.026	-0.029
Betrieb und Unterhalt von Personewagen	3.966	106.1	105.9	100.9	0.1	1.9	5.1	1.9	0.005	0.198	0.210
Ersatzteile und Zubehör	0.377	101.4	101.4	102.2	-0.8	-0.3	...	-0.003	-0.003
Treibstoff	2.553	106.7	106.5	99.4	0.2	3.0	7.3	2.7	0.005	0.182	0.203
Service und Reparaturen v. Personewagen	0.647	106.9	106.9	104.8	1.9	1.4	...	0.013	0.012
Vignette, Gebühren	0.389	105.2	105.2	105.9	-0.6	-	...	-0.003	-0.003
Transportdienstleistungen	1.579	101.5	101.5	102.7	-1.2	-5.5	...	-0.018	-0.021
Öffentlicher Transport auf Schiene/Strasse	1.390	104.0	104.0	104.0	-	-	...	-	-
Eisenbahn	1.014	105.4	105.4	105.4	-	-	...	-	-
Öffentlicher Regionalverkehr	0.376	100.0	100.0	100.0	-	-	...	-	-
Luftverkehr	0.137	86.9	86.9	92.3	-5.9	-27.0	...	-0.007	-0.018
Taxi	0.052	108.1	108.1	111.2	-2.8	0.4	...	-0.002	-0.003
Nachrichtenübermittlung	2.499	95.2	95.4	97.4	-0.2	0.5	-2.3	-0.7	-0.005	-0.053	-0.031
Postdienste	0.141	122.1	122.1	114.4	-	-	6.8	3.3	-	0.011	0.011
Telefonapparate und -geräte	0.102	60.0	62.6	64.4	-4.2	-4.6	-6.8	-11.1	-0.003	-0.004	-0.006
Telekommunikation	2.256	96.0	96.0	98.5	-0.1	0.8	-2.6	-0.5	-0.001	-0.057	-0.036
Freizeit und Kultur	8.996	100.5	100.7	100.8	-0.2	-0.4	-0.3	-0.2	-0.016	-0.023	0.015
Radio, TV, Foto- und EDV-Geräte	1.240	73.2	74.4	77.5	-1.6	-1.6	-5.5	-8.6	-0.014	-0.051	-0.043
Musikinstrumente	0.036	99.8	100.3	100.4	-0.6	0.2	-0.7	-1.0	-0.000	-0.000	-0.001
Freizeit- und Gartenartikel und -geräte, Tiere	2.095	102.9	103.0	102.8	-0.1	-0.7	0.1	0.3	-0.003	0.002	0.004
Freizeit- und Kulturdienstleistungen	2.914	107.6	107.5	106.6	0.1	-0.0	1.0	2.0	0.003	0.029	0.036
Sport- und Freizeitaktivitäten	0.780	108.3	108.2	106.6	0.1	-	1.6	1.9	0.001	0.013	0.014
Kultur- und andere Dienstleistungen	2.134	107.3	107.2	106.6	0.1	-0.0	0.7	2.1	0.002	0.016	0.022
Bücher und Broschüren	0.382	99.8	99.7	98.2	0.1	-0.2	1.6	-0.5	0.000	0.006	0.007
Zeitungen und Zeitschriften	0.799	108.4	108.4	105.8	-	0.0	2.5	1.4	-	0.020	0.022
Sonstige Druckprodukte	0.134	102.0	102.3	102.3	-0.2	-	-0.3	0.2	-0.000	-0.000	-0.000
Schreib- und Zeichenmaterial	0.196	107.0	106.3	106.6	0.7	0.1	0.4	1.8	0.001	0.001	0.002
Pauschalreisen	1.200	106.7	106.5	107.7	0.1	-0.2	-0.9	1.5	0.002	-0.012	-0.013
Erziehung und Unterricht	0.533	107.3	106.2	105.3	1.0	1.3	1.9	1.9	0.006	0.010	0.012
Restaurants und Hotels	8.647	107.4	107.4	105.7	1.6	1.2	...	0.143	0.160
Gaststätten	7.580	107.4	107.4	105.6	1.7	1.1	...	0.133	0.149
Restaurants, Cafés	6.177	107.6	107.6	105.7	1.8	1.0	...	0.115	0.131
Mahlzeiten in Restaurants und Cafés	3.545	107.5	107.5	106.2	1.3	1.2	...	0.048	0.055
Getränke in Gaststätten und Cafés	2.632	107.6	107.6	105.0	2.5	0.9	...	0.067	0.076
Kleine Mahlzeiten zum Mitnehmen	0.724	107.9	107.9	108.0	-0.1	0.9	...	-0.001	-0.001
Personalrestaurants, Kantinen	0.679	106.5	106.5	103.7	2.6	2.4	...	0.018	0.019
Mahlzeiten in Personalrestaurants	0.485	107.0	107.0	103.4	3.5	2.5	...	0.017	0.018
Getränke in Personalrestaurants	0.194	105.0	105.0	104.5	0.5	2.2	...	0.001	0.001
Beherbergung	1.067	106.2	106.2	105.1	1.0	1.4	...	0.011	0.010
Sonstige Waren und Dienstleistungen	4.668	107.4	107.4	106.4	0.9	1.3	...	0.045	0.048
Körperpflege	2.303	106.6	106.6	106.3	0.3	1.2	...	0.007	0.006
Coiffeurleistungen	0.920	106.8	106.8	106.1	0.7	1.3	...	0.006	0.006
Waren für die Körperpflege	1.383	106.5	106.5	106.4	0.0	1.2	...	0.001	-0.000
Toilettenartikel	1.303	106.7	106.7	106.7	-0.1	1.2	...	-0.001	-0.002
Nichtelektrische Geräte für die Körperpflege	0.015	110.0	110.0	107.1	2.6	0.7	...	0.000	0.001
Elektrische Geräte für die Körperpflege	0.065	99.4	99.4	97.7	1.8	-0.2	...	0.001	0.001
Persönliche Gebrauchsgegenstände	0.631	102.7	102.7	103.1	-0.4	-0.8	...	-0.002	-0.004
Kinderkrippen	0.174	104.5	104.5	102.8	1.7	0.3	...	0.003	0.003
Hausratversicherungen	0.297	103.8	103.8	100.9	2.9	0.3	...	0.009	0.010
Private Krankenversicherung	0.606	110.8	110.8	109.4	1.3	0.8	...	0.008	0.006
Motorfahrzeugversicherung	0.449	114.4	114.4	110.0	4.0	4.8	...	0.019	0.025
Finanzielle Dienstleistungen	0.081	128.9	128.9	132.1	-2.4	7.7	...	-0.003	-0.003
Zeitungsinserte, Fotokopien	0.127	108.2	108.2	105.2	2.8	0.9	...	0.004	0.005

¹ Aus mehrstelligen Indexständen berechnet. ² In Prozentpunkten, unter Berücksichtigung des Gewichts im Totalindex. Wegen Auf- und Abrundungen können sich aus der Summierung von gerundeten Teilangaben geringfügige Abweichungen gegenüber der Endsumme ergeben.

... Im Berichtsmonat nicht erhoben.

Durchschnittliche Detailhandelspreise in den Städten des Kantons Zürich

Die Preisangaben beziehen sich auf ausgewählte Artikel des Zürcher Städteindexes der Konsumentenpreise. Aus den in der ersten Woche des Monats erhobenen Barverkaufspreisen des selbständigen Detailhandels, der Grossverteiler, der Filialgeschäfte und Warenhäuser, die in den Städten des Kantons Zürich tätig sind, berechnet das Bundesamt für Statistik die unten stehenden nach Absatzkanälen gewogenen Durchschnittspreise.

	Menge Ein- heit	September 2004 Variations- koeffizient in % ¹	Durchschnittspreise in Franken				
			Sept. 2004	Aug. 2004	Juli 2004	Juni 2004	Sept. 2003
Brot, Mehl und Nahrungsmittel							
Ruchbrot	500 gr	39.43	1.75	1.75	1.75	1.75	1.76
Halbweissbrot	500 gr	37.10	1.79	1.79	1.79	1.79	1.77
Gipfeli	1 Stk	29.41	0.86	0.86	0.85	0.85	0.84
Reis	1 kg	71.06	4.28	4.35	4.35	4.27	4.07
Weissmehl	1 kg	41.49	1.85	1.90	1.90	1.90	1.85
Spaghetti	500 gr	39.27	1.69	1.68	1.75	1.71	1.74
Hörnli	500 gr	47.39	1.70	1.70	1.75	1.78	1.81
Fleisch, Fleischwaren							
<i>Rindfleisch</i>							
Entrecôte	1 kg	21.03	62.59	58.88	64.51	61.08	58.03
Rindsplätzli	1 kg	9.81	48.59	44.46	44.20	46.37	44.64
Rindsbraten	1 kg	16.55	33.90	31.74	33.93	34.96	27.90
Siedfleisch	1 kg	32.09	21.75	22.44	23.06	20.74	18.96
Rindsvoressen	1 kg	24.57	25.17	26.12	27.39	26.77	21.72
Gehacktes Rindfleisch	1 kg	15.70	18.38	18.24	18.24	18.23	17.34
<i>Kalbfleisch</i>							
Kalbsplätzli	1 kg	17.17	62.94	64.17	61.51	69.26	64.37
Kalbsbraten	1 kg	22.80	33.98	33.45	33.84	35.98	31.75
Kalbsvoressen	1 kg	19.48	33.46	33.64	32.20	35.77	30.73
Geschnetzeltes Kalbfleisch	1 kg	14.20	46.37	47.00	44.16	49.41	42.83
<i>Schweinefleisch</i>							
Schweinsplätzli	1 kg	24.15	29.73	29.88	33.52	33.22	30.83
Schweinsfilet	1 kg	24.20	46.82	51.87	53.59	52.78	52.13
Schweinskoteletts	1 kg	39.41	18.63	18.88	25.17	23.74	23.10
Schweinsbraten	1 kg	22.78	26.36	26.29	26.42	27.05	26.45
Schweinsvoressen	1 kg	24.29	23.94	24.43	23.13	23.00	21.21
<i>Andere Fleischsorten</i>							
Lammgigot	1 kg	23.32	32.66	32.78	31.43	31.78	33.12
Lammkoteletts	1 kg	26.56	38.32	37.84	38.48	38.68	39.84
Schafsvoressen	1 kg	68.86	18.43	18.49	18.93	18.61	18.61
Poulet, tiefgekühlt	1 kg	51.04	8.59	8.55	8.55	8.55	9.25
Poulet, frisch	1 kg	52.23	9.96	10.41	10.64	10.82	10.60
<i>Fleisch- und Wurstwaren</i>							
Cervelat	1 Stk	28.75	1.24	1.45	1.43	1.44	1.28
Landjäger	1 Stk	36.80	1.15	1.15	1.14	1.14	1.08
Kalbsbratwurst	1 Stk	18.01	2.65	2.65	2.56	2.52	2.50
Wienerli	1 Paar	19.28	1.85	1.86	1.86	1.83	1.70
Salami	100 gr	22.47	4.89	4.89	4.95	4.95	4.91
Schinken, gekocht	100 gr	18.30	3.16	3.20	3.18	2.65	3.11
Kochspeck	1 kg	27.12	23.98	23.77	23.67	23.60	19.46
Milch, Käse, Eier							
Vollmilch, pasteurisiert	1 l	10.17	1.58	1.58	1.58	1.57	1.49
Drinkmilch, pasteurisiert	1 l	10.85	1.58	1.58	1.58	1.56	1.56
Emmentaler	100 gr	25.11	2.04	2.07	2.07	2.06	2.09
Greyerzer	100 gr	17.80	2.14	2.05	2.11	2.16	2.14
Tilsiter	100 gr	17.53	1.90	1.92	1.92	1.89	1.79
Mozzarella	100 gr	27.50	1.72	1.68	1.67	1.72	1.73
Vollrahm	2,5 dl	18.88	2.84	2.85	2.83	2.80	3.00
Kaffeerahm	2,5 dl	20.92	1.50	1.50	1.48	1.48	1.49

¹ Variationskoeffizient = Streuungsmass (Verhältnis der Standardabweichung zum Durchschnittspreis).

Durchschnittliche Detailhandelspreise in den Städten des Kantons Zürich

	Menge Ein- heit	September 2004 Variations- koeffizient in % ¹	Durchschnittspreise in Franken				
			Sept. 2004	Aug. 2004	Juli 2004	Juni 2004	Sept. 2003
Inländische Eier	1 Stk	22.20	0.66	0.65	0.66	0.66	0.64
Ausländische Eier	1 Stk	15.43	0.28	0.28	0.28	0.28	0.28
Vorzugsbutter (Tafelbutter)	100 gr	10.17	1.77	1.77	1.77	1.65	1.77
Die Butter (Kochbutter)	250 gr	11.33	3.07	3.08	3.12	3.12	2.87
Speisefette und -öle							
Margarine (ohne Butter)	250 gr	43.76	2.57	2.58	2.24	2.28	2.27
Sonnenblumenöl	1 l	41.64	4.94	4.95	4.93	4.95	4.95
Fritieröl	1 l	19.41	5.13	5.12	5.11	5.11	5.03
Früchte							
Orangen	1 kg	25.63	3.67	3.60	3.67	3.67	3.38
Grapefruit	1 Stk	18.48	1.50	1.48	1.47	1.33	1.58
Äpfel (Golden Delicious)	1 kg	21.22	4.54	4.49	4.57	4.62	4.00
Birnen	1 kg	36.62	4.53	4.50	4.52	4.42	4.38
Bananen	1 kg	27.81	3.17	2.98	3.26	2.74	2.83
Gemüse							
Tomaten	1 kg	18.37	4.23	3.73	4.43	4.79	4.88
Gurken, 400–500 gr	1 Stk	27.58	1.81	1.51	1.59	1.76	2.51
Karotten	1 kg	38.87	1.54	2.08	2.65	2.76	2.09
Kopfsalat	1 Stk	15.86	2.00	1.58	1.34	1.52	2.65
Blumenkohl, weiss	1 kg	24.56	3.85	2.74	3.08	4.13	5.33
Weisskabis	1 kg	23.79	2.70	2.67	3.12	3.64	3.01
Zwiebeln, gelb	1 kg	38.91	2.11	2.39	3.13	2.68	2.69
Lauch, grün	1 kg	32.53	3.80	3.95	4.66	4.35	4.23
Buschbohnen	1 kg	44.36	6.42	6.53	7.72	8.03	7.11
Kartoffeln	1 kg	28.70	2.43	2.40	2.58	2.53	2.24
Verschiedene Nahrungsmittel							
Bohnenkaffee mit Coffein	250 gr	45.38	4.32	4.33	4.20	4.09	4.18
Bohnenkaffee ohne Coffein	250 gr	82.77	4.57	4.57	4.45	4.44	3.77
Schwarztee	100 gr	60.26	4.99	4.99	4.99	4.91	4.88
Schokolade in Tafelform	100 gr	33.34	1.61	1.79	1.77	1.77	1.76
Kristallzucker	1 kg	25.41	1.62	1.59	1.62	1.58	1.61
Getränke							
Natürliche Mineralwasser	1,5 l	29.70	1.21	1.22	1.22	1.22	1.22
Lagerbier, inländisch	5 dl	38.97	1.31	1.30	1.30	1.30	1.26
Verpflegung in Restaurants und Cafés							
Tagesteller	1 Stk	28.72	18.51	18.51	18.51	18.33	17.94
Schweinschnitzel paniert mit Beilage	1 Stk	36.60	19.04	19.04	19.04	19.04	19.09
Entrecôte mit Beilage	1 Stk	9.93	32.45	32.45	32.45	32.45	32.72
Schweinskotelett mit Beilage	1 Stk	40.16	20.25	20.25	20.25	20.25	19.21
Spaghetti	1 Stk	15.17	16.90	16.90	16.90	16.90	16.72
Lasagne	1 Stk	22.83	18.05	18.05	18.05	18.05	17.99
Lagerbier, Glas	3 dl	26.86	4.91	4.91	4.91	4.91	4.53
Kaffee crème	1 Tasse	10.09	3.63	3.63	3.63	3.63	3.54
Süssgetränke, Flasche	3 dl	23.07	3.68	3.68	3.68	3.68	3.59
Heizung und Beleuchtung, Benzin							
Heizöl (Bezug 3001–6000 l)	100 l	2.77	52.82	54.21	47.72	47.86	43.30
Gas ²	1 kwh	15.65	0.21	0.21	0.21	0.21	0.21
Elektrischer Strom für Haushalt ³	1 kwh	9.96	0.14	0.14	0.14	0.14	0.15
Benzin, bleifrei 95	1 l	0.53	1.47	1.47	1.42	1.48	1.37
Benzin, super, bleifrei 98	1 l	0.55	1.50	1.50	1.45	1.52	1.41
Diesel	1 l	0.32	1.53	1.46	1.41	1.46	1.37

¹ Variationskoeffizient = Streuungsmass (Verhältnis der Standardabweichung zum Durchschnittspreis). ² Preis, einschliesslich Jahresverbrauch von 1000 kWh (Kochgas). ³ Preis, einschliesslich eines gemäss Bezugsmenge bemessenen Monatsabonnements, berechnet für den durchschnittlichen Jahresverbrauch von 4500 kWh einer Vierzimmerwohnung mit Elektro-Herd und 100-Liter-Boiler.