



Zürcher Städteindex der Konsumentenpreise im August 2004

Monatsteuerung von 0,2 Prozent als Folge der Verteuerung der Erdölprodukte.
Die Jahresteuerung liegt wieder bei 0,7 Prozent.

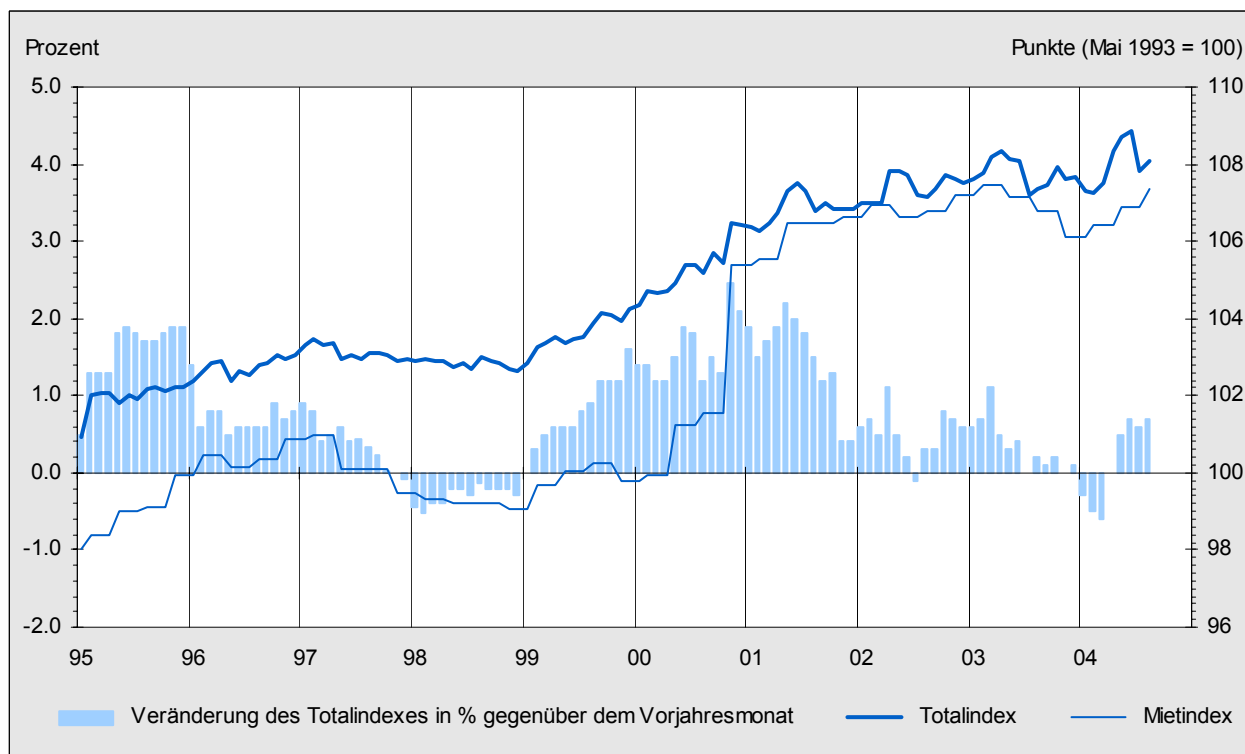
Der Zürcher Städteindex der Konsumentenpreise stieg im August 2004 um 0,2 Prozent gegenüber dem Vormonat von 102,8 auf 103,0 (Basis Mai 2000) bzw. von 107,8 auf 108,1 Punkten (Basis Mai 1993). Vor einem Jahr war die Monatsteuerung nur halb so hoch gewesen.

Ausschlaggebend für den Monatsanstieg war die Verteuerung der Erdölprodukte um 6,6 Prozent. Ohne deren Einfluss wäre der Index stabil geblieben. Die Auswirkungen einer Erhöhung der Kosten für das Wohnen um 0,4 Prozent wurden durch einen Rückgang um 1,0 Prozent des Teilindex für „Nahrungsmittel und alkoholfreie Getränke“ abgeschwächt. In der ebenfalls im Berichtsmonat erhobenen Sammelgruppe der „Sonstigen Waren und Dienstleistungen“ blieben die Preise gegen-

über dem Vorquartal unverändert. In den acht übrigen Bedarfsgruppen wurden im Berichtsmonat keine Preise erhoben.

Die Jahresteuerung stieg von 0,6 auf 0,7 Prozent innerhalb eines Monats. Vor einem Jahr hatte sie nur 0,2 Prozent betragen. Entscheidend für diese Entwicklung war wiederum die Verteuerung der Erdölprodukte um 15,4 Prozent. Ohne deren Einfluss wäre der Index gegenüber August 2003 nur um 0,1 Prozent gestiegen.

Von den im Berichtsmonat rund 4'600 erhobenen Preisangaben (ohne Mietpreise) verzeichneten 8,6 Prozent (Vorjahr: 8,8%) einen Anstieg, 7,9 Prozent eine Senkung (Vorjahr: 5,5%) und 83,5 Prozent blieben unverändert (Vorjahr: 85,7%).



Die Weiterrechnung der früheren Indexziffern gemäss den neuen Grundlagen ergibt für den Zürcher Städteindex der Konsumentenpreise auf der Basis Dezember 1982 einen Wert von 150,5 Punkten, auf der Basis September 1977 einen solchen von 190,8 Punkten und auf der Basis September 1966 einen solchen von 322,5 Punkten.

Details zu den erhobenen Bedarfsgruppen

Gegenüber dem Vormonat sanken die *Nahrungsmittelpreise* (Gewicht im Totalindex: 10,67 Prozent) um 1,1 Prozent (Vorjahr: +0,7%). Nur in der Gruppe „Brot, Mehl und Nahrungsmittel“ war – wegen der Verteuerung des Brotes um 1,3 Prozent – der Teilindex steigend. Innert Jahresfrist sind die Nahrungsmittelpreise um 0,2 Prozent gesunken (Vorjahr: +1,4%).

Vor allem wegen einer Verteuerung des Bohnenkaffees um 4,2 Prozent stieg der Teilindex für *alkoholfreie Getränke* (Gewicht im Totalindex: 0,97 Prozent) um 0,8 Prozent.

Noch ausgeprägter war die Teuerung in den von der Entwicklung der Preise auf dem Erdölmarkt abhängigen Sektoren:

Die Verteuerung des Heizöls um 13,2 Prozent (Stichtag: 2. August) führte zu einem Anstieg des Teilindex für *Energie* (Gewicht im Totalindex: 4,04 Prozent) um 4,0 Prozent gegenüber dem Vormonat. Die Preise aller übrigen Energieträger blieben unverändert. Seit August 2003 sind die Energiepreise um 2,3 Prozent gestiegen (Vorjahr: +0,4%).

Wegen der Verteuerung des Treibstoffs um 3,5 Prozent stieg der nur teilweise neu berechnete Teilindex für *Verkehr* (Gewicht im Totalindex: 9,18 Prozent) um 1,0 Prozent. Innert Jahresfrist sind die Verkehrspreise um 2,5 Prozent gestiegen (Vorjahr: Senkung um 0,7%).

In der vierteljährlich erhobenen *Sammel-Bedarfsgruppe der Sonstigen Waren und Dienstleistungen* (Gewicht im Totalindex: 4,67 Prozent) blieben die Preise – wie im Vorjahr – per Saldo unverändert. Die Verteuerung um 0,1 Prozent der Waren für die Körperpflege und vor allem der finanziellen Dienstleistungen um 2,9 Prozent wurde durch Preisabschläge bei den persönlichen Gebrauchsgegenständen (-0,3%) kompensiert. Seit August 2003 ist der Teilindex der gesamten Sammelgruppe um 0,9 Prozent gestiegen (Vorjahr: 1,3%).

Im *Wohnungssektor* (Gewicht im Totalindex: 23,89 Prozent) stiegen die Preise um 0,4 Prozent gegenüber dem Vorquartal. Massgebend in diesem Sektor ist die Entwicklung der Wohnungsmieten. Zwischen Mai und August erhöhten sie sich ebenfalls um 0,4 Prozent. Wie üblich zu diesem Zeitpunkt bewegten sich die Mietpreise wenig; 97,8 Prozent blieben unverändert (Vorjahr: 86,1%). Erstmals seit November 2003 ist der Mietindex gegenüber dem Vorjahr wieder gestiegen, und zwar um 0,5 Prozent.

1.9.2004/Pe/ma

Auskunft: Martin Annaheim, Telefon 01 250 48 06

Zürcher Städteindex der Konsumentenpreise nach Bedarfsgruppen im August 2004 (Basis 100 im Mai 2000)

	Gewicht Dez. 03	Indexstand			Veränderung in Prozent ¹				Beitrag ² zur Gesamtindexveränderung gegenüber		
					Monatsteuerung		Jahresteuering		Vormonat Total	Vorjahr Total	Einfluss der Preise
		aktuell	Vorjahr	aktuell	Vorjahr						
		Aug. 2004	Juli 2004	Aug. 2003	Juli 04- Aug. 04	Juli 03- Aug. 03	Aug. 03- Aug. 04	Aug. 02- Aug. 03			
Totalindex	100.000	103.0	102.8	102.3	0.2	0.1	0.7	0.2	0.243	0.683	0.790
Nahrungsmittel u. alkoholfreie Getränke	11.636	104.5	105.6	104.8	-1.0	0.6	-0.3	1.4	-0.116	-0.030	-0.009
Nahrungsmittel	10.667	104.6	105.7	104.8	-1.1	0.7	-0.2	1.4	-0.124	-0.026	-0.004
Alkoholfreie Getränke	0.969	104.3	103.4	104.8	0.8	-0.0	-0.5	0.7	0.008	-0.005	-0.005
Alkoholische Getränke und Tabak	1.766	109.4	109.4	106.2	3.0	1.5	...	0.056	0.063
Alkoholische Getränke	1.145	104.0	104.0	103.9	0.1	1.1	...	0.001	0.001
Tabakwaren	0.621	116.8	116.8	109.2	7.0	2.3	...	0.047	0.062
Bekleidung und Schuhe	4.663	85.1	85.1	86.8	-1.9	-0.6	...	-0.076	-0.053
Wohnen und Energie	27.927	105.2	104.2	104.3	0.9	-0.1	0.9	0.1	0.257	0.249	0.232
Wohnen	23.891	105.6	105.2	105.1	0.4	-0.3	0.5	0.0	0.091	0.115	0.116
Energie	4.036	100.9	97.0	98.6	4.0	1.6	2.3	0.4	0.153	0.089	0.116
Hausrat und laufende Haushaltführung	4.207	101.7	101.7	101.6	0.1	0.5	...	0.003	0.009
Gesundheitspflege	15.280	101.2	101.2	100.3	0.9	-0.4	...	0.134	0.126
Verkehr	9.178	103.1	102.0	100.6	1.0	0.7	2.5	-0.7	0.095	0.224	0.233
Automobile, Motor- und Fahrräder	7.599	103.2	101.9	99.9	1.3	0.9	3.3	0.5	0.094	0.242	0.254
Transportdienstleistungen	1.579	101.5	101.5	102.7	-1.2	-5.5	...	-0.018	-0.021
Nachrichtenübermittlung	2.499	95.4	95.4	96.9	-1.5	-1.3	...	-0.036	-0.020
Freizeit und Kultur	8.996	100.7	100.7	101.2	-0.5	0.0	...	-0.043	-0.012
Erziehung und Unterricht	0.533	106.2	106.2	103.9	2.2	1.6	...	0.012	0.013
Restaurants und Hotels	8.647	107.4	107.4	105.7	1.6	1.2	...	0.144	0.160
Gaststätten	7.580	107.4	107.4	105.6	1.7	1.1	...	0.133	0.150
Beherbergung	1.067	106.2	106.2	105.1	1.0	1.4	...	0.011	0.010
Sonstige Waren u. Dienstleistungen ³	4.668	107.4	107.4	106.4	0.0	-0.0	0.9	1.3	0.002	0.045	0.048
Körperpflege	2.303	106.6	106.6	106.3	0.1	0.1	0.3	1.2	0.001	0.007	0.006
Persönliche Gebrauchsgegenstände	0.631	102.7	103.0	103.1	-0.3	-0.6	-0.4	-0.8	-0.002	-0.002	-0.004
Versicherungen	1.352	110.0	110.0	107.3	-	-	2.6	2.1	-	0.036	0.041
Inlandgüter	75.025	104.4	104.4	104.0	0.0	-0.0	0.4	0.2	0.027	0.315	0.362
Auslandgüter	24.975	98.9	98.0	97.4	0.9	0.6	1.5	0.0	0.208	0.362	0.428
Waren	42.511	100.1	99.7	99.4	0.4	0.5	0.6	0.2	0.148	0.266	0.329
Nichtdauerhafte Waren	26.961	104.3	103.7	102.6	0.6	0.8	1.6	1.0	0.152	0.445	0.471
Semidauerhafte Waren	8.156	91.2	91.2	92.4	-0.0	-0.0	-1.3	-0.7	-0.001	-0.095	-0.066
Dauerhafte Waren	7.394	95.1	95.1	96.3	-	-0.0	-1.3	-1.7	-	-0.087	-0.075
Dienstleistungen	57.489	105.2	105.0	104.4	0.2	-0.1	0.7	0.2	0.093	0.427	0.460
Private Dienstleistungen	49.433	105.7	105.5	105.0	0.2	-0.1	0.7	0.3	0.093	0.332	0.366
Öffentliche Dienstleistungen	8.056	102.3	102.3	101.2	-	-0.0	1.2	-0.2	-	0.093	0.094
Saisonprodukte	3.321	102.0	104.9	105.6	-2.8	1.0	-3.5	-0.3	-0.094	-0.119	-0.103
Nahrungsmittel ohne Frischprodukte	8.987	105.5	105.8	104.5	-0.3	0.4	0.9	0.9	-0.029	0.083	0.089
Erdölprodukte	3.698	109.7	103.0	95.1	6.6	3.4	15.4	3.4	0.243	0.530	0.585
Wohnungsmiete	22.056	106.0	105.6	105.5	0.4	-0.3	0.5	0.0	0.089	0.111	0.114
Administrierte Preise	14.987	102.7	102.7	101.7	-	-	1.0	-0.0	-	0.147	0.135
Totalindex ohne Bekleidung und Schuhe	95.337	103.9	103.7	103.1	0.3	0.1	0.8	0.3	0.243	0.762	0.842
Totalindex ohne Saisonprodukte	96.679	103.0	102.7	102.2	0.3	0.1	0.8	0.2	0.334	0.798	0.892
Totalindex ohne Erdölprodukte	96.302	102.7	102.8	102.6	-0.0	0.0	0.1	0.1	-0.022	0.106	0.204
Totalindex ohne Wohnungsmiete	77.944	102.1	101.9	101.4	0.2	0.2	0.7	0.2	0.154	0.567	0.675
Totalindex ohne administrierte Preise	85.013	103.1	102.8	102.4	0.3	0.1	0.6	0.2	0.243	0.535	0.655
Kerninflation 1 ⁴	78.368	102.5	102.4	102.2	0.1	-0.1	0.3	0.0	0.091	0.253	0.352
Kerninflation 2 ⁵	63.381	102.5	102.3	102.3	0.1	-0.1	0.2	0.1	0.091	0.104	0.218

¹ Aus mehrstelligen Indexständen berechnet ² In Prozentpunkten, unter Berücksichtigung des Gewichts im Totalindex. Wegen Auf- und Abrundungen können sich aus der Summierung von gerundeten Teilangaben geringfügige Abweichungen gegenüber der Endsumme ergeben. ³ Inkl. Kinderkrippen, finanzielle Dienstleistungen, Zeitungsinserate und Fotokopien ⁴ Total minus Nahrung ohne Frischprodukte, Getränke, Tabak, übrige Saisonprodukte, Energie und Treibstoffe ⁵ Kerninflation 1 minus Produkte mit administrierten Preisen.

... In diesem Monat nicht erhoben

Die wichtigsten Beiträge zur Veränderung des Totalindexes im August 2004

	Beitrag zur Gesamt- veränderung des Indexes gegenüber der Vorerhebung	Veränderung in Prozent		
		Juli 2004- Aug. 2004	Juli 2003- Aug. 2003	Aug. 2003- Aug. 2004
Heizöl	0.153	13.2	5.4	27.6
Treibstoff	0.090	3.5	2.7	10.3
Wohnungsmiete	0.089	0.4	-0.3	0.5
Kalbfleisch	0.009	4.9	7.1	6.3
Brot	0.008	1.3	0.0	-0.5
Bohnenkaffee	0.006	4.2	-1.8	0.1
Haut- und Schönheitspflegemittel	0.005	1.2	0.3	1.5
Kernobst	0.005	3.1	0.3	1.5
Wurstwaren	0.004	0.7	-0.3	4.1
Finanzielle Dienstleistungen (Lohn- und Seniorenkontos)	0.003	2.9	-1.0	-2.4
Salatgemüse	0.002	1.3	7.1	-15.5
Fleischwaren	0.002	0.4	-0.4	4.7
Feingebäck und Konditoreiwaren	0.002	0.7	-0.3	0.1
Geflügel	0.002	0.5	-0.7	-3.3
Tee	0.001	1.7	4.3	1.2
Kleinbrot und -gebäck	0.001	0.4	-0.4	0.5
Pferdefleisch, Wild, Kaninchen, Innereien	0.001	0.5	0.2	3.2
Zahnpflegemittel	0.001	0.8	0.0	-0.2
Dienstleistungen für die Unterhaltung der Wohnung	0.001	0.2	0.3	0.7
Zubereitetes Fleisch	0.001	3.0	0.4	-3.5
Haarpflegemittel	0.001	0.3	0.1	-0.4
Schokolade	0.001	0.2	4.0	0.7
Schafffleisch	0.001	0.6	0.0	-0.9
Halbhartkäse	-0.001	-0.2	2.4	3.8
Hartkäse	-0.001	-0.4	-1.3	2.6
Teig, Cerealien, Müesli, Getreideriegel	-0.002	-0.8	1.2	-1.5
Eier	-0.002	-1.1	0.2	1.1
Sonstige persönliche Gebrauchsgegenstände ¹	-0.002	-0.7	-0.7	-0.9
Speiseeis	-0.002	-1.3	-0.8	-0.7
Teigwaren	-0.003	-1.8	18.6	-4.9
Kohlgemüse	-0.004	-7.3	13.5	-21.1
Agrumen	-0.004	-2.5	0.9	8.0
Fische, frisch	-0.005	-2.5	-0.7	-0.9
Kartoffeln	-0.006	-5.8	0.2	3.5
Jogurt, Quark, Milchdrink und -dessert	-0.006	-1.6	-0.8	-1.1
Zwiebeln	-0.007	-10.0	-8.8	-5.6
Papierwaren für die Körperpflege	-0.007	-1.8	-0.1	-1.9
Andere Gemüse ²	-0.007	-7.9	-0.9	-0.3
Bananen	-0.009	-8.1	-4.4	-4.5
Rindfleisch	-0.013	-3.1	-1.4	6.6
Steinobst	-0.015	-9.4	11.1	-13.0
Wurzelgemüse	-0.017	-9.0	1.5	-10.9
Fruchtgemüse	-0.019	-9.2	-10.6	-2.5
Melone, Kiwi, Trauben, Erdbeeren, Beeren	-0.024	-9.3	15.0	-12.1
Schweinefleisch	-0.025	-6.6	-0.8	-2.8

¹ Reisekoffer und -taschen sowie andere Reiseartikel, Damentaschen, Portemonnaies und Brieftaschen, Mappen und Aktenkoffer, Schülerartikel, Schirme und andere Waren für die persönliche Ausstattung. ² Champignons de Paris, Spargeln, Buschbohnen, Radieschen, Petersilie.

Zürcher Städteindex der Mietpreise nach Alter der Wohnung (Basis 100 im Mai 2000)

Indexmonat	Gesamt- index	Alter der Wohnung (in Jahren)		
		0 bis 10	11 bis 20	mehr als 20
Indexstand				
Mai 2003	105.8	101.3	107.3	106.4
August 2003	105.5	100.8	107.0	106.0
November 2003	104.8	99.9	106.0	105.5
Februar 2004	105.1	100.2	106.2	105.8
Mai 2004	105.6	100.5	106.8	106.3
August 2004	106.0	100.9	106.9	106.8
August 2004 Basis Mai 1993	107.3	100.5	102.9	110.3
Veränderung gegenüber dem Vorquartal in Prozent				
Mai 2003	-0.3	-1.7	0.6	-0.2
August 2003	-0.3	-0.4	-0.2	-0.3
November 2003	-0.6	-0.9	-0.9	-0.5
Februar 2004	0.3	0.3	0.1	0.3
Mai 2004	0.5	0.3	0.6	0.4
August 2004	0.4	0.4	0.1	0.5
Veränderung gegenüber dem Vorsemester in Prozent				
Mai 2003	-0.0	-1.0	0.9	-0.1
August 2003	-0.6	-2.1	0.4	-0.6
November 2003	-1.0	-1.3	-1.2	-0.8
Februar 2004	-0.4	-0.6	-0.8	-0.2
Mai 2004	0.7	0.6	0.7	0.7
August 2004	0.9	0.7	0.7	0.9
Veränderung gegenüber dem Vorjahr in Prozent				
Mai 2003	0.5	-1.7	1.4	0.7
August 2003	0.0	-1.6	1.0	0.1
November 2003	-1.0	-2.3	-0.2	-0.9
Februar 2004	-1.0	-2.7	-0.4	-0.8
Mai 2004	-0.2	-0.7	-0.4	-0.1
August 2004	0.5	0.1	-0.1	0.7

Mietzinserhöhungen¹ und -senkungen nach Eigentümergruppen und Alter der Wohnung (in Prozent aller Wohnungen der entsprechenden Kategorie)

Mietzins	unverändert					erhöht					gesenkt				
	Aug. 2003	Nov. 2003	Febr. 2004	Mai 2004	Aug. 2004	Aug. 2003	Nov. 2003	Febr. 2004	Mai 2004	Aug. 2004	Aug. 2003	Nov. 2003	Febr. 2004	Mai 2004	Aug. 2004
Alle Wohnungen	86.1	70.0	96.7	96.0	97.8	1.2	3.0	1.4	3.0	1.7	12.7	27.0	1.9	1.0	0.5
Eigentümergruppen															
Baugenossenschaften	74.9	48.7	95.8	95.5	96.6	0.4	3.2	2.3	3.4	1.1	24.6	48.1	1.9	1.1	2.2
Öffentliche Hand ²	78.7	43.8	92.5	95.7	98.2	1.2	3.0	1.7	4.3	1.7	20.1	53.3	5.7	0.0	0.1
Natürliche Personen	91.7	79.6	98.1	96.1	96.5	1.2	2.8	1.2	2.8	2.4	7.1	17.6	0.7	1.1	1.1
Übriger 'freier' Markt	83.0	68.6	96.7	96.2	98.1	1.7	3.0	1.3	2.9	1.6	15.4	28.4	2.0	1.0	0.3
Alter der Wohnung															
0 bis 5 Jahre	83.1	64.8	97.9	95.5	97.5	0.6	0.0	0.0	1.3	1.9	16.3	35.2	2.1	3.2	0.6
6 bis 10 Jahre	84.9	69.8	97.1	94.9	99.2	0.9	2.3	1.7	3.3	0.0	14.2	27.9	1.1	1.9	0.8
11 bis 20 Jahre	83.9	66.4	91.2	96.8	97.4	1.7	3.5	1.3	2.1	1.9	14.3	30.1	7.5	1.1	0.6
mehr als 20 Jahre	87.3	72.0	94.9	95.9	97.5	1.1	3.1	1.1	3.4	1.7	11.6	24.9	3.9	0.7	0.8

¹ Unter Ausschluss der Renovationen oder Sanierungen, die eine derart beträchtliche Qualitätsverbesserung bewirken, dass die Wohnung einer jüngeren Altersgruppe zugeordnet werden muss. ² Inkl. Stiftungen zürcherischer Gemeinden.

Zürcher Städteindex der Konsumentenpreise nach Indexpositionen (Basis 100 im Mai 2000)

	Gewicht Dez. 03 in %	Indexstand in Punkten			Veränderung in Prozent ¹				Beitrag ² zur Gesamtindexveränderung gegenüber		
					Monatsteuerung		Jahreststeuerung		Vormonat		Einfluss der Preise
		Aug. 2004	Juli 2004	Aug. 2003	Juli 04- Aug. 04	Juli 03- Aug. 03	aktuell Aug. 03- Aug. 04	Vorjahr Aug. 02- Aug. 03	Total	Total	
Nahrungsmittel	10.667	104.6	105.7	104.8	-1.1	0.7	-0.2	1.4	-0.124	-0.026	-0.004
Brot, Mehl und Nahrungsmittel	1.870	103.0	102.6	103.5	0.3	1.4	-0.6	2.3	0.006	-0.011	-0.012
Fleisch, Fleischwaren	2.631	109.4	110.1	106.9	-0.7	-0.1	2.3	1.1	-0.020	0.064	0.068
Fisch und Fischwaren	0.349	110.5	111.9	110.7	-1.3	-0.4	-0.2	-1.1	-0.005	-0.001	-0.001
Milch, Käse, Eier	1.843	102.1	102.6	101.1	-0.5	0.1	1.0	-1.0	-0.010	0.018	0.022
Speisefette und Öle	0.299	103.8	104.0	103.9	-0.1	0.3	-0.1	-0.1	-0.000	-0.000	-0.001
Frische Früchte	0.727	109.8	115.6	115.0	-5.0	5.3	-4.5	5.2	-0.041	-0.036	-0.031
Frisches Gemüse	0.852	89.4	95.2	98.7	-6.1	-0.0	-9.5	2.1	-0.048	-0.078	-0.066
Kartoffeln	0.101	104.3	110.7	100.7	-5.8	0.2	3.5	15.4	-0.006	0.003	0.003
Übrige Frucht-, Gemüse u. Kartoffelprodukte	0.440	103.1	103.1	101.4	1.6	0.1	...	0.007	0.007
Zucker und Süßwaren	0.755	107.2	107.3	106.4	-0.2	1.7	0.7	3.7	-0.001	0.006	0.005
Sonstige Nahrungsmittel	0.800	105.2	105.2	105.2	0.1	0.3	...	0.001	0.001
Alkoholfreie Getränke	0.969	104.3	103.4	104.8	0.8	-0.0	-0.5	0.7	0.008	-0.005	-0.005
Alkoholische Getränke und Tabak	1.766	109.4	109.4	106.2	3.0	1.5	...	0.056	0.063
Alkoholische Getränke	1.145	104.0	104.0	103.9	0.1	1.1	...	0.001	0.001
Spirituosen	0.209	103.7	103.7	103.1	0.5	-0.2	...	0.001	0.001
Wein	0.800	103.8	103.8	103.9	-0.1	1.0	...	-0.001	-0.000
Bier	0.136	104.8	104.8	104.7	0.1	2.6	...	0.000	0.000
Tabakwaren	0.621	116.8	116.8	109.2	7.0	2.3	...	0.047	0.062
Bekleidung und Schuhe	4.663	85.1	85.1	86.8	-1.9	-0.6	...	-0.076	-0.053
Bekleidung	3.844	84.9	84.9	86.2	-1.5	0.0	...	-0.050	-0.027
Bekleidungsartikel	3.504	83.7	83.7	84.9	-1.4	0.2	...	-0.040	-0.023
Herrenbekleidung	1.141	85.5	85.5	88.4	-3.3	3.3	...	-0.032	-0.029
Damenbekleidung	1.902	80.8	80.8	81.6	-0.9	-2.0	...	-0.014	-0.001
Kinderbekleidung	0.461	92.1	92.1	90.7	1.5	2.1	...	0.006	0.008
Bekleidungszubehör und -stoffe	0.218	93.9	93.9	97.4	-3.6	0.6	...	-0.007	-0.003
Reinigung und Reparatur von Bekleidung	0.122	103.9	103.9	104.4	-0.5	0.8	...	-0.001	-0.001
Schuhe	0.794	85.5	85.5	88.7	-3.6	-3.1	...	-0.025	-0.026
Reparatur von Schuhen	0.025	111.0	111.0	109.1	1.7	4.0	...	0.000	0.001
Wohnen und Energie	27.927	105.2	104.2	104.3	0.9	-0.1	0.9	0.1	0.257	0.249	0.232
Wohnen	23.891	105.6	105.2	105.1	0.4	-0.3	0.5	0.0	0.091	0.115	0.116
Miete	22.927	105.9	105.5	105.4	0.4	-0.3	0.5	0.0	0.089	0.113	0.116
Wohnungsmiete	22.056	106.0	105.6	105.5	0.4	-0.3	0.5	0.0	0.089	0.111	0.114
Garagen- und Parkplatzmiete	0.871	102.2	102.2	101.9	0.0	-0.0	0.3	-0.1	0.000	0.002	0.002
Laufender Unterhalt der Wohnung	0.452	108.3	108.0	107.2	0.3	0.3	1.0	1.6	0.001	0.005	0.008
Gebühren	0.512	94.6	94.6	95.7	-	-	-1.2	-1.6	-	-0.006	-0.009
Energie	4.036	100.9	97.0	98.6	4.0	1.6	2.3	0.4	0.153	0.089	0.116
Gas	0.562	110.7	110.7	115.5	-	-	-4.2	0.2	-	-0.026	-0.024
Elektrizität	2.233	87.7	87.7	95.4	-	-	-8.1	-4.2	-	-0.168	-0.158
Heizöl	1.145	117.8	104.1	92.3	13.2	5.4	27.6	9.6	0.153	0.285	0.308
Fernwärme	0.096	159.7	159.7	175.6	-	-	-9.1	-	-	-0.015	-0.011
Hausrat und laufende Haushaltsführung	4.207	101.7	101.7	101.6	0.1	0.5	...	0.003	0.009
Einrichtung und Bodenbeläge	1.470	100.0	100.0	99.8	0.2	0.7	...	0.003	0.004
Heimtextilien, Haushaltwäsche und Zubehör	0.276	99.3	99.3	98.6	0.7	-0.3	...	0.002	0.002
Haushaltgeräte	0.521	99.7	99.7	100.0	-0.3	0.8	...	-0.001	-0.001
Gebrauchsgüter für Haushalt	0.399	104.1	104.1	103.9	0.2	0.4	...	0.001	0.001
Werkzeuge und Zubehör	0.516	102.2	102.2	102.1	0.1	-0.2	...	0.000	0.001
Waren für die laufende Haushaltsführung	0.718	106.6	106.6	106.9	-0.2	0.8	...	-0.002	0.003
Dienstleistungen für Wohnungsreinigung	0.307	100.3	100.3	100.3	0.1	-	...	-	-
Gesundheitspflege	15.280	101.2	101.2	100.3	0.9	-0.4	...	0.134	0.126
Medizinische Erzeugnisse	3.163	95.9	95.9	96.0	-0.2	-0.9	...	-0.005	-0.003
Ambulante Dienstleistungen	6.256	101.9	101.9	101.3	0.6	0.1	...	0.038	0.024
Ärztliche Leistungen	3.629	100.0	100.0	100.0	-	-	...	-	-
Zahnärztliche Leistungen	1.618	104.3	104.3	103.6	0.7	0.5	...	0.011	0.010
Physiotherapie, Labor, Spitex	1.009	104.3	104.3	101.6	2.7	-	...	0.027	0.014
Spitalleistungen	5.861	102.9	102.9	101.1	1.8	-0.8	...	0.102	0.106

¹ Aus mehrstelligen Indexständen berechnet. ² In Prozentpunkten, unter Berücksichtigung des Gewichts im Totalindex. Wegen Auf- und Abrundungen können sich aus der Summierung von gerundeten Teilangaben geringfügige Abweichungen gegenüber der Endsumme ergeben.

... Im Berichtsmont nicht erhoben.

Zürcher Städteindex der Konsumentenpreise nach Indexpositionen (Basis 100 im Mai 2000)

	Gewicht Dez. 03 in %	Indexstand in Punkten			Veränderung in Prozent ¹				Beitrag ² zur Gesamtindexveränderung gegenüber		
					Monatsteuerung		Jahresteuering		Vormonat Total	Vorjahr Total	Einfluss der Preise
		aktuell	Vorjahr	aktuell	Vorjahr	Aug. 03- Aug. 04	Aug. 02- Aug. 03				
		Aug. 2004	Juli 2004	Aug. 2003	Juli 04- Aug. 04	Juli 03- Aug. 03	Aug. 03- Aug. 04	Aug. 02- Aug. 03			
Verkehr	9.178	103.1	102.0	100.6	1.0	0.7	2.5	-0.7	0.095	0.224	0.233
Automobile, Motor- und Fahrräder	7.599	103.2	101.9	99.9	1.3	0.9	3.3	0.5	0.094	0.242	0.254
Kauf von Automobilen, Motor- u. Fahrrädern	3.633	100.6	100.6	101.4	-0.7	-0.1	...	-0.026	-0.029
Betrieb und Unterhalt von Personewagen	3.966	105.9	103.5	99.1	2.3	1.7	6.9	1.0	0.093	0.264	0.284
Ersatzteile und Zubehör	0.377	101.4	101.4	102.2	-0.8	-0.3	...	-0.003	-0.003
Treibstoff	2.553	106.5	102.9	96.5	3.5	2.7	10.3	1.3	0.090	0.248	0.277
Service und Reparaturen v. Personewagen	0.647	106.9	106.9	104.8	1.9	1.4	...	0.013	0.012
Vignette, Gebühren	0.389	105.2	105.2	105.9	-0.6	-	...	-0.003	-0.003
Transportdienstleistungen	1.579	101.5	101.5	102.7	-1.2	-5.5	...	-0.018	-0.021
Öffentlicher Transport auf Schiene/Strasse	1.390	104.0	104.0	104.0	-	-	...	-	-
Eisenbahn	1.014	105.4	105.4	105.4	-	-	...	-	-
Öffentlicher Regionalverkehr	0.376	100.0	100.0	100.0	-	-	...	-	-
Luftverkehr	0.137	86.9	86.9	92.3	-5.9	-27.0	...	-0.007	-0.018
Taxi	0.052	108.1	108.1	111.2	-2.8	0.4	...	-0.002	-0.003
Nachrichtenübermittlung	2.499	95.4	95.4	96.9	-1.5	-1.3	...	-0.036	-0.020
Postdienste	0.141	122.1	122.1	114.4	6.8	3.3	...	0.011	0.011
Telefonapparate und -geräte	0.102	62.6	62.6	67.5	-7.2	-7.6	...	-0.005	-0.007
Telekommunikation	2.256	96.0	96.0	97.7	-1.8	-1.3	...	-0.038	-0.024
Freizeit und Kultur	8.996	100.7	100.7	101.2	-0.5	0.0	...	-0.043	-0.012
Radio, TV, Foto- und EDV-Geräte	1.240	74.4	74.4	78.7	-5.5	-9.9	...	-0.052	-0.047
Musikinstrumente	0.036	100.3	100.3	100.2	0.1	-1.1	...	0.000	0.000
Freizeit- und Gartenartikel und -geräte, Tiere	2.095	103.0	103.0	103.5	-0.5	1.1	...	-0.010	-0.008
Freizeit- und Kulturdienstleistungen	2.914	107.5	107.5	106.6	0.8	2.5	...	0.026	0.032
Sport- und Freizeitaktivitäten	0.780	108.2	108.2	106.6	1.4	2.0	...	0.012	0.013
Kultur- und andere Dienstleistungen	2.134	107.2	107.2	106.6	0.6	2.6	...	0.014	0.020
Bücher und Broschüren	0.382	99.7	99.7	98.4	1.4	-0.3	...	0.005	0.006
Zeitungen und Zeitschriften	0.799	108.4	108.4	105.8	2.5	1.5	...	0.021	0.023
Sonstige Druckprodukte	0.134	102.3	102.3	102.3	-0.1	0.4	...	-0.000	-0.000
Schreib- und Zeichenmaterial	0.196	106.3	106.3	106.6	-0.3	1.5	...	-0.001	-0.001
Pauschalreisen	1.200	106.5	106.5	107.9	-1.3	1.9	...	-0.016	-0.017
Erziehung und Unterricht	0.533	106.2	106.2	103.9	2.2	1.6	...	0.012	0.013
Restaurants und Hotels	8.647	107.4	107.4	105.7	1.6	1.2	...	0.144	0.160
Gaststätten	7.580	107.4	107.4	105.6	1.7	1.1	...	0.133	0.150
Restaurants, Cafés	6.177	107.6	107.6	105.7	1.8	1.0	...	0.115	0.131
Mahlzeiten in Restaurants und Cafés	3.545	107.5	107.5	106.2	1.3	1.2	...	0.048	0.055
Getränke in Gaststätten und Cafés	2.632	107.6	107.6	105.0	2.5	0.9	...	0.067	0.076
Kleine Mahlzeiten zum Mitnehmen	0.724	107.9	107.9	108.0	-0.1	0.9	...	-0.001	-0.001
Personalrestaurants, Kantinen	0.679	106.5	106.5	103.7	2.6	2.4	...	0.018	0.019
Mahlzeiten in Personalrestaurants	0.485	107.0	107.0	103.4	3.5	2.5	...	0.017	0.018
Getränke in Personalrestaurants	0.194	105.0	105.0	104.5	0.5	2.2	...	0.001	0.001
Beherbergung	1.067	106.2	106.2	105.1	1.0	1.4	...	0.011	0.010
Sonstige Waren und Dienstleistungen	4.668	107.4	107.4	106.4	0.0	-0.0	0.9	1.3	0.002	0.045	0.048
Körperpflege	2.303	106.6	106.6	106.3	0.1	0.1	0.3	1.2	0.001	0.007	0.006
Coiffeurleistungen	0.920	106.8	106.7	106.1	0.1	-	0.7	1.3	0.000	0.007	0.006
Waren für die Körperpflege	1.383	106.5	106.4	106.4	0.1	0.2	0.0	1.2	0.001	0.001	-0.000
Toilettenartikel	1.303	106.7	106.6	106.7	0.0	0.2	-0.1	1.2	0.000	-0.001	-0.002
Nichtelektrische Geräte für die Körperpflege	0.015	110.0	107.6	107.1	2.2	0.0	2.6	0.7	0.000	0.000	0.001
Elektrische Geräte für die Körperpflege	0.065	99.4	98.9	97.7	0.5	-0.3	1.8	-0.2	0.000	0.001	0.001
Persönliche Gebrauchsgegenstände	0.631	102.7	103.0	103.1	-0.3	-0.6	-0.4	-0.8	-0.002	-0.002	-0.004
Kinderkrippen	0.174	104.5	104.5	102.8	-	-	1.7	0.3	-	0.003	0.003
Hausratversicherungen	0.297	103.8	103.8	100.9	-	-	2.9	0.3	-	0.009	0.010
Private Krankenversicherung	0.606	110.8	110.8	109.4	-	-	1.3	0.8	-	0.008	0.006
Motorfahrzeugversicherung	0.449	114.4	114.4	110.0	-	-	4.0	4.8	-	0.019	0.025
Finanzielle Dienstleistungen	0.081	128.9	125.2	132.1	2.9	-1.0	-2.4	7.7	0.003	-0.003	-0.003
Zeitungsinserte, Fotokopien	0.127	108.2	108.2	105.2	-	0.4	2.8	0.9	-	0.004	0.005

¹ Aus mehrstelligen Indexständen berechnet. ² In Prozentpunkten, unter Berücksichtigung des Gewichts im Totalindex. Wegen Auf- und Abrundungen können sich aus der Summierung von gerundeten Teilangaben geringfügige Abweichungen gegenüber der Endsumme ergeben.

... Im Berichtsmonat nicht erhoben.

Durchschnittliche Detailhandelspreise in den Städten des Kantons Zürich

Die Preisangaben beziehen sich auf ausgewählte Artikel des Zürcher Städteindexes der Konsumentenpreise. Aus den in der ersten Woche des Monats erhobenen Barverkaufspreisen des selbständigen Detailhandels, der Grossverteiler, der Filialgeschäfte und Warenhäuser, die in den Städten des Kantons Zürich tätig sind, berechnet das Bundesamt für Statistik die unten stehenden nach Absatzkanälen gewogenen Durchschnittspreise.

	Menge Ein- heit	August 2004 Variations- koeffizient in % ¹	Durchschnittspreise in Franken				
			Aug. 2004	Juli 2004	Juni 2004	Mai 2004	Aug. 2003
Brot, Mehl und Nahrungsmittel							
Ruchbrot	500 gr	39.43	1.75	1.75	1.75	1.77	1.76
Halbweissbrot	500 gr	37.10	1.79	1.79	1.79	1.79	1.77
Gipfeli	1 Stk	29.41	0.86	0.85	0.85	0.85	0.84
Reis	1 kg	69.28	4.35	4.35	4.27	4.41	4.29
Weissmehl	1 kg	38.03	1.90	1.90	1.90	1.88	1.86
Spaghetti	500 gr	39.37	1.68	1.75	1.71	1.71	1.76
Hörnli	500 gr	47.39	1.70	1.75	1.78	1.75	1.81
Fleisch, Fleischwaren							
<i>Rindfleisch</i>							
Entrecôte	1 kg	19.18	58.88	64.51	61.08	61.41	56.81
Rindsplätzli	1 kg	14.71	44.46	44.20	46.37	46.37	43.39
Rindsbraten	1 kg	17.66	31.74	33.93	34.96	31.75	30.32
Siedfleisch	1 kg	27.76	22.44	23.06	20.74	24.33	20.91
Rindsvoressen	1 kg	22.29	26.12	27.39	26.77	27.08	22.73
Gehacktes Rindfleisch	1 kg	15.70	18.24	18.24	18.23	18.94	17.14
<i>Kalbfleisch</i>							
Kalbsplätzli	1 kg	15.82	64.17	61.51	69.26	68.72	64.91
Kalbsbraten	1 kg	22.79	33.45	33.84	35.98	35.26	31.19
Kalbsvoressen	1 kg	18.82	33.64	32.20	35.77	35.10	27.85
Geschnetzeltes Kalbfleisch	1 kg	13.52	47.00	44.16	49.41	49.41	44.59
<i>Schweinefleisch</i>							
Schweinsplätzli	1 kg	23.28	29.88	33.52	33.22	31.54	30.69
Schweinsfilet	1 kg	17.09	51.87	53.59	52.78	50.69	53.72
Schweinskoteletts	1 kg	36.93	18.88	25.17	23.74	22.41	24.67
Schweinsbraten	1 kg	21.26	26.29	26.42	27.05	26.53	26.97
Schweinsvoressen	1 kg	19.14	24.43	23.13	23.00	23.12	21.76
<i>Andere Fleischsorten</i>							
Lammgigot	1 kg	23.07	32.78	31.43	31.78	31.99	33.33
Lammkoteletts	1 kg	28.42	37.84	38.48	38.68	38.57	39.79
Schafsvoressen	1 kg	67.91	18.49	18.93	18.61	18.57	18.56
Poulet, tiefgekühlt	1 kg	51.57	8.55	8.55	8.55	9.22	9.06
Poulet, frisch	1 kg	47.26	10.41	10.64	10.82	10.68	10.42
<i>Fleisch- und Wurstwaren</i>							
Cervelat	1 Stk	19.77	1.45	1.43	1.44	1.43	1.31
Landjäger	1 Stk	34.92	1.15	1.14	1.14	1.02	1.08
Kalbsbratwurst	1 Stk	18.72	2.65	2.56	2.52	2.57	2.50
Wienerli	1 Paar	25.42	1.86	1.86	1.83	1.81	1.72
Salami	100 gr	23.39	4.89	4.95	4.95	4.86	4.97
Schinken, gekocht	100 gr	18.43	3.20	3.18	2.65	3.21	3.08
Kochspeck	1 kg	24.81	23.77	23.67	23.60	22.52	19.87
Milch, Käse, Eier							
Vollmilch, pasteurisiert	1 l	10.32	1.58	1.58	1.57	1.58	1.56
Drinkmilch, pasteurisiert	1 l	10.85	1.58	1.58	1.56	1.57	1.50
Emmentaler	100 gr	23.94	2.07	2.07	2.06	2.01	2.08
Greyerzer	100 gr	18.15	2.05	2.11	2.16	2.14	2.16
Tilsiter	100 gr	20.64	1.92	1.92	1.89	1.92	1.90
Mozzarella	100 gr	28.14	1.68	1.67	1.72	1.60	1.71
Vollrahm	2,5 dl	17.21	2.85	2.83	2.80	2.83	3.00
Kaffeerahm	2,5 dl	20.75	1.50	1.48	1.48	1.49	1.49

¹ Variationskoeffizient = Streuungsmass (Verhältnis der Standardabweichung zum Durchschnittspreis).

Durchschnittliche Detailhandelspreise in den Städten des Kantons Zürich

	Menge Ein- heit	August 2004 Variations- koeffizient in % ¹	Durchschnittspreise in Franken				
			Aug. 2004	Juli 2004	Juni 2004	Mai 2004	Aug. 2003
Inländische Eier	1 Stk	22.64	0.65	0.66	0.66	0.65	0.64
Ausländische Eier	1 Stk	15.43	0.28	0.28	0.28	0.28	0.28
Vorzugsbutter (Tafelbutter)	100 gr	10.54	1.77	1.77	1.65	1.77	1.77
Die Butter (Kochbutter)	250 gr	10.60	3.08	3.12	3.12	3.12	3.11
Speisefette und -öle							
Margarine (ohne Butter)	250 gr	43.32	2.58	2.24	2.28	2.28	2.27
Sonnenblumenöl	1 l	40.35	4.95	4.93	4.95	4.80	4.96
Fritieröl	1 l	18.60	5.12	5.11	5.11	5.12	5.03
Früchte							
Orangen	1 kg	26.08	3.60	3.67	3.67	3.47	3.38
Grapefruit	1 Stk	25.76	1.48	1.47	1.33	1.30	1.55
Äpfel (Golden Delicious)	1 kg	24.84	4.49	4.57	4.62	4.68	4.07
Birnen	1 kg	37.33	4.50	4.52	4.42	4.71	4.44
Bananen	1 kg	34.42	2.98	3.26	2.74	2.81	3.14
Gemüse							
Tomaten	1 kg	40.65	3.73	4.43	4.79	4.58	4.62
Gurken, 400–500 gr	1 Stk	32.50	1.51	1.59	1.76	1.83	1.60
Karotten	1 kg	43.27	2.08	2.65	2.76	1.75	2.35
Kopfsalat	1 Stk	13.81	1.58	1.34	1.52	1.84	1.80
Blumenkohl, weiss	1 kg	32.22	2.74	3.08	4.13	4.31	5.45
Weisskabis	1 kg	24.63	2.67	3.12	3.64	3.16	2.90
Zwiebeln, gelb	1 kg	35.91	2.39	3.13	2.68	2.68	2.76
Lauch, grün	1 kg	32.54	3.95	4.66	4.35	4.23	4.31
Buschbohnen	1 kg	45.84	6.53	7.72	8.03	8.18	6.85
Kartoffeln	1 kg	27.73	2.40	2.58	2.53	2.49	2.44
Verschiedene Nahrungsmittel							
Bohnenkaffee mit Coffein	250 gr	44.78	4.33	4.20	4.09	4.27	4.20
Bohnenkaffee ohne Coffein	250 gr	82.77	4.57	4.45	4.44	4.41	3.77
Schwarztee	100 gr	60.19	4.99	4.99	4.91	4.91	4.86
Schokolade in Tafelform	100 gr	25.25	1.79	1.77	1.77	1.77	1.76
Kristallzucker	1 kg	26.67	1.59	1.62	1.58	1.62	1.61
Getränke							
Natürliche Mineralwasser	1,5 l	27.98	1.22	1.22	1.22	1.21	1.22
Lagerbier, inländisch	5 dl	39.13	1.30	1.30	1.30	1.29	1.23
Verpflegung in Restaurants und Cafés							
Tagesteller	1 Stk	28.72	18.51	18.51	18.33	18.33	17.94
Schweinschnitzel paniert mit Beilage	1 Stk	36.60	19.04	19.04	19.04	19.04	19.09
Entrecôte mit Beilage	1 Stk	9.93	32.45	32.45	32.45	32.45	32.72
Schweinskotelett mit Beilage	1 Stk	40.16	20.25	20.25	20.25	20.25	19.21
Spaghetti	1 Stk	15.17	16.90	16.90	16.90	16.90	16.72
Lasagne	1 Stk	22.83	18.05	18.05	18.05	18.05	17.99
Lagerbier, Glas	3 dl	26.86	4.91	4.91	4.91	4.91	4.53
Kaffee crème	1 Tasse	10.09	3.63	3.63	3.63	3.63	3.54
Süssgetränke, Flasche	3 dl	23.07	3.68	3.68	3.68	3.68	3.59
Heizung und Beleuchtung, Benzin							
Heizöl (Bezug 3001–6000 l)	100 l	3.41	54.21	47.72	47.86	48.00	42.63
Gas ²	1 kwh	15.65	0.21	0.21	0.21	0.21	0.21
Elektrischer Strom für Haushalt ³	1 kwh	9.96	0.14	0.14	0.14	0.14	0.15
Benzin, bleifrei 95	1 l	0.51	1.47	1.42	1.48	1.43	1.33
Benzin, super, bleifrei 98	1 l	0.57	1.50	1.45	1.52	1.47	1.37
Diesel	1 l	0.81	1.46	1.41	1.46	1.45	1.35

¹ Variationskoeffizient = Streuungsmass (Verhältnis der Standardabweichung zum Durchschnittspreis). ² Preis, einschliesslich Jahresverbrauch von 1000 kWh (Kochgas). ³ Preis, einschliesslich eines gemäss Bezugsmenge bemessenen Monatsabonnements, berechnet für den durchschnittlichen Jahresverbrauch von 4500 kWh einer Vierzimmerwohnung mit Elektro-Herd und 100-Liter-Boiler.