



Zürcher Städteindex der Konsumentenpreise im Juni 2004

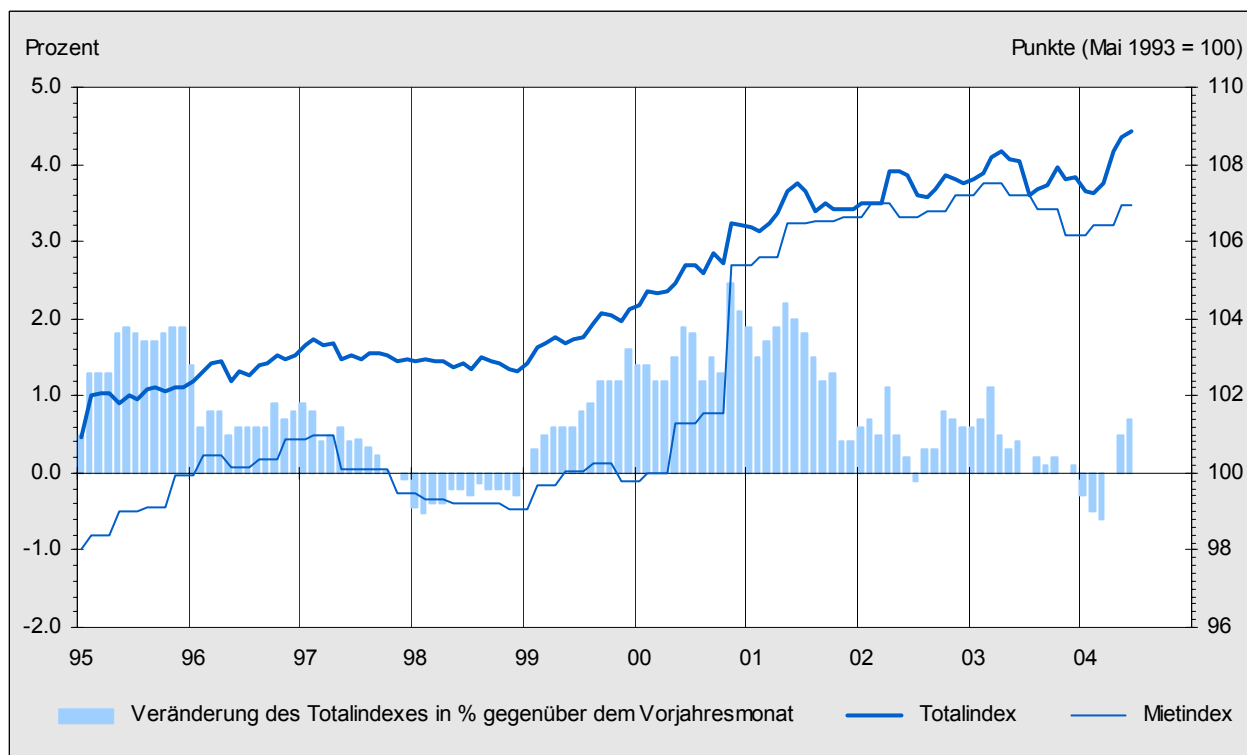
Wegen höherer Preise für Benzin sowie Früchte und Gemüse steigen die Preise um 0,2 Prozent gegenüber Mai. Die Jahreststeuerung beträgt nun 0,7 Prozent.

Im Juni 2004 stieg der Zürcher Städteindex der Konsumentenpreise um 0,2 Prozent gegenüber dem Vormonat von 103,6 auf 103,8 Punkte (Basis Mai 2000) bzw. von 108,7 auf 108,9 Punkte (Basis Mai 1993).

Rund die Hälfte der Monatsteuerung war die Folge einer Verteuerung des Benzins um 3,4 Prozent (Stichtag 1. Juni). Ebenfalls zur Teuerung trugen saisonbedingte Preiserhöhungen für Gemüse und Früchte bei. Als Folge davon stiegen die Teilindizes für „Nahrungsmittel und alkoholfreie Getränke“ sowie für „Verkehr“ um 0,8 bzw. 1,0 Prozent. Ebenfalls steigend waren die Preise in den Bedarfsgruppen „alkoholische Getränke und Tabakwaren“ und vor allem „Erziehung und Unterricht“

(mit +0,2% bzw. +0,6%). Bei den übrigen im Berichtsmonat neu berechneten Bedarfsgruppen „Nachrichtenübermittlung“, „Hausrat und laufende Haushaltsführung“ sowie „Freizeit und Kultur“ sanken die Preise um je 0,1 Prozent, oder sie blieben unverändert („Wohnen und Energie“).

Die Jahreststeuerung beträgt nun 0,7 Prozent gegenüber 0,5 Prozent im Mai. Im März dieses Jahres lag sie noch bei minus 0,6 Prozent. Vor einem Jahr betrug sie 0,4 Prozent. Entscheidend für den Wiederanstieg der Jahreststeuerung ist die Preisentwicklung auf dem Erdölmarkt. Wären dort die Preise nicht um 17,2 Prozent gestiegen, würde die Jahreststeuerung nur 0,1 (statt 0,7) Prozent betragen.



Von den im Berichtsmonat erhobenen rund 11'200 Preisangaben verzeichneten 8,6 Prozent gegenüber der Vorerhebung einen Anstieg (Vorjahr: 9,7%), 8,7 Prozent einen Rückgang (Vorjahr: 9,3%) und 82,7 Prozent blieben unverändert (Vorjahr: 81,0%).

Die Weiterrechnung der früheren Indexziffern gemäss den neuen Grundlagen ergibt für den Zürcher Städteindex der Konsumentenpreise auf der Basis Dezember 1982 einen Wert von 151,6 Punkten, auf der Basis September 1977 einen solchen von 192,2 und auf der Basis September 1966 einen solchen von 324,8 Punkten.

Details zu den einzelnen Bedarfsgruppen

Der Monatsanstieg um 1,0% des nur teilweise erhobenen Teilindex für *Verkehr* (Gewicht im Totalindex: 9,18 Prozent) war auf die Verteuerung des Benzins um 3,4% (Stichtag 1. Juni) zurückzuführen. Allerdings ist für den nächsten Monat bereits wieder eine Senkung der Preise angekündigt worden. Innert Jahresfrist stiegen die Preise für Benzin um 15,2 Prozent und jene für den gesamten Teilindex um 3,1 Prozent (Vorjahreszahlen: -2,5% bzw. -0,7%).

Vor allem wegen saisonbedingter Preiserhöhungen für die meisten Früchte- und Gemüsesorten stieg der Teilindex für *Nahrungsmittel und alkoholfreie Getränke* (Gewicht im Totalindex: 11,64 Prozent) um 0,8 Prozent gegenüber dem Vormonat. Zum Indexanstieg trugen ebenfalls Wurstwaren, Fisch, Frucht- und Gemüsesäfte sowie Schweinefleisch bei. Billiger wurden hingegen alkoholfreie Getränke (-0,2%). In dieser Bedarfsgruppe beträgt die Jahreststeuerung 1,3 Prozent (Vorjahr: +1,1%).

Die Erhöhung um 0,6 Prozent des Teilindex für *Erziehung und Unterricht* (Gewicht im Totalindex: 0,53 Prozent) war auf eine Verteuerung um 2,8 Prozent der Weiterbildungskurse zurückzuführen. In dieser Bedarfsgruppe beträgt die Jahreststeuerung 2,2 Prozent (Vorjahr: +1,6%).

Gegenüber dem Vorquartal stieg der Teilindex für *alkoholische Getränke und Tabakwaren* (Gewicht

im Totalindex: 1,77 Prozent) um 0,2 Prozent. Dieser Anstieg war vor allem die Folge von Preiserhöhungen für Spirituosen (+0,4%), inländische Rotweine (+0,8%) und Schaumweine (+1,0%).

Beim Teilindex für *Wohnen und Energie* wurden im Berichtsmonat nur die Heizölpreise erhoben. Im Vergleich zum Vormonat sanken sie um 0,2 Prozent (Stichtag 1. Juni). Gegenüber dem Vorjahr sind sie jedoch um 23,5 Prozent gestiegen (Vorjahr: nur plus 2,0%).

In der Bedarfsgruppe *Hausrat und laufende Haushaltführung* (Gewicht im Totalindex: 4,21 Prozent) sank der vierteljährlich erhobene Teilindex um 0,1 Prozent (Vorjahr: +0,2%). Der Einfluss von Preiserhöhungen, vor allem für Möbel, Bodenbeläge und Teppiche (+0,2%), wurde durch einige Preissenkungen, insbesondere für Wasch- und Reinigungsmittel (-0,6%) sowie für kleine elektrische Haushaltgeräte (-0,9%), mehr als kompensiert. Innert Jahresfrist sind die Preise in dieser Bedarfsgruppe um 0,1 Prozent gestiegen (Vorjahr: +0,5%).

Wegen einer Verbilligung der Telefonapparate und -geräte um 1,5 Prozent sank der Teilindex für *Nachrichtenübermittlung* (Gewicht im Totalindex: 2,50 Prozent) um 0,1 Prozent gegenüber März. Über das ganze Jahr hinaus sank der Teilindex ebenfalls um 0,1 Prozent (wie im Vorjahr).

Beim vierteljährlich neu berechneten Teilindex für *Freizeit und Kultur* (Gewicht im Totalindex: 9,00 Prozent) sanken die Preise um 0,1 Prozent gegenüber März (Vorjahr: -0,3%). Massgebend für den Teilindexrückgang war die Verbilligung der Radio-, TV-, Foto- und EDV-Geräte um 1,3 Prozent. Seit Juni 2003 sind die Preise für diese Geräte um 5,5 Prozent und für den gesamten Teilindex um 0,5 Prozent zurückgegangen.

1.7.2004/Pe/ma

Auskunft: Catherine Pelli, Telefon 01 250 48 05

Zürcher Städteindex der Konsumentenpreise nach Bedarfsgruppen im Juni 2004 (Basis 100 im Mai 2000)

	Gewicht Dez. 03	Indexstand			Veränderung in Prozent ¹				Beitrag ² zur Gesamtindexveränderung gegenüber		
					Monatsteuerung		Jahresteuering		Vormonat Total	Vorjahr Total	Einfluss der Preise
		Jun	Ma	Jun	aktuell	Vorjahr	aktuell	Vorjahr			
		2004	2004	2003	Mai 04- Jun 04	Mai 03- Jun 03	Jun 03- Jun 04	Jun 02- Jun 03			
Totalindex	100.000	103.8	103.6	103.0	0.2	-0.0	0.7	0.4	0.172	0.714	0.762
Nahrungsmittel u. alkoholfreie Getränke	11.636	106.5	105.7	105.2	0.8	0.3	1.3	1.1	0.091	0.152	0.144
Nahrungsmittel	10.667	106.8	105.9	105.2	0.8	0.3	1.5	1.1	0.092	0.162	0.153
Alkoholfreie Getränke	0.969	104.0	104.2	105.0	-0.2	-0.0	-1.0	0.6	-0.002	-0.009	-0.009
Alkoholische Getränke und Tabak	1.766	109.4	109.2	106.2	0.2	0.7	3.0	1.5	0.004	0.055	0.063
Alkoholische Getränke	1.145	104.0	103.8	103.9	0.2	0.3	0.1	1.1	0.002	0.001	0.001
Tabakwaren	0.621	116.8	116.6	109.2	0.2	1.3	7.0	2.3	0.002	0.046	0.062
Bekleidung und Schuhe	4.663	98.7	98.7	100.0	-1.3	1.9	...	-0.057	-0.050
Wohnen und Energie	27.927	104.2	104.2	104.2	-0.0	-0.0	0.0	0.2	-0.003	0.004	-0.007
Wohnen	23.891	105.2	105.2	105.4	-0.2	0.5	...	-0.048	-0.055
Energie	4.036	97.1	97.2	96.2	-0.1	-0.2	1.0	-1.7	-0.002	0.037	0.048
Hausrat und laufende Haushaltführung	4.207	101.7	101.7	101.6	-0.1	0.2	0.1	0.5	-0.002	0.003	0.009
Gesundheitspflege	15.280	101.1	101.1	100.2	0.9	-0.5	...	0.130	0.130
Verkehr	9.178	103.6	102.5	100.4	1.0	-0.4	3.1	-0.7	0.092	0.281	0.269
Automobile, Motor- und Fahrräder	7.599	103.9	102.7	99.1	1.2	-0.5	4.8	-0.6	0.091	0.351	0.369
Transportdienstleistungen	1.579	100.5	100.5	105.0	-4.3	-1.0	...	-0.069	-0.101
Nachrichtenübermittlung	2.499	97.9	98.0	98.0	-0.1	-0.2	-0.1	-0.1	-0.001	-0.002	0.002
Freizeit und Kultur	8.996	100.7	100.8	101.2	-0.1	-0.3	-0.5	0.0	-0.011	-0.043	-0.012
Erziehung und Unterricht	0.533	106.2	105.5	103.9	0.6	0.3	2.2	1.6	0.003	0.012	0.013
Restaurants und Hotels	8.647	107.7	107.7	106.0	1.6	1.1	...	0.138	0.159
Gaststätten	7.580	107.2	107.2	105.6	1.6	1.1	...	0.124	0.141
Beherbergung	1.067	110.0	110.0	108.2	1.7	0.4	...	0.019	0.018
Sonstige Waren u. Dienstleistungen ³	4.668	107.4	107.4	106.5	0.9	1.3	...	0.041	0.042
Körperpflege	2.303	106.6	106.6	106.2	0.4	1.2	...	0.009	0.008
Persönliche Gebrauchsgegenstände	0.631	103.0	103.0	103.7	-0.7	-0.0	...	-0.005	-0.006
Versicherungen	1.352	110.0	110.0	107.3	2.6	2.1	...	0.036	0.041
Inlandgüter	75.025	104.6	104.6	104.3	0.1	0.0	0.3	0.5	0.046	0.251	0.243
Auslandgüter	24.975	101.1	100.6	99.2	0.5	-0.2	1.9	-0.2	0.122	0.450	0.519
Waren	42.511	101.9	101.5	100.7	0.4	-0.1	1.1	0.0	0.163	0.471	0.528
Nichtdauerhafte Waren	26.961	104.7	103.9	102.2	0.7	0.0	2.5	0.2	0.189	0.655	0.672
Semidauerhafte Waren	8.156	99.0	99.1	100.0	-0.1	-0.0	-1.0	1.1	-0.008	-0.078	-0.069
Dauerhafte Waren	7.394	95.5	95.6	96.6	-0.2	-0.4	-1.2	-1.5	-0.013	-0.084	-0.074
Dienstleistungen	57.489	105.1	105.1	104.7	0.0	0.0	0.4	0.6	0.005	0.236	0.234
Private Dienstleistungen	49.433	105.6	105.6	105.3	0.0	0.0	0.3	0.7	0.005	0.127	0.125
Öffentliche Dienstleistungen	8.056	102.3	102.3	101.0	-	-	1.4	-0.1	-	0.107	0.109
Saisonprodukte	3.321	109.2	106.5	109.6	2.5	1.3	-0.4	0.3	0.086	-0.013	-0.050
Nahrungsmittel ohne Frischprodukte	8.987	105.7	105.6	104.3	0.1	-0.2	1.3	1.2	0.012	0.121	0.123
Erdölprodukte	3.698	106.5	104.1	90.9	2.3	-1.3	17.2	-1.4	0.084	0.561	0.631
Wohnungsmiete	22.056	105.6	105.6	105.8	-0.2	0.5	...	-0.055	-0.056
Administrierte Preise	14.987	102.6	102.6	101.6	0.0	0.0	1.0	0.1	0.002	0.147	0.142
Totalindex ohne Bekleidung und Schuhe	95.337	104.0	103.8	103.2	0.2	-0.0	0.8	0.3	0.172	0.775	0.812
Totalindex ohne Saisonprodukte	96.679	103.6	103.5	102.8	0.1	-0.1	0.8	0.4	0.088	0.736	0.812
Totalindex ohne Erdölprodukte	96.302	103.7	103.6	103.5	0.1	0.0	0.1	0.4	0.080	0.111	0.131
Totalindex ohne Wohnungsmiete	77.944	103.2	103.0	102.2	0.2	-0.0	1.0	0.3	0.171	0.761	0.818
Totalindex ohne administrierte Preise	85.013	104.0	103.7	103.3	0.2	-0.0	0.7	0.4	0.170	0.567	0.620
Kerninflation 1 ⁴	78.368	103.3	103.3	103.1	-0.0	-0.0	0.2	0.4	-0.017	0.136	0.196
Kerninflation 2 ⁵	63.381	103.5	103.5	103.5	-0.0	-0.0	-0.0	0.5	-0.020	-0.012	0.055

¹ Aus mehrstelligen Indexständen berechnet ² In Prozentpunkten, unter Berücksichtigung des Gewichts im Totalindex. Wegen Auf- und Abrundungen können sich aus der Summierung von gerundeten Teilangaben geringfügige Abweichungen gegenüber der Endsumme ergeben. ³ Inkl. Kinderkrippen, finanzielle Dienstleistungen, Zeitungsinserate und Fotokopien ⁴ Total minus Nahrung ohne Frischprodukte, Getränke, Tabak, übrige Saisonprodukte, Energie und Treibstoffe ⁵ Kerninflation 1 minus Produkte mit administrierten Preisen.

... In diesem Monat nicht erhoben

Die wichtigsten Beiträge zur Veränderung des Totalindex im Juni 2004

	Beitrag zur Gesamt- veränderung des Indexes gegenüber der Vorerhebung	Veränderung in Prozent		
		Mai 2004- Juni 2004	Mai 2003- Juni 2003	Juni 2003- Juni 2004
Treibstoff	0.087	3.4	-1.5	15.2
Steinobst	0.059	37.6	26.9	16.9
Schweinefleisch	0.015	4.2	-2.5	7.6
Fruchtgemüse	0.014	5.9	21.2	-4.4
Wurzelgemüse	0.014	7.2	-7.3	5.8
Melone, Kiwi, Trauben, Erdbeeren, Beeren	0.013	5.0	-7.1	9.7
Andere Gemüse ¹	0.008	10.0	1.8	8.6
Agrumen	0.007	4.7	2.4	11.0
Wurstwaren	0.006	1.0	0.5	2.8
Pflanzen	0.006	0.8	-0.1	0.3
Fische, frisch	0.004	2.2	-2.2	1.1
Küchenfertige Nahrungsmittel	0.004	1.1	-1.6	0.2
Kohlgemüse	0.004	6.6	1.8	3.6
Weiterbildungskurse	0.003	2.8	0.9	3.6
Eier	0.003	2.2	0.1	2.8
Hartkäse	0.003	1.3	0.5	2.1
Nährgetränke	0.003	8.5	-0.7	4.2
Kalbfleisch	0.002	1.3	-2.2	11.2
Frucht- und Gemüsesäfte	0.002	1.5	0.0	-2.0
Schwimmbäder, Kunsteisbahn, andere Sportaktivitäten	0.002	0.4	0.7	1.7
Filmentwicklung, Fotos, andere Dienstleistungen	0.002	1.0	0.9	-0.9
Zeitungen und Zeitschriften (Einzelnummer)	0.002	0.8	-	2.4
Konfitüren und Bienenhonig	0.002	1.5	3.3	2.6
Rahm	0.002	1.1	-1.8	3.5
Frisch-, Weich- und Schmelzkäse	0.001	0.5	-0.4	0.9
Kartoffelhaltige Produkte	0.001	1.1	5.4	3.1
Kartoffeln	0.001	1.4	0.5	12.4
Heimtiere und Heimtierartikel	0.001	0.3	-0.2	0.0
Bodenbeläge und Teppiche	0.001	1.0	-2.2	0.9
Schaumwein	0.001	1.0	-1.1	-0.6
Andere Tabakwaren	0.001	2.1	-0.3	5.1
Konservierte Früchte	0.001	0.6	-0.6	1.4
Margarine, Speisefette und -öle	0.001	0.6	-0.2	3.2
Rotwein, inländisch	0.001	0.8	0.1	1.6
Natürliches Mineralwasser	0.001	0.4	-0.3	0.0
Reparatur und Installationen (EDV)	0.001	1.5	-2.1	5.8
Speiseeis	0.001	0.6	0.3	-1.0
Jogurt, Quark, Milchdrink und -dessert	-0.001	-0.3	-0.1	-0.3
Bier	-0.001	-0.9	-0.8	0.1
Löslicher Kaffee	-0.001	-2.9	0.4	-4.4
Bananen	-0.002	-1.8	5.6	-18.5
Bergbahnen und Skilifte	-0.002	-0.7	-0.7	1.1
PC Hardware	-0.002	-1.0	-5.5	-7.3
Süssgetränke, Sirup, alkoholfreies Bier	-0.002	-0.6	0.0	-0.5
Suppen, Gewürze, Saucen u.a.	-0.002	-0.4	-0.5	0.0
Pauschalreisen	-0.002	-0.2	0.2	-1.3
Geflügel	-0.002	-0.7	0.3	-3.8
Foto-, Kino- und optische Geräte	-0.002	-2.6	-4.0	-11.5
Kleine elektrische Haushaltgeräte	-0.002	-0.9	-0.2	-0.9
Heizöl	-0.002	-0.2	-0.8	23.5
Wasch- und Reinigungsmittel	-0.003	-0.6	0.4	-0.9
Reis	-0.003	-6.7	-1.8	-1.0
Audiogeräte	-0.003	-2.2	-0.4	-4.7
Teig, Cerealien, Müesli, Getreideriegel	-0.003	-1.6	-0.3	-2.3
Bohnenkaffee	-0.003	-2.0	0.2	-1.9
Brot	-0.004	-0.7	-0.9	-1.5
Butter	-0.004	-2.6	-0.4	-3.2
Fernseh- und Videogeräte	-0.004	-2.6	-2.9	-7.6
Spiel- und Hobbywaren	-0.004	-0.9	0.0	-1.9
Fleischwaren	-0.005	-0.9	-0.2	2.6
Salatgemüse	-0.008	-4.2	-7.8	-7.0
Rindfleisch	-0.009	-2.1	4.0	6.5
Kernobst	-0.012	-6.8	2.8	-0.8

¹ Champignons de Paris, Spargeln, Buschbohnen, Radieschen, Petersilie.

Zürcher Städteindex der Konsumentenpreise nach Indexpositionen (Basis 100 im Mai 2000)

	Gewicht Dez. 03 in %	Indexstand in Punkten			Veränderung in Prozent ¹				Beitrag ² zur Gesamtindexveränderung gegenüber		
					Monatsteuerung		Jahreststeuerung		Vormonat		Einfluss der Preise
		Juni 2004	Mai 2004	Juni 2003	aktuell Mai 04- Juni 04	Vorjahr Mai 03- Juni 03	aktuell Juni 03- Juni 04	Vorjahr Juni 02- Juni 03	Total	Total	
Nahrungsmittel	10.667	106.8	105.9	105.2	0.8	0.3	1.5	1.1	0.092	0.162	0.153
Brot, Mehl und Nahrungsmittel	1.870	102.4	103.0	103.2	-0.6	0.0	-0.8	3.3	-0.011	-0.014	-0.015
Fleisch, Fleischwaren	2.631	110.1	109.8	106.4	0.3	-0.2	3.5	0.8	0.007	0.094	0.097
Fisch und Fischwaren	0.349	110.9	109.7	110.0	1.2	-1.7	0.9	-2.1	0.004	0.003	0.003
Milch, Käse, Eier	1.843	102.6	102.2	101.2	0.4	-0.4	1.4	-0.7	0.008	0.026	0.027
Speisefette und Öle	0.299	103.7	104.7	103.8	-1.0	-0.3	-0.1	-0.4	-0.003	-0.000	-0.001
Frische Früchte	0.727	121.5	114.1	115.1	6.4	3.3	5.5	-0.7	0.052	0.045	0.032
Frisches Gemüse	0.852	104.5	100.8	106.2	3.7	2.9	-1.6	0.9	0.030	-0.014	-0.013
Kartoffeln	0.101	109.0	107.5	97.0	1.4	0.5	12.4	-1.9	0.001	0.012	0.011
Übrige Frucht-, Gemüse u. Kartoffelprodukte	0.440	103.1	102.5	101.4	0.6	1.1	1.6	0.1	0.003	0.007	0.006
Zucker und Süßwaren	0.755	107.2	106.9	106.5	0.3	0.6	0.7	5.7	0.003	0.005	0.005
Sonstige Nahrungsmittel	0.800	105.2	105.0	105.2	0.2	-0.9	0.1	0.3	0.002	0.001	0.001
Alkoholfreie Getränke	0.969	104.0	104.2	105.0	-0.2	-0.0	-1.0	0.6	-0.002	-0.009	-0.009
Alkoholische Getränke und Tabak	1.766	109.4	109.2	106.2	0.2	0.7	3.0	1.5	0.004	0.055	0.063
Alkoholische Getränke	1.145	104.0	103.8	103.9	0.2	0.3	0.1	1.1	0.002	0.001	0.001
Spirituosen	0.209	103.7	103.3	103.1	0.4	-0.2	0.5	-0.2	0.001	0.001	0.001
Wein	0.800	103.8	103.4	103.9	0.3	0.6	-0.1	1.0	0.003	-0.001	-0.000
Bier	0.136	104.8	105.8	104.7	-0.9	-0.8	0.1	2.6	-0.001	0.000	0.000
Tabakwaren	0.621	116.8	116.6	109.2	0.2	1.3	7.0	2.3	0.002	0.046	0.062
Bekleidung und Schuhe	4.663	98.7	98.7	100.0	-1.3	1.9	...	-0.057	-0.050
Bekleidung	3.844	99.9	99.9	100.4	-0.5	2.5	...	-0.018	-0.008
Bekleidungsartikel	3.504	99.6	99.6	100.3	-0.6	2.8	...	-0.022	-0.014
Herrenbekleidung	1.141	103.7	103.7	103.1	0.6	2.8	...	0.007	0.008
Damenbekleidung	1.902	95.9	95.9	98.0	-2.1	2.4	...	-0.038	-0.034
Kinderbekleidung	0.461	106.3	106.3	103.9	2.3	4.5	...	0.011	0.011
Bekleidungszubehör und -stoffe	0.218	101.1	101.1	99.5	1.6	-0.9	...	0.003	0.005
Reinigung und Reparatur von Bekleidung	0.122	104.6	104.6	104.4	0.2	0.2	...	0.000	0.000
Schuhe	0.794	92.7	92.7	97.7	-5.1	-0.7	...	-0.039	-0.042
Reparatur von Schuhen	0.025	110.4	110.4	108.0	2.2	3.3	...	0.001	0.001
Wohnen und Energie	27.927	104.2	104.2	104.2	-0.0	-0.0	0.0	0.2	-0.003	0.004	-0.007
Wohnen	23.891	105.2	105.2	105.4	-0.2	0.5	...	-0.048	-0.055
Miete	22.927	105.5	105.5	105.7	-0.2	0.5	...	-0.053	-0.055
Wohnungsmiete	22.056	105.6	105.6	105.8	-0.2	0.5	...	-0.055	-0.056
Garagen- und Parkplatzmiete	0.871	102.2	102.2	101.9	0.2	-0.0	...	0.002	0.002
Laufender Unterhalt der Wohnung	0.452	108.0	108.0	106.9	1.0	1.6	...	0.005	0.008
Gebühren	0.512	94.6	94.6	95.7	-1.2	-1.6	...	-0.006	-0.009
Energie	4.036	97.1	97.2	96.2	-0.1	-0.2	1.0	-1.7	-0.002	0.037	0.048
Gas	0.562	110.7	110.7	115.5	-4.2	0.2	...	-0.026	-0.024
Elektrizität	2.233	87.7	87.7	95.4	-8.1	-4.2	...	-0.167	-0.157
Heizöl	1.145	104.5	104.7	84.6	-0.2	-0.8	23.5	2.0	-0.002	0.221	0.239
Fernwärme	0.096	159.7	159.7	175.6	-9.1	-0.015	-0.011
Hausrat und laufende Haushaltsführung	4.207	101.7	101.7	101.6	-0.1	0.2	0.1	0.5	-0.002	0.003	0.009
Einrichtung und Bodenbeläge	1.470	100.0	99.8	99.8	0.2	0.1	0.2	0.7	0.003	0.003	0.004
Heimtextilien, Haushaltwäsche und Zubehör	0.276	99.3	99.2	98.6	0.1	0.2	0.7	-0.3	0.000	0.002	0.002
Haushaltgeräte	0.521	99.7	100.1	100.0	-0.4	-0.1	-0.3	0.8	-0.002	-0.001	-0.001
Gebrauchsgüter für Haushalt	0.399	104.1	104.5	103.9	-0.4	0.3	0.2	0.4	-0.001	0.001	0.001
Werkzeuge und Zubehör	0.516	102.2	102.1	102.1	0.1	0.7	0.1	-0.2	0.000	0.000	0.001
Waren für die laufende Haushaltsführung	0.718	106.6	107.0	106.9	-0.3	0.4	-0.2	0.8	-0.002	-0.002	0.003
Dienstleistungen für Wohnungsreinigung	0.307	100.3	100.3	100.3	-	-	0.1	0.0	-	0.000	0.000
Gesundheitspflege	15.280	101.1	101.1	100.2	0.9	-0.5	...	0.130	0.130
Medizinische Erzeugnisse	3.163	95.9	95.9	96.1	-0.2	-1.3	...	-0.007	-0.004
Ambulante Dienstleistungen	6.256	101.6	101.6	101.3	0.4	0.1	...	0.022	0.014
Ärztliche Leistungen	3.629	100.0	100.0	100.0	-	-	...	-	-
Zahnärztliche Leistungen	1.618	104.2	104.2	103.6	0.5	0.5	...	0.008	0.007
Physiotherapie, Labor, Spitex	1.009	103.0	103.0	101.6	1.4	-	...	0.014	0.007
Spitalleistungen	5.861	102.9	102.9	100.8	2.0	-0.6	...	0.116	0.120

¹ Aus mehrstelligen Indexständen berechnet. ² In Prozentpunkten, unter Berücksichtigung des Gewichts im Totalindex. Wegen Auf- und Abrundungen können sich aus der Summierung von gerundeten Teilangaben geringfügige Abweichungen gegenüber der Endsumme ergeben.

... Im Berichtsmont nicht erhoben.

Zürcher Städteindex der Konsumentenpreise nach Indexpositionen (Basis 100 im Mai 2000)

	Gewicht Dez. 03 in %	Indexstand in Punkten			Veränderung in Prozent ¹				Beitrag ² zur Gesamtindexveränderung gegenüber		
					Monatsteuerung		Jahresteuering		Vormonat Total	Vorjahr Total	Einfluss der Preise
		aktuell	Vorjahr	aktuell	Vorjahr						
		Juni 2004	Mai 2004	Juni 2003	Mai 04- Juni 04	Mai 03- Juni 03	Juni 03- Juni 04	Juni 02- Juni 03			
Verkehr	9.178	103.6	102.5	100.4	1.0	-0.4	3.1	-0.7	0.092	0.281	0.269
Automobile, Motor- und Fahrräder	7.599	103.9	102.7	99.1	1.2	-0.5	4.8	-0.6	0.091	0.351	0.369
Kauf von Automobilen, Motor- u. Fahrrädern	3.633	101.3	101.3	101.9	-0.6	0.2	...	-0.021	-0.026
Betrieb und Unterhalt von Personewagen	3.966	106.7	104.4	97.2	2.3	-0.9	9.8	-1.4	0.090	0.365	0.395
Ersatzteile und Zubehör	0.377	101.2	101.2	103.0	-1.8	0.3	...	-0.007	-0.007
Treibstoff	2.553	107.8	104.2	93.6	3.4	-1.5	15.2	-2.5	0.087	0.352	0.392
Service und Reparaturen v. Personewagen	0.647	106.5	106.5	104.4	2.0	1.3	...	0.013	0.013
Vignette, Gebühren	0.389	105.2	105.2	105.9	-0.6	-	...	-0.003	-0.003
Transportdienstleistungen	1.579	100.5	100.5	105.0	-4.3	-1.0	...	-0.069	-0.101
Öffentlicher Transport auf Schiene/Strasse	1.390	104.0	104.0	104.0	-	-	...	-	-
Eisenbahn	1.014	105.4	105.4	105.4	-	-	...	-	-
Öffentlicher Regionalverkehr	0.376	100.0	100.0	100.0	-	-	...	-	-
Luftverkehr	0.137	77.5	77.5	106.8	-27.4	-6.6	...	-0.039	-0.098
Taxi	0.052	108.1	108.1	111.2	-2.8	0.4	...	-0.002	-0.003
Nachrichtenübermittlung	2.499	97.9	98.0	98.0	-0.1	-0.2	-0.1	-0.1	-0.001	-0.002	0.002
Postdienste	0.141	122.1	122.1	114.4	-	-	6.8	3.3	-	0.011	0.011
Telefonapparate und -geräte	0.102	62.6	63.6	67.5	-1.5	-3.5	-7.2	-7.6	-0.001	-0.005	-0.006
Telekommunikation	2.256	98.8	98.8	99.0	-	-	-0.2	-	-	-0.004	-0.002
Freizeit und Kultur	8.996	100.7	100.8	101.2	-0.1	-0.3	-0.5	0.0	-0.011	-0.043	-0.012
Radio, TV, Foto- und EDV-Geräte	1.240	74.4	75.4	78.7	-1.3	-2.8	-5.5	-9.9	-0.012	-0.052	-0.047
Musikinstrumente	0.036	100.3	99.8	100.2	0.5	-1.1	0.1	-1.1	0.000	0.000	0.000
Freizeit- und Gartenartikel und -geräte, Tiere	2.095	103.0	102.9	103.5	0.1	-0.1	-0.5	1.1	0.002	-0.010	-0.008
Freizeit- und Kulturdienstleistungen	2.914	107.5	107.4	106.6	0.1	0.2	0.8	2.5	0.003	0.025	0.032
Sport- und Freizeitaktivitäten	0.780	108.2	108.1	106.6	0.1	0.6	1.4	2.0	0.001	0.012	0.013
Kultur- und andere Dienstleistungen	2.134	107.2	107.1	106.6	0.1	0.1	0.6	2.6	0.002	0.014	0.020
Bücher und Broschüren	0.382	99.7	99.6	98.4	0.2	-0.6	1.4	-0.3	0.001	0.005	0.006
Zeitungen und Zeitschriften	0.799	108.4	108.2	105.8	0.2	-	2.5	1.5	0.002	0.020	0.023
Sonstige Druckprodukte	0.134	102.3	102.3	102.3	-0.0	-	-0.1	0.4	-0.000	-0.000	-0.000
Schreib- und Zeichenmaterial	0.196	106.3	106.4	106.6	-0.1	1.1	-0.3	1.5	-0.000	-0.001	-0.001
Pauschalreisen	1.200	106.5	106.7	107.9	-0.2	0.2	-1.3	1.9	-0.002	-0.016	-0.017
Erziehung und Unterricht	0.533	106.2	105.5	103.9	0.6	0.3	2.2	1.6	0.003	0.012	0.013
Restaurants und Hotels	8.647	107.7	107.7	106.0	1.6	1.1	...	0.138	0.159
Gaststätten	7.580	107.2	107.2	105.6	1.6	1.1	...	0.124	0.141
Restaurants, Cafés	6.177	107.4	107.4	105.7	1.7	1.1	...	0.105	0.119
Mahlzeiten in Restaurants und Cafés	3.545	107.3	107.3	106.2	1.0	1.2	...	0.038	0.044
Getränke in Gaststätten und Cafés	2.632	107.6	107.6	105.0	2.5	0.9	...	0.067	0.076
Kleine Mahlzeiten zum Mitnehmen	0.724	107.5	107.5	107.6	-0.1	0.8	...	-0.001	-0.001
Personalrestaurants, Kantinen	0.679	106.2	106.2	103.1	3.1	1.7	...	0.021	0.022
Mahlzeiten in Personalrestaurants	0.485	106.6	106.6	102.5	4.0	1.6	...	0.019	0.020
Getränke in Personalrestaurants	0.194	105.1	105.1	104.2	0.9	2.0	...	0.002	0.002
Beherbergung	1.067	110.0	110.0	108.2	1.7	0.4	...	0.019	0.018
Sonstige Waren und Dienstleistungen	4.668	107.4	107.4	106.5	0.9	1.3	...	0.041	0.042
Körperpflege	2.303	106.6	106.6	106.2	0.4	1.2	...	0.009	0.008
Coiffeurleistungen	0.920	106.7	106.7	106.1	0.6	1.8	...	0.006	0.005
Waren für die Körperpflege	1.383	106.4	106.4	106.2	0.2	0.8	...	0.002	0.002
Toilettenartikel	1.303	106.6	106.6	106.5	0.1	0.8	...	0.001	0.002
Nichtelektrische Geräte für die Körperpflege	0.015	107.6	107.6	107.1	0.4	0.8	...	0.000	0.000
Elektrische Geräte für die Körperpflege	0.065	98.9	98.9	97.9	1.0	0.2	...	0.001	0.000
Persönliche Gebrauchsgegenstände	0.631	103.0	103.0	103.7	-0.7	-0.0	...	-0.005	-0.006
Kinderkrippen	0.174	104.5	104.5	102.8	1.7	0.3	...	0.003	0.003
Hausratversicherungen	0.297	103.8	103.8	100.9	2.9	0.3	...	0.008	0.010
Private Krankenversicherung	0.606	110.8	110.8	109.4	1.3	0.8	...	0.008	0.006
Motorfahrzeugversicherung	0.449	114.4	114.4	110.0	4.0	4.8	...	0.019	0.024
Finanzielle Dienstleistungen	0.081	125.2	125.2	133.5	-6.2	8.8	...	-0.006	-0.008
Zeitungsinserate, Fotokopien	0.127	108.2	108.2	104.8	3.3	0.4	...	0.004	0.006

¹ Aus mehrstelligen Indexständen berechnet. ² In Prozentpunkten, unter Berücksichtigung des Gewichts im Totalindex. Wegen Auf- und Abrundungen können sich aus der Summierung von gerundeten Teilangaben geringfügige Abweichungen gegenüber der Endsumme ergeben.

... Im Berichtsmonat nicht erhoben.

Durchschnittliche Detailhandelspreise in den Städten des Kantons Zürich

Die Preisangaben beziehen sich auf ausgewählte Artikel des Zürcher Städteindexes der Konsumentenpreise. Aus den in der ersten Woche des Monats erhobenen Barverkaufspreisen des selbständigen Detailhandels, der Grossverteiler, der Filialgeschäfte und Warenhäuser, die in den Städten des Kantons Zürich tätig sind, berechnet das Bundesamt für Statistik die unten stehenden nach Absatzkanälen gewogenen Durchschnittspreise.

	Menge Ein- heit	Juni 2004 Variations- koeffizient in % ¹	Durchschnittspreise in Franken				
			Juni 2004	Mai 2004	April 2004	März 2004	Juni 2003
Brot, Mehl und Nahrungsmittel							
Ruchbrot	500 gr	39.43	1.75	1.77	1.77	1.75	1.76
Halbweissbrot	500 gr	37.10	1.79	1.79	1.79	1.79	1.78
Gipfeli	1 Stk	28.39	0.85	0.85	0.85	0.83	0.84
Reis	1 kg	70.70	4.27	4.41	4.26	4.30	4.32
Weissmehl	1 kg	38.75	1.90	1.88	1.77	1.82	1.75
Spaghetti	500 gr	41.30	1.71	1.71	1.77	1.77	1.80
Hörnli	500 gr	44.18	1.78	1.75	1.81	1.81	1.93
Fleisch, Fleischwaren							
<i>Rindfleisch</i>							
Entrecôte	1 kg	18.63	61.08	61.41	61.64	60.88	58.37
Rindsplätzli	1 kg	8.51	46.37	46.37	45.98	45.97	40.79
Rindsbraten	1 kg	16.68	34.96	31.75	33.90	33.77	30.67
Siedfleisch	1 kg	34.76	20.74	24.33	24.66	24.82	21.74
Rindsvoressen	1 kg	24.79	26.77	27.08	26.08	25.85	23.52
Gehacktes Rindfleisch	1 kg	15.67	18.23	18.94	17.63	17.73	17.65
<i>Kalbfleisch</i>							
Kalbsplätzli	1 kg	10.61	69.26	68.72	62.25	66.66	64.63
Kalbsbraten	1 kg	19.53	35.98	35.26	32.18	34.75	31.71
Kalbsvoressen	1 kg	15.06	35.77	35.10	32.62	34.09	30.43
Geschnetzeltes Kalbfleisch	1 kg	7.32	49.41	49.41	45.69	47.61	44.74
<i>Schweinefleisch</i>							
Schweinsplätzli	1 kg	16.47	33.22	31.54	31.06	29.61	29.76
Schweinsfilet	1 kg	15.03	52.78	50.69	51.97	46.99	54.27
Schweinskoteletts	1 kg	17.95	23.74	22.41	22.41	18.24	22.31
Schweinsbraten	1 kg	19.26	27.05	26.53	27.11	26.10	25.16
Schweinsvoressen	1 kg	17.37	23.00	23.12	22.87	23.39	21.87
<i>Andere Fleischsorten</i>							
Lammgigot	1 kg	26.20	31.78	31.99	30.27	32.44	27.87
Lammkoteletts	1 kg	26.18	38.68	38.57	37.78	38.38	39.32
Schafsvoressen	1 kg	69.23	18.61	18.57	18.57	18.57	18.51
Poulet, tiefgekühlt	1 kg	51.57	8.55	9.22	9.22	9.22	9.06
Poulet, frisch	1 kg	41.40	10.82	10.68	10.83	10.75	10.55
<i>Fleisch- und Wurstwaren</i>							
Cervelat	1 Stk	19.42	1.44	1.43	1.41	1.37	1.32
Landjäger	1 Stk	35.21	1.14	1.02	1.13	1.14	1.11
Kalbsbratwurst	1 Stk	18.43	2.52	2.57	2.51	2.51	2.52
Wienerli	1 Paar	19.98	1.83	1.81	1.77	1.74	1.70
Salami	100 gr	23.25	4.95	4.86	4.91	4.93	5.05
Schinken, gekocht	100 gr	26.70	2.65	3.21	3.19	3.19	3.09
Kochspeck	1 kg	18.86	23.60	22.52	22.99	22.65	21.92
Milch, Käse, Eier							
Vollmilch, pasteurisiert	1 l	9.08	1.57	1.58	1.55	1.56	1.56
Drinkmilch, pasteurisiert	1 l	8.88	1.56	1.57	1.53	1.57	1.57
Emmentaler	100 gr	25.08	2.06	2.01	2.07	2.05	2.12
Greyerzer	100 gr	15.58	2.16	2.14	2.12	2.17	2.16
Tilsiter	100 gr	24.90	1.89	1.92	1.87	1.82	1.89
Mozzarella	100 gr	27.34	1.72	1.60	1.73	1.75	1.71
Vollrahm	2,5 dl	21.60	2.80	2.83	2.85	2.97	3.02
Kaffeerahm	2,5 dl	21.92	1.48	1.49	1.49	1.49	1.48

¹ Variationskoeffizient = Streuungsmass (Verhältnis der Standardabweichung zum Durchschnittspreis).

Durchschnittliche Detailhandelspreise in den Städten des Kantons Zürich

	Menge Ein- heit	Juni 2004 Variations- koeffizient in % ¹	Durchschnittspreise in Franken				
			Juni 2004	Mai 2004	April 2004	März 2004	Juni 2003
Inländische Eier	1 Stk	21.89	0.66	0.65	0.63	0.65	0.63
Ausländische Eier	1 Stk	15.43	0.28	0.28	0.28	0.26	0.41
Vorzugsbutter (Tafelbutter)	100 gr	13.35	1.65	1.77	1.77	1.77	1.78
Die Butter (Kochbutter)	250 gr	9.85	3.12	3.12	3.12	2.90	3.13
Speisefette und -öle							
Margarine (ohne Butter)	250 gr	24.19	2.28	2.28	2.28	2.27	2.18
Sonnenblumenöl	1 l	40.35	4.95	4.80	4.74	4.77	3.57
Fritieröl	1 l	18.02	5.11	5.12	4.94	4.93	5.29
Früchte							
Orangen	1 kg	24.99	3.67	3.47	3.27	3.31	3.31
Grapefruit	1 Stk	23.86	1.33	1.30	1.33	1.30	1.48
Äpfel (Golden Delicious)	1 kg	22.90	4.62	4.68	4.15	4.58	3.45
Birnen	1 kg	38.90	4.42	4.71	4.92	4.85	4.46
Bananen	1 kg	43.57	2.74	2.81	3.30	2.97	3.33
Gemüse							
Tomaten	1 kg	24.16	4.79	4.58	5.00	4.60	5.09
Gurken, 400–500 gr	1 Stk	61.83	1.76	1.83	1.50	2.49	1.81
Karotten	1 kg	18.81	2.76	1.75	3.02	2.81	2.57
Kopfsalat	1 Stk	17.05	1.52	1.84	2.12	2.26	1.57
Blumenkohl, weiss	1 kg	49.37	4.13	4.31	4.12	3.10	4.13
Weisskabis	1 kg	16.44	3.64	3.16	3.41	3.34	3.48
Zwiebeln, gelb	1 kg	24.71	2.68	2.68	2.54	3.28	2.65
Lauch, grün	1 kg	23.87	4.35	4.23	4.56	4.23	7.57
Buschbohnen	1 kg	34.17	8.03	8.18	8.07	7.48	7.27
Kartoffeln	1 kg	28.52	2.53	2.49	2.55	2.30	2.35
Verschiedene Nahrungsmittel							
Bohnenkaffee mit Coffein	250 gr	52.30	4.09	4.27	4.27	4.27	4.18
Bohnenkaffee ohne Coffein	250 gr	84.51	4.44	4.41	4.31	4.30	3.89
Schwarztee	100 gr	60.90	4.91	4.91	4.89	4.89	4.83
Schokolade in Tafelform	100 gr	24.59	1.77	1.77	1.77	1.77	1.79
Kristallzucker	1 kg	27.37	1.58	1.62	1.62	1.58	1.63
Getränke							
Natürliche Mineralwasser	1,5 l	27.98	1.22	1.21	1.21	1.21	1.22
Lagerbier, inländisch	5 dl	39.13	1.30	1.29	1.29	1.29	1.23
Verpflegung in Restaurants und Cafés							
Tagesteller	1 Stk	28.58	18.33	18.33	18.33	18.03	18.16
Schweinschnitzel paniert mit Beilage	1 Stk	36.60	19.04	19.04	19.04	18.94	19.08
Entrecôte mit Beilage	1 Stk	9.93	32.45	32.45	32.45	32.45	32.72
Schweinskotelett mit Beilage	1 Stk	40.16	20.25	20.25	20.25	20.25	19.21
Spaghetti	1 Stk	15.17	16.90	16.90	16.90	16.76	16.71
Lasagne	1 Stk	22.83	18.05	18.05	18.05	17.99	17.97
Lagerbier, Glas	3 dl	26.86	4.91	4.91	4.91	4.81	4.53
Kaffee crème	1 Tasse	10.09	3.63	3.63	3.63	3.59	3.54
Süssgetränke, Flasche	3 dl	23.07	3.68	3.68	3.68	3.65	3.59
Heizung und Beleuchtung, Benzin							
Heizöl (Bezug 3001–6000 l)	100 l	3.13	47.86	48.00	44.95	44.81	38.99
Gas ²	1 kwh	15.65	0.21	0.21	0.21	0.21	0.21
Elektrischer Strom für Haushalt ³	1 kwh	9.96	0.14	0.14	0.14	0.14	0.15
Benzin, bleifrei 95	1 l	0.62	1.48	1.43	1.37	1.35	1.29
Benzin, super, bleifrei 98	1 l	0.63	1.52	1.47	1.41	1.39	1.35
Diesel	1 l	0.77	1.46	1.45	1.42	1.38	1.34

¹ Variationskoeffizient = Streuungsmass (Verhältnis der Standardabweichung zum Durchschnittspreis). ² Preis, einschliesslich Jahresverbrauch von 1000 kWh (Kochgas). ³ Preis, einschliesslich eines gemäss Bezugsmenge bemessenen Monatsabonnements, berechnet für den durchschnittlichen Jahresverbrauch von 4500 kWh einer Vierzimmerwohnung mit Elektro-Herd und 100-Liter-Boiler.