



## Zürcher Städteindex der Konsumentenpreise im April 2004

Anstieg der Preise um 0,8 Prozent innerhalb eines Monats, jedoch keine Jahresteuerung.

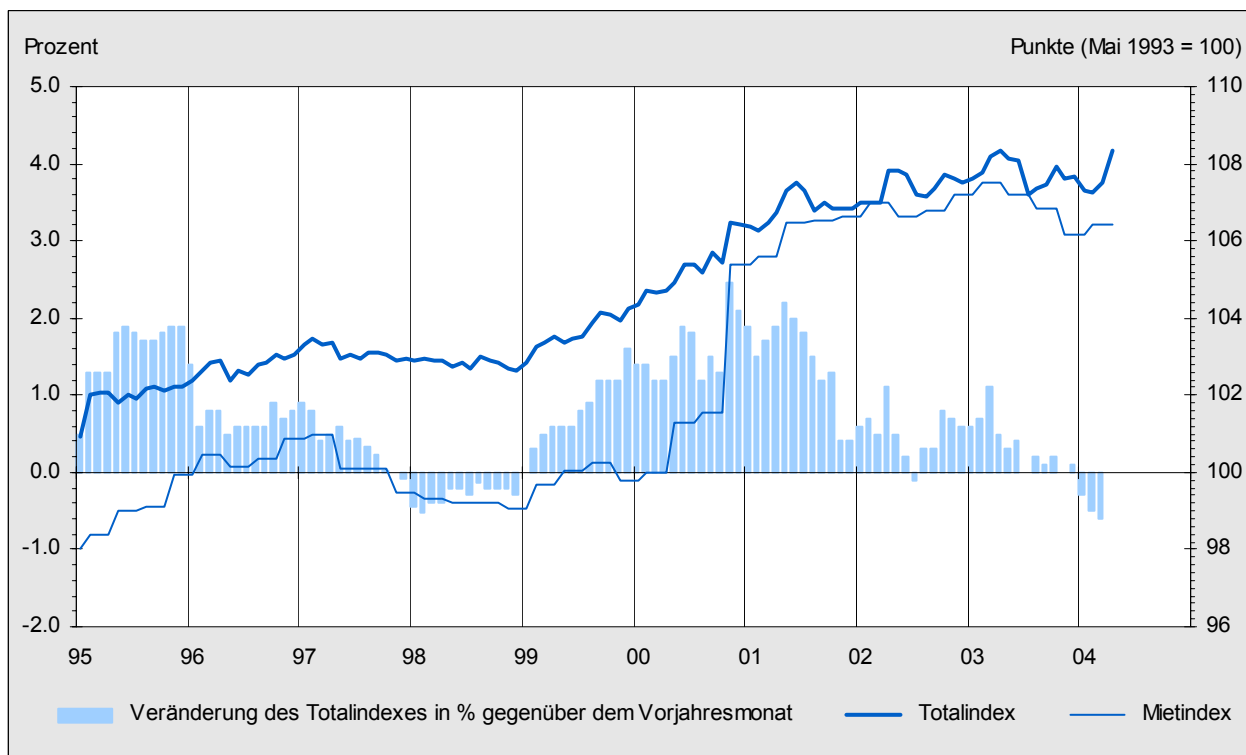
Gegenüber März stieg der Zürcher Städteindex der Konsumentenpreise um 0,8 Prozent von 102,4 auf 103,3 Punkte (Basis Mai 2000) bzw. von 107,5 auf 108,4 Punkte (Basis Mai 1993).

Die Monatsteuerung war das Resultat gegensätzlicher Preisbewegungen: Entscheidend für die starke Zunahme des Indexes war die Erhöhung des Teilindexes für „Bekleidung und Schuhe“: Wegen des Ersatzes der Winterausverkaufspreise durch die regulären Preise für Sommer- und Ganzjahresartikel stieg er um 15,7 Prozent (Vorjahr: 12,9%). Aber auch in den meisten anderen im Berichtsmont erhobenen Hauptbedarfsgruppen sind die Preise gestiegen: Um 0,8 Prozent bei den Restaurants und Hotels, um 0,6 Prozent im Gesundheitssektor, um 0,2 Prozent bei den Nahrungsmit-

teln und alkoholfreien Getränken. Rückläufig war der Index hingegen im Verkehrsbereich (-0,2%) und in der Bedarfsgruppe „Wohnen und Energie“ blieb er stabil.

### Neu: Teuerung und Preise per SMS

Statistik Stadt Zürich veröffentlicht die aktuelle Monats- und Jahresteuerung sowie die Durchschnittspreise für Heizöl gemäss dem Zürcher Städteindex der Konsumentenpreise seit kurzem auch per SMS. Interessierte können diesen SMS-Dienst kostenlos unter [www.statistik-stadt-zuerich.info](http://www.statistik-stadt-zuerich.info) abonnieren.



Gegenüber April 2003 sind die Preise stabil geblieben; im Monat März war noch ein Jahresrückgang um 0,6 Prozent registriert worden. Vor einem Jahr hatte die Jahreststeuerung noch 0,5 Prozent betragen. Massgebend für den Rückgang der Jahreststeuerung gegenüber dem Vorjahr war die Senkung der Mietpreise um 1,0 Prozent; ohne deren Einfluss hätte sich eine Jahreststeuerung von 0,3 Prozent ergeben.

Von den im Berichtsmonat rund 9'050 erhobenen Preisangaben verzeichneten 15,1 Prozent gegenüber der Vorerhebung einen Anstieg (Vorjahr: 10,6%), 12,1 Prozent einen Rückgang (Vorjahr: 13,2%) und 72,8 Prozent blieben unverändert (Vorjahr: 76,2%).

Die Weiterrechnung der früheren Indexziffern gemäss den neuen Grundlagen ergibt für den Zürcher Städteindex der Konsumentenpreise auf der Basis Dezember 1982 einen Wert von 150,9 Punkten, auf der Basis September 1977 einen solchen von 191,3 Punkten und auf der Basis September 1966 einen solchen von 323,3 Punkten.

#### **Details zu den einzelnen Bedarfsgruppen**

Die Erhöhung des Teilindex für *Nahrungsmittel* um 0,2 Prozent (Gewicht im Totalindex: 10,67 Prozent) war das Resultat gegensätzlicher Preisbewegungen: Während Fleisch und Fleischwaren sowie Speisefette und -öle (je +0,9%) und insbesondere Kartoffeln (+9,4%) teurer wurden, verbilligten sich vor allem Fische (-0,8%) und frisches Gemüse (-0,7%). Innert Jahresfrist sind die Nahrungsmittelpreise um 1,1 Prozent gestiegen, d.h. deutlich mehr als vor einem Jahr (+0,6%).

Der Monatsrückgang um 0,2 Prozent des Teilindex für *alkoholfreie Getränke* (Gewicht im Totalindex: 0,97 Prozent) war vor allem durch eine Verbilligung des Bohnenkaffees um 1,3 Prozent bedingt. Wie im Vorjahr blieb der Teilindex innert Jahresfrist praktisch unverändert.

Weil die Winterausverkaufspreise durch die regulären Sortimentspreise für Sommer- und Ganzjahresbekleidung ersetzt wurden, stieg der Teilindex für *Bekleidung und Schuhe* (Gewicht im Totalindex: 4,66 Prozent) um 15,7 Prozent (Vorjahr: +12,9%). Seit April 2003 ist er jedoch um 1,3 Prozent zurückgegangen.

Im *Energiebereich* (Gewicht im Totalindex: 4,04 Prozent) war der Monatsanstieg der Preise um 0,1 Prozent durch die Verteuerung des Heizöls um 0,4 Prozent bedingt. Gegenüber April 2003 sind die Energiepreise um 4,4 Prozent gesunken, d.h. deutlich mehr als im Vorjahr (-1,1%).

Vor allem wegen einer Erhöhung der Spitaltaxen um 1,3 Prozent stieg der vierteljährlich neu erhobene Teilindex für *Gesundheitspflege* (Gewicht im Totalindex: 15,28 Prozent) um 0,6 Prozent, aber auch bei den Physiotherapien, Labor- und Spitexleistungen wurden Tarifierhöhungen registriert (+1,4%).

Vor allem dank einer Verbilligung der Occasions-Automobile um 3,2 Prozent und einer Senkung der Flugtarife um 18,8 Prozent sank der Teilindex für *Verkehr* (Gewicht im Totalindex: 9,18 Prozent) um 0,2 Prozent gegenüber dem Vormonat. Gegenüber April 2003 sind die Verkehrspreise um 0,4 Prozent gesunken (Vorjahr: Erhöhung um 0,9%).

Im Teilindex für *Restaurants und Hotels* (Gewicht im Totalindex: 8,65 Prozent) waren nur die Preise für kleine Mahlzeiten zum Mitnehmen rückläufig gegenüber Januar (-0,5%). In der Beherbergung stiegen sie um 0,3 Prozent, in den Restaurants und Cafés um 0,8 Prozent und in den Personalrestaurants und Kantinen gar um 2,4 Prozent. Dadurch stieg der gesamte Teilindex um 0,8 Prozent. Gegenüber April 2003 beträgt die Teuerung 1,6 Prozent, d.h. deutlich mehr als vor einem Jahr (+1,1%).

5.5.2004/Pe/ma

Auskunft: Catherine Pelli, Telefon 01 250 48 05

## Zürcher Städteindex der Konsumentenpreise nach Bedarfsgruppen im April 2004 (Basis 100 im Mai 2000)

	Gewicht Dez. 02	Indexstand			Veränderung in Prozent <sup>1</sup>				Beitrag <sup>2</sup> zur Gesamtindexveränderung gegenüber		
					Monatsteuerung		Jahreststeuerung				
		April 2004	März 2004	April 2003	aktuell	Vorjahr	aktuell	Vorjahr	Vormonat Total	Vorjahr Total	Einfluss der Preise
					März 04- April 04	März 03- April 03	April 03- April 04	April 02- April 03			
Totalindex	100.000	103.3	102.4	103.3	0.8	0.2	0.0	0.5	0.810	0.005	0.027
Nahrungsmittel u. alkoholfreie Getränke	11.636	105.8	105.6	104.8	0.2	-0.4	1.0	0.6	0.025	0.116	0.110
Nahrungsmittel	10.667	106.0	105.7	104.8	0.2	-0.3	1.1	0.6	0.027	0.116	0.111
Alkoholfreie Getränke	0.969	103.9	104.1	103.9	-0.2	-1.1	-0.0	-0.1	-0.002	-0.000	-0.001
Alkoholische Getränke und Tabak	1.766	109.2	109.2	105.5	-	-	3.5	0.8	-	0.064	0.074
Alkoholische Getränke	1.145	103.8	103.8	103.6	-	-	0.1	0.6	-	0.002	0.003
Tabakwaren	0.621	116.6	116.6	107.7	-	-	8.2	1.0	-	0.053	0.071
Bekleidung und Schuhe	4.663	98.7	85.3	100.0	15.7	12.9	-1.3	1.9	0.611	-0.057	-0.050
Wohnen und Energie	27.927	103.5	103.5	104.8	0.0	-0.7	-1.2	0.3	0.005	-0.353	-0.386
Wohnen	23.891	104.8	104.8	105.7	-	-0.0	-0.9	0.5	-	-0.209	-0.224
Energie	4.036	95.2	95.1	99.6	0.1	-6.0	-4.4	-1.1	0.005	-0.173	-0.163
Hausrat und laufende Haushaltsführung	4.207	101.7	101.7	101.4	-	-	0.3	0.4	-	0.013	0.019
Gesundheitspflege	15.280	101.1	100.5	100.2	0.6	-0.0	0.9	-0.5	0.090	0.130	0.130
Verkehr	9.178	101.1	101.3	101.5	-0.2	-1.1	-0.4	0.9	-0.018	-0.036	-0.069
Automobile, Motor- und Fahrräder	7.599	101.0	100.8	100.5	0.1	-1.0	0.5	0.7	0.011	0.034	0.032
Transportdienstleistungen	1.579	100.5	102.4	105.0	-1.8	-1.6	-4.3	1.3	-0.029	-0.069	-0.100
Nachrichtenübermittlung	2.499	98.0	98.0	98.2	-	-	-0.2	0.1	-	-0.004	0.000
Freizeit und Kultur	8.996	100.8	100.8	101.5	-	-	-0.7	-0.0	-	-0.060	-0.018
Erziehung und Unterricht	0.533	105.5	105.5	103.6	-	-	1.9	1.3	-	0.010	0.009
Restaurants und Hotels	8.647	107.7	106.9	106.0	0.8	-0.3	1.6	1.1	0.070	0.138	0.159
Gaststätten	7.580	107.2	106.3	105.6	0.8	0.8	1.6	1.1	0.067	0.124	0.141
Beherbergung	1.067	110.0	109.7	108.2	0.3	-5.9	1.7	0.4	0.003	0.019	0.018
Sonstige Waren u. Dienstleistungen <sup>3</sup>	4.668	107.5	107.5	106.4	-	-	1.0	1.8	-	0.049	0.050
Körperpflege	2.303	106.7	106.7	106.2	-	-	0.5	1.7	-	0.012	0.010
Persönliche Gebrauchsgegenstände	0.631	103.2	103.2	103.5	-	-	-0.4	0.3	-	-0.002	-0.004
Versicherungen	1.352	110.0	110.0	107.3	-	-	2.6	2.1	-	0.036	0.040
Inlandgüter	75.025	104.4	104.1	104.3	0.3	-0.0	0.1	0.6	0.201	0.081	0.065
Auslandgüter	24.975	99.8	97.4	100.1	2.5	0.7	-0.3	0.2	0.590	-0.074	-0.037
Waren	42.511	101.0	99.4	101.2	1.6	0.5	-0.2	0.2	0.665	-0.077	-0.043
Nichtdauerhafte Waren	26.961	103.2	102.9	102.8	0.3	-1.1	0.4	0.4	0.071	0.104	0.100
Semidauerhafte Waren	8.156	99.2	91.5	100.1	8.4	7.0	-0.9	1.0	0.614	-0.069	-0.059
Dauerhafte Waren	7.394	95.6	96.0	97.0	-0.4	-0.3	-1.5	-1.5	-0.026	-0.102	-0.084
Dienstleistungen	57.489	104.9	104.7	104.8	0.2	-0.1	0.1	0.7	0.132	0.082	0.070
Private Dienstleistungen	49.433	105.3	105.2	105.4	0.1	-0.1	-0.1	0.8	0.056	-0.028	-0.039
Öffentliche Dienstleistungen	8.056	102.3	101.4	101.0	0.9	-	1.4	-0.1	0.074	0.107	0.108
Saisonprodukte	3.321	107.3	108.1	108.5	-0.8	-4.6	-1.1	-0.5	-0.027	-0.039	-0.068
Nahrungsmittel ohne Frischprodukte	8.987	105.4	105.2	104.4	0.3	0.4	1.0	0.9	0.023	0.093	0.092
Erdölprodukte	3.698	98.7	97.6	96.7	1.2	-6.8	2.1	2.2	0.042	0.074	0.082
Wohnungsmiete	22.056	105.1	105.1	106.1	-	-	-1.0	0.5	-	-0.222	-0.228
Administrierte Preise	14.987	102.6	102.0	101.5	0.6	0.0	1.0	0.4	0.089	0.148	0.143
Totalindex ohne Bekleidung und Schuhe	95.337	103.5	103.3	103.4	0.2	-0.4	0.1	0.4	0.172	0.065	0.077
Totalindex ohne Saisonprodukte	96.679	103.1	102.2	103.1	0.9	0.4	0.1	0.5	0.835	0.049	0.095
Totalindex ohne Erdölprodukte	96.302	103.5	102.7	103.6	0.8	0.4	-0.1	0.4	0.766	-0.078	-0.055
Totalindex ohne Wohnungsmiete	77.944	102.7	101.6	102.4	1.0	0.2	0.3	0.5	0.804	0.220	0.255
Totalindex ohne administrierte Preise	85.013	103.4	102.5	103.6	0.8	0.2	-0.2	0.5	0.721	-0.144	-0.116
Kerninflation 1 <sup>4</sup>	78.368	103.2	102.2	103.2	1.0	0.7	-0.0	0.5	0.770	-0.019	0.039
Kerninflation 2 <sup>5</sup>	63.381	103.3	102.2	103.6	1.1	0.9	-0.3	0.5	0.682	-0.168	-0.104

<sup>1</sup> Aus mehrstelligen Indexständen berechnet <sup>2</sup> In Prozentpunkten, unter Berücksichtigung des Gewichts im Totalindex. Wegen Auf- und Abrundungen können sich aus der Summierung von gerundeten Teilangaben geringfügige Abweichungen gegenüber der Endsumme ergeben. <sup>3</sup> Inkl. Kinderkrippen, finanzielle Dienstleistungen, Zeitungsinserate und Fotokopien <sup>4</sup> Total minus Nahrung ohne Frischprodukte, Getränke, Tabak, übrige Saisonprodukte, Energie und Treibstoffe <sup>5</sup> Kerninflation 1 minus Produkte mit administrierten Preisen.

... In diesem Monat nicht erhoben

## Die wichtigsten Beiträge zur Veränderung des Totalindexes im April 2004

	Beitrag zur Gesamt- veränderung des Indexes gegenüber der Vorerhebung	Veränderung in Prozent		
		März 2004- April 2004	März 2003- April 2003	April 2003- April 2004
Strickwaren (Damen)	0.076	26.2	9.3	0.1
Spitalleistungen	0.074	1.3	-	2.0
Hosen (Damen)	0.068	24.6	21.7	-2.8
Hosen (Herren)	0.059	29.0	25.5	1.2
Jacken (Damen)	0.047	17.4	15.7	-1.7
Mäntel, Jacken und Vestons (Herren)	0.044	20.5	12.4	5.7
Blusen und Hemdblusen (Damen)	0.043	41.1	26.4	-0.8
Strickwaren (Herren)	0.038	22.6	22.2	-3.5
Treibstoff	0.038	1.5	-2.1	2.0
Oberhemden (Herren)	0.037	35.7	38.8	0.6
Damenschuhe	0.031	9.8	6.0	-6.8
Kostüme, Hosenanzüge, Kleider (Damen)	0.026	25.9	22.2	-1.0
Mahlzeiten in Restaurants und Cafés	0.026	0.7	0.8	1.0
Hosen und Jupe (Kinder)	0.022	23.5	33.3	1.9
Strickwaren (Kinder)	0.022	29.8	18.2	2.8
Schweinefleisch	0.021	6.0	4.0	1.5
Gürtel, andere Waren für die persönliche Ausstattung	0.017	15.4	17.1	-0.8
Jupes	0.016	23.9	32.2	-4.1
Mahlzeiten in Personalrestaurants	0.015	3.1	1.6	4.0
Physiotherapie, Labor, Spitex	0.014	1.4	-	1.4
Bananen	0.013	14.3	14.4	-1.8
Geflügel	0.013	3.9	-0.9	1.0
Bier (auswärts)	0.011	2.2	-0.2	4.0
Herrenschuhe	0.011	5.0	9.2	-4.9
Kartoffeln	0.009	9.4	3.0	10.9
Anzüge (Herren)	0.009	17.8	24.3	-0.8
Kaffee und Tee (auswärts)	0.008	1.0	0.3	2.9
Halbhartkäse	0.007	2.8	0.7	3.8
Kinderschuhe	0.007	5.3	6.4	-1.1
Wurzelgemüse	0.007	3.5	1.8	-5.1
Unterwäsche (Damen)	0.007	2.3	2.5	-0.7
Salatgemüse	0.006	3.3	-12.6	-1.6
Sportbekleidung (Damen)	0.006	6.7	5.7	-3.6
Mäntel und Jacken (Kinder)	0.006	17.1	8.2	-1.8
Brot	0.005	0.9	0.2	-1.1
Mineralwasser und Süssgetränke (auswärts)	0.005	0.8	1.9	1.9
Heizöl	0.005	0.4	-17.3	2.5
Kohlgemüse	0.005	8.9	-8.3	0.3
Wein (auswärts)	0.005	0.7	0.1	2.1
Fleischwaren	0.004	0.7	-0.1	4.1
Sportbekleidung (Herren)	0.004	5.2	6.2	-0.9
Parahotellerie	0.003	1.1	0.8	1.1
Butter	0.003	1.8	-	0.1
Kernobst	0.002	1.4	-1.6	12.1
Unterwäsche (Herren)	0.002	1.5	4.5	0.2
Sportbekleidung (Kinder)	0.002	5.3	4.2	1.2
Strumpfwaren und Unterwäsche (Kinder)	0.002	3.0	2.3	4.1
Fische, frisch	-0.002	-0.8	-0.9	-1.1
Frisch-, Weich- und Schmelzkäse	-0.002	-0.5	-0.7	0.9
Pneus und Batterien	-0.002	-2.3	1.1	-5.7
Zwiebeln	-0.002	-2.9	-5.8	-0.5
Bohnenkaffee	-0.002	-1.3	-5.7	4.6
Schafffleisch	-0.002	-2.8	1.2	-4.0
Teig, Cerealien, Müesli, Getreideriegel	-0.003	-1.3	2.2	-1.2
Vollmilch	-0.003	-1.5	0.5	-1.2
Andere Gemüse <sup>1</sup>	-0.004	-4.4	-4.7	4.3
Kleine Mahlzeiten zum Mitnehmen	-0.004	-0.5	0.5	-0.1
Feingebäck und Konditoreiwaren	-0.004	-1.5	-0.0	-2.0
Agrumen	-0.009	-6.4	0.3	2.9
Melone, Kiwi, Trauben, Erdbeeren, Beeren	-0.009	-3.5	0.6	5.6
Kalbfleisch	-0.011	-5.9	-0.2	-1.3
Fruchtgemüse	-0.019	-7.4	-12.5	-8.5
Luftverkehr	-0.024	-18.8	-9.1	-27.4
Occasions-Automobile	-0.027	-3.2	-0.8	-3.0

<sup>1</sup> Champignons de Paris, Spargeln, Buschbohnen, Radieschen, Petersilie.

## Zürcher Städteindex der Konsumentenpreise nach Indexpositionen (Basis 100 im Mai 2000)

	Gewicht Dez. 02 in %	Indexstand in Punkten			Veränderung in Prozent <sup>1</sup>				Beitrag <sup>2</sup> zur Gesamtindexveränderung gegenüber		
					Monatsteuerung		Jahreststeuerung		Vormonat		Vorjahr Total
		April 2004	März 2004	April 2003	aktuell März 04- April 04	Vorjahr März 03- April 03	aktuell April 03- April 04	Vorjahr April 02- April 03	Total		
<b>Nahrungsmittel</b>	<b>10.667</b>	<b>106.0</b>	<b>105.7</b>	<b>104.8</b>	<b>0.2</b>	<b>-0.3</b>	<b>1.1</b>	<b>0.6</b>	<b>0.027</b>	<b>0.116</b>	<b>0.111</b>
Brot, Mehl und Nahrungsmittel	1.870	102.8	102.9	103.5	-0.1	0.6	-0.6	2.1	-0.002	-0.012	-0.014
Fleisch, Fleischwaren	2.631	109.1	108.2	106.4	0.9	0.5	2.5	1.1	0.024	0.069	0.070
Fisch und Fischwaren	0.349	111.5	111.9	112.4	-0.4	-0.5	-0.9	0.5	-0.002	-0.003	-0.003
Milch, Käse, Eier	1.843	102.2	102.2	100.8	0.0	0.4	1.4	-1.1	0.001	0.024	0.026
Speisefette und Öle	0.299	105.0	104.0	104.1	0.9	0.1	0.9	-0.1	0.003	0.003	0.003
Frische Früchte	0.727	116.6	116.7	109.9	-0.1	1.8	6.2	-4.0	-0.000	0.048	0.036
Frisches Gemüse	0.852	102.0	102.7	105.9	-0.7	-8.1	-3.6	-0.1	-0.006	-0.032	-0.027
Kartoffeln	0.101	106.8	97.6	96.3	9.4	3.0	10.9	2.6	0.009	0.010	0.010
Übrige Frucht-, Gemüse u. Kartoffelprodukte	0.440	102.5	102.5	100.3	-	0.0	2.1	-0.7	-	0.009	0.008
Zucker und Süßwaren	0.755	106.9	107.0	105.4	-0.1	0.1	1.4	2.1	-0.001	0.011	0.010
Sonstige Nahrungsmittel	0.800	105.0	105.0	106.1	-	-	-1.1	2.3	-	-0.009	-0.008
<b>Alkoholfreie Getränke</b>	<b>0.969</b>	<b>103.9</b>	<b>104.1</b>	<b>103.9</b>	<b>-0.2</b>	<b>-1.1</b>	<b>-0.0</b>	<b>-0.1</b>	<b>-0.002</b>	<b>-0.000</b>	<b>-0.001</b>
<b>Alkoholische Getränke und Tabak</b>	<b>1.766</b>	<b>109.2</b>	<b>109.2</b>	<b>105.5</b>	<b>-</b>	<b>-</b>	<b>3.5</b>	<b>0.8</b>	<b>-</b>	<b>0.064</b>	<b>0.074</b>
Alkoholische Getränke	1.145	103.8	103.8	103.6	-	-	0.1	0.6	-	0.002	0.003
Spirituosen	0.209	103.3	103.3	103.4	-	-	-0.1	0.2	-	-0.000	0.000
Wein	0.800	103.4	103.4	103.3	-	-	0.1	0.2	-	0.001	0.002
Bier	0.136	105.8	105.8	105.6	-	-	0.2	3.1	-	0.000	0.000
Tabakwaren	0.621	116.6	116.6	107.7	-	-	8.2	1.0	-	0.053	0.071
<b>Bekleidung und Schuhe</b>	<b>4.663</b>	<b>98.7</b>	<b>85.3</b>	<b>100.0</b>	<b>15.7</b>	<b>12.9</b>	<b>-1.3</b>	<b>1.9</b>	<b>0.611</b>	<b>-0.057</b>	<b>-0.050</b>
Bekleidung	3.844	99.9	84.9	100.4	17.7	14.3	-0.5	2.5	0.563	-0.018	-0.008
Bekleidungsartikel	3.504	99.6	83.7	100.3	19.0	15.4	-0.6	2.8	0.544	-0.022	-0.014
Herrenbekleidung	1.141	103.7	86.3	103.1	20.2	19.4	0.6	2.8	0.194	0.007	0.008
Damenbekleidung	1.902	95.9	80.0	98.0	19.8	13.8	-2.1	2.4	0.295	-0.038	-0.034
Kinderbekleidung	0.461	106.3	94.1	103.9	12.9	13.4	2.3	4.5	0.055	0.011	0.011
Bekleidungszubehör und -stoffe	0.218	101.1	93.2	99.5	8.5	6.9	1.6	-0.9	0.017	0.003	0.005
Reinigung und Reparatur von Bekleidung	0.122	104.6	104.6	104.4	-	0.0	0.2	0.2	-	0.000	0.000
Schuhe	0.794	92.7	86.4	97.7	7.3	7.0	-5.1	-0.7	0.049	-0.038	-0.042
Reparatur von Schuhen	0.025	110.4	109.8	108.0	0.5	-	2.2	3.3	0.000	0.001	0.001
<b>Wohnen und Energie</b>	<b>27.927</b>	<b>103.5</b>	<b>103.5</b>	<b>104.8</b>	<b>0.0</b>	<b>-0.7</b>	<b>-1.2</b>	<b>0.3</b>	<b>0.005</b>	<b>-0.353</b>	<b>-0.386</b>
Wohnen	23.891	104.8	104.8	105.7	-	-0.0	-0.9	0.5	-	-0.209	-0.224
Miete	22.927	105.0	105.0	106.0	-	-	-1.0	0.5	-	-0.224	-0.228
Wohnungsmiete	22.056	105.1	105.1	106.1	-	-	-1.0	0.5	-	-0.222	-0.228
Garagen- und Parkplatzmiete	0.871	101.8	101.8	101.8	-	-	-0.0	-0.1	-	-0.000	-0.000
Laufender Unterhalt der Wohnung	0.452	107.5	107.5	105.6	-	-	1.8	2.1	-	0.008	0.013
Gebühren	0.512	94.6	94.6	95.7	-	-	-1.2	-1.6	-	-0.006	-0.009
Energie	4.036	95.2	95.1	99.6	0.1	-6.0	-4.4	-1.1	0.005	-0.173	-0.163
Gas	0.562	110.7	110.7	115.5	-	-	-4.2	0.2	-	-0.026	-0.024
Elektrizität	2.233	87.7	87.7	95.4	-	-	-8.1	-4.2	-	-0.167	-0.156
Heizöl	1.145	97.8	97.4	95.5	0.4	-17.3	2.5	4.0	0.005	0.026	0.028
Fernwärme	0.096	159.7	159.7	175.6	-	-	-9.1	-	-	-0.015	-0.011
<b>Hausrat und laufende Haushaltsführung</b>	<b>4.207</b>	<b>101.7</b>	<b>101.7</b>	<b>101.4</b>	<b>-</b>	<b>-</b>	<b>0.3</b>	<b>0.4</b>	<b>-</b>	<b>0.013</b>	<b>0.019</b>
Einrichtung und Bodenbeläge	1.470	99.8	99.8	99.7	-	-	0.1	0.2	-	0.002	0.004
Heimtextilien, Haushaltwäsche und Zubehör	0.276	99.2	99.2	98.4	-	-	0.8	-0.8	-	0.002	0.002
Haushaltgeräte	0.521	100.1	100.1	100.1	-	-	-0.0	1.2	-	-0.000	0.000
Gebrauchsgüter für Haushalt	0.399	104.5	104.5	103.6	-	-	0.9	0.6	-	0.004	0.004
Werkzeuge und Zubehör	0.516	102.1	102.1	101.5	-	-	0.6	-0.6	-	0.003	0.002
Waren für die laufende Haushaltsführung	0.718	107.0	107.0	106.5	-	-	0.5	1.4	-	0.003	0.006
Dienstleistungen für Wohnungsreinigung	0.307	100.3	100.3	100.3	-	-	0.1	0.1	-	0.000	0.000
<b>Gesundheitspflege</b>	<b>15.280</b>	<b>101.1</b>	<b>100.5</b>	<b>100.2</b>	<b>0.6</b>	<b>-0.0</b>	<b>0.9</b>	<b>-0.5</b>	<b>0.090</b>	<b>0.130</b>	<b>0.130</b>
Medizinische Erzeugnisse	3.163	95.9	95.8	96.1	0.1	-0.0	-0.2	-1.3	0.002	-0.007	-0.004
Ambulante Dienstleistungen	6.256	101.6	101.4	101.3	0.2	-0.0	0.4	0.1	0.015	0.022	0.014
Ärztliche Leistungen	3.629	100.0	100.0	100.0	-	-	-	-	-	-	-
Zahnärztliche Leistungen	1.618	104.2	104.1	103.6	0.1	-0.0	0.5	0.5	0.001	0.008	0.007
Physiotherapie, Labor, Spitex	1.009	103.0	101.6	101.6	1.4	-	1.4	-	0.014	0.014	0.007
Spitalleistungen	5.861	102.9	101.6	100.8	1.3	-	2.0	-0.6	0.074	0.115	0.120

<sup>1</sup> Aus mehrstelligen Indexständen berechnet. <sup>2</sup> In Prozentpunkten, unter Berücksichtigung des Gewichts im Totalindex. Wegen Auf- und Abrundungen können sich aus der Summierung von gerundeten Teilangaben geringfügige Abweichungen gegenüber der Endsumme ergeben.

... Im Berichtsmont nicht erhoben.

Zürcher Städteindex der Konsumentenpreise nach Indexpositionen

(Basis 100 im Mai 2000)

	Gewicht Dez. 02 in %	Indexstand in Punkten			Veränderung in Prozent <sup>1</sup>				Beitrag <sup>2</sup> zur Gesamtindexveränderung gegenüber		
					Monatsteuerung		Jahresteuering		Vormonat Total	Vorjahr Total	Einfluss der Preise
		aktuell	Vorjahr	aktuell	Vorjahr						
		April 2004	März 2004	April 2003	März 04- April 04	März 03- April 03	April 03- April 04	April 02- April 03			
<b>Verkehr</b>	<b>9.178</b>	<b>101.1</b>	<b>101.3</b>	<b>101.5</b>	<b>-0.2</b>	<b>-1.1</b>	<b>-0.4</b>	<b>0.9</b>	<b>-0.018</b>	<b>-0.036</b>	<b>-0.069</b>
Automobile, Motor- und Fahrräder	7.599	101.0	100.8	100.5	0.1	-1.0	0.5	0.7	0.011	0.034	0.032
Kauf von Automobilen, Motor- u. Fahrrädern	3.633	101.3	102.1	101.9	-0.8	-0.6	-0.6	0.2	-0.028	-0.021	-0.026
Betrieb und Unterhalt von Personewagen	3.966	101.2	100.2	99.8	1.0	-1.3	1.4	1.2	0.038	0.055	0.058
Ersatzteile und Zubehör	0.377	101.2	101.7	103.0	-0.5	0.3	-1.8	0.3	-0.002	-0.007	-0.007
Treibstoff	2.553	99.5	98.0	97.5	1.5	-2.1	2.0	1.6	0.038	0.049	0.054
Service und Reparaturen v. Personewagen	0.647	106.5	106.4	104.4	0.1	0.0	2.0	1.3	0.001	0.013	0.013
Vignette, Gebühren	0.389	105.2	105.2	105.9	-	-	-0.6	-	-	-0.003	-0.003
Transportdienstleistungen	1.579	100.5	102.4	105.0	-1.8	-1.6	-4.3	1.3	-0.029	-0.069	-0.100
Öffentlicher Transport auf Schiene/Strasse	1.390	104.0	104.0	104.0	-	-	-	3.2	-	-	-
Eisenbahn	1.014	105.4	105.4	105.4	-	-	-	4.4	-	-	-
Öffentlicher Regionalverkehr	0.376	100.0	100.0	100.0	-	-	-	-	-	-	-
Luftverkehr	0.137	77.5	95.4	106.8	-18.8	-9.1	-27.4	-6.6	-0.024	-0.039	-0.098
Taxi	0.052	108.1	108.1	111.2	-	1.5	-2.8	0.4	-	-0.002	-0.003
<b>Nachrichtenübermittlung</b>	<b>2.499</b>	<b>98.0</b>	<b>98.0</b>	<b>98.2</b>	-	-	<b>-0.2</b>	<b>0.1</b>	-	<b>-0.004</b>	<b>0.000</b>
Postdienste	0.141	122.1	122.1	114.4	-	-	6.8	3.3	-	0.011	0.011
Telefonapparate und -geräte	0.102	63.6	63.6	70.0	-	-	-9.1	-7.1	-	-0.006	-0.008
Telekommunikation	2.256	98.8	98.8	99.0	-	-	-0.2	0.2	-	-0.004	-0.002
<b>Freizeit und Kultur</b>	<b>8.996</b>	<b>100.8</b>	<b>100.8</b>	<b>101.5</b>	-	-	<b>-0.7</b>	<b>-0.0</b>	-	<b>-0.060</b>	<b>-0.018</b>
Radio, TV, Foto- und EDV-Geräte	1.240	75.4	75.4	81.0	-	-	-6.9	-9.5	-	-0.067	-0.056
Musikinstrumente	0.036	99.8	99.8	101.3	-	-	-1.5	0.9	-	-0.001	-0.001
Freizeit- und Gartenartikel und -geräte, Tiere	2.095	102.9	102.9	103.7	-	-	-0.7	1.2	-	-0.015	-0.012
Freizeit- und Kulturdienstleistungen	2.914	107.4	107.4	106.3	-	-	1.0	2.6	-	0.029	0.037
Sport- und Freizeitaktivitäten	0.780	108.1	108.1	106.0	-	-	1.9	2.3	-	0.016	0.017
Kultur- und andere Dienstleistungen	2.134	107.1	107.1	106.5	-	-	0.6	2.7	-	0.013	0.020
Bücher und Broschüren	0.382	99.6	99.6	99.0	-	-	0.6	-2.2	-	0.002	0.003
Zeitungen und Zeitschriften	0.799	108.2	108.2	105.8	-	-	2.3	1.7	-	0.019	0.020
Sonstige Druckprodukte	0.134	102.3	102.3	102.3	-	-	-0.0	0.7	-	-0.000	-0.000
Schreib- und Zeichenmaterial	0.196	106.4	106.4	105.4	-	-	0.9	-0.1	-	0.002	0.004
Pauschalreisen	1.200	106.7	106.7	107.7	-	-	-1.0	1.6	-	-0.012	-0.013
<b>Erziehung und Unterricht</b>	<b>0.533</b>	<b>105.5</b>	<b>105.5</b>	<b>103.6</b>	-	-	<b>1.9</b>	<b>1.3</b>	-	<b>0.010</b>	<b>0.009</b>
<b>Restaurants und Hotels</b>	<b>8.647</b>	<b>107.7</b>	<b>106.9</b>	<b>106.0</b>	<b>0.8</b>	<b>-0.3</b>	<b>1.6</b>	<b>1.1</b>	<b>0.070</b>	<b>0.138</b>	<b>0.159</b>
Gaststätten	7.580	107.2	106.3	105.6	0.8	0.8	1.6	1.1	0.067	0.124	0.141
Restaurants, Cafés	6.177	107.4	106.5	105.7	0.8	0.7	1.7	1.1	0.054	0.105	0.119
Mahlzeiten in Restaurants und Cafés	3.545	107.3	106.5	106.2	0.7	0.8	1.0	1.2	0.026	0.038	0.043
Getränke in Gaststätten und Cafés	2.632	107.6	106.5	105.0	1.0	0.5	2.5	0.9	0.028	0.067	0.076
Kleine Mahlzeiten zum Mitnehmen	0.724	107.5	108.1	107.6	-0.5	0.5	-0.1	0.8	-0.004	-0.001	-0.001
Personalrestaurants, Kantinen	0.679	106.2	103.7	103.1	2.4	1.7	3.1	1.7	0.017	0.021	0.022
Mahlzeiten in Personalrestaurants	0.485	106.6	103.4	102.5	3.1	1.6	4.0	1.6	0.015	0.019	0.020
Getränke in Personalrestaurants	0.194	105.1	104.5	104.2	0.6	2.0	0.9	2.0	0.001	0.002	0.002
Beherbergung	1.067	110.0	109.7	108.2	0.3	-5.9	1.7	0.4	0.003	0.019	0.018
<b>Sonstige Waren und Dienstleistungen</b>	<b>4.668</b>	<b>107.5</b>	<b>107.5</b>	<b>106.4</b>	-	-	<b>1.0</b>	<b>1.8</b>	-	<b>0.049</b>	<b>0.050</b>
Körperpflege	2.303	106.7	106.7	106.2	-	-	0.5	1.7	-	0.012	0.010
Coiffeurleistungen	0.920	106.7	106.7	106.1	-	-	0.6	1.8	-	0.006	0.005
Waren für die Körperpflege	1.383	106.7	106.7	106.2	-	-	0.4	1.6	-	0.006	0.005
Toilettenartikel	1.303	106.9	106.9	106.5	-	-	0.3	1.7	-	0.005	0.004
Nichtelektrische Geräte für die Körperpflege	0.015	108.4	108.4	106.0	-	-	2.2	0.1	-	0.000	0.001
Elektrische Geräte für die Körperpflege	0.065	99.1	99.1	98.2	-	-	0.9	0.2	-	0.001	0.000
Persönliche Gebrauchsgegenstände	0.631	103.2	103.2	103.5	-	-	-0.4	0.3	-	-0.002	-0.004
Kinderkrippen	0.174	104.5	104.5	102.6	-	-	1.8	0.2	-	0.003	0.003
Hausratversicherungen	0.297	103.8	103.8	100.9	-	-	2.9	0.3	-	0.008	0.010
Private Krankenversicherung	0.606	110.8	110.8	109.4	-	-	1.3	0.8	-	0.008	0.006
Motorfahrzeugversicherung	0.449	114.4	114.4	110.0	-	-	4.0	4.8	-	0.019	0.024
Finanzielle Dienstleistungen	0.081	126.7	126.7	132.8	-	-	-4.6	15.6	-	-0.005	-0.006
Zeitungsinserte, Fotokopien	0.127	108.2	108.2	104.8	-	-	3.2	0.4	-	0.004	0.006

<sup>1</sup> Aus mehrstelligen Indexständen berechnet. <sup>2</sup> In Prozentpunkten, unter Berücksichtigung des Gewichts im Totalindex. Wegen Auf- und Abrundungen können sich aus der Summierung von gerundeten Teilangaben geringfügige Abweichungen gegenüber der Endsumme ergeben.

... Im Berichtsmonat nicht erhoben.

## Durchschnittliche Detailhandelspreise in den Städten des Kantons Zürich

Die Preisangaben beziehen sich auf ausgewählte Artikel des Zürcher Städteindexes der Konsumentenpreise. Aus den in der ersten Woche des Monats erhobenen Barverkaufspreisen des selbständigen Detailhandels, der Grossverteiler, der Filialgeschäfte und Warenhäuser, die in den Städten des Kantons Zürich tätig sind, berechnet das Bundesamt für Statistik die unten stehenden nach Absatzkanälen gewogenen Durchschnittspreise.

	Menge Ein- heit	April 2004 Variations- koeffizient in % <sup>1</sup>	Durchschnittspreise in Franken				
			April 2004	März 2004	Febr. 2004	Jan. 2004	April 2003
<b>Brot, Mehl und Nahrungsmittel</b>							
Ruchbrot	500 gr	59.96	1.77	1.75	1.77	1.77	1.76
Halbweissbrot	500 gr	37.10	1.79	1.79	1.79	1.78	1.77
Gipfeli	1 Stk	27.36	0.85	0.83	0.85	0.85	0.84
Reis	1 kg	70.98	4.26	4.30	4.30	4.25	4.43
Weissmehl	1 kg	39.46	1.77	1.82	1.87	1.85	1.75
Spaghetti	500 gr	38.49	1.77	1.77	1.76	1.76	1.78
Hörnli	500 gr	42.80	1.81	1.81	1.81	1.81	1.88
<b>Fleisch, Fleischwaren</b>							
<i>Rindfleisch</i>							
Entrecôte	1 kg	15.43	61.64	60.88	60.51	59.97	57.84
Rindsplätzli	1 kg	11.35	45.98	45.97	44.01	46.86	38.63
Rindsbraten	1 kg	15.46	33.90	33.77	33.63	32.83	30.40
Siedfleisch	1 kg	22.22	24.66	24.82	25.09	23.66	21.93
Rindsvoressen	1 kg	20.79	26.08	25.85	26.18	25.54	23.61
Gehacktes Rindfleisch	1 kg	22.25	17.63	17.73	17.73	17.53	17.53
<i>Kalbfleisch</i>							
Kalbsplätzli	1 kg	18.56	62.25	66.66	62.19	69.24	64.44
Kalbsbraten	1 kg	25.79	32.18	34.75	34.77	34.61	32.15
Kalbsvoressen	1 kg	20.55	32.62	34.09	34.06	34.04	32.86
Geschnetzeltes Kalbfleisch	1 kg	12.06	45.69	47.61	47.14	47.95	45.96
<i>Schweinefleisch</i>							
Schweinsplätzli	1 kg	18.87	31.06	29.61	29.89	30.56	30.64
Schweinsfilet	1 kg	16.96	51.97	46.99	51.63	51.95	53.71
Schweinskoteletts	1 kg	19.39	22.41	18.24	23.19	23.71	23.99
Schweinsbraten	1 kg	18.04	27.11	26.10	26.76	26.81	25.85
Schweinsvoressen	1 kg	14.06	22.87	23.39	23.39	22.96	21.41
<i>Andere Fleischsorten</i>							
Lammgigot	1 kg	30.81	30.27	32.44	32.42	31.96	33.99
Lammkoteletts	1 kg	29.32	37.78	38.38	37.18	38.80	38.91
Schafsvoressen	1 kg	67.98	18.57	18.57	18.74	18.32	19.89
Poulet, tiefgekühlt	1 kg	40.38	9.22	9.22	9.22	9.22	9.11
Poulet, frisch	1 kg	43.27	10.83	10.75	10.83	10.80	10.48
<i>Fleisch- und Wurstwaren</i>							
Cervelat	1 Stk	19.44	1.41	1.37	1.29	1.37	1.26
Landjäger	1 Stk	35.03	1.13	1.14	1.14	1.08	1.11
Kalbsbratwurst	1 Stk	16.47	2.51	2.51	2.53	2.53	2.53
Wienerli	1 Paar	22.12	1.77	1.74	1.73	1.76	1.67
Salami	100 gr	23.52	4.91	4.93	4.81	5.00	5.00
Schinken, gekocht	100 gr	18.29	3.19	3.19	2.89	3.07	3.03
Kochspeck	1 kg	20.55	22.99	22.65	22.67	22.32	21.45
<b>Milch, Käse, Eier</b>							
Vollmilch, pasteurisiert	1 l	8.29	1.55	1.56	1.56	1.50	1.56
Drinkmilch, pasteurisiert	1 l	8.09	1.53	1.57	1.57	1.56	1.57
Emmentaler	100 gr	24.05	2.07	2.05	2.04	2.00	2.00
Greyerzer	100 gr	17.72	2.12	2.17	2.05	2.10	2.14
Tilsiter	100 gr	17.74	1.87	1.82	1.76	1.80	1.83
Mozzarella	100 gr	28.19	1.73	1.75	1.75	1.74	1.75
Vollrahm	2,5 dl	19.82	2.85	2.97	2.98	3.00	3.02
Kaffeerahm	2,5 dl	21.52	1.49	1.49	1.50	1.50	1.49

<sup>1</sup> Variationskoeffizient = Streuungsmass (Verhältnis der Standardabweichung zum Durchschnittspreis).

## Durchschnittliche Detailhandelspreise in den Städten des Kantons Zürich

	Menge Ein- heit	April 2004 Variations- koeffizient in % <sup>1</sup>	Durchschnittspreise in Franken				
			April 2004	März 2004	Febr. 2004	Jan. 2004	April 2003
Inländische Eier	1 Stk	22.29	0.63	0.65	0.64	0.64	0.63
Ausländische Eier	1 Stk	15.43	0.28	0.26	0.28	0.28	0.41
Vorzugsbutter (Tafelbutter)	100 gr	8.02	1.77	1.77	1.77	1.77	1.78
Die Butter (Kochbutter)	250 gr	9.85	3.12	2.90	3.12	3.11	3.19
<b>Speisefette und -öle</b>							
Margarine (ohne Butter)	250 gr	24.19	2.28	2.27	2.27	2.27	2.19
Sonnenblumenöl	1 l	37.06	4.74	4.77	4.66	4.91	3.88
Fritieröl	1 l	19.11	4.94	4.93	4.94	4.94	5.30
<b>Früchte</b>							
Orangen	1 kg	32.51	3.27	3.31	3.22	3.41	3.18
Grapefruit	1 Stk	26.38	1.33	1.30	1.25	1.29	1.27
Äpfel (Golden Delicious)	1 kg	30.23	4.15	4.58	3.91	4.67	3.34
Birnen	1 kg	32.03	4.92	4.85	4.73	4.71	4.43
Bananen	1 kg	23.65	3.30	2.97	3.13	3.02	3.37
<b>Gemüse</b>							
Tomaten	1 kg	44.44	5.00	4.60	4.02	4.22	5.47
Gurken, 400–500 gr	1 Stk	63.82	1.50	2.49	1.90	2.26	1.58
Karotten	1 kg	12.47	3.02	2.81	2.64	2.75	2.68
Kopfsalat	1 Stk	23.95	2.12	2.26	2.50	2.80	2.14
Blumenkohl, weiss	1 kg	23.07	4.12	3.10	4.17	4.37	4.39
Weisskabis	1 kg	12.35	3.41	3.34	3.01	2.96	3.01
Zwiebeln, gelb	1 kg	22.98	2.54	3.28	3.29	3.28	2.20
Lauch, grün	1 kg	15.85	4.56	4.23	4.63	4.76	5.60
Buschbohnen	1 kg	39.46	8.07	7.48	7.49	7.37	8.37
Kartoffeln	1 kg	31.56	2.55	2.30	2.29	2.29	2.32
<b>Verschiedene Nahrungsmittel</b>							
Bohnenkaffee mit Coffein	250 gr	46.55	4.27	4.27	4.26	4.22	4.06
Bohnenkaffee ohne Coffein	250 gr	84.64	4.31	4.30	3.79	3.86	3.72
Schwarztee	100 gr	60.84	4.89	4.89	4.76	4.84	4.71
Schokolade in Tafelform	100 gr	24.59	1.77	1.77	1.77	1.77	1.79
Kristallzucker	1 kg	25.97	1.62	1.58	1.62	1.62	1.60
<b>Getränke</b>							
Natürliche Mineralwasser	1,5 l	28.46	1.21	1.21	1.23	1.23	1.21
Lagerbier, inländisch	5 dl	38.61	1.29	1.29	1.24	1.24	1.25
<b>Verpflegung in Restaurants und Cafés</b>							
Tagesteller	1 Stk	28.58	18.33	18.03	18.03	18.03	18.16
Schweinschnitzel paniert mit Beilage	1 Stk	36.60	19.04	18.94	18.94	18.94	19.08
Entrecôte mit Beilage	1 Stk	9.93	32.45	32.45	32.45	32.45	32.72
Schweinskotelett mit Beilage	1 Stk	40.16	20.25	20.25	20.25	20.25	19.21
Spaghetti	1 Stk	15.17	16.90	16.76	16.76	16.76	16.71
Lasagne	1 Stk	22.83	18.05	17.99	17.99	17.99	17.97
Lagerbier, Glas	3 dl	26.86	4.91	4.81	4.81	4.81	4.53
Kaffee crème	1 Tasse	10.09	3.63	3.59	3.59	3.59	3.54
Süssgetränke, Flasche	3 dl	23.07	3.68	3.65	3.65	3.65	3.59
<b>Heizung und Beleuchtung, Benzin</b>							
Heizöl (Bezug 3001–6000 l)	100 l	3.27	44.95	44.81	40.54	43.70	44.05
Gas <sup>2</sup>	1 kwh	15.65	0.21	0.21	0.21	0.21	0.21
Elektrischer Strom für Haushalt <sup>3</sup>	1 kwh	9.96	0.14	0.14	0.14	0.14	0.15
Benzin, bleifrei 95	1 l	0.53	1.37	1.35	1.33	1.31	1.34
Benzin, super, bleifrei 98	1 l	0.80	1.41	1.39	1.37	1.35	1.40
Diesel	1 l	1.02	1.42	1.38	1.36	1.40	1.44

<sup>1</sup> Variationskoeffizient = Streuungsmass (Verhältnis der Standardabweichung zum Durchschnittspreis). <sup>2</sup> Preis, einschliesslich Jahresverbrauch von 1000 kWh (Kochgas). <sup>3</sup> Preis, einschliesslich eines gemäss Bezugsmenge bemessenen Monatsabonnements, berechnet für den durchschnittlichen Jahresverbrauch von 4500 kWh einer Vierzimmerwohnung mit Elektro-Herd und 100-Liter-Boiler.