



## Zürcher Städteindex der Konsumentenpreise im Januar 2004

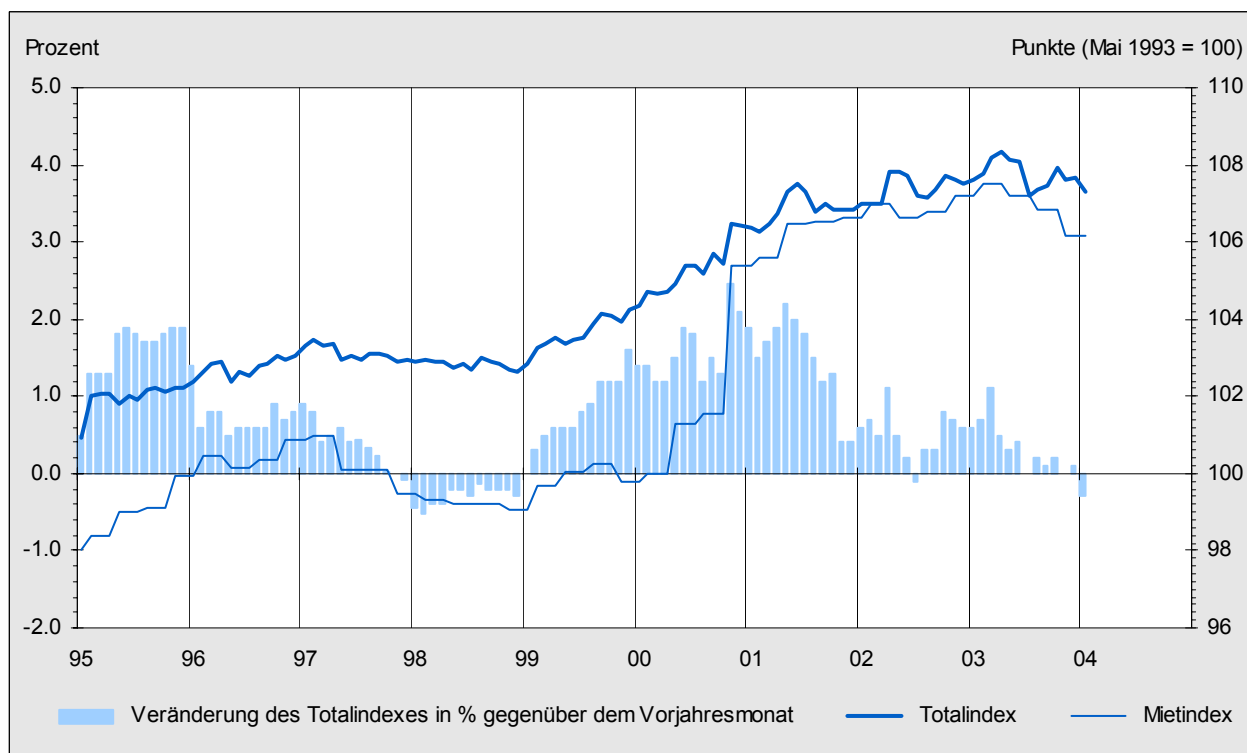
Rückgang des Indexes um 0,3 Prozent gegenüber dem Vormonat wegen des Ausverkaufs. Erstmals seit Juli 2002 sank die Jahresteuerung, und zwar um 0,3 Prozent gegenüber dem Vorjahr.

Der Zürcher Städteindex der Konsumentenpreise ist im Januar 2004 um 0,3 Prozent gegenüber dem Vormonat gesunken. Er steht jetzt bei 102,3 Punkten (Basis Mai 2000) bzw. 107,3 Punkten (Basis Mai 1993).

Die negative Monatsteuerung war das Resultat gegensätzlicher Preisbewegungen. Von den im Berichtsmonat neu erhobenen Teilindizes ging einzig derjenige für *Bekleidung und Schuhe* – infolge des Winterausverkaufs – zurück, und zwar um 13,1 Prozent (Vorjahr: -11,1%). Nur im Bereich *Wohnen und Energie* blieben die Preise stabil. Der Preisanstieg betrug 0,2 Prozent für die *Gesundheitspflege*, 0,4 Prozent für die *Nachrichtenübermittlung*, 0,5 Prozent für den *Verkehr*, 0,7 Prozent für die *Nahrungsmittel und die alkoholfreien Getränke* sowie für die *Sonstigen Waren und Dienstleistungen* (wegen markanter Tarifierhöhungen bei sämtlichen privaten Versicherungen) und

gar 1,1 Prozent für die *Hotels und Restaurants*; bei den beiden zuletzt erwähnten Teilindizes handelt es sich um zu dieser Jahreszeit übliche Preiserhöhungen.

Erstmals seit Juli 2002 sind innert Jahresfrist die Preise gesunken, und zwar um 0,3 Prozent. Der Abwärtstrend der Jahresteuerung hat sich fortgesetzt: Vor einem Jahr hatte sie noch 0,6 Prozent betragen; dann stieg sie bis März 2003 auf 1,1 Prozent und ging zwischen April und Ende 2003 auf Null zurück. Seit Dezember 1998 war nie mehr eine so tiefe Rate registriert worden. Ausschlaggebend für den Rückgang der Jahresteuerungsrate von plus 0,6 Prozent auf minus 0,3 Prozent war die Abnahme der Jahresteuerungsrate von plus 8,7 Prozent auf minus 3,3 Prozent bei den Erdölprodukten und vor allem von plus 0,5 Prozent auf minus 1,0 Prozent bei den Mieten, nicht zuletzt wegen deren grossen Gewichtes im Warenkorb.



Von den im Berichtsmonat erhobenen rund 10'000 Preisangaben verzeichneten 20,2 Prozent gegenüber der Vorerhebung einen Anstieg (Vorjahr: 21,8%), 7,8 Prozent einen Rückgang (Vorjahr: 8,4%) und 72,0 Prozent blieben unverändert (Vorjahr: 69,8%).

Die Weiterrechnung der früheren Indexziffern gemäss den neuen Grundlagen ergibt für den Zürcher Städteindex der Konsumentenpreise auf der Basis Dezember 1982 einen Wert von 149,5 Punkten, auf der Basis September 1977 einen solchen von 189,5 Punkten und auf der Basis September 1966 einen solchen von 320,2 Punkten.

### Details zu den einzelnen Bedarfsgruppen

Der Anstieg um 0,8 Prozent der *Nahrungsmittelpreise* (Gewicht im Totalindex: 10,67 Prozent) war vor allem eine Folge von Preisaufschlägen um 1,4 Prozent für Wurstwaren und um 2,1 Prozent für Schokolade (wegen Ende einer Aktion) sowie der witterungsbedingten Verteuerung des frischen Gemüses (+4,9%). Innert Jahresfrist sind die Nahrungsmittelpreise um 2,7 Prozent gestiegen (Vorjahr: Rückgang um 0,4%).

Die Monatsteuerung von 0,3 Prozent des Teilindex für *alkoholfreie Getränke* (Gewicht im Totalindex: 0,97 Prozent) war durch die Verteuerung des Tees um 3,4 Prozent bedingt. Innert Jahresfrist stieg der gesamte Teilindex um 0,4 Prozent (Vorjahr: +1,1%).

Wegen des Winterausverkaufs sanken die Preise für *Bekleidung und Schuhe* (Gewicht im Totalindex: 4,66 Prozent) um 13,1 Prozent (Vorjahr: -11,1%). Nur im Dienstleistungssektor – vor allem für die Reparatur von Schuhen (+0,6%) – wurden Preisaufschläge registriert. Innert Jahresfrist sank der Teilindex der Bedarfsgruppe um 3,7 Prozent (Vorjahr: Erhöhung um 0,4%).

Im *Energiebereich* (Gewicht im Totalindex: 4,04 Prozent) betrug die Monatsteuerung 0,1 Prozent. Der Einfluss von Preiserhöhungen um 1,0 Prozent für Heizöl wurde fast annulliert durch eine Senkung der Gatarife um 1,4 Prozent. Gegenüber Januar 2003 sanken die Energiepreise um 7,0 Prozent (Vorjahr: Anstieg um 1,3%).

Vor allem wegen einer Erhöhung der Zahnarzt- und der Spitaltarife um 0,4 Prozent bzw. 0,5 Pro-

zent stieg der vierteljährlich neu erhobene Teilindex für *Gesundheitspflege* (Gewicht im Totalindex: 15,29 Prozent) um 0,2 Prozent gegenüber Oktober. In diesem Bereich beträgt die Jahresteuierung 0,3 Prozent, wobei einmal mehr betont werden muss, dass die Prämien für die obligatorische Krankenversicherung im Index nicht enthalten sind.

Im Bereich *Verkehr* (Gewicht im Totalindex: 9,18 Prozent) war nur der Teilindex für Gebühren, Vignette sinkend (-0,6%). Zu rund einem Drittel war die Indexposition Luftverkehr für den Anstieg verantwortlich: wegen höherer Tarife für Linienflüge nach den USA und Lateinamerika stieg diese Indexposition um 14,2 Prozent. Ebenfalls teurer wurden – wie üblich zu dieser Jahreszeit – insbesondere die Garagenansätze (+1,3%) sowie die Occasions-Autos (+2,7%). Innert Jahresfrist sank der gesamte Teilindex um 1,5 Prozent (Vorjahr: Erhöhung um 3,1%).

Der Indexanstieg um 0,4 Prozent der Bedarfsgruppe *Nachrichtenübermittlung* (Gewicht im Totalindex: 2,50 Prozent) ist auf höhere Tarife der Post für Briefe zurückzuführen (+6,8%).

Die Erhöhung um 1,1 Prozent des Teilindex für *Restaurants und Hotels* (Gewicht im Totalindex: 8,65 Prozent) war zu rund je der Hälfte die Folge von zu dieser Jahreszeit üblichen Preiserhöhungen für Mahlzeiten und Getränke in Restaurants und Cafés um 0,7 Prozent sowie für Übernachtungen in Hotels um 6,1 Prozent (Vorjahr: +0,2% bzw. +14,9%). Die Jahresteuierung in dieser Bedarfsgruppe ist jedoch mit 0,5 Prozent deutlich niedriger als vor einem Jahr (+1,6%).

Im Bereich der *Sonstigen Waren und Dienstleistungen* (Gewicht im Totalindex: 4,67 Prozent) wurden nur die Versicherungsprämien neu erhoben. In allen Sparten war die Teuerung deutlich höher als vor einem Jahr: Bei der Hausratversicherung betrug sie 2,9 Prozent (Vorjahr: +0,3%), bei der Motorfahrzeugversicherung 4,0 Prozent (Vorjahr: +3,0%) und bei den privaten Krankenversicherungen 1,3 Prozent (Vorjahr: +0,8%), wobei zu beachten ist, dass nur der Dienstleistungsanteil der Prämien (die Netto-Prämien) in diesem Teilindex berücksichtigt wird.

5.2.2004/Pe/ma

Auskunft: Martin Annaheim, Telefon 01 250 48 06

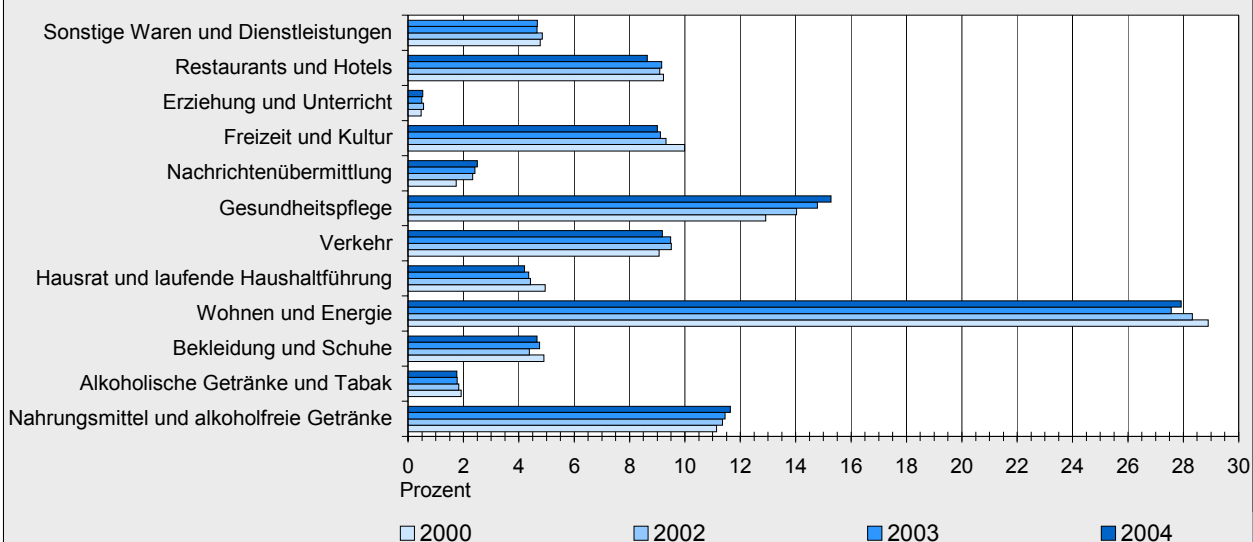
### Zur Neugewichtung des Warenkorbbes

Der Zürcher Städteindex der Konsumentenpreise wurde letztmals im Mai 2000 in methodisch modernisierter Form auf eine neue Basis gestellt. In den neuen Grundlagen war vorgesehen, den Konsumentenindex als Kettenindex mit jährlicher Neugewichtung zu berechnen. Das bedeutet, dass der Warenkorb in kürzeren Abständen als bisher den veränderten Konsumgewohnheiten angepasst wird, was eine aktuellere Abbildung der realen Verhältnisse erlaubt. Die Gewichtunggrundlage bildet die seit dem Jahr 2000 jährlich durchgeführte Einkommens- und Verbrauchserhebung (EVE). Die jüngste Neugewichtung des Warenkorbbes wurde nun mit dem Bezugsmonat Dezember 2003 eingeführt. Wie bis anhin erhalten die Zürcher Mieten ein stärkeres Gewicht im Gesamtindex als auf Landesebene.

Basis für die Gewichtung 2004 des Warenkorbbes bildet die EVE 2002. Bei rund 3700 aus dem Telefonverzeichnis zufällig ausgewählten Haushalten sind die Ausgaben detailliert erhoben und zu einer durchschnittlichen Ausgabenstruktur hochgerechnet worden. Ausgehend von dieser Ausgabenstruktur wurden die einzelnen Warenkorpositionen gewichtet. Zwischen 2003 und 2004 hat die Bedeutung der Bedarfsgruppen Nahrungsmittel und alkoholfreie Getränke, Wohnen und Energie, Gesundheitspflege, Nachrichtenübermittlung, Erziehung und Unterricht sowie sonstige Waren und Dienstleistungen zugenommen. Gesunken sind hingegen die Anteile für alkoholische Getränke und Tabakwaren, Bekleidung und Schuhe, Hausrat und laufende Haushaltsführung, Verkehr, Freizeit und Kultur sowie Restaurants und Hotels.

Gewichtung des Warenkorbbes in Prozent	2003	2004
Nahrungsmittel und alkoholfreie Getränke	11.44	11.64
Alkoholische Getränke und Tabak	1.78	1.77
Bekleidung und Schuhe	4.75	4.66
Wohnen und Energie	27.57	27.93
Hausrat und laufende Haushaltsführung	4.36	4.21
Gesundheitspflege	14.79	15.28
Verkehr	9.48	9.18
Nachrichtenübermittlung	2.41	2.50
Freizeit und Kultur	9.12	9.00
Erziehung und Unterricht	0.49	0.53
Restaurants und Hotels	9.16	8.65
Sonstige Waren und Dienstleistungen	4.66	4.67

### Gewichtung des Warenkorbbes nach Bedarfsgruppen seit Mai 2000



## Zürcher Städteindex der Konsumentenpreise nach Bedarfsgruppen im Januar 2004 (Basis 100 im Mai 2000)

	Gewicht Dez. 03 in %	Indexstand in Punkten			Veränderung in Prozent <sup>1</sup>				Beitrag <sup>2</sup> zur Gesamtindexveränderung gegenüber			
					Monatsteuerung		Jahresteuering		Vormonat		Vorjahr	
		Jan. 2004	Dez. 2003	Jan. 2003	aktuell Dez. 03- Jan. 04	Vorjahr Dez. 02- Jan. 03	aktuell Jan. 03- Jan. 04	Vorjahr Jan. 02- Jan. 03	Total	Einfluss Preise	Total	Einfluss Preise
<b>Totalindex</b>	100.000	102.3	102.6	102.6	-0.3	0.1	-0.3	0.6	-0.303	-0.303	-0.260	-0.183
Nahrungsmittel u. alkoholfreie Getränke	11.636	106.2	105.4	103.6	0.7	0.8	2.5	-0.3	0.085	0.079	0.292	0.258
Nahrungsmittel	10.667	106.3	105.5	103.5	0.8	0.7	2.7	-0.4	0.082	0.077	0.288	0.253
Alkoholfreie Getränke	0.969	105.2	104.9	104.8	0.3	1.4	0.4	1.1	0.003	0.003	0.004	0.005
Alkoholische Getränke und Tabak	1.766	106.6	106.6	104.1	...	...	2.4	0.0	...	...	0.044	0.058
Alkoholische Getränke	1.145	100.2	100.2	102.0	...	...	-1.8	-0.1	...	...	-0.020	-0.019
Tabakwaren	0.621	116.2	116.2	106.8	...	...	8.9	0.1	0.000	0.000	0.057	0.077
Bekleidung und Schuhe	4.663	85.3	98.1	88.6	-13.1	-11.1	-3.7	0.4	-0.583	-0.642	-0.149	-0.115
Wohnen und Energie	27.927	103.2	103.2	104.9	0.0	0.5	-1.6	0.6	0.003	0.003	-0.461	-0.500
Wohnen	23.891	104.5	104.5	105.5	...	...	-0.9	0.5	...	...	-0.221	-0.232
Energie	4.036	94.3	94.2	101.3	0.1	4.0	-7.0	1.3	0.003	0.003	-0.278	-0.268
Hausrat und laufende Haushaltsführung	4.207	101.5	101.5	100.8	...	...	0.6	0.1	...	...	0.027	0.034
Gesundheitspflege	15.280	100.5	100.3	100.2	0.2	0.0	0.3	-0.4	0.033	0.029	0.040	0.044
Verkehr	9.178	100.5	100.0	102.0	0.5	1.6	-1.5	3.1	0.048	0.049	-0.133	-0.144
Automobile, Motor- und Fahrräder	7.599	99.9	99.5	100.8	0.4	1.9	-0.9	3.1	0.029	0.028	-0.064	-0.069
Transportdienstleistungen	1.579	102.4	101.1	106.7	1.2	0.1	-4.0	2.9	0.019	0.023	-0.066	-0.075
Nachrichtenübermittlung	2.499	97.9	97.5	98.3	0.4	0.2	-0.3	0.1	0.009	0.007	-0.008	-0.003
Freizeit und Kultur	8.996	101.0	101.0	101.4	...	0.4	-0.4	-0.2	...	...	-0.038	0.001
Erziehung und Unterricht	0.533	105.6	105.6	103.6	...	...	1.9	1.5	...	...	0.010	0.009
Restaurants und Hotels	8.647	106.9	105.7	106.3	1.1	1.8	0.5	1.6	0.096	0.099	0.046	0.084
Gaststätten	7.580	106.3	105.7	104.8	0.6	0.2	1.5	0.9	0.045	0.048	0.117	0.130
Beherbergung	1.067	109.7	104.9	115.0	4.6	12.0	-4.6	4.7	0.050	0.045	-0.055	-0.045
Sonstige Waren u. Dienstleistungen <sup>3</sup>	4.668	107.3	106.5	105.4	0.7	0.4	1.7	1.7	0.036	0.035	0.083	0.091
Körperpflege	2.303	106.5	106.5	105.5	...	...	0.9	1.8	...	...	0.022	0.021
Persönliche Gebrauchsgegenstände	0.631	102.9	102.9	101.9	...	...	1.0	-1.2	...	...	0.006	0.008
Versicherungen	1.352	110.0	107.3	106.6	2.6	1.5	3.2	1.5	0.036	0.035	0.045	0.051
Inlandgüter	75.025	104.1	103.8	104.0	0.3	0.4	0.1	0.6	0.213	0.210	0.052	0.079
Auslandgüter	24.975	96.9	99.0	98.1	-2.1	-0.8	-1.2	0.6	-0.495	-0.510	-0.298	-0.263
Waren	42.511	99.2	100.4	99.6	-1.2	-0.4	-0.5	0.2	-0.490	-0.500	-0.194	-0.177
Nichtdauerhafte Waren	26.961	102.5	102.2	102.3	0.3	1.2	0.2	0.9	0.090	0.088	0.061	0.018
Semidauerhafte Waren	8.156	91.5	98.9	93.5	-7.5	-6.3	-2.1	-0.5	-0.588	-0.638	-0.160	-0.121
Dauerhafte Waren	7.394	96.0	95.8	97.4	0.3	0.5	-1.4	-1.6	0.018	0.019	-0.097	-0.074
Dienstleistungen	57.489	104.6	104.2	104.7	0.3	0.4	-0.1	0.9	0.201	0.198	-0.053	-0.006
Private Dienstleistungen	49.433	105.1	104.8	105.3	0.3	0.4	-0.2	1.0	0.175	0.170	-0.083	-0.035
Öffentliche Dienstleistungen	8.056	101.5	101.1	101.1	0.3	0.5	0.4	0.2	0.026	0.028	0.028	0.029
Saisonprodukte	3.321	109.2	105.5	108.7	3.4	5.7	0.5	-1.9	0.118	0.109	0.016	0.013
Nahrungsmittel ohne Frischprodukte	8.987	105.4	105.0	103.9	0.4	0.3	1.4	1.1	0.035	0.033	0.126	0.119
Erdölprodukte	3.698	94.8	94.4	98.0	0.4	6.1	-3.3	8.7	0.014	0.017	-0.116	-0.134
Wohnungsmiete	22.056	104.8	104.8	105.9	...	...	-1.0	0.5	...	...	-0.225	-0.230
Administrierte Preise	14.987	102.0	101.7	101.6	0.2	0.3	0.4	0.6	0.035	0.034	0.054	0.056
Totalindex ohne Bekleidung und Schuhe	95.337	103.2	102.8	103.3	0.3	0.6	-0.1	0.6	0.307	0.306	-0.106	-0.068
Totalindex ohne Saisonprodukte	96.679	102.1	102.5	102.3	-0.4	-0.1	-0.3	0.7	-0.417	-0.418	-0.267	-0.196
Totalindex ohne Erdölprodukte	96.302	102.6	102.9	102.8	-0.3	-0.1	-0.1	0.3	-0.320	-0.317	-0.141	-0.049
Totalindex ohne Wohnungsmiete	77.944	101.5	101.9	101.6	-0.4	0.1	-0.1	0.6	-0.301	-0.301	-0.043	0.047
Totalindex ohne administrierte Preise	85.013	102.3	102.7	102.7	-0.4	0.0	-0.4	0.6	-0.339	-0.342	-0.315	-0.239
Kerninflation 1 <sup>4</sup>	78.368	102.1	102.7	102.3	-0.6	-0.5	-0.2	0.4	-0.463	-0.462	-0.157	-0.051
Kerninflation 2 <sup>5</sup>	63.381	102.1	102.9	102.5	-0.8	-0.7	-0.3	0.3	-0.499	-0.504	-0.212	-0.107

<sup>1</sup> Aus mehrstelligen Indexständen berechnet. <sup>2</sup> In Prozentpunkten, unter Berücksichtigung des Gewichts im Totalindex. Wegen Auf- und Abrundungen können sich aus der Summierung von gerundeten Teilangaben geringfügige Abweichungen gegenüber der Endsumme ergeben. <sup>3</sup> Inkl. Kinderkrippen, finanzielle Dienstleistungen, Zeitungsinserate und Fotokopien. <sup>4</sup> Total minus Nahrung ohne Frischprodukte, Getränke, Tabak, übrige Saisonprodukte, Energie und Treibstoffe. <sup>5</sup> Kerninflation 1 minus Produkte mit administrierten Preisen.

... In diesem Monat nicht erhoben

## Die wichtigsten Beiträge zur Veränderung des Totalindexes im Januar 2004

	Beitrag zur Gesamt- veränderung des Indexes gegenüber der Vorerhebung	Veränderung in Prozent		
		Dez. 2003- Jan. 2004	Dez. 2002- Jan. 2003	Jan. 2003- Jan. 2004
Jacken (Damen)	-0.082	-23.3	-19.8	-3.1
Hosen (Damen)	-0.079	-22.4	-17.7	-5.0
Hosen (Herren)	-0.061	-23.3	-21.7	-1.5
Damenschuhe	-0.049	-13.3	-6.9	-10.0
Strickwaren (Herren)	-0.042	-19.9	-17.2	-3.8
Mäntel, Jacken und Vestons (Herren)	-0.041	-16.0	-10.5	-1.5
Hosen und Jupe (Kinder)	-0.025	-20.5	-21.1	9.9
Blusen und Hemdblusen (Damen)	-0.025	-19.0	-11.6	-11.1
Jupes	-0.023	-25.8	-25.0	2.3
Strickwaren (Damen)	-0.023	-7.4	-8.0	-13.3
Herrenschuhe	-0.020	-8.5	-11.8	-1.1
Kostüme, Hosenanzüge, Kleider (Damen)	-0.020	-16.7	-15.7	-3.9
Gürtel, andere Waren für die persönliche Ausstattung	-0.018	-14.3	-13.3	0.6
Oberhemden (Herren)	-0.018	-14.6	-17.3	2.9
Strickwaren (Kinder)	-0.015	-16.6	-16.7	-6.4
Unterwäsche (Damen)	-0.010	-3.4	-2.1	-0.5
Anzüge (Herren)	-0.010	-16.0	-16.0	4.7
Gas	-0.008	-1.4	2.4	-4.2
Wurzelgemüse	-0.007	-3.6	4.1	8.9
Feingebäck und Konditoreiwaren	-0.007	-2.4	1.8	-1.1
Sportbekleidung (Herren)	-0.006	-7.7	-6.3	0.0
Sportbekleidung (Damen)	-0.006	-6.7	-5.7	-4.5
Kinderschuhe	-0.006	-4.4	-8.9	0.0
Mäntel (Damen)	-0.006	-14.5	-10.4	-3.9
Mäntel und Jacken (Kinder)	-0.004	-11.7	-10.4	-9.3
Unterwäsche (Herren)	-0.004	-2.4	-2.6	3.1
Teig, Cerealien, Müesli, Getreideriegel	-0.003	-1.5	-1.0	-0.9
Melone, Kiwi, Trauben, Erdbeeren, Beeren	-0.003	-1.0	-0.4	11.1
Vignette, Gebühren	-0.003	-0.6	-	-0.6
Vollmilch	-0.002	-1.0	0.1	-1.2
Strumpfwaren und Unterwäsche (Kinder)	-0.002	-2.3	-2.8	3.3
Reis	0.002	4.6	-6.4	11.2
Geflügel	0.002	0.6	0.0	-0.4
Fleischwaren	0.002	0.4	0.0	0.8
Tee	0.002	3.4	1.3	0.7
Frisch-, Weich- und Schmelzkäse	0.003	0.8	0.4	0.6
Halbhartkäse	0.003	1.2	2.7	-0.7
Kohlgemüse	0.003	6.5	4.1	6.9
Speiseeis	0.003	2.5	-0.1	-0.5
Wein (auswärts)	0.003	0.5	0.1	1.4
Treibstoff	0.004	0.2	3.8	-2.2
Zwiebeln	0.004	6.8	2.8	16.6
Pferdefleisch, Wild, Kaninchen, Innereien	0.005	2.1	0.6	2.2
Rindfleisch	0.005	1.4	1.7	6.7
Anderes Gemüse <sup>1</sup>	0.006	7.3	1.3	1.8
Kernobst	0.006	3.8	-3.8	10.9
Zahnärztliche Leistungen	0.007	0.4	0.3	0.4
Mineralwasser und Süssgetränke (auswärts)	0.007	1.1	0.5	3.1
Schokolade	0.008	2.1	-4.5	7.2
Private Krankenversicherung <sup>2</sup>	0.008	1.3	0.8	1.3
Bier (auswärts)	0.008	1.7	-	1.5
Hausratversicherung (inkl. Privathaftpflicht)	0.009	2.9	0.3	2.9
Service und Reparaturen von Personenwagen	0.009	1.3	1.0	2.0
Wurstwaren	0.009	1.4	5.1	0.1
Heizöl	0.010	1.0	12.3	-6.2
Postdienste	0.011	6.8	3.3	6.8
Mahlzeiten in Restaurants und Cafés	0.012	0.3	0.3	1.1
Fruchtgemüse	0.013	5.8	6.1	7.7
Kaffee und Tee (auswärts)	0.014	1.9	-	2.2
Luftverkehr	0.016	14.2	0.6	-18.8
Salatgemüse	0.018	8.2	8.3	14.9
Motorfahrzeugversicherung	0.019	4.0	3.0	5.8
Occasions-Automobile	0.022	2.7	4.1	-0.7
Spitalleistungen	0.028	0.5	0.0	0.7
Hotellerie	0.050	6.1	14.9	-5.6

<sup>1</sup> Champignons de Paris, Spargeln, Buschbohnen, Radieschen, Petersilie. <sup>2</sup> Nur der Dienstleistungsanteil.

## Zürcher Städteindex der Konsumentenpreise nach Indexpositionen (Basis 100 im Mai 2000)

	Gewicht Dez. 03 in %	Indexstand in Punkten			Veränderung in Prozent <sup>1</sup>				Beitrag <sup>2</sup> zur Gesamtindexveränderung gegenüber			
					Monatsteuerung		Jahresteuerung		Vormonat		Vorjahr	
		Jan. 2004	Dez. 2003	Jan. 2003	Dez. 03- Jan. 04	Dez. 02- Jan. 03	Jan. 03- Jan. 04	Jan. 02- Jan. 03	Total	Einfluss Preise	Total	Einfluss Gewicht
<b>Nahrungsmittel</b>	<b>10.667</b>	<b>106.3</b>	<b>105.5</b>	<b>103.5</b>	<b>0.8</b>	<b>0.7</b>	<b>2.7</b>	<b>-0.4</b>	<b>0.082</b>	<b>0.077</b>	<b>0.288</b>	<b>0.253</b>
Brot, Mehl und Nahrungsmittel	1.870	103.0	103.4	101.3	-0.4	-0.1	1.7	0.6	-0.007	-0.007	0.031	0.026
Fleisch, Fleischwaren	2.631	109.0	108.1	106.8	0.9	1.4	2.1	2.3	0.024	0.022	0.058	0.058
Fisch und Fischwaren	0.349	111.8	111.3	112.7	0.4	1.3	-0.8	2.8	0.002	0.001	-0.003	-0.003
Milch, Käse, Eier	1.843	101.7	101.5	101.7	0.2	-0.1	-0.0	0.1	0.003	0.004	-0.001	-0.002
Speisefette und Öle	0.299	104.9	104.2	103.8	0.7	0.6	1.1	0.3	0.002	0.002	0.003	0.003
Frische Früchte	0.727	117.3	116.7	107.3	0.5	2.0	9.4	-3.2	0.005	0.003	0.071	0.056
Frisches Gemüse	0.852	107.0	102.1	97.2	4.9	5.4	10.2	-15.1	0.041	0.035	0.082	0.067
Kartoffeln	0.101	95.3	94.8	83.6	0.6	-4.3	14.1	-3.1	0.001	0.001	0.012	0.011
Übrige Frucht-, Gemüse u. Kartoffelprodukte	0.440	101.5	101.5	99.4	...	...	2.1	-0.1	...	...	0.009	0.008
Zucker und Süßwaren	0.755	107.0	105.5	102.5	1.4	-2.1	4.3	0.3	0.011	0.010	0.033	0.031
Sonstige Nahrungsmittel	0.800	105.8	105.8	106.2	...	...	-0.4	1.9	...	...	-0.003	-0.003
<b>Alkoholfreie Getränke</b>	<b>0.969</b>	<b>105.2</b>	<b>104.9</b>	<b>104.8</b>	<b>0.3</b>	<b>1.4</b>	<b>0.4</b>	<b>1.1</b>	<b>0.003</b>	<b>0.003</b>	<b>0.004</b>	<b>0.005</b>
<b>Alkoholische Getränke und Tabak</b>	<b>1.766</b>	<b>106.6</b>	<b>106.6</b>	<b>104.1</b>	...	...	<b>2.4</b>	<b>0.0</b>	...	...	<b>0.044</b>	<b>0.058</b>
Alkoholische Getränke	1.145	100.2	100.2	102.0	...	...	-1.8	-0.1	...	...	-0.020	-0.019
Spirituosen	0.209	103.2	103.2	103.4	...	...	-0.2	1.7	...	...	-0.001	-0.000
Wein	0.800	98.6	98.6	101.5	...	...	-2.9	-0.8	...	...	-0.023	-0.022
Bier	0.136	105.3	105.3	102.8	...	...	2.5	1.2	...	...	0.003	0.004
Tabakwaren	0.621	116.2	116.2	106.8	...	...	8.9	0.1	...	...	0.057	0.077
<b>Bekleidung und Schuhe</b>	<b>4.663</b>	<b>85.3</b>	<b>98.1</b>	<b>88.6</b>	<b>-13.1</b>	<b>-11.1</b>	<b>-3.7</b>	<b>0.4</b>	<b>-0.583</b>	<b>-0.642</b>	<b>-0.149</b>	<b>-0.115</b>
Bekleidung	3.844	84.9	98.5	87.8	-13.8	-11.6	-3.3	0.2	-0.509	-0.553	-0.109	-0.074
Bekleidungsartikel	3.504	83.7	98.1	86.9	-14.6	-12.4	-3.6	0.7	-0.489	-0.526	-0.108	-0.081
Herrenbekleidung	1.141	86.3	102.5	86.4	-15.8	-14.3	-0.1	-3.3	-0.180	-0.173	-0.001	-0.001
Damenbekleidung	1.902	80.0	94.3	86.1	-15.1	-11.9	-7.0	3.6	-0.265	-0.312	-0.112	-0.093
Kinderbekleidung	0.461	94.1	104.0	91.6	-9.5	-10.1	2.8	-1.1	-0.044	-0.042	0.011	0.013
Bekleidungszubehör und -stoffe	0.218	93.2	101.7	93.1	-8.4	-7.0	0.1	-4.8	-0.018	-0.023	0.000	0.007
Reinigung und Reparatur von Bekleidung	0.122	104.6	104.5	104.3	0.1	-	0.2	1.8	0.000	0.000	0.000	0.000
Schuhe	0.794	86.4	96.0	91.3	-10.1	-8.8	-5.4	1.2	-0.075	-0.087	-0.038	-0.042
Reparatur von Schuhen	0.025	109.8	109.1	108.0	0.6	1.3	1.7	3.3	0.000	0.000	0.000	0.001
<b>Wohnen und Energie</b>	<b>27.927</b>	<b>103.2</b>	<b>103.2</b>	<b>104.9</b>	<b>0.0</b>	<b>0.5</b>	<b>-1.6</b>	<b>0.6</b>	<b>0.003</b>	<b>0.003</b>	<b>-0.461</b>	<b>-0.500</b>
Wohnen	23.891	104.5	104.5	105.5	...	...	-0.9	0.5	...	...	-0.221	-0.232
Miete	22.927	104.7	104.7	105.8	...	...	-1.0	0.5	...	...	-0.229	-0.234
Wohnungsmiete	22.056	104.8	104.8	105.9	...	...	-1.0	0.5	...	...	-0.225	-0.230
Garagen- und Parkplatzmiete	0.871	101.7	101.7	102.2	...	...	-0.5	0.4	...	...	-0.004	-0.003
Laufender Unterhalt der Wohnung	0.452	107.3	107.3	105.6	...	...	1.6	1.9	...	...	0.008	0.013
Gebühren	0.512	95.7	95.7	97.2	...	...	-1.6	-0.7	...	...	-0.008	-0.012
Energie	4.036	94.3	94.2	101.3	0.1	4.0	-7.0	1.3	0.003	0.003	-0.278	-0.268
Gas	0.562	110.7	112.3	115.5	-1.4	2.4	-4.2	0.2	-0.008	-0.007	-0.026	-0.024
Elektrizität	2.233	87.7	87.7	95.4	-	-	-8.1	-4.2	-	-	-0.168	-0.158
Heizöl	1.145	94.6	93.7	100.8	1.0	12.3	-6.2	12.3	0.010	0.012	-0.069	-0.075
Fernwärme	0.096	159.7	159.7	175.6	-	-	-9.1	0.6	-	-	-0.015	-0.011
<b>Hausrat und laufende Haushaltsführung</b>	<b>4.207</b>	<b>101.5</b>	<b>101.5</b>	<b>100.8</b>	...	...	<b>0.6</b>	<b>0.1</b>	...	...	<b>0.027</b>	<b>0.034</b>
Einrichtung und Bodenbeläge	1.470	99.3	99.3	98.6	...	...	0.7	-0.9	...	...	0.010	0.015
Heimtextilien, Haushaltwäsche und Zubehör	0.276	99.0	99.0	97.6	...	...	1.5	-2.7	...	...	0.004	0.004
Haushaltgeräte	0.521	100.0	100.0	98.8	...	...	1.2	0.1	...	...	0.006	0.006
Gebrauchsgüter für Haushalt	0.399	104.1	104.1	103.3	...	...	0.7	0.0	...	...	0.003	0.003
Werkzeuge und Zubehör	0.516	102.1	102.1	101.6	...	...	0.6	0.5	...	...	0.003	0.001
Waren für die laufende Haushaltsführung	0.718	107.0	107.0	106.9	...	...	0.1	2.4	...	...	0.001	0.003
Dienstleistungen für Wohnungsreinigung	0.307	100.3	100.3	100.2	...	...	0.0	0.1	...	...	0.000	0.000
<b>Gesundheitspflege</b>	<b>15.280</b>	<b>100.5</b>	<b>100.3</b>	<b>100.2</b>	<b>0.2</b>	<b>0.0</b>	<b>0.3</b>	<b>-0.4</b>	<b>0.033</b>	<b>0.029</b>	<b>0.040</b>	<b>0.044</b>
Medizinische Erzeugnisse	3.163	95.8	95.9	96.1	-0.0	-0.1	-0.3	-1.5	-0.001	-0.001	-0.009	-0.006
Ambulante Dienstleistungen	6.256	101.4	101.3	101.3	0.1	0.1	0.1	0.3	0.007	0.005	0.007	0.006
Ärztliche Leistungen	3.629	100.0	100.0	100.0	-	-	-	-	-	-	-	-
Zahnärztliche Leistungen	1.618	104.1	103.7	103.6	0.4	0.3	0.4	1.0	0.007	0.006	0.007	0.006
Physiotherapie, Labor, Spitex	1.009	101.6	101.6	101.6	-	-	-	-	-	-	-	-
Spitalleistungen	5.861	101.6	101.1	100.8	0.5	0.0	0.7	-0.5	0.028	0.030	0.042	0.044

<sup>1</sup> Aus mehrstelligen Indexständen berechnet. <sup>2</sup> In Prozentpunkten, unter Berücksichtigung des Gewichts im Totalindex. Wegen Auf- und Abrundungen können sich aus der Summierung von gerundeten Teilangaben geringfügige Abweichungen gegenüber der Endsumme ergeben.

... Im Berichtsmontat nicht erhoben.

## Zürcher Städteindex der Konsumentenpreise nach Indexpositionen (Basis 100 im Mai 2000)

	Gewicht Dez. 03 %	Indexstand in Punkten			Veränderung in Prozent <sup>1</sup>				Beitrag <sup>2</sup> zur Gesamtindexveränderung			
					Monatsteuerung		Jahreststeuerung		gegenüber		Vorjahr	
		Jan. 2004	Dez. 2003	Jan. 2003	aktuell Dez. 03- Jan. 04	Vorjahr Dez. 02- Jan. 03	aktuell Jan. 03- Jan. 04	Vorjahr Jan. 02- Jan. 03	Total	Einfluss Preise	Total	Einfluss Gewicht
<b>Verkehr</b>	<b>9.178</b>	<b>100.5</b>	<b>100.0</b>	<b>102.0</b>	<b>0.5</b>	<b>1.6</b>	<b>-1.5</b>	<b>3.1</b>	<b>0.048</b>	<b>0.049</b>	<b>-0.133</b>	<b>-0.144</b>
Automobile, Motor- und Fahrräder	7.599	99.9	99.5	100.8	0.4	1.9	-0.9	3.1	0.029	0.028	-0.064	-0.069
Kauf von Automobilen, Motor- u. Fahrrädern	3.633	102.1	101.6	102.6	0.5	1.1	-0.5	0.3	0.019	0.016	-0.017	-0.015
Betrieb und Unterhalt von Personenwagen	3.966	98.4	98.2	99.7	0.3	2.6	-1.2	5.4	0.010	0.011	-0.047	-0.053
Ersatzteile und Zubehör	0.377	101.7	101.6	102.7	0.1	0.2	-1.0	-0.3	0.000	0.000	-0.004	-0.004
Treibstoff	2.553	95.3	95.1	97.4	0.2	3.8	-2.2	7.4	0.004	0.005	-0.053	-0.059
Service und Reparaturen v. Personenwagen	0.647	106.4	105.1	104.4	1.3	1.0	2.0	3.1	0.009	0.008	0.013	0.012
Vignette, Gebühren	0.389	105.2	105.9	105.9	-0.6	-	-0.6	2.1	-0.003	-0.003	-0.003	-0.003
Transportdienstleistungen	1.579	102.4	101.1	106.7	1.2	0.1	-4.0	2.9	0.019	0.023	-0.066	-0.075
Öffentlicher Transport auf Schiene/Strasse	1.390	104.0	104.0	104.0	-	-	-	3.2	-	-	-	-
Eisenbahn	1.014	105.4	105.4	105.4	-	-	-	4.4	-	-	-	-
Öffentlicher Regionalverkehr	0.376	100.0	100.0	100.0	-	-	-	-	-	-	-	-
Luftverkehr	0.137	95.4	83.6	117.5	14.2	0.6	-18.8	2.7	0.016	0.049	-0.029	-0.074
Taxi	0.052	108.1	108.1	109.6	-	-	-1.4	-1.1	-	-	-0.001	-0.001
<b>Nachrichtenübermittlung</b>	<b>2.499</b>	<b>97.9</b>	<b>97.5</b>	<b>98.3</b>	<b>0.4</b>	<b>0.2</b>	<b>-0.3</b>	<b>0.1</b>	<b>0.009</b>	<b>0.007</b>	<b>-0.008</b>	<b>-0.003</b>
Postdienste	0.141	122.1	114.4	114.4	6.8	3.3	6.8	3.3	0.011	0.010	0.011	0.011
Telefonapparate und -geräte	0.102	62.4	62.4	71.6	-	-	-12.7	-7.2	-	-	-0.009	-0.012
Telekommunikation	2.256	98.8	98.8	99.0	-	-	-0.2	0.2	-	-	-0.004	-0.002
<b>Freizeit und Kultur</b>	<b>8.996</b>	<b>101.0</b>	<b>101.0</b>	<b>101.4</b>	<b>...</b>	<b>0.4</b>	<b>-0.4</b>	<b>-0.2</b>	<b>...</b>	<b>...</b>	<b>-0.038</b>	<b>0.001</b>
Radio, TV, Foto- und EDV-Geräte	1.240	76.5	76.5	82.8	...	...	-7.7	-8.7	...	...	-0.077	-0.071
Musikinstrumente	0.036	99.7	99.7	101.7	...	...	-2.0	2.0	...	...	-0.001	-0.002
Freizeit- und Gartenartikel und -geräte, Tiere	2.095	102.8	102.8	103.2	...	...	-0.4	0.0	...	...	-0.009	-0.007
Freizeit- und Kulturdienstleistungen	2.914	107.4	107.4	106.4	...	1.3	1.0	2.7	...	...	0.030	0.036
Sport- und Freizeitaktivitäten	0.780	108.1	108.1	106.0	...	...	1.9	2.3	...	...	0.015	0.017
Kultur- und andere Dienstleistungen	2.134	107.2	107.2	106.5	...	1.9	0.6	2.8	...	...	0.014	0.019
Bücher und Broschüren	0.382	98.7	98.7	99.2	...	...	-0.5	-1.3	...	...	-0.002	-0.002
Zeitungen und Zeitschriften	0.799	106.0	106.0	104.4	...	...	1.5	2.5	...	...	0.012	0.014
Sonstige Druckprodukte	0.134	102.3	102.3	102.3	...	...	-0.0	0.8	...	...	-0.000	-0.000
Schreib- und Zeichenmaterial	0.196	106.7	106.7	105.2	...	...	1.4	0.6	...	...	0.003	0.006
Pauschalreisen	1.200	108.1	108.1	105.9	...	...	2.0	0.0	...	...	0.025	0.028
<b>Erziehung und Unterricht</b>	<b>0.533</b>	<b>105.6</b>	<b>105.6</b>	<b>103.6</b>	<b>...</b>	<b>...</b>	<b>1.9</b>	<b>1.5</b>	<b>...</b>	<b>...</b>	<b>0.010</b>	<b>0.009</b>
<b>Restaurants und Hotels</b>	<b>8.647</b>	<b>106.9</b>	<b>105.7</b>	<b>106.3</b>	<b>1.1</b>	<b>1.8</b>	<b>0.5</b>	<b>1.6</b>	<b>0.096</b>	<b>0.099</b>	<b>0.046</b>	<b>0.084</b>
Gaststätten	7.580	106.3	105.7	104.8	0.6	0.2	1.5	0.9	0.045	0.048	0.117	0.130
Restaurants, Cafés	6.177	106.5	105.8	105.0	0.7	0.2	1.5	1.0	0.045	0.050	0.094	0.107
Mahlzeiten in Restaurants und Cafés	3.545	106.5	106.2	105.3	0.3	0.3	1.1	1.0	0.012	0.013	0.042	0.047
Getränke in Gaststätten und Cafés	2.632	106.5	105.2	104.5	1.2	0.1	1.9	1.1	0.033	0.036	0.052	0.060
Kleine Mahlzeiten zum Mitnehmen	0.724	108.1	108.1	107.1	-	0.1	0.9	0.3	-	-	0.007	0.005
Personalrestaurants, Kantinen	0.679	103.7	103.7	101.3	-	-	2.4	0.1	-	-	0.016	0.018
Mahlzeiten in Personalrestaurants	0.485	103.4	103.4	100.9	-	-	2.5	0.4	-	-	0.012	0.012
Getränke in Personalrestaurants	0.194	104.5	104.5	102.2	-	-	2.2	-0.4	-	-	0.004	0.006
Beherbergung	1.067	109.7	104.9	115.0	4.6	12.0	-4.6	4.7	0.050	0.045	-0.055	-0.045
<b>Sonstige Waren und Dienstleistungen</b>	<b>4.668</b>	<b>107.3</b>	<b>106.5</b>	<b>105.4</b>	<b>0.7</b>	<b>0.4</b>	<b>1.7</b>	<b>1.7</b>	<b>0.036</b>	<b>0.035</b>	<b>0.083</b>	<b>0.091</b>
Körperpflege	2.303	106.5	106.5	105.5	...	...	0.9	1.8	...	...	0.022	0.021
Coiffeurleistungen	0.920	106.1	106.1	105.0	...	...	1.1	0.7	...	...	0.010	0.009
Waren für die Körperpflege	1.383	106.7	106.7	105.8	...	...	0.8	2.4	...	...	0.012	0.012
Toilettenartikel	1.303	107.0	107.0	106.0	...	...	0.9	2.5	...	...	0.013	0.012
Nichtelektrische Geräte für die Körperpflege	0.015	107.4	107.4	106.8	...	...	0.5	1.4	...	...	0.000	0.000
Elektrische Geräte für die Körperpflege	0.065	97.1	97.1	98.4	...	...	-1.3	1.2	...	...	-0.001	-0.001
Persönliche Gebrauchsgegenstände	0.631	102.9	102.9	101.9	...	...	1.0	-1.2	...	...	0.006	0.008
Kinderkrippen	0.174	102.8	102.8	102.5	...	...	0.3	2.5	...	...	0.001	0.000
Hausratversicherungen	0.297	103.8	100.9	100.9	2.9	0.3	2.9	0.3	0.009	0.010	0.009	0.010
Private Krankenversicherung	0.606	110.8	109.4	109.4	1.3	0.8	1.3	0.8	0.008	0.006	0.008	0.006
Motorfahrzeugversicherung	0.449	114.4	110.0	108.1	4.0	3.0	5.8	3.0	0.019	0.023	0.028	0.035
Finanzielle Dienstleistungen	0.081	132.1	132.1	122.4	...	...	7.9	25.0	...	...	0.008	0.009
Zeitungsinserte, Fotokopien	0.127	105.2	105.2	104.3	...	...	0.9	2.1	...	...	0.001	0.002

<sup>1</sup> Aus mehrstelligen Indexständen berechnet. <sup>2</sup> In Prozentpunkten, unter Berücksichtigung des Gewichts im Totalindex. Wegen Auf- und Abrundungen können sich aus der Summierung von gerundeten Teilangaben geringfügige Abweichungen gegenüber der Endsumme ergeben.

... Im Berichtsmonat nicht erhoben.

## Durchschnittliche Detailhandelspreise in den Städten des Kantons Zürich

Die Preisangaben beziehen sich auf ausgewählte Artikel des Zürcher Städteindexes der Konsumentenpreise. Aus den in der ersten Woche des Monats erhobenen Barverkaufspreisen des selbständigen Detailhandels, der Grossverteiler, der Filialgeschäfte und Warenhäuser, die in den Städten des Kantons Zürich tätig sind, berechnet das Bundesamt für Statistik die unten stehenden nach Absatzkanälen gewogenen Durchschnittspreise.

	Menge Ein- heit	Januar 2004 Variations- koeffizient in % <sup>1</sup>	Durchschnittspreise in Franken				
			Jan. 2004	Dez. 2003	Nov. 2003	Okt. 2003	Jan. 2003
<b>Brot, Mehl und Nahrungsmittel</b>							
Ruchbrot	500 gr	59.89	1.77	1.76	1.74	1.76	1.74
Halbweissbrot	500 gr	36.97	1.78	1.77	1.76	1.77	1.71
Gipfeli	1 Stk	28.39	0.85	0.84	0.84	0.84	0.77
Reis	1 kg	71.13	4.25	4.17	4.24	3.90	4.19
Weissmehl	1 kg	35.44	1.85	1.85	1.77	1.85	1.67
Spaghetti	500 gr	38.78	1.76	1.76	1.76	1.74	1.77
Hörnli	500 gr	42.80	1.81	1.81	1.81	1.78	1.75
<b>Fleisch, Fleischwaren</b>							
<i>Rindfleisch</i>							
Entrecôte	1 kg	19.80	59.97	61.27	59.32	59.93	57.24
Rindsplätzli	1 kg	9.49	46.86	46.86	46.53	44.83	43.39
Rindsbraten	1 kg	18.29	32.83	30.55	31.71	30.78	31.84
Siedfleisch	1 kg	23.40	23.66	23.93	22.79	21.82	21.83
Rindsvoressen	1 kg	22.42	25.54	26.04	24.46	23.15	23.64
Gehacktes Rindfleisch	1 kg	21.86	17.53	17.41	17.71	17.34	17.35
<i>Kalbfleisch</i>							
Kalbsplätzli	1 kg	11.11	69.24	68.31	63.30	65.90	63.12
Kalbsbraten	1 kg	20.25	34.61	35.07	32.77	33.19	34.52
Kalbsvoressen	1 kg	17.15	34.04	34.31	31.35	33.09	33.98
Geschnetzeltes Kalbfleisch	1 kg	8.92	47.95	47.82	44.04	46.07	46.85
<i>Schweinefleisch</i>							
Schweinsplätzli	1 kg	22.04	30.56	29.80	29.54	27.89	28.77
Schweinsfilet	1 kg	16.46	51.95	53.09	51.57	51.83	52.75
Schweinskoteletts	1 kg	18.12	23.71	23.80	22.84	21.72	21.42
Schweinsbraten	1 kg	18.76	26.81	26.74	26.48	26.76	24.87
Schweinsvoressen	1 kg	18.65	22.96	22.68	22.16	21.82	20.52
<i>Andere Fleischsorten</i>							
Lammgigot	1 kg	28.36	31.96	33.29	33.14	32.17	32.30
Lammkoteletts	1 kg	25.66	38.80	38.40	39.39	39.13	38.67
Schafsvoressen	1 kg	69.04	18.32	18.56	18.56	17.74	20.06
Poulet, tiefgekühlt	1 kg	40.38	9.22	9.22	9.25	9.25	8.96
Poulet, frisch	1 kg	41.68	10.80	10.50	10.45	10.45	10.64
<i>Fleisch- und Wurstwaren</i>							
Cervelat	1 Stk	20.43	1.37	1.35	1.35	1.35	1.30
Landjäger	1 Stk	39.05	1.08	1.08	1.09	1.09	1.11
Kalbsbratwurst	1 Stk	16.65	2.53	2.52	2.52	2.42	2.41
Wienerli	1 Paar	20.78	1.76	1.74	1.73	1.65	1.67
Salami	100 gr	23.68	5.00	4.86	4.93	4.99	4.93
Schinken, gekocht	100 gr	19.79	3.07	3.14	3.14	3.14	3.11
Kochspeck	1 kg	16.55	22.32	22.32	22.29	19.74	21.15
<b>Milch, Käse, Eier</b>							
Vollmilch, pasteurisiert	1 l	11.33	1.50	1.56	1.56	1.56	1.58
Drinkmilch, pasteurisiert	1 l	8.88	1.56	1.56	1.56	1.56	1.59
Emmentaler	100 gr	30.43	2.00	2.09	1.96	2.08	2.12
Greyerzer	100 gr	19.22	2.10	2.16	2.17	2.24	2.14
Tilsiter	100 gr	20.24	1.80	1.80	1.91	1.86	1.90
Mozzarella	100 gr	25.99	1.74	1.73	1.74	1.73	1.73
Vollrahm	2,5 dl	20.98	3.00	3.00	3.00	3.00	2.86
Kaffeerahm	2,5 dl	21.62	1.50	1.50	1.43	1.49	1.51

<sup>1</sup> Variationskoeffizient = Streuungsmass (Verhältnis der Standardabweichung zum Durchschnittspreis).



## Durchschnittliche Detailhandelspreise in den Städten des Kantons Zürich

	Menge Ein- heit	Januar 2004 Variations- koeffizient in % <sup>1</sup>	Durchschnittspreise in Franken				
			Jan. 2004	Dez. 2003	Nov. 2003	Okt. 2003	Jan. 2003
Inländische Eier	1 Stk	21.95	0.64	0.63	0.63	0.64	0.60
Ausländische Eier	1 Stk	15.43	0.28	0.28	0.26	0.28	0.42
Vorzugsbutter (Tafelbutter)	100 gr	7.65	1.77	1.77	1.77	1.77	1.78
Die Butter (Kochbutter)	250 gr	10.20	3.11	3.04	3.11	3.11	2.99
<b>Speisefette und -öle</b>							
Margarine (ohne Butter)	250 gr	23.95	2.27	2.27	2.27	2.26	2.17
Sonnenblumenöl	1 l	41.65	4.91	4.90	4.91	4.82	3.96
Fritieröl	1 l	19.11	4.94	5.03	5.04	4.98	5.34
<b>Früchte</b>							
Orangen	1 kg	32.55	3.41	3.37	3.40	3.48	2.96
Grapefruit	1 Stk	32.54	1.29	1.37	1.42	1.59	1.21
Äpfel (Golden Delicious)	1 kg	21.76	4.67	3.63	4.11	4.16	4.10
Birnen	1 kg	27.35	4.71	4.67	4.46	4.46	4.37
Bananen	1 kg	36.06	3.02	3.07	3.31	3.18	3.26
<b>Gemüse</b>							
Tomaten	1 kg	66.78	4.22	4.40	4.76	5.77	4.24
Gurken, 400–500 gr	1 Stk	34.79	2.26	1.86	1.80	1.95	1.58
Karotten	1 kg	26.44	2.75	2.69	2.42	2.25	2.35
Kopfsalat	1 Stk	15.63	2.80	2.58	2.19	1.86	2.37
Blumenkohl, weiss	1 kg	28.53	4.37	4.37	5.95	5.04	4.12
Weisskabis	1 kg	10.96	2.96	2.85	3.25	2.97	2.39
Zwiebeln, gelb	1 kg	14.53	3.28	2.86	2.87	2.69	2.23
Lauch, grün	1 kg	30.67	4.76	4.39	4.38	4.50	4.06
Buschbohnen	1 kg	43.25	7.37	6.50	7.33	7.57	7.16
Kartoffeln	1 kg	28.90	2.29	2.26	2.25	2.22	2.02
<b>Verschiedene Nahrungsmittel</b>							
Bohnenkaffee mit Coffein	250 gr	46.54	4.22	4.20	4.09	4.18	4.22
Bohnenkaffee ohne Coffein	250 gr	40.79	3.86	3.85	3.85	3.86	3.84
Schwarztee	100 gr	60.59	4.84	4.83	4.83	4.89	4.72
Schokolade in Tafelform	100 gr	24.72	1.77	1.77	1.75	1.77	1.68
Kristallzucker	1 kg	25.15	1.62	1.62	1.61	1.61	1.49
<b>Getränke</b>							
Natürliche Mineralwasser	1,5 l	27.73	1.23	1.23	1.22	1.22	1.21
Lagerbier, inländisch	5 dl	34.15	1.24	1.24	1.26	1.26	1.27
<b>Verpflegung in Restaurants und Cafés</b>							
Tagesteller	1 Stk	28.19	18.03	18.01	18.01	18.01	17.54
Schweinschnitzel paniert mit Beilage	1 Stk	35.23	18.94	18.94	18.94	18.94	18.66
Entrecôte mit Beilage	1 Stk	9.93	32.45	33.26	33.26	33.26	32.64
Schweinskotelett mit Beilage	1 Stk	40.16	20.25	19.50	19.50	19.50	19.21
Spaghetti	1 Stk	15.12	16.76	16.66	16.66	16.66	16.64
Lasagne	1 Stk	22.82	17.99	17.99	17.99	17.99	17.88
Lagerbier, Glas	3 dl	26.26	4.81	4.53	4.53	4.53	4.53
Kaffee crème	1 Tasse	9.80	3.59	3.54	3.54	3.54	3.52
Süssgetränke, Flasche	3 dl	23.06	3.65	3.59	3.59	3.59	3.48
<b>Heizung und Beleuchtung, Benzin</b>							
Heizöl (Bezug 3001–6000 l)	100 l	3.93	43.70	43.16	43.02	45.81	46.55
Gas <sup>2</sup>	1 kwh	15.65	0.21	0.21	0.21	0.21	0.21
Elektrischer Strom für Haushalt <sup>3</sup>	1 kwh	9.96	0.14	0.14	0.14	0.14	0.15
Benzin, bleifrei 95	1 l	0.63	1.31	1.31	1.31	1.34	1.34
Benzin, super, bleifrei 98	1 l	0.73	1.35	1.35	1.35	1.38	1.40
Diesel	1 l	0.29	1.40	1.38	1.38	1.38	1.39

<sup>1</sup> Variationskoeffizient = Streuungsmass (Verhältnis der Standardabweichung zum Durchschnittspreis). <sup>2</sup> Preis, einschliesslich Jahresverbrauch von 1000 kWh (Kochgas). <sup>3</sup> Preis, einschliesslich eines gemäss Bezugsmenge bemessenen Monatsabonnements, berechnet für den durchschnittlichen Jahresverbrauch von 4500 kWh einer Vierzimmerwohnung mit Elektro-Herd und 100-Liter-Boiler.