



Zürcher Städteindex der Konsumentenpreise im August 2003

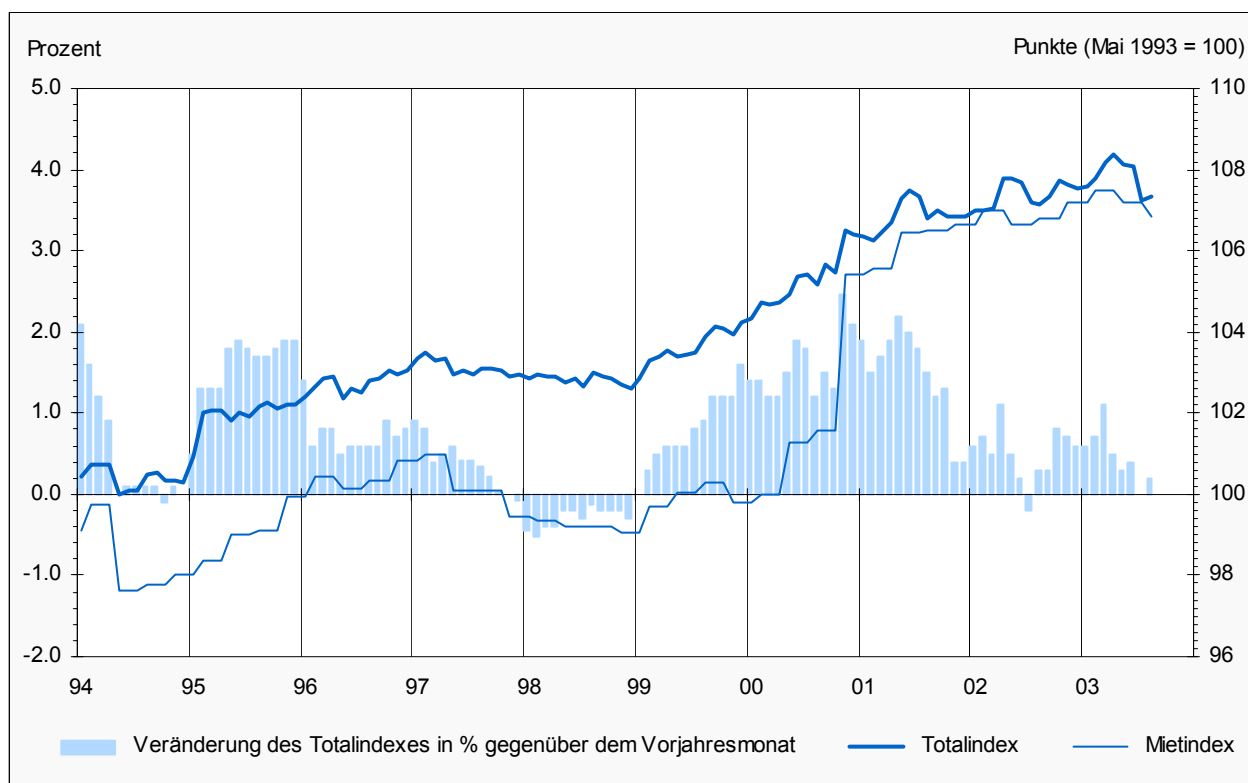
Dank tieferer Mietpreise stieg das Preisniveau um nur 0,1% gegenüber Juli
Die Jahreststeuerung beträgt 0,2%

Der Zürcher Städteindex der Konsumentenpreise stieg gegenüber dem Vormonat um 0,1% von 102,2 auf 102,3 Punkte (Basis Mai 2000) bzw. von 107,2 auf 107,4 Punkte (Basis Mai 1993). Vor einem Jahr war er stabil geblieben.

Dieser leichte Anstieg war das Resultat gegensätzlicher Entwicklungen: Der Einfluss von Preiserhöhungen vor allem für Erdölprodukte (+3,4%) und frische Früchte (+5,3%) wurde durch eine Verbilligung der Wohnungsmieten um 0,3% abgeschwächt. Nur bei vier Hauptbedarfsgruppen waren im Berichtsmonat Preise zu erheben; zwei Teilindizes waren gegenüber dem Vormonat steigend, nämlich „Nahrungsmittel und alkoholfreie Getränke“ mit plus 0,6% sowie „Verkehr“ mit plus 0,7% (wobei in diesem Monat einzig die Benzinpreise zu erheben waren). Der Teilindex für „Sonstige Waren und Dienstleistungen“ blieb unverändert

und derjenige für „Wohnen und Energie“ sank um 0,1% (die Verbilligung der Mieten hatte mehr Gewicht als die Verteuerung des Heizöls).

Nach einer Phase des Rückgangs der Jahreststeuerung (im März 2003 hatte sie noch 1,1% betragen) stieg sie wieder von 0,0% im Vormonat auf 0,2% im Berichtsmonat; sie liegt nun unter der Rate vom August 2002 (+0,3%). Ohne den Einfluss der Erdölpreise würde sie nur 0,1% betragen, verglichen mit einer Rate von 0,7% vor einem Jahr. Massgebend für die tiefe Jahreststeuerung ist die Beruhigung der Inlandteuerung: Sie ging von 1,1% im August 2002 auf 0,2% im Berichtsmonat zurück, wobei die Dienstleistungen an diesem Rückgang massgebend beteiligt waren (August 2002: +1,2%; August 2003: +0,2%).



Von den im Berichtsmonat erhobenen rund 4'650 Preisangaben (ohne Mietpreise) verzeichneten 8,8% einen Anstieg (Vorjahr: 9,4%), 5,5% eine Senkung (Vorjahr: 7,3%) und 85,7% blieben unverändert (Vorjahr: 83,3%).

Die Weiterrechnung der früheren Indexziffern gemäss den neuen Grundlagen ergibt für den Zürcher Städteindex der Konsumentenpreise auf der Basis Dezember 1982 einen Wert von 149,5 Punkten, auf der Basis September 1977 einen Wert von 189,5 Punkten und auf der Basis September 1966 einen solchen von 320,3 Punkten.

Details zu den einzelnen Bedarfsgruppen

Bei der Bedarfsgruppe *Nahrungsmittel und alkoholfreie Getränke* (Gewicht im Totalindex: 10,44 Prozent) war der Anstieg von 0,6% vor allem durch höhere Preise für frische Früchte (+5,3%), Teigwaren (+18,6%) und – wegen Beendigung einer Aktion – Schokolade (+4,0%) bedingt. Innert Jahresfrist stieg der Teilindex um 1,4% (Vorjahr: +1,7%).

Im Bereich *Verkehr* (Gewicht im Totalindex: 9,48 Prozent) wurden – mit Stichtag 4. August – nur die Treibstoffpreise erhoben. Wegen ihrer Verteuerung um 2,7% stieg der Teilindex um 0,7%. Seit August 2002 sind jedoch die Verkehrspreise um 0,7% gesunken (Vorjahr: +0,1%).

Die Erhöhung des Teilindex für *Energie* (Gewicht im Totalindex: 3,15 Prozent) um 1,6% ist die Folge einer Verteuerung des Heizöls um 5,4% (Stichtag 4. August). Bei den anderen Energieträ-

gern blieben die Preise unverändert. Im Energiebereich beträgt die Jahreststeuerung 0,4% (Vorjahr: –7,5%).

Die Indexziffer der Hauptbedarfsgruppe *Sonstige Waren und Dienstleistungen* (Gewicht im Totalindex: 4,65 Prozent) blieb per Saldo stabil. Leichte Preiserhöhungen bei den Positionen „Zeitungsinserate, Fotokopien“ (+0,4%) und „Toilettenartikel“ (+0,2%) wurden durch Preissenkungen vor allem bei den Uhren (–0,5%), den sonstigen persönlichen Gebrauchsgegenständen (–0,7%) sowie den finanziellen Dienstleistungen (–1,0%) kompensiert. Innert Jahresfrist ist dieser Teilindex um 1,3% gestiegen (Vorjahr: +2,6%).

Im *Wohnungssektor* (Gewicht im Totalindex: 24,42 Prozent) sanken die Preise um 0,3% (Vorjahr: +0,2%); nur für den laufenden Unterhalt der Wohnung wurden steigende Preise gemeldet (+0,3%). Massgebend in diesem Sektor ist jedoch die Entwicklung der Wohnungsmieten. Zwischen Mai und August sanken sie um 0,3%. Die letzte Hypothekzinssenkung vom 1. Juni 2003 um ¼ Prozent wird vor allem im November-Index wirksam werden, aber bereits jetzt haben 12,7% der Mieterinnen und Mieter eine Mietzinsreduktion erhalten, wiederum vor allem von der öffentlichen Hand (20,1%) und den Baugenossenschaften (24,6%). Innert Jahresfrist ist der Mietindex stabil geblieben; vor einem Jahr hatte die Jahreststeuerung 0,3% betragen.

2.9.2003/Pe/ma

Auskunft: Martin Annaheim, Tel. 01 250 48 06

Zürcher Städteindex der Konsumentenpreise nach Bedarfsgruppen im August 2003 (Basis 100 im Mai 2000)

	Gewicht Dez. 02	Indexstand			Veränderung in Prozent ¹				Beitrag ² zur Gesamtindexveränderung gegenüber		
					Monatsteuerung		Jahresteuering				
		Aug. 2003	Juli 2003	Aug. 2002	aktuell	Vorjahr	aktuell	Vorjahr	Vor- monat	Vorjahr Total	Einfluss der Preise
					Juli 03- Aug. 03	Juli 02- Aug. 02	Aug. 02- Aug. 03	Aug. 01- Aug. 02			
Totalindex	100.000	102.3	102.2	102.1	0.1	-0.0	0.2	0.3	0.119	0.180	0.280
Nahrungsmittel u. alkoholfreie Getränke	11.443	104.8	104.1	103.4	0.6	-0.4	1.4	1.7	0.075	0.159	0.144
Nahrungsmittel	10.480	104.8	104.1	103.3	0.7	-0.4	1.4	1.6	0.076	0.152	0.138
Alkoholfreie Getränke	0.963	104.8	104.8	104.0	-0.0	-0.3	0.7	2.2	-0.000	0.007	0.006
Alkoholische Getränke und Tabak	1.778	106.2	106.2	104.6	1.5	1.8	...	0.028	0.031
Alkoholische Getränke	1.077	103.9	103.9	102.8	1.1	1.3	...	0.011	0.012
Tabakwaren	0.701	109.2	109.2	106.7	2.3	2.4	...	0.017	0.020
Bekleidung und Schuhe	4.752	86.8	86.8	87.3	-0.6	-3.3	...	-0.025	-0.021
Wohnen und Energie	27.569	104.3	104.3	104.2	-0.1	0.2	0.1	-0.8	-0.023	0.016	0.018
Wohnen	24.418	105.1	105.4	105.1	-0.3	0.2	0.0	0.3	-0.074	0.005	0.004
Energie	3.151	98.6	97.1	98.3	1.6	0.2	0.4	-7.5	0.047	0.011	0.014
Hausrat u. laufende Haushaltsführung	4.356	101.6	101.6	101.1	0.5	0.4	...	0.022	0.033
Gesundheitspflege	14.786	100.3	100.3	100.8	-0.4	0.4	...	-0.065	-0.062
Verkehr	9.484	100.6	99.9	101.3	0.7	-0.4	-0.7	0.1	0.067	-0.067	-0.074
Automobile, Motor- und Fahrräder	7.700	99.9	99.0	99.4	0.9	-0.5	0.5	-0.7	0.066	0.034	0.041
Transportdienstleistungen	1.784	102.7	102.7	108.6	-5.5	3.3	...	-0.104	-0.115
Nachrichtenübermittlung	2.413	96.9	96.9	98.1	-1.3	-0.3	...	-0.030	-0.020
Freizeit und Kultur	9.117	101.2	101.2	101.2	0.0	-0.1	...	0.000	0.045
Erziehung und Unterricht	0.489	103.9	103.9	102.2	1.6	0.9	...	0.008	0.009
Restaurants und Hotels	9.160	105.7	105.7	104.4	1.2	2.8	...	0.113	0.113
Gaststätten	7.896	105.6	105.6	104.4	1.1	2.8	...	0.093	0.099
Beherbergung	1.264	105.1	105.1	103.6	1.4	2.3	...	0.019	0.015
Sonstige Waren und Dienstleistungen ³	4.653	106.4	106.5	105.1	-0.0	0.0	1.3	2.6	-0.002	0.061	0.064
Körperpflege	2.187	106.3	106.2	105.0	0.1	0.0	1.2	1.5	0.003	0.028	0.027
Persönliche Gebrauchsgegenstände	0.648	103.1	103.7	104.0	-0.6	0.2	-0.8	1.6	-0.004	-0.005	-0.008
Versicherungen	1.305	107.3	107.3	105.0	2.1	3.4	0.000	0.029	0.034
Inlandgüter	75.250	104.0	104.0	103.7	-0.0	0.0	0.2	1.1	-0.019	0.185	0.187
Auslandgüter	24.750	97.4	96.8	97.3	0.6	-0.2	0.0	-2.1	0.133	0.009	0.092
Waren	41.608	99.4	99.0	99.3	0.5	-0.2	0.2	-0.9	0.187	0.064	0.153
nicht dauerhafte Waren	25.734	102.6	101.9	101.6	0.8	-0.3	1.0	-0.6	0.193	0.251	0.264
Semidauerhafte Waren	8.323	92.4	92.4	93.1	-0.0	0.0	-0.7	-1.7	-0.002	-0.054	-0.021
Dauerhafte Waren	7.551	96.3	96.4	98.0	-0.0	0.0	-1.7	-1.2	-0.002	-0.125	-0.090
Dienstleistungen	58.392	104.4	104.5	104.2	-0.1	0.1	0.2	1.2	-0.074	0.121	0.127
Private Dienstleistungen	50.219	105.0	105.1	104.7	-0.1	0.1	0.3	1.2	-0.074	0.138	0.153
Öffentliche Dienstleistungen	8.173	101.2	101.2	101.4	-	-	-0.2	1.2	-	-0.019	-0.026
Saisonprodukte	3.513	105.6	104.6	106.0	1.0	-0.9	-0.3	2.1	0.037	-0.011	-0.031
Nahrungsmittel ohne Frischprodukte	8.968	104.5	104.1	103.6	0.4	-0.1	0.9	1.6	0.039	0.080	0.074
Erdölprodukte	3.483	95.1	92.0	92.0	3.4	-0.9	3.4	-7.4	0.106	0.105	0.132
Wohnungsmiete	22.094	105.5	105.8	105.5	-0.3	0.2	0.0	0.3	-0.077	0.005	0.005
Administrierte Preise	14.898	101.7	101.7	101.7	0.0	0.0	-0.0	1.3	0.000	-0.003	-0.010
Totalindex ohne Bekleidung und Schuhe	95.248	103.1	103.0	102.9	0.1	-0.0	0.3	0.5	0.119	0.243	0.301
Totalindex ohne Saisonprodukte	96.487	102.2	102.1	102.0	0.1	-0.0	0.2	0.3	0.083	0.188	0.311
Totalindex ohne Erdölprodukte	96.517	102.6	102.6	102.6	0.0	-0.0	0.1	0.7	0.001	0.063	0.148
Totalindex ohne Wohnungsmiete	77.906	101.4	101.1	101.1	0.2	-0.1	0.2	0.4	0.192	0.173	0.275
Totalindex ohne administrierte Preise	85.102	102.4	102.3	102.2	0.1	-0.0	0.2	0.2	0.119	0.180	0.289
Kerninflation ⁴	79.072	102.2	102.3	102.1	-0.1	0.1	0.0	0.6	-0.074	0.034	0.152
Kerninflation ^{2 5}	64.174	102.3	102.4	102.2	-0.1	0.1	0.1	0.4	-0.074	0.033	0.162

¹ Aus mehrstelligen Indexständen berechnet. ² In Prozentpunkten, unter Berücksichtigung des Gewichts im Totalindex. Wegen Auf- und Abrundungen können sich aus der Summierung von gerundeten Teilangaben geringfügige Abweichungen gegenüber der Endsumme ergeben. ³ Inkl. Kinderkrippen, finanzielle Dienstleistungen, Zeitungsinserate und Fotokopien. ⁴ Total minus Nahrung ohne Frischprodukte, Getränke, Tabak, übrige Saisonprodukte, Energie und Treibstoffe. ⁵ Kerninflation 1 minus Produkte mit administrierten Preisen.

... In diesem Monat nicht erhoben

Die wichtigsten Beiträge zur Veränderung des Totalindexes im August 2003

	Beitrag zur Gesamt- veränderung des Indexes gegenüber der Vorerhebung	Veränderung in Prozent		
		Juli 2003- Aug. 2003	Juli 2002- Aug. 2002	Aug. 2002- Aug. 2003
Treibstoff	0.063	2.7	-1.4	1.3
Heizöl	0.043	5.4	0.6	9.6
Melone, Kiwi, Trauben, Erdbeeren, Beeren	0.031	15.0	-8.8	8.5
Teigwaren	0.028	18.6	-1.3	0.0
Schokolade	0.014	4.0	-2.3	6.2
Steinobst	0.014	11.1	1.9	22.2
Salatgemüse	0.012	7.1	10.9	3.6
Kalbfleisch	0.012	7.1	3.5	-2.9
Kohlgemüse	0.007	13.5	3.1	10.4
Halbhartkäse	0.006	2.4	-2.0	1.2
Tee	0.003	4.3	-0.4	2.4
Frisch-, Weich- und Schmelzkäse	0.003	0.8	0.3	-0.1
Wurzelgemüse	0.003	1.5	-0.4	5.5
Dienstleistungen für die Unterhaltung der Wohnung	0.002	0.3	0.3	1.7
Teig, Cerealien, Müesli, Getreideriegel	0.002	1.2	5.5	0.7
Rahm	0.002	1.6	0.0	-3.6
Seifen und Badezusätze	0.002	1.2	0.4	0.2
Haut- und Schönheitspflegemittel	0.001	0.3	0.1	1.4
Agrumen	0.001	0.9	0.2	-1.7
Zeitungsinserate, Fotokopien	0.001	0.4	-0.1	0.9
Margarine, Speisefette und -öle	0.001	0.7	-0.6	0.4
Kernobst	0.001	0.3	-0.9	-1.7
Andere Gemüse ¹	-0.001	-0.9	-1.7	2.7
Feingebäck und Konditoreiwaren	-0.001	-0.3	-0.5	2.3
Speiseeis	-0.001	-0.8	0.3	-0.7
Finanzielle Dienstleistungen (Lohn- und Seniorenkontos)	-0.001	-1.0	-	7.7
Fische, frisch	-0.001	-0.7	-0.8	-1.2
Drinkmilch, Magermilch, Milchpulver	-0.002	-1.0	0.9	-1.6
Kleinbrot und -gebäck	-0.002	-0.4	-1.1	5.0
Wurstwaren	-0.002	-0.3	1.2	-0.3
Uhren	-0.002	-0.5	-	-1.2
Fleischwaren	-0.002	-0.4	-1.0	1.6
Sonstige persönliche Gebrauchsgegenstände ²	-0.002	-0.7	0.3	-0.6
Hartkäse	-0.002	-1.3	1.9	-1.8
Vollmilch	-0.003	-1.2	1.5	-1.9
Geflügel	-0.003	-0.7	-0.2	2.1
Bohnenkaffee	-0.003	-1.8	-1.6	0.4
Jogurt, Quark, Milchdrink und -dessert	-0.003	-0.8	-0.2	-1.0
Schweinefleisch	-0.003	-0.8	-1.7	2.5
Bananen	-0.004	-4.4	-4.3	1.2
Rindfleisch	-0.004	-1.4	-1.7	3.0
Zwiebeln	-0.005	-8.8	-14.2	3.7
Fruchtgemüse	-0.021	-10.6	-9.2	-2.5
Wohnungsmiete	-0.077	-0.3	0.2	0.0

¹ Champignons de Paris, Spargeln, Buschbohnen, Radieschen, Petersilie. ² Reisekoffer und -taschen und andere Reiseartikel, Damentaschen, Portemonnaies und Brieftaschen, Mappen und Aktenkoffer, Schülerartikel, Schirme und andere Waren für die persönliche Ausstattung.

Zürcher Städteindex der Mietpreise nach Alter der Wohnung
(Basis 100 im Mai 2000)

Indexmonat	Gesamt- index	Alter der Wohnung (in Jahren)		
		0 bis 10	11 bis 20	mehr als 20
Indexstand				
Mai 2002	105.3	103.0	105.8	105.6
August 2002	105.5	102.4	106.0	105.9
November 2002	105.9	102.3	106.3	106.5
Februar 2003	106.1	103.0	106.6	106.6
Mai 2003	105.8	101.3	107.3	106.4
August 2003	105.5	100.8	107.0	106.0
August 2003 Basis Mai 1993	106.8	100.4	103.0	109.5
Veränderung gegenüber dem Vorquartal in Prozent				
Mai 2002	-0.3	-0.9	-0.3	-0.2
August 2002	0.2	-0.6	0.2	0.3
November 2002	0.4	-0.2	0.3	0.5
Februar 2003	0.3	0.7	0.3	0.2
Mai 2003	-0.3	-1.7	0.6	-0.2
August 2003	-0.3	-0.4	-0.2	-0.3
Veränderung gegenüber dem Vorsemester in Prozent				
Mai 2002	-0.0	-0.5	0.1	0.1
August 2002	-0.2	-1.4	-0.1	0.1
November 2002	0.5	-0.7	0.4	0.8
Februar 2003	0.6	0.5	0.6	0.7
Mai 2003	-0.0	-1.0	0.9	-0.1
August 2003	-0.6	-2.1	0.4	-0.6
Veränderung gegenüber dem Vorjahr in Prozent				
Mai 2002	0.2	-1.4	-0.1	0.5
August 2002	0.3	-1.5	-0.0	0.7
November 2002	0.5	-1.2	0.5	0.9
Februar 2003	0.5	-0.9	0.5	0.8
Mai 2003	0.5	-1.7	1.4	0.7
August 2003	0.0	-1.6	1.0	0.1

Mietzinserhöhungen¹ und -senkungen nach Eigentümergruppen und Alter der Wohnung
(in Prozent aller Wohnungen der entsprechenden Kategorie)

Mietzins	unverändert					erhöht					gesenkt				
	Aug. 2002	Nov. 2002	Febr. 2003	Mai 2003	Aug. 2003	Aug. 2002	Nov. 2002	Febr. 2003	Mai 2003	Aug. 2003	Aug. 2002	Nov. 2002	Febr. 2003	Mai 2003	Aug. 2003
Alle Wohnungen	93.0	93.6	94.6	69.8	86.1	2.3	3.8	1.9	3.7	1.2	4.6	2.6	3.4	26.6	12.7
Eigentümergruppen															
Baugenossenschaften	88.4	84.9	85.4	48.9	74.9	1.1	4.5	3.4	3.5	0.4	10.5	10.6	11.2	47.6	24.6
Öffentliche Hand ²	89.9	87.4	97.1	52.1	78.7	6.5	10.9	1.8	5.4	1.2	3.6	1.7	1.2	42.5	20.1
Natürliche Personen	96.0	95.5	96.9	75.6	91.7	2.3	3.4	1.7	3.6	1.2	1.8	1.1	1.4	20.8	7.1
Übriger 'freier' Markt	90.6	95.4	94.8	73.1	83.0	2.3	3.0	1.7	3.6	1.7	7.1	1.6	3.5	23.3	15.4
Alter der Wohnung															
0 bis 5 Jahre	93.8	97.7	94.8	70.8	83.1	1.7	1.7	1.2	1.8	0.6	4.5	0.6	4.1	27.4	16.3
6 bis 10 Jahre	91.7	95.4	95.4	72.9	84.9	3.2	3.2	1.4	2.8	0.9	5.0	1.4	3.2	24.3	14.2
11 bis 20 Jahre	90.6	92.5	94.6	63.6	83.9	2.7	3.5	2.0	2.6	1.7	6.7	4.0	3.4	33.8	14.3
mehr als 20 Jahre	94.2	93.5	94.5	72.1	87.3	2.1	4.1	2.0	4.4	1.1	3.7	2.4	3.4	23.6	11.6

¹ Unter Ausschluss der Renovationen oder Sanierungen, die eine derart beträchtliche Qualitätsverbesserung bewirken, dass die Wohnung einer jüngeren Altersgruppe zugeordnet werden muss. ² Inkl. Stiftungen zürcherischer Gemeinden.

Zürcher Städteindex der Konsumentenpreise nach Indexpositionen (Basis 100 im Mai 2000)

	Gewicht Dez. 02 in %	Indexstand in Punkten			Veränderung in Prozent ¹				Beitrag ² zur Gesamtindexveränderung gegenüber		
					Monatsteuerung		Jahresteuering		Vormonat	Vorjahr	Total
		aktuell	Vorjahr	aktuell	Vorjahr						
		Aug. 03- Aug. 03	Juli 02- Aug. 02	Aug. 02- Aug. 03	Aug. 01- Aug. 02	Aug. 02 2003	Juli 2003	Aug. 2002			
Nahrungsmittel	10.480	104.8	104.1	103.3	0.7	-0.4	1.4	1.6	0.076	0.152	0.138
Brot, Mehl und Nahrungsmittel	1.844	103.5	102.1	101.3	1.4	0.1	2.3	0.9	0.026	0.041	0.039
Fleisch, Fleischwaren	2.670	106.9	107.0	105.7	-0.1	-0.2	1.1	2.3	-0.003	0.031	0.029
Fisch und Fischwaren	0.335	110.7	111.2	112.0	-0.4	-0.4	-1.1	3.4	-0.001	-0.004	-0.004
Milch, Käse, Eier	1.883	101.1	101.0	102.1	0.1	0.2	-1.0	1.0	0.003	-0.018	-0.019
Speisefette und Öle	0.290	103.9	103.6	104.0	0.3	-0.3	-0.1	0.3	0.001	-0.000	-0.000
Frische Früchte	0.664	115.0	109.2	109.3	5.3	-3.1	5.2	-0.6	0.038	0.037	0.032
Frisches Gemüse	0.757	98.7	98.8	96.7	-0.0	-0.3	2.1	6.5	-0.000	0.015	0.020
Kartoffeln	0.091	100.7	100.5	87.3	0.2	-11.0	15.4	-11.0	0.000	0.012	0.013
Übrige Frucht-, Gemüse u. Kartoffelprodukte	0.423	101.4	101.4	101.3	0.1	1.5	...	0.000	0.000
Zucker und Süßwaren	0.736	106.4	104.6	102.6	1.7	-1.0	3.7	0.7	0.013	0.027	0.026
Sonstige Nahrungsmittel	0.787	105.2	105.2	104.9	0.0	0.0	0.3	2.5	0.000	0.002	0.002
Alkoholfreie Getränke	0.963	104.8	104.8	104.0	-0.0	-0.3	0.7	2.2	-0.000	0.007	0.006
Alkoholische Getränke und Tabak	1.778	106.2	106.2	104.6	1.5	1.8	...	0.028	0.031
Alkoholische Getränke	1.077	103.9	103.9	102.8	1.1	1.3	...	0.011	0.012
Spirituosen	0.193	103.1	103.1	103.4	-0.2	3.4	...	-0.000	-0.000
Wein	0.757	103.9	103.9	102.8	1.0	0.5	...	0.008	0.008
Bier	0.127	104.7	104.7	102.0	2.6	2.6	...	0.003	0.004
Tabakwaren	0.701	109.2	109.2	106.7	2.3	2.4	...	0.017	0.020
Bekleidung und Schuhe	4.752	86.8	86.8	87.3	-0.6	-3.3	...	-0.025	-0.021
Bekleidung	3.864	86.2	86.2	86.2	0.0	-3.9	...	0.001	0.003
Bekleidungsartikel	3.511	84.9	84.9	84.7	0.2	-4.4	...	0.005	-0.000
Herrenbekleidung	1.072	88.4	88.4	85.6	3.3	-4.8	...	0.030	0.028
Damenbekleidung	1.940	81.6	81.6	83.3	-2.0	-3.7	...	-0.032	-0.041
Kinderbekleidung	0.499	90.7	90.7	88.9	2.1	-6.4	...	0.009	0.013
Bekleidungszubehör und -stoffe	0.224	97.4	97.4	96.9	0.6	-2.6	...	0.001	0.002
Reinigung und Reparatur von Bekleidung	0.129	104.4	104.4	103.6	0.8	3.2	...	0.001	0.001
Schuhe	0.867	88.7	88.7	91.5	-3.1	-1.0	...	-0.024	-0.026
Reparatur von Schuhen	0.021	109.1	109.1	104.9	4.0	2.0	...	0.001	0.001
Wohnen und Energie	27.569	104.3	104.3	104.2	-0.1	0.2	0.1	-0.8	-0.023	0.016	0.018
Wohnen	24.418	105.1	105.4	105.1	-0.3	0.2	0.0	0.3	-0.074	0.005	0.004
Miete	22.871	105.4	105.7	105.4	-0.3	0.2	0.0	0.3	-0.077	0.003	0.004
Wohnungsmiete	22.094	105.5	105.8	105.5	-0.3	0.2	0.0	0.3	-0.077	0.005	0.005
Garagen- und Parkplatzmiete	0.777	101.9	101.9	102.1	-0.0	0.1	-0.1	0.5	-0.000	-0.001	-0.001
Laufender Unterhalt der Wohnung	0.823	107.2	106.9	105.6	0.3	0.3	1.6	2.0	0.003	0.014	0.012
Gebühren	0.724	95.7	95.7	97.2	-	-	-1.6	-1.6	-	-0.011	-0.012
Energie	3.151	98.6	97.1	98.3	1.6	0.2	0.4	-7.5	0.047	0.011	0.014
Gas	0.447	115.5	115.5	115.3	-	-	0.2	-12.4	-	0.001	0.001
Elektrizität	1.697	95.4	95.4	99.6	-	-	-4.2	-0.4	-	-0.070	-0.085
Heizöl	0.928	92.3	87.6	84.2	5.4	0.6	9.6	-17.4	0.043	0.073	0.098
Fernwärme	0.079	175.6	175.6	175.6	-	-	0.0	-7.1	-	-	-
Hausrat und laufende Haushaltsführung	4.356	101.6	101.6	101.1	0.5	0.4	...	0.022	0.033
Einrichtung und Bodenbeläge	1.523	99.8	99.8	99.1	0.7	-0.4	...	0.010	0.021
Heimtextilien, Haushaltwäsche und Zubehör	0.228	98.6	98.6	98.8	-0.3	-1.3	...	-0.001	-0.001
Haushaltgeräte	0.681	100.0	100.0	99.2	0.8	-0.3	...	0.005	0.004
Gebrauchsgüter für Haushalt	0.357	103.9	103.9	103.5	0.4	0.6	...	0.002	0.002
Werkzeuge und Zubehör	0.513	102.1	102.1	102.4	-0.2	0.4	...	-0.001	-0.001
Waren für die laufende Haushaltsführung	0.729	106.9	106.9	106.0	0.8	2.6	...	0.006	0.008
Dienstleistungen für Wohnungsreinigung	0.325	100.3	100.3	100.2	0.0	0.1	...	0.000	0.000
Gesundheitspflege	14.786	100.3	100.3	100.8	-0.4	0.4	...	-0.065	-0.062
Medizinische Erzeugnisse	2.955	96.0	96.0	96.9	-0.9	-3.5	...	-0.025	-0.018
Ambulante Dienstleistungen	6.101	101.3	101.3	101.1	0.1	0.5	...	0.008	0.007
Ärztliche Leistungen	3.529	100.0	100.0	100.0	-	-	...	-	-
Zahnärztliche Leistungen	1.613	103.6	103.6	103.1	0.5	0.9	...	0.008	0.007
Physiotherapie, Labor, Spítex	0.959	101.6	101.6	101.6	0.0	1.4	...	-	-
Spítalleistungen	5.730	101.1	101.1	102.0	-0.8	1.8	...	-0.049	-0.052

¹ Aus mehrstelligen Indexständen berechnet. ² In Prozentpunkten, unter Berücksichtigung des Gewichts im Totalindex. Wegen Auf- und Abrundungen können sich aus der Summierung von gerundeten Teilangaben geringfügige Abweichungen gegenüber der Endsumme ergeben.

... Im Berichtsmont nicht erhoben.

Zürcher Städteindex der Konsumentenpreise nach Indexpositionen (Basis 100 im Mai 2000)

	Gewicht Dez. 02 in %	Indexstand in Punkten			Veränderung in Prozent ¹				Beitrag ² zur Gesamtindexveränderung gegenüber		
					Monatsteuerung		Jahresteuering		Vormonat	Vorjahr	Einfluss der Preise
		Aug. 2003	Juli 2003	Aug. 2002	aktuell Juli 03- Aug. 03	Vorjahr Juli 02- Aug. 02	aktuell Aug. 02- Aug. 03	Vorjahr Aug. 01- Aug. 02			
Verkehr	9.484	100.6	99.9	101.3	0.7	-0.4	-0.7	0.1	0.067	-0.067	-0.074
Automobile, Motor- und Fahrräder	7.700	99.9	99.0	99.4	0.9	-0.5	0.5	-0.7	0.066	0.034	0.041
Kauf von Automobilen, Motor- u.	3.603	101.4	101.4	101.5	-0.1	0.3	...	-0.004	-0.001
Betrieb und Unterhalt von Personewagen	4.097	99.1	97.5	98.1	1.7	-0.9	1.0	-1.3	0.065	0.039	0.042
Ersatzteile und Zubehör	0.418	102.2	102.2	102.5	-0.3	0.4	...	-0.001	-0.001
Treibstoff	2.555	96.5	94.0	95.3	2.7	-1.4	1.3	-2.9	0.063	0.030	0.034
Service und Reparaturen v.	0.729	104.8	104.8	103.3	1.4	2.3	...	0.011	0.009
Vignette, Gebühren	0.395	105.9	105.9	105.9	-	2.3	...	-	-
Transportdienstleistungen	1.784	102.7	102.7	108.6	-5.5	3.3	...	-0.104	-0.115
Öffentlicher Transport auf Schiene/Strasse	1.397	104.0	104.0	104.0	-	3.7	...	-	-
Eisenbahn	1.019	105.4	105.4	105.4	-	5.0	...	-	-
Öffentlicher Regionalverkehr	0.378	100.0	100.0	100.0	-	-	...	-	-
Luftverkehr	0.316	92.3	92.3	126.5	-27.0	1.1	...	-0.106	-0.115
Taxi	0.071	111.2	111.2	110.8	0.4	3.3	...	0.000	0.000
Nachrichtenübermittlung	2.413	96.9	96.9	98.1	-1.3	-0.3	...	-0.030	-0.020
Postdienste	0.141	114.4	114.4	110.7	3.3	-	...	0.005	0.005
Telefonapparate und -geräte	0.109	67.5	67.5	73.1	-7.6	-9.2	...	-0.006	-0.007
Telekommunikation	2.163	97.7	97.7	99.0	-1.3	0.2	...	-0.027	-0.018
Freizeit und Kultur	9.117	101.2	101.2	101.2	0.0	-0.1	...	0.000	0.045
Radio, TV, Foto- und EDV-Geräte	1.235	78.7	78.7	87.3	-9.9	-7.4	...	-0.104	-0.103
Musikinstrumente	0.090	100.2	100.2	101.3	-1.1	-0.1	...	-0.001	-0.001
Freizeit- und Gartenartikel und -geräte, Tiere	2.137	103.5	103.5	102.4	1.1	0.3	...	0.024	0.027
Freizeit- und Kulturdienstleistungen	2.890	106.6	106.6	104.0	2.5	1.7	...	0.072	0.076
Sport- und Freizeitaktivitäten	0.816	106.6	106.6	104.6	2.0	1.5	...	0.017	0.017
Kultur- und andere Dienstleistungen	2.074	106.6	106.6	103.8	2.6	1.8	...	0.056	0.059
Bücher und Broschüren	0.408	98.4	98.4	98.6	-0.3	-1.4	...	-0.001	-0.001
Zeitungen und Zeitschriften	0.827	105.8	105.8	104.3	1.5	2.5	...	0.012	0.013
Sonstige Druckprodukte	0.131	102.3	102.3	101.9	0.4	1.0	...	0.001	0.001
Schreib- und Zeichenmaterial	0.205	106.6	106.6	105.0	1.5	1.3	...	0.003	0.007
Pauschalreisen	1.194	107.9	107.9	105.9	1.9	0.9	...	0.023	0.025
Erziehung und Unterricht	0.489	103.9	103.9	102.2	1.6	0.9	...	0.008	0.009
Restaurants und Hotels	9.160	105.7	105.7	104.4	1.2	2.8	...	0.113	0.113
Gaststätten	7.896	105.6	105.6	104.4	1.1	2.8	...	0.093	0.099
Restaurants, Cafés	6.911	105.7	105.7	104.6	1.0	3.0	...	0.073	0.076
Mahlzeiten in Restaurants und Cafés	4.016	106.2	106.2	104.9	1.2	2.6	...	0.048	0.048
Getränke in Gaststätten und Cafés	2.895	105.0	105.0	104.1	0.9	3.5	...	0.025	0.028
Kleine Mahlzeiten zum Mitnehmen	0.275	108.0	108.0	107.1	0.9	2.5	...	0.003	0.005
Personalrestaurants, Kantinen	0.710	103.7	103.7	101.3	2.4	0.8	...	0.017	0.018
Mahlzeiten in Personalrestaurants	0.499	103.4	103.4	100.9	2.5	0.6	...	0.012	0.012
Getränke in Personalrestaurants	0.211	104.5	104.5	102.2	2.2	1.4	...	0.005	0.006
Beherbergung	1.264	105.1	105.1	103.6	1.4	2.3	...	0.019	0.015
Sonstige Waren und Dienstleistungen	4.653	106.4	106.5	105.1	-0.0	0.0	1.3	2.6	-0.002	0.061	0.064
Körperpflege	2.187	106.3	106.2	105.0	0.1	0.0	1.2	1.5	0.003	0.028	0.027
Coiffeurleistungen	0.840	106.1	106.1	104.7	-	0.5	1.3	0.5	-	0.011	0.011
Waren für die Körperpflege	1.347	106.4	106.2	105.2	0.2	-0.2	1.2	2.1	0.003	0.016	0.016
Toilettenartikel	1.279	106.7	106.5	105.4	0.2	-0.2	1.2	2.1	0.003	0.016	0.016
Nichtelektrische Geräte für die	0.021	107.1	107.1	106.4	0.0	0.2	0.7	3.2	0.000	0.000	0.000
Elektrische Geräte für die Körperpflege	0.047	97.7	97.9	97.8	-0.3	0.0	-0.2	0.5	-0.000	-0.000	-0.000
Persönliche Gebrauchsgegenstände	0.648	103.1	103.7	104.0	-0.6	0.2	-0.8	1.6	-0.004	-0.005	-0.008
Kinderkrippen	0.158	102.8	102.8	102.5	-	-	0.3	2.5	-	0.000	0.000
Hausratversicherungen	0.287	100.9	100.9	100.5	-	-	0.3	0.0	-	0.001	0.001
Private Krankenversicherung	0.557	109.4	109.4	108.5	-	-	0.8	3.9	-	0.005	0.004
Motorfahrzeugversicherung	0.461	110.0	110.0	104.9	-	-	4.8	5.1	-	0.023	0.028
Finanzielle Dienstleistungen	0.102	132.1	133.5	122.7	-1.0	-	7.7	25.2	-0.001	0.009	0.009
Zeitungsinserte, Fotokopien	0.253	105.2	104.8	104.2	0.4	-0.1	0.9	2.2	0.001	0.002	0.002

¹ Aus mehrstelligen Indexständen berechnet. ² In Prozentpunkten, unter Berücksichtigung des Gewichts im Totalindex. Wegen Auf- und Abrundungen können sich aus der Summierung von gerundeten Teilangaben geringfügige Abweichungen gegenüber der Endsumme ergeben.

... Im Berichtsmont nicht erhoben.

Durchschnittliche Detailhandelspreise in den Städten des Kantons Zürich

Die Preisangaben beziehen sich auf ausgewählte Artikel des Zürcher Städteindexes der Konsumentenpreise. Aus den in der ersten Woche des Monats erhobenen Barverkaufspreisen des selbständigen Detailhandels, der Grossverteiler, der Filialgeschäfte und Warenhäuser, die in den Städten des Kantons Zürich tätig sind, berechnet das Bundesamt für Statistik die unten stehenden nach Absatzkanälen gewogenen Durchschnittspreise.

	Menge Ein- heit	August 2003 Variations- koeffizient in % ¹	Durchschnittspreise in Franken				
			Aug. 2003	Juli 2003	Juni 2003	Mai 2003	Aug. 2002
Brot, Mehl und Nahrungsmittel							
Ruchbrot	500 gr	59.97	1.76	1.76	1.76	1.76	1.71
Halbweissbrot	500 gr	36.75	1.77	1.78	1.78	1.78	1.69
Gipfeli	1 Stk	28.47	0.84	0.84	0.84	0.84	0.82
Reis	1 kg	71.46	4.29	4.39	4.32	4.38	4.35
Weissmehl	1 kg	35.58	1.86	1.67	1.75	1.74	1.70
Spaghetti	500 gr	38.76	1.76	1.45	1.80	1.80	1.77
Hörnli	500 gr	43.03	1.81	1.54	1.93	1.93	1.89
Fleisch, Fleischwaren							
<i>Rindfleisch</i>							
Entrecôte	1 kg	21.93	56.81	58.45	58.37	53.34	50.78
Rindsplätzli	1 kg	12.68	43.39	41.56	40.79	40.77	41.05
Rindsbraten	1 kg	21.78	30.32	29.17	30.67	28.81	30.09
Siedfleisch	1 kg	32.40	20.91	21.76	21.74	20.49	20.24
Rindsvoressen	1 kg	32.42	22.73	23.56	23.52	22.18	21.87
Gehacktes Rindfleisch	1 kg	23.26	17.14	17.46	17.65	17.37	17.31
<i>Kalbfleisch</i>							
Kalbsplätzli	1 kg	14.81	64.91	59.98	64.63	64.19	64.73
Kalbsbraten	1 kg	25.10	31.19	29.01	31.71	32.64	31.99
Kalbsvoressen	1 kg	35.84	27.85	26.67	30.43	32.80	32.06
Geschnetzeltes Kalbfleisch	1 kg	14.42	44.59	37.64	44.74	45.67	44.61
<i>Schweinefleisch</i>							
Schweinsplätzli	1 kg	21.90	30.69	31.53	29.76	30.60	31.13
Schweinsfilet	1 kg	10.48	53.72	53.77	54.27	53.56	51.87
Schweinskoteletts	1 kg	14.65	24.67	23.77	22.31	23.56	22.47
Schweinsbraten	1 kg	18.50	26.97	26.72	25.16	26.32	25.65
Schweinsvoressen	1 kg	18.59	21.76	21.34	21.87	21.81	21.43
<i>Andere Fleischsorten</i>							
Lammgigot	1 kg	23.01	33.33	33.02	27.87	34.70	31.54
Lammkoteletts	1 kg	23.76	39.79	39.79	39.32	38.88	38.92
Schafsvoressen	1 kg	68.86	18.56	18.61	18.51	18.52	19.94
Poulet, tiefgekühlt	1 kg	43.77	9.06	9.06	9.06	9.11	8.66
Poulet, frisch	1 kg	46.22	10.42	10.58	10.55	10.14	10.63
<i>Fleisch- und Wurstwaren</i>							
Cervelat	1 Stk	22.07	1.31	1.33	1.32	1.27	1.30
Landjäger	1 Stk	40.45	1.08	1.08	1.11	1.11	1.11
Kalbsbratwurst	1 Stk	16.55	2.50	2.52	2.52	2.53	2.45
Wienerli	1 Paar	22.87	1.72	1.69	1.70	1.67	1.67
Salami	100 gr	24.77	4.97	5.08	5.05	5.03	4.91
Schinken, gekocht	100 gr	20.80	3.08	3.08	3.09	3.08	3.18
Kochspeck	1 kg	17.03	19.87	21.59	21.92	21.90	21.22
Milch, Käse, Eier							
Vollmilch, pasteurisiert	1 l	8.45	1.56	1.56	1.56	1.56	1.57
Drinkmilch, pasteurisiert	1 l	11.09	1.50	1.57	1.57	1.58	1.59
Emmentaler	100 gr	23.92	2.08	2.12	2.12	2.09	2.16
Greyerzer	100 gr	15.91	2.16	2.14	2.16	2.16	2.17
Tilsiter	100 gr	22.51	1.90	1.76	1.89	1.88	1.78
Mozzarella	100 gr	28.36	1.71	1.73	1.71	1.75	1.72
Vollrahm	2,5 dl	21.60	3.00	3.02	3.02	3.02	2.86
Kaffeerahm	2,5 dl	21.95	1.49	1.48	1.48	1.48	1.53

¹ Variationskoeffizient = Streuungsmass (Verhältnis der Standardabweichung zum Durchschnittspreis).

Durchschnittliche Detailhandelspreise in den Städten des Kantons Zürich

	Menge Ein- heit	August 2003 Variations- koeffizient in % ¹	Durchschnittspreise in Franken				
			Aug. 2003	Juli 2003	Juni 2003	Mai 2003	Aug. 2002
Inländische Eier	1 Stk	21.71	0.64	0.63	0.63	0.63	0.63
Ausländische Eier	1 Stk	16.86	0.28	0.28	0.41	0.41	0.42
Vorzugsbutter (Tafelbutter)	100 gr	7.53	1.77	1.78	1.78	1.78	1.78
Die Butter (Kochbutter)	250 gr	10.22	3.11	3.12	3.13	3.19	3.23
Speisefette und -öle							
Margarine (ohne Butter)	250 gr	23.95	2.27	2.05	2.18	2.19	2.07
Sonnenblumenöl	1 l	37.56	4.96	3.85	3.57	3.59	3.97
Fritieröl	1 l	21.83	5.03	5.29	5.29	5.29	5.33
Früchte							
Orangen	1 kg	27.96	3.38	3.37	3.31	3.33	3.43
Grapefruit	1 Stk	17.86	1.55	1.51	1.48	1.27	1.37
Äpfel (Golden Delicious)	1 kg	21.79	4.07	4.06	3.45	3.13	4.42
Birnen	1 kg	26.78	4.44	4.42	4.46	4.29	4.43
Bananen	1 kg	27.09	3.14	3.29	3.33	3.11	3.16
Gemüse							
Tomaten	1 kg	31.58	4.62	5.15	5.09	5.22	4.39
Gurken, 400–500 gr	1 Stk	34.91	1.60	1.63	1.81	1.35	1.53
Karotten	1 kg	21.15	2.35	2.61	2.57	2.68	2.21
Kopfsalat	1 Stk	14.47	1.80	1.86	1.57	1.82	1.40
Blumenkohl, weiss	1 kg	25.74	5.45	3.54	4.13	4.03	3.78
Weisskabis	1 kg	21.61	2.90	3.02	3.48	3.18	2.50
Zwiebeln, gelb	1 kg	12.40	2.76	3.01	2.65	2.25	2.56
Lauch, grün	1 kg	32.54	4.31	5.63	7.57	4.39	3.94
Buschbohnen	1 kg	31.07	6.85	7.35	7.27	7.47	6.43
Kartoffeln	1 kg	27.77	2.44	2.44	2.35	2.33	2.14
Verschiedene Nahrungsmittel							
Bohnenkaffee mit Coffein	250 gr	47.06	4.20	4.18	4.18	4.18	4.18
Bohnenkaffee ohne Coffein	250 gr	42.60	3.77	3.89	3.89	3.87	3.82
Schwarztee	100 gr	60.20	4.86	4.83	4.83	4.83	4.68
Schokolade in Tafelform	100 gr	25.09	1.76	1.65	1.79	1.79	1.63
Kristallzucker	1 kg	25.42	1.61	1.63	1.63	1.62	1.50
Getränke							
Natürliche Mineralwasser	1,5 l	25.31	1.22	1.22	1.22	1.21	1.21
Lagerbier, inländisch	5 dl	33.44	1.23	1.23	1.23	1.25	1.16
Verpflegung in Restaurants und Cafés							
Tagesteller	1 Stk	27.82	17.94	17.94	18.16	18.16	17.25
Schweinschnitzel paniert mit Beilage	1 Stk	34.76	19.09	19.09	19.08	19.08	18.50
Entrecôte mit Beilage	1 Stk	14.56	32.72	32.72	32.72	32.72	31.75
Schweinskotelett mit Beilage	1 Stk	55.25	19.21	19.21	19.21	19.21	19.22
Spaghetti	1 Stk	14.47	16.72	16.72	16.71	16.71	16.39
Lasagne	1 Stk	22.82	17.99	17.99	17.97	17.97	17.93
Lagerbier, Glas	3 dl	28.05	4.53	4.53	4.53	4.53	4.53
Kaffee crème	1 Tasse	10.80	3.54	3.54	3.54	3.54	3.47
Süssgetränke, Flasche	3 dl	23.06	3.59	3.59	3.59	3.59	3.54
Heizung und Beleuchtung, Benzin							
Heizöl (Bezug 3001–6000 l)	100 l	3.97	42.63	40.43	38.99	39.36	38.98
Gas ²	1 kwh	13.93	0.21	0.21	0.21	0.21	0.21
Elektrischer Strom für Haushalt ³	1 kwh	2.64	0.15	0.15	0.15	0.15	0.16
Benzin, bleifrei 95	1 l	0.85	1.33	1.29	1.29	1.31	1.31
Benzin, super, bleifrei 98	1 l	0.99	1.37	1.34	1.35	1.37	1.37
Diesel	1 l	0.73	1.35	1.34	1.34	1.34	1.33

¹ Variationskoeffizient = Streuungsmass (Verhältnis der Standardabweichung zum Durchschnittspreis). ² Preis, einschliesslich Jahresverbrauch von 1000 kWh (Kochgas). ³ Preis, einschliesslich eines gemäss Bezugsmenge bemessenen Monatsabonnements, berechnet für den durchschnittlichen Jahresverbrauch von 4500 kWh einer Vierzimmerwohnung mit Elektro-Herd und 100-Liter-Boiler.