



## Zürcher Städteindex der Konsumentenpreise im Juli 2003

Rückgang der Monatsteuerung um 0,8%, vor allem wegen des Sommerausverkaufs  
Keine Teuerung gegenüber dem Vorjahr

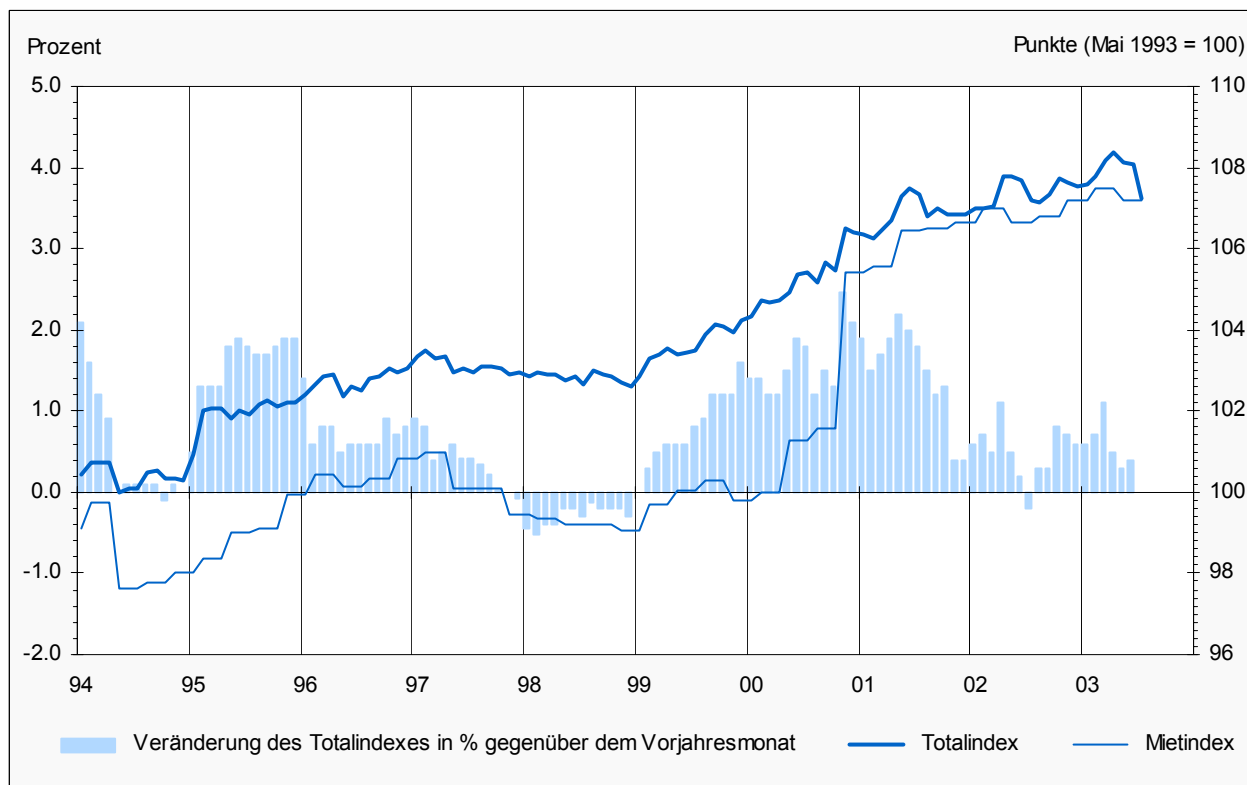
Der Zürcher Städteindex der Konsumentenpreise sank gegenüber dem Vormonat um 0,8% von 103,0 auf 102,2 Punkte (Basis Mai 2000) bzw. von 108,1 auf 107,2 Punkte (Basis Mai 1993). Vor einem Jahr war er um 0,5% zurückgegangen.

Massgebend für den Indexrückgang war – bedingt durch Ausverkaufspreise für die Sommerbekleidung – die Senkung der Preise für Bekleidung und Schuhe um 13,2%; zum Indexrückgang trugen ebenfalls Tarifsenkungen im Bereich Luftverkehr (-13,6%) und Telekommunikation (-1,3%) sowie eine Verbilligung der Hotelzimmer (-3,5%) bei.

Von den sieben im Berichtsmonat voll oder teilweise erhobenen Hauptbedarfsgruppen verzeichneten fünf zum Teil stark sinkende Preise: Neben

dem bereits erwähnten Preisrückgang bei Bekleidung und Schuhen wurden in folgenden Teilindizes sinkende Preise registriert: Nachrichtenübermittlung (-1,2%), Nahrungsmittel und alkoholfreie Getränke (-1,0%), Verkehr (-0,5%) sowie Restaurants und Hotels (-0,3%). Nur leicht steigend (+0,1%) waren einzig die Teilindizes für Wohnen und Energie sowie für Gesundheitspflege.

Innert Jahresfrist blieb der Index unverändert, verglichen mit +0,4% im Juni 2003 und -0,1% im Juli 2002. In vier der zwölf Bedarfsgruppen waren die Preise sinkend gegenüber dem Vorjahr (Verkehr: -1,8%; Nachrichtenübermittlung: -1,3%; Bekleidung und Schuhe: -0,6%; Gesundheitspflege: -0,4%).



Von den im Berichtsmonat erhobenen rund 9'100 Preisangaben verzeichneten 8,1% gegenüber der Vorerhebung einen Anstieg (Vorjahr: 9,7%), 13,4% einen Rückgang (Vorjahr: 11,6%), und 78,5% blieben unverändert (Vorjahr: 78,7%).

Die Weiterrechnung der früheren Indexziffern gemäss den neuen Grundlagen ergibt für den Zürcher Städteindex der Konsumentenpreise auf der Basis Dezember 1982 einen Wert von 149,3 Punkten, auf der Basis September 1977 einen Wert von 189,3 Punkten und auf der Basis September 1966 einen solchen von 319,9 Punkten.

### Details zu den einzelnen Bedarfsgruppen

Die *Nahrungsmittelpreise* sanken um 1,1% (Gewicht im Totalindex: 10,48 Prozent); im Vorjahresmonat war er um nur 0,2% zurückgegangen. Die Senkung der Preise war vor allem eine Folge der saisonbedingten Verbilligung der frischen Früchte und des frischen Gemüses um 5,2% bzw. 7,0%. Ebenfalls billiger waren vor allem wegen Aktionspreisen Teigwaren (-13,6%) und Schokolade (-3,7%). Innert Jahresfrist erhöhten sich die Nahrungsmittelpreise um 0,3% (Vorjahr: 1,3%).

Im Berichtsmonat sanken die Preise für *alkoholfreie Getränke* (Gewicht im Totalindex: 0,96 Prozent) leicht um 0,2%. Innert Jahresfrist stieg jedoch der Teilindex um 0,5% (Vorjahr: 2,4%).

Wegen des Sommerausverkaufs sank der Teilindex für *Bekleidung und Schuhe* (Gewicht im Totalindex: 4,75 Prozent) um 13,2%, d.h. noch mehr als im Vorjahr (-11,0%). Einzig bei den saisonunabhängigen Indexpositionen „Reinigung und Reparatur von Bekleidung“ sowie „Reparatur von Schuhen“ wurden steigende Preise registriert (+0,1% bzw. +1,1%). Innerhalb eines Jahres sank der Teilindex um 0,6%.

Der Anstieg des nur teilweise erhobenen Teilindex für *Energie* (Gewicht im Totalindex: 3,15 Prozent) um 1,0% war die Folge einer Verteuerung des Heizöls um 3,5%. Gegenüber Juli 2002 sank der Teilindex um 1,0% (Vorjahr: -8,1%).

Der vierteljährlich neu erhobene Teilindex für *Gesundheitspflege* (Gewicht im Totalindex: 14,79 Prozent) stieg um 0,1% gegenüber April. Dieser Anstieg war die Folge von Tarifierhöhungen um 0,3% bei den Spitalleistungen, deren Einfluss durch eine weitere Verbilligung der Medikamente um 0,1% abgeschwächt wurde. Wegen der Verbilligung der Medikamente um 0,9% und der Spitaltarife um 0,8% sank jedoch der gesamte Teilindex gegenüber dem Vorjahr um 0,4%.

### Bemerkungen zu den Gesundheitskosten

Man muss aber immer wieder betonen, dass der Index nur einen kleinen Teil der effektiven Kosten der Haushalte in diesem Sektor widerspiegelt. Der Index misst lediglich die Preise jener Güter, die von einem Haushalt direkt gekauft werden, d.h. im Gesundheitssektor die Arzt- und Zahnarztkosten, die Medikamente usw. Er berücksichtigt aber nicht die Preise der Ausgaben, die einen Transfercharakter haben, insbesondere die Prämien für die obligatorische Krankenversicherung. Grund für diese Ausklammerung ist der Umstand, dass deren Höhe nicht nur von der Entwicklung der Preise im Gesundheitssektor abhängig ist, sondern vorwiegend von der Häufigkeit der Inanspruchnahme (durch die Kollektivität) der entsprechenden Leistungen. Trotzdem sind im Warenkorb sämtliche Ausgaben eines Haushalts in diesem Gebiet enthalten, also auch jene für die Grundversicherung, was den Eindruck erwecken kann, dass der Index nur einen Teil der für die Haushalte spürbaren Teuerung widerspiegelt. Ferner enthält der Index den Dienstleistungsanteil der privaten Krankenzusatzversicherungen (Nettoprämie = Bruttoprämie minus Auszahlungen im Krankheitsfall), aber diesen Dienstleistungsanteil findet man nicht in der Bedarfsgruppe Gesundheit, sondern in derjenigen der „Sonstigen Waren und Dienstleistungen“. Diese Indexposition nahm innert Jahresfrist um 0,8% zu.

Der Teilindex für *Verkehr* (Gewicht im Totalindex: 9,48 Prozent) sank um 0,5% gegenüber dem Vormonat. Massgebend für diesen Rückgang war die Verbilligung der Flugtarife um 13,6% und der Occasionsautos um 2,4%. Deren Einfluss wurde insbesondere durch eine Verteuerung des Benzins um 0,4% abgeschwächt. Innert Jahresfrist sank der gesamte Teilindex um 1,8% (Vorjahr: Erhöhung um 0,1%). Rund sechs Zehntel dieser Senkung war die Folge einer Verbilligung des Luftverkehrs um 27,0%.

Im Bereich der *Nachrichtenübermittlung* (Gewicht im Totalindex: 2,41 Prozent) führten Sommeraktionen verschiedener Anbieter zu einem Rückgang der Telekommunikationstarife um 1,3% und des Teilindex um 1,2%.

Wegen der Verbilligung der Hotels um 3,5% sank der Teilindex für *Restaurants und Hotels* (Gewicht im Totalindex: 9,16 Prozent) um 0,3% gegenüber April. Deren Einfluss wurde jedoch durch Preiserhöhungen um 0,7% in den Kantinen und Personalrestaurants abgeschwächt. Innert Jahresfrist stieg der gesamte Teilindex um 1,2%, derjenige für Kantinen und Restaurants allein gar um 2,4%.

30.7.2003/Pe/ma

Auskunft: Martin Annaheim, Tel. 01 250 48 06

## Zürcher Städteindex der Konsumentenpreise nach Bedarfsgruppen im Juli 2003 (Basis 100 im Mai 2000)

	Gewicht Dez. 02	Indexstand			Veränderung in Prozent <sup>1</sup>				Beitrag <sup>2</sup> zur Gesamtindexveränderung gegenüber		
					Monatsteuerung		Jahreststeuerung				
		Juli 2003	Juni 2003	Juli 2002	aktuell	Vorjahr	aktuell	Vorjahr	Vor- monat	Vorjahr Total	Einfluss der Preise
					Juni 03- Juli 03	Juni 02- Juli 02	Juli 02- Juli 03	Juli 01- Juli 02			
Totalindex	100.000	102.2	103.0	102.2	-0.8	-0.5	0.0	-0.1	-0.808	0.022	0.122
Nahrungsmittel u. alkoholfreie Getränke	11.443	104.1	105.2	103.8	-1.0	-0.2	0.3	1.4	-0.116	0.037	0.024
Nahrungsmittel	10.480	104.1	105.2	103.7	-1.1	-0.2	0.3	1.3	-0.114	0.032	0.021
Alkoholfreie Getränke	0.963	104.8	105.0	104.3	-0.2	-0.1	0.5	2.4	-0.002	0.005	0.003
Alkoholische Getränke und Tabak	1.778	106.2	106.2	104.6	...	...	1.5	1.8	...	0.028	0.031
Alkoholische Getränke	1.077	103.9	103.9	102.8	...	...	1.1	1.3	...	0.011	0.012
Tabakwaren	0.701	109.2	109.2	106.7	...	...	2.3	2.4	...	0.017	0.020
Bekleidung und Schuhe	4.752	86.8	100.0	87.3	-13.2	-11.0	-0.6	-11.3	-0.607	-0.025	-0.021
Wohnen und Energie	27.569	104.3	104.2	104.0	0.1	0.0	0.3	-0.9	0.031	0.084	0.083
Wohnen	24.418	105.4	105.4	104.9	...	...	0.5	0.3	...	0.118	0.121
Energie	3.151	97.1	96.2	98.1	1.0	0.3	-1.0	-8.1	0.029	-0.031	-0.038
Hausrat u. laufende Haushaltsführung	4.356	101.6	101.6	101.1	...	...	0.5	0.4	...	0.022	0.033
Gesundheitspflege	14.786	100.3	100.2	100.8	0.1	0.1	-0.4	0.4	0.011	-0.065	-0.062
Verkehr	9.484	99.9	100.4	101.7	-0.5	0.6	-1.8	0.1	-0.048	-0.171	-0.182
Automobile, Motor- und Fahrräder	7.700	99.0	99.1	100.0	-0.1	0.2	-0.9	-0.8	-0.010	-0.070	-0.067
Transportdienstleistungen	1.784	102.7	105.0	108.6	-2.2	2.4	-5.5	3.3	-0.041	-0.104	-0.115
Nachrichtenübermittlung	2.413	96.9	98.0	98.1	-1.2	-	-1.3	-0.3	-0.026	-0.030	-0.020
Freizeit und Kultur	9.117	101.2	101.2	101.2	...	...	0.0	-0.1	...	0.000	0.045
Erziehung und Unterricht	0.489	103.9	103.9	102.2	...	...	1.6	0.9	...	0.008	0.009
Restaurants und Hotels	9.160	105.7	106.0	104.4	-0.3	-0.5	1.2	2.8	-0.032	0.112	0.113
Gaststätten	7.896	105.6	105.6	104.4	0.1	0.0	1.1	2.8	0.005	0.093	0.099
Beherbergung	1.264	105.1	108.2	103.6	-2.8	-3.8	1.4	2.3	-0.037	0.019	0.015
Sonstige Waren und Dienstleistungen <sup>3</sup>	4.653	106.5	106.5	105.0	...	...	1.3	2.8	...	0.064	0.069
Körperpflege	2.187	106.2	106.2	105.0	...	...	1.2	1.8	...	0.026	0.026
Persönliche Gebrauchsgegenstände	0.648	103.7	103.7	103.8	...	...	-0.0	2.0	...	-0.000	-0.002
Versicherungen	1.305	107.3	107.3	105.0	...	...	2.1	3.4	...	0.029	0.034
Inlandgüter	75.250	104.0	104.3	103.7	-0.3	-0.0	0.3	1.0	-0.221	0.222	0.234
Auslandgüter	24.750	96.8	99.2	97.6	-2.4	-1.8	-0.8	-3.6	-0.569	-0.180	-0.112
Waren	41.608	99.0	100.7	99.5	-1.7	-1.2	-0.5	-1.9	-0.710	-0.203	-0.126
nicht dauerhafte Waren	25.734	101.9	102.2	101.9	-0.3	-0.1	-0.1	-0.7	-0.077	-0.023	-0.021
Semidauerhafte Waren	8.323	92.4	100.0	93.1	-7.6	-6.0	-0.7	-6.4	-0.613	-0.050	-0.018
Dauerhafte Waren	7.551	96.4	96.6	98.0	-0.3	-0.1	-1.7	-1.2	-0.019	-0.123	-0.087
Dienstleistungen	58.392	104.5	104.7	104.1	-0.1	0.1	0.4	1.2	-0.083	0.237	0.248
Private Dienstleistungen	50.219	105.1	105.3	104.6	-0.2	0.0	0.5	1.1	-0.098	0.254	0.274
Öffentliche Dienstleistungen	8.173	101.2	101.0	101.4	0.2	0.3	-0.2	1.2	0.014	-0.019	-0.026
Saisonprodukte	3.513	104.6	109.6	107.0	-4.6	-2.1	-2.2	0.2	-0.171	-0.082	-0.102
Nahrungsmittel ohne Frischprodukte	8.968	104.1	104.3	103.7	-0.2	0.6	0.3	1.9	-0.020	0.031	0.027
Erdölprodukte	3.483	92.0	90.9	92.8	1.2	0.7	-0.9	-8.1	0.037	-0.030	-0.027
Wohnungsmiete	22.094	105.8	105.8	105.3	...	...	0.5	0.2	...	0.117	0.120
Administrierte Preise	14.898	101.7	101.6	101.7	0.1	0.2	-0.0	1.3	0.014	-0.003	-0.009
Totalindex ohne Bekleidung und Schuhe	95.248	103.0	103.2	102.9	-0.2	0.0	0.1	0.4	-0.183	0.085	0.143
Totalindex ohne Saisonprodukte	96.487	102.1	102.8	102.0	-0.7	-0.4	0.1	-0.1	-0.637	0.100	0.224
Totalindex ohne Erdölprodukte	96.517	102.6	103.5	102.6	-0.9	-0.5	0.1	0.2	-0.853	0.057	0.149
Totalindex ohne Wohnungsmiete	77.906	101.1	102.2	101.2	-1.0	-0.6	-0.1	-0.2	-0.800	-0.092	0.002
Totalindex ohne administrierte Preise	85.102	102.3	103.3	102.2	-1.0	-0.6	0.0	-0.3	-0.824	0.022	0.131
Kerninflation <sup>4</sup>	79.072	102.3	103.1	102.1	-0.8	-0.6	0.2	0.1	-0.660	0.150	0.274
Kerninflation <sup>2 5</sup>	64.174	102.4	103.5	102.2	-1.0	-0.8	0.2	-0.2	-0.677	0.149	0.284

<sup>1</sup> Aus mehrstelligen Indexständen berechnet <sup>2</sup> In Prozentpunkten, unter Berücksichtigung des Gewichts im Totalindex. Wegen Auf- und Abrundungen können sich aus der Summierung von gerundeten Teilangaben geringfügige Abweichungen gegenüber der Endsumme ergeben. <sup>3</sup> Inkl. Kinderkrippen, finanzielle Dienstleistungen, Zeitungsinserate und Fotokopien <sup>4</sup> Total minus Nahrung ohne Frischprodukte, Getränke, Tabak, übrige Saisonprodukte, Energie und Treibstoffe <sup>5</sup> Kerninflation 1 minus Produkte mit administrierten Preisen.

... In diesem Monat nicht erhoben

## Die wichtigsten Beiträge zur Veränderung des Totalindexes im Juli 2003

	Beitrag zur Gesamt- veränderung des Indexes gegenüber der Vorerhebung	Veränderung in Prozent		
		Juni 2003- Juli 2003	Juni 2002- Juli 2002	Juli 2002- Juli 2003
Strickwaren (Damen)	-0.086	-19.7	-21.3	4.4
Hosen (Damen)	-0.069	-19.9	-13.3	-4.0
Fruchtgemüse	-0.049	-20.0	-14.5	-0.9
Damenschuhe	-0.045	-11.2	-6.0	-5.6
Luftverkehr	-0.045	-13.6	10.6	-27.0
Blusen und Hemdblusen (Damen)	-0.042	-29.2	-19.7	-7.9
Hosen (Herren)	-0.038	-14.9	-16.7	1.8
Hotellerie	-0.037	-3.5	-4.8	1.3
Kostüme, Hosenanzüge, Kleider (Damen)	-0.036	-24.2	-15.7	-12.4
Jacken (Damen)	-0.034	-13.8	-9.9	-2.7
Strickwaren (Herren)	-0.033	-16.6	-18.8	8.6
Steinobst	-0.031	-20.3	-20.2	12.1
Oberhemden (Herren)	-0.031	-21.3	-21.7	2.2
Telekommunikation	-0.027	-1.3	0.0	-1.3
Strickwaren (Kinder)	-0.025	-20.8	-21.4	1.9
Mäntel, Jacken und Vestons (Herren)	-0.024	-14.4	-11.4	0.2
Hosen und Jupe (Kinder)	-0.024	-23.0	-26.3	9.8
Teigwaren	-0.024	-13.6	1.9	-16.7
Herrenschuhe	-0.021	-8.2	-9.2	0.4
Anzüge (Herren)	-0.019	-21.6	-15.2	-6.4
Occasions-Automobile	-0.018	-2.4	-0.6	0.4
Jupes	-0.017	-24.6	-21.2	-1.4
Kalbfleisch	-0.015	-8.3	-3.3	-6.2
Schokolade	-0.013	-3.7	4.4	-0.3
Melone, Kiwi, Trauben, Erdbeeren, Beeren	-0.011	-5.2	6.3	-14.0
Kinderschuhe	-0.010	-6.0	-5.6	-3.1
Sportbekleidung (Damen)	-0.010	-8.3	-4.4	-1.0
Unterwäsche (Damen)	-0.009	-2.8	-1.6	0.7
Gürtel, andere Waren für die persönliche Ausstattung	-0.008	-8.9	-5.2	-4.2
Mäntel und Jacken (Kinder)	-0.008	-19.1	-12.7	0.7
Kohlgemüse	-0.007	-13.2	-14.3	0.2
Sportbekleidung (Herren)	-0.006	-6.2	-2.3	-0.5
Halbhartkäse	-0.004	-1.6	0.2	-3.2
Medikamente	-0.003	-0.1	-0.7	-1.0
Tee	-0.003	-4.3	-0.2	-2.2
Teig, Cerealien, Müesli, Getreideriegel	-0.003	-1.6	-3.1	5.0
Mäntel (Damen)	-0.003	-8.9	-10.8	0.4
Sportbekleidung (Kinder)	-0.003	-6.2	-1.5	1.4
Unterwäsche (Herren)	-0.003	-2.3	-9.1	11.1
Babybekleidung	-0.003	-2.4	0.0	6.4
Zwiebeln	-0.003	-4.3	-9.9	-2.5
Kernobst	-0.002	-1.6	-2.4	-3.0
Ersatzteile für Personenwagen	-0.002	-0.6	0.0	0.1
Strumpfwaren und Unterwäsche (Kinder)	-0.002	-2.2	-0.9	-1.3
Pneus und Batterien	-0.001	-2.0	-0.9	-1.5
Hartkäse	-0.001	-0.6	-1.2	1.4
Kleine Mahlzeiten zum Mitnehmen	0.001	0.3	0.2	0.9
Frisch-, Weich- und Schmelzkäse	0.001	0.3	0.4	-0.6
Bohnenkaffee	0.001	0.8	-0.3	0.6
Fleischwaren	0.002	0.3	1.8	0.9
Salatgemüse	0.002	1.1	-8.2	7.3
Rindfleisch	0.002	0.6	2.6	2.6
Service und Reparaturen von Personenwagen	0.003	0.4	0.3	1.4
Wurstwaren	0.003	0.5	-1.1	1.3
Kartoffeln	0.003	3.6	-0.9	2.6
Kleiderstoffe	0.003	11.0	-7.9	23.7
Fische, frisch	0.004	2.0	0.2	-1.3
Mahlzeiten in Personalrestaurants	0.004	0.8	0.0	2.5
Brot	0.005	0.9	1.6	1.3
Schafffleisch	0.005	5.8	0.3	2.1
Treibstoff	0.010	0.4	0.6	-2.7
Spitalleistungen	0.014	0.3	0.5	-0.8
Schweinefleisch	0.016	4.1	-0.1	1.6
Heizöl	0.026	3.5	1.0	4.5

## Zürcher Städteindex der Konsumentenpreise nach Indexpositionen (Basis 100 im Mai 2000)

	Gewicht Dez. 02 in %	Indexstand in Punkten			Veränderung in Prozent <sup>1</sup>				Beitrag <sup>2</sup> zur Gesamtindexveränderung gegenüber		
					Monatsteuerung		Jahreststeuerung		Vormonat	Vorjahr	Einfluss der Preise
		aktuell	Vorjahr	aktuell	Vorjahr	Total					
		Juli 2003	Juni 2003	Juli 2002	Juni 03- Juli 03	Juni 02- Juli 02	Juli 02- Juli 03	Juli 01- Juli 02			
<b>Nahrungsmittel</b>	<b>10.480</b>	<b>104.1</b>	<b>105.2</b>	<b>103.7</b>	<b>-1.1</b>	<b>-0.2</b>	<b>0.3</b>	<b>1.3</b>	<b>-0.114</b>	<b>0.032</b>	<b>0.021</b>
Brot, Mehl und Nahrungsmittel	1.844	102.1	103.2	101.2	-1.1	1.3	0.9	0.2	-0.020	0.016	0.015
Fleisch, Fleischwaren	2.670	107.0	106.4	105.9	0.6	0.4	1.0	3.7	0.016	0.028	0.026
Fisch und Fischwaren	0.335	111.2	110.0	112.4	1.1	0.1	-1.1	4.1	0.004	-0.004	-0.004
Milch, Käse, Eier	1.883	101.0	101.2	101.8	-0.2	-0.0	-0.9	0.6	-0.004	-0.016	-0.017
Speisefette und Öle	0.290	103.6	103.8	104.3	-0.2	0.1	-0.7	1.2	-0.001	-0.002	-0.002
Frische Früchte	0.664	109.2	115.1	112.8	-5.2	-2.7	-3.2	-1.8	-0.038	-0.024	-0.025
Frisches Gemüse	0.757	98.8	106.2	97.0	-7.0	-7.8	1.8	-2.7	-0.055	0.013	0.016
Kartoffeln	0.091	100.5	97.0	98.0	3.6	-0.9	2.6	-3.0	0.003	0.002	0.002
Übrige Frucht-, Gemüse u. Kartoffelprodukte	0.423	101.4	101.4	101.3	...	...	0.1	1.5	...	0.000	0.000
Zucker und Süßwaren	0.736	104.6	106.5	103.6	-1.8	2.8	1.0	1.8	-0.013	0.008	0.007
Sonstige Nahrungsmittel	0.787	105.2	105.2	104.9	...	...	0.3	2.5	...	0.002	0.002
<b>Alkoholfreie Getränke</b>	<b>0.963</b>	<b>104.8</b>	<b>105.0</b>	<b>104.3</b>	<b>-0.2</b>	<b>-0.1</b>	<b>0.5</b>	<b>2.4</b>	<b>-0.002</b>	<b>0.005</b>	<b>0.003</b>
<b>Alkoholische Getränke und Tabak</b>	<b>1.778</b>	<b>106.2</b>	<b>106.2</b>	<b>104.6</b>	<b>...</b>	<b>...</b>	<b>1.5</b>	<b>1.8</b>	<b>...</b>	<b>0.028</b>	<b>0.031</b>
Alkoholische Getränke	1.077	103.9	103.9	102.8	...	...	1.1	1.3	...	0.011	0.012
Spirituosen	0.193	103.1	103.1	103.4	...	...	-0.2	3.4	...	-0.000	-0.000
Wein	0.757	103.9	103.9	102.8	...	...	1.0	0.5	...	0.008	0.008
Bier	0.127	104.7	104.7	102.0	...	...	2.6	2.6	...	0.003	0.004
Tabakwaren	0.701	109.2	109.2	106.7	...	...	2.3	2.4	...	0.017	0.020
<b>Bekleidung und Schuhe</b>	<b>4.752</b>	<b>86.8</b>	<b>100.0</b>	<b>87.3</b>	<b>-13.2</b>	<b>-11.0</b>	<b>-0.6</b>	<b>-11.3</b>	<b>-0.607</b>	<b>-0.025</b>	<b>-0.021</b>
Bekleidung	3.864	86.2	100.4	86.2	-14.1	-12.0	0.0	-12.2	-0.531	0.001	0.003
Bekleidungsartikel	3.511	84.9	100.3	84.7	-15.4	-13.2	0.2	-13.7	-0.526	0.005	-0.000
Herrenbekleidung	1.072	88.4	103.1	85.6	-14.3	-14.7	3.3	-14.8	-0.153	0.030	0.028
Damenbekleidung	1.940	81.6	98.0	83.3	-16.7	-12.9	-2.0	-14.0	-0.308	-0.032	-0.041
Kinderbekleidung	0.499	90.7	103.9	88.9	-12.7	-10.6	2.1	-9.3	-0.064	0.009	0.013
Bekleidungszubehör und -stoffe	0.224	97.4	99.5	96.9	-2.1	-3.6	0.6	-2.4	-0.004	0.001	0.002
Reinigung und Reparatur von Bekleidung	0.129	104.4	104.4	103.6	0.1	-0.5	0.8	3.2	0.000	0.001	0.001
Schuhe	0.867	88.7	97.7	91.5	-9.2	-7.0	-3.1	-7.7	-0.076	-0.024	-0.026
Reparatur von Schuhen	0.021	109.1	108.0	104.9	1.1	0.3	4.0	2.2	0.000	0.001	0.001
<b>Wohnen und Energie</b>	<b>27.569</b>	<b>104.3</b>	<b>104.2</b>	<b>104.0</b>	<b>0.1</b>	<b>0.0</b>	<b>0.3</b>	<b>-0.9</b>	<b>0.031</b>	<b>0.084</b>	<b>0.083</b>
Wohnen	24.418	105.4	105.4	104.9	...	...	0.5	0.3	...	0.118	0.121
Miete	22.871	105.7	105.7	105.2	...	...	0.5	0.2	...	0.117	0.120
Wohnungsmiete	22.094	105.8	105.8	105.3	...	...	0.5	0.2	...	0.117	0.120
Garagen- und Parkplatzmiete	0.777	101.9	101.9	102.0	...	...	-0.0	1.0	...	-0.000	-0.000
Laufender Unterhalt der Wohnung	0.823	106.9	106.9	105.3	...	...	1.6	4.1	...	0.013	0.012
Gebühren	0.724	95.7	95.7	97.2	...	...	-1.6	-1.6	...	-0.011	-0.012
Energie	3.151	97.1	96.2	98.1	1.0	0.3	-1.0	-8.1	0.029	-0.031	-0.038
Gas	0.447	115.5	115.5	115.3	...	...	0.2	-11.9	...	0.001	0.001
Elektrizität	1.697	95.4	95.4	99.6	...	...	-4.2	-0.4	...	-0.070	-0.085
Heizöl	0.928	87.6	84.6	83.8	3.5	1.0	4.5	-19.6	0.026	0.035	0.046
Fernwärme	0.079	175.6	175.6	175.6	...	...	-	-7.1	...	-	-
<b>Hausrat und laufende Haushaltsführung</b>	<b>4.356</b>	<b>101.6</b>	<b>101.6</b>	<b>101.1</b>	<b>...</b>	<b>...</b>	<b>0.5</b>	<b>0.4</b>	<b>...</b>	<b>0.022</b>	<b>0.033</b>
Einrichtung und Bodenbeläge	1.523	99.8	99.8	99.1	...	...	0.7	-0.4	...	0.010	0.021
Heimtextilien, Haushaltwäsche und Zubehör	0.228	98.6	98.6	98.8	...	...	-0.3	-1.3	...	-0.001	-0.001
Haushaltgeräte	0.681	100.0	100.0	99.2	...	...	0.8	-0.3	...	0.005	0.004
Gebrauchsgüter für Haushalt	0.357	103.9	103.9	103.5	...	...	0.4	0.6	...	0.002	0.002
Werkzeuge und Zubehör	0.513	102.1	102.1	102.4	...	...	-0.2	0.4	...	-0.001	-0.001
Waren für die laufende Haushaltsführung	0.729	106.9	106.9	106.0	...	...	0.8	2.6	...	0.006	0.008
Dienstleistungen für Wohnungsreinigung	0.325	100.3	100.3	100.2	...	...	0.0	0.1	...	0.000	0.000
<b>Gesundheitspflege</b>	<b>14.786</b>	<b>100.3</b>	<b>100.2</b>	<b>100.8</b>	<b>0.1</b>	<b>0.1</b>	<b>-0.4</b>	<b>0.4</b>	<b>0.011</b>	<b>-0.065</b>	<b>-0.062</b>
Medizinische Erzeugnisse	2.955	96.0	96.1	96.9	-0.1	-0.6	-0.9	-3.5	-0.003	-0.025	-0.018
Ambulante Dienstleistungen	6.101	101.3	101.3	101.1	-	-	0.1	0.5	-	0.008	0.007
Ärztliche Leistungen	3.529	100.0	100.0	100.0	-	-	-	-	-	-	-
Zahnärztliche Leistungen	1.613	103.6	103.6	103.1	-	-	0.5	0.9	-	0.008	0.007
Physiotherapie, Labor, Spitex	0.959	101.6	101.6	101.6	-	-	-	1.4	-	-	-
Spitalleistungen	5.730	101.1	100.8	102.0	0.3	0.5	-0.8	1.8	0.014	-0.049	-0.052

<sup>1</sup> Aus mehrstelligen Indexständen berechnet <sup>2</sup> In Prozentpunkten, unter Berücksichtigung des Gewichts im Totalindex. Wegen Auf- und Abrundungen können sich aus der Summierung von gerundeten Teilangaben geringfügige Abweichungen gegenüber der Endsumme ergeben.

... Im Berichtsmont nicht erhoben.

## Zürcher Städteindex der Konsumentenpreise nach Indexpositionen (Basis 100 im Mai 2000)

	Gewicht Dez. 02 in %	Indexstand in Punkten			Veränderung in Prozent <sup>1</sup>				Beitrag <sup>2</sup> zur Gesamtindexveränderung gegenüber		
		Juli 2003	Juni 2003	Juli 2002	Monatsteuerung		Jahresteuering		Vormonat	Vorjahr	Einfluss der Preise
					aktuell Juni 03- Juli 03	Vorjahr Juni 02- Juli 02	aktuell Juli 02- Juli 03	Vorjahr Juli 01- Juli 02			
<b>Verkehr</b>	<b>9.484</b>	<b>99.9</b>	<b>100.4</b>	<b>101.7</b>	<b>-0.5</b>	<b>0.6</b>	<b>-1.8</b>	<b>0.1</b>	<b>-0.048</b>	<b>-0.171</b>	<b>-0.182</b>
Automobile, Motor- und Fahrräder	7.700	99.0	99.1	100.0	-0.1	0.2	-0.9	-0.8	-0.010	-0.070	-0.067
Kauf von Automobilen, Motor- u. Fahrrädern	3.603	101.4	101.9	101.5	-0.6	-0.2	-0.1	0.3	-0.020	-0.004	-0.001
Betrieb und Unterhalt von Personenwagen	4.097	97.5	97.2	99.0	0.2	0.4	-1.6	-1.4	0.010	-0.062	-0.066
Ersatzteile und Zubehör	0.418	102.2	103.0	102.5	-0.8	-0.2	-0.3	0.4	-0.003	-0.001	-0.001
Treibstoff	2.555	94.0	93.6	96.6	0.4	0.6	-2.7	-3.0	0.010	-0.066	-0.073
Service und Reparaturen v. Personenwagen	0.729	104.8	104.4	103.3	0.4	0.3	1.4	2.3	0.003	0.011	0.009
Vignette, Gebühren	0.395	105.9	105.9	105.9	-	-	-	2.3	-	-	-
Transportdienstleistungen	1.784	102.7	105.0	108.6	-2.2	2.4	-5.5	3.3	-0.041	-0.104	-0.115
Öffentlicher Transport auf Schiene/Strasse	1.397	104.0	104.0	104.0	-	-	-	3.7	-	-	-
Eisenbahn	1.019	105.4	105.4	105.4	-	-	-	5.0	-	-	-
Öffentlicher Regionalverkehr	0.378	100.0	100.0	100.0	-	-	-	-	-	-	-
Luftverkehr	0.316	92.3	106.8	126.5	-13.6	10.6	-27.0	1.1	-0.045	-0.106	-0.115
Taxi	0.071	111.2	111.2	110.8	-	-	0.4	3.3	-	0.000	0.000
<b>Nachrichtenübermittlung</b>	<b>2.413</b>	<b>96.9</b>	<b>98.0</b>	<b>98.1</b>	<b>-1.2</b>	<b>-</b>	<b>-1.3</b>	<b>-0.3</b>	<b>-0.026</b>	<b>-0.030</b>	<b>-0.020</b>
Postdienste	0.141	114.4	114.4	110.7	-	-	3.3	-	-	0.005	0.005
Telefonapparate und -geräte	0.109	67.5	67.5	73.1	-	-	-7.6	-9.2	-	-0.006	-0.007
Telekommunikation	2.163	97.7	99.0	99.0	-1.3	-	-1.3	0.2	-0.027	-0.027	-0.018
<b>Freizeit und Kultur</b>	<b>9.117</b>	<b>101.2</b>	<b>101.2</b>	<b>101.2</b>	<b>...</b>	<b>...</b>	<b>0.0</b>	<b>-0.1</b>	<b>...</b>	<b>0.000</b>	<b>0.045</b>
Radio, TV, Foto- und EDV-Geräte	1.235	78.7	78.7	87.3	...	...	-9.9	-7.4	...	-0.104	-0.103
Musikinstrumente	0.090	100.2	100.2	101.3	...	...	-1.1	-0.1	...	-0.001	-0.001
Freizeit- und Gartenartikel und -geräte, Tiere	2.137	103.5	103.5	102.4	...	...	1.1	0.3	...	0.024	0.027
Freizeit- und Kulturdienstleistungen	2.890	106.6	106.6	104.0	...	...	2.5	1.7	...	0.072	0.076
Sport- und Freizeitaktivitäten	0.816	106.6	106.6	104.6	...	...	2.0	1.5	...	0.017	0.017
Kultur- und andere Dienstleistungen	2.074	106.6	106.6	103.8	...	...	2.6	1.8	...	0.056	0.059
Bücher und Broschüren	0.408	98.4	98.4	98.6	...	...	-0.3	-1.4	...	-0.001	-0.001
Zeitungen und Zeitschriften	0.827	105.8	105.8	104.3	...	...	1.5	2.5	...	0.012	0.013
Sonstige Druckprodukte	0.131	102.3	102.3	101.9	...	...	0.4	1.0	...	0.001	0.001
Schreib- und Zeichenmaterial	0.205	106.6	106.6	105.0	...	...	1.5	1.3	...	0.003	0.007
Pauschalreisen	1.194	107.9	107.9	105.9	...	...	1.9	0.9	...	0.023	0.025
<b>Erziehung und Unterricht</b>	<b>0.489</b>	<b>103.9</b>	<b>103.9</b>	<b>102.2</b>	<b>...</b>	<b>...</b>	<b>1.6</b>	<b>0.9</b>	<b>...</b>	<b>0.008</b>	<b>0.009</b>
<b>Restaurants und Hotels</b>	<b>9.160</b>	<b>105.7</b>	<b>106.0</b>	<b>104.4</b>	<b>-0.3</b>	<b>-0.5</b>	<b>1.2</b>	<b>2.8</b>	<b>-0.032</b>	<b>0.112</b>	<b>0.113</b>
Gaststätten	7.896	105.6	105.6	104.4	0.1	0.0	1.1	2.8	0.005	0.093	0.099
Restaurants, Cafés	6.911	105.7	105.7	104.6	-0.0	0.0	1.0	3.0	-0.001	0.073	0.076
Mahlzeiten in Restaurants und Cafés	4.016	106.2	106.2	104.9	-0.0	-0.0	1.2	2.6	-0.001	0.048	0.048
Getränke in Gaststätten und Cafés	2.895	105.0	105.0	104.1	-	0.1	0.9	3.5	-	0.025	0.028
Kleine Mahlzeiten zum Mitnehmen	0.275	108.0	107.6	107.1	0.3	0.2	0.9	2.5	0.001	0.003	0.005
Personalrestaurants, Kantinen	0.710	103.7	103.1	101.3	0.7	-	2.4	0.8	0.005	0.017	0.018
Mahlzeiten in Personalrestaurants	0.499	103.4	102.5	100.9	0.8	-	2.5	0.6	0.004	0.012	0.012
Getränke in Personalrestaurants	0.211	104.5	104.2	102.2	0.3	-	2.2	1.4	0.001	0.005	0.006
Beherbergung	1.264	105.1	108.2	103.6	-2.8	-3.8	1.4	2.3	-0.037	0.019	0.015
<b>Sonstige Waren und Dienstleistungen</b>	<b>4.653</b>	<b>106.5</b>	<b>106.5</b>	<b>105.0</b>	<b>...</b>	<b>...</b>	<b>1.3</b>	<b>2.8</b>	<b>...</b>	<b>0.064</b>	<b>0.069</b>
Körperpflege	2.187	106.2	106.2	105.0	...	...	1.2	1.8	...	0.026	0.026
Coiffeurleistungen	0.840	106.1	106.1	104.2	...	...	1.8	-0.1	...	0.015	0.015
Waren für die Körperpflege	1.347	106.2	106.2	105.4	...	...	0.8	3.0	...	0.011	0.010
Toilettenartikel	1.279	106.5	106.5	105.7	...	...	0.8	3.1	...	0.011	0.010
Nichtelektrische Geräte für die Körperpflege	0.021	107.1	107.1	106.2	...	...	0.8	3.7	...	0.000	0.000
Elektrische Geräte für die Körperpflege	0.047	97.9	97.9	97.8	...	...	0.2	-0.3	...	0.000	0.000
Persönliche Gebrauchsgegenstände	0.648	103.7	103.7	103.8	...	...	-0.0	2.0	...	-0.000	-0.002
Kinderkrippen	0.158	102.8	102.8	102.5	...	...	0.3	2.5	...	0.000	0.000
Hausratversicherungen	0.287	100.9	100.9	100.5	...	...	0.3	0.0	...	0.001	0.001
Private Krankenversicherung	0.557	109.4	109.4	108.5	...	...	0.8	3.9	...	0.005	0.004
Motorfahrzeugversicherung	0.461	110.0	110.0	104.9	...	...	4.8	5.1	...	0.023	0.028
Finanzielle Dienstleistungen	0.102	133.5	133.5	122.7	...	...	8.8	24.0	...	0.011	0.010
Zeitungsinserte, Fotokopien	0.253	104.8	104.8	104.3	...	...	0.4	2.0	...	0.001	0.001

<sup>1</sup> Aus mehrstelligen Indexständen berechnet <sup>2</sup> In Prozentpunkten, unter Berücksichtigung des Gewichts im Totalindex. Wegen Auf- und Abrundungen können sich aus der Summierung von gerundeten Teilangaben geringfügige Abweichungen gegenüber der Endsumme ergeben.

... Im Berichtsmont nicht erhoben.

## Durchschnittliche Detailhandelspreise in den Städten des Kantons Zürich

Die Preisangaben beziehen sich auf ausgewählte Artikel des Zürcher Städteindexes der Konsumentenpreise. Aus den in der ersten Woche des Monats erhobenen Barverkaufspreisen des selbständigen Detailhandels, der Grossverteiler, der Filialgeschäfte und Warenhäuser, die in den Städten des Kantons Zürich tätig sind, berechnet das Bundesamt für Statistik die unten stehenden nach Absatzkanälen gewogenen Durchschnittspreise.

	Menge Ein- heit	Juli 2003 Variations- koeffizient in % <sup>1</sup>	Durchschnittspreise in Franken				
			Juli 2003	Juni 2003	Mai 2003	April 2003	Juli 2002
<b>Brot, Mehl und Nahrungsmittel</b>							
Ruchbrot	500 gr	59.97	1.76	1.76	1.76	1.76	1.71
Halbweissbrot	500 gr	36.61	1.78	1.78	1.78	1.77	1.69
Gipfeli	1 Stk	27.39	0.84	0.84	0.84	0.84	0.82
Reis	1 kg	66.31	4.39	4.32	4.38	4.43	4.44
Weissmehl	1 kg	38.84	1.67	1.75	1.74	1.75	1.70
Spaghetti	500 gr	50.14	1.45	1.80	1.80	1.78	1.78
Hörnli	500 gr	53.32	1.54	1.93	1.93	1.88	1.89
<b>Fleisch, Fleischwaren</b>							
<i>Rindfleisch</i>							
Entrecôte	1 kg	18.52	58.45	58.37	53.34	57.84	55.47
Rindsplätzli	1 kg	16.38	41.56	40.79	40.77	38.63	41.05
Rindsbraten	1 kg	25.34	29.17	30.67	28.81	30.40	30.31
Siedfleisch	1 kg	25.97	21.76	21.74	20.49	21.93	20.52
Rindsvoressen	1 kg	26.70	23.56	23.52	22.18	23.61	21.83
Gehacktes Rindfleisch	1 kg	19.52	17.46	17.65	17.37	17.53	17.31
<i>Kalbfleisch</i>							
Kalbsplätzli	1 kg	20.90	59.98	64.63	64.19	64.44	63.46
Kalbsbraten	1 kg	31.76	29.01	31.71	32.64	32.15	30.99
Kalbsvoressen	1 kg	41.06	26.67	30.43	32.80	32.86	30.05
Geschnetzeltes Kalbfleisch	1 kg	26.51	37.64	44.74	45.67	45.96	42.62
<i>Schweinefleisch</i>							
Schweinsplätzli	1 kg	20.21	31.53	29.76	30.60	30.64	31.31
Schweinsfilet	1 kg	10.42	53.77	54.27	53.56	53.71	52.96
Schweinskoteletts	1 kg	15.56	23.77	22.31	23.56	23.99	24.85
Schweinsbraten	1 kg	16.37	26.72	25.16	26.32	25.85	25.79
Schweinsvoressen	1 kg	23.66	21.34	21.87	21.81	21.41	21.22
<i>Andere Fleischsorten</i>							
Lammgigot	1 kg	23.94	33.02	27.87	34.70	33.99	31.36
Lammkoteletts	1 kg	23.76	39.79	39.32	38.88	38.91	38.86
Schafsvoressen	1 kg	67.84	18.61	18.51	18.52	19.89	19.94
Poulet, tiefgekühlt	1 kg	43.77	9.06	9.06	9.11	9.11	8.66
Poulet, frisch	1 kg	41.81	10.58	10.55	10.14	10.48	10.68
<i>Fleisch- und Wurstwaren</i>							
Cervelat	1 Stk	20.67	1.33	1.32	1.27	1.26	1.28
Landjäger	1 Stk	40.45	1.08	1.11	1.11	1.11	1.10
Kalbsbratwurst	1 Stk	17.45	2.52	2.52	2.53	2.53	2.42
Wienerli	1 Paar	25.02	1.69	1.70	1.67	1.67	1.65
Salami	100 gr	26.38	5.08	5.05	5.03	5.00	4.76
Schinken, gekocht	100 gr	18.97	3.08	3.09	3.08	3.03	3.18
Kochspeck	1 kg	17.36	21.59	21.92	21.90	21.45	21.26
<b>Milch, Käse, Eier</b>							
Vollmilch, pasteurisiert	1 l	7.88	1.56	1.56	1.56	1.56	1.57
Drinkmilch, pasteurisiert	1 l	8.93	1.57	1.57	1.58	1.57	1.59
Emmentaler	100 gr	20.10	2.12	2.12	2.09	2.00	2.01
Greyerzer	100 gr	15.01	2.14	2.16	2.16	2.14	2.17
Tilsiter	100 gr	18.86	1.76	1.89	1.88	1.83	1.92
Mozzarella	100 gr	24.26	1.73	1.71	1.75	1.75	1.71
Vollrahm	2,5 dl	20.56	3.02	3.02	3.02	3.02	2.86
Kaffeerahm	2,5 dl	20.84	1.48	1.48	1.48	1.49	1.53

<sup>1</sup> Variationskoeffizient = Streuungsmass (Verhältnis der Standardabweichung zum Durchschnittspreis)

## Durchschnittliche Detailhandelspreise in den Städten des Kantons Zürich

	Menge Ein- heit	Juli 2003 Variations- koeffizient in % <sup>1</sup>	Durchschnittspreise in Franken				
			Juli 2003	Juni 2003	Mai 2003	April 2003	Juli 2002
Inländische Eier	1 Stk	21.99	0.63	0.63	0.63	0.63	0.63
Ausländische Eier	1 Stk	32.48	0.28	0.41	0.41	0.41	0.36
Vorzugsbutter (Tafelbutter)	100 gr	6.94	1.78	1.78	1.78	1.78	1.78
Die Butter (Kochbutter)	250 gr	9.98	3.12	3.13	3.19	3.19	3.23
<b>Speisefette und -öle</b>							
Margarine (ohne Butter)	250 gr	23.56	2.05	2.18	2.19	2.19	2.17
Sonnenblumenöl	1 l	51.76	3.85	3.57	3.59	3.88	3.65
Fritieröl	1 l	18.99	5.29	5.29	5.29	5.30	5.33
<b>Früchte</b>							
Orangen	1 kg	31.20	3.37	3.31	3.33	3.18	3.38
Grapefruit	1 Stk	21.01	1.51	1.48	1.27	1.27	1.35
Äpfel (Golden Delicious)	1 kg	21.63	4.06	3.45	3.13	3.34	4.41
Birnen	1 kg	27.53	4.42	4.46	4.29	4.43	4.49
Bananen	1 kg	27.53	3.29	3.33	3.11	3.37	3.30
<b>Gemüse</b>							
Tomaten	1 kg	28.40	5.15	5.09	5.22	5.47	5.04
Gurken, 400–500 gr	1 Stk	39.84	1.63	1.81	1.35	1.58	1.64
Karotten	1 kg	17.92	2.61	2.57	2.68	2.68	2.50
Kopfsalat	1 Stk	17.37	1.86	1.57	1.82	2.14	1.37
Blumenkohl, weiss	1 kg	37.30	3.54	4.13	4.03	4.39	3.31
Weisskabis	1 kg	16.10	3.02	3.48	3.18	3.01	2.70
Zwiebeln, gelb	1 kg	13.72	3.01	2.65	2.25	2.20	2.97
Lauch, grün	1 kg	31.17	5.63	7.57	4.39	5.60	5.37
Buschbohnen	1 kg	30.45	7.35	7.27	7.47	8.37	7.10
Kartoffeln	1 kg	25.27	2.44	2.35	2.33	2.32	2.33
<b>Verschiedene Nahrungsmittel</b>							
Bohnenkaffee mit Coffein	250 gr	43.70	4.18	4.18	4.18	4.06	4.22
Bohnenkaffee ohne Coffein	250 gr	37.64	3.89	3.89	3.87	3.72	3.82
Schwarztee	100 gr	57.11	4.83	4.83	4.83	4.71	4.68
Schokolade in Tafelform	100 gr	28.53	1.65	1.79	1.79	1.79	1.73
Kristallzucker	1 kg	24.02	1.63	1.63	1.62	1.60	1.43
<b>Getränke</b>							
Natürliche Mineralwasser	1,5 l	25.31	1.22	1.22	1.21	1.21	1.21
Lagerbier, inländisch	5 dl	33.44	1.23	1.23	1.25	1.25	1.16
<b>Verpflegung in Restaurants u. Cafés</b>							
Tagesteller	1 Stk	27.82	17.94	18.16	18.16	18.16	17.25
Schweinschnitzel paniert mit Beilage	1 Stk	34.76	19.09	19.08	19.08	19.08	18.50
Entrecôte mit Beilage	1 Stk	14.56	32.72	32.72	32.72	32.72	31.75
Schweinskotelett mit Beilage	1 Stk	55.25	19.21	19.21	19.21	19.21	19.22
Spaghetti	1 Stk	14.47	16.72	16.71	16.71	16.71	16.39
Lasagne	1 Stk	22.82	17.99	17.97	17.97	17.97	17.93
Lagerbier, Glas	3 dl	28.05	4.53	4.53	4.53	4.53	4.53
Kaffee crème	1 Tasse	10.80	3.54	3.54	3.54	3.54	3.47
Süssgetränke, Flasche	3 dl	23.06	3.59	3.59	3.59	3.59	3.54
<b>Heizung und Beleuchtung, Benzin</b>							
Heizöl (Bezug 3001–6000 l)	100 l	4.07	40.43	38.99	39.36	44.05	38.72
Gas <sup>2</sup>	1 kwh	13.93	0.21	0.21	0.21	0.21	0.21
Elektrischer Strom für Haushalt <sup>3</sup>	1 kwh	2.64	0.15	0.15	0.15	0.15	0.16
Benzin, bleifrei 95	1 l	1.32	1.29	1.29	1.31	1.34	1.33
Benzin, super, bleifrei 98	1 l	1.75	1.34	1.35	1.37	1.40	1.39
Diesel	1 l	0.78	1.34	1.34	1.34	1.44	1.34

<sup>1</sup> Wie vorherige Tabelle <sup>2</sup> Preis, einschliesslich Jahresverbrauch von 1000 kWh (Kochgas) <sup>3</sup> Preis, einschliesslich eines gemäss Bezugsmenge bemessenen Monatsabonnements, berechnet für den durchschnittlichen Jahresverbrauch von 4500 kWh einer Vierzimmerwohnung mit Elektro-Herd und 100-Liter-Boiler.