



Zürcher Städteindex der Konsumentenpreise im November 2002

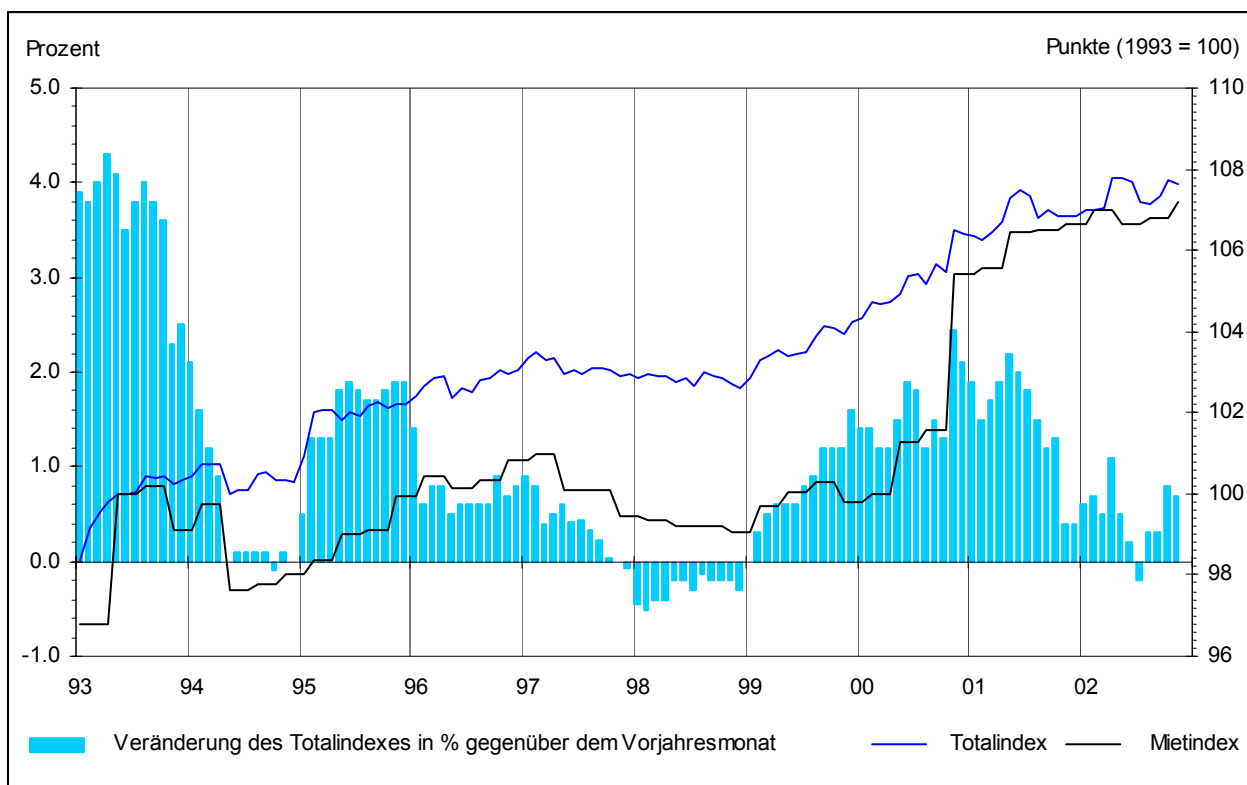
Leicht sinkende Preise; die Jahreststeuerung beträgt 0,7%

Gegenüber dem Vormonat sank der Zürcher Städteindex der Konsumentenpreise um 0,1% von 102,7 auf 102,6 bzw. von 107,7 auf 107,6 Punkte auf der früheren Basis von Mai 1993.

In keiner der im Berichtsmonat erhobenen Bedarfsgruppen stiegen die Preise gegenüber dem Vormonat. Dank einer Senkung der Erdölpreise um 3,5% blieb der Teilindex für Wohnen und Energie praktisch stabil (Vorjahr: -0,3%) und derjenige für Verkehr sank um 0,4% (Vorjahr: +0,9%). Bei den „Sonstigen Waren und Dienstleistungen“ betrug der Rückgang 0,1% (Vorjahr: +0,2%) und bei den „Nahrungsmitteln und alkoholfreien Getränken“ gar 0,4% (Vorjahr: -1,4%). In den übrigen acht Bedarfsgruppen fanden im Berichtsmonat keine Preiserhebungen statt (vor einem Jahr wurden die Preise für „Bekleidung und Schuhe“ im November erhoben).

Gegenüber Oktober sank die Jahreststeuerung von 0,8 auf 0,7%. Vor einem Jahr war sie jedoch mit 0,4% deutlich tiefer. Massgebend für die Erhöhung der Jahreststeuerung gegenüber derjenigen von November 2001 war die Entwicklung der Erdölpreise: Während sie im Vorjahr um 17,3% gesunken waren, sind sie im Berichtsjahr leicht (um 0,1%) gestiegen. Ohne deren Einfluss hätte die vorjährige Jahreststeuerung nicht 0,4%, sondern 1,2% betragen, d.h. sie wäre deutlich stärker ausgefallen als im Berichtsjahr (ebenfalls 0,7%).

Von den im Berichtsmonat erhobenen rund 4'700 Preisangaben (ohne Mietpreise) verzeichneten 7,2% (Vorjahr: 8,0%) einen Anstieg, 7,6% eine Senkung (Vorjahr: 8,3%) und 85,2% blieben unverändert (Vorjahr: 83,7%).



Die Weiterrechnung der früheren Indexziffern gemäss den neuen Grundlagen ergibt für den Zürcher Städteindex der Konsumentenpreise auf der Basis Dezember 1982 einen Wert von 149,9 Punkten, auf der Basis September 1977 einen Wert von 190,0 Punkten und auf der Basis September 1966 einen solchen von 321,1 Punkten.

Details zu den einzelnen Bedarfsgruppen

Gegenüber dem Vormonat sanken die *Nahrungsmittelpreise* (Gewicht im Totalindex: 10,41 Prozent) um 0,5% (Vorjahr: -1,5%). In acht der neun im Berichtsmonat erhobenen Bereichen war das Preisniveau niedriger als im Oktober. Innert Jahresfrist stiegen jedoch die Nahrungsmittelpreise um 1,8% (Vorjahr: 1,9%).

Wegen einer Verbilligung des Heizöls um 9,1% sank der nur teilweise neu berechnete Teilindex für *Energie* (Gewicht im Totalindex: 3,32 Prozent) um 2,9% gegenüber dem Vormonat. Die Preise aller übrigen Energieträger blieben unverändert. Gegenüber November 2001 sind die Energiepreise um 5,2% gesunken (Vorjahr: -8,3%); nur bei der Fernwärme wurden die Tarife um 0,6% erhöht (Vorjahr: +74,4%).

Wegen einer Verbilligung des Benzins um 1,4% ging der nur teilweise neu berechnete Teilindex für *Verkehr* (Gewicht im Totalindex: 9,51 Prozent) gegenüber dem Vormonat um 0,4% zurück. Innert Jahresfrist stiegen jedoch die Verkehrspreise um 1,5%. Vor einem Jahr waren sie, dank der Verbilligung des Benzins um 11,5%, um 2,8% zurückgegangen.

In der Sammel-Bedarfsgruppe der *Sonstigen Waren und Dienstleistungen* (Gewicht im Totalindex: 4,85 Prozent) nahmen die Preise gegenüber dem Vorquartal um 0,1% ab. Massgebend für den Quartalsrückgang war die Verbilligung der von der Konsumentenstimmung stark abhängigen „persönlichen Gebrauchsgegenstände“ um 2,0% (Uhren: -3,2%; übrige persönliche Gebrauchsgegenstände: -0,7%); vor einem Jahr waren deren Preise um 0,8% gestiegen. Ebenfalls leicht sinkend waren die Preise der finanziellen Dienstleistungen (-0,2%). Insbesondere im Bereich der Körperpflege musste man hingegen tiefer in die Tasche greifen als vor drei Monaten (+0,4%); besonders ins Gewicht fiel die Verteuerung um 0,5% der Waren für die Körperpflege (Vorjahr: +0,2%). Innert Jahresfrist stieg der Teilindex der gesamten Sammel-Gruppe um 2,3% (Vorjahr: +2,5%). Nur im Bereich der „persönlichen Gebrauchsgegenstände“ waren die Preise tiefer als vor einem Jahr (-1,2%).

Im *Wohnungssektor* (Gewicht im Totalindex: 25,01 Prozent) waren mit Ausnahme des Bereiches „laufender Unterhalt der Wohnung“ alle Teilindizes steigend. Massgebend in diesem Sektor ist jedoch die Entwicklung der Wohnungsmieten. Zwischen August und November stiegen sie um 0,4%, d.h. deutlich steiler als vor einem Jahr (0,1%). Die letzte Hypothekarzinsensenkung um $\frac{1}{4}$ Prozent wurde nur an 2,6% der Mieter (bereits) weitergegeben (Ausnahme: Baugenossenschaften mit 10,6%). Besonders häufig wurden die Mietzinse bei den Wohnungen erhöht, die der öffentlichen Hand gehören (10,9% gegenüber 3,8% im Durchschnitt). Nur für neuere (teurere) Wohnungen nahm das Mietzinsniveau leicht ab (-0,2%). Innert Jahresfrist stieg der Mietindex um 0,5%; vor einem Jahr hatte die Jahresteuern mehr als doppelt so viel betragen (1,2%).

29.11.2002/Pe/ma

Zürcher Städteindex der Konsumentenpreise nach Bedarfsgruppen im November 2002 (Basis 100 im Mai 2000)

	Gewicht Dez. 01 in %	Indexstand in Punkten			Veränderung in Prozent ¹				Beitrag ² zur Gesamtindexveränderung gegenüber			
					Monatsteuerung		Jahreststeuerung		Vor-		Vorjahr	
		aktuell	Vorjahr	aktuell	Vorjahr	Vor-	Vorjahr	monat	Einfluss Preise			
		Nov. 2002	Okt. 2002	Nov. 2001	Okt. 02- Nov. 02	Okt. 01- Nov. 01	Nov. 01- Nov. 02	Nov. 00- Nov. 01				
Totalindex	100.000	102.6	102.7	101.8	-0.1	0.0	0.7	0.4	-0.100	0.698	0.020	0.718
Nahrungsmittel u. alkoholfreie Getränke	11.357	103.0	103.5	101.2	-0.4	-1.4	1.8	1.8	-0.047	0.179	0.020	0.199
Nahrungsmittel	10.409	102.9	103.4	101.1	-0.5	-1.5	1.8	1.9	-0.049	0.162	0.019	0.181
Alkoholfreie Getränke	0.948	104.4	104.1	102.4	0.3	-0.2	1.9	0.8	0.003	0.017	0.001	0.019
Alkoholische Getränke und Tabak	1.834	105.0	105.0	103.4	1.6	1.8	...	0.028	0.001	0.029
Alkoholische Getränke	1.092	103.5	103.5	102.4	1.0	1.6	...	0.010	0.001	0.011
Tabakwaren	0.742	106.8	106.8	104.5	2.1	2.1	...	0.018	-0.002	0.016
Bekleidung und Schuhe	4.375	99.6	99.6	97.1	...	7.6	2.5	-2.0	...	0.122	-0.018	0.104
Wohnen und Energie	28.331	104.3	104.4	104.6	-0.0	-0.3	-0.2	-0.2	-0.008	-0.082	0.020	-0.062
Wohnen	25.008	105.5	105.1	104.9	0.3	0.1	0.5	1.2	0.089	0.130	0.002	0.132
Energie	3.323	96.8	99.7	102.2	-2.9	-3.2	-5.2	-8.3	-0.092	-0.212	0.037	-0.175
Hausrat und laufende Haushaltsführung	4.425	101.0	101.0	100.8	0.2	0.6	...	0.008	0.002	0.011
Gesundheitspflege	14.026	100.2	100.2	100.4	-0.2	0.3	...	-0.030	-0.000	-0.030
Verkehr	9.508	101.1	101.5	99.6	-0.4	-0.9	1.5	-2.8	-0.039	0.142	0.001	0.143
Automobile, Motor- und Fahrräder	7.531	99.7	100.2	98.6	-0.5	-1.1	1.1	-4.1	-0.039	0.079	-0.000	0.079
Transportdienstleistungen	1.977	106.6	106.6	103.2	3.3	2.3	...	0.063	0.003	0.065
Nachrichtenübermittlung	2.336	98.1	98.1	98.3	-0.2	-1.1	...	-0.007	0.002	-0.005
Freizeit und Kultur	9.311	101.0	101.0	101.5	-0.5	1.6	...	-0.025	-0.024	-0.048
Erziehung und Unterricht	0.556	103.3	103.3	102.0	1.3	0.8	...	0.007	0.000	0.007
Restaurants und Hotels	9.090	104.4	104.4	101.6	2.8	2.2	...	0.251	0.000	0.252
Gaststätten	7.952	104.6	104.6	102.0	2.6	2.4	...	0.212	-0.008	0.205
Beherbergung	1.138	102.6	102.6	98.5	4.2	1.1	...	0.039	0.007	0.046
Sonstige Waren u. Dienstleistungen ³	4.851	105.0	105.1	102.7	-0.1	0.2	2.3	2.5	-0.005	0.104	0.007	0.110
Körperpflege	2.252	105.5	105.0	103.6	0.4	0.1	1.8	3.4	0.010	0.038	0.002	0.040
Persönliche Gebrauchsgegenstände	0.744	101.9	104.0	103.2	-2.0	0.8	-1.2	2.7	-0.015	-0.012	0.003	-0.009
Versicherungen	1.363	105.0	105.0	101.5	3.4	1.5	...	0.047	-0.001	0.046
Inlandgüter	75.890	103.6	103.5	102.7	0.1	-0.0	0.9	1.5	0.059	0.694	0.026	0.720
Auslandgüter	24.110	99.4	100.0	99.4	-0.7	0.1	0.0	-3.0	-0.154	0.004	0.000	0.005
Waren	41.253	100.3	100.8	100.1	-0.5	-0.1	0.2	-1.2	-0.184	0.074	0.013	0.087
Nichtdauerhafte Waren	25.927	101.4	102.0	100.8	-0.7	-1.4	0.5	-1.5	-0.172	0.113	0.026	0.139
Semidauerhafte Waren	8.127	99.7	99.7	98.7	-0.0	4.3	1.0	-0.6	-0.002	0.079	-0.002	0.077
Dauerhafte Waren	7.199	97.3	97.5	99.1	-0.2	-0.0	-1.8	-1.0	-0.012	-0.118	-0.009	-0.127
Dienstleistungen	58.747	104.2	104.1	103.1	0.2	0.1	1.1	1.5	0.089	0.625	0.014	0.639
Private Dienstleistungen	50.829	104.8	104.7	103.5	0.2	0.1	1.3	1.6	0.090	0.651	0.016	0.666
Öffentliche Dienstleistungen	7.918	100.6	100.6	100.9	-	-	-0.3	0.8	-	-0.026	0.002	-0.024
Saisonprodukte	3.462	103.7	104.5	100.1	-0.8	-4.1	3.5	2.6	-0.029	0.089	0.031	0.120
Nahrungsmittel ohne Frischprodukte	8.954	103.5	103.7	102.0	-0.2	-0.2	1.5	2.0	-0.020	0.126	0.005	0.131
Erdölprodukte	3.571	93.3	96.7	93.2	-3.5	-5.3	0.1	-17.3	-0.118	0.007	-0.002	0.005
Wohnungsmiete	22.564	105.9	105.5	105.3	0.4	0.1	0.5	1.2	0.088	0.126	-0.000	0.126
Administrierte Preise	14.593	101.3	101.3	100.9	-	-	0.4	0.8	-	0.050	0.009	0.059
Totalindex ohne Bekleidung und Schuhe	95.625	102.7	102.8	102.1	-0.1	-0.3	0.6	0.5	-0.100	0.577	0.034	0.610
Totalindex ohne Saisonprodukte	96.538	102.5	102.6	101.9	-0.1	0.1	0.6	0.3	-0.070	0.609	-0.003	0.607
Totalindex ohne Erdölprodukte	96.429	103.0	102.9	102.2	0.0	0.2	0.7	1.2	0.035	0.692	0.026	0.718
Totalindex ohne Wohnungsmiete	77.436	101.6	101.8	100.8	-0.2	-0.0	0.8	0.1	-0.183	0.572	0.018	0.591
Totalindex ohne administrierte Preise	85.407	102.8	102.9	102.0	-0.1	0.0	0.8	0.3	-0.100	0.648	0.012	0.660
Kerninflation 1 ⁴	78.813	102.8	102.7	102.1	0.1	0.5	0.7	1.0	0.082	0.594	-0.030	0.565
Kerninflation 2 ⁵	64.220	103.2	103.1	102.4	0.1	0.6	0.8	1.0	0.082	0.544	-0.038	0.507

¹ Aus mehrstelligen Indexständen berechnet ² In Prozentpunkten, unter Berücksichtigung des Gewichts im Totalindex. Wegen Auf- und Abrundungen können sich aus der Summierung von gerundeten Teilangaben geringfügige Abweichungen gegenüber der Endsumme ergeben. ³ Inkl. Kinderkrippen, finanzielle Dienstleistungen, Zeitungsinserate und Fotokopien ⁴ Total minus Nahrung ohne Frischprodukte, Getränke, Tabak, übrige Saisonprodukte, Energie und Treibstoffe ⁵ Kerninflation 1 minus Produkte mit administrierten Preisen.

... In diesem Monat nicht erhoben

Die wichtigsten Beiträge zur Veränderung des Totalindexes im November 2002

	Beitrag zur Gesamt- veränderung des Indexes gegenüber der Vorerhebung	Veränderung in Prozent		
		Okt. 2002- Nov. 2002	Okt. 2001- Nov. 2001	Nov. 2001- Nov. 2002
Heizöl	-0.077	-9.1	-10.6	-4.4
Treibstoff	-0.036	-1.4	-2.9	2.1
Fruchtgemüse	-0.029	-17.8	-33.8	18.7
Wurstwaren	-0.025	-3.7	1.6	-3.4
Uhren	-0.012	-3.2	0.0	-2.6
Agrumen	-0.010	-7.2	-5.7	2.1
Brot	-0.006	-1.1	0.0	0.8
Rahm	-0.005	-3.2	-1.6	-1.5
Wurzelgemüse	-0.004	-2.8	-6.2	6.8
Halbhartkäse	-0.004	-1.5	-2.3	1.9
Kleinbrot und -gebäck	-0.004	-1.0	-0.8	1.3
Geflügel	-0.004	-1.1	0.1	3.1
Fische, frisch	-0.004	-1.7	1.1	-0.2
Sonstige persönliche Gebrauchsgegenstände ¹	-0.003	-0.7	2.1	0.2
Mehl	-0.002	-4.4	-2.4	-5.4
Papierwaren für die Körperpflege	-0.002	-0.5	0.3	1.0
Pferdefleisch, Wild, Kaninchen, Innereien	-0.002	-0.9	0.6	0.8
Zwiebeln	-0.002	-4.0	-5.6	-7.0
Jogurt, Quark, Milchdrink und -dessert	-0.002	-0.4	0.6	0.5
Kartoffeln	-0.002	-2.3	-2.8	-6.3
Zucker	-0.001	-2.6	-1.2	-0.1
Eier	-0.001	-0.6	0.0	0.1
Margarine, Speisefette und -öle	-0.001	-0.6	-0.3	-0.8
Andere Gemüse ²	-0.001	-1.2	3.1	-3.9
Hartkäse	-0.001	-0.3	-2.1	2.1
Schafffleisch	0.000	-0.4	0.3	3.1
Nichtelektrische Geräte für die Körperpflege	0.000	0.4	2.1	1.4
Tee	0.000	0.3	2.9	2.6
Elektrische Geräte für die Körperpflege	0.000	0.6	0.0	1.2
Seifen und Badezusätze	0.000	0.3	1.8	2.6
Fleischwaren	0.001	0.2	-0.1	1.1
Garagen- und Parkplatzmiete	0.001	0.1	0.3	0.4
Reis	0.001	2.9	3.0	-2.9
Haarpflegemittel	0.001	0.5	0.1	2.4
Kohlgemüse	0.001	3.0	-20.0	12.5
Haut- und Schönheitspflegemittel	0.002	0.5	1.1	2.2
Frisch-, Weich und Schmelzkäse	0.002	0.5	-0.4	1.8
Coiffeurleistungen	0.002	0.2	0.0	0.7
Drinkmilch, Magermilch, Milchpulver	0.002	1.3	0.0	0.3
Bohnenkaffee	0.002	1.5	-2.6	4.7
Feingebäck und Konditoreiwaren	0.002	0.9	0.1	1.8
Speiseeis	0.002	1.8	-0.1	0.4
Kalbfleisch	0.003	1.9	-5.5	10.9
Melone, Kiwi, Trauben, Erdbeeren, Beeren	0.003	1.5	1.3	-0.6
Teigwaren	0.003	1.9	-0.1	4.8
Salatgemüse	0.005	3.1	-12.9	-3.2
Vollmilch	0.006	2.5	-0.1	-0.3
Zahnpflegemittel	0.006	4.4	-4.1	6.8
Bananen	0.007	9.9	-0.6	18.5
Rindfleisch	0.008	2.4	1.2	4.6
Schweinefleisch	0.009	2.6	-1.8	2.9
Wohnungsmiete	0.088	0.4	0.1	0.5

¹ Reisekoffer und -taschen und andere Reiseartikel, Damentaschen, Portemonnaies und Brieftaschen, Mappen und Aktenkoffer, Schülerartikel, Schirme und andere Waren für die persönliche Ausstattung ² Champignons de Paris, Spargeln, Buschbohnen, Radieschen, Petersilie.

Zürcher Städteindex der Mietpreise nach Alter der Wohnung (Basis 100 im Mai 2000)

Indexmonat	Gesamt- index	Alter der Wohnung (in Jahren)		
		0 bis 10	11 bis 20	mehr als 20
Indexstand				
August 2001	105.2	104.0	106.0	105.2
November 2001	105.3	103.5	105.7	105.5
Februar 2002	105.6	103.9	106.2	105.9
Mai 2002	105.3	103.0	105.8	105.6
August 2002	105.5	102.4	106.0	105.9
November 2002	105.9	102.3	106.3	106.5
November 2002 Basis Mai 1993	107.2	101.8	102.3	110.0
Veränderung gegenüber dem Vorquartal in Prozent				
August 2001	0.0	-0.5	0.1	0.1
November 2001	0.1	-0.4	-0.3	0.3
Februar 2002	0.3	0.4	0.4	0.3
Mai 2002	-0.3	-0.9	-0.3	-0.2
August 2002	0.2	-0.6	0.2	0.3
November 2002	0.4	-0.2	0.3	0.5
Veränderung gegenüber dem Vorsemester in Prozent				
August 2001	0.9	1.0	0.6	1.0
November 2001	0.2	-1.0	-0.2	0.5
Februar 2002	0.4	-0.1	0.1	0.6
Mai 2002	-0.0	-0.5	0.1	0.1
August 2002	-0.2	-1.4	-0.1	0.1
November 2002	0.5	-0.7	0.4	0.8
Veränderung gegenüber dem Vorjahr in Prozent				
August 2001	4.9	4.4	4.8	5.0
November 2001	1.2	0.6	0.6	1.5
Februar 2002	1.3	1.0	0.7	1.6
Mai 2002	0.2	-1.4	-0.1	0.5
August 2002	0.3	-1.5	-0.0	0.7
November 2002	0.5	-1.2	0.5	0.9

Mietzinserhöhungen¹ und -senkungen nach Eigentümergruppen und Alter der Wohnung (in Prozent aller Wohnungen der entsprechenden Kategorie)

Mietzins	unverändert					erhöht					gesenkt				
	Nov. 2002	Aug. 2002	Mai 2002	Febr. 2002	Nov. 2001	Nov. 2002	Aug. 2002	Mai 2002	Febr. 2002	Nov. 2001	Nov. 2002	Aug. 2002	Mai 2002	Febr. 2002	Nov. 2001
Alle Wohnungen	93.6	93.0	72.6	96.9	74.6	3.8	2.3	3.9	1.8	5.7	2.6	4.6	23.6	1.3	19.7
Eigentümergruppen															
Baugenossenschaften	84.9	88.4	75.2	97.6	78.7	4.5	1.1	4.3	1.7	7.4	10.6	10.5	20.4	0.6	13.9
Öffentliche Hand ²	87.4	89.9	56.2	94.0	53.0	10.9	6.5	3.6	4.2	11.6	1.7	3.6	40.2	1.8	35.4
Natürliche Personen	95.5	96.0	74.0	97.3	79.2	3.4	2.3	3.5	1.6	4.8	1.1	1.8	22.4	1.1	16.0
Übriger 'freier' Markt	95.4	90.6	71.6	96.2	67.8	3.0	2.3	4.3	1.7	5.5	1.6	7.1	24.1	2.1	26.7
Alter der Wohnung															
0 bis 5 Jahre	97.7	93.8	78.7	96.2	70.9	1.7	1.7	3.3	2.7	4.9	0.6	4.5	18.0	1.1	24.2
6 bis 10 Jahre	95.4	91.7	69.9	95.7	76.1	3.2	3.2	7.7	1.9	6.3	1.4	5.0	22.5	2.4	17.6
11 bis 20 Jahre	92.5	90.6	70.7	97.5	72.2	3.5	2.7	3.9	1.3	5.1	4.0	6.7	25.4	1.2	22.7
mehr als 20 Jahre	93.5	94.2	73.1	96.8	75.8	4.1	2.1	3.5	1.9	6.0	2.4	3.7	23.4	1.3	18.1

¹ Unter Ausschluss der Renovationen oder Sanierungen, die eine derart beträchtliche Qualitätsverbesserung bewirken, dass die Wohnung einer jüngeren Altersgruppe zugeordnet werden muss ² Inkl. Stiftungen zürcherischer Gemeinden.

Zürcher Städteindex der Konsumentenpreise nach Indexpositionen (Basis 100 im Mai 2000)

	Gewicht Dez. 01 in %	Indexstand in Punkten			Veränderung in Prozent ¹				Beitrag ² zur Gesamtindexveränderung gegenüber			
					Monatsteuerung		Jahreststeuerung		Vorjahr		Vorjahr	
		Nov. 2002	Okt. 2002	Nov. 2001	aktuell Okt. 02- Nov. 02	Vorjahr Okt. 01- Nov. 01	aktuell Nov. 01- Nov. 02	Vorjahr Nov. 00- Nov. 01	Vor- monat	Einfluss Preise	Einfluss Gewicht	
Nahrungsmittel	10.409	102.9	103.4	101.1	-0.5	-1.5	1.8	1.9	-0.049	0.162	0.019	0.181
Brot, Mehl und Nahrungsmittel	1.809	101.1	101.5	99.5	-0.3	-0.3	1.6	0.4	-0.006	0.029	-0.000	0.029
Fleisch, Fleischwaren	2.662	105.0	105.3	103.2	-0.3	-0.1	1.8	2.3	-0.009	0.044	0.004	0.047
Fisch und Fischwaren	0.345	110.1	111.1	109.7	-0.9	0.6	0.3	8.9	-0.003	0.001	-0.000	0.001
Milch, Käse, Eier	1.924	101.8	101.9	100.9	-0.1	-0.7	0.8	2.0	-0.003	0.015	0.001	0.016
Speisefette und Öle	0.294	103.7	104.1	103.1	-0.4	-0.9	0.5	3.0	-0.001	0.002	-0.000	0.002
Frische Früchte	0.684	109.5	109.7	107.4	-0.2	-1.7	1.9	3.4	-0.001	0.013	0.001	0.014
Frisches Gemüse	0.690	92.9	96.6	87.2	-3.8	-16.0	6.6	-2.8	-0.025	0.028	0.011	0.039
Kartoffeln	0.081	81.6	83.6	87.2	-2.3	-2.8	-6.3	11.0	-0.002	-0.005	0.001	-0.004
Übrige Frucht-, Gemüse u. Kartoffelprodukte	0.418	101.2	101.2	100.9	0.4	0.5	...	0.001	0.000	0.002
Zucker und Süßwaren	0.731	104.6	104.4	101.9	0.2	-0.1	2.6	1.7	0.002	0.019	0.000	0.019
Sonstige Nahrungsmittel	0.771	105.9	105.9	103.9	1.9	2.8	...	0.014	0.001	0.015
Alkoholfreie Getränke	0.948	104.4	104.1	102.4	0.3	-0.2	1.9	0.8	0.003	0.017	0.001	0.019
Alkoholische Getränke und Tabak	1.834	105.0	105.0	103.4	1.6	1.8	...	0.028	0.001	0.029
Alkoholische Getränke	1.092	103.5	103.5	102.4	1.0	1.6	...	0.010	0.001	0.011
Spirituosen	0.210	103.4	103.4	101.9	1.5	2.5	...	0.003	0.000	0.003
Wein	0.737	103.8	103.8	102.9	0.9	1.4	...	0.006	0.001	0.006
Bier	0.145	102.1	102.1	100.8	1.2	1.0	...	0.002	-0.000	0.002
Tabakwaren	0.742	106.8	106.8	104.5	2.1	2.1	...	0.018	-0.002	0.016
Bekleidung und Schuhe	4.375	99.6	99.6	97.1	...	7.6	2.5	-2.0	...	0.122	-0.018	0.104
Bekleidung	3.524	99.4	99.4	96.9	...	8.0	2.6	-2.1	...	0.103	-0.017	0.086
Bekleidungsartikel	3.145	99.1	99.1	96.5	...	9.0	2.8	-2.5	...	0.099	-0.017	0.082
Herrenbekleidung	0.988	100.8	100.8	99.7	...	10.9	1.1	-0.2	...	0.009	0.002	0.011
Damenbekleidung	1.709	97.7	97.7	94.2	...	9.0	3.7	-4.3	...	0.078	-0.020	0.058
Kinderbekleidung	0.448	101.9	101.9	99.1	...	4.3	2.9	-0.4	...	0.012	-0.000	0.012
Bekleidungszubehör und -stoffe	0.231	100.1	100.1	100.8	...	1.3	-0.7	1.6	...	-0.002	0.000	-0.002
Reinigung und Reparatur von Bekleidung	0.148	104.3	104.3	100.7	...	0.3	3.6	0.6	...	0.005	0.000	0.005
Schuhe	0.823	100.1	100.1	97.9	...	5.9	2.2	-1.7	...	0.019	-0.001	0.018
Reparatur von Schuhen	0.028	106.6	106.6	104.5	...	1.7	2.0	3.2	...	0.001	-0.000	0.001
Wohnen und Energie	28.331	104.3	104.4	104.6	-0.0	-0.3	-0.2	-0.2	-0.008	-0.082	0.020	-0.062
Wohnen	25.008	105.5	105.1	104.9	0.3	0.1	0.5	1.2	0.089	0.130	0.002	0.132
Miete	23.356	105.8	105.4	105.2	0.4	0.1	0.5	1.2	0.089	0.129	-0.000	0.129
Wohnungsmiete	22.564	105.9	105.5	105.3	0.4	0.1	0.5	1.2	0.088	0.126	-0.000	0.126
Garagen- und Parkplatzmiete	0.792	102.2	102.1	101.8	0.1	0.3	0.4	1.1	0.001	0.003	0.000	0.003
Laufender Unterhalt der Wohnung	0.853	105.6	105.6	103.6	-	0.1	1.9	5.0	-	0.013	0.003	0.016
Gebühren	0.799	97.2	97.2	98.8	-	-	-1.6	-1.2	-	-0.012	-0.000	-0.013
Energie	3.323	96.8	99.7	102.2	-2.9	-3.2	-5.2	-8.3	-0.092	-0.212	0.037	-0.175
Gas	0.517	113.9	113.9	129.5	-	-	-12.0	6.1	-	-0.078	-0.001	-0.079
Elektrizität	1.825	95.4	95.4	99.6	-	-	-4.2	-0.4	-	-0.086	0.011	-0.075
Heizöl	0.905	87.3	96.1	91.4	-9.1	-10.6	-4.4	-28.4	-0.077	-0.049	0.013	-0.036
Fernwärme	0.076	175.6	175.6	174.5	-	-	0.6	74.4	-	0.001	0.000	0.001
Hausrat und laufende Haushaltsführung	4.425	101.0	101.0	100.8	0.2	0.6	...	0.008	0.002	0.011
Einrichtung und Bodenbeläge	1.415	98.9	98.9	99.6	-0.7	-0.6	...	-0.012	0.003	-0.010
Heimtextilien, Haushaltwäsche und Zubehör	0.267	98.4	98.4	100.3	-2.0	0.7	...	-0.006	0.001	-0.005
Haushaltgeräte	0.654	98.9	98.9	99.1	-0.2	0.3	...	-0.001	-0.000	-0.001
Gebrauchsgüter für Haushalt	0.390	103.5	103.5	102.8	0.7	2.2	...	0.004	-0.001	0.003
Werkzeuge und Zubehör	0.573	102.2	102.2	100.9	1.3	1.0	...	0.004	0.004	0.008
Waren für die laufende Haushaltsführung	0.761	106.4	106.4	104.0	2.2	3.1	...	0.020	-0.003	0.017
Dienstleistungen für Wohnungsreinigung	0.365	100.2	100.2	100.1	0.1	0.1	...	0.000	0.000	0.000
Gesundheitspflege	14.026	100.2	100.2	100.4	-0.2	0.3	...	-0.030	-0.000	-0.030
Medizinische Erzeugnisse	2.795	96.2	96.2	97.5	-1.3	-2.7	...	-0.027	-0.008	-0.035
Ambulante Dienstleistungen	5.851	101.2	101.2	100.7	0.5	0.6	...	0.021	0.006	0.027
Ärztliche Leistungen	3.384	100.0	100.0	100.0	-	-	...	-	-	-
Zahnärztliche Leistungen	1.544	103.3	103.3	102.3	0.9	2.1	...	0.013	0.001	0.014
Physiotherapie, Labor, Spítex	0.923	101.6	101.6	100.2	1.4	0.2	...	0.007	0.005	0.013
Spitalleistungen	5.380	100.8	100.8	101.2	-0.4	1.2	...	-0.023	0.003	-0.021

¹ Aus mehrstelligen Indexständen berechnet ² In Prozentpunkten, unter Berücksichtigung des Gewichts im Totalindex. Wegen Auf- und Abrundungen können sich aus der Summierung von gerundeten Teilangaben geringfügige Abweichungen gegenüber der Endsumme ergeben.

... Im Berichtsmontat nicht erhoben.

Zürcher Städteindex der Konsumentenpreise nach Indexpositionen (Basis 100 im Mai 2000)

	Gewicht Dez. 01 in %	Indexstand in Punkten			Veränderung in Prozent ¹				Beitrag ² zur Gesamtindexveränderung gegenüber			
					Monatsteuerung		Jahresteuering		Vor-		Vorjahr	
		Nov. 2002	Okt. 2002	Nov. 2001	Okt. 02- Nov. 02	Okt. 01- Nov. 01	Nov. 01- Nov. 02	Nov. 00- Nov. 01	monat	Einfluss Preise	Einfluss Gewicht	Total
Verkehr	9.508	101.1	101.5	99.6	-0.4	-0.9	1.5	-2.8	-0.039	0.142	0.001	0.143
Automobile, Motor- und Fahrräder	7.531	99.7	100.2	98.6	-0.5	-1.1	1.1	-4.1	-0.039	0.079	-0.000	0.079
Kauf von Automobilen, Motor- u. Fahrrädern	3.373	101.5	101.5	101.4	0.1	0.7	...	0.001	0.002	0.003
Betrieb und Unterhalt von Personenwagen	4.158	98.6	99.5	96.7	-0.9	-1.9	1.9	-7.4	-0.038	0.078	-0.002	0.076
Ersatzteile und Zubehör	0.366	102.5	102.5	102.7	-0.2	2.3	...	-0.000	-0.000	-0.001
Treibstoff	2.666	95.9	97.3	93.9	-1.4	-2.9	2.1	-11.5	-0.036	0.056	-0.004	0.052
Service und Reparaturen v. Personenwagen	0.708	103.3	103.3	101.2	2.1	0.3	...	0.013	0.002	0.015
Vignette, Gebühren	0.418	105.9	105.9	103.5	2.4	2.2	...	0.010	0.000	0.010
Transportdienstleistungen	1.977	106.6	106.6	103.2	3.3	2.3	...	0.063	0.003	0.065
Öffentlicher Transport auf Schiene/Strasse	1.431	104.0	104.0	100.3	3.7	0.3	...	0.052	-0.001	0.052
Eisenbahn	1.048	105.4	105.4	100.4	5.0	0.4	...	0.052	-0.001	0.052
Öffentlicher Regionalverkehr	0.383	100.0	100.0	100.0	-	-	...	-	-	-
Luftverkehr	0.451	116.8	116.8	114.4	2.2	9.2	...	0.008	0.003	0.011
Taxi	0.095	109.6	109.6	107.3	2.2	7.3	...	0.002	0.000	0.002
Nachrichtenübermittlung	2.336	98.1	98.1	98.3	-0.2	-1.1	...	-0.007	0.002	-0.005
Postdienste	0.145	110.7	110.7	110.7	-	8.4	...	-	-	-
Telefonapparate und -geräte	0.078	72.4	72.4	79.1	-8.4	-17.9	...	-0.009	0.004	-0.005
Telekommunikation	2.113	99.0	99.0	98.8	0.2	-0.6	...	0.002	0.001	0.003
Freizeit und Kultur	9.311	101.0	101.0	101.5	-0.5	1.6	...	-0.025	-0.024	-0.048
Radio, TV, Foto- und EDV-Geräte	1.360	84.8	84.8	93.1	-9.0	-5.6	...	-0.101	-0.011	-0.112
Musikinstrumente	0.048	101.4	101.4	100.9	0.5	0.9	...	0.000	-0.000	0.000
Freizeit- und Gartenartikel und -geräte, Tiere	2.109	102.5	102.5	102.2	0.3	2.4	...	-0.002	0.008	0.006
Freizeit- und Kulturdienstleistungen	2.780	104.5	104.5	103.0	1.4	2.7	...	0.049	-0.009	0.040
Sport- und Freizeitaktivitäten	0.757	104.6	104.6	103.1	1.4	2.8	...	0.012	-0.001	0.011
Kultur- und andere Dienstleistungen	2.023	104.4	104.4	102.9	1.4	2.6	...	0.037	-0.008	0.029
Bücher und Broschüren	0.404	98.6	98.6	100.0	-1.4	-0.4	...	-0.006	0.001	-0.005
Zeitungen und Zeitschriften	0.814	104.4	104.4	101.9	2.4	1.8	...	0.022	-0.002	0.020
Sonstige Druckprodukte	0.154	102.1	102.1	101.5	0.6	1.4	...	0.001	0.000	0.001
Schreib- und Zeichenmaterial	0.215	104.8	104.8	104.2	0.6	3.4	...	0.003	-0.001	0.001
Pauschalreisen	1.427	106.2	106.2	105.4	0.7	5.4	...	0.010	0.001	0.011
Erziehung und Unterricht	0.556	103.3	103.3	102.0	1.3	0.8	...	0.007	0.000	0.007
Restaurants und Hotels	9.090	104.4	104.4	101.6	2.8	2.2	...	0.251	0.000	0.252
Gaststätten	7.952	104.6	104.6	102.0	2.6	2.4	...	0.212	-0.008	0.205
Restaurants, Cafés	6.806	104.8	104.8	101.9	2.8	2.5	...	0.200	-0.007	0.193
Mahlzeiten in Restaurants und Cafés	4.007	105.1	105.1	102.5	2.5	2.7	...	0.102	-0.001	0.101
Getränke in Gaststätten und Cafés	2.799	104.3	104.3	101.0	3.3	2.2	...	0.098	-0.006	0.092
Kleine Mahlzeiten zum Mitnehmen	0.472	107.0	107.0	105.7	1.2	3.5	...	0.006	-0.000	0.006
Personalrestaurants, Kantinen	0.674	101.3	101.3	100.5	0.8	0.9	...	0.006	-0.001	0.006
Mahlzeiten in Personalrestaurants	0.457	100.9	100.9	100.3	0.6	0.7	...	0.003	-0.000	0.003
Getränke in Personalrestaurants	0.217	102.2	102.2	100.8	1.4	1.2	...	0.003	-0.000	0.003
Beherbergung	1.138	102.6	102.6	98.5	4.2	1.1	...	0.039	0.007	0.046
Sonstige Waren und Dienstleistungen	4.851	105.0	105.1	102.7	-0.1	0.2	2.3	2.5	-0.005	0.104	0.007	0.110
Körperpflege	2.252	105.5	105.0	103.6	0.4	0.1	1.8	3.4	0.010	0.038	0.002	0.040
Coiffeurleistungen	0.852	105.0	104.7	104.2	0.2	0.0	0.7	4.2	0.002	0.006	0.000	0.006
Waren für die Körperpflege	1.400	105.8	105.2	103.3	0.5	0.2	2.4	2.8	0.008	0.032	0.002	0.034
Toilettenartikel	1.317	106.0	105.4	103.5	0.5	0.2	2.5	2.9	0.007	0.031	0.002	0.033
Nichtelektrische Geräte für die Körperpflege	0.030	106.8	106.4	105.3	0.4	2.1	1.4	5.2	0.000	0.000	-0.000	0.000
Elektrische Geräte für die Körperpflege	0.053	98.4	97.8	97.3	0.6	-0.0	1.2	-0.9	0.000	0.001	0.000	0.001
Persönliche Gebrauchsgegenstände	0.744	101.9	104.0	103.2	-2.0	0.8	-1.2	2.7	-0.015	-0.012	0.003	-0.009
Kinderkrippen	0.194	102.5	102.5	100.0	2.5	-0.0	...	0.004	0.001	0.005
Hausratversicherungen	0.329	100.5	100.5	100.5	0.0	0.5	...	0.000	-0.000	0.000
Private Krankenversicherung	0.535	108.5	108.5	104.4	3.9	4.4	...	0.018	0.003	0.021
Motorfahrzeugversicherung	0.499	104.9	104.9	99.8	5.1	-0.2	...	0.029	-0.004	0.025
Finanzielle Dienstleistungen	0.094	122.4	122.7	98.0	-0.2	0.0	25.0	-0.5	-0.000	0.023	-0.001	0.023
Zeitungsinserte, Fotokopien	0.204	104.3	104.2	102.1	0.1	0.2	2.1	1.9	0.000	0.004	0.001	0.004

¹ Aus mehrstelligen Indexständen berechnet ² In Prozentpunkten, unter Berücksichtigung des Gewichts im Totalindex. Wegen Auf- und Abrundungen können sich aus der Summierung von gerundeten Teilangaben geringfügige Abweichungen gegenüber der Endsumme ergeben.

... Im Berichtsmonat nicht erhoben.

Durchschnittliche Detailhandelspreise in den Städten des Kantons Zürich

Die Preisangaben beziehen sich auf ausgewählte Artikel des Zürcher Städteindexes der Konsumentenpreise. Aus den in der ersten Woche des Monats erhobenen Barverkaufspreisen des selbständigen Detailhandels, der Grossverteiler, der Filialgeschäfte und Warenhäuser, die in den Städten des Kantons Zürich tätig sind, berechnet das Bundesamt für Statistik die unten stehenden nach Absatzkanälen gewogenen Durchschnittspreise.

	Menge Ein- heit	November 2002 Variations- koeffizient in % ¹	Durchschnittspreise in Franken				
			Nov. 2002	Okt. 2002	Sept. 2002	Aug. 2002	Nov. 2001
Brot, Mehl und Nahrungsmittel							
Ruchbrot	500 gr	57.60	1.71	1.71	1.71	1.71	1.69
Halbweissbrot	500 gr	42.81	1.59	1.69	1.69	1.69	1.59
Gipfeli	1 Stk	28.34	0.82	0.82	0.82	0.82	0.79
Reis	1 kg	67.12	4.36	4.30	4.20	4.35	4.43
Weissmehl	1 kg	40.19	1.41	1.58	1.58	1.70	1.58
Spaghetti	500 gr	32.58	1.78	1.68	1.77	1.77	1.70
Hörnli	500 gr	37.96	1.89	1.89	1.88	1.89	1.74
Fleisch, Fleischwaren							
<i>Rindfleisch</i>							
Entrecôte	1 kg	19.62	57.40	56.92	58.24	50.78	54.16
Rindsplätzli	1 kg	14.61	42.74	42.79	43.11	41.05	39.48
Rindsbraten	1 kg	22.27	31.25	30.98	31.24	30.09	29.77
Siedfleisch	1 kg	25.98	21.89	20.33	20.74	20.24	20.52
Rindsvoressen	1 kg	24.46	23.58	22.17	22.73	21.87	21.34
Gehacktes Rindfleisch	1 kg	17.62	17.77	17.26	17.77	17.31	17.11
<i>Kalbfleisch</i>							
Kalbsplätzli	1 kg	13.86	65.52	64.92	64.24	64.73	63.55
Kalbsbraten	1 kg	20.35	33.13	31.96	31.78	31.99	27.63
Kalbsvoressen	1 kg	21.33	32.87	32.12	31.61	32.06	29.77
Geschnetzeltes Kalbfleisch	1 kg	13.35	44.44	44.81	44.44	44.61	43.48
<i>Schweinefleisch</i>							
Schweinsplätzli	1 kg	23.18	28.37	28.09	28.76	31.13	28.43
Schweinsfilet	1 kg	17.76	52.01	50.37	51.55	51.87	51.56
Schweinskoteletts	1 kg	26.21	20.74	17.67	21.58	22.47	20.43
Schweinsbraten	1 kg	20.31	24.52	24.52	24.46	25.65	22.71
Schweinsvoressen	1 kg	11.92	20.10	20.70	20.30	21.43	20.47
<i>Andere Fleischsorten</i>							
Lammgigot	1 kg	15.72	32.03	32.08	32.01	31.54	33.05
Lammkoteletts	1 kg	22.14	38.74	39.15	38.98	38.92	34.43
Schafsvoressen	1 kg	73.54	20.15	19.94	19.77	19.94	19.61
Poulet, tiefgekühlt	1 kg	24.65	8.98	8.98	8.98	8.66	8.71
Poulet, frisch	1 kg	36.47	10.69	10.24	10.68	10.63	10.58
<i>Fleisch- und Wurstwaren</i>							
Cervelat	1 Stk	22.85	1.30	1.30	1.30	1.30	1.27
Landjäger	1 Stk	41.74	1.11	1.11	1.01	1.11	1.11
Kalbsbratwurst	1 Stk	13.72	2.45	2.45	2.45	2.45	2.42
Wienerli	1 Paar	33.83	1.52	1.67	1.67	1.67	1.63
Salami	100 gr	29.03	4.80	4.77	4.94	4.91	4.92
Schinken, gekocht	100 gr	19.59	3.11	3.11	3.18	3.18	3.10
Kochspeck	1 kg	16.87	21.21	20.88	20.95	21.22	20.99
Milch, Käse, Eier							
Vollmilch, pasteurisiert	1 l	7.57	1.58	1.51	1.58	1.57	1.57
Drinkmilch, pasteurisiert	1 l	8.00	1.59	1.56	1.60	1.59	1.59
Emmentaler	100 gr	18.79	2.16	2.12	2.17	2.16	2.14
Greyerzer	100 gr	15.65	2.09	2.17	2.15	2.17	1.95
Tilsiter	100 gr	16.81	1.79	1.90	1.89	1.78	1.75
Mozzarella	100 gr	23.99	1.74	1.73	1.73	1.72	1.77
Vollrahm	2,5 dl	23.31	2.86	2.86	2.86	2.86	2.85
Kaffeerahm	2,5 dl	15.92	1.53	1.53	1.53	1.53	1.54

¹ Variationskoeffizient = Streuungsmass (Verhältnis der Standardabweichung zum Durchschnittspreis)

Durchschnittliche Detailhandelspreise in den Städten des Kantons Zürich

	Menge Ein- heit	November 2002 Variations- koeffizient in % ¹	Durchschnittspreise in Franken				
			Nov. 2002	Okt. 2002	Sept. 2002	Aug. 2002	Nov. 2001
Inländische Eier	1 Stk	21.87	0.63	0.63	0.64	0.63	0.63
Ausländische Eier	1 Stk	39.38	0.42	0.42	0.42	0.42	0.37
Vorzugsbutter (Tafelbutter)	100 gr	6.43	1.78	1.77	1.78	1.78	1.77
Die Butter (Kochbutter)	250 gr	9.54	3.20	3.23	3.09	3.23	3.07
Speisefette und -öle		0.00					
Margarine (ohne Butter)	250 gr	17.19	2.17	2.17	2.17	2.07	2.14
Sonnenblumenöl	1 l	57.32	3.69	3.64	3.97	3.97	3.55
Fritieröl	1 l	17.09	5.32	5.27	5.30	5.33	5.24
Früchte							
Orangen	1 kg	32.87	3.32	3.35	3.38	3.43	3.17
Grapefruit	1 Stk	22.92	1.33	1.33	1.33	1.37	1.39
Äpfel (Golden Delicious)	1 kg	17.68	4.04	4.15	4.36	4.42	3.57
Birnen	1 kg	27.75	4.44	4.35	4.36	4.43	4.55
Bananen	1 kg	29.79	3.12	2.85	3.18	3.16	2.66
Gemüse							
Tomaten	1 kg	43.67	4.27	4.97	4.40	4.39	3.80
Gurken, 400–500 gr	1 Stk	42.47	1.58	1.94	1.83	1.53	1.15
Karotten	1 kg	22.52	1.95	1.93	1.65	2.21	1.71
Kopfsalat	1 Stk	20.31	1.88	1.66	1.98	1.40	1.99
Blumenkohl, weiss	1 kg	17.39	5.55	4.41	4.05	3.78	3.56
Weisskabis	1 kg	23.38	2.12	2.12	2.35	2.50	2.34
Zwiebeln, gelb	1 kg	34.28	1.99	2.19	2.41	2.56	2.44
Lauch, grün	1 kg	32.90	3.71	3.77	3.78	3.94	3.85
Buschbohnen	1 kg	35.97	6.27	5.56	5.90	6.43	6.58
Kartoffeln	1 kg	33.89	1.97	2.03	2.21	2.14	2.09
Verschiedene Nahrungsmittel							
Bohnenkaffee mit Coffein	250 gr	44.58	4.22	4.22	4.22	4.18	4.12
Bohnenkaffee ohne Coffein	250 gr	37.74	3.85	3.84	3.84	3.82	3.91
Schwarztee	100 gr	44.62	4.69	4.69	4.69	4.68	4.73
Schokolade in Tafelform	100 gr	23.16	1.77	1.77	1.77	1.63	1.68
Kristallzucker	1 kg	19.52	1.40	1.50	1.50	1.50	1.41
Getränke							
Natürliche Mineralwasser	1.5 l	24.32	1.21	1.21	1.21	1.21	1.21
Lagerbier, inländisch	5 dl	32.78	1.18	1.18	1.18	1.16	1.19
Verpflegung in Restaurants u. Cafés							
Tagesteller	1 Stk	18.13	17.28	17.28	17.25	17.25	16.48
Schweinschnitzel paniert	1 Stk	34.20	18.50	18.50	18.50	18.50	15.44
Entrecôte mit Beilage	1 Stk	16.17	31.75	31.75	31.75	31.75	30.41
Schweinskotelett mit Beilage	1 Stk	64.17	19.22	19.22	19.22	19.22	17.41
Spaghetti	1 Stk	15.84	16.39	16.39	16.39	16.39	15.24
Lasagne	1 Stk	26.19	17.93	17.93	17.93	17.93	17.22
Lagerbier, Glas	3 dl	29.05	4.53	4.53	4.53	4.53	3.47
Kaffee-crème	1 Tasse	10.97	3.48	3.48	3.47	3.47	3.27
Süssgetränke, Flasche	3 dl	24.57	3.54	3.54	3.54	3.54	3.34
Heizung und Beleuchtung, Benzin							
Heizöl (Bezug 3001–6000 l)	100 l	4.77	40.39	44.27	42.65	38.98	41.78
Gas ²	1 kwh	14.17	0.21	0.21	0.21	0.21	0.22
Elektrischer Strom für Haushalt ³	1 kwh	2.64	0.15	0.15	0.16	0.16	0.16
Benzin, bleifrei 95	1 l	0.63	1.32	1.34	1.33	1.31	1.31
Benzin, super, bleifrei 98	1 l	0.71	1.38	1.40	1.39	1.37	1.38
Diesel	1 l	0.99	1.37	1.37	1.36	1.33	1.42

¹ Wie vorherige Tabelle ² Preis, einschliesslich Jahresverbrauch von 1000 kWh (Kochgas). Die angeführten Gas- und Elektrizitätspreise beziehen sich seit der Revision vom Mai 1993 auf alle Städte des Kantons Zürich ³ Preis, einschliesslich eines gemäss Bezugsmenge bemessenen Monatsabonnements, berechnet für den durchschnittlichen Jahresverbrauch von 4500 kWh einer Vierzimmerwohnung mit Elektro-Herd und 100-Liter-Boiler