

## Umwelt und Verkehr in der Stadt Zürich im 2. Quartal 2002

Sehr warmer Juni mit 3,9°C über der Norm liegenden Temperaturen

Die Messungen der Lufttemperatur lagen im 2. Quartal über der Norm (Mittel 1961/90). Die durchschnittlichen Monatstemperaturen betragen im April 9,1°C (+1,3°C gegenüber der Norm), im Mai 13,0°C (+0,8°C) und im Juni sogar 19,3°C; das sind 3,9°C über der Norm. Die Sonne schien im Berichtsquartal während 617 Stunden, 133 Stunden über dem Normwert. Die gesamte Niederschlagsmenge betrug 335 mm, 15 mm weniger als das langjährige Mittel.

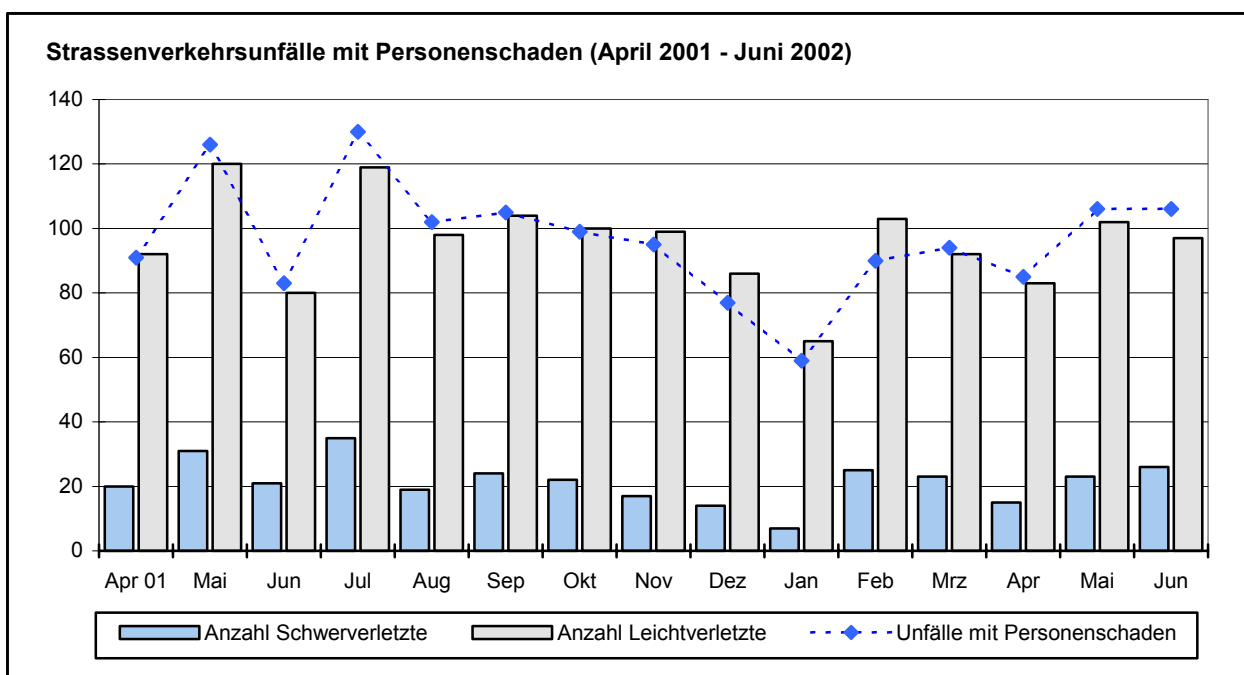
Der Grenzwert der Luftreinhalteverordnung wurde beim Ozon, vor allem im Juni mehrmals überschritten. Der Monatsmittelwert lag mit 118 µg/m<sup>3</sup> knapp unter dem Ozonegrenzwert von 120 µg/m<sup>3</sup>.

Der Start- und Landeverkehr auf dem Flughafen Kloten hat im Berichtsquartal mit 65'690 Flugzeugbewegungen gegenüber dem Vorjahr um 13,6

Prozent abgenommen. Die Zahl der Passagiere (Ankünfte, Abflüge, direkter Transit) lag mit 4'606'172 um 22,9 Prozent – entspricht 1,37 Mio. Passagieren – unter dem Vorjahresquartal.

Die Strassenverkehrsunfälle haben im Vorjahresvergleich um 54 (-4,1%) abgenommen. Die Anzahl der Verletzten hat sich um 18 (-4,9) auf 346 vermindert, wobei die der Leichtverletzten um 10 und die der Schwerverletzten um 8 abnahm. Im Berichtsquartal gab es einen Verkehrstoten zu beklagen (Vorjahr noch 3). Bei den Unfallursachen nahm „Unvorsichtiges Rückwärtsfahren“ (+16) zu, während "Momentane Unaufmerksamkeit" (-40) und "Mangelhafte Bedienung" (-23) abnahmen.

Seit dem 4. Quartal 2001 werden bei den Führerausweisenzügen nur noch Daten auf kantonaler Ebene publiziert.



## T1: Witterung und Klima

	April 2001	Mai 2001	Juni 2001	April 2002	Mai 2002	Juni 2002
<b>Lufttemperatur in °C</b>						
01 Uhr	5.8	13.1	13.1	7.4	11.1	16.4
07 Uhr	4.8	12.7	12.7	5.5	10.6	16.2
13 Uhr	9.0	18.8	18.4	12.2	16.0	22.9
19 Uhr	8.3	17.6	17.3	11.1	15.0	21.6
Monatsmittel	7.0	15.5	15.2	9.1	13.0	19.3
Norm (Mittel 1961/90)	7.8	12.2	15.4	7.8	12.2	15.4
Minimum	-1.8	5.9	4.9	-0.6	3.5	8.9
gemessen am	23.	19.	3.	7.	6.	11.
Maximum	20.0	27.4	29.1	19.9	28.2	34.1
gemessen am	30.	30.	26.	26.	17.	18.
Anzahl Eistage, Max. unter 0°C	-	-	-	-	-	-
Anzahl Frosttage, Min. unter 0°C	2	-	-	1	-	-
Heizgradtage 1)	363	48	55	293	127	-
Anzahl Sommertage, mind. 25°C	-	4	6	-	3	16
Anzahl Hitzetage, mind. 30°C	-	-	-	-	-	7
<b>Sonnenscheindauer</b>						
Stunden	100	223	214	197	169	251
Norm (Mittel 1961/90)	140	166	178	140	166	178
<b>Bewölkung</b>						
Mittlere Bewölkungsmenge (%)	81	62	59	64	68	53
Anzahl Tage mit Bewölkungsmenge						
unter 20%, heitere Tage	-	4	4	2	-	3
20-60%	4	9	9	8	9	14
61-80%	7	9	7	10	10	6
über 80%, trübe Tage	19	9	10	10	12	7
<b>Niederschläge</b>						
Niederschlagsmenge (mm)	130	116	182	70	180	85
Norm (Mittel 1961/90)	89	105	126	89	105	126
Grösste Tagesmenge (mm)	23	34	23	23	49	35
gemessen am	21.	4.	10.	24.	3.	23.
Neuschneemenge (cm)	15	-	-	-	-	-
Anzahl Tage mit						
keinem Niederschlag	13	22	15	22	18	21
mindestens 1,0 mm	17	9	15	8	13	9
mindestens 10,0 mm	5	5	8	3	6	2
Schneefall, ab 0,5 cm Neuschnee	8	-	-	1	-	-
Schnee und Regen vermischt	4	-	-	-	-	-
Nebel, Sichtweite unter 1000 m	3	-	1	1	2	-
Nahgewitter (Distanz < 3 km)	-	23	1	-	-	1
<b>Windböen</b>						
Grösste Böenspitze (km/h)	86	69	60	75	58	68
gemessen am	15.	18.	17.	29.	25.	24.
Anzahl Tage mit Böenspitzen						
Starker Wind, über 44 km/h	11	5	7	9	2	6
Sturm, über 74 km/h	2	-	-	1	-	-
Starker Sturm, über 100 km/h	-	-	-	-	-	-

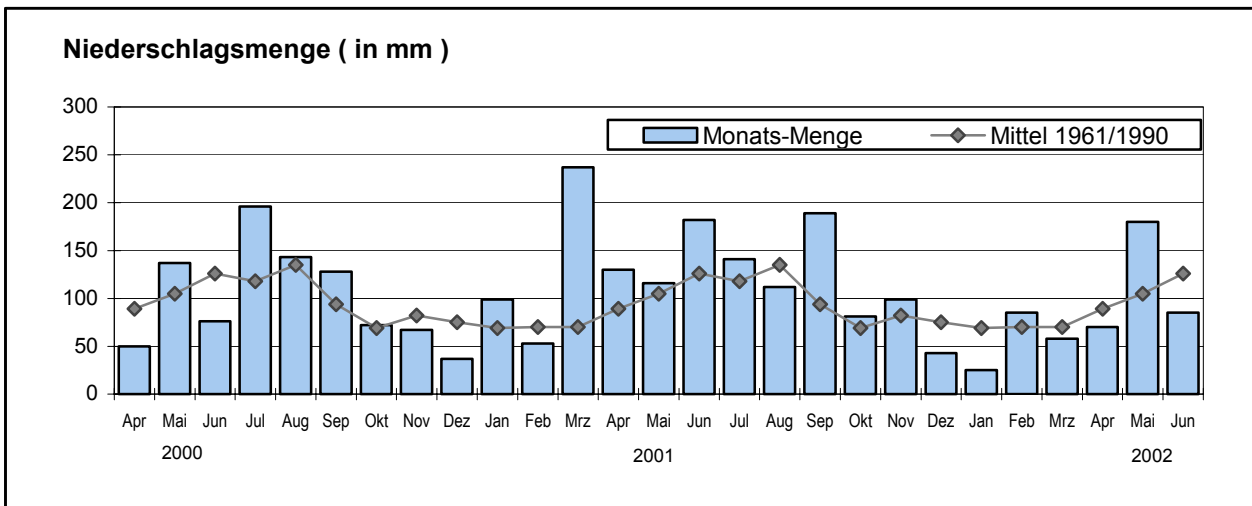
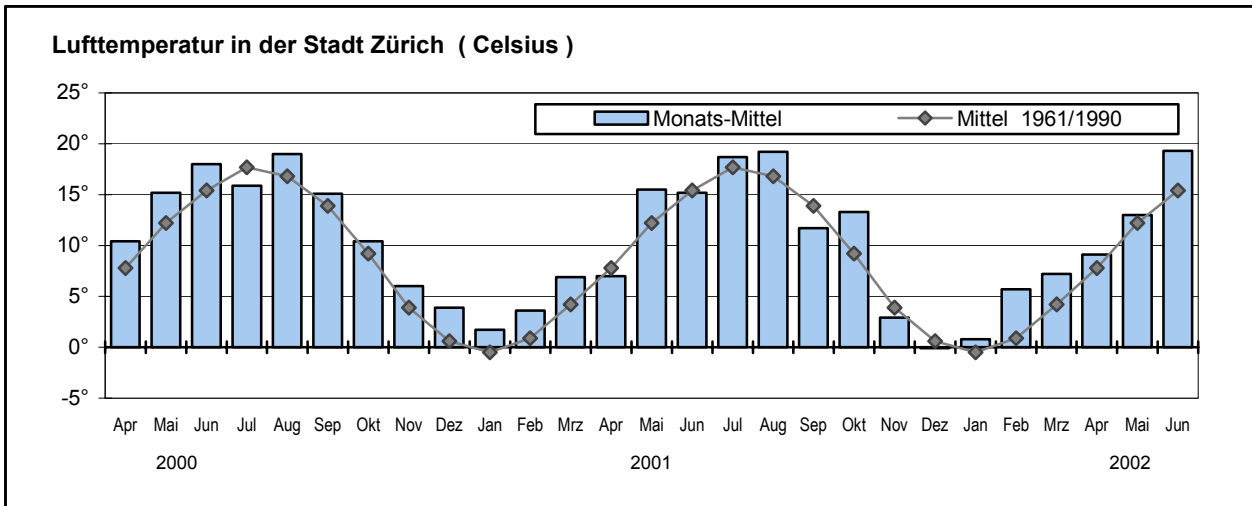
<sup>1</sup> Monatliche Summen der täglichen Differenzen zwischen der Raumtemperatur (20°C) und der Tagesmittel-Temperatur aller Heiztage (Tagesmittel <12°C)

**T2: Gewässer**

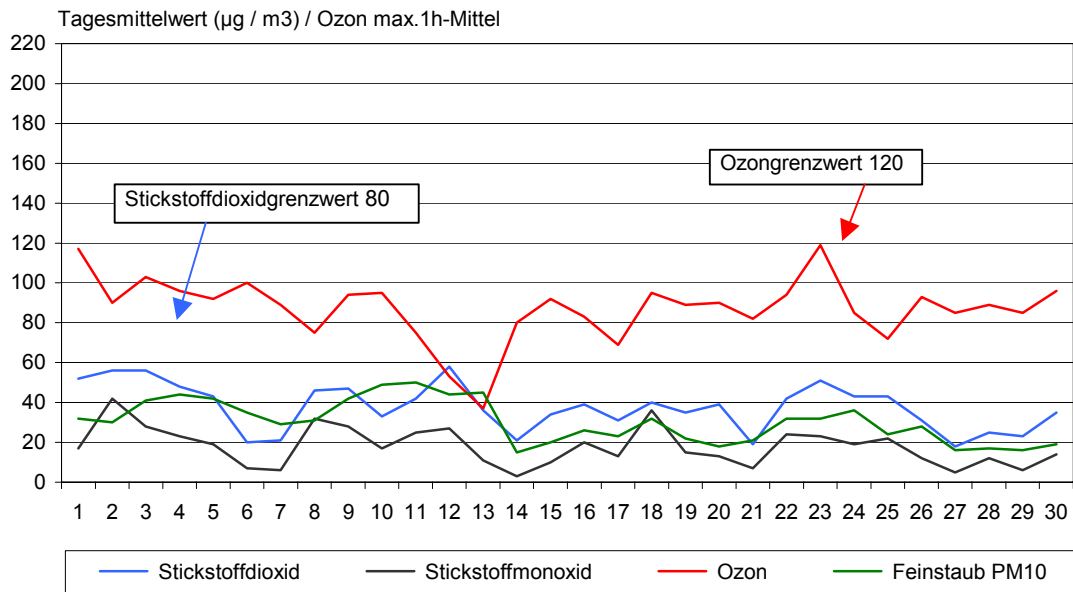
	April 2001	Mai 2001	Juni 2001	April 2002	Mai 2002	Juni 2002
<b>Zürichsee</b>						
Messort Mythenquai 73 <sup>1</sup> Wassertemperatur (°C)						
Mittel	8.0	14.5	18.0	8.5	14.0	20.5
Niedrigster Tageswert	6.5	8.8	16.0	6.5	8.5	16.0
erstmals gemessen am	16.	7.	4.	9.	4.	3.
Höchster Tageswert	10.0	20.0	21.0	11.5	18.0	25.5
letztmals gemessen am	30.	29.	29.	24.	22.	23.
Mittlerer Wasserstand Pegel Zürichhorn (m.ü.M.)	406.00	405.93	406.09	405.94	406.02	406.03
<b>Limmat-Abflussmenge</b>						
Messort Unterhard, Angabe in m <sup>3</sup> /s						
Mittel	151	130	187	85	126	125
Minimum	109	104	136	62	89	86
erstmals gemessen am	30.	2.	2.	23.	2.	30.
Maximum	232	165	264	139	241	216
erstmals gemessen am	11.	18.	11.	25.	4.	11.

<sup>1</sup> 15 m vom Ufer entfernt, Messtiefe: 1,0 m, Grundtiefe: 1,2 m, Messzeit: 6.30 Uhr

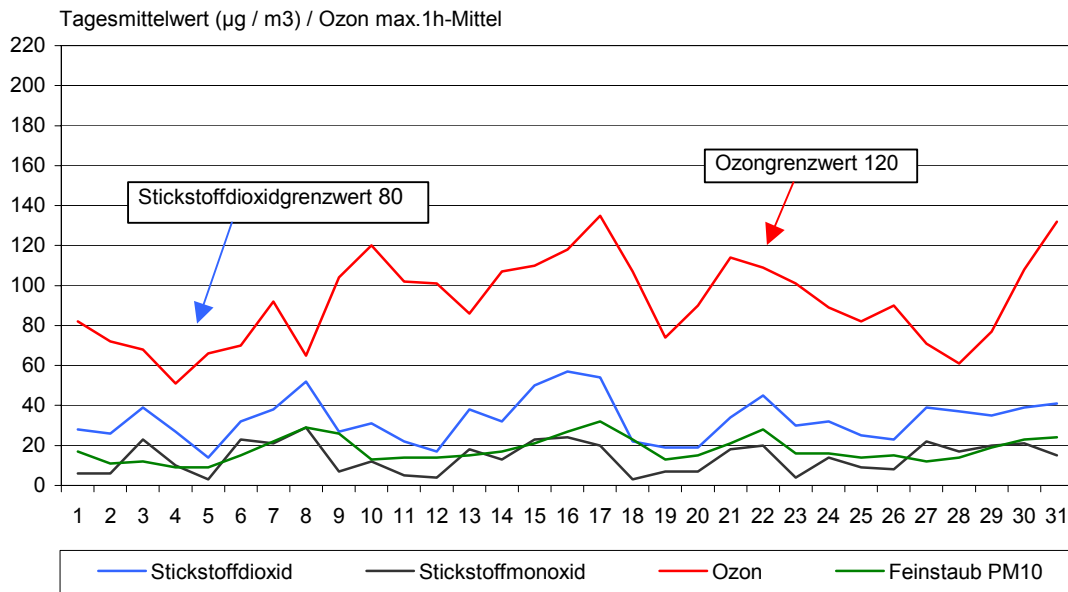
Messungen durch die Städtische Seepolizei bzw. durch das EWZ

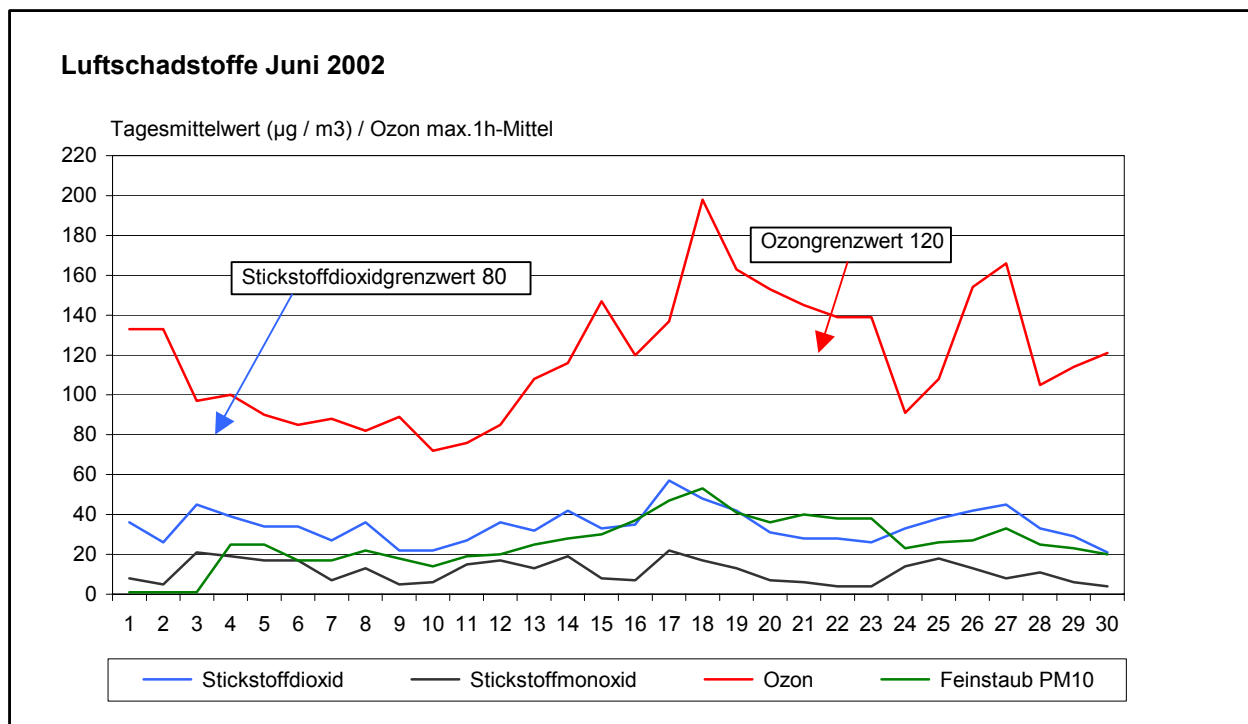


### Luftschadstoffe April 2002



### Luftschadstoffe Mai 2002





Vom 1. bis 3. Juni keine Messungen für Feinstaub

### T3: Luftschadstoffe

Monatsmittelwerte (µg/m <sup>3</sup> )	April 2001	Mai 2001	Juni 2001	April 2002	Mai 2002	Juni 2002
Ozon	84	98	100	87	92	118
Schwefeldioxid	6	4	4	6	4	3
Stickstoffmonoxid	13	16	13	18	14	11
Stickstoffdioxid	34	35	33	37	33	34
Kohlenmonoxid	512	550	500	499	453	441
Feinstaub PM10	18	27	21	30	18	31
Gleitende Jahresmittelwerte (µg/m <sup>3</sup> )	1.5.00 bis 30.4.01	1.6.00 bis 31.5.01	1.7.00 bis 30.6.01	1.5.01 bis 30.4.02	1.6.01 bis 31.5.02	1.7.01 bis 30.6.02
Schwefeldioxid	7	7	7	6	6	6
Stickstoffmonoxid	30	30	30	25	25	25
Stickstoffdioxid	38	38	38	36	36	36
Kohlenmonoxid	659	661	662	636	627	622
Feinstaub PM10	26	26	26	27	27	28

Quelle: Amt für Gesundheit und Umwelt

#### T4: Luftverkehr

Gesamter gewerbsmässiger Verkehr im Flughafen Zürich-Kloten

	2. Quartal 2001	April 2002	Mai 2002	Juni 2002	2. Quartal 2002	Veränderung 2. Q. 01 – 2. Q. 02 absolut in %	
<b>Flugzeugstarts und –landungen</b>	<b>76 041</b>	<b>21 113</b>	<b>22 260</b>	<b>22 317</b>	<b>65 690</b>	<b>-10 351</b>	<b>-13.6</b>
<b>Passagiere</b>	<b>5 977 703</b>	<b>1 474 246</b>	<b>1 530 778</b>	<b>1 601 148</b>	<b>4 606 172</b>	<b>- 1 371 531</b>	<b>-22.9</b>
Ankünfte	2 986 996	734 060	767 786	799 363	2 301 209	- 685 787	-23.0
Abflüge	2 949 162	727 759	748 821	787 109	2 263 689	- 685 473	-23.2
Direkter Transit <sup>1</sup>	41 545	12 427	14 171	14 676	41 274	- 271	-0.7
<b>Fracht zusammen - t</b>	<b>134 129</b>	<b>34 633</b>	<b>35 714</b>	<b>36 391</b>	<b>106 738</b>	<b>-27 391</b>	<b>-20.4</b>
<b>Luftfracht</b>	<b>95 829</b>	<b>25 275</b>	<b>26 202</b>	<b>26 912</b>	<b>78 389</b>	<b>-17 440</b>	<b>-18.2</b>
Import	14 998	4 736	4 490	4 265	13 491	-1 507	-10.0
Export	12 817	3 816	3 980	4 192	11 988	- 829	-6.5
Transfer <sup>1</sup>	68 014	16 723	17 732	18 455	52 910	-15 104	-22.2
<b>Luftfrachtersatzverkehr</b>	<b>38 300</b>	<b>9 358</b>	<b>9 512</b>	<b>9 479</b>	<b>28 349</b>	<b>-9 951</b>	<b>-26.0</b>
<b>Luftpost – t</b>	<b>5 534</b>	<b>1 852</b>	<b>2 155</b>	<b>1 958</b>	<b>5 965</b>	<b>431</b>	<b>7.8</b>

<sup>1</sup> Keine Doppelzählung

Quelle: Kantonales Amt für Luftverkehr

#### T5: Schifffahrt

	2. Quartal 2001	April 2002	Mai 2002	Juni 2002	2. Quartal 2002	Veränderung 2. Q. 01 – 2. Q. 02 absolut in %	
<b>Zürichsee-Schiffahrtsgesellschaft</b>							
Beförderte Personen	510 713	112 092	177 415	232 183	521 690	10 977	2.1

Quelle: Zürichsee-Schiffahrtsgesellschaft

**T6: Strassenverkehrsunfälle (provisorisch)**

	2. Quartal 2001	April 2002	Mai 2002	Juni 2002	2. Quartal 2002	Veränderung 2. Q. 01 – 2. Q. 02 absolut in %	
<b>Unfälle im ganzen</b>	<b>1 306</b>	<b>385</b>	<b>458</b>	<b>409</b>	<b>1 252</b>	<b>- 54</b>	<b>-4.1</b>
Mit Sachschaden allein	1 006	300	352	303	955	- 51	-5.1
davon Beschädigung parkierter Fahrzeuge							
durch flüchtige unbekannte Lenker/innen	371	125	130	102	357	- 14	-3.8
Mit Personen- und Sachschaden	300	85	106	106	297	- 3	-1.0
<b>Sachschaden in 1000 Fr.</b>	<b>8 261</b>	<b>1 721</b>	<b>2 567</b>	<b>2 358</b>	<b>6 646</b>	<b>-1 615</b>	<b>-19.5</b>
Je Unfall – Fr.	6 326	4 471	5 605	5 764	5 308	-1 018	-16.1
darunter Parkierschäden							
durch flüchtige unbek. Lenker/innen - Fr.	1 481	1 314	1 524	1 409	1 418	- 63	-4.3
<b>Verletzte Personen</b>							
Leicht	292	83	102	97	282	- 10	-3.4
Schwer	72	15	23	26	64	- 8	-11.1
Männlich	214	54	71	71	196	- 18	-8.4
Weiblich	150	44	54	52	150	0	...
<b>Altersgruppen</b>							
unter 7	9	5	3	-	8	- 1	...
7 – 10	10	4	4	2	10	0	...
11 – 14	3	1	1	3	5	2	...
15 – 19	22	7	8	2	17	- 5	-22.7
20 – 24	49	15	16	15	46	- 3	-6.1
25 – 29	52	15	17	22	54	2	3.8
30 – 39	84	23	25	36	84	0	...
40 – 49	49	12	20	18	50	1	2.0
50 – 64	54	9	20	16	45	- 9	-16.7
65 und mehr	32	7	11	9	27	- 5	-15.6
Fahrzeuglenker/innen	246	63	80	90	233	- 13	-5.3
Mitfahrer/innen, Fahrgäste	67	15	18	20	53	- 14	-20.9
Fussgänger/innen	51	20	27	13	60	9	17.6
<b>Getötete Personen</b>	<b>3</b>	<b>1</b>	<b>-</b>	<b>-</b>	<b>1</b>	<b>- 2</b>	<b>...</b>
<b>Beteiligte Fahrzeuglenker/innen</b>							
Lenker/innen von:							
Personenwagen	1 320	383	431	430	1 244	- 76	-5.8
Lieferwagen	97	17	31	32	80	- 17	-17.5
Lastwagen	56	16	26	22	64	8	14.3
Bus, Trolleybus, Car	28	3	7	8	18	- 10	-35.7
Motorräder	86	14	30	36	80	- 6	-7.0
Motorfahrräder	5	5	5	-	10	5	...
Fahrräder	57	14	22	30	66	9	15.8
Schienefahrzeuge	41	9	19	10	38	- 3	-7.3
Übrige u. unbekannte Fahrzeuge	396	136	143	108	387	- 9	-2.3
<b>Beteiligte Fussgänger/innen</b>	<b>55</b>	<b>21</b>	<b>28</b>	<b>13</b>	<b>62</b>	<b>7</b>	<b>12.7</b>
<b>Flüchtige Fahrzeuglenker/innen</b>	<b>517</b>	<b>168</b>	<b>190</b>	<b>150</b>	<b>508</b>	<b>- 9</b>	<b>-1.7</b>
davon nach Beschädigung							
parkierter Fahrzeuge	414	139	148	114	401	- 13	-3.1
<b>Unfallstellen</b>							
(Mehrfachnennungen möglich)							
Gerade Strecke	772	244	286	259	789	17	2.2
Kurve	100	32	38	39	109	9	9.0
Einmündung ohne Lichtsignal	145	34	40	46	120	- 25	-17.2
Einmündung mit Lichtsignal	11	3	6	8	17	6	...
Kreuzung ohne Lichtsignal	76	25	28	23	76	0	...
Kreuzung mit Lichtsignal	41	10	13	11	34	- 7	-17.1
Parkplatz (einschl. Parkgarage)	110	27	30	23	80	- 30	-27.3
Brücke, Überführung	33	6	9	7	22	- 11	-33.3
Tunnel, Unterführung	19	3	11	8	22	3	...
Zebrastreifen, Personenübergang	30	11	18	5	34	4	13.3
Übrige Unfallstellen	51	10	17	-	27	- 24	-47.1

(Fortsetzung nächste Seite)

**T6: Strassenverkehrsunfälle (Fortsetzung)**

	2. Quartal 2001	April 2002	Mai 2002	Juni 2002	2. Quartal 2002	Veränderung 2. Q. 01 – 2. Q. 02 absolut in %	
<b>Strassenarten</b>							
Nebenstrasse	789	257	320	262	839	50	6.3
Hauptstrasse	296	78	71	92	241	- 55	-18.6
Autobahn	60	14	23	31	68	8	13.3
Übrige Strassenarten	161	36	44	24	104	- 57	-35.4
<b>Unfalltypen</b>							
Fussgänger- oder Fussgängerinnenunfall	50	16	23	10	49	- 1	-2.0
Schleuder- oder Selbstunfall	151	41	52	45	138	- 13	-8.6
Begegnungsunfall (Kreuzen in Längsrichtung)	14	4	9	2	15	1	...
Überholunfall	22	6	8	9	23	1	4.5
Auffahrunfall	225	75	76	77	228	3	1.3
Unfall beim Vorbeifahren oder Fahrstreifenwechsel	114	25	30	41	96	- 18	-15.8
Unfall beim Richtungswechsel (mit Abbiegen)	145	42	44	55	141	- 4	-2.8
Unfall beim Queren (ohne Abbiegen)	48	15	19	17	51	3	6.3
Unfallhergang unbekannt	371	125	130	102	357	- 14	-3.8
Übrige Unfalltypen	166	36	67	51	154	- 12	-7.2
<b>Witterung</b>							
Keine Niederschläge	955	324	358	371	1 053	98	10.3
Regen	248	47	77	21	145	- 103	-41.5
Schneefall	14	-	-	-	-	- 14	...
Andere Witterung	89	14	23	17	54	- 35	-39.3
Zusätzlich mit Nebel, Dunst	-	-	-	1	1	1	...
<b>Strassenzustand</b>							
Trocken	963	328	361	380	1 069	106	11.0
Feucht, nass	328	56	97	28	181	- 147	-44.8
Verschneit, vereist, ölig, usw.	21	1	2	1	4	- 17	-81.0
<b>Häufige Unfallursachen b. Fahrzeuglenker bzw. bei der Fahrzeuglenkerin</b>							
Je Beteiligte/n können bis zu drei Ursachen zugeteilt werden							
<b>Direkter Einfluss d. Lenkers bzw. Lenkerin</b>							
Angetrunkenheit (mind. 0,8 Promille)	63	20	19	29	68	5	7.9
Nichtbeachten von Zeichengebung oder Signalisation	44	10	20	16	46	2	4.5
Missachten der Lichtsignale	47	14	26	22	62	15	31.9
Mangelhafte Bedienung des Fahrzeugs	67	15	9	20	44	- 23	-34.3
Momentane Unaufmerksamkeit	354	104	100	110	314	- 40	-11.3
<b>Verkehrsablauf / Verkehrsregeln</b>							
Überschreiten der gesetzlichen Höchstgeschwindigkeit	29	5	10	7	22	- 7	-24.1
Nichtanpassen der Geschwindigkeit an die Verkehrs- und Strassenverhältnisse	108	27	31	19	77	- 31	-28.7
Mangelnde Rücksichtnahme bei Fahrstreifenwechsel	74	15	20	22	57	- 17	-23.0
Ungenügendes Rechtsfahren oder Nichteinsparen	52	9	24	12	45	- 7	-13.5
Fehlverhalten beim Überholen	20	5	3	9	17	- 3	-15.0
Missachten des Rechtsvortritts	39	11	13	11	35	- 4	-10.3
Vortritts mit Signal (Stop, kein Vortritt)	56	20	13	16	49	- 7	-12.5
Vortritts beim Linksabbiegen	14	6	7	6	19	5	...
Vortritts beim Einbiegen in die Fahrbahn	31	8	13	12	33	2	6.5
Vortritts von Strassenbahn und Linienbus	30	8	14	8	30	0	...
Nichtanhaltendes vor dem Zebrastreifen	14	5	11	-	16	2	...
Unvorsichtiges Rückwärtsfahren	77	24	38	31	93	16	20.8
Zu nahes Aufschliessen	110	41	40	39	120	10	9.1

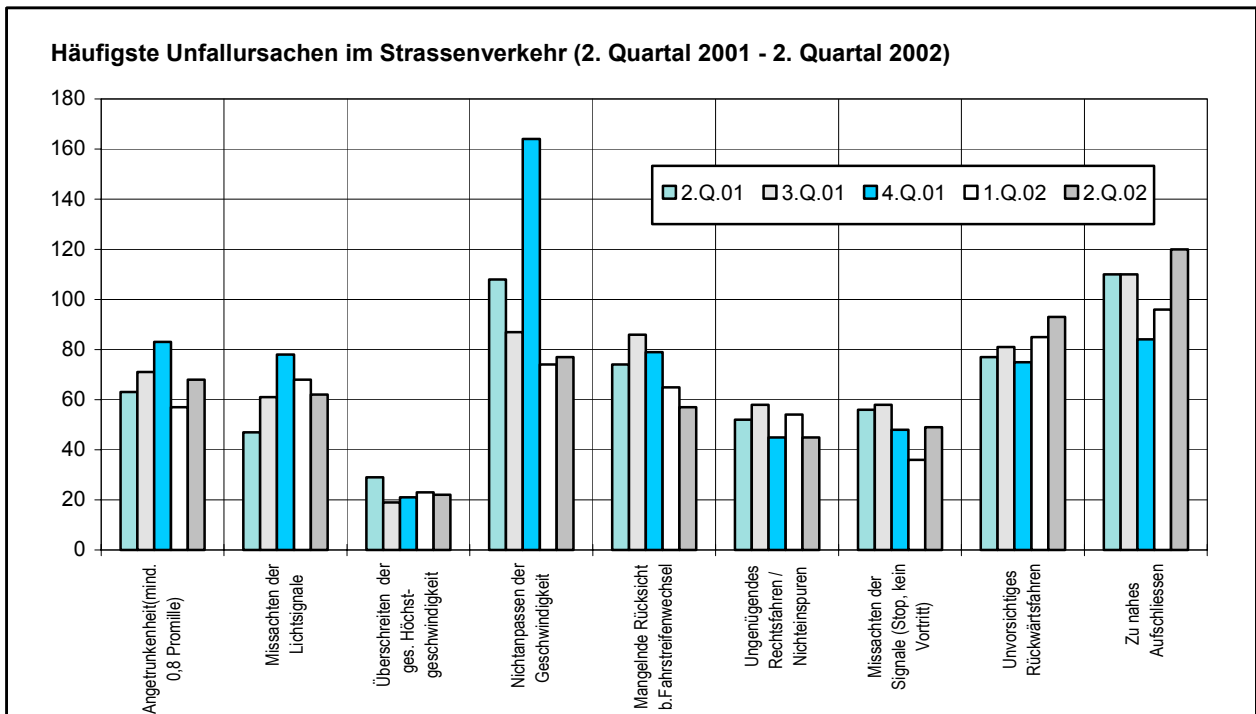
(Fortsetzung nächste Seite)



**T6: Strassenverkehrsunfälle (Schluss)**

	2. Quartal 2001	April 2002	Mai 2002	Juni 2002	2. Quartal 2002	Veränderung 2. Q. 01 – 2. Q. 02	
						absolut	in %
<b>Häufige Unfallursachen beim Fussgänger bzw. bei der Fussgängerin</b>							
Je Beteiligte/n können bis zu drei Ursachen zugeteilt werden							
Unvorsichtiges Überqueren der Fahrbahn	15	5	4	3	12	- 3	...
Springen/Laufen über die Fahrbahn	14	3	5	3	11	- 3	...
Nichtbenützen des Zebrastreifens	6	1	1	3	5	- 1	...
Falsches Verhalten bei Lichtsignalen	6	2	3	-	5	- 1	...
<b>Unfalltage</b>							
Montag	135	40	49	57	146	11	8.1
Dienstag	180	67	61	61	189	9	5.0
Mittwoch	217	65	62	59	186	- 31	-14.3
Donnerstag	197	55	65	63	183	- 14	-7.1
Freitag	193	56	91	55	202	9	4.7
Samstag	188	56	55	59	170	-18	-9.6
Sonntag	196	46	75	55	176	-20	-10.2
<b>Unfallstunden</b>							
00 – 06	138	22	37	35	94	-44	-31.9
06 – 08	64	30	27	39	96	32	50.0
08 – 10	138	36	59	45	140	2	1.4
10 – 12	155	42	59	36	137	-18	-11.6
12 – 14	140	53	47	56	156	16	11.4
14 – 16	161	45	49	44	138	-23	-14.3
16 – 18	199	73	71	66	210	11	5.5
18 – 20	167	39	52	45	136	-31	-18.6
20 – 24	144	45	57	43	145	1	0.7

Quelle: Stadtpolizei



**T7: Führerausweisentzüge von Motorfahrzeuglenkerinnen und Motorfahrzeuglenkern<sup>1</sup> im 3. Quartal 2001<sup>2</sup>**

Hauptgrund des Entzugs	Nach Altersklassen der betroffenen Lenkerinnen und Lenker					
	unter 26	26 – 40	41 – 50	51 – 64	65 und mehr	Im ganzen
<b>Im ganzen</b>	<b>118</b>	<b>280</b>	<b>88</b>	<b>64</b>	<b>34</b>	<b>584</b>
<b>Fahrfehler</b>	<b>101</b>	<b>174</b>	<b>38</b>	<b>28</b>	<b>11</b>	<b>352</b>
davon Geschwindigkeit	80	132	31	17	2	262
ohne Unfall	68	124	29	16	2	239
mit Unfall	12	8	2	1	-	23
<b>Vorübergehende Fahruntfähigkeit</b>	<b>10</b>	<b>85</b>	<b>35</b>	<b>32</b>	<b>4</b>	<b>166</b>
davon Angetrunkenheit	10	81	33	31	2	157
ohne Unfall	4	62	28	23	2	119
mit Unfall	6	19	5	8	-	38
Zustand des Fahrzeugs	-	1	1	-	-	2
Deliktisches Verhalten	1	-	-	-	-	1
Fehlende Führerfähigkeit	5	17	13	4	15	54
Fehlende Fahrerlaubnis	1	2	1	-	-	4
Andere Gründe	-	1	-	-	4	5

	Nach Entzugsdauer in Monaten					
	1	2	3	4 – 6	über 6 bis dauernd	unbefristet
<b>Im ganzen</b>	<b>265</b>	<b>64</b>	<b>33</b>	<b>83</b>	<b>32</b>	<b>107</b>
<b>Fahrfehler</b>	<b>260</b>	<b>30</b>	<b>17</b>	<b>33</b>	<b>4</b>	<b>8</b>
davon Geschwindigkeit	198	19	11	28	3	3
ohne Unfall	183	16	10	25	2	3
mit Unfall	15	3	1	3	1	-
<b>Vorübergehende Fahruntfähigkeit</b>	<b>2</b>	<b>34</b>	<b>16</b>	<b>49</b>	<b>27</b>	<b>38</b>
davon Angetrunkenheit	-	29	15	49	27	37
ohne Unfall	-	25	12	34	21	27
mit Unfall	-	4	3	15	6	10
Zustand des Fahrzeugs	2	-	-	-	-	-
Deliktisches Verhalten	1	-	-	-	-	-
Fehlende Führerfähigkeit	-	-	-	-	-	54
Fehlende Fahrerlaubnis	-	-	-	1	1	2
Andere Gründe	-	-	-	-	-	5

<sup>1</sup> In Zürich wohnhaft; die Zuteilung erfolgt unabhängig vom Ereignisort; der Zeitpunkt bezieht sich auf das Datum der Verfügung für den Ausweisentzug (inkl. Nachmeldungen) durch die Direktion der Polizei des Kantons Zürich <sup>2</sup> ab 4.Q.2001 werden nur noch Resultate auf kantonaler Ebene publiziert.