

2 / 2005

QUARTALSBERICHT

MONITORING

Raumbeobachtung «Südanflugschneise 12»
im 2. Quartal 2005

ZUM SÜDANFLUG

-
- ➔ Mensch und Gesellschaft
 - ➔ Raum und Umwelt
 - Wirtschaft und Arbeit



Präsidioldepartement der Stadt Zürich
Statistik Stadt Zürich

INHALT

DIE «SÜDANFLUGSCHNEISE 12» UND DER KREIS 12 IM 2. QUARTAL 2005	3
Bevölkerungsentwicklung in der «Südanflugschneise 12»	3
Befragung bei wichtigen Wohnungsvermietern	3
KARTEN	6
GRAFIKEN BEVÖLKERUNGSBEWEGUNG	8
TABELLEN	10
Verzeichnis der Tabellen, Grafiken und Karten	29

Herausgeber, Redaktion
und Administration

Stadt Zürich
Präsidialdepartement
Statistik Stadt Zürich

Bezugsquelle

Statistik Stadt Zürich
Napfgrasse 6, 8001 Zürich
Telefon 044 250 48 00
Telefax 044 250 48 29

E-Mail

statistik@asz.stzh.ch

Internet

www.statistik-stadt-zuerich.info

Auskunft

Thomas Glauser
Telefon 044 250 48 27

Preis

Fr. 9.–

Copyright

Statistik Stadt Zürich,
Zürich 2005
Abdruck – ausser für kommerzielle Nutzung – unter
Quellenangabe gestattet
16.08.2005/glt

Zeichenerklärung

Ein Strich (–) anstelle einer Zahl bedeutet, dass nichts vorkommt (= Null).

Eine Null (0 oder 0,0) anstelle einer anderen Zahl bezeichnet eine Grösse, die kleiner ist als die Hälfte der kleinsten verwendeten Einheit.

Drei Punkte (...) anstelle einer Zahl bedeuten, dass diese nicht erhältlich ist oder dass sie weggelassen wurde, weil sie keine Aussagekraft hat.

DIE «SÜDANFLUGSCHNEISE 12» UND DER KREIS 12 IM 2. QUARTAL 2005

Bevölkerungsentwicklung in der «Südanflugschneise 12»

Die Wohnbevölkerung in der 1,5 Kilometer breiten «Südanflugschneise 12» ist mit einer Abnahme von 13 Personen (-0,1%) gegenüber dem Vorjahr, wie im gesamten bisher beobachteten Zeitraum seit September 2003, praktisch konstant geblieben. Somit lebten

Ende Juni 2005 18 157 Personen in diesem Gebiet, wovon 10 847 (-182 bzw. -1,7%) Schweizer Staatsangehörige und 7 310 (+169 bzw. +2,4%) Ausländerinnen und Ausländer waren.

Befragung bei wichtigen Wohnungsvermietern

Im Juni 2004 führte Statistik Stadt Zürich erstmals bei allen Vermieterinnen und Vermietern, die in der «Südanflugschneise 12» mindestens zwanzig Wohnungen besitzen, eine telefonische Befragung durch. Diese Befragung wurde nun ein Jahr später wiederholt. Ziel dieser Befragungen ist es, die Einschätzungen der Vermieterinnen und Vermieter hinsichtlich Auswirkungen der Südanflüge auf die Wohnverhältnisse im Kreis 12 zu erfassen und zu dokumentieren. Wie schon bei der ersten Befragung konnten auch dieses Jahr wieder 44 verwertbare Interviews durchgeführt werden. Die Grafiken G_1 bis G_8 zeigen die prozentualen Verteilungen der Antworten im Vergleich mit den Vorjahresresultaten.

Die Grafik G_1 Frage 1 zeigt, dass heute weniger Vermieterinnen und Vermieter mit der Anfrage konfrontiert sind, dass Mieter in eine Wohnung wechseln wollen, die in einem ruhigeren Quartier liegt. Vor einem Jahr gaben noch 40 Prozent der Vermieterinnen und Vermieter an, von solchen Anfragen betroffen zu sein. Heute sind es nur noch 20 Prozent.

Ebenfalls abgenommen hat der Prozentsatz der Vermieterinnen und Vermieter, die angaben, dass die Zahl der Wohnungskündigungen seit Einführung der Südanflüge zugenommen hat (Grafik G_1 Frage 2). Bejahten diese Frage vor einem Jahr noch über 50 Prozent der Vermieterinnen und Vermieter, so sind es heute knapp unter 40 Prozent.

Auch die Vermutung, dass Neuvermietungen im vom Fluglärm betroffenen Gebiet schwieriger geworden sind, konnten weniger Vermieterinnen und Vermieter bestätigen (Grafik G_1 Frage 3). Wie im Vorjahr gaben knapp 30 Prozent der Vermieterinnen und Vermieter an, dass die Neuvermietung deutlich schwieriger geworden sei. Hingegen stieg der Prozentsatz jener Vermieterinnen und Vermieter, die angaben, dass die Neuvermietung nicht schwieriger geworden sei, von 40 Prozent vor einem Jahr auf heute knapp 50 Prozent.

Der Prozentsatz der Vermieterinnen und Vermieter, die im vom Fluglärm stark betroffenen Gebiet schon Mieten gesenkt oder auf Mietaufschläge verzichtet haben, ist nur minimal gestiegen (Grafik G_1 Frage 4). Vor einem Jahr waren es 8 Prozent der Vermieterinnen und Vermieter, jetzt sind es 10 Prozent.

Bezüglich Aufschiebung oder Reduktion von geplanten Investitionen hat sich im vom Fluglärm betroffenen Gebiet gegenüber dem Vorjahr nichts verändert (Grafik G_1 Frage 5). Auch bei der aktuellen Befragung gaben wiederum gut 10 Prozent der Vermieterinnen und Vermieter an, dass dies schon vorgekommen sei.

Dagegen sank der Anteil jener Vermieterinnen und Vermieter, die angaben, sie hätten im vom Fluglärm betroffenen Gebiet schon Investitionen vorgezogen oder im Umfang erhöht (Grafik G_1 Frage 6). Vor allem der Anteil jener Vermieterinnen und Vermieter, die bestätigten, dass solche Vorhaben generell vorgezogen oder erhöht würden, sank von über 15 Prozent auf unter 10 Prozent.

Der Anteil der Familien an den Mietinteressenten ist im Vergleich zum Vorjahr wieder gestiegen (Grafik G_1 Frage 7). Vor einem Jahr gaben ca. 35 Prozent der Vermieterinnen und Vermieter an, dass sich seit Beginn der Südanflüge weniger Familien für eine Wohnung im betroffenen Gebiet interessieren. In diesem Jahr sind es nur noch knapp 20 Prozent der Vermieterinnen und Vermieter.

Über 50 Prozent der Vermieterinnen und Vermieter machen die Erfahrung, dass der Anteil der Ausländerinnen und Ausländer unter den Mietinteressenten gestiegen ist (Grafik G_1 Frage 8). Allerdings sind ca. 8 Prozent der Befragten der Meinung, dass dieser Anteil sogar abgenommen hat, gegenüber lediglich 2 Prozent vor einem Jahr.

Die Befragung zeigt, dass man sich im Kreis 12 bis zu einem gewissen Grad mit dem Fluglärm arrangiert hat. Die Probleme, die zu teilweise schwierigen Wohnbe-

dingungen führen, bestehen aber natürlich weiterhin. Der Fluglärm ist dabei nur ein Problem von verschiedenen, welche die Wohnqualität beeinträchtigen. So bestätigten verschiedene Vermieterinnen und Vermieter, dass die Vermietung von Wohnungen in diesem Gebiet generell schwierig sei, Fluglärm hin oder her. Andere Vermieterinnen und Vermieter sagten dagegen aus, dass günstige Wohnungen immer noch problemlos vermietbar wären.

1.2.1 Angaben zur Befragung

Grundgesamtheit

Die Befragung wurde als Vollerhebung bei allen Vermieterinnen und Vermietern durchgeführt, welche in der «Südanflugschneise 12» mindestens zwanzig Wohnungen besitzen. Von den total 8814 Wohnungen in der «Südanflugschneise 12» werden durch die 52 Vermieterinnen und Vermieter, welche in diesem Gebiet mindestens 20 Wohnungen besitzen, 6962 Wohnungen oder 79 Prozent abgedeckt.

Erhebungsmethode

Die Befragung wurde telefonisch durchgeführt.

Ausschöpfung

Von den 52 befragten Vermieterinnen und Vermietern waren vier nicht erreichbar und vier zeigten kein Interesse an einem Interview. Dies führte zu 44 verwertbaren Interviews mit Vermieterinnen und Vermietern, die zusammen 6155 Wohnungen (70% der Wohnungen) in der «Südanflugschneise 12» besitzen.

Resultate der Befragung bei wichtigen Wohnungsvermietern

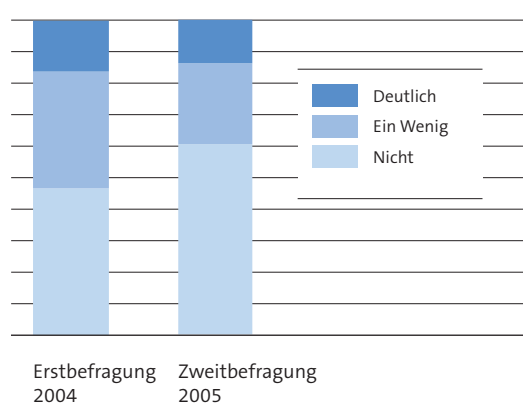
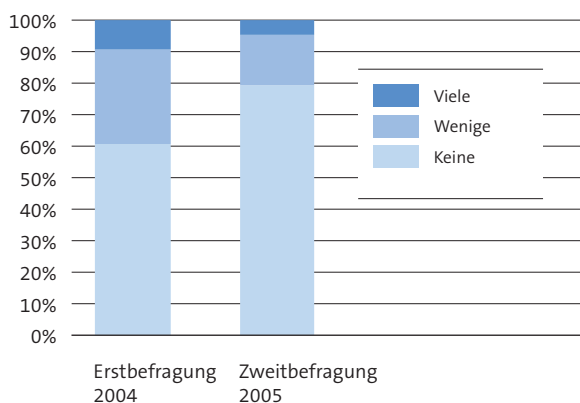
► 2. Quartal 2004 – 2. Quartal 2005

G_1



Frage 1: Haben Sie aus dem Gebiet, das vom Fluglärm betroffen ist, Anfragen von Mietern, welche ihre Wohnung wechseln wollen, um in ein ruhigeres Quartier umzuziehen?

Frage 2: Haben die Wohnungskündigungen im Gebiet, das vom Fluglärm betroffen ist, seit dem Beginn der Südanflüge zugenommen?

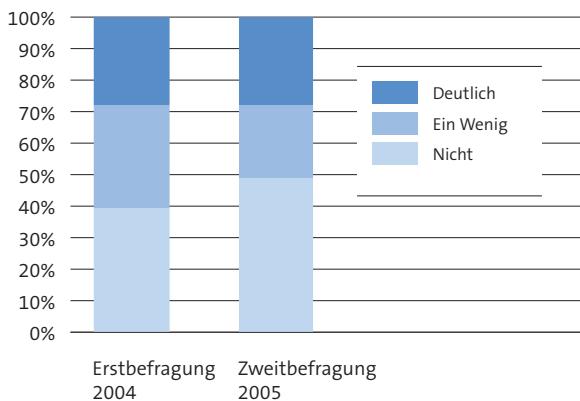


Resultate der Befragung bei wichtigen Wohnungsvermietern

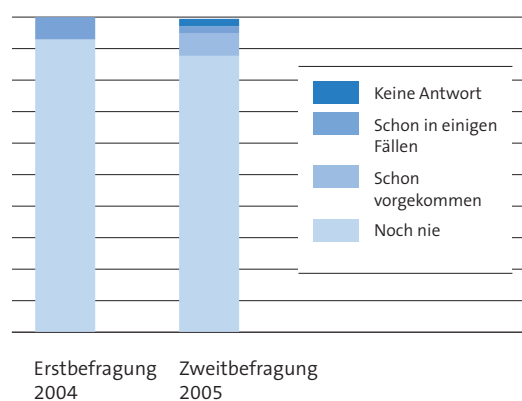
► 2. Quartal 2004–2. Quartal 2005



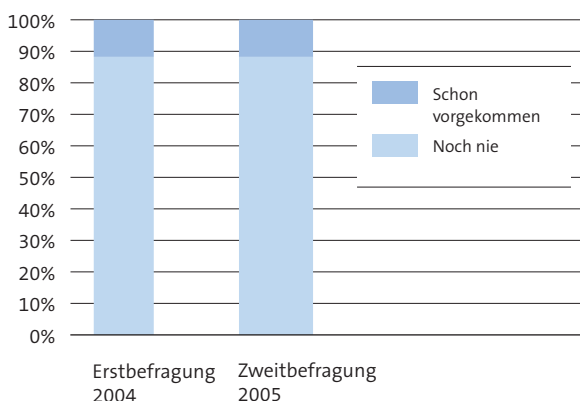
Frage 3: Ist die Neuvermietung von Wohnungen im Gebiet, das vom Fluglärm betroffen ist, schwieriger geworden?



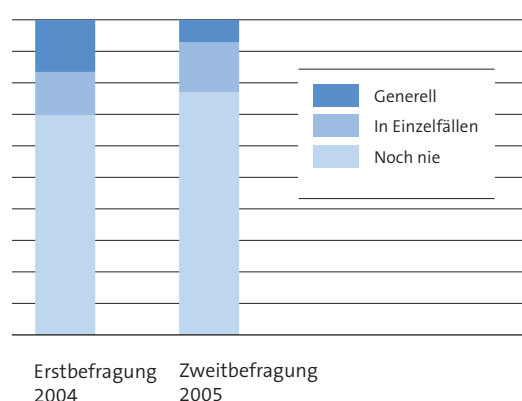
Frage 4: Haben Sie für Wohnungen, die vom Fluglärm stark betroffen sind, schon die Mieten gesenkt oder auf geplante Mietaufschläge verzichtet?



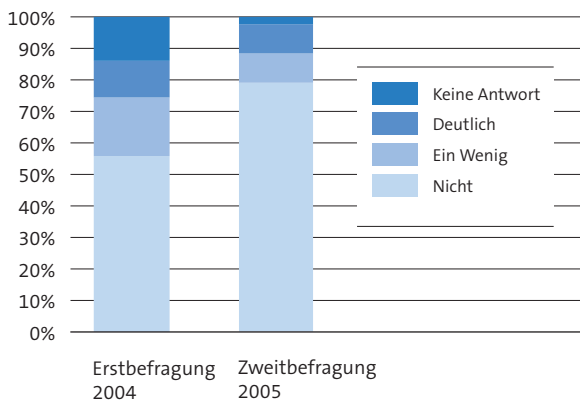
Frage 5: Haben Sie bei Wohnungen, die vom Fluglärm betroffen sind, geplante Investitionen des Fluglärms wegen aufgeschoben oder im Umfang reduziert?



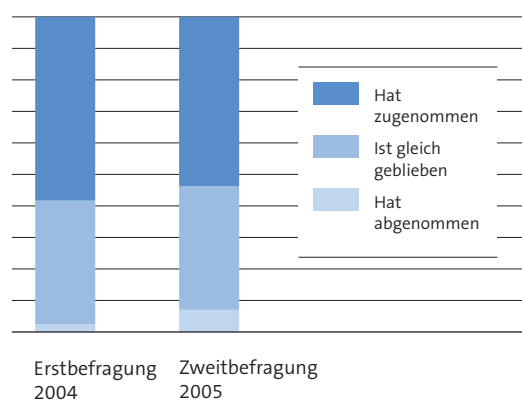
Frage 6: Haben Sie umgekehrt bei Wohnungen, die vom Fluglärm betroffen sind, geplante Investitionen des Fluglärms wegen zeitlich vorgezogen oder deren Umfang erhöht, zum Beispiel durch den zusätzlichen Einbau von Schallschutzfenstern?



Frage 7: Zu den Mietinteressenten: Hat der Anteil der Familien an den Mietinteressenten abgenommen?



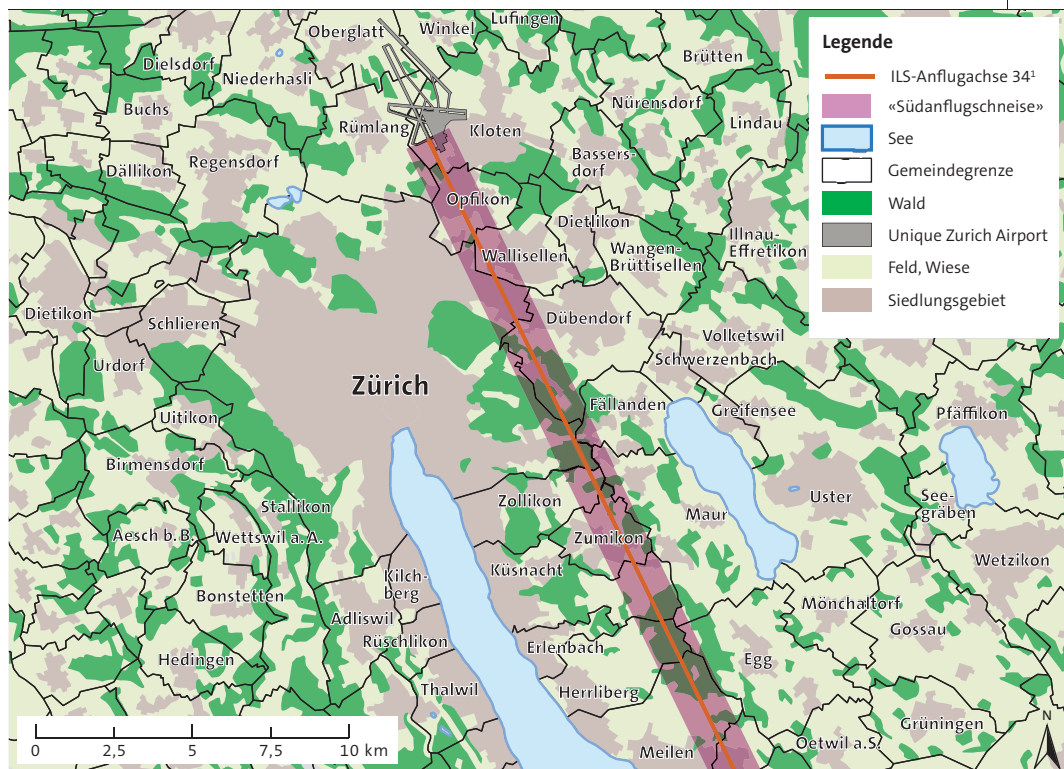
Frage 8: Hat sich der Anteil der Ausländerinnen und Ausländer an den Mietinteressenten verändert?



KARTEN

Zürich und Umgebung mit «Südanflugschneise»

K_1



¹ Quelle: Unique Zurich Airport

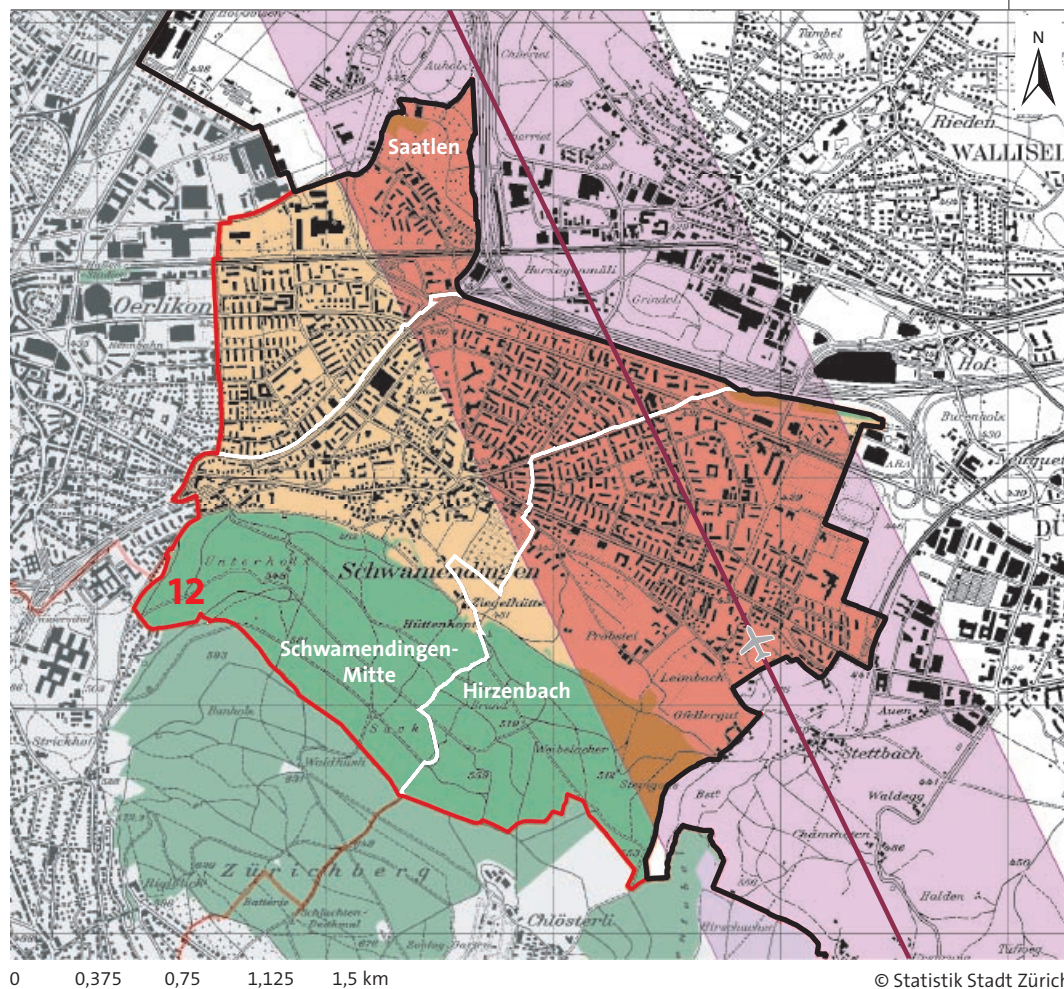
© Statistik Stadt Zürich

Definition «Südanflugschneise»

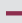






Die «Südanflugschneise» entspricht in diesem Bericht einem 1,5 Kilometer breiten Korridor, der zu je 750 Metern links und rechts entlang der ILS-gesteuerten Anflugachse 34 verläuft. Die Breite des Korridors wurde von Statistik Stadt Zürich so definiert und wurde nicht aus wissenschaftlichen Untersuchungen, wie beispielsweise Fluglärmrechnungen, abgeleitet.

Der Stadtkreis 12 und die «Südanflugschneise 12»

K_2

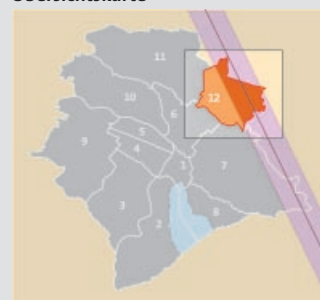


Legende

-  ILS¹-Anflugachse 34 (Quelle: Unique Zurich Airport)
-  «Südanflugschneise» ausserhalb Stadtkreis 12
-  «Südanflugschneise 12»
-  Stadtkreis 12
-  Quartiergrenze
-  Stadtgrenze
-  Wald

¹ ILS: Instrumentenlandesystem

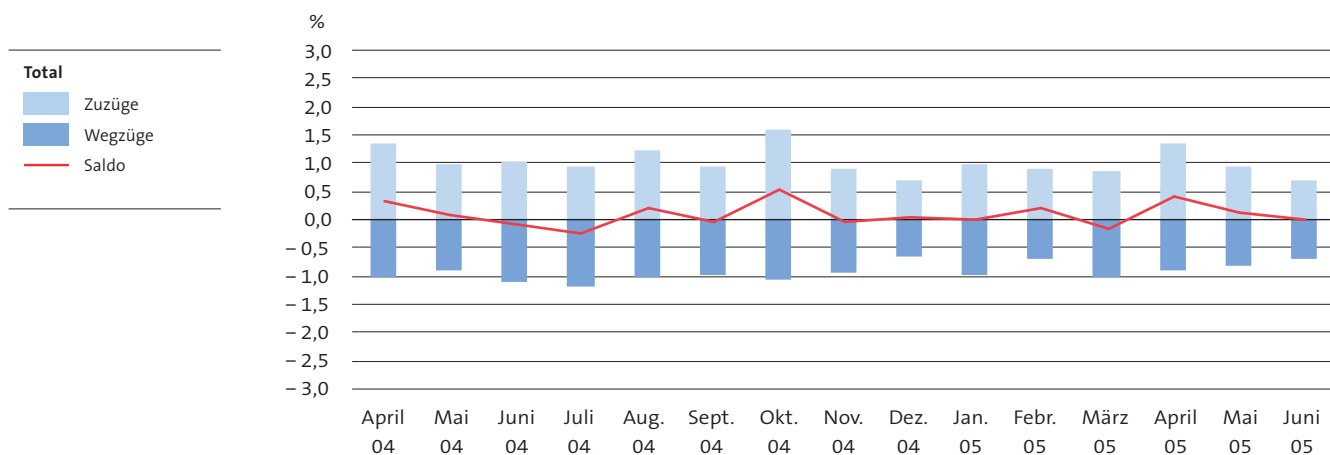
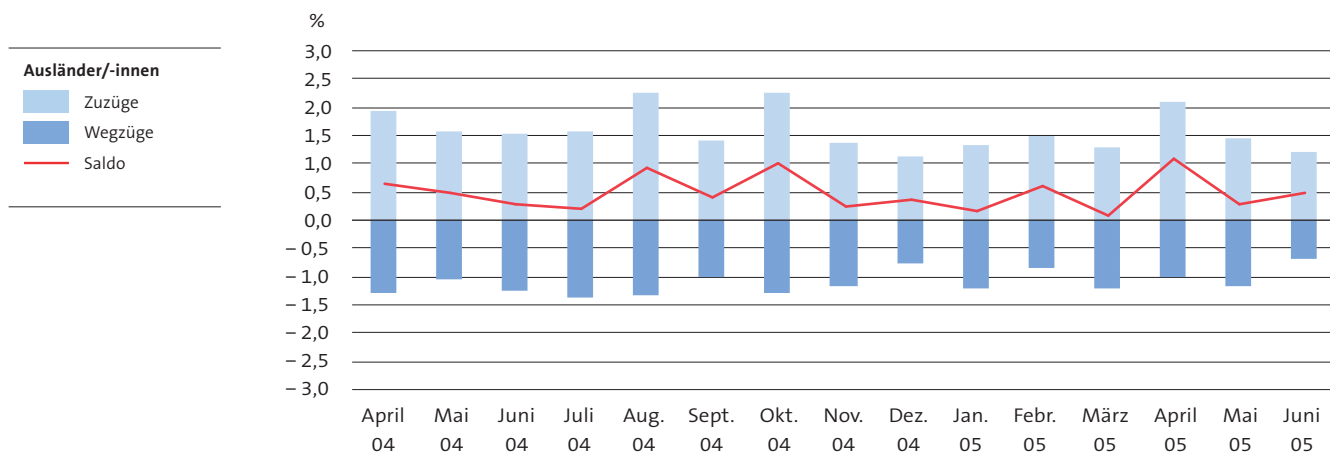
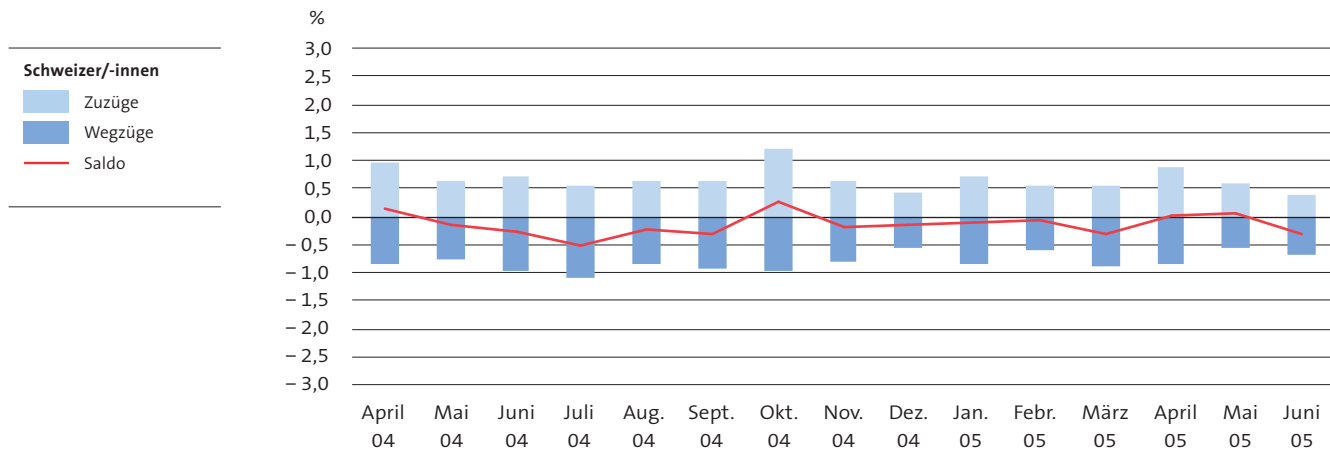
Übersichtskarte

**Definition «Südanflugschneise 12»**

Das von Statistik Stadt Zürich definierte Teilgebiet «Südanflugschneise 12» entspricht jenem Gebiet im Stadtkreis 12, welches sich innerhalb der «Südanflugschneise» befindet. Es darf nicht mit in anderen Publikationen verwendeten Fluglärmbelastungs- oder Gefahrenzonen verwechselt werden.

GRAFIKEN BEVÖLKERUNGSBEWEGUNG

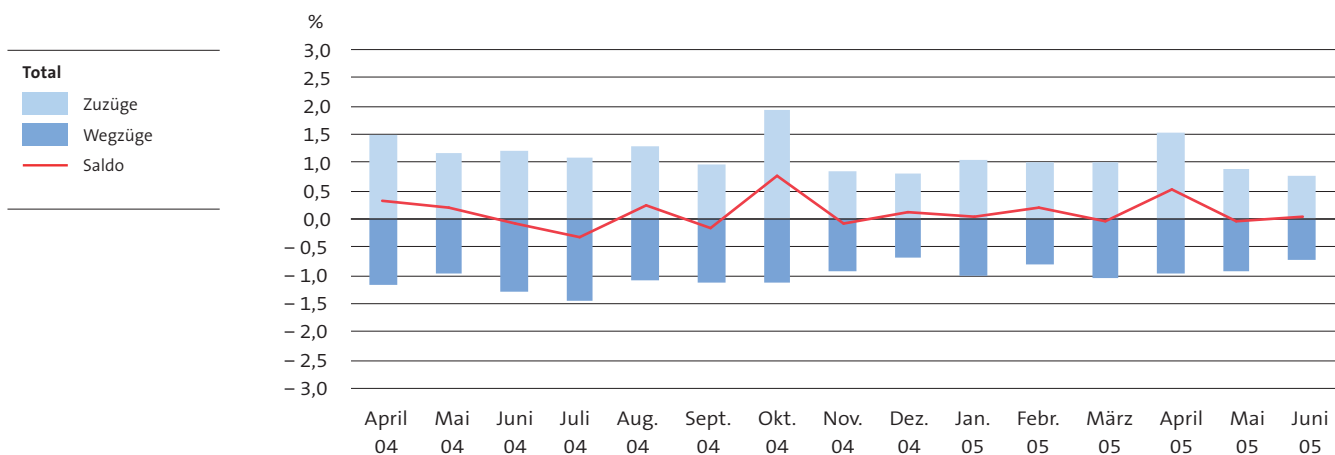
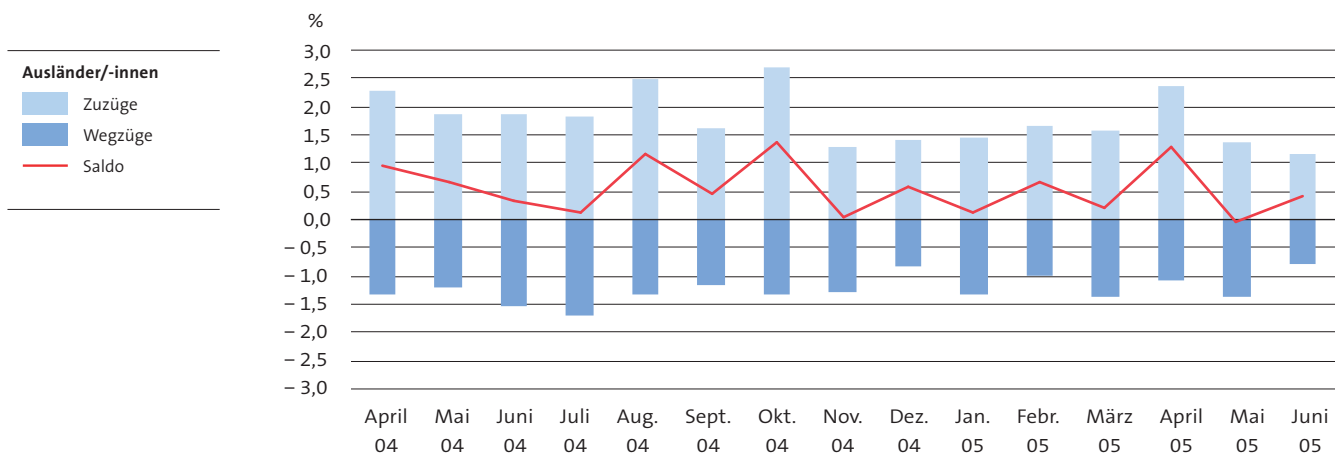
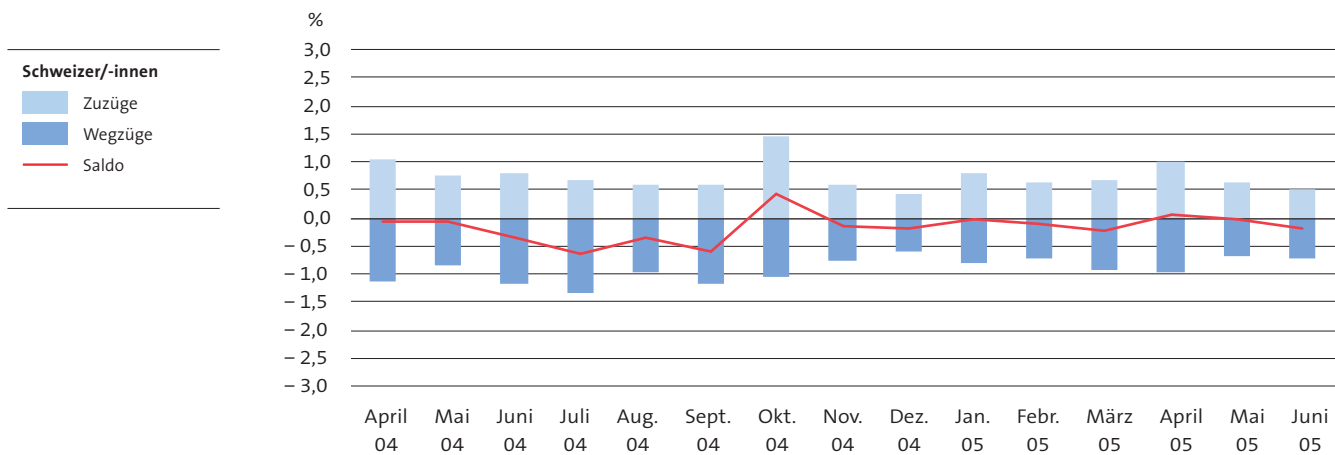
Prozentuale Bevölkerungsbewegung Kreis 12 6_3
 ▶ Zuzüge, Wegzüge, Saldo, April 2004–Juni 2005



Prozentuale Bevölkerungsbewegung «Südanflugschneise 12»

G_4

► Zuzüge, Wegzüge, Saldo, April 2004 – Juni 2005



TABELLEN

Wohnbevölkerung

► Stadt Zürich und Kreis 12, 2. Quartal 2005

T_1.1

	2. Quartal 2004	April 05	Mai 05	Juni 05	2. Quartal 2005	Veränderung 2. Q. 04–2. Q. 05	
						absolut	in %
Wohnbevölkerung per Ende Quartal bzw. Monat							
Stadt Zürich	366 230	366 586	367 073	367 224	367 224	994	0,3
Schweizerinnen und Schweizer	255 942	255 709	255 835	255 745	255 745	-197	-0,1
Frauen	136 630	136 287	136 296	136 246	136 246	-384	-0,3
Männer	119 312	119 422	119 539	119 499	119 499	187	0,2
Ausländerinnen und Ausländer	110 288	110 877	111 238	111 479	111 479	1 191	1,1
Frauen	50 869	51 133	51 260	51 446	51 446	577	1,1
Männer	59 419	59 744	59 978	60 033	60 033	614	1,0
Kreis 12	28 384	28 406	28 449	28 439	28 439	55	0,2
Schweizerinnen und Schweizer	18 040	17 830	17 846	17 798	17 798	-242	-1,3
Frauen	9 847	9 735	9 727	9 695	9 695	-152	-1,5
Männer	8 193	8 095	8 119	8 103	8 103	-90	-1,1
Ausländerinnen und Ausländer	10 344	10 576	10 603	10 641	10 641	297	2,9
Frauen	4 982	5 069	5 080	5 096	5 096	114	2,3
Männer	5 362	5 507	5 523	5 545	5 545	183	3,4

Wohnbevölkerung

► «Südanflugschneise 12», 2. Quartal 2005

T_1.2

	2. Quartal 2004	April 05	Mai 05	Juni 05	2. Quartal 2005	Veränderung 2. Q. 04–2. Q. 05	
						absolut	in %
Wohnbevölkerung per Ende Quartal bzw. Monat							
«Südanflugschneise 12»	18 170	18 156	18 152	18 157	18 157	-13	-0,1
Schweizerinnen und Schweizer	11 029	10 869	10 866	10 847	10 847	-182	-1,7
Frauen	6 035	5 984	5 978	5 967	5 967	-68	-1,1
Männer	4 994	4 885	4 888	4 880	4 880	-114	-2,3
Ausländerinnen und Ausländer	7 141	7 287	7 286	7 310	7 310	169	2,4
Frauen	3 434	3 487	3 486	3 503	3 503	69	2,0
Männer	3 707	3 800	3 800	3 807	3 807	100	2,7

Räumliche Bevölkerungsbewegung Kreis 12
 ► nach Herkunft, 2. Quartal 2005

T_2.1

	2. Quartal 2004	April 05	Mai 05	Juni 05	2. Quartal 2005	Veränderung 2. Q. 04–2. Q. 05	
						absolut	in %
Von ausserhalb zugezogene Personen	562	201	134	113	448	-114	-20,3
Schweizerinnen und Schweizer	246	91	52	32	175	-71	-28,9
Frauen	130	50	18	16	84	-46	-35,4
Männer	116	41	34	16	91	-25	-21,6
Ausländerinnen und Ausländer	316	110	82	81	273	-43	-13,6
Frauen	165	55	37	36	128	-37	-22,4
Männer	151	55	45	45	145	-6	-4,0
Aus der Stadt Zürich zugezogene Personen	428	175	130	84	389	-39	-9,1
Schweizerinnen und Schweizer	199	63	57	37	157	-42	-21,1
Frauen	104	35	26	23	84	-20	-19,2
Männer	95	28	31	14	73	-22	-23,2
Ausländerinnen und Ausländer	229	112	73	47	232	3	1,3
Frauen	108	55	35	20	110	2	1,9
Männer	121	57	38	27	122	1	0,8
Nach ausserhalb weggezogene Personen	585	163	155	128	446	-139	-23,8
Schweizerinnen und Schweizer	316	90	72	77	239	-77	-24,4
Frauen	149	38	35	48	121	-28	-18,8
Männer	167	52	37	29	118	-49	-29,3
Ausländerinnen und Ausländer	269	73	83	51	207	-62	-23,0
Frauen	134	43	38	22	103	-31	-23,1
Männer	135	30	45	29	104	-31	-23,0
In die übrige Stadt Zürich weggezogene Personen	337	93	72	67	232	-105	-31,2
Schweizerinnen und Schweizer	193	59	29	43	131	-62	-32,1
Frauen	109	33	15	24	72	-37	-33,9
Männer	84	26	14	19	59	-25	-29,8
Ausländerinnen und Ausländer	144	34	43	24	101	-43	-29,9
Frauen	65	17	21	8	46	-19	-29,2
Männer	79	17	22	16	55	-24	-30,4
Wanderungsgewinn bzw. Wanderungsverlust (-)	68	120	37	2	159	91	133,8
Schweizerinnen und Schweizer	-64	5	8	-51	-38	26	-40,6
Frauen	-24	14	-6	-33	-25	-1	...
Männer	-40	-9	14	-18	-13	27	...
Ausländerinnen und Ausländer	132	115	29	53	197	65	49,2
Frauen	74	50	13	26	89	15	20,3
Männer	58	65	16	27	108	50	86,2

Räumliche Bevölkerungsbewegung «Südanflugschneise 12»

► nach Herkunft, 2. Quartal 2005

T_2.2

	2. Quartal 2004	April 05	Mai 05	Juni 05	2. Quartal 2005	Veränderung 2. Q. 04–2. Q. 05	
						absolut	in %
Von ausserhalb zugezogene Personen	396	127	87	74	288	-108	-27,3
Schweizerinnen und Schweizer	154	58	33	24	115	-39	-25,3
Frauen	85	31	11	12	54	-31	-36,5
Männer	69	27	22	12	61	-8	-11,6
Ausländerinnen und Ausländer	242	69	54	50	173	-69	-28,5
Frauen	136	37	25	24	86	-50	-36,8
Männer	106	32	29	26	87	-19	-17,9
Aus der Stadt Zürich zugezogene Personen	296	125	70	61	256	-40	-13,5
Schweizerinnen und Schweizer	125	37	33	27	97	-28	-22,4
Frauen	63	21	18	18	57	-6	-9,5
Männer	62	16	15	9	40	-22	-35,5
Ausländerinnen und Ausländer	171	88	37	34	159	-12	-7,0
Frauen	78	44	19	17	80	2	2,6
Männer	93	44	18	17	79	-14	-15,1
Aus dem übrigen Kreis 12 zugezogene Personen	49	26	8	6	40	-9	...
Schweizerinnen und Schweizer	24	14	3	6	23	-1	...
Frauen	16	12	-	3	15	-1	...
Männer	8	2	3	3	8	-	...
Ausländerinnen und Ausländer	25	12	5	-	17	-8	...
Frauen	9	6	2	-	8	-1	...
Männer	16	6	3	-	9	-7	...
Nach ausserhalb weggezogene Personen	395	107	116	79	302	-93	-23,5
Schweizerinnen und Schweizer	214	57	53	46	156	-58	-27,1
Frauen	90	24	26	29	79	-11	-12,2
Männer	124	33	27	17	77	-47	-37,9
Ausländerinnen und Ausländer	181	50	63	33	146	-35	-19,3
Frauen	93	30	29	13	72	-21	-22,6
Männer	88	20	34	20	74	-14	-15,9
In die übrige Stadt Zürich weggezogene Personen	244	62	50	43	155	-89	-36,5
Schweizerinnen und Schweizer	131	37	18	26	81	-50	-38,2
Frauen	76	17	8	13	38	-38	-50,0
Männer	55	20	10	13	43	-12	-21,8
Ausländerinnen und Ausländer	113	25	32	17	74	-39	-34,5
Frauen	50	14	16	6	36	-14	-28,0
Männer	63	11	16	11	38	-25	-39,7
In den übrigen Kreis 12 weggezogene Personen	37	11	5	9	25	-12	...
Schweizerinnen und Schweizer	23	10	2	4	16	-7	...
Frauen	13	5	-	1	6	-7	...
Männer	10	5	2	3	10	-	...
Ausländerinnen und Ausländer	14	1	3	5	9	-5	...
Frauen	8	-	-	3	3	-5	...
Männer	6	1	3	2	6	-	...
Wanderungsgewinn bzw. Wanderungsverlust (-)	65	98	-6	10	102	37	56,9
Schweizerinnen und Schweizer	-65	5	-4	-19	-18	47	-72,3
Frauen	-15	18	-5	-10	3	18	...
Männer	-50	-13	1	-9	-21	29	-58,0
Ausländerinnen und Ausländer	130	93	-2	29	120	-10	-7,7
Frauen	72	43	1	19	63	-9	-12,5
Männer	58	50	-3	10	57	-1	-1,7

Räumliche Bevölkerungsbewegung Kreis 12
 ► nach Altersklasse, 2. Quartal 2005

T_3.1

	2. Quartal	April 05	Mai 05	Juni 05	2. Quartal	Veränderung	
	2004				2005	2. Q. 04–2. Q. 05	absolut
Von ausserhalb zugezogene Personen	562	201	134	113	448	-114	-20,3
0–19 -Jährige	105	32	16	21	69	-36	-34,3
Frauen	56	19	6	9	34	-22	-39,3
Männer	49	13	10	12	35	-14	...
20–42 -Jährige	378	142	94	83	319	-59	-15,6
Frauen	198	72	40	37	149	-49	-24,7
Männer	180	70	54	46	170	-10	-5,6
43–64 -Jährige	68	23	18	8	49	-19	-27,9
Frauen	35	11	7	5	23	-12	...
Männer	33	12	11	3	26	-7	...
65 u.m. -Jährige	11	4	6	1	11	-	...
Frauen	6	3	2	-	5	-1	...
Männer	5	1	4	1	6	1	...
Aus der Stadt Zürich zugezogene Personen	428	175	130	84	389	-39	-9,1
0–19 -Jährige	91	35	26	23	84	-7	-7,7
Frauen	46	22	11	12	45	-1	...
Männer	45	13	15	11	39	-6	...
20–42 -Jährige	259	113	69	43	225	-34	-13,1
Frauen	128	52	33	21	106	-22	-17,2
Männer	131	61	36	22	119	-12	-9,2
43–64 -Jährige	49	21	27	12	60	11	...
Frauen	24	10	12	6	28	4	...
Männer	25	11	15	6	32	7	...
65 u.m. -Jährige	29	6	8	6	20	-9	...
Frauen	14	-	5	4	9	-5	...
Männer	15	6	3	2	11	-4	...
Nach ausserhalb weggezogene Personen	585	163	155	128	446	-139	-23,8
0–19 -Jährige	84	27	25	16	68	-16	-19,0
Frauen	33	10	13	12	35	2	...
Männer	51	17	12	4	33	-18	-35,3
20–42 -Jährige	342	86	90	75	251	-91	-26,6
Frauen	163	47	40	36	123	-40	-24,5
Männer	179	39	50	39	128	-51	-28,5
43–64 -Jährige	119	39	28	31	98	-21	-17,6
Frauen	59	19	15	18	52	-7	-11,9
Männer	60	20	13	13	46	-14	-23,3
65 u.m. -Jährige	40	11	12	6	29	-11	...
Frauen	28	5	5	4	14	-14	...
Männer	12	6	7	2	15	3	...
In die übrige Stadt Zürich weggezogene Personen	337	93	72	67	232	-105	-31,2
0–19 -Jährige	35	7	7	7	21	-14	...
Frauen	14	4	4	4	12	-2	...
Männer	21	3	3	3	9	-12	...
20–42 -Jährige	203	67	52	41	160	-43	-21,2
Frauen	99	33	25	18	76	-23	-23,2
Männer	104	34	27	23	84	-20	-19,2
43–64 -Jährige	56	11	8	10	29	-27	-48,2
Frauen	29	6	3	5	14	-15	...
Männer	27	5	5	5	15	-12	...
65 u.m. -Jährige	43	8	5	9	22	-21	...
Frauen	32	7	4	5	16	-16	...
Männer	11	1	1	4	6	-5	...
Wanderungsgewinn bzw. Wanderungsverlust (-)	68	120	37	2	159	91	133,8
0–19 -Jährige	77	33	10	21	64	-13	-16,9
Frauen	55	27	-	5	32	-23	-41,8
Männer	22	6	10	16	32	10	...
20–42 -Jährige	92	102	21	10	133	41	44,6
Frauen	64	44	8	4	56	-8	-12,5
Männer	28	58	13	6	77	49	...
43–64 -Jährige	-58	-6	9	-21	-18	40	-69,0
Frauen	-29	-4	1	-12	-15	14	...
Männer	-29	-2	8	-9	-3	26	...
65 u.m. -Jährige	-43	-9	-3	-8	-20	23	...
Frauen	-40	-9	-2	-5	-16	24	...
Männer	-3	-	-1	-3	-4	-1	...

Räumliche Bevölkerungsbewegung «Südanflugschneise 12»

► nach Altersklasse, 2. Quartal 2005

T_3.2



	2. Quartal 2004	April 05	Mai 05	Juni 05	2. Quartal 2005	Veränderung 2. Q. 04–2. Q. 05	
						absolut	in %
Von ausserhalb zugezogene Personen	396	127	87	74	288	-108	-27,3
0–19-Jährige	83	19	7	17	43	-40	-48,2
Frauen	45	11	3	8	22	-23	...
Männer	38	8	4	9	21	-17	...
20–42-Jährige	252	87	63	51	201	-51	-20,2
Frauen	141	48	27	23	98	-43	-30,5
Männer	111	39	36	28	103	-8	-7,2
43–64-Jährige	52	18	12	5	35	-17	-32,7
Frauen	30	7	4	4	15	-15	...
Männer	22	11	8	1	20	-2	...
65 u.m.-Jährige	9	3	5	1	9	-	...
Frauen	5	2	2	-	4	-1	...
Männer	4	1	3	1	5	1	...
Aus der Stadt Zürich zugezogene Personen	296	125	70	61	256	-40	-13,5
0–19-Jährige	69	27	12	20	59	-10	-14,5
Frauen	33	20	8	12	40	7	...
Männer	36	7	4	8	19	-17	...
20–42-Jährige	169	79	33	27	139	-30	-17,8
Frauen	79	34	16	14	64	-15	-19,0
Männer	90	45	17	13	75	-15	-16,7
43–64-Jährige	34	14	17	9	40	6	...
Frauen	17	6	8	6	20	3	...
Männer	17	8	9	3	20	3	...
65 u.m.-Jährige	24	5	8	5	18	-6	...
Frauen	12	-	5	3	8	-4	...
Männer	12	5	3	2	10	-2	...
Aus dem übrigen Kreis 12 zugezogene Personen	49	26	8	6	40	-9	...
0–19-Jährige	18	6	2	2	10	-8	...
Frauen	8	3	1	1	5	-3	...
Männer	10	3	1	1	5	-5	...
20–42-Jährige	22	13	2	4	19	-3	...
Frauen	12	8	1	2	11	-1	...
Männer	10	5	1	2	8	-2	...
43–64-Jährige	4	2	4	-	6	2	...
Frauen	2	-	3	-	3	1	...
Männer	2	2	1	-	3	1	...
65 u.m.-Jährige	5	5	-	-	5	-	...
Frauen	3	-	-	-	-	-3	...
Männer	2	5	-	-	5	3	...
Nach ausserhalb weggezogene Personen	395	107	116	79	302	-93	-23,5
0–19-Jährige	50	19	19	11	49	-1	-2,0
Frauen	15	7	9	9	25	10	...
Männer	35	12	10	2	24	-11	...
20–42-Jährige	227	57	62	48	167	-60	-26,4
Frauen	106	31	28	22	81	-25	-23,6
Männer	121	26	34	26	86	-35	-28,9
43–64-Jährige	90	24	26	16	66	-24	-26,7
Frauen	43	14	14	8	36	-7	...
Männer	47	10	12	8	30	-17	...
65 u.m.-Jährige	28	7	9	4	20	-8	...
Frauen	19	2	4	3	9	-10	...
Männer	9	5	5	1	11	2	...

Räumliche Bevölkerungsbewegung «Südanflugschneise 12»

► nach Altersklasse, 2. Quartal 2005



	2. Quartal 2004	April 05	Mai 05	Juni 05	2. Quartal 2005	Veränderung 2. Q. 04–2. Q. 05	
						absolut	in %
In die übrige Stadt Zürich weggezogene Personen	244	62	50	43	155	-89	-36,5
0–19 -Jährige	25	5	5	3	13	-12	...
Frauen	10	2	3	2	7	-3	...
Männer	15	3	2	1	6	-9	...
20–42 -Jährige	146	46	34	28	108	-38	-26,0
Frauen	71	22	14	12	48	-23	-32,4
Männer	75	24	20	16	60	-15	-20,0
43–64 -Jährige	39	7	6	7	20	-19	...
Frauen	21	4	3	3	10	-11	...
Männer	18	3	3	4	10	-8	...
65 u.m. -Jährige	34	4	5	5	14	-20	...
Frauen	24	3	4	2	9	-15	...
Männer	10	1	1	3	5	-5	...
In den übrige Kreis 12 weggezogene Personen	37	11	5	9	25	-12	...
0–19 -Jährige	7	–	–	2	2	-5	...
Frauen	5	–	–	1	1	-4	...
Männer	2	–	–	1	1	-1	...
20–42 -Jährige	15	8	4	6	18	3	...
Frauen	9	3	1	2	6	-3	...
Männer	6	5	3	4	12	6	...
43–64 -Jährige	13	1	–	–	1	-12	...
Frauen	6	–	–	–	–	-6	...
Männer	7	1	–	–	1	-6	...
65 u.m. -Jährige	2	2	1	1	4	2	...
Frauen	1	–	–	–	–	-1	...
Männer	1	2	1	1	4	3	...
Wanderungsgewinn bzw. Wanderungsverlust (-)	65	98	-6	10	102	37	56,9
0–19 -Jährige	88	28	-3	23	48	-40	-45,5
Frauen	56	25	–	9	34	-22	-39,3
Männer	32	3	-3	14	14	-18	...
20–42 -Jährige	55	68	-2	–	66	11	20,0
Frauen	46	34	1	3	38	-8	...
Männer	9	34	-3	-3	28	19	...
43–64 -Jährige	-52	2	1	-9	-6	46	-88,5
Frauen	-21	-5	-2	-1	-8	13	...
Männer	-31	7	3	-8	2	33	...
65 u.m. -Jährige	-26	–	-2	-4	-6	20	...
Frauen	-24	-3	-1	-2	-6	18	...
Männer	-2	3	-1	-2	–	2	...

Räumliche Bevölkerungsbewegung Kreis 12
 ► ausländische Wohnbevölkerung, 2. Quartal 2005

T_4.1



	2. Quartal 2004	April 05	Mai 05	Juni 05	2. Quartal 2005	Veränderung 2. Q. 04–2. Q. 05	
						absolut	in %
Von ausserhalb zugezogene Personen	316	110	82	81	273	-43	-13,6
Serbien und Montenegro	–	13	8	16	37	37	...
Frauen	–	6	4	10	20	20	...
Männer	–	7	4	6	17	17	...
Italien	24	9	5	3	17	-7	...
Frauen	9	3	2	1	6	-3	...
Männer	15	6	3	2	11	-4	...
Deutschland	34	21	22	16	59	25	...
Frauen	11	9	6	4	19	8	...
Männer	23	12	16	12	40	17	...
Türkei	15	3	4	2	9	-6	...
Frauen	4	1	2	–	3	-1	...
Männer	11	2	2	2	6	-5	...
Portugal	15	9	9	4	22	7	...
Frauen	3	3	2	1	6	3	...
Männer	12	6	7	3	16	4	...
Übrige (inkl. Unbekannt)	228	55	34	40	129	-99	-43,4
Frauen	138	33	21	20	74	-64	-46,4
Männer	90	22	13	20	55	-35	-38,9
Aus der Stadt Zürich zugezogene Personen	229	112	73	47	232	3	1,3
Serbien und Montenegro	4	23	11	1	35	31	...
Frauen	–	11	5	–	16	16	...
Männer	4	12	6	1	19	15	...
Italien	17	7	1	2	10	-7	...
Frauen	6	1	–	1	2	-4	...
Männer	11	6	1	1	8	-3	...
Deutschland	16	11	7	3	21	5	...
Frauen	5	5	3	–	8	3	...
Männer	11	6	4	3	13	2	...
Türkei	14	7	4	6	17	3	...
Frauen	5	4	2	4	10	5	...
Männer	9	3	2	2	7	-2	...
Portugal	15	7	5	4	16	1	...
Frauen	7	3	3	2	8	1	...
Männer	8	4	2	2	8	–	...
Übrige (inkl. Unbekannt)	163	57	45	31	133	-30	-18,4
Frauen	85	31	22	12	65	-20	-23,5
Männer	78	26	23	19	68	-10	-12,8
Nach ausserhalb weggezogene Personen	269	73	83	51	207	-62	-23,0
Serbien und Montenegro	–	10	15	12	37	37	...
Frauen	–	5	7	4	16	16	...
Männer	–	5	8	8	21	21	...
Italien	27	6	3	4	13	-14	...
Frauen	12	4	1	1	6	-6	...
Männer	15	2	2	3	7	-8	...
Deutschland	22	12	15	7	34	12	...
Frauen	7	6	7	4	17	10	...
Männer	15	6	8	3	17	2	...
Türkei	9	–	12	–	12	3	...
Frauen	2	–	5	–	5	3	...
Männer	7	–	7	–	7	–	...
Portugal	18	4	1	2	7	-11	...
Frauen	8	2	–	–	2	-6	...
Männer	10	2	1	2	5	-5	...
Übrige (inkl. Unbekannt)	193	41	37	26	104	-89	-46,1
Frauen	105	26	18	13	57	-48	-45,7
Männer	88	15	19	13	47	-41	-46,6

Räumliche Bevölkerungsbewegung Kreis 12
 ► ausländische Wohnbevölkerung, 2. Quartal 2005



	2. Quartal 2004	April 05	Mai 05	Juni 05	2. Quartal 2005	Veränderung 2. Q. 04–2. Q. 05	
						absolut	in %
In die übrige Stadt Zürich weggezogene Personen	144	34	43	24	101	-43	-29,9
Serbien und Montenegro	3	3	2	1	6	3	...
Frauen	–	1	–	–	1	1	...
Männer	3	2	2	1	5	2	...
Italien	10	1	4	–	5	-5	...
Frauen	5	–	2	–	2	-3	...
Männer	5	1	2	–	3	-2	...
Deutschland	11	9	8	1	18	7	...
Frauen	8	5	4	–	9	1	...
Männer	3	4	4	1	9	6	...
Türkei	12	2	4	2	8	-4	...
Frauen	6	–	2	–	2	-4	...
Männer	6	2	2	2	6	–	...
Portugal	2	–	1	1	2	–	...
Frauen	1	–	–	–	–	-1	...
Männer	1	–	1	1	2	1	...
Übrige (inkl. Unbekannt)	106	19	24	19	62	-44	-41,5
Frauen	45	10	11	8	29	-16	...
Männer	61	9	13	11	33	-28	-45,9
Wanderungsgewinn bzw. Wanderungsverlust (-)	132	115	29	53	197	65	49,2
Serbien und Montenegro	1	23	2	4	29	28	...
Frauen	–	11	2	6	19	19	...
Männer	1	12	–	-2	10	9	...
Italien	4	9	-1	1	9	5	...
Frauen	-2	–	-1	1	–	2	...
Männer	6	9	–	–	9	3	...
Deutschland	17	11	6	11	28	11	...
Frauen	1	3	-2	–	1	–	...
Männer	16	8	8	11	27	11	...
Türkei	8	8	-8	6	6	-2	...
Frauen	1	5	-3	4	6	5	...
Männer	7	3	-5	2	–	-7	...
Portugal	10	12	12	5	29	19	...
Frauen	1	4	5	3	12	11	...
Männer	9	8	7	2	17	8	...
Übrige (inkl. Unbekannt)	92	52	18	26	96	4	4,3
Frauen	73	28	14	11	53	-20	-27,4
Männer	19	24	4	15	43	24	...

Räumliche Bevölkerungsbewegung «Südanflugschneise 12»

► ausländische Wohnbevölkerung, 2. Quartal 2005

T_4.2



	2. Quartal 2004	April 05	Mai 05	Juni 05	2. Quartal 2005	Veränderung 2. Q. 04–2. Q. 05	
						absolut	in %
Von ausserhalb zugezogene Personen	242	69	54	50	173	-69	-28,5
Serbien und Montenegro	–	11	7	12	30	30	...
Frauen	–	5	4	8	17	17	...
Männer	–	6	3	4	13	13	...
Italien	20	7	3	2	12	-8	...
Frauen	9	3	2	–	5	-4	...
Männer	11	4	1	2	7	-4	...
Deutschland	23	9	11	4	24	1	...
Frauen	8	4	1	1	6	-2	...
Männer	15	5	10	3	18	3	...
Türkei	13	3	2	1	6	-7	...
Frauen	3	1	1	–	2	-1	...
Männer	10	2	1	1	4	-6	...
Portugal	6	7	7	3	17	11	...
Frauen	2	3	2	1	6	4	...
Männer	4	4	5	2	11	7	...
Übrige (inkl. Unbekannt)	180	32	24	28	84	-96	-53,3
Frauen	114	21	15	14	50	-64	-56,1
Männer	66	11	9	14	34	-32	-48,5
Aus der Stadt Zürich zugezogene Personen	171	88	37	34	159	-12	-7,0
Serbien und Montenegro	–	22	8	1	31	31	...
Frauen	–	10	4	–	14	14	...
Männer	–	12	4	1	17	17	...
Italien	13	6	1	–	7	-6	...
Frauen	5	1	–	–	1	-4	...
Männer	8	5	1	–	6	-2	...
Deutschland	12	5	3	1	9	-3	...
Frauen	4	3	1	–	4	–	...
Männer	8	2	2	1	5	-3	...
Türkei	11	7	3	6	16	5	...
Frauen	4	4	1	4	9	5	...
Männer	7	3	2	2	7	–	...
Portugal	12	7	3	4	14	2	...
Frauen	5	3	2	2	7	2	...
Männer	7	4	1	2	7	–	...
Übrige (inkl. Unbekannt)	123	41	19	22	82	-41	-33,3
Frauen	60	23	11	10	44	-16	-26,7
Männer	63	18	8	12	38	-25	-39,7
Aus dem übrigen Kreis 12 zugezogene Personen	25	12	5	–	17	-8	...
Serbien und Montenegro	–	1	–	–	1	1	...
Frauen	–	–	–	–	–	–	...
Männer	–	1	–	–	1	1	...
Italien	8	1	–	–	1	-7	...
Frauen	3	–	–	–	–	-3	...
Männer	5	1	–	–	1	-4	...
Deutschland	–	–	–	–	–	–	...
Frauen	–	–	–	–	–	–	...
Männer	–	–	–	–	–	–	...
Türkei	–	3	–	–	3	3	...
Frauen	–	2	–	–	2	2	...
Männer	–	1	–	–	1	1	...
Portugal	2	1	–	–	1	-1	...
Frauen	–	–	–	–	–	–	...
Männer	2	1	–	–	1	-1	...
Übrige (inkl. Unbekannt)	15	6	5	–	11	-4	...
Frauen	6	2	2	–	4	-2	...
Männer	9	4	3	–	7	-2	...

Räumliche Bevölkerungsbewegung «Südanflugschneise 12»
 ► ausländische Wohnbevölkerung, 2. Quartal 2005

T_4.2



	2. Quartal 2004	April 05	Mai 05	Juni 05	2. Quartal 2005	Veränderung 2. Q. 04–2. Q. 05	
						absolut	in %
Nach ausserhalb weggezogene Personen	181	50	63	33	146	-35	-19,3
Serbien und Montenegro	–	5	14	10	29	29	...
Frauen	–	2	7	4	13	13	...
Männer	–	3	7	6	16	16	...
Italien	17	4	2	1	7	-10	...
Frauen	7	3	–	–	3	-4	...
Männer	10	1	2	1	4	-6	...
Deutschland	17	8	8	4	20	3	...
Frauen	5	4	2	2	8	3	...
Männer	12	4	6	2	12	–	...
Türkei	6	–	11	–	11	5	...
Frauen	1	–	5	–	5	4	...
Männer	5	–	6	–	6	1	...
Portugal	12	4	1	2	7	-5	...
Frauen	5	2	–	–	2	-3	...
Männer	7	2	1	2	5	-2	...
Übrige (inkl. Unbekannt)	129	29	27	16	72	-57	-44,2
Frauen	75	19	15	7	41	-34	-45,3
Männer	54	10	12	9	31	-23	-42,6
In die übrige Stadt Zürich weggezogene Personen	113	25	32	17	74	-39	-34,5
Serbien und Montenegro	1	3	1	1	5	4	...
Frauen	–	1	–	–	1	1	...
Männer	1	2	1	1	4	3	...
Italien	10	1	4	–	5	-5	...
Frauen	5	–	2	–	2	-3	...
Männer	5	1	2	–	3	-2	...
Deutschland	6	3	4	1	8	2	...
Frauen	4	–	2	–	2	-2	...
Männer	2	3	2	1	6	4	...
Türkei	10	1	3	1	5	-5	...
Frauen	5	–	1	–	1	-4	...
Männer	5	1	2	1	4	-1	...
Portugal	2	–	–	1	1	-1	...
Frauen	1	–	–	–	–	-1	...
Männer	1	–	–	1	1	–	...
Übrige (inkl. Unbekannt)	84	17	20	13	50	-34	-40,5
Frauen	35	9	10	6	25	-10	...
Männer	49	8	10	7	25	-24	...
In den übrige Kreis 12 weggezogene Personen	14	1	3	5	9	-5	...
Serbien und Montenegro	–	–	1	–	1	1	...
Frauen	–	–	–	–	–	–	...
Männer	–	–	1	–	1	1	...
Italien	6	–	1	–	1	-5	...
Frauen	3	–	–	–	–	-3	...
Männer	3	–	1	–	1	-2	...
Deutschland	–	–	–	1	1	1	...
Frauen	–	–	–	–	–	–	...
Männer	–	–	–	1	1	1	...
Türkei	–	–	1	–	1	1	...
Frauen	–	–	–	–	–	–	...
Männer	–	–	1	–	1	1	...
Portugal	–	–	–	4	4	4	...
Frauen	–	–	–	2	2	2	...
Männer	–	–	–	2	2	2	...
Übrige (inkl. Unbekannt)	8	1	–	–	–	-8	...
Frauen	5	–	–	–	–	-5	...
Männer	3	1	–	–	–	-3	...

Räumliche Bevölkerungsbewegung «Südanflugschneise 12»

► ausländische Wohnbevölkerung, 2. Quartal 2005



	2. Quartal 2004	April 05	Mai 05	Juni 05	2. Quartal 2005	Veränderung 2. Q. 04–2. Q. 05	
						absolut	in %
Wanderungsgewinn bzw. Wanderungsverlust (-)	130	93	-2	29	120	-10	-7,7
Serbien und Montenegro	-1	26	-1	2	27	28	...
Frauen	-	12	1	4	17	17	...
Männer	-1	14	-2	-2	10	11	...
Italien	8	9	-3	1	7	-1	...
Frauen	2	1	-	-	1	-1	...
Männer	6	8	-3	1	6	-	...
Deutschland	12	3	2	-1	4	-8	...
Frauen	3	3	-2	-1	-	-3	...
Männer	9	-	4	-	4	-5	...
Türkei	8	12	-10	6	8	-	...
Frauen	1	7	-4	4	7	6	...
Männer	7	5	-6	2	1	-6	...
Portugal	6	11	9	-	20	14	...
Frauen	1	4	4	1	9	8	...
Männer	5	7	5	-1	11	6	...
Übrige (inkl. Unbekannt)	97	32	1	21	54	-43	-44,3
Frauen	65	18	3	11	32	-33	-50,8
Männer	32	14	-2	10	22	-10	...

In der Stadt umgezogene Personen
 ► nach Herkunftsf- bzw. Zielort, 2. Quartal 2005

T_5.1

	2. Quartal 2004	April 05	Mai 05	Juni 05	2. Quartal 2005	Veränderung 2. Q. 04–2. Q. 05 absolut
In den Kreis 12 zugezogene Personen	428	175	130	84	389	-39
nach Herkunftsort:						
Kreis 1	7	3	4	2	9	2
Kreis 2	14	12	2	2	16	2
Kreis 3	37	14	23	9	46	9
Kreis 4	69	24	14	12	50	-19
Kreis 5	14	3	1	1	5	-9
Kreis 6	48	18	21	18	57	9
Kreis 7	16	14	9	-	23	7
Kreis 8	7	2	2	-	4	-3
Kreis 9	29	17	16	5	38	9
Kreis 10	29	11	9	8	28	-1
Kreis 11	158	57	29	27	113	-45
Im Kreis 12 umgezogene Personen	381	149	81	98	328	-53
nach Herkunftsquartier:						
Saatlen	94	30	25	38	93	-1
Schwamendingen-Mitte	115	48	22	31	101	-14
Hirzenbach	172	71	34	29	134	-38
Aus dem Kreis 12 weggezogene Personen	337	93	72	67	232	-105
nach Zielort:						
Kreis 1	13	1	1	1	3	-10
Kreis 2	11	2	2	2	6	-5
Kreis 3	20	13	6	10	29	9
Kreis 4	37	13	3	7	23	-14
Kreis 5	17	3	3	2	8	-9
Kreis 6	32	12	12	3	27	-5
Kreis 7	14	10	2	6	18	4
Kreis 8	8	1	4	3	8	-
Kreis 9	24	7	3	3	13	-11
Kreis 10	27	7	13	6	26	-1
Kreis 11	134	24	23	24	71	-63
Im Kreis 12 umgezogene Personen	381	149	81	98	328	-53
nach Zielquartier:						
Saatlen	89	23	27	37	87	-2
Schwamendingen-Mitte	112	58	20	33	111	-1
Hirzenbach	180	68	34	28	130	-50
Wanderungssaldo Personen	91	82	58	17	157	66
nach Gebiet:						
Kreis 1	-6	2	3	1	6	12
Kreis 2	3	10	-	-	10	7
Kreis 3	17	1	17	-1	17	-
Kreis 4	32	11	11	5	27	-5
Kreis 5	-3	-	-2	-1	-3	-
Kreis 6	16	6	9	15	30	14
Kreis 7	2	4	7	-6	5	3
Kreis 8	-1	1	-2	-3	-4	-3
Kreis 9	5	10	13	2	25	20
Kreis 10	2	4	-4	2	2	-
Kreis 11	24	33	6	3	42	18
Kreis 12
Saatlen	5	7	-2	1	6	1
Schwamendingen-Mitte	3	-10	2	-2	-10	-13
Hirzenbach	-8	3	-	1	4	12

In der Stadt umgezogene Schweizerinnen und Schweizer

► nach Herkunfts- bzw. Zielort, 2. Quartal 2005

T_5.2

	2. Quartal 2004	April 05	Mai 05	Juni 05	2. Quartal 2005	Veränderung 2. Q. 04–2. Q. 05
						absolut
In den Kreis 12 zugezogene Personen	199	63	57	37	157	-42
nach Herkunftsort						
Kreis 1	3	–	1	1	2	-1
Kreis 2	9	5	–	1	6	-3
Kreis 3	19	4	8	3	15	-4
Kreis 4	18	6	2	6	14	-4
Kreis 5	9	–	1	–	1	-8
Kreis 6	25	8	17	7	32	7
Kreis 7	8	6	5	–	11	3
Kreis 8	4	2	–	–	2	-2
Kreis 9	8	5	3	1	9	1
Kreis 10	14	2	1	6	9	-5
Kreis 11	82	25	19	12	56	-26
Im Kreis 12 umgezogene Personen	187	82	50	57	189	2
nach Herkunftsquartier						
Saatlen	45	21	14	23	58	13
Schwamendingen-Mitte	60	23	14	18	55	-5
Hirzenbach	82	38	22	16	76	-6
Aus dem Kreis 12 weggezogene Personen	193	59	29	43	131	-62
nach Zielort						
Kreis 1	8	–	–	–	–	-8
Kreis 2	6	2	–	2	4	-2
Kreis 3	14	5	4	3	12	-2
Kreis 4	14	9	1	2	12	-2
Kreis 5	6	2	2	2	6	–
Kreis 6	25	9	3	3	15	-10
Kreis 7	12	5	–	3	8	-4
Kreis 8	5	–	2	3	5	–
Kreis 9	11	4	1	1	6	-5
Kreis 10	15	3	6	5	14	-1
Kreis 11	77	20	10	19	49	-28
Im Kreis 12 umgezogene Personen	187	82	50	57	189	2
nach Zielquartier						
Saatlen	42	18	18	19	55	13
Schwamendingen-Mitte	57	29	8	15	52	-5
Hirzenbach	88	35	24	23	82	-6
Wanderungssaldo Personen	6	4	28	-6	26	20
nach Gebiet						
Kreis 1	-5	–	1	1	2	7
Kreis 2	3	3	–	-1	2	-1
Kreis 3	5	-1	4	–	3	-2
Kreis 4	4	-3	1	4	2	-2
Kreis 5	3	-2	-1	-2	-5	-8
Kreis 6	–	-1	14	4	17	17
Kreis 7	-4	1	5	-3	3	7
Kreis 8	-1	2	-2	-3	-3	-2
Kreis 9	-3	1	2	–	3	6
Kreis 10	-1	-1	-5	1	-5	-4
Kreis 11	5	5	9	-7	7	2
Kreis 12
Saatlen	3	3	-4	4	3	–
Schwamendingen-Mitte	3	-6	6	3	3	–
Hirzenbach	-6	3	-2	-7	-6	–

In der Stadt umgezogene Ausländerinnen und Ausländer
 ► nach Herkunfts- bzw. Zielort, 2. Quartal 2005

T_5.3

	2. Quartal 2004	April 05	Mai 05	Juni 05	2. Quartal 2005	Veränderung 2. Q. 04–2. Q. 05
						absolut
In den Kreis 12 zugezogene Personen	229	112	73	47	232	3
nach Herkunftsort						
Kreis 1	4	3	3	1	7	3
Kreis 2	5	7	2	1	10	5
Kreis 3	18	10	15	6	31	13
Kreis 4	51	18	12	6	36	-15
Kreis 5	5	3	–	1	4	-1
Kreis 6	23	10	4	11	25	2
Kreis 7	8	8	4	–	12	4
Kreis 8	3	–	2	–	2	-1
Kreis 9	21	12	13	4	29	8
Kreis 10	15	9	8	2	19	4
Kreis 11	76	32	10	15	57	-19
Im Kreis 12 umgezogene Personen	194	67	31	41	139	-55
nach Herkunftsquartier						
Saatlen	49	9	11	15	35	-14
Schwamendingen-Mitte	55	25	8	13	46	-9
Hirzenbach	90	33	12	13	58	-32
Aus dem Kreis 12 weggezogene Personen	144	34	43	24	101	-43
nach Zielort						
Kreis 1	5	1	1	1	3	-2
Kreis 2	5	–	2	–	2	-3
Kreis 3	6	8	2	7	17	11
Kreis 4	23	4	2	5	11	-12
Kreis 5	11	1	1	–	2	-9
Kreis 6	7	3	9	–	12	5
Kreis 7	2	5	2	3	10	8
Kreis 8	3	1	2	–	3	–
Kreis 9	13	3	2	2	7	-6
Kreis 10	12	4	7	1	12	–
Kreis 11	57	4	13	5	22	-35
Im Kreis 12 umgezogene Personen	194	67	31	41	139	-55
nach Zielquartier						
Saatlen	47	5	9	18	32	-15
Schwamendingen-Mitte	55	29	12	18	59	4
Hirzenbach	92	33	10	5	48	-44
Wanderungssaldo Personen	85	78	30	23	131	46
nach Gebiet						
Kreis 1	-1	2	2	–	4	5
Kreis 2	–	7	–	1	8	8
Kreis 3	12	2	13	-1	14	2
Kreis 4	28	14	10	1	25	-3
Kreis 5	-6	2	-1	1	2	8
Kreis 6	16	7	-5	11	13	-3
Kreis 7	6	3	2	-3	2	-4
Kreis 8	–	-1	–	–	-1	-1
Kreis 9	8	9	11	2	22	14
Kreis 10	3	5	1	1	7	4
Kreis 11	19	28	-3	10	35	16
Kreis 12
Saatlen	2	4	2	-3	3	1
Schwamendingen-Mitte	–	-4	-4	-5	-13	-13
Hirzenbach	-2	–	2	8	10	12

Räumliche Bevölkerungsbewegung von Personen im Familienverband und Einzelpersonen Kreis 12
 ► nach Herkunft, 2. Quartal 2005

T_6.1

	2. Quartal 2004	April 05	Mai 05	Juni 05	2. Quartal 2005	Veränderung 2. Q. 04–2. Q. 05	
						absolut	in %
Von ausserhalb zugezogene Personen	562	201	134	113	448	-114	-20,3
Schweizerinnen und Schweizer	246	91	52	32	175	-71	-28,9
im Familienverband	97	29	17	12	58	-39	-40,2
Einzelpersonen	149	62	35	20	117	-32	-21,5
Ausländerinnen und Ausländer	316	110	82	81	273	-43	-13,6
im Familienverband	133	39	19	26	84	-49	-36,8
Einzelpersonen	183	71	63	55	189	6	3,3
Aus der Stadt Zürich zugezogene Personen	428	175	130	84	389	-39	-9,1
Schweizerinnen und Schweizer	199	63	57	37	157	-42	-21,1
im Familienverband	82	18	28	18	64	-18	-22,0
Einzelpersonen	117	45	29	19	93	-24	-20,5
Ausländerinnen und Ausländer	229	112	73	47	232	3	1,3
im Familienverband	127	71	44	29	144	17	13,4
Einzelpersonen	102	41	29	18	88	-14	-13,7
Nach ausserhalb weggezogene Personen	585	163	155	128	446	-139	-23,8
Schweizerinnen und Schweizer	316	90	72	77	239	-77	-24,4
im Familienverband	112	57	40	33	130	18	16,1
Einzelpersonen	204	33	32	44	109	-95	-46,6
Ausländerinnen und Ausländer	269	73	83	51	207	-62	-23,0
im Familienverband	90	37	36	25	98	8	8,9
Einzelpersonen	179	36	47	26	109	-70	-39,1
In die übrige Stadt Zürich weggezogene Personen	337	93	72	67	232	-105	-31,2
Schweizerinnen und Schweizer	193	59	29	43	131	-62	-32,1
im Familienverband	58	13	4	9	26	-32	-55,2
Einzelpersonen	135	46	25	34	105	-30	-22,2
Ausländerinnen und Ausländer	144	34	43	24	101	-43	-29,9
im Familienverband	60	17	15	11	43	-17	-28,3
Einzelpersonen	84	17	28	13	58	-26	-31,0
Wanderungsgewinn bzw. Wanderungsverlust (-)	68	120	37	2	159	91	133,8
Schweizerinnen und Schweizer	-64	5	8	-51	-38	26	-40,6
im Familienverband	9	-23	1	-12	-34	-43	...
Einzelpersonen	-73	28	7	-39	-4	69	-94,5
Ausländerinnen und Ausländer	132	115	29	53	197	65	49,2
im Familienverband	110	56	12	19	87	-23	-20,9
Einzelpersonen	22	59	17	34	110	88	...

Räumliche Bevölkerungsbewegung von Personen im Familienverband und Einzelpersonen
«Südanflugschneise 12» ► nach Herkunft, 2. Quartal 2005

T_6.2

	2. Quartal	April 05	Mai 05	Juni 05	2. Quartal	Veränderung	
	2004				2005	2. Q. 04–2. Q. 05	absolut
Von ausserhalb zugezogene Personen	396	127	87	74	288	-108	-27,3
Schweizerinnen und Schweizer	154	58	33	24	115	-39	-25,3
im Familienverband	73	20	11	9	40	-33	-45,2
Einzelpersonen	81	38	22	15	75	-6	-7,4
Ausländerinnen und Ausländer	242	69	54	50	173	-69	-28,5
im Familienverband	109	31	15	15	61	-48	-44,0
Einzelpersonen	133	38	39	35	112	-21	-15,8
Aus der Stadt Zürich zugezogene Personen	296	125	70	61	256	-40	-13,5
Schweizerinnen und Schweizer	125	37	33	27	97	-28	-22,4
im Familienverband	57	10	12	17	39	-18	-31,6
Einzelpersonen	68	27	21	10	58	-10	-14,7
Ausländerinnen und Ausländer	171	88	37	34	159	-12	-7,0
im Familienverband	101	58	19	25	102	1	1,0
Einzelpersonen	70	30	18	9	57	-13	-18,6
Aus dem übrigen Kreis 12 zugezogene Personen	49	26	8	6	40	-9	...
Schweizerinnen und Schweizer	24	14	3	6	23	-1	...
im Familienverband	17	5	1	3	9	-8	...
Einzelpersonen	7	9	2	3	14	7	...
Ausländerinnen und Ausländer	25	12	5	-	17	-8	...
im Familienverband	21	9	4	-	13	-8	...
Einzelpersonen	4	3	1	-	4	-	...
Nach ausserhalb weggezogene Personen	395	107	116	79	302	-93	-23,5
Schweizerinnen und Schweizer	214	57	53	46	156	-58	-27,1
im Familienverband	78	39	30	20	89	11	14,1
Einzelpersonen	136	18	23	26	67	-69	-50,7
Ausländerinnen und Ausländer	181	50	63	33	146	-35	-19,3
im Familienverband	56	25	33	16	74	18	32,1
Einzelpersonen	125	25	30	17	72	-53	-42,4
In die übrige Stadt Zürich weggezogene Personen	244	62	50	43	155	-89	-36,5
Schweizerinnen und Schweizer	131	37	18	26	81	-50	-38,2
im Familienverband	47	9	2	6	17	-30	...
Einzelpersonen	84	28	16	20	64	-20	-23,8
Ausländerinnen und Ausländer	113	25	32	17	74	-39	-34,5
im Familienverband	51	12	15	6	33	-18	-35,3
Einzelpersonen	62	13	17	11	41	-21	-33,9
In den übrige Kreis 12 weggezogene Personen	37	11	5	9	25	-12	...
Schweizerinnen und Schweizer	23	10	2	4	16	-7	...
im Familienverband	11	10	1	4	15	4	...
Einzelpersonen	12	-	1	-	1	-11	...
Ausländerinnen und Ausländer	14	1	3	5	9	-5	...
im Familienverband	7	1	2	4	7	-	...
Einzelpersonen	7	-	1	1	2	-5	...
Wanderungsgewinn bzw. Wanderungsverlust (-)	65	98	-6	10	102	37	56,9
Schweizerinnen und Schweizer	-65	5	-4	-19	-18	47	-72,3
im Familienverband	11	-23	-9	-1	-33	-44	...
Einzelpersonen	-76	28	5	-18	15	91	-119,7
Ausländerinnen und Ausländer	130	93	-2	29	120	-10	-7,7
im Familienverband	117	60	-12	14	62	-55	-47,0
Einzelpersonen	13	33	10	15	58	45	...

Bautätigkeit

► in der Stadt Zürich, im Kreis 12 und in der «Südanflugschneise 12», 2. Quartal 2005

T_7

	2. Quartal 2004	4. Quartal 2004	1. Quartal 2005	2. Quartal 2005	Veränderung 2. Q. 04–2. Q. 05	
					absolut	in %
Veränderung des Wohnungsbestandes						
Neubau						
Ganze Stadt	303	241	391	337	34	11
Kreis 12	11	–	–	6	–5	...
«Südanflugschneise 12»	11	–	–	6	–5	...
Umbau Saldo						
Ganze Stadt	6	53	–14	72	66	...
Kreis 12	–	3	–1	–3	–3	...
«Südanflugschneise 12»	–	3	–	–4	–4	...
Abbruch						
Ganze Stadt	39	20	27	84	45	...
Kreis 12	9	–	2	–	–9	...
«Südanflugschneise 12»	–	–	–	–	–	...
Laufende Bautätigkeit						
Im Bau						
Ganze Stadt	1764	1829	2381	2408	644	37
Kreis 12	116	232	235	229	113	97
«Südanflugschneise 12»	6	128	128	122	116	...
Nicht im Bau (Bewilligt)						
Ganze Stadt	2051	2540	2265	2094	43	2
Kreis 12	164	207	204	204	40	24
«Südanflugschneise 12»	122	55	55	55	–67	–55

Leerwohnungen

► in der Stadt Zürich, im Kreis 12 und in der «Südanflugschneise 12», 1995–2005

T_8

	Stadt Zürich		Kreis 12		«Südanflugschneise 12»	
	Leerwohnungen	Leerwohnungs- ziffer	Leerwohnungen	Leerwohnungs- ziffer	Leerwohnungen	Leerwohnungs- ziffer
1995	942	0,52	49	0,37
1996	1082	0,59	42	0,31
1997	1364	0,74	82	0,61
1998	1063	0,57	114	0,85
1999	690	0,37	98	0,72
2000	378	0,20	38	0,28
2001	143	0,08	10	0,07
2002	81	0,04	10	0,07	4	0,04
2003	163	0,08	3	0,02	3	0,03
2004	307	0,15	40	0,28	26	0,29
2005¹	151	0,07	15	0,11	9	0,10

1 Ab 2005 wurde die Zählpraxis geändert. Gezählt werden nur noch jene leer stehenden Wohnungen, welche am Stichtag verfügbar sind ohne die auf einen späteren Zeitpunkt schon vermieteten.

Freihandkauf

► in der Stadt Zürich, im Kreis 12 und in der «Südanflugschneise 12», 2. Quartal 2005

T_9

	2. Quartal 2004	4. Quartal 2004	1. Quartal 2005	2. Quartal 2005	Veränderung 2. Q. 04–2. Q. 05	
					absolut	in %
Im Freihandkauf umgesetzte Einfamilienhäuser						
Ganze Stadt	39	16	55	41	2	...
Kreis 12	3	2	2	4	1	...
«Südanflugschneise 12»	1	1	1	3	2	...
Im Freihandkauf umgesetzte Eigentumswohnungen						
Ganze Stadt	88	90	208	121	33	37
Kreis 12	9	7	–	6	–3	...
«Südanflugschneise 12»	8	1	–	6	–2	...
m² Preis bebaute Wohnzonen						
Ganze Stadt	3 243	3 709	4 023	4 245	1 002	30
Kreis 12	2 477	1 930	2 267	2 637	160	6
«Südanflugschneise 12»	3 327	2 577	1 774	2 301	–1 026	–30

Wohnungsbestand

► nach Gebäudeart und Stadtquartier, 2004

T_10

		Total Wohnungen nach Gebäudeart					
		Einfamilienhäuser		Mehrfamilienhäuser		Übrige Wohnhäuser	Nutzbauten
		total	in %				
	2003	200 549	9 983	5,0	131 450	56 296	2 865
Ganze Stadt	2004	201 166	9 972	5,0	131 822	56 483	2 889
Kreis 12		14 077	1 467	10,4	10 646	1 908	56
Saatlen		2 931	711	24,5	2 013	203	4
Schwamendingen-Mitte		5 579	166	2,9	4 486	901	26
Hirzenbach		5 567	590	10,6	4 147	804	26
«Südanflugschneise 12» 2003		8 877	816	9,2	6 889	1 140	32
«Südanflugschneise 12» 2004		8 814	815	9,2	6 825	1 142	32

Wohnungsbestand

► nach Bauperiode und Stadtquartier, 2004

T_11

		Total	vor 1931	1931–1950	1951–1960	1961–1970	1971–1980	1981–1990	1991–2000	nach 2001
	2003	200 549 ¹	61 095	41 356	33 399	21 689	19 755	11 650	8 040	3 610
Ganze Stadt	2004	201 166²	61 076	41 369	33 038	21 697	19 756	11 655	8 040	4 535
Kreis 12		14 077	285	2 647	6 449	2 038	1 430	569	409	250
Saatlen		2 931	21	1 145	724	156	519	81	139	146
Schwamendingen-Mitte		5 579	243	854	2 391	1 211	449	217	187	27
Hirzenbach		5 567	21	648	3 334	671	462	271	83	77
«Südanflugschneise 12» 2003		8 877	45	1 074	5 266	1 108	700	354	264	66
«Südanflugschneise 12» 2004		8 814	45	1 075	5 191	1 108	700	354	264	77

1 Ohne Appartmentzimmer.

2 Ab 1.1.2003 werden Appartmentzimmer unter den Einzimmerwohnungen erfasst.

Wohnungsbestand

► nach Eigentumsart und Stadtquartier, 2004

T_12

	Total	Privates Eigentum (ohne Baugenossenschaften)					Baugenossen- schaften	Öffentliches Eigentum		Religions- gemein- schaften		
		total	Natür- liche Personen	Gesell- schaften	Pension- kassen	Vereine, private Stiftun- gen	total	(%)	total	Stadtge- meinde	übrige öffent- liche	total
2003	200 594	148 060	100 636	30 220	10 363	6 841	37 264	18	14 738	12 850	1 888	532
Ganze Stadt	2004	201 166	149 123	100 931	30 728	10 270	7 194	18	14 405	12 565	1 840	526
Kreis 12		14 077	7 542	5 067	1 861	307	307	38	1 073	925	148	49
Saatlen		2 931	900	754	81	24	41	59	296	295	1	1
Schwamendingen-Mitte		5 579	3 725	2 886	639	128	72	27	292	146	146	13
Hirzenbach		5 567	2 917	1 427	1 141	155	194	38	485	484	1	35
«Südanflugschneise 12» 2003		8 877	4 924	3 013	1 458	219	234	34	870	759	111	41
«Südanflugschneise 12» 2004		8 814	4 933	3 043	1 458	198	234	34	870	759	111	41

Wohnungsbestand

► nach Zimmerzahl und Stadtquartier, 2004

T_13

		Wohnungen									
		total nach Zimmerzahl									
		1	2	3	4	5	6	7	8 und mehr		
2003	200 594	27 048	41 917	74 086	41 269	10 882	3 308	1 058	1026		
Ganze Stadt	2004	201 166	26 998	42 009	74 166	41 487	11 071	3 343	1 057	1 035	
Kreis 12		14 077	1 630	2 759	5 816	3 232	503	104	20	13	
Saatlen		2 931	194	530	1 049	935	193	24	4	2	
Schwamendingen-Mitte		5 579	745	1 249	2 476	930	125	36	11	7	
Hirzenbach		5 567	691	980	2 291	1 367	185	44	5	4	
«Südanflugschneise 12» 2003		8 877	1 070	1 674	3 812	1 997	260	53	7	4	
«Südanflugschneise 12» 2004		8 814	1 063	1 651	3 793	1 976	263	56	7	5	

Wohnungsbestand

► nach Zimmerzahl und Stadtquartier (%), 2004

T_14

		Wohnungen									
		total nach Zimmerzahl									
		1	2	3	4	5	6	7	8 und mehr		
2003	100,0	13,5	20,9	36,9	20,6	5,4	1,6	0,5	0,5		
Ganze Stadt	2004	100,0	13,4	20,9	36,9	20,6	5,5	1,7	0,5	0,5	
Kreis 12		100,0	11,6	19,6	41,3	23,0	3,6	0,7	0,1	0,1	
Saatlen		100,0	6,6	18,1	35,8	31,9	6,6	0,8	0,1	0,1	
Schwamendingen-Mitte		100,0	13,4	22,4	44,4	16,7	2,2	0,6	0,2	0,1	
Hirzenbach		100,0	12,4	17,6	41,2	24,6	3,3	0,8	0,1	0,1	
«Südanflugschneise 12» 2003		100,0	12,1	18,9	42,9	22,5	2,9	0,6	0,1	0,0	
«Südanflugschneise 12» 2004		100,0	12,1	18,7	43,0	22,4	3,0	0,6	0,1	0,1	

Verzeichnis der Tabellen, Grafiken und Karten

Tabellen		
T_1.1	Wohnbevölkerung – Stadt Zürich und Kreis 12, 2. Quartal 2005	10
T_1.2	Wohnbevölkerung – «Südanflugschneise 12», 2. Quartal 2005	10
T_2.1	Räumliche Bevölkerungsbewegung Kreis 12 – nach Herkunft, 2. Quartal 2005	11
T_2.2	Räumliche Bevölkerungsbewegung «Südanflugschneise 12» – nach Herkunft, 2. Quartal 2005	12
T_3.1	Räumliche Bevölkerungsbewegung Kreis 12 – nach Altersklasse, 2. Quartal 2005	13
T_3.2	Räumliche Bevölkerungsbewegung «Südanflugschneise 12» – nach Altersklasse, 2. Quartal 2005	14–15
T_4.1	Räumliche Bevölkerungsbewegung Kreis 12 – ausländische Wohnbevölkerung, 2. Quartal 2005	16–17
T_4.2	Räumliche Bevölkerungsbewegung «Südanflugschneise 12» – ausländische Wohnbevölkerung, 2. Quartal 2005	18–20
T_5.1	In der Stadt umgezogene Personen – nach Herkunfts- bzw. Zielort, 2. Quartal 2005	21
T_5.2	In der Stadt umgezogene Schweizerinnen und Schweizer – nach Herkunfts- bzw. Zielort, 2. Quartal 2005	22
T_5.3	In der Stadt umgezogene Ausländerinnen und Ausländer – nach Herkunfts- bzw. Zielort, 2. Quartal 2005	23
T_6.1	Räumliche Bevölkerungsbewegung von Personen im Familienverband und Einzelpersonen Kreis 12 – nach Herkunft, 2. Quartal 2005	24
T_6.2	Räumliche Bevölkerungsbewegung von Personen im Familienverband und Einzelpersonen «Südanflugschneise 12» – nach Herkunft, 2. Quartal 2005	
T_7	Bautätigkeit – in der Stadt Zürich, im Kreis 12 und in der «Südanflugschneise 12», 2. Quartal 2005	26
T_8	Leerwohnungen – in der Stadt Zürich, im Kreis 12 und in der «Südanflugschneise 12», 1995–2005	26
T_9	Freihandkauf – in der Stadt Zürich, im Kreis 12 und in der «Südanflugschneise 12», 2. Quartal 2005	27
T_10	Wohnungsbestand – nach Gebäudeart und Stadtquartier, 2004	27
T_11	Wohnungsbestand – nach Bauperiode und Stadtquartier, 2004	27
T_12	Wohnungsbestand – nach Eigentumsart und Stadtquartier, 2004	28
T_13	Wohnungsbestand – nach Zimmerzahl und Stadtquartier, 2004	28
T_14	Wohnungsbestand – nach Zimmerzahl und Stadtquartier (%), 2004	28
Grafiken		
G_1	Resultate der Befragung bei wichtigen Wohnungsvermietern – 2. Quartal 2004–2. Quartal 2005	4–5
G_3	Prozentuale Bevölkerungsbewegung Kreis 12	8
G_4	Prozentuale Bevölkerungsbewegung «Südanflugschneise 12»	9
Karten		
K_1	Zürich und Umgebung mit «Südanflugschneise»	6
K_2	Der Stadtkreis 12 und die «Südanflugschneise 12»	7

[→ www.statistik-stadt-zuerich.info](http://www.statistik-stadt-zuerich.info)