



2 / 2013

ERSCHEINT QUARTALSWEISE

BEVÖLKERUNG STADT ZÜRICH

Quartalsbericht zu Bestand und Bewegungen der Bevölkerung der Stadt Zürich

INHALT



| | | |
|----------|--|-----------|
| 1 | BEVÖLKERUNG IM 2. QUARTAL 2013 | 3 |
| | ANHANGTABELLEN | 19 |
| | GLOSSAR | 21 |
| | QUELLEN | 22 |
| | VERZEICHNIS DER TABELLEN, GRAFIKEN UND KARTEN | 22 |
| | WEITERE PUBLIKATIONEN ZUM THEMA BEVÖLKERUNG | 23 |

Herausgeber, Redaktion
und Administration
Stadt Zürich
Präsidialdepartement
Statistik Stadt Zürich

Autor
Fshatar Kolonja

Auskunft
Fshatar Kolonja
044 412 08 16

E-Mail
statistik@zuerich.ch

Internet
www.stadt-zuerich.ch/statistik

Preis
Einzelverkauf Fr. 20.–
Artikel-Nr. 1 000 482

Reihe
Bevölkerung Stadt Zürich
ISSN 1664–1450

Bezugsquelle
Statistik Stadt Zürich
Napfgasse 6, 8001 Zürich
Telefon 044 412 08 00
Telefax 044 412 08 40

Copyright
Statistik Stadt Zürich,
Zürich 2012
Abdruck – ausser für
kommerzielle
Nutzung – unter
Quellenangabe gestattet.

© 30.08.2013

Committed to Excellence nach
EFQM

Zeichenerklärung

Ein Strich (–) anstelle einer Zahl bedeutet, dass nichts vorkommt (= Null).
Eine Null (0 oder 0,0) anstelle einer anderen Zahl bezeichnet eine Grösse, die kleiner ist
als die Hälfte der kleinsten verwendeten Einheit.
Drei Punkte (...) anstelle einer Zahl bedeuten, dass diese nicht erhältlich ist oder dass sie
weggelassen wurde, weil sie keine Aussagekraft hat.

Papier

«RecyStar», 100% Recyclingpapier – aus Verantwortung für unsere Umwelt

BEVÖLKERUNG IM 2. QUARTAL 2013

Gegenüber dem Vorjahresquartal hat die Stadtzürcher Bevölkerung um 4328 Personen oder um 1,1 Prozent zugenommen. Ende Juni 2013 wurden 396 389 Einwohnerinnen und Einwohner gezählt.

Seit Ende der 1990er-Jahre hat die städtische Bevölkerung kontinuierlich zugenommen. Auch im zweiten Quartal 2013 setzte sich diese Entwicklung fort. Die höchste Zuwachsrate in den letzten fünf Jahren wurde im dritten Quartal 2007 mit 2,0 Prozent verzeichnet. Das Minimum wurde mit 0,4 Prozent im zweiten Quartal 2010 erreicht. Seither war die Tendenz wieder steigend; im aktuellen Quartal lag die Zuwachsrate gegenüber dem Vorjahresquartal bei 1,1 Prozent. Je nach Herkunft unterschied sich dieser Wert deutlich. So nahm die Schweizer Bevölkerung seit Ende Juni 2012 um 0,6 Prozent zu, während die ausländische Bevölkerung um 2,1 Prozent anstieg.

Der Anteil der **schweizerischen Wohnbevölkerung** an der Gesamtbevölkerung der Stadt Zürich betrug 68,5 Prozent. Die schweizerische Wohnbevölkerung nahm gegenüber dem Vorjahresquartal um 1741 (+0,6%) auf 271 627 Personen zu.

801 Lebendgeborene und 670 Sterbefälle ergaben im zweiten Quartal 2013 bei der schweizerischen Wohnbevölkerung einen Geburtenüberschuss von 131 Personen. Im Vorjahresquartal wurde ein Geburtenüberschuss von 40 Personen verzeichnet. Räumliche Bevölkerungsbewegungen führten mit 3536 Zuzügen und 3616 Wegzügen zu einem Wanderungsverlust von 80 Schweizerinnen und Schweizern. Im zweiten Quartal 2012 betrug dieser 191 Personen.

Die Gruppe der Niederlasserinnen und Niederlasser war unter den Wegziehenden am stärksten vertreten (2190 Personen). Dies sind Schweizer Personen, die in der Stadt Zürich ihren wirtschaftlichen Wohnsitz haben, aber nicht Stadtbürger sind. An zweiter Stelle

folgten 893 weggezogene Stadtbürger/-innen; hier von hatten 554 Personen mehr als zehn Jahre in der Stadt Zürich gelebt. 51,2 Prozent aller weggezogenen Schweizerinnen und Schweizer fanden in Gemeinden der Agglomeration Zürich und im übrigen Kanton Zürich ein neues Zuhause, knapp ein Drittel liess sich in anderen Gebieten der Schweiz nieder und 12,7 Prozent wanderten ins Ausland ab.

Gemessen an der städtischen Gesamtbevölkerung wies die **ausländische Wohnbevölkerung** einen Anteil von 31,5 Prozent auf. Gegenüber dem Vorjahresquartal nahm sie um 2587 auf 124 762 Personen oder um 2,1 Prozent zu. Die Zahl der Ausländerinnen erhöhte sich um 2,4 Prozent auf 57 410 Personen, jene der Ausländer um 1,9 Prozent auf 67 352 Personen. Etwas mehr als ein Viertel der ausländischen Stadtbewölkerung besass die deutsche Staatsangehörigkeit; 10,8 Prozent der ausländischen Personen stammten aus Italien und 6,9 Prozent aus Portugal.

Gegenüber dem Vorjahresquartal nahm die Wohnbevölkerung aus Sri Lanka mit einem Minus von 6,8 Prozent am stärksten ab, gefolgt von Personen aus Serbien und Montenegro sowie Kosovo, die eine Abnahme von 5,5 Prozent verzeichneten. Demgegenüber standen die Staatsangehörigen von Frankreich mit einem Plus von 11,7 Prozent sowie diejenigen von Spanien mit einem Plus von 10,4 Prozent.

Bei der ausländischen Wohnbevölkerung gab es zum einen mehr Geburten als Todesfälle, zum anderen zogen mehr Personen zu als weg. Bei 345 Lebendgeborenen und 56 Verstorbenen resultierte ein Geburtenüberschuss von 289 Personen (Vorjahr: 241 Personen).

Wohnbevölkerung

► nach Geschlecht und Herkunft, 2. Quartal 2013

T_1

| | 2. Quartal 2012 | | | | 2. Quartal 2013 | | Veränderung | |
|--|-----------------|----------------|----------------|----------------|-----------------|-------------------|-------------|--|
| | Apr. 13 | Mai 13 | Jun. 13 | 2012 | 2013 | 2. Q. 12–2. Q. 13 | in % | |
| Wohnbevölkerung per Ende Quartal bzw. Monat | | | | | | | | |
| Total | 392 061 | 395 588 | 396 268 | 396 389 | 396 389 | 4 328 | 1,1 | |
| Schweizerinnen und Schweizer | 269 886 | 271 556 | 271 743 | 271 627 | 271 627 | 1 741 | 0,6 | |
| Frauen | 141 447 | 142 162 | 142 248 | 142 130 | 142 130 | 683 | 0,5 | |
| Männer | 128 439 | 129 394 | 129 495 | 129 497 | 129 497 | 1 058 | 0,8 | |
| Ausländerinnen und Ausländer | 122 175 | 124 032 | 124 525 | 124 762 | 124 762 | 2 587 | 2,1 | |
| Frauen | 56 070 | 57 121 | 57 295 | 57 410 | 57 410 | 1 340 | 2,4 | |
| Männer | 66 105 | 66 911 | 67 230 | 67 352 | 67 352 | 1 247 | 1,9 | |

5953 Zuziehende und 4164 Wegziehende führten zu einem Wanderungsgewinn von 1789 Personen; das sind 250 mehr als im Vorjahresquartal.

An den 5953 zugezogenen ausländischen Personen hatten die Deutschen mit 25,1 Prozent den grössten Anteil, gefolgt von den Staatsangehörigen Italiens (7,6%), Spaniens (6,0%) und Portugals (4,9%). Unter den 4164 wegziehenden Ausländerinnen und Ausländern waren die Deutschen mit 28,5 Prozent ebenfalls am stärksten vertreten. An zweiter und dritter Stelle folgten die italienischen und indischen Staatsangehörigen mit 6,6 und 4,3 Prozent. Die weiteren Plätze belegten Grossbritannien (4,1%), Portugal (3,8%) und Spanien (3,4%).

Im **Stadtquartier** Seebach nahm die Wohnbevölkerung gegenüber dem Vorjahresquartal mit 1234 Personen am stärksten zu. Gemessen am Gesamtzuwachs von 4328 Personen sind das rund 28,5 Prozent. Escher Wyss (+504 Personen) und Unterstrass (+459 Personen) folgten auf den Plätzen zwei und drei.

In der Stadt Zürich lebten im Berichtsquartal 61 576 **Kinder und Jugendliche** im Alter von 0 bis 19 Jahren. Davon waren knapp ein Drittel im Vorschulalter (0–4 Jahre) und rund die Hälfte schulpflichtig (5–15 Jahre). Das restliche gute Sechstel machten die 16- bis 19-Jährigen aus. Fast jede fünfte Person unter zwanzig Jahren lebte im Kreis 11 (11 601 Personen). Demgegenüber wies der Kreis 1 mit 478 Kindern und Jugendlichen mit Abstand den kleinsten Anteil auf.

Sowohl bei den schweizerischen als auch bei den ausländischen **Familien** überwogen im Berichtsquartal die Wegzüge. Der Wanderungsverlust bei den Schweizer Familien betrug 241 und bei den ausländischen Familien 133. Etwas mehr als die Hälfte der weggezogenen Familien liess sich in den Vorortsgemeinden der Agglomeration Zürich nieder; 24,4 Prozent der Familien wanderten ins Ausland ab.

Neu wurden im zweiten Quartal 2013 insgesamt 409 Personen ins **Bürgerrecht der Stadt Zürich** aufgenommen, das sind 458 weniger als im Vorjahresquartal. Von den eingebürgerten Personen waren 44 Schweizerinnen und Schweizer; 365 Personen stammten ursprünglich aus dem Ausland. Den grössten Anteil bei den ausländischen Nationalitäten hatten mit 79 Einbürgerungen die Personen aus Serbien und Montenegro sowie Kosovo. Aus Deutschland stammten 39 und aus Italien 38 der neuen Stadtbürger/-innen.

Konfessionen: Der Rückgang bei den Mitgliederzahlen der Landeskirchen hatte sich im Vergleich zum

zweiten Quartal 2012 weiter fortgesetzt. Die evangelisch-reformierte Wohnbevölkerung verkleinerte sich innert Jahresfrist um 1,4 Prozent (–1334 Personen), die römisch-katholische um 0,1 Prozent (–87 Personen). Die Anzahl Personen mit anderer, unbekannter oder keiner Konfessionszugehörigkeit erhöhte sich dagegen um 5715 Personen (+3,2%). Ihr Gesamtanteil an der Wohnbevölkerung beträgt 46,7 Prozent.

Hinweise: Sämtliche Quartalszahlen sind provisorisch; das gilt nicht für die Bestandesdaten des vierten Quartals. Die definitiven Jahreszahlen werden im Jahresbericht Bevölkerung der Stadt Zürich und im Statistischen Jahrbuch der Stadt Zürich publiziert.

Ausländerinnen und Ausländer

► nach ausgewählter Nationalität, 2. Quartal 2013

T_2

| | 2. Quartal 2012 | Apr. 13 | Mai 13 | Jun. 13 | 2. Quartal 2013 | Veränderung 2. Q. 12–2. Q. 13 | |
|--|--------------------|----------------|----------------|----------------|--------------------|----------------------------------|------------|
| | | | | | | absolut | in % |
| Total | 122 175 | 124 032 | 124 525 | 124 762 | 124 762 | 2 587 | 2,1 |
| Deutschland | 31 344 | 31 787 | 31 878 | 31 913 | 31 913 | 569 | 1,8 |
| Italien | 13 140 | 13 336 | 13 382 | 13 412 | 13 412 | 272 | 2,1 |
| Portugal | 8 393 | 8 547 | 8 574 | 8 593 | 8 593 | 200 | 2,4 |
| Spanien | 5 009 | 5 396 | 5 482 | 5 528 | 5 528 | 519 | 10,4 |
| Österreich | 4 277 | 4 379 | 4 387 | 4 396 | 4 396 | 119 | 2,8 |
| Grossbritannien | 3 233 | 3 278 | 3 287 | 3 301 | 3 301 | 68 | 2,1 |
| Frankreich | 2 979 | 3 255 | 3 284 | 3 329 | 3 329 | 350 | 11,7 |
| Übrige Staaten des EWR ¹ | 11 464 | 12 434 | 12 559 | 12 583 | 12 583 | 1 119 | 9,8 |
| Serbien und Montenegro, Kosovo ² | 7 550 | 7 148 | 7 133 | 7 131 | 7 131 | -419 | -5,5 |
| Türkei | 3 836 | 3 704 | 3 691 | 3 679 | 3 679 | -157 | -4,1 |
| Mazedonien | 2 042 | 1 956 | 1 953 | 1 953 | 1 953 | -89 | -4,4 |
| Kroatien | 1 776 | 1 689 | 1 688 | 1 689 | 1 689 | -87 | -4,9 |
| Bosnien-Herzegowina | 1 274 | 1 239 | 1 234 | 1 228 | 1 228 | -46 | -3,6 |
| Übriges Europa (ohne EWR ¹) | 1 554 | 1 563 | 1 553 | 1 565 | 1 565 | 11 | 0,7 |
| Afrika | 5 151 | 5 251 | 5 269 | 5 281 | 5 281 | 130 | 2,5 |
| Sri Lanka | 1 746 | 1 639 | 1 637 | 1 628 | 1 628 | -118 | -6,8 |
| Indien | 2 099 | 2 046 | 2 097 | 2 132 | 2 132 | 33 | 1,6 |
| Übriges Asien | 7 693 | 7 765 | 7 783 | 7 795 | 7 795 | 102 | 1,3 |
| Übriges Ausland | 7 615 | 7 620 | 7 654 | 7 626 | 7 626 | 11 | 0,1 |

1 EWR siehe Glossar.

2 Getrennte Angaben beim Personenmeldeamt noch nicht verfügbar.

Wohnbevölkerung

► nach Herkunft, Aufenthaltskategorie und Geschlecht, 2. Quartal 2013

T_3

| | 2. Quartal 2012 | Apr. 13 | Mai 13 | Jun. 13 | 2. Quartal 2013 | Veränderung 2. Q. 12–2. Q. 13 | |
|--|--------------------|----------------|----------------|----------------|--------------------|----------------------------------|------------|
| | | | | | | absolut | in % |
| Schweizerinnen und Schweizer | | | | | | | |
| Alle Kategorien | 269 886 | 271 556 | 271 743 | 271 627 | 271 627 | 1 741 | 0,6 |
| darunter Frauen | 141 447 | 142 162 | 142 248 | 142 130 | 142 130 | 683 | 0,5 |
| Stadtbürger/-innen | 108 553 | 108 904 | 108 898 | 108 855 | 108 855 | 302 | 0,3 |
| darunter Frauen | 59 734 | 59 743 | 59 714 | 59 673 | 59 673 | -61 | -0,1 |
| Niederlasser/-innen | 148 506 | 149 671 | 149 868 | 149 888 | 149 888 | 1 382 | 0,9 |
| darunter Frauen | 75 511 | 76 083 | 76 176 | 76 135 | 76 135 | 624 | 0,8 |
| Nebenniederlasser/-innen | 258 | 248 | 249 | 247 | 247 | -11 | -4,3 |
| darunter Frauen | 133 | 131 | 132 | 129 | 129 | -4 | -3,0 |
| Wochenaufenthalter/-innen | 12 541 | 12 725 | 12 719 | 12 627 | 12 627 | 86 | 0,7 |
| darunter Frauen | 6 059 | 6 202 | 6 223 | 6 189 | 6 189 | 130 | 2,1 |
| Übrige ¹ | 28 | 8 | 9 | 10 | 10 | -18 | -64,3 |
| darunter Frauen | 10 | 3 | 3 | 4 | 4 | -6 | -60,0 |
| Ausländerinnen und Ausländer | | | | | | | |
| Alle Kategorien | 122 175 | 124 032 | 124 525 | 124 762 | 124 762 | 2 587 | 2,1 |
| darunter Frauen | 56 070 | 57 121 | 57 295 | 57 410 | 57 410 | 1 340 | 2,4 |
| Niedergelassene (Ausweis C) ² | 59 908 | 63 605 | 63 827 | 64 064 | 64 064 | 4 156 | 6,9 |
| darunter Frauen | 27 678 | 29 331 | 29 429 | 29 546 | 29 546 | 1 868 | 6,7 |
| Jahresaufenthalter/-innen (B) ² | 53 885 | 52 027 | 52 102 | 52 145 | 52 145 | -1 740 | -3,2 |
| darunter Frauen | 24 910 | 24 238 | 24 266 | 24 277 | 24 277 | -633 | -2,5 |
| Flüchtlinge ³ | 1 546 | 1 533 | 1 543 | 1 519 | 1 519 | -27 | -1,7 |
| darunter Frauen | 605 | 585 | 585 | 580 | 580 | -25 | -4,1 |
| Kurzaufenthalter/-innen | 5 358 | 5 500 | 5 675 | 5 665 | 5 665 | 307 | 5,7 |
| darunter Frauen | 2 432 | 2 501 | 2 540 | 2 548 | 2 548 | 116 | 4,8 |
| Übrige ⁴ | 1 478 | 1 367 | 1 378 | 1 369 | 1 369 | -109 | -7,4 |
| darunter Frauen | 445 | 466 | 475 | 459 | 459 | 14 | 3,1 |

1 Gäste sowie unbekannte Aufenthaltskategorie.

2 Einschliesslich Wochenaufenthalter/-innen und anerkannte Flüchtlinge mit Ausweis C bzw. B sowie Nebenniederlasser/-innen mit Ausweis C.

3 Vorläufige Aufnahme.

4 Asylsuchende, Grenzgänger/-innen (Wochenaufenthalt), Angehörige von Botschafts- und Konsulatsangestellten, Gäste sowie unbekannte Aufenthaltskategorie.

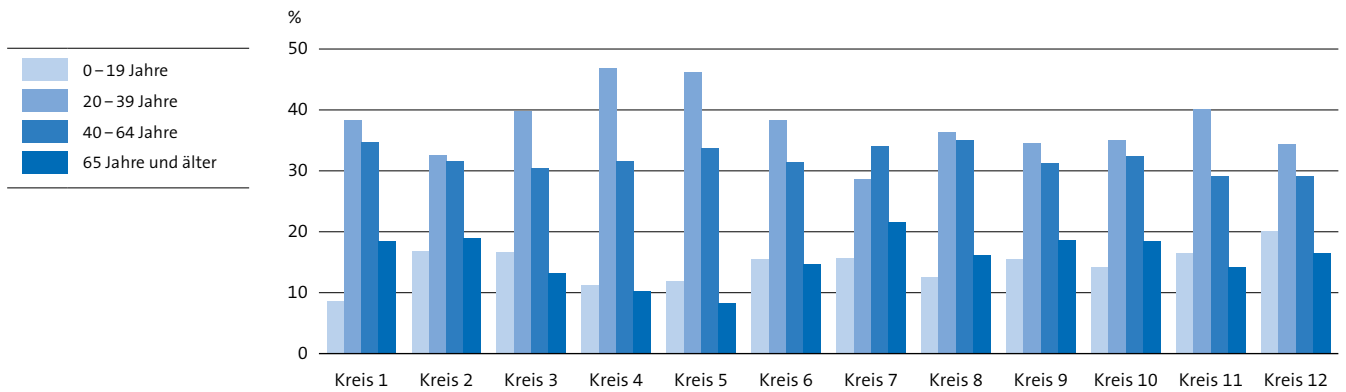
Wohnbevölkerung

► nach Stadtquartier, 2. Quartal 2013

T_4

| | Total | | | | Ausländer/-innen | | | | |
|----------------------|-----------------|----------------|----------------|----------------|------------------|-------------------------------|-----------------|----------------|-------------|
| | 2. Quartal 2012 | Apr. 13 | Mai 13 | Jun. 13 | 2. Quartal 2013 | Veränderung 2. Q. 12–2. Q. 13 | 2. Quartal 2013 | | |
| | | | | | | absolut | in % | absolut | in % |
| Ganze Stadt | 392 061 | 395 588 | 396 268 | 396 389 | 396 389 | 4 328 | 1,1 | 124 762 | 31,5 |
| Kreis 1 | 5 630 | 5 587 | 5 602 | 5 587 | 5 587 | -43 | -0,8 | 1 634 | 29,2 |
| Rathaus | 3 196 | 3 171 | 3 180 | 3 182 | 3 182 | -14 | -0,4 | 926 | 29,1 |
| Hochschulen | 653 | 663 | 669 | 668 | 668 | 15 | 2,3 | 212 | 31,7 |
| Lindenhof | 975 | 951 | 960 | 956 | 956 | -19 | -1,9 | 259 | 27,1 |
| City | 806 | 802 | 793 | 781 | 781 | -25 | -3,1 | 237 | 30,3 |
| Kreis 2 | 30 197 | 30 215 | 30 276 | 30 360 | 30 360 | 163 | 0,5 | 8 334 | 27,5 |
| Wollishofen | 16 052 | 15 969 | 15 992 | 15 999 | 15 999 | -53 | -0,3 | 4 091 | 25,6 |
| Leimbach | 5 408 | 5 525 | 5 548 | 5 601 | 5 601 | 193 | 3,6 | 1 448 | 25,9 |
| Enge | 8 737 | 8 721 | 8 736 | 8 760 | 8 760 | 23 | 0,3 | 2 795 | 31,9 |
| Kreis 3 | 47 545 | 48 033 | 48 023 | 48 049 | 48 049 | 504 | 1,1 | 14 324 | 29,8 |
| Alt-Wiedikon | 16 073 | 16 232 | 16 265 | 16 343 | 16 343 | 270 | 1,7 | 5 335 | 32,6 |
| Friesenberg | 10 829 | 10 983 | 10 926 | 10 857 | 10 857 | 28 | 0,3 | 2 250 | 20,7 |
| Sihlfeld | 20 643 | 20 818 | 20 832 | 20 849 | 20 849 | 206 | 1,0 | 6 739 | 32,3 |
| Kreis 4 | 27 611 | 27 989 | 28 062 | 28 121 | 28 121 | 510 | 1,8 | 11 228 | 39,9 |
| Werd | 4 197 | 4 219 | 4 226 | 4 225 | 4 225 | 28 | 0,7 | 1 535 | 36,3 |
| Langstrasse | 10 504 | 10 661 | 10 659 | 10 693 | 10 693 | 189 | 1,8 | 4 379 | 41,0 |
| Hard | 12 910 | 13 109 | 13 177 | 13 203 | 13 203 | 293 | 2,3 | 5 314 | 40,2 |
| Kreis 5 | 13 069 | 13 433 | 13 462 | 13 458 | 13 458 | 389 | 3,0 | 4 397 | 32,7 |
| Gewerbeschule | 9 883 | 9 757 | 9 766 | 9 768 | 9 768 | -115 | -1,2 | 3 347 | 34,3 |
| Escher Wyss | 3 186 | 3 676 | 3 696 | 3 690 | 3 690 | 504 | 15,8 | 1 050 | 28,5 |
| Kreis 6 | 31 427 | 31 942 | 32 003 | 31 971 | 31 971 | 544 | 1,7 | 8 987 | 28,1 |
| Unterstrass | 21 181 | 21 590 | 21 645 | 21 640 | 21 640 | 459 | 2,2 | 6 019 | 27,8 |
| Oberstrass | 10 246 | 10 352 | 10 358 | 10 331 | 10 331 | 85 | 0,8 | 2 968 | 28,7 |
| Kreis 7 | 35 458 | 35 787 | 35 895 | 35 875 | 35 875 | 417 | 1,2 | 9 689 | 27,0 |
| Fluntern | 7 872 | 7 847 | 7 860 | 7 867 | 7 867 | -5 | -0,1 | 2 448 | 31,1 |
| Hottingen | 10 425 | 10 502 | 10 529 | 10 516 | 10 516 | 91 | 0,9 | 3 059 | 29,1 |
| Hirslanden | 6 979 | 7 173 | 7 211 | 7 224 | 7 224 | 245 | 3,5 | 1 840 | 25,5 |
| Witikon | 10 182 | 10 265 | 10 295 | 10 268 | 10 268 | 86 | 0,8 | 2 342 | 22,8 |
| Kreis 8 | 15 545 | 15 706 | 15 725 | 15 706 | 15 706 | 161 | 1,0 | 5 089 | 32,4 |
| Seefeld | 4 917 | 4 964 | 4 966 | 4 954 | 4 954 | 37 | 0,8 | 1 784 | 36,0 |
| Mühlebach | 5 756 | 5 845 | 5 840 | 5 847 | 5 847 | 91 | 1,6 | 1 868 | 31,9 |
| Weinegg | 4 872 | 4 897 | 4 919 | 4 905 | 4 905 | 33 | 0,7 | 1 437 | 29,3 |
| Kreis 9 | 50 114 | 50 395 | 50 396 | 50 420 | 50 420 | 306 | 0,6 | 16 125 | 32,0 |
| Albisrieden | 18 773 | 19 162 | 19 163 | 19 204 | 19 204 | 431 | 2,3 | 4 924 | 25,6 |
| Altstetten | 31 341 | 31 233 | 31 233 | 31 216 | 31 216 | -125 | -0,4 | 11 201 | 35,9 |
| Kreis 10 | 37 277 | 37 145 | 37 161 | 37 135 | 37 135 | -142 | -0,4 | 9 640 | 26,0 |
| Höngg | 21 503 | 21 521 | 21 568 | 21 565 | 21 565 | 62 | 0,3 | 4 894 | 22,7 |
| Wipkingen | 15 774 | 15 624 | 15 593 | 15 570 | 15 570 | -204 | -1,3 | 4 746 | 30,5 |
| Kreis 11 | 68 735 | 69 797 | 70 024 | 70 111 | 70 111 | 1 376 | 2,0 | 24 596 | 35,1 |
| Affoltern | 24 850 | 24 913 | 24 933 | 24 938 | 24 938 | 88 | 0,4 | 8 115 | 32,5 |
| Oerlikon | 21 342 | 21 345 | 21 381 | 21 396 | 21 396 | 54 | 0,3 | 7 676 | 35,9 |
| Seebach | 22 543 | 23 539 | 23 710 | 23 777 | 23 777 | 1 234 | 5,5 | 8 805 | 37,0 |
| Kreis 12 | 29 453 | 29 559 | 29 639 | 29 596 | 29 596 | 143 | 0,5 | 10 719 | 36,2 |
| Saatlen | 7 167 | 7 169 | 7 219 | 7 243 | 7 243 | 76 | 1,1 | 2 303 | 31,8 |
| Schwamendingen-Mitte | 10 872 | 11 027 | 11 080 | 11 107 | 11 107 | 235 | 2,2 | 4 398 | 39,6 |
| Hirzenbach | 11 414 | 11 363 | 11 340 | 11 246 | 11 246 | -168 | -1,5 | 4 018 | 35,7 |

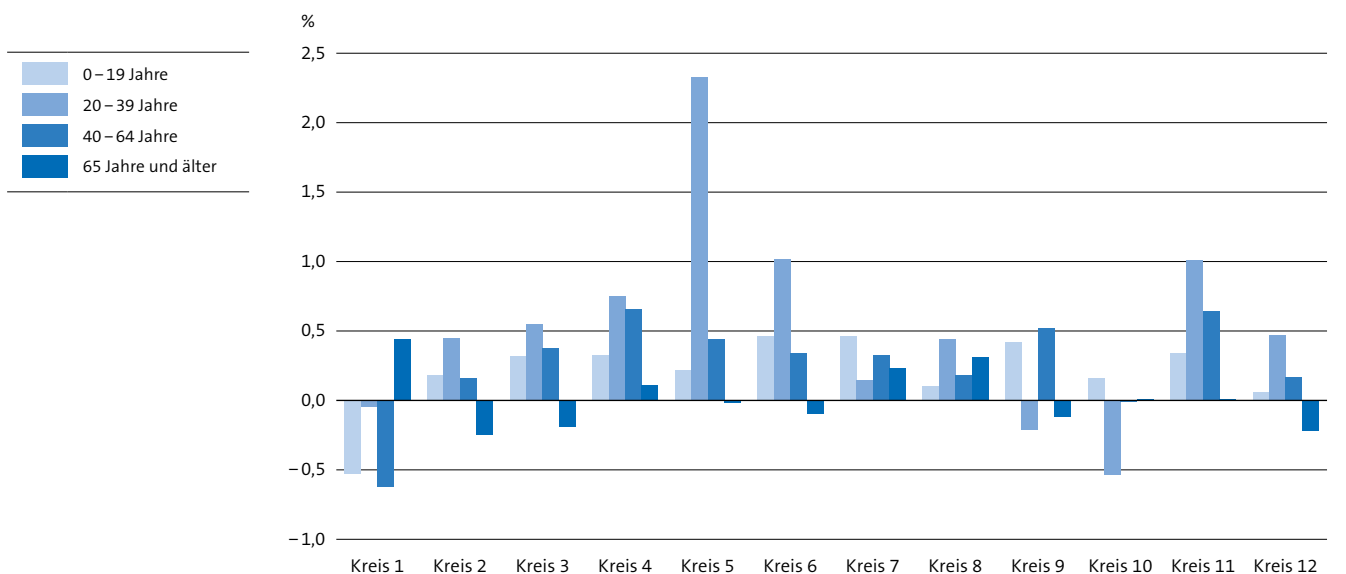
Wohnbevölkerung G_1
 ► nach Altersklasse und Stadtkreis, 2. Quartal 2013



Kinder und Jugendliche T_5
 ► nach Altersklasse und Stadtkreis, 2. Quartal 2013

| | Total | Altersklasse | | | | | |
|--------------------|---------------|---------------------------------|-------------|-------------------------------|-------------|-----------------------|-------------|
| | | 0-4 Jahre Vorschulpflichtige | | 5-15 Jahre Schulpflichtige | | 16-19 Jahre Übrige | |
| | | absolut | in % | absolut | in % | absolut | in % |
| Ganze Stadt | 61 576 | 18 862 | 30,6 | 32 028 | 52,0 | 10 686 | 17,4 |
| Kreis 1 | 478 | 142 | 29,7 | 222 | 46,4 | 114 | 23,8 |
| Kreis 2 | 5 122 | 1 535 | 30,0 | 2 661 | 52,0 | 926 | 18,1 |
| Kreis 3 | 7 977 | 2 534 | 31,8 | 4 135 | 51,8 | 1 308 | 16,4 |
| Kreis 4 | 3 165 | 1 084 | 34,2 | 1 543 | 48,8 | 538 | 17,0 |
| Kreis 5 | 1 597 | 580 | 36,3 | 785 | 49,2 | 232 | 14,5 |
| Kreis 6 | 4 966 | 1 597 | 32,2 | 2 540 | 51,1 | 829 | 16,7 |
| Kreis 7 | 5 649 | 1 622 | 28,7 | 3 033 | 53,7 | 994 | 17,6 |
| Kreis 8 | 1 961 | 617 | 31,5 | 1 005 | 51,2 | 339 | 17,3 |
| Kreis 9 | 7 842 | 2 468 | 31,5 | 4 029 | 51,4 | 1 345 | 17,2 |
| Kreis 10 | 5 266 | 1 670 | 31,7 | 2 707 | 51,4 | 889 | 16,9 |
| Kreis 11 | 11 601 | 3 522 | 30,4 | 6 087 | 52,5 | 1 992 | 17,2 |
| Kreis 12 | 5 952 | 1 491 | 25,1 | 3 281 | 55,1 | 1 180 | 19,8 |

Veränderung der Wohnbevölkerung G_2
 ► nach Altersklasse und Stadtkreis, 2. Quartal 2012 – 2. Quartal 2013



Eheschliessende

► nach Geschlecht und Herkunft, 2. Quartal 2013

T_6

| | 2. Quartal 2012 | Apr. 13 | Mai 13 | Jun. 13 | 2. Quartal 2013 | Veränderung 2. Q. 12–2. Q. 13 |
|---------------------------------------|--------------------|------------|------------|------------|--------------------|----------------------------------|
| | absolut | | | | | |
| Frauen aus der Wohnbevölkerung | 732 | 212 | 257 | 243 | 712 | -20 |
| Schweizerin/Schweizer | 293 | 80 | 109 | 106 | 295 | 2 |
| Schweizerin/Ausländer | 134 | 46 | 38 | 46 | 130 | -4 |
| Ausländerin/Schweizer | 145 | 31 | 46 | 38 | 115 | -30 |
| Ausländerin/Ausländer | 160 | 55 | 64 | 53 | 172 | 12 |
| Männer aus der Wohnbevölkerung | 758 | 211 | 263 | 244 | 718 | -40 |
| Schweizer/Schweizerin | 303 | 83 | 110 | 114 | 307 | 4 |
| Schweizer/Ausländerin | 172 | 35 | 50 | 42 | 127 | -45 |
| Ausländer/Schweizerin | 101 | 33 | 33 | 32 | 98 | -3 |
| Ausländer/Ausländerin | 182 | 60 | 70 | 56 | 186 | 4 |

Lebendgeborene

► nach Herkunft und Geschlecht, 2. Quartal 2013

T_7

| | 2. Quartal 2012 | Apr. 13 | Mai 13 | Jun. 13 | 2. Quartal 2013 | Veränderung 2. Q. 12–2. Q. 13 |
|-------------------------------------|--------------------|------------|------------|------------|--------------------|----------------------------------|
| | absolut | | | | | |
| Lebendgeborene | 1089 | 385 | 398 | 363 | 1146 | 57 |
| Schweizerinnen und Schweizer | 783 | 270 | 277 | 254 | 801 | 18 |
| Mädchen | 385 | 130 | 133 | 136 | 399 | 14 |
| Knaben | 398 | 140 | 144 | 118 | 402 | 4 |
| Ausländerinnen und Ausländer | 306 | 115 | 121 | 109 | 345 | 39 |
| Mädchen | 145 | 77 | 53 | 56 | 186 | 41 |
| Knaben | 161 | 38 | 68 | 53 | 159 | -2 |

Sterbefälle

► nach Herkunft, Geschlecht und Altersklasse, 2. Quartal 2013

T_8

| | 2. Quartal 2012 | Apr. 13 | Mai 13 | Jun. 13 | 2. Quartal 2013 | Veränderung 2. Q. 12–2. Q. 13 |
|-------------------------------------|--------------------|------------|------------|------------|--------------------|----------------------------------|
| | absolut | | | | | |
| Sterbefälle | 808 | 261 | 236 | 229 | 726 | -82 |
| Schweizerinnen und Schweizer | 743 | 238 | 214 | 218 | 670 | -73 |
| Frauen | 453 | 134 | 119 | 129 | 382 | -71 |
| Männer | 290 | 104 | 95 | 89 | 288 | -2 |
| Ausländerinnen und Ausländer | 65 | 23 | 22 | 11 | 56 | -9 |
| Frauen | 19 | 7 | 13 | 2 | 22 | 3 |
| Männer | 46 | 16 | 9 | 9 | 34 | -12 |
| Frauen | 472 | 141 | 132 | 131 | 404 | -68 |
| Unter 1 Jahr | 4 | - | 2 | - | 2 | -2 |
| 1–19 Jahre | - | - | - | - | - | - |
| 20–39 Jahre | 4 | - | 2 | 1 | 3 | -1 |
| 40–64 Jahre | 38 | 10 | 9 | 8 | 27 | -11 |
| 65–74 Jahre | 46 | 16 | 17 | 13 | 46 | - |
| 75–84 Jahre | 122 | 37 | 32 | 24 | 93 | -29 |
| 85 Jahre und älter | 258 | 78 | 70 | 85 | 233 | -25 |
| Männer | 336 | 120 | 104 | 98 | 322 | -14 |
| Unter 1 Jahr | - | - | - | - | - | - |
| 1–19 Jahre | 2 | - | - | 1 | 1 | -1 |
| 20–39 Jahre | 13 | 2 | 2 | 1 | 5 | -8 |
| 40–64 Jahre | 62 | 13 | 24 | 12 | 49 | -13 |
| 65–74 Jahre | 63 | 14 | 14 | 18 | 46 | -17 |
| 75–84 Jahre | 91 | 42 | 23 | 33 | 98 | 7 |
| 85 Jahre und älter | 105 | 49 | 41 | 33 | 123 | 18 |

Natürlicher Saldo¹

► nach Herkunft und Geschlecht, 2. Quartal 2013

T_9

| | 2. Quartal 2012 | Apr. 13 | Mai 13 | Jun. 13 | 2. Quartal 2013 | Veränderung 2. Q. 12–2. Q. 13 |
|-------------------------------------|--------------------|------------|------------|------------|--------------------|----------------------------------|
| | | | | | | absolut |
| Natürlicher Saldo | 281 | 124 | 162 | 134 | 420 | 139 |
| Schweizerinnen und Schweizer | 40 | 32 | 63 | 36 | 131 | 91 |
| Frauen | -68 | -4 | 14 | 7 | 17 | 85 |
| Männer | 108 | 36 | 49 | 29 | 114 | 6 |
| Ausländerinnen und Ausländer | 241 | 92 | 99 | 98 | 289 | 48 |
| Frauen | 126 | 70 | 40 | 54 | 164 | 38 |
| Männer | 115 | 22 | 59 | 44 | 125 | 10 |

1 Lebendgeborene minus Sterbefälle.

Zu- und Wegzüge von Personen

► nach Herkunft und Geschlecht, 2. Quartal 2013

T_10

| | 2. Quartal 2012 | Apr. 13 | Mai 13 | Jun. 13 | 2. Quartal 2013 | Veränderung 2. Q. 12–2. Q. 13 |
|-------------------------------------|--------------------|--------------|--------------|--------------|--------------------|----------------------------------|
| | | | | | | absolut |
| Zuzüge | 8 816 | 3 731 | 2 829 | 2 929 | 9 489 | 673 |
| Schweizerinnen und Schweizer | 3 199 | 1 471 | 1 053 | 1 012 | 3 536 | 337 |
| Frauen | 1 555 | 719 | 497 | 482 | 1 698 | 143 |
| Männer | 1 644 | 752 | 556 | 530 | 1 838 | 194 |
| Ausländerinnen und Ausländer | 5 617 | 2 260 | 1 776 | 1 917 | 5 953 | 336 |
| Frauen | 2 547 | 983 | 773 | 886 | 2 642 | 95 |
| Männer | 3 070 | 1 277 | 1 003 | 1 031 | 3 311 | 241 |
| Wegzüge | 7 468 | 2 535 | 2 304 | 2 941 | 7 780 | 312 |
| Schweizerinnen und Schweizer | 3 390 | 1 233 | 1 078 | 1 305 | 3 616 | 226 |
| Frauen | 1 678 | 617 | 512 | 677 | 1 806 | 128 |
| Männer | 1 712 | 616 | 566 | 628 | 1 810 | 98 |
| Ausländerinnen und Ausländer | 4 078 | 1 302 | 1 226 | 1 636 | 4 164 | 86 |
| Frauen | 1 944 | 572 | 558 | 744 | 1 874 | -70 |
| Männer | 2 134 | 730 | 668 | 892 | 2 290 | 156 |
| Wanderungssaldo | 1 348 | 1 196 | 525 | -12 | 1 709 | 361 |
| Schweizerinnen und Schweizer | -191 | 238 | -25 | -293 | -80 | 111 |
| Frauen | -123 | 102 | -15 | -195 | -108 | 15 |
| Männer | -68 | 136 | -10 | -98 | 28 | 96 |
| Ausländerinnen und Ausländer | 1 539 | 958 | 550 | 281 | 1 789 | 250 |
| Frauen | 603 | 411 | 215 | 142 | 768 | 165 |
| Männer | 936 | 547 | 335 | 139 | 1 021 | 85 |

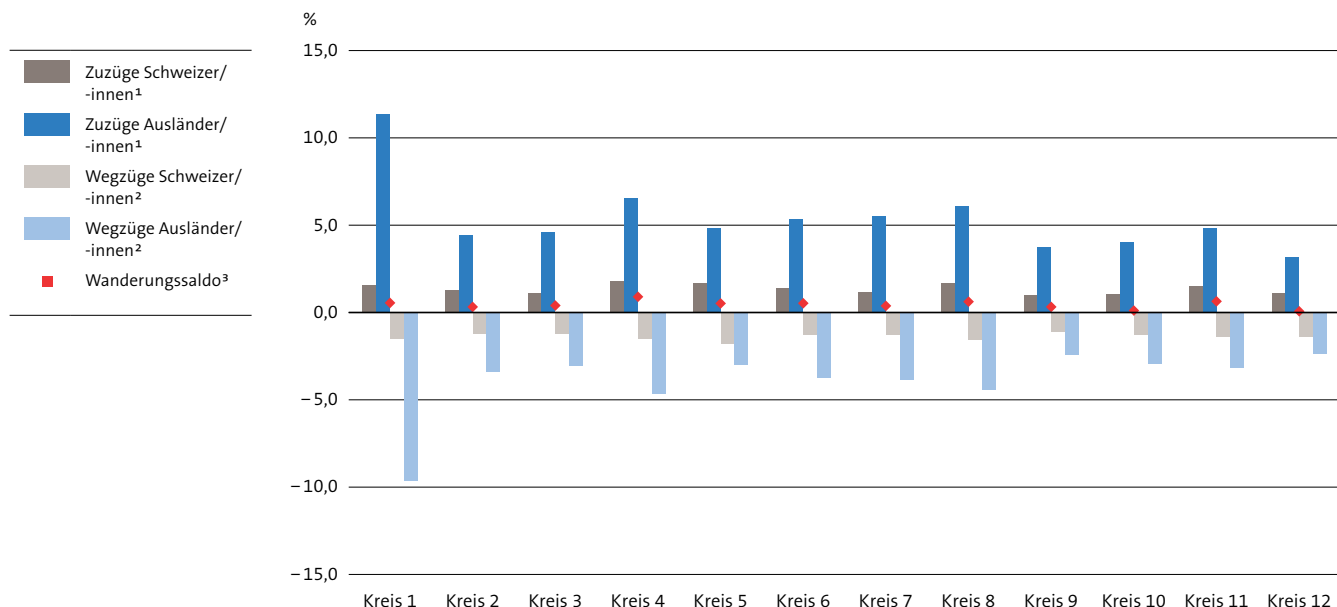
Zu- und Wegzüge von Personen
 ► nach Herkunft und Stadtkreis, 2. Quartal 2013

T_11

| | Zuzüge von Personen | | | Wegzüge von Personen | | | Saldo | | |
|--------------------|---------------------|----------------------|----------------------|----------------------|----------------------|----------------------|--------------|----------------------|----------------------|
| | total | Schweizer/ -innen | Ausländer/ -innen | total | Schweizer/ -innen | Ausländer/ -innen | total | Schweizer/ -innen | Ausländer/ -innen |
| Ganze Stadt | 9 489 | 3 536 | 5 953 | 7 780 | 3 616 | 4 164 | 1 709 | -80 | 1 789 |
| Kreis 1 | 250 | 63 | 187 | 219 | 60 | 159 | 31 | 3 | 28 |
| Kreis 2 | 649 | 284 | 365 | 552 | 270 | 282 | 97 | 14 | 83 |
| Kreis 3 | 1 040 | 385 | 655 | 850 | 414 | 436 | 190 | -29 | 219 |
| Kreis 4 | 1 028 | 300 | 728 | 776 | 254 | 522 | 252 | 46 | 206 |
| Kreis 5 | 365 | 155 | 210 | 296 | 165 | 131 | 69 | -10 | 79 |
| Kreis 6 | 798 | 322 | 476 | 628 | 292 | 336 | 170 | 30 | 140 |
| Kreis 7 | 836 | 308 | 528 | 701 | 332 | 369 | 135 | -24 | 159 |
| Kreis 8 | 488 | 180 | 308 | 391 | 168 | 223 | 97 | 12 | 85 |
| Kreis 9 | 949 | 348 | 601 | 787 | 392 | 395 | 162 | -44 | 206 |
| Kreis 10 | 685 | 298 | 387 | 643 | 358 | 285 | 42 | -60 | 102 |
| Kreis 11 | 1 859 | 686 | 1 173 | 1 416 | 644 | 772 | 443 | 42 | 401 |
| Kreis 12 | 542 | 207 | 335 | 521 | 267 | 254 | 21 | -60 | 81 |

Zu- und Wegzüge von Personen
 ► nach Herkunft und Stadtkreis, 2. Quartal 2013

G_3



- 1 Anteil der Zuzüge (%) von Personen an der Wohnbevölkerung der entsprechenden Herkunftsgruppe und des entsprechenden Stadtkreises (Wohnbevölkerung gemäss Endbestand des Vorquartals).
- 2 Anteil der Wegzüge (%) von Personen an der Wohnbevölkerung der entsprechenden Herkunftsgruppe und des entsprechenden Stadtkreises (Wohnbevölkerung gemäss Endbestand des Vorquartals).
- 3 Anteil des Wanderungssaldos (%) an der Wohnbevölkerung des jeweiligen Stadtkreises (Wohnbevölkerung gemäss Endbestand des Vorquartals).

Zu- und Wegzüge von Personen

► nach Zuzugs- bzw. Wegzugsgebiet, 2. Quartal 2013

T 12

| | 2. Quartal 2012 | Apr. 13 | Mai 13 | Jun. 13 | 2. Quartal 2013 | Veränderung 2. Q. 12–2. Q. 13 |
|---|--------------------|--------------|--------------|--------------|--------------------|----------------------------------|
| | absolut | | | | | |
| Zuzüge nach Zuzugsgebiet | 8 816 | 3 731 | 2 829 | 2 929 | 9 489 | 673 |
| Schweiz | 4 584 | 2 147 | 1 456 | 1 386 | 4 989 | 405 |
| Agglomeration Zürich | 2 192 | 968 | 676 | 671 | 2 315 | 123 |
| übriger Kanton Zürich | 390 | 185 | 112 | 96 | 393 | 3 |
| übrige Schweiz | 2 002 | 994 | 668 | 619 | 2 281 | 279 |
| Ausland | 4 073 | 1 515 | 1 318 | 1 488 | 4 321 | 248 |
| Deutschland | 954 | 381 | 290 | 357 | 1 028 | 74 |
| Österreich | 153 | 64 | 47 | 49 | 160 | 7 |
| Italien | 199 | 93 | 87 | 101 | 281 | 82 |
| Spanien | 234 | 109 | 108 | 98 | 315 | 81 |
| Portugal | 178 | 87 | 59 | 50 | 196 | 18 |
| übrige Staaten des EWR ¹ | 995 | 328 | 302 | 361 | 991 | -4 |
| Serbien und Montenegro, Kosovo ² | 52 | 28 | 11 | 20 | 59 | 7 |
| Türkei | 37 | 12 | 10 | 18 | 40 | 3 |
| übriges Europa (ohne EWR ¹) | 129 | 37 | 26 | 33 | 96 | -33 |
| Afrika | 86 | 33 | 30 | 34 | 97 | 11 |
| Asien | 541 | 199 | 210 | 216 | 625 | 84 |
| übriges Ausland | 515 | 144 | 138 | 151 | 433 | -82 |
| Unbekannt | 159 | 69 | 55 | 55 | 179 | 20 |
| Wegzüge nach Wegzugsgebiet | 7 468 | 2 535 | 2 304 | 2 941 | 7 780 | 312 |
| Schweiz | 4 773 | 1 688 | 1 526 | 1 728 | 4 942 | 169 |
| Agglomeration Zürich | 2 774 | 976 | 887 | 1 028 | 2 891 | 117 |
| übriger Kanton Zürich | 331 | 147 | 119 | 112 | 378 | 47 |
| übrige Schweiz | 1 668 | 565 | 520 | 588 | 1 673 | 5 |
| Ausland | 2 207 | 653 | 615 | 1 059 | 2 327 | 120 |
| Deutschland | 556 | 166 | 149 | 272 | 587 | 31 |
| Österreich | 78 | 19 | 23 | 27 | 69 | -9 |
| Italien | 103 | 31 | 25 | 38 | 94 | -9 |
| Spanien | 64 | 17 | 18 | 30 | 65 | 1 |
| Portugal | 38 | 14 | 8 | 10 | 32 | -6 |
| übrige Staaten des EWR ¹ | 465 | 123 | 116 | 256 | 495 | 30 |
| Serbien und Montenegro, Kosovo ² | 47 | 14 | 6 | 20 | 40 | -7 |
| Türkei | 49 | 16 | 20 | 23 | 59 | 10 |
| übriges Europa (ohne EWR ¹) | 46 | 12 | 24 | 18 | 54 | 8 |
| Afrika | 44 | 13 | 5 | 18 | 36 | -8 |
| Asien | 312 | 108 | 109 | 143 | 360 | 48 |
| übriges Ausland | 405 | 120 | 112 | 204 | 436 | 31 |
| Unbekannt | 488 | 194 | 163 | 154 | 511 | 23 |
| Wanderungssaldo nach Gebiet | 1 348 | 1 196 | 525 | -12 | 1 709 | 361 |
| Schweiz | -189 | 459 | -70 | -342 | 47 | 236 |
| Agglomeration Zürich | -582 | -8 | -211 | -357 | -576 | 6 |
| übriger Kanton Zürich | 59 | 38 | -7 | -16 | 15 | -44 |
| übrige Schweiz | 334 | 429 | 148 | 31 | 608 | 274 |
| Ausland | 1 866 | 862 | 703 | 429 | 1 994 | 128 |
| Deutschland | 398 | 215 | 141 | 85 | 441 | 43 |
| Österreich | 75 | 45 | 24 | 22 | 91 | 16 |
| Italien | 96 | 62 | 62 | 63 | 187 | 91 |
| Spanien | 170 | 92 | 90 | 68 | 250 | 80 |
| Portugal | 140 | 73 | 51 | 40 | 164 | 24 |
| übrige Staaten des EWR ¹ | 530 | 205 | 186 | 105 | 496 | -34 |
| Serbien und Montenegro, Kosovo ² | 5 | 14 | 5 | - | 19 | 14 |
| Türkei | -12 | -4 | -10 | -5 | -19 | -7 |
| übriges Europa (ohne EWR ¹) | 83 | 25 | 2 | 15 | 42 | -41 |
| Afrika | 42 | 20 | 25 | 16 | 61 | 19 |
| Asien | 229 | 91 | 101 | 73 | 265 | 36 |
| übriges Ausland | 110 | 24 | 26 | -53 | -3 | -113 |
| Unbekannt | -329 | -125 | -108 | -99 | -332 | -3 |

1 EWR siehe Glossar.

2 Getrennte Angaben beim Personenmeldeamt noch nicht verfügbar.

Zu- und Wegzüge von Personen

► nach Nationalität, 2. Quartal 2013

T_13



| | 2. Quartal 2012 | Apr. 13 | Mai 13 | Jun. 13 | 2. Quartal 2013 | Veränderung 2. Q. 12–2. Q. 13 |
|---|--------------------|-------------|-------------|-------------|--------------------|----------------------------------|
| | absolut | | | | | |
| Zuzüge nach Nationalität | 8816 | 3731 | 2829 | 2929 | 9489 | 673 |
| Europa | 7333 | 3196 | 2393 | 2480 | 8069 | 736 |
| Schweiz | 3199 | 1471 | 1053 | 1012 | 3536 | 337 |
| Deutschland | 1376 | 599 | 413 | 481 | 1493 | 117 |
| Frankreich | 179 | 59 | 69 | 91 | 219 | 40 |
| Grossbritannien | 234 | 75 | 61 | 86 | 222 | -12 |
| Italien | 343 | 176 | 133 | 144 | 453 | 110 |
| Oesterreich | 179 | 71 | 51 | 62 | 184 | 5 |
| Portugal | 260 | 121 | 97 | 75 | 293 | 33 |
| Spanien | 271 | 132 | 124 | 99 | 355 | 84 |
| übrige Staaten des EWR ¹ | 766 | 288 | 261 | 271 | 820 | 54 |
| Russland | 77 | 22 | 17 | 30 | 69 | -8 |
| Serbien und Montenegro, Kosovo ² | 128 | 53 | 27 | 42 | 122 | -6 |
| Türkei | 101 | 34 | 29 | 24 | 87 | -14 |
| Ukraine | 105 | 50 | 29 | 36 | 115 | 10 |
| übriges Europa (ohne EWR ¹) | 115 | 45 | 29 | 27 | 101 | -14 |
| Aussereuropa | 1477 | 533 | 432 | 448 | 1413 | -64 |
| Afrika | 329 | 105 | 75 | 64 | 244 | -85 |
| Brasilien | 79 | 23 | 21 | 23 | 67 | -12 |
| China | 98 | 34 | 22 | 25 | 81 | -17 |
| Dominikanische Republik | 120 | 21 | 29 | 36 | 86 | -34 |
| Indien | 247 | 88 | 94 | 105 | 287 | 40 |
| USA | 128 | 49 | 45 | 43 | 137 | 9 |
| übrige aussereuropäische Staaten | 476 | 213 | 146 | 152 | 511 | 35 |
| Staatenlos, Staat unbekannt | 6 | 2 | 4 | 1 | 7 | 1 |
| Wegzüge nach Nationalität | 7468 | 2535 | 2304 | 2941 | 7780 | 312 |
| Europa | 6510 | 2238 | 2023 | 2548 | 6809 | 299 |
| Schweiz | 3390 | 1233 | 1078 | 1305 | 3616 | 226 |
| Deutschland | 1134 | 386 | 331 | 469 | 1186 | 52 |
| Frankreich | 115 | 35 | 38 | 56 | 129 | 14 |
| Grossbritannien | 163 | 42 | 57 | 71 | 170 | 7 |
| Italien | 252 | 93 | 82 | 98 | 273 | 21 |
| Oesterreich | 133 | 43 | 39 | 53 | 135 | 2 |
| Portugal | 146 | 39 | 67 | 52 | 158 | 12 |
| Spanien | 138 | 46 | 41 | 54 | 141 | 3 |
| übrige Staaten des EWR ¹ | 585 | 168 | 139 | 248 | 555 | -30 |
| Russland | 67 | 21 | 14 | 19 | 54 | -13 |
| Serbien und Montenegro, Kosovo ² | 118 | 25 | 34 | 31 | 90 | -28 |
| Türkei | 85 | 32 | 39 | 28 | 99 | 14 |
| Ukraine | 75 | 35 | 35 | 31 | 101 | 26 |
| übriges Europa (ohne EWR ¹) | 109 | 40 | 29 | 33 | 102 | -7 |
| Aussereuropa | 958 | 297 | 281 | 392 | 970 | 12 |
| Afrika | 105 | 30 | 44 | 48 | 122 | 17 |
| Brasilien | 59 | 14 | 18 | 14 | 46 | -13 |
| China | 68 | 17 | 24 | 25 | 66 | -2 |
| Dominikanische Republik | 77 | 25 | 27 | 31 | 83 | 6 |
| Indien | 180 | 63 | 46 | 72 | 181 | 1 |
| USA | 130 | 38 | 35 | 67 | 140 | 10 |
| übrige aussereuropäische Staaten | 339 | 110 | 87 | 135 | 332 | -7 |
| Staatenlos, Staat unbekannt | - | - | - | 1 | 1 | 1 |
| Wanderungssaldo nach Nationalität | 1348 | 1196 | 525 | -12 | 1709 | 361 |
| Europa | 823 | 958 | 370 | -68 | 1260 | 437 |
| Schweiz | -191 | 238 | -25 | -293 | -80 | 111 |
| Deutschland | 242 | 213 | 82 | 12 | 307 | 65 |
| Frankreich | 64 | 24 | 31 | 35 | 90 | 26 |
| Grossbritannien | 71 | 33 | 4 | 15 | 52 | -19 |
| Italien | 91 | 83 | 51 | 46 | 180 | 89 |
| Oesterreich | 46 | 28 | 12 | 9 | 49 | 3 |
| Portugal | 114 | 82 | 30 | 23 | 135 | 21 |
| Spanien | 133 | 86 | 83 | 45 | 214 | 81 |
| übrige Staaten des EWR ¹ | 181 | 120 | 122 | 23 | 265 | 84 |
| Russland | 10 | 1 | 3 | 11 | 15 | 5 |
| Serbien und Montenegro, Kosovo ² | 10 | 28 | -7 | 11 | 32 | 22 |

Zu- und Wegzüge von Personen

► nach Nationalität, 2. Quartal 2013



 T_13

| | 2. Quartal | Apr. 13 | Mai 13 | Jun. 13 | 2. Quartal | Veränderung |
|---|------------|---------|--------|---------|------------|-------------------|
| | 2012 | | | | 2013 | 2. Q. 12–2. Q. 13 |
| | | | | | | absolut |
| Türkei | 16 | 2 | -10 | -4 | -12 | -28 |
| Ukraine | 30 | 15 | -6 | 5 | 14 | -16 |
| übriges Europa (ohne EWR ¹) | 6 | 5 | - | -6 | -1 | -7 |
| Aussereuropa | 519 | 236 | 151 | 56 | 443 | -76 |
| Afrika | 224 | 75 | 31 | 16 | 122 | -102 |
| Brasilien | 20 | 9 | 3 | 9 | 21 | 1 |
| China | 30 | 17 | -2 | - | 15 | -15 |
| Dominikanische Republik | 43 | -4 | 2 | 5 | 3 | -40 |
| Indien | 67 | 25 | 48 | 33 | 106 | 39 |
| USA | -2 | 11 | 10 | -24 | -3 | -1 |
| übrige aussereuropäische Staaten | 137 | 103 | 59 | 17 | 179 | 42 |
| Staatenlos, Staat unbekannt | 6 | 2 | 4 | - | 6 | - |

1 EWR siehe Glossar.

2 Getrennte Angaben beim Personenmeldeamt noch nicht verfügbar.

Wegzüge von Personen

► nach Aufenthaltsdauer, Herkunft und Aufenthaltsart, 2. Quartal 2013



 T_14

| | Total | | Aufenthaltsdauer | | | | | | | |
|--|--------------|------------|-------------------|------------|--------------|------------|------------------|------------|------------|--------------|
| | | | vollendete Monate | | | | vollendete Jahre | | | |
| | | | 0–3 | 4–6 | 7–11 | unter 1 | 1 | 2 | 3–5 | 6–10 |
| Schweizerinnen und Schweizer | | | | | | | | | | |
| Alle Kategorien | 3 616 | 141 | 150 | 295 | 586 | 414 | 354 | 638 | 513 | 1 111 |
| Stadtbürger/-innen | 893 | 32 | 14 | 27 | 73 | 45 | 37 | 82 | 102 | 554 |
| Niederlasser/-innen | 2 190 | 85 | 84 | 173 | 342 | 254 | 225 | 446 | 372 | 551 |
| Wochenaufenthalter/-innen | 531 | 23 | 52 | 94 | 169 | 115 | 92 | 110 | 39 | 6 |
| Übrige ¹ | 2 | 1 | - | 1 | 2 | - | - | - | - | - |
| Ausländerinnen und Ausländer | | | | | | | | | | |
| Alle Kategorien | 4 164 | 797 | 476 | 540 | 1 813 | 627 | 429 | 668 | 342 | 285 |
| Niedergelassene (Ausweis C) ² | 897 | 26 | 23 | 34 | 83 | 65 | 54 | 192 | 240 | 263 |
| Jahresaufenthalter/-innen (B) ² | 2 093 | 283 | 193 | 268 | 744 | 420 | 354 | 457 | 98 | 20 |
| Kurzaufenthalter/-innen | 1 098 | 450 | 250 | 234 | 934 | 132 | 18 | 11 | 3 | - |
| Übrige ³ | 76 | 38 | 10 | 4 | 52 | 10 | 3 | 8 | 1 | 2 |

1 Gäste sowie unbekannte Aufenthaltskategorie.

2 Einschliesslich Wochenaufenthalter/-innen und anerkannte Flüchtlinge mit Ausweis C bzw. B sowie Nebenniederlasser/-innen mit Ausweis C.

3 Grenzgänger/-innen (Wochenaufenthalt), Flüchtlinge (vorläufige Aufnahme), Asylsuchende, Angehörige von Botschafts- und Konsulatsangestellten, Gäste sowie unbekannte Aufenthaltskategorie.

Zu- und Wegzüge von Familien¹

► nach Herkunft, 2. Quartal 2013

T_15

| | 2. Quartal 2012 | Apr. 13 | Mai 13 | Jun. 13 | 2. Quartal 2013 | Veränderung 2. Q. 12–2. Q. 13 |
|-------------------------|--------------------|-------------|------------|-------------|--------------------|----------------------------------|
| | absolut | | | | | |
| Zuzüge | 437 | 177 | 149 | 158 | 484 | 47 |
| Schweizerische Familien | 186 | 70 | 52 | 65 | 187 | 1 |
| Ausländische Familien | 251 | 107 | 97 | 93 | 297 | 46 |
| Wegzüge | 807 | 293 | 237 | 328 | 858 | 51 |
| Schweizerische Familien | 412 | 155 | 110 | 163 | 428 | 16 |
| Ausländische Familien | 395 | 138 | 127 | 165 | 430 | 35 |
| Wanderungssaldo | -370 | -116 | -88 | -170 | -374 | -4 |
| Schweizerische Familien | -226 | -85 | -58 | -98 | -241 | -15 |
| Ausländische Familien | -144 | -31 | -30 | -72 | -133 | 11 |

1 Siehe Glossar.

Zu- und Wegzüge von Familien¹

► nach Zuzugs- bzw. Wegzugsgebiet, 2. Quartal 2013

T_16

| | 2. Quartal 2012 | Apr. 13 | Mai 13 | Jun. 13 | 2. Quartal 2013 | Veränderung 2. Q. 12–2. Q. 13 |
|------------------------------------|--------------------|-------------|------------|-------------|--------------------|----------------------------------|
| | absolut | | | | | |
| Zuzüge nach Zuzugsgebiet | 437 | 177 | 149 | 158 | 484 | 47 |
| Schweiz | 262 | 122 | 87 | 86 | 295 | 33 |
| Agglomeration Zürich | 168 | 71 | 52 | 63 | 186 | 18 |
| übriger Kanton Zürich | 17 | 10 | 9 | 2 | 21 | 4 |
| übrige Schweiz | 77 | 41 | 26 | 21 | 88 | 11 |
| Ausland | 167 | 52 | 59 | 67 | 178 | 11 |
| Unbekannt | 8 | 3 | 3 | 5 | 11 | 3 |
| Wegzüge nach Wegzugsgebiet | 807 | 293 | 237 | 328 | 858 | 51 |
| Schweiz | 619 | 226 | 185 | 235 | 646 | 27 |
| Agglomeration Zürich | 432 | 149 | 129 | 163 | 441 | 9 |
| übriger Kanton Zürich | 48 | 20 | 15 | 17 | 52 | 4 |
| übrige Schweiz | 139 | 57 | 41 | 55 | 153 | 14 |
| Ausland | 174 | 66 | 51 | 92 | 209 | 35 |
| Unbekannt | 14 | 1 | 1 | 1 | 3 | -11 |
| Wanderungssaldo nach Gebiet | -370 | -116 | -88 | -170 | -374 | -4 |
| Schweiz | -357 | -104 | -98 | -149 | -351 | 6 |
| Agglomeration Zürich | -264 | -78 | -77 | -100 | -255 | 9 |
| übriger Kanton Zürich | -31 | -10 | -6 | -15 | -31 | - |
| übrige Schweiz | -62 | -16 | -15 | -34 | -65 | -3 |
| Ausland | -7 | -14 | 8 | -25 | -31 | -24 |
| Unbekannt | -6 | 2 | 2 | 4 | 8 | 14 |

1 Siehe Glossar.

Umzüge von Personen und Familien¹

► innerhalb der Stadt Zürich, 2. Quartal 2013

T_17

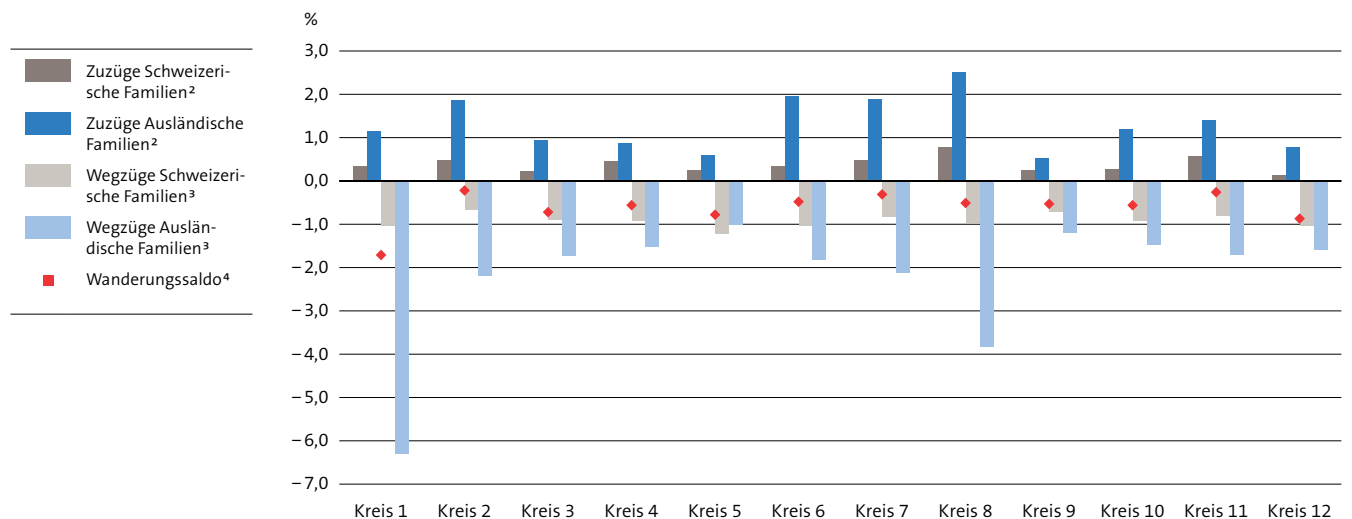
| | 2. Quartal 2012 | Apr. 13 | Mai 13 | Jun. 13 | 2. Quartal 2013 | Veränderung 2. Q. 12–2. Q. 13 |
|-------------------------------|--------------------|-------------|-------------|-------------|--------------------|----------------------------------|
| | absolut | | | | | |
| Personen | 9991 | 4474 | 3349 | 2948 | 10771 | 780 |
| Darunter im gleichen Quartier | 2710 | 1138 | 891 | 762 | 2791 | 81 |
| Familien | 1148 | 476 | 367 | 312 | 1155 | 7 |
| Darunter im gleichen Quartier | 455 | 180 | 141 | 117 | 438 | -17 |

1 Siehe Glossar.

Zu- und Wegzüge von Familien¹

G_4

► nach Herkunft und Stadtkreis, 2. Quartal 2013



1 Siehe Glossar.

2 Anteil der Zuzüge (%) von Familien am Familienbestand der entsprechenden Herkunftsgruppe und des entsprechenden Stadtkreises (Familienbestand gemäss Endbestand des Vorquartals).

3 Anteil der Wegzüge (%) von Familien am Familienbestand der entsprechenden Herkunftsgruppe und des entsprechenden Stadtkreises (Familienbestand gemäss Endbestand des Vorquartals).

4 Anteil des Wanderungssaldos (%) am Familienbestand des jeweiligen Stadtkreises (Familienbestand gemäss Endbestand des Vorquartals).

Ins Bürgerrecht der Stadt Zürich Eingebürgerte

T_18

► nach bisheriger Nationalität, 2. Quartal 2013

| | 2. Quartal 2012 | Apr. 13 | Mai 13 | Jun. 13 | 2. Quartal 2013 | Veränderung 2. Q. 12–2. Q. 13 |
|---|-----------------|------------|------------|------------|-----------------|-------------------------------|
| | | | | | | absolut |
| Total¹ | 867 | 133 | 146 | 130 | 409 | -458 |
| Schweiz | 64 | 11 | 22 | 11 | 44 | -20 |
| Kanton Zürich | 12 | 1 | 6 | 4 | 11 | -1 |
| übrige Schweiz | 52 | 10 | 16 | 7 | 33 | -19 |
| Ausland | 803 | 122 | 124 | 119 | 365 | -438 |
| Deutschland | 100 | 12 | 18 | 9 | 39 | -61 |
| Österreich | 11 | 1 | 2 | – | 3 | -8 |
| Italien | 84 | 10 | 12 | 16 | 38 | -46 |
| Spanien | 37 | – | 4 | 2 | 6 | -31 |
| Portugal | 33 | 10 | 9 | 6 | 25 | -8 |
| übrige Staaten des EWR ² | 49 | 6 | 9 | 10 | 25 | -24 |
| Serbien und Montenegro, Kosovo ³ | 134 | 31 | 23 | 25 | 79 | -55 |
| Türkei | 48 | 10 | 5 | 12 | 27 | -21 |
| Mazedonien | 28 | 6 | 8 | 1 | 15 | -13 |
| Kroatien | 22 | – | – | 2 | 2 | -20 |
| Bosnien-Herzegowina | 14 | 4 | 5 | – | 9 | -5 |
| übriges Europa (ohne EWR ²) | 19 | 4 | 1 | – | 5 | -14 |
| Afrika | 48 | 7 | 9 | 11 | 27 | -21 |
| Sri Lanka | 60 | 2 | 1 | 12 | 15 | -45 |
| übriges Asien | 79 | 14 | 15 | 9 | 38 | -41 |
| übriges Ausland | 37 | 5 | 3 | 4 | 12 | -25 |

1 Nur in der Stadt Zürich wohnhafte Personen.

2 EWR siehe Glossar.

3 Getrennte Angaben beim Personenmeldeamt noch nicht verfügbar.

Wohnbevölkerung

► nach Konfession, 2. Quartal 2013

T_19

| | 2. Quartal 2012 | Apr. 13 | Mai 13 | Jun. 13 | 2. Quartal 2013 | Veränderung 2. Q. 12–2. Q. 13 | |
|-------------------------|--------------------|----------------|----------------|----------------|--------------------|----------------------------------|------------|
| | | | | | | absolut | in % |
| Total | 392 061 | 395 588 | 396 268 | 396 389 | 396 389 | 4 328 | 1,1 |
| Evangelisch-reformiert | 94 844 | 93 740 | 93 646 | 93 510 | 93 510 | -1 334 | -1,4 |
| Römisch-katholisch | 117 303 | 117 127 | 117 241 | 117 216 | 117 216 | -87 | -0,1 |
| Christkatholisch | 605 | 639 | 640 | 639 | 639 | 34 | 5,6 |
| Andere, ohne, unbekannt | 179 309 | 184 082 | 184 741 | 185 024 | 185 024 | 5 715 | 3,2 |

Evangelisch-reformierte Wohnbevölkerung

► nach Herkunft, Geschlecht und Kirchgemeinde, 2. Quartal 2013

T_20

| | 2. Quartal 2012 | Apr. 13 | Mai 13 | Jun. 13 | 2. Quartal 2013 | Veränderung 2. Q. 12–2. Q. 13 | |
|-------------------------------------|--------------------|---------------|---------------|---------------|--------------------|----------------------------------|-------------|
| | | | | | | absolut | in % |
| Total | 94 844 | 93 740 | 93 646 | 93 510 | 93 510 | -1 334 | -1,4 |
| Schweizerinnen und Schweizer | 85 031 | 83 919 | 83 843 | 83 687 | 83 687 | -1 344 | -1,6 |
| Schweizerinnen | 45 932 | 45 256 | 45 203 | 45 113 | 45 113 | -819 | -1,8 |
| Schweizer | 39 099 | 38 663 | 38 640 | 38 574 | 38 574 | -525 | -1,3 |
| Ausländerinnen und Ausländer | 9 813 | 9 821 | 9 803 | 9 823 | 9 823 | 10 | 0,1 |
| Ausländerinnen | 4 860 | 4 923 | 4 923 | 4 929 | 4 929 | 69 | 1,4 |
| Ausländer | 4 953 | 4 898 | 4 880 | 4 894 | 4 894 | -59 | -1,2 |
| nach Kirchgemeinde | | | | | | | |
| Affoltern | 5 510 | 5 357 | 5 347 | 5 345 | 5 345 | -165 | -3,0 |
| Albisrieden | 4 529 | 4 539 | 4 537 | 4 523 | 4 523 | -6 | -0,1 |
| Altstetten | 6 267 | 6 141 | 6 120 | 6 089 | 6 089 | -178 | -2,8 |
| Aussersihl | 2 966 | 2 920 | 2 898 | 2 895 | 2 895 | -71 | -2,4 |
| Balgrist | 1 531 | 1 492 | 1 494 | 1 487 | 1 487 | -44 | -2,9 |
| Enge | 2 180 | 2 164 | 2 172 | 2 172 | 2 172 | -8 | -0,4 |
| Fluntern | 2 484 | 2 439 | 2 434 | 2 437 | 2 437 | -47 | -1,9 |
| Fraumünster | 119 | 108 | 109 | 110 | 110 | -9 | -7,6 |
| Friesenberg | 2 707 | 2 652 | 2 629 | 2 617 | 2 617 | -90 | -3,3 |
| Grossmünster | 1 078 | 1 036 | 1 036 | 1 036 | 1 036 | -42 | -3,9 |
| Hard | 2 091 | 2 103 | 2 103 | 2 097 | 2 097 | 6 | 0,3 |
| Hirzenbach | 1 957 | 1 900 | 1 894 | 1 871 | 1 871 | -86 | -4,4 |
| Höngg | 6 769 | 6 681 | 6 678 | 6 652 | 6 652 | -117 | -1,7 |
| Hottingen | 2 762 | 2 694 | 2 681 | 2 676 | 2 676 | -86 | -3,1 |
| Im Gut | 1 657 | 1 622 | 1 629 | 1 629 | 1 629 | -28 | -1,7 |
| Industriequartier | 2 693 | 2 719 | 2 714 | 2 715 | 2 715 | 22 | 0,8 |
| Leimbach | 1 475 | 1 491 | 1 492 | 1 498 | 1 498 | 23 | 1,6 |
| Matthäus | 978 | 997 | 998 | 1 002 | 1 002 | 24 | 2,5 |
| Neumünster | 4 630 | 4 690 | 4 705 | 4 692 | 4 692 | 62 | 1,3 |
| Oberstrass | 2 803 | 2 800 | 2 803 | 2 791 | 2 791 | -12 | -0,4 |
| Oerlikon | 4 470 | 4 368 | 4 356 | 4 363 | 4 363 | -107 | -2,4 |
| Paulus | 2 136 | 2 096 | 2 108 | 2 108 | 2 108 | -28 | -1,3 |
| Predigern | 770 | 791 | 790 | 795 | 795 | 25 | 3,2 |
| Saatlen | 1 400 | 1 368 | 1 382 | 1 380 | 1 380 | -20 | -1,4 |
| St. Peter | 472 | 452 | 447 | 443 | 443 | -29 | -6,1 |
| Schwamendingen | 2 468 | 2 426 | 2 425 | 2 416 | 2 416 | -52 | -2,1 |
| Seebach | 4 929 | 5 056 | 5 083 | 5 090 | 5 090 | 161 | 3,3 |
| Sihlfeld | 2 442 | 2 429 | 2 423 | 2 424 | 2 424 | -18 | -0,7 |
| Unterstrass | 2 071 | 2 055 | 2 053 | 2 043 | 2 043 | -28 | -1,4 |
| Wiedikon | 4 207 | 4 148 | 4 127 | 4 135 | 4 135 | -72 | -1,7 |
| Wipkingen | 4 436 | 4 311 | 4 312 | 4 313 | 4 313 | -123 | -2,8 |
| Witikon | 3 574 | 3 510 | 3 506 | 3 508 | 3 508 | -66 | -1,8 |
| Wollishofen | 4 283 | 4 185 | 4 161 | 4 158 | 4 158 | -125 | -2,9 |

Römisch-katholische Wohnbevölkerung

► nach Herkunft, Geschlecht und Kirchgemeinde, 2. Quartal 2013

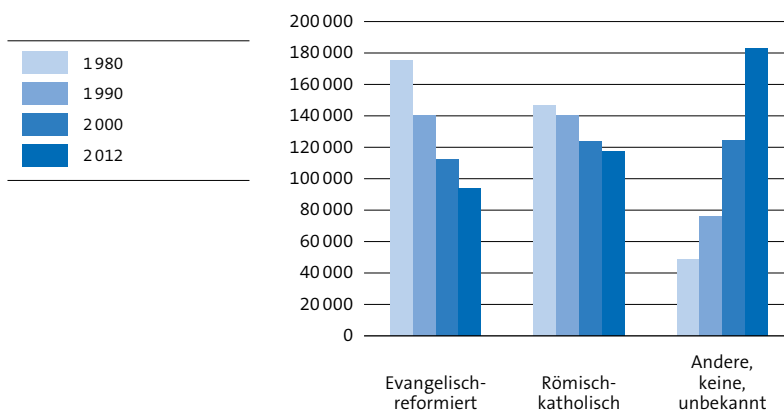
T_21

| | 2. Quartal 2012 | Apr. 13 | Mai 13 | Jun. 13 | 2. Quartal 2013 | Veränderung 2. Q. 12–2. Q. 13 | |
|-------------------------------------|--------------------|----------------|----------------|----------------|--------------------|----------------------------------|-------------|
| | | | | | | absolut | in % |
| Total | 117 303 | 117 127 | 117 241 | 117 216 | 117 216 | -87 | -0,1 |
| Schweizerinnen und Schweizer | 74 836 | 74 675 | 74 643 | 74 582 | 74 582 | -254 | -0,3 |
| Schweizerinnen | 41 024 | 40 975 | 40 971 | 40 904 | 40 904 | -120 | -0,3 |
| Schweizer | 33 812 | 33 700 | 33 672 | 33 678 | 33 678 | -134 | -0,4 |
| Ausländerinnen und Ausländer | 42 467 | 42 452 | 42 598 | 42 634 | 42 634 | 167 | 0,4 |
| Ausländerinnen | 19 885 | 19 805 | 19 848 | 19 861 | 19 861 | -24 | -0,1 |
| Ausländer | 22 582 | 22 647 | 22 750 | 22 773 | 22 773 | 191 | 0,8 |
| nach Kirchgemeinde | | | | | | | |
| Allerheiligen | 3 566 | 3 598 | 3 594 | 3 597 | 3 597 | 31 | 0,9 |
| Bruder Klaus | 4 362 | 4 316 | 4 310 | 4 278 | 4 278 | -84 | -1,9 |
| Dreikönigen | 2 451 | 2 402 | 2 424 | 2 442 | 2 442 | -9 | -0,4 |
| Erlöser | 2 838 | 2 855 | 2 862 | 2 865 | 2 865 | 27 | 1,0 |
| Guthirt | 5 036 | 4 904 | 4 876 | 4 884 | 4 884 | -152 | -3,0 |
| Heilig Geist | 6 240 | 6 196 | 6 185 | 6 180 | 6 180 | -60 | -1,0 |
| Heilig Kreuz | 10 898 | 10 733 | 10 735 | 10 742 | 10 742 | -156 | -1,4 |
| Liebfrauen | 5 329 | 5 267 | 5 264 | 5 263 | 5 263 | -66 | -1,2 |
| Maria-Hilf | 1 598 | 1 587 | 1 580 | 1 591 | 1 591 | -7 | -0,4 |
| Maria Lourdes | 7 303 | 7 478 | 7 527 | 7 545 | 7 545 | 242 | 3,3 |
| Oerlikon | 7 231 | 7 193 | 7 200 | 7 212 | 7 212 | -19 | -0,3 |
| St. Anton | 5 673 | 5 706 | 5 720 | 5 723 | 5 723 | 50 | 0,9 |
| St. Felix und Regula | 4 514 | 4 516 | 4 533 | 4 531 | 4 531 | 17 | 0,4 |
| St. Franziskus | 4 581 | 4 567 | 4 570 | 4 564 | 4 564 | -17 | -0,4 |
| St. Gallus | 6 853 | 6 855 | 6 853 | 6 838 | 6 838 | -15 | -0,2 |
| St. Josef | 3 672 | 3 767 | 3 810 | 3 810 | 3 810 | 138 | 3,8 |
| St. Katharina | 6 281 | 6 268 | 6 265 | 6 274 | 6 274 | -7 | -0,1 |
| St. Konrad | 6 481 | 6 526 | 6 528 | 6 535 | 6 535 | 54 | 0,8 |
| St. Martin | 1 581 | 1 607 | 1 609 | 1 600 | 1 600 | 19 | 1,2 |
| St. Peter und Paul | 4 865 | 4 863 | 4 863 | 4 874 | 4 874 | 9 | 0,2 |
| St. Theresia | 3 891 | 3 854 | 3 852 | 3 810 | 3 810 | -81 | -2,1 |
| Wiedikon | 9 287 | 9 299 | 9 303 | 9 294 | 9 294 | 7 | 0,1 |
| Witikon | 2 772 | 2 770 | 2 778 | 2 764 | 2 764 | -8 | -0,3 |

Wohnbevölkerung

► nach Jahr und Konfession, 1980 - 2012

G_5

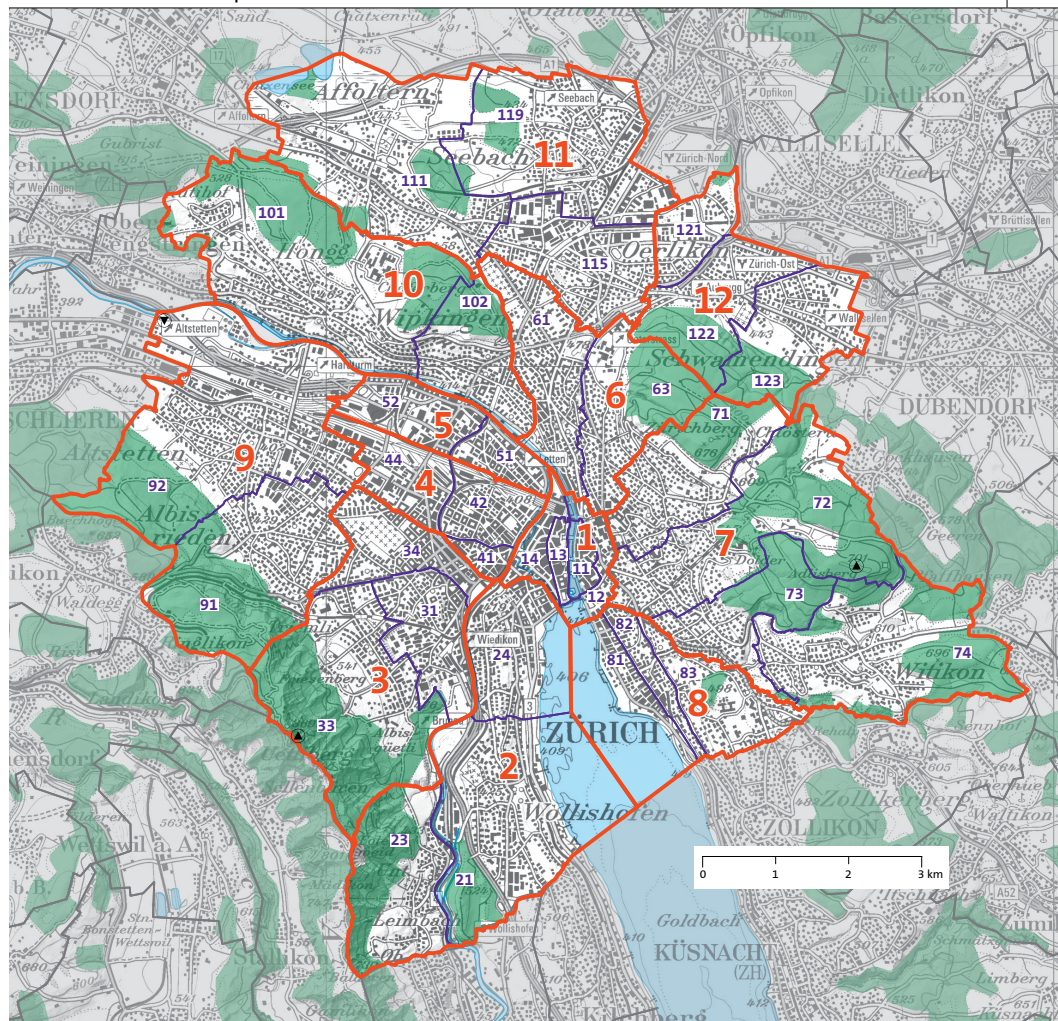


Übersichtskarte der Stadt Zürich

K_1

► nach Kreis und Stadtquartier

- Kreis 1**
- 11 Rathaus
- 12 Hochschulen
- 13 Lindenhof
- 14 City
- Kreis 2**
- 21 Wollishofen
- 23 Leimbach
- 24 Enge
- Kreis 3**
- 31 Alt-Wiedikon
- 33 Friesenberg
- 34 Sihlfeld
- Kreis 4**
- 41 Werd
- 42 Langstrasse
- 44 Hard
- Kreis 5**
- 51 Gewerbeschule
- 52 Escher Wyss
- Kreis 6**
- 61 Unterstrass
- 63 Oberstrass
- Kreis 7**
- 71 Fluntern
- 72 Hottingen
- 73 Hirslanden
- 74 Witikon
- Kreis 8**
- 81 Seefeld
- 82 Mühlebach
- 83 Weinegg
- Kreis 9**
- 91 Albisrieden
- 92 Altstetten
- Kreis 10**
- 101 Höngg
- 102 Wipkingen
- Kreis 11**
- 111 Affoltern
- 115 Oerlikon
- 119 Seebach
- Kreis 12**
- 121 Saatlén
- 122 Schwamendingen-Mitte
- 123 Hirzenbach



- 12 Stadtkreis
- 123 Stadtquartier

ANHANGTABELLEN

Zu- und Wegzüge von Schweizerinnen und Schweizern

► nach Zuzugs- bzw. Wegzugsgebiet, 2. Quartal 2013

T 22

| | 2. Quartal 2012 | Apr. 13 | Mai 13 | Jun. 13 | 2. Quartal 2013 | Veränderung 2. Q. 12–2. Q. 13 absolut |
|---|--------------------|--------------|--------------|--------------|--------------------|---|
| Zuzüge nach Zuzugsgebiet | 3 199 | 1 471 | 1 053 | 1 012 | 3 536 | 337 |
| Schweiz | 2 695 | 1 300 | 891 | 813 | 3 004 | 309 |
| Agglomeration Zürich | 1 228 | 587 | 383 | 402 | 1 372 | 144 |
| übriger Kanton Zürich | 223 | 118 | 72 | 52 | 242 | 19 |
| übrige Schweiz | 1 244 | 595 | 436 | 359 | 1 390 | 146 |
| Ausland | 461 | 147 | 146 | 180 | 473 | 12 |
| Deutschland | 27 | 14 | 14 | 14 | 42 | 15 |
| Österreich | 10 | 4 | 4 | 3 | 11 | 1 |
| Italien | 14 | 6 | 5 | 2 | 13 | -1 |
| Spanien | 27 | 13 | 6 | 13 | 32 | 5 |
| Portugal | 1 | 2 | 2 | 1 | 5 | 4 |
| übrige Staaten des EWR ¹ | 76 | 21 | 20 | 35 | 76 | - |
| Serbien und Montenegro, Kosovo ² | 5 | 2 | 2 | 1 | 5 | - |
| Türkei | 8 | - | 1 | 6 | 7 | -1 |
| übriges Europa (ohne EWR ¹) | 15 | 2 | 1 | 2 | 5 | -10 |
| Afrika | 13 | 3 | 12 | 10 | 25 | 12 |
| Asien | 104 | 28 | 29 | 42 | 99 | -5 |
| übriges Ausland | 161 | 52 | 50 | 51 | 153 | -8 |
| Unbekannt | 43 | 24 | 16 | 19 | 59 | 16 |
| Wegzüge nach Wegzugsgebiet | 3 390 | 1 233 | 1 078 | 1 305 | 3 616 | 226 |
| Schweiz | 2 851 | 1 025 | 911 | 1 087 | 3 023 | 172 |
| Agglomeration Zürich | 1 482 | 529 | 484 | 580 | 1 593 | 111 |
| übriger Kanton Zürich | 222 | 107 | 73 | 80 | 260 | 38 |
| übrige Schweiz | 1 147 | 389 | 354 | 427 | 1 170 | 23 |
| Ausland | 426 | 151 | 127 | 182 | 460 | 34 |
| Deutschland | 40 | 16 | 19 | 31 | 66 | 26 |
| Österreich | 9 | 2 | 4 | 3 | 9 | - |
| Italien | 22 | 4 | 2 | 2 | 8 | -14 |
| Spanien | 4 | 4 | 6 | 4 | 14 | 10 |
| Portugal | 4 | - | 1 | - | 1 | -3 |
| übrige Staaten des EWR ¹ | 50 | 30 | 17 | 32 | 79 | 29 |
| Serbien und Montenegro, Kosovo ² | 11 | 2 | 2 | 10 | 14 | 3 |
| Türkei | 23 | 9 | 3 | 10 | 22 | -1 |
| übriges Europa (ohne EWR ¹) | 10 | 2 | 9 | 4 | 15 | 5 |
| Afrika | 16 | 4 | 3 | 13 | 20 | 4 |
| Asien | 91 | 40 | 30 | 25 | 95 | 4 |
| übriges Ausland | 146 | 38 | 31 | 48 | 117 | -29 |
| Unbekannt | 113 | 57 | 40 | 36 | 133 | 20 |
| Wanderungssaldo nach Gebiet | -191 | 238 | -25 | -293 | -80 | 111 |
| Schweiz | -156 | 275 | -20 | -274 | -19 | 137 |
| Agglomeration Zürich | -254 | 58 | -101 | -178 | -221 | 33 |
| übriger Kanton Zürich | 1 | 11 | -1 | -28 | -18 | -19 |
| übrige Schweiz | 97 | 206 | 82 | -68 | 220 | 123 |
| Ausland | 35 | -4 | 19 | -2 | 13 | -22 |
| Deutschland | -13 | -2 | -5 | -17 | -24 | -11 |
| Österreich | 1 | 2 | - | - | 2 | 1 |
| Italien | -8 | 2 | 3 | - | 5 | 13 |
| Spanien | 23 | 9 | - | 9 | 18 | -5 |
| Portugal | -3 | 2 | 1 | 1 | 4 | 7 |
| übrige Staaten des EWR ¹ | 26 | -9 | 3 | 3 | -3 | -29 |
| Serbien und Montenegro, Kosovo ² | -6 | - | - | -9 | -9 | -3 |
| Türkei | -15 | -9 | -2 | -4 | -15 | - |
| übriges Europa (ohne EWR ¹) | 5 | - | -8 | -2 | -10 | -15 |
| Afrika | -3 | -1 | 9 | -3 | 5 | 8 |
| Asien | 13 | -12 | -1 | 17 | 4 | -9 |
| übriges Ausland | 15 | 14 | 19 | 3 | 36 | 21 |
| Unbekannt | -70 | -33 | -24 | -17 | -74 | -4 |

1 EWR siehe Glossar.

2 Getrennte Angaben beim Personenmeldeamt noch nicht verfügbar.

Zu- und Wegzüge von Ausländerinnen und Ausländern

► nach Zuzugs- bzw. Wegzugsgebiet, 2. Quartal 2013

T 23

| | 2. Quartal 2012 | Apr. 13 | Mai 13 | Jun. 13 | 2. Quartal 2013 | Veränderung 2. Q. 12–2. Q. 13 |
|---|--------------------|--------------|--------------|--------------|--------------------|----------------------------------|
| | absolut | | | | | |
| Zuzüge nach Zuzugsgebiet | 5 617 | 2 260 | 1 776 | 1 917 | 5 953 | 336 |
| Schweiz | 1 889 | 847 | 565 | 573 | 1 985 | 96 |
| Agglomeration Zürich | 964 | 381 | 293 | 269 | 943 | -21 |
| übriger Kanton Zürich | 167 | 67 | 40 | 44 | 151 | -16 |
| übrige Schweiz | 758 | 399 | 232 | 260 | 891 | 133 |
| Ausland | 3 612 | 1 368 | 1 172 | 1 308 | 3 848 | 236 |
| Deutschland | 927 | 367 | 276 | 343 | 986 | 59 |
| Österreich | 143 | 60 | 43 | 46 | 149 | 6 |
| Italien | 185 | 87 | 82 | 99 | 268 | 83 |
| Spanien | 207 | 96 | 102 | 85 | 283 | 76 |
| Portugal | 177 | 85 | 57 | 49 | 191 | 14 |
| übrige Staaten des EWR ¹ | 919 | 307 | 282 | 326 | 915 | -4 |
| Serbien und Montenegro, Kosovo ² | 47 | 26 | 9 | 19 | 54 | 7 |
| Türkei | 29 | 12 | 9 | 12 | 33 | 4 |
| übriges Europa (ohne EWR ¹) | 114 | 35 | 25 | 31 | 91 | -23 |
| Afrika | 73 | 30 | 18 | 24 | 72 | -1 |
| Asien | 437 | 171 | 181 | 174 | 526 | 89 |
| übriges Ausland | 354 | 92 | 88 | 100 | 280 | -74 |
| Unbekannt | 116 | 45 | 39 | 36 | 120 | 4 |
| Wegzüge nach Wegzugsgebiet | 4 078 | 1 302 | 1 226 | 1 636 | 4 164 | 86 |
| Schweiz | 1 922 | 663 | 615 | 641 | 1 919 | -3 |
| Agglomeration Zürich | 1 292 | 447 | 403 | 448 | 1 298 | 6 |
| übriger Kanton Zürich | 109 | 40 | 46 | 32 | 118 | 9 |
| übrige Schweiz | 521 | 176 | 166 | 161 | 503 | -18 |
| Ausland | 1 781 | 502 | 488 | 877 | 1 867 | 86 |
| Deutschland | 516 | 150 | 130 | 241 | 521 | 5 |
| Österreich | 69 | 17 | 19 | 24 | 60 | -9 |
| Italien | 81 | 27 | 23 | 36 | 86 | 5 |
| Spanien | 60 | 13 | 12 | 26 | 51 | -9 |
| Portugal | 34 | 14 | 7 | 10 | 31 | -3 |
| übrige Staaten des EWR ¹ | 415 | 93 | 99 | 224 | 416 | 1 |
| Serbien und Montenegro, Kosovo ² | 36 | 12 | 4 | 10 | 26 | -10 |
| Türkei | 26 | 7 | 17 | 13 | 37 | 11 |
| übriges Europa (ohne EWR ¹) | 36 | 10 | 15 | 14 | 39 | 3 |
| Afrika | 28 | 9 | 2 | 5 | 16 | -12 |
| Asien | 221 | 68 | 79 | 118 | 265 | 44 |
| übriges Ausland | 259 | 82 | 81 | 156 | 319 | 60 |
| Unbekannt | 375 | 137 | 123 | 118 | 378 | 3 |
| Wanderungssaldo nach Gebiet | 1 539 | 958 | 550 | 281 | 1 789 | 250 |
| Schweiz | -33 | 184 | -50 | -68 | 66 | 99 |
| Agglomeration Zürich | -328 | -66 | -110 | -179 | -355 | -27 |
| übriger Kanton Zürich | 58 | 27 | -6 | 12 | 33 | -25 |
| übrige Schweiz | 237 | 223 | 66 | 99 | 388 | 151 |
| Ausland | 1 831 | 866 | 684 | 431 | 1 981 | 150 |
| Deutschland | 411 | 217 | 146 | 102 | 465 | 54 |
| Österreich | 74 | 43 | 24 | 22 | 89 | 15 |
| Italien | 104 | 60 | 59 | 63 | 182 | 78 |
| Spanien | 147 | 83 | 90 | 59 | 232 | 85 |
| Portugal | 143 | 71 | 50 | 39 | 160 | 17 |
| übrige Staaten des EWR ¹ | 504 | 214 | 183 | 102 | 499 | -5 |
| Serbien und Montenegro, Kosovo ² | 11 | 14 | 5 | 9 | 28 | 17 |
| Türkei | 3 | 5 | -8 | -1 | -4 | -7 |
| übriges Europa (ohne EWR ¹) | 78 | 25 | 10 | 17 | 52 | -26 |
| Afrika | 45 | 21 | 16 | 19 | 56 | 11 |
| Asien | 216 | 103 | 102 | 56 | 261 | 45 |
| übriges Ausland | 95 | 10 | 7 | -56 | -39 | -134 |
| Unbekannt | -259 | -92 | -84 | -82 | -258 | 1 |

1 EWR siehe Glossar.

2 Getrennte Angaben beim Personenmeldeamt noch nicht verfügbar.

GLOSSAR

Alter Beim Bevölkerungsbestand wird das Alter nach dem Geburtsjahr (Altersjahr), bei der Bevölkerungsbewegung hingegen nach dem Geburtstag (vollendetes Altersjahr) ermittelt.

Aufenthaltsbewilligung B Eine Aufenthaltsbewilligung B berechtigt zu einem einjährigen Aufenthalt in der Schweiz. Sie muss jedes Jahr verlängert werden.

Aufenthaltsbewilligung C Eine Aufenthaltsbewilligung C ist eine permanente Niederlassungsbewilligung. Sie behält ihre Gültigkeit, solange man in der Schweiz bleibt.

Eheschliessungen Eheschliessungen werden ausgewiesen, wenn mindestens eine der eheschliessenden Personen ihren wirtschaftlichen Wohnsitz in der Stadt Zürich hat.

Europäische Freihandelsassoziation (EFTA) Island, Liechtenstein, Norwegen, Schweiz.

Europäische Union (EU) Belgien, Bulgarien, Dänemark, Deutschland, Estland, Finnland, Frankreich, Griechenland, Grossbritannien, Irland, Italien, Lettland, Litauen, Luxemburg, Malta, Niederlande, Österreich, Polen, Portugal, Rumänien, Schweden, Slowakei, Slowenien, Spanien, Tschechische Republik, Ungarn, Zypern.

Europäischer Wirtschaftsraum (EWR) Zu den Ländern des EWR zählen alle zurzeit 27 Mitgliedstaaten der Europäischen Union (EU) sowie von den vier Mitgliedern der Europäischen Freihandelsassoziation (EFTA) die Staaten Island, Liechtenstein und Norwegen.

Familie Als «Familien» gelten zusammenwohnende Ehepaare ohne Kinder sowie - und zwar ungeachtet des Alters und des Zivilstands des Kindes oder der Kinder - Ehepaare mit Kind(ern) sowie allein erziehende Elternteile mit Kind(ern). Auf Grund der Herkunft des Haushaltsvorstandes wird zwischen «Schweizer Familien» und «ausländischen Familien» unterschieden.

Herkunft Unterschieden wird nach Schweizer/-in und Ausländer/-in (früher als «Heimat» bezeichnet).

Konfession Ausgewiesen wird nur die Zugehörigkeit zur evangelisch-reformierten, römisch-katholischen und christkatholischen Wohnbevölkerung. Zur evangelisch-reformierten Wohnbevölkerung gehören bis 2009 auch die Mitglieder der Französischen Kirche.

Kurzaufenthalter/-in Ausländerinnen und Ausländer, die sich befristet, in der Regel für weniger als ein Jahr, für einen bestimmten Aufenthaltswitzweck, mit oder ohne Erwerbstätigkeit, in der Schweiz aufhalten.

Lebendgeborene Geborene gelten als lebend geboren, wenn sie nach völligem Austritt aus dem Mutterleib spontan atmen und Herzschläge aufweisen; andernfalls gelten sie als tot geboren, sofern ihr Geburtsgewicht mindestens 500 Gramm oder ihr Alter mindestens 22 vollendete Schwangerschaftswochen beträgt. Fehlgeburten sind nicht meldepflichtig und werden vom Zivilstandsamt nicht registriert.

Nationalität Staatsangehörigkeit.

Nebenniederlasser/-in Person hat andernorts ihren zivilrechtlichen Wohnsitz und kehrt nicht regelmässig dorthin zurück.

Umzug Umzüge sind Wohnortswechsel innerhalb der Stadt Zürich. Eine Person kann innerhalb eines Berichtszeitraums mehrmals umziehen.

Wegzug Wegzüge sind Wohnortswechsel von Personen mit Wohnsitz in der Stadt Zürich in eine andere Gemeinde der Schweiz oder ins Ausland. Eine Person kann innerhalb eines Berichtszeitraums mehrmals wegziehen.

Wochenaufenthalter/-in Person hat andernorts ihren zivilrechtlichen Wohnsitz und kehrt regelmässig am Wochenende dorthin zurück.

Wohnbevölkerung, wirtschaftliche Die Wohnbevölkerung umfasst alle Personen, die in der Stadt Zürich gemeldet sind, in der Stadt wohnen und die städtischen Infrastrukturen beanspruchen. Die Wohnbevölkerung umfasst auch Wochenaufenthalter/-innen, Asylsuchende, Flüchtlinge mit vorläufiger Aufnahme sowie kurzfristige Aufenthalter/-innen und wird auch als wirtschaftliche Wohnbevölkerung bezeichnet.

Zuzug Zuzüge sind Wohnortswechsel von Personen mit Wohnsitz ausserhalb der Stadt Zürich oder im Ausland in die Stadt Zürich. Eine Person kann innerhalb eines Berichtszeitraums mehrmals zuziehen.

QUELLEN

Quellenangaben

Statistik Stadt Zürich, BVS

Bundesamt für Statistik, Sektion Demografie und Migration

VERZEICHNIS DER TABELLEN, GRAFIKEN UND KARTEN

Tabellen

| | | |
|------|---|--------|
| T_1 | Wohnbevölkerung; nach Geschlecht und Herkunft, 2. Quartal 2013 | 3 |
| T_2 | Ausländerinnen und Ausländer; nach ausgewählter Nationalität, 2. Quartal 2013 | 5 |
| T_3 | Wohnbevölkerung; nach Herkunft, Aufenthaltskategorie und Geschlecht, 2. Quartal 2013 | 5 |
| T_4 | Wohnbevölkerung; nach Stadtquartier, 2. Quartal 2013 | 6 |
| T_5 | Kinder und Jugendliche; nach Altersklasse und Stadtkreis, 2. Quartal 2013 | 7 |
| T_6 | Eheschliessende; nach Geschlecht und Herkunft, 2. Quartal 2013 | 8 |
| T_7 | Lebendgeborene; nach Herkunft und Geschlecht, 2. Quartal 2013 | 8 |
| T_8 | Sterbefälle; nach Herkunft, Geschlecht und Altersklasse, 2. Quartal 2013 | 8 |
| T_9 | Natürlicher Saldo; nach Herkunft und Geschlecht, 2. Quartal 2013 | 9 |
| T_10 | Zu- und Wegzüge von Personen; nach Herkunft und Geschlecht, 2. Quartal 2013 | 9 |
| T_11 | Zu- und Wegzüge von Personen; nach Herkunft und Stadtkreis, 2. Quartal 2013 | 10 |
| T_12 | Zu- und Wegzüge von Personen; nach Zuzugs- bzw. Wegzugsgebiet, 2. Quartal 2013 | 11 |
| T_13 | Zu- und Wegzüge von Personen; nach Nationalität, 2. Quartal 2013 | 12, 13 |
| T_14 | Wegzüge von Personen; nach Aufenthaltsdauer, Herkunft und Aufenthaltsart, 2. Quartal 2013 | 13 |
| T_15 | Zu- und Wegzüge von Familien; nach Herkunft, 2. Quartal 2013 | 14 |
| T_16 | Zu- und Wegzüge von Familien; nach Zuzugs- bzw. Wegzugsgebiet, 2. Quartal 2013 | 14 |

| | | |
|------|---|----|
| T_17 | Umzüge von Personen und Familien; innerhalb der Stadt Zürich, 2. Quartal 2013 | 14 |
| T_18 | Ins Bürgerrecht der Stadt Zürich Eingebürgerte; nach bisheriger Nationalität, 2. Quartal 2013 | 15 |
| T_19 | Wohnbevölkerung; nach Konfession, 2. Quartal 2013 | 16 |
| T_20 | Evangelisch-reformierte Wohnbevölkerung; nach Herkunft, Geschlecht und Kirchgemeinde, 2. Quartal 2013 | 16 |
| T_21 | Römisch-katholische Wohnbevölkerung; nach Herkunft, Geschlecht und Kirchgemeinde, 2. Quartal 2013 | 17 |
| T_22 | Zu- und Wegzüge von Schweizerinnen und Schweizern; nach Zuzugs- bzw. Wegzugsgebiet, 2. Quartal 2013 | 19 |
| T_23 | Zu- und Wegzüge von Ausländerinnen und Ausländern; nach Zuzugs- bzw. Wegzugsgebiet, 2. Quartal 2013 | 20 |

Grafiken

| | | |
|-----|--|----|
| G_1 | Wohnbevölkerung; nach Altersklasse und Stadtkreis, 2. Quartal 2013 | 7 |
| G_2 | Veränderung der Wohnbevölkerung; nach Altersklasse und Stadtkreis, 2. Quartal 2012–2. Quartal 2013 | 7 |
| G_3 | Zu- und Wegzüge von Personen; nach Herkunft und Stadtkreis, 2. Quartal 2013 | 10 |
| G_4 | Zu- und Wegzüge von Familien; nach Herkunft und Stadtkreis, 2. Quartal 2013 | 15 |
| G_5 | Wohnbevölkerung; nach Jahr und Konfession, 1980–2012 | 17 |

Karten

| | | |
|-----|--|----|
| K_1 | Übersichtskarte der Stadt Zürich; nach Kreis und Stadtquartier | 18 |
|-----|--|----|

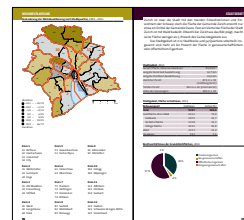
WEITERE PUBLIKATIONEN ZUM THEMA BEVÖLKERUNG



36 Seiten
Format 10 × 18 cm
34 Grafiken

Zürich in Zahlen Essential Zurich

Die handliche Taschenstatistik fasst die wichtigsten Informationen und meist gefragten Must-Knows über die Stadt Zürich zusammen. So werden u.a. die Themenbereiche Wohnbevölkerung, Arbeit und Erwerb, Preise, Bau- und Wohnungswesen, Tourismus, Bildung und Politik mit Zahlen, Grafiken und Texten illustriert. «Zürich in Zahlen» ist auch in einer englischsprachigen Version erhältlich.



Deutsch

Artikel-Nr. 1004.074
ISSN 1663-3172
Gebührenfrei

Englisch

Artikel-Nr. 1004.076
ISSN 1663-3180
Gebührenfrei

↳ **An weiteren Informationen interessiert?**
Abonnieren Sie unseren Newsletter oder die
sms-Mitteilungen unter www.stadt-zuerich.ch/statistik