

## Betriebszählung 2001 in der Agglomeration Zürich

- Arbeitsstätten in der Agglomeration
  - Beschäftigung – Arbeitsplätze in der Agglomeration
  - Die Agglomerationsgemeinden
  - Beschäftigte im Städtevergleich
-

## Inhaltsverzeichnis

---

<b>Betriebszählung 2001 in der Agglomeration Zürich</b>	1
Vorbemerkungen	2
<b>1. Arbeitsstätten in der Agglomeration Zürich</b>	3
1.1 Anzahl Arbeitsstätten	3
1.2 Grössenstruktur	3
<b>2. Beschäftigung in der Agglomeration Zürich</b>	4
2.1 Arbeitsplätze (=Beschäftigte)	4
2.2 Beschäftigungsentwicklung 1995-2001	5
2.3 Beschäftigung nach Arbeitszeitkategorie	6
2.4. Vollzeitäquivalente	7
2.5- Beschäftigte Frauen und Männer	7
2.6 Herkunft der Beschäftigten	9
2.7 Entwicklung in den Branchen	9
<b>3. Die Agglomerationsgemeinden</b>	12
3.1 Arbeitsplätze nach Gemeinden	12
3.2 Die 'Glatttal-Stadt'	14
<b>4. Städtevergleich</b>	14
4.1 Beschäftigte und Vollzeitäquivalente	14
<b>Anhangtabellen</b>	16
<b>Verzeichnis der Tabellen, Grafiken und der Karte</b>	33

### Allgemeiner Hinweis

Unter dem Titel <ANALYSEN> erscheinen jährlich acht bis zehn Berichte, herausgegeben von Statistik Stadt Zürich. Sie enthalten Kommentare zu neuen statistischen Erhebungen und Ergebnissen, informieren über das Jahresgeschehen in den statistischen Sachgebieten Bevölkerung, Wohnungsbau, Hotellerie u.a. oder analysieren aktuelle statistische Themen.

Der Abonnementspreis beträgt Fr. 45.–, einschliesslich des Jahrbuchs "Statistik Stadt Zürich" Fr. 80.–. Einzelne Berichte kosten Fr. 10.–, einzelne INFO Fr. 5.–.

**ISSN 1013-5847**

Redaktion und Administration:

Statistik Stadt Zürich  
Napfgasse 6, 8001 Zürich  
E-mail: [statistik@stat.stzh.ch](mailto:statistik@stat.stzh.ch)  
[www.statistik-stadt-zuerich.info](http://www.statistik-stadt-zuerich.info)

Telefon 01 250 48 00  
Telefax 01 250 48 29

## Betriebszählung 2001 in der Agglomeration Zürich<sup>1</sup>

Die letzte Betriebszählung wurde durch das Bundesamt für Statistik (BFS) am 28. September 2001 durchgeführt, zu einem Zeitpunkt, als noch Aufschwung-Stimmung herrschte. Der seither in der Wirtschaft registrierte Strukturwandel und der daraus folgende Arbeitsplatzabbau sind daher in der vorliegenden Analyse nicht berücksichtigt.

Ende September 2001 wurden in der Agglomeration Zürich 57'661 Arbeitsstätten erfasst, 1'863 mehr als im Jahr 1998. Rund 70% der zusätzlichen Arbeitsstätten sind in den Vorortsgemeinden entstanden. Die fortschreitende Strukturveränderung ist klar sichtbar mit 102 Arbeitsstätten weniger im 2. Sektor und 1'965 Arbeitsstätten mehr im 3. Sektor. Nach wie vor dominiert das Kleingewerbe, wurden doch 85,1 Prozent aller Arbeitsstätten mit weniger als 10 Vollzeitäquivalenten erfasst.

Gemäss Betriebszählung 2001 gab es 642'637 Beschäftigte in der Agglomeration Zürich, das sind 50'572 (+8,5%) mehr als 3 Jahre zuvor. In der Kernstadt Zürich stieg die Zahl der Beschäftigten um 24'242 (+7,7%) und erreichte somit 339'529. Dies entspricht einem Anteil an der Agglomeration von 52,8 Prozent. Da in der Schweiz gesamthaft 3'668'468 (+5,7%) Beschäftigte eruiert wurden, entfiel jeder sechste Arbeitsplatz auf die Agglomeration Zürich.

Im sekundären Wirtschaftssektor hat sich der langjährig andauernde Beschäftigungsabbau verlangsamt fortgesetzt. Im Zeitraum 1998-2001 gingen 748 (-0,6%) Arbeitsplätze verloren, in der Vor-

periode waren es noch deren 12'065 (-9,0%). Im tertiären Wirtschaftssektor hingegen hat sich der Wachstumstrend verstärkt fortgesetzt, innerhalb von drei Jahren gab es 51'320 (+10,9%) zusätzliche Arbeitsplätze. Erstmals wurden in diesem Sektor über 500'000 Arbeitsplätze gezählt.

Die Zahl der Beschäftigten ist während der Periode 1998-2001 in sämtlichen Arbeitszeitkategorien gestiegen. Überdurchschnittlich stark stiegen die Teilzeitarbeitsverhältnisse (14,8%), während die Vollzeitbeschäftigten lediglich um 6,3 Prozent zulegen konnten. Bei der Unterscheidung nach Geschlecht ist eine stärkere Beschäftigungszunahme zugunsten der Frauen deutlich sichtbar. So gab es bei den Frauen 26'661 (11,0%) zusätzliche Arbeitsplätze, bei den Männern waren es deren 23'911 (+6,8%). Bei der Betrachtung nach Herkunft sind die stärkeren Zunahmen bei den Ausländer/innen ebenfalls deutlich erkennbar. Bei der Betrachtung nach Branche sind teilweise differenzierte oder sogar gegenläufige Entwicklungen feststellbar.

Von den 101 Gemeinden der Agglomeration Zürich konnten 88 Gemeinden eine positive Beschäftigungsentwicklung melden. Die stärksten Zunahmen konnten die Stadt Zürich (+24'242), Kloten (+5'773) und Dietikon (+1'722) ausweisen. Nur 13 Gemeinden mussten einen Arbeitsplatzabbau hinnehmen, in 10 Gemeinden betrug der Verlust zwischen 1 und 32 Arbeitsplätzen. Am stärksten betroffen waren Uetikon am See (-63), Weiningen (-185) und Wädenswil (-354).

### Wichtigste Ergebnisse 2001

	Beschäftigte 2. und 3. Sektor			Veränderung 1995/98		Veränderung 1998/01	
	1995	1998	2001	absolut	in %	absolut	in %
<b>Agglomeration Zürich<sup>1</sup></b>	<b>594 435</b>	<b>592 065</b>	<b>642 637</b>	<b>- 2 370</b>	<b>-0.4</b>	<b>50 572</b>	<b>8.5</b>
<b>Kernstadt Zürich</b>	317 288	315 287	339 529	- 2 001	-0.6	24 242	7.7
übrige 100 Gemeinden	277 147	276 778	303 108	- 369	-0.1	26 330	9.5
2. Sektor	134 006	121 941	121 193	- 12 065	-9.0	- 748	-0.6
3. Sektor	460 429	470 124	521 444	9 695	2.1	51 320	10.9
Vollzeit ( 90 % und mehr)	443 394	434 140	461 276	- 9 254	-2.1	27 136	6.3
Teilzeit (Total)	151 041	157 925	181 361	6 884	4.6	23 436	14.8
Teilzeit 1 ( 50 - 89 % )	77 033	85 029	96 099	7 996	10.4	11 070	13.0
Teilzeit 2 ( unter 50 % )	74 008	72 896	85 262	- 1 112	-1.5	12 366	17.0
Frauen	240 198	242 808	269 469	2 610	1.1	26 661	11.0
Männer	354 237	349 257	373 168	- 4 980	-1.4	23 911	6.8
Schweizer/in	464 855	464 279	498 438	- 576	-0.1	34 159	7.4
Ausländer/in	129 580	127 786	144 199	- 1 794	-1.4	16 413	12.8

<sup>1</sup> Definition gemäss Volkszählung 1990

## Vorbemerkungen

Seit 1955 fanden in den mit '5' endenden Jahren Eidgenössische Betriebszählungen statt. Diese Grosszählungen werden durch das Bundesamt für Statistik durchgeführt und geben Auskunft über die jeweilige Wirtschaftsstruktur und die Beschäftigtenzahlen. Im Gegensatz zu den Volkszählungen, wo u.a. die einzelnen Erwerbspersonen gezählt werden, wird in den Betriebszählungen vor allem die Zahl der Arbeitsplätze (= Beschäftigte) erfasst. Eine Person kann mehrere Arbeitsplätze mit Teilzeitpensen besetzen.

Im Jahre 1991 wurde mit Rücksicht auf die sich rasch ändernde Wirtschaftsstruktur erstmals eine Betriebszählung ausserhalb des 10-Jahresrythmus, als so genannte Mini-Betriebszählung, durchgeführt (ohne Unterscheidung nach der Heimat). Die Vollzeitbeschäftigung wurde neu als '90 Prozent oder mehr der üblichen wöchentlichen Arbeitszeit' definiert. Nach der Betriebszählung 1995 wurde beschlossen, künftig einen 3-Jahresrythmus einzuhalten; so wurden 1998 und 2001 Betriebszählungen durchgeführt. Die nächste Betriebszählung ist allerdings erst für das Jahr 2005 geplant.

Die *Betriebszählung 2001* – Gegenstand dieses Berichtes – wurde mit Stichtag 28.9.2001 bei allen Arbeitsstätten der Industrie, des Gewerbes und des Dienstleistungssektors (inkl. öffentlicher Verwaltung) durchgeführt. Sämtliche Aussagen in dieser Publikation beschränken sich auf den 2. und 3. Wirtschaftssektor.

### *Branchenverzeichnis NOGA.*

Mit der Betriebszählung 1995 wurde die neue allgemeine Systematik der Wirtschaftszweige NOGA (Nomenclature Générale des Activités économiques) eingeführt, welche auch für die Betriebszählung 2001 verwendet wurde. Sie basiert auf der Systematik der Wirtschaftszweige in den Europäischen Gemeinschaften (NACE) und ermöglicht einen internationalen Vergleich. Die Ergebnisse der Betriebszählung 1985 bis 2001 wurden uns als harmonisierte Daten zur Verfügung gestellt und für sämtliche Angaben im Bericht verwendet.

## Begriffserklärungen

*Beschäftigte:* Als solche gelten Personen, die pro Woche insgesamt mehr als 6 Stunden tätig sind, ungeachtet der Tatsache, ob die Tätigkeit entlohnt sei oder nicht. Unter Beschäftigte werden immer Voll- und Teilzeitbeschäftigte insgesamt verstanden. In den Betriebszählungen sind die Begriffe Beschäftigte und Arbeitsplätze synonym.

*Beschäftigung:* Die Beschäftigung ist eine vertragliche Beziehung zwischen einem Unternehmer und einer Person. Der Beschäftigungsfall ist dann nicht mit der Erwerbsperson identisch, wenn die Person zwei oder mehreren Beschäftigungen nachgeht.

*Vollzeitbeschäftigte:* Als solche gelten Beschäftigte mit mindestens 90 Prozent der betriebsüblichen wöchentlichen Arbeitszeit.

*Teilzeitbeschäftigte:* Sie werden durch zwei Arbeitskategorien unterschieden.

*Teilzeitbeschäftigte 1 (TZ1):* Beschäftigte mit 50% oder mehr, aber weniger als 90% der betriebsüblichen wöchentlichen Arbeitszeit.

*Teilzeitbeschäftigte 2 (TZ2):* Beschäftigte mit mindestens 6 Stunden pro Woche und weniger als 50 % der betriebsüblichen wöchentlichen Arbeitszeit.

*Vollzeitäquivalente:* Werden ermittelt, indem die nach drei Kategorien unterteilten Beschäftigten (Vollzeit, Teilzeit 1 und Teilzeit 2) mit dem mittleren Beschäftigungsgrad der jeweiligen Kategorie multipliziert werden. Der mittlere Beschäftigungsgrad wird mit Hilfe der schweizerischen Arbeitskräfteerhebung (SAKE) für 11 verschiedene NOGA-Kategorien errechnet. Zur besseren Vergleichbarkeit werden somit Teilzeitstellen auf Vollzeitstellen umgerechnet.

*Wirtschaftsabteilung:* Bei der Zuteilung der Arbeitsstätten und Beschäftigten wurde die Allgemeine Systematik der Wirtschaftszweige nach der Definition NOGA von 1995 verwendet (Nomenclature Générale des Activités économiques).

*Agglomeration Zürich:* Die Agglomeration Zürich umfasst in der Abgrenzung gemäss Definition Volkszählung 1990 nebst der Kernstadt Zürich insgesamt 100 Vorortgemeinden in 5 Vorortgürteln, total also 101 Gemeinden. Sämtliche Angaben im vorliegenden Bericht beziehen sich auf die Agglomeration in der Abgrenzung von 1990. Neue Definition gemäss Volkszählung 2000 (siehe INFO 4/2003).

## 1. Arbeitsstätten in der Agglomeration Zürich

### 1.1 Anzahl Arbeitsstätten

In der 101 Gemeinden umfassenden Agglomeration Zürich wurden durch die Betriebszählung 2001 insgesamt 57'661 Arbeitsstätten registriert, 1'863 mehr als im Jahr 1998 (Tabelle T1). 45,2 Prozent dieser Arbeitsstätten befanden sich in der Kernstadt Zürich. Rund 70 Prozent der zusätzlichen Arbeitsstätten sind in den Vorortsgemeinden entstanden. In der Stadt entstanden 544 (+2,1%), in den Vorortsgürteln 1, 2 und 4 zwischen 336 und 382 zusätzliche Arbeitsstätten.

Bei der Betrachtung nach Wirtschaftssektor gab es teilweise entgegengesetzte Entwicklungen. Im Industriesektor gingen in der Stadt 182 Arbeitsstätten verloren, hingegen gab es in den Vorortsgemeinden 80 zusätzliche Arbeitsstätten, am meisten im 5. Vorortsgürtel (+44). Im Dienstleistungs-

sektor gab es gesamthaft 1965 (+4,2%) Arbeitsstätten mehr, davon 726 (+3,2%) in der Stadt Zürich.

Die Entwicklung der Anzahl Arbeitsstätten nach Wirtschaftsabteilung ist aus Tabellen T16 bis T18 ersichtlich. Mit einer Zunahme um 1'042 wurde bei den 'Dienstleistungen für Unternehmen' die gegenüber 1998 höchste absolute Veränderung registriert, davon 431 in der Stadt und 611 in den Vorortsgemeinden. Bei den 'Informatikdiensten' wurden ebenfalls rund 1000 mehr als 3 Jahre zuvor registriert. Dies entspricht, je in der Stadt und in den Vorortsgemeinden, einer Zunahme von über 50%. Die Anzahl Arbeitsstätten nach den einzelnen Gemeinden ist aus Tabelle T12 ersichtlich.

### 1.2 Gröszenstruktur

Nach Betriebsgröszenklasse betrachtet – ab 2001 werden nur noch Vollzeitäquivalente ausgewiesen (siehe Definition Seite 2) – dominiert nach wie vor das Kleingewerbe. Wie aus Tabelle T2 ersichtlich, hatten 85,1 Prozent der Arbeitsstätten weniger als 10 Vollzeitäquivalente. In dieser Gröszenklasse wurden gesamthaft 1'283 zusätzliche Arbeitsstät-

ten gezählt, davon über 1000 in den Vorortsgemeinden. Die Expansion hat auch bei den grösseren Arbeitsstätten stattgefunden, so gab es 44 zusätzliche Betriebe mit 200 oder mehr Vollzeitäquivalenten. Darunter waren 12 mit 500 bis 999, und 3 Betriebe sogar mit über 1'000 Vollzeitäquivalenten.

**T1: Arbeitsstätten nach Wirtschaftssektoren und Agglomerationsgebieten**

	Ganze Agglomeration	Stadt Zürich		übrige Agglomeration				
		absolut	in %	1.	2.	3.	4.	5.
				Vorortsgürtel	Vorortsgürtel	Vorortsgürtel	Vorortsgürtel	Vorortsgürtel
2. und 3. Sektor								
1995	<b>55 307</b>	25 597	46.3	7 599	8 311	3 140	7 072	3 588
1998	<b>55 798</b>	25 494	45.7	7 595	8 443	3 271	7 260	3 735
2001	<b>57 661</b>	26 038	45.2	7 931	8 797	3 331	7 642	3 922
Veränderung 1998/2001								
absolut	<b>1 863</b>	544		336	354	60	382	187
in %	<b>3.3</b>	2.1		4.4	4.2	1.8	5.3	5.0
2. Sektor								
1995	<b>10 150</b>	3 543	34.9	1 435	1 844	745	1 680	903
1998	<b>9 391</b>	3 069	32.7	1 325	1 768	762	1 608	859
2001	<b>9 289</b>	2 887	31.1	1 355	1 763	751	1 630	903
Veränderung 1998/2001								
absolut	<b>- 102</b>	- 182		30	- 5	- 11	22	44
in %	<b>-1.1</b>	-5.9		2.3	-0.3	-1.4	1.4	5.1
3. Sektor								
1995	<b>45 157</b>	22 054	48.8	6 164	6 467	2 395	5 392	2 685
1998	<b>46 407</b>	22 425	48.3	6 270	6 675	2 509	5 652	2 876
2001	<b>48 372</b>	23 151	47.9	6 576	7 034	2 580	6 012	3 019
Veränderung 1998/2001								
absolut	<b>1 965</b>	726		306	359	71	360	143
in %	<b>4.2</b>	3.2		4.9	5.4	2.8	6.4	5.0

## T2: Arbeitsstätten in der Agglomeration Zürich nach Betriebsgrößenklasse

Betriebsgrösse (Vollzeitaquivalente)	Arbeitsstätten			davon		Veränderung in der Agglomeration 1998/2001
	1995	1998	2001	Stadt Zürich	Vororts- gemeinden	
<b>Im ganzen</b>	<b>55 307</b>	<b>55 798</b>	<b>57 661</b>	<b>26 038</b>	<b>31 623</b>	<b>1 863</b>
1 - 9	47 071	47 775	49 058	21 821	27 237	1 283
10 - 49	6 777	6 563	6 928	3 309	3 619	365
50 - 199	1 200	1 201	1 372	725	647	171
200 - 499	191	198	227	134	93	29
500 - 999	48	41	53	33	20	12
1000 und mehr	20	20	23	16	7	3
2. Sektor	10 150	9 391	9 289	2 887	6 402	- 102
3. Sektor	45 157	46 407	48 372	23 151	25 221	1 965

## 2. Beschäftigung in der Agglomeration Zürich

### 2.1 Arbeitsplätze (= Beschäftigte)

In der Agglomeration Zürich wurden durch die Betriebszählung 2001 insgesamt 642'637 Beschäftigte erfasst, in der ganzen Schweiz 3'668'468. In den Betriebszählungen entspricht die Anzahl Beschäftigter der Anzahl Arbeitsplätze (Tabelle T3). Damit entfiel 2001 mehr als jeder sechste Arbeitsplatz der Schweiz auf die Agglomeration Zürich, wobei der Anteil im sekundären Sektor mit 11,7 Prozent deutlich tiefer liegt als im Dienstleistungssektor mit 19,8 Prozent (Tabelle T24 im Anhang). Der Anteil Beschäftigter in der Kernstadt Zürich erreichte 52,8 Prozent, dies entspricht 339'529 Arbeitsplätzen.

Bis Mitte der 90er Jahre ist die Zahl der Arbeitsplätze in der Kernstadt wesentlich langsamer gestiegen als in den Vorortsgemeinden. Der Anteil Arbeitsplätze in der Stadt, der 1985 noch 59,7 Prozent betragen hatte, ist bis 1995 auf 53,4 Prozent gesunken. Vergleicht man die neuesten Zahlen 2001 mit denjenigen von 1995, kann von einer Konsolidierung gesprochen werden, hat doch der Anteil Arbeitsplätze innerhalb von 6 Jahren um nur 0,6 Prozentpunkte abgenommen.

## T3: Beschäftigte in der Agglomeration, im Kanton Zürich und in der Schweiz

	Beschäftigte			Veränderung 1995/98		Veränderung 1998/01	
	1995	1998	2001	absolut	in %	absolut	In %
<b>Agglomeration im ganzen</b>	<b>594 435</b>	<b>592 065</b>	<b>642 637</b>	<b>- 2 370</b>	<b>-0.4</b>	<b>50 572</b>	<b>8.5</b>
Stadt Zürich	317 288	315 287	339 529	- 2 001	-0.6	24 242	7.7
Anteil in %	53.4	53.3	52.8				
übrige Agglomeration	277 147	276 778	303 108	- 369	-0.1	26 330	9.5
1. Vorortsgürtel	75 374	75 969	82 522	595	0.8	6 553	8.6
2. Vorortsgürtel	88 235	90 898	102 708	2 663	3.0	11 810	13.0
3. Vorortsgürtel	27 144	27 134	29 393	- 10	0.0	2 259	8.3
4. Vorortsgürtel	58 184	55 609	58 308	- 2 575	-4.4	2 699	4.9
5. Vorortsgürtel	28 210	27 168	30 177	- 1 042	-3.7	3 009	11.1
Kanton Zürich	700 474	693 042	746 751	- 7 432	-1.1	53 709	7.7
Ganze Schweiz	3 548 815	3 471 428	3 668 468	- 77 387	-2.2	197 040	5.7

## 2.2 Beschäftigungsentwicklung 1995-2001

Die Betriebszählung 1995 hatte einen neuen Tiefstwert von 594'435 Arbeitsplätzen, rund 48'197 weniger (-7,5%) als bei der Betriebszählung 1991, ergeben. In den nachfolgenden 3 Jahren, bis zur Betriebszählung 1998, hatte sich der Strukturwandel fortgesetzt mit einem Verlust von 12'065 (-9,0%) Arbeitsplätzen im 2. Sektor und einer kleinen Zunahme von 9'695 (+2,1%) im 3. Sektor. Gesamthaft blieb die Beschäftigungslage mit einem Verlust von 2'370 Arbeitsplätzen ziemlich stabil.

Im Gegensatz zu dieser Entwicklung hat die Beschäftigtenzahl zwischen 1998 und 2001 sprunghaft um 50'572 (+8,5%) auf 642'637 zugenommen. Bei der Betrachtung der Beschäftigungsentwicklung sind je nach Wirtschaftssektor, Arbeitszeit, Branche usw. teilweise differenzierte oder sogar gegenläufige Entwicklungen feststellbar. Sie werden in diesem Bericht analysiert. Gesamthaft hat sich der Strukturwandel auf dem Arbeitsmarkt weiterhin fortgesetzt.

Im 2. Sektor (*Industrie, Handwerk, Baugewerbe usw.*) hat sich der seit langem anhaltende Beschäftigungsabbau stabilisiert.

Im Zeitraum 1995-1998 hatte der Verlust an Arbeitsplätzen noch 12'065 (-9,0%) betragen, in den 3 Jahren bis 2001 waren es nur noch 748 (-0,6%) Arbeitsplätze. Der Bestand von 121'193 Arbeitsplätzen im Jahr 2001 lag um 9,6 Prozent unter dem Beschäftigungsniveau von 1995, im Vergleich zu 1985 sind es sogar 24,6 Prozent weniger. Der Rückgang in der Stadt Zürich betrug 2'192 (-4,9%), hingegen sind in den Vorortsgemeinden 1'444 zusätzliche Arbeitsplätze entstanden.

Im 3. Sektor (*Dienstleistungen*) hat sich der seit Mitte der 90er Jahre deutlich erkennbare Wachstumstrend verstärkt fortgesetzt. Zwischen 1995 und 1998 wurden 9'665 (+2,1%) zusätzliche Arbeitsplätze geschaffen. In den folgenden 3 Jahren bis 2001 waren es sogar deren 51'320 (+10,9%), so dass erstmals über eine halbe Million Arbeitsplätze erreicht wurde. Gesamthaft wurden 521'444 Arbeitsplätze gezählt. Sowohl die Kernstadt als auch die Vorortsgemeinden haben von dieser Entwicklung profitiert.

### T4: Beschäftigte in der Agglomeration Zürich nach Sektoren

	Beschäftigte			Veränderung 1995/98		Veränderung 1998/01	
	1995	1998	2001	absolut	in %	absolut	in %
<b>2. Sektor</b>							
<b>Agglomeration Zürich</b>	<b>134 006</b>	<b>121 941</b>	<b>121 193</b>	<b>- 12 065</b>	<b>-9.0</b>	<b>- 748</b>	<b>-0.6</b>
Stadt Zürich	52 629	45 145	42 953	- 7 484	-14.2	- 2 192	-4.9
Anteil in %	39.3	37.0	35.4				
Vorortsgemeinden	81 377	76 796	78 240	- 4 581	-5.6	1 444	1.9
<b>3. Sektor</b>							
<b>Agglomeration Zürich</b>	<b>460 429</b>	<b>470 124</b>	<b>521 444</b>	<b>9 695</b>	<b>2.1</b>	<b>51 320</b>	<b>10.9</b>
Stadt Zürich	264 659	270 142	296 576	5 483	2.1	26 434	9.8
Anteil in %	57.5	57.5	56.9				
Vorortsgemeinden	195 770	199 982	224 868	4 212	2.2	24 886	12.4

### 2.3 Beschäftigung nach Arbeitszeitkategorie

*Überproportionaler Anstieg der Teilzeitarbeitsverhältnisse.*

Bei der Betrachtung nach Arbeitszeitkategorie gab es grössere Unterschiede in der Entwicklung der Beschäftigung. Die Zahl der *Vollzeitbeschäftigten* – rund 70 Prozent aller Beschäftigten – erhöhte sich seit 1998 gesamthaft um 27'136 (+6,3%) und erreichte 461'276 (Tabelle T19). Wie bereits erwähnt, hat sich der Strukturwandel fortgesetzt. So gingen im 2. Sektor 2'262 (-2,1%) Arbeitsplätze mit Vollzeitpensen verloren, während im 3. Sektor 29'398 (+9,0%) neue Arbeitsplätze geschaffen wurden. Im 3. Sektor wurde somit ein Höchstwert von 356'231 Arbeitsplätzen erreicht.

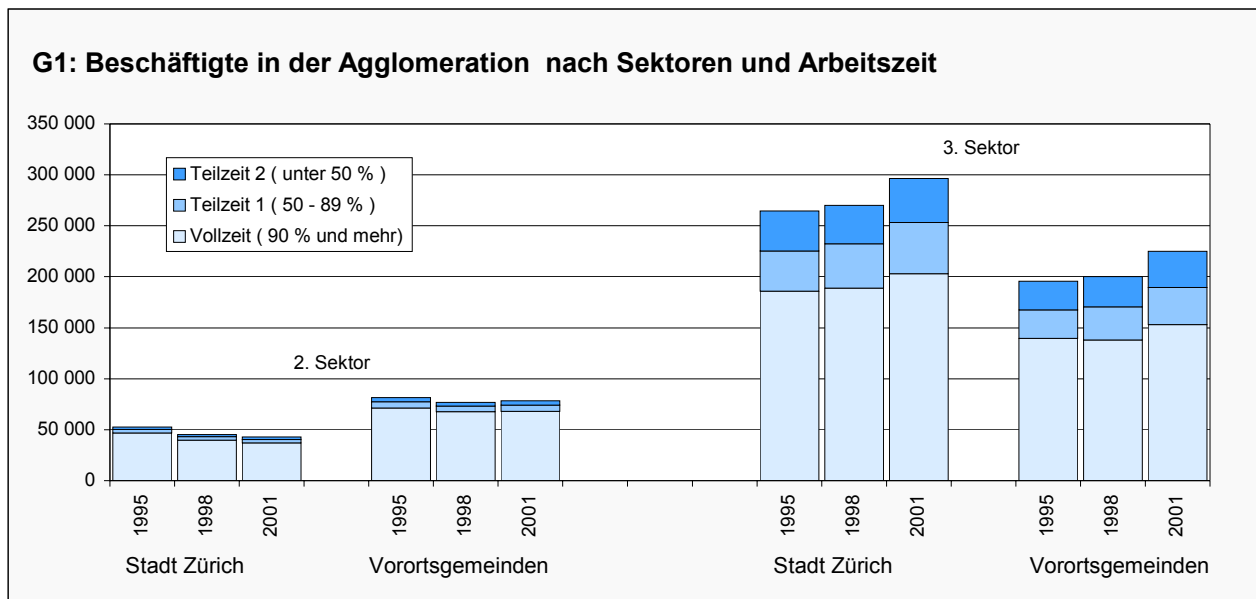
Die Gesamtzahl der Teilzeitbeschäftigten ist mit plus 14,8 Prozent relativ noch stärker gestiegen und erreichte 181'361, d.h. 23'436 mehr als bei der Betriebszählung 1998.

Die Arbeitszeitkategorie Teilzeit lässt sich weiter differenzieren und ergibt je nach Beschäftigungs-

grad eine ähnliche Entwicklung (Tabellen T21 bis T22). So wurden in der Kategorie Teilzeit 1 (50-89% der betriebsüblichen wöchentlichen Arbeitszeit) 11'070 (+13,0%) mehr Beschäftigte gezählt als vor drei Jahren. Die Zahl der Beschäftigten in der Kategorie Teilzeit 2 (weniger als 50% Arbeitszeitpensum) ist um 12'366 (+17,0%) gestiegen.

Die Erfassung der Zahl der Beschäftigten in der Kategorie Teilzeit 2 – definiert als mindestens 6 Stunden Arbeit pro Woche und weniger als 50 Prozent der betriebsüblichen wöchentlichen Arbeitszeit – ist problematisch. Teilzeitbeschäftigte bei Kurierdiensten, Zeitungsverteildiensten, Reinigungsinstituten usw. lassen sich für einen bestimmten Stichtag nur schwer eruieren, so dass die Zahlen mit Vorbehalt interpretiert werden müssen.

Um sinnvollere Vergleiche zu ermöglichen, wurden mit der Betriebszählung 2001 erstmals Vollzeitäquivalente ausgewiesen.





## 2.4 Vollzeitäquivalente

Mit der Kennziffer Vollzeitäquivalente (siehe Definition Seite 2) werden Teilzeitstellen auf Vollzeitstellen umgerechnet. Bekanntlich waren die Beschäftigtenzahlen bisher nicht nach Arbeitszeit gewichtet. Somit wurde der Verlust eines Arbeitsplatzes mit einem Vollzeitpensum jenem mit nur 6 Stunden Arbeitszeit gleichgestellt, was Vergleiche erschwerte.

Bei der Betrachtung nach Vollzeitäquivalenten (Tabelle T5) ist ebenfalls deutlich ersichtlich, dass sich die Beschäftigungslage zwischen 1998 und 2001 wesentlich verbessert hat. So wurden in diesem Zeitraum zusätzlich 39'197 (+7,7%) Vollzeitäquivalente eruiert, in der Vorperiode 1995 bis 1998 gingen noch 3'192 Vollzeitäquivalente (-0,6%) verloren.

**T5: Vollzeitäquivalente nach Geschlecht, Wirtschaftssektor und Region**

Beschäftigte	Vollzeitäquivalente <sup>1</sup> insgesamt			Veränderung 1995/98		Veränderung 1998/01	
	1995	1998	2001	absolut	in %	absolut	in %
<b>Im ganzen</b>	<b>510 996</b>	<b>507 804</b>	<b>547 001</b>	<b>-3 192</b>	<b>-0.6</b>	<b>39 197</b>	<b>7.7</b>
Frauen	180 252	182 398	202 168	2 146	1.2	19 770	10.8
Männer	330 744	325 406	344 833	-5 338	-1.6	19 427	6.0
Sektor 2	125 968	114 622	113 053	-11 346	-9.0	-1 569	-1.4
Sektor 3	385 028	393 182	433 948	8 154	2.1	40 766	10.4
Stadt Zürich	270 364	269 216	287 513	-1 148	-0.4	18 297	6.8
Vorortsgemeinden	240 632	238 588	259 488	-2 044	-0.8	20 900	8.8
Agglomeration Zürich	510 996	507 804	547 001	-3 192	-0.6	39 197	7.7

<sup>1</sup> Gerundete Werte

## 2.5 Beschäftigte Frauen und Männer

*Überdurchschnittlicher Zuwachs der Beschäftigten bei den Frauen, vor allem in Teilzeitarbeitsverhältnissen.*

Die Entwicklung der Beschäftigtenzahl nach Geschlecht ergibt grössere Unterschiede. So ist die Zunahme der Beschäftigten bei den Frauen absolut und relativ stärker ausgefallen als bei den Männern, dies trotz der Tatsache, dass lediglich 41,8 Prozent aller Stellen durch Frauen besetzt sind. Gesamthaft gab es bei den Frauen 26'661 (+11,0%) zusätzliche Arbeitsplätze, bei den Männern waren es deren 23'911 (+6,8%) (Tabelle T6). Die Entwicklung der Beschäftigung zugunsten der Frauen galt sowohl in der Kernstadt als auch in den Vorortsgemeinden.

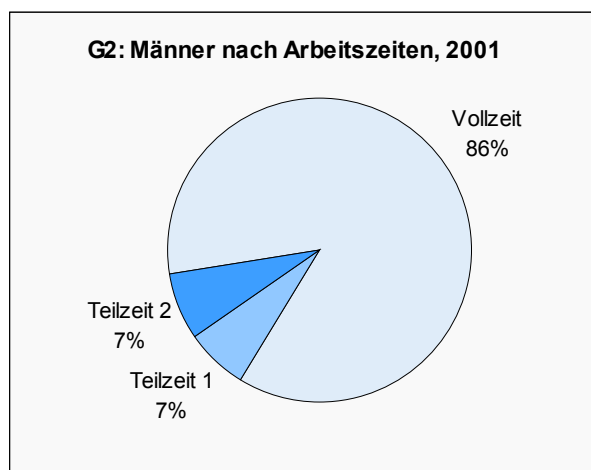
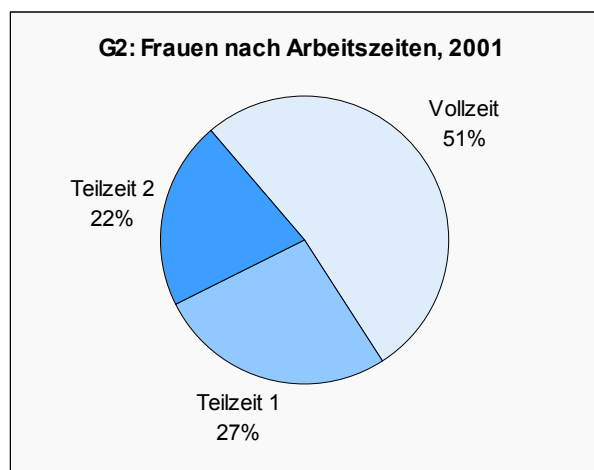
Bei der Betrachtung nach Geschlecht und Arbeitszeitkategorie (Tabelle T6) gab es auch grössere Unterschiede; so wurden bei den Frauen mit Vollzeitpensum 8,6 Prozent (+11'086) zusätzliche Be-

schäftigte erfasst, bei den Männern nur deren 5,3 Prozent (+16'050). Bei den 'Teilzeit 1' Stellen – mit einem Arbeitspensum zwischen 50-89 Prozent – gab es für beide Geschlechter ein ähnliches prozentuales Wachstum, bei den Frauen 13,7 Prozent (+8'578) und bei den Männern 11,2 Prozent (+2'492). Demgegenüber gab es bei den 'Teilzeit 2' Stellen Zuwächse von nur 13,7 Prozent (+6'997) bei den Frauen, aber 24,7 Prozent (5'369) bei den Männern. Wie bereits erwähnt, ist die Zahl der Beschäftigten in dieser Arbeitszeitkategorie mit einem gewissen Vorbehalt zu betrachten, so dass sich bei einer genaueren Analyse die Männer- und Frauen-Anteile durchaus verschieben könnten.

Bei der Betrachtung nach Vollzeitäquivalenten ist der stärkere relative Zuwachs bei den Frauen ebenfalls deutlich sichtbar. Gesamthaft gab es bei den Frauen 19'770 (+10,8%) zusätzliche Vollzeitäquivalente, bei den Männern betrug die entsprechende Zunahme 19'427 (+6,0%).

### T6: Beschäftigte in der Agglomeration Zürich nach Geschlecht und Arbeitszeit

	Agglomerationsgebiete	Beschäftigte			Veränderung 1995/98		Veränderung 1998/2001	
		1995	1998	2001	absolut	in %	absolut	in %
<b>Frauen zusammen</b>	<b>Agglomeration</b>	<b>240 198</b>	<b>242 808</b>	<b>269 469</b>	<b>2 610</b>	<b>1.1</b>	<b>26 661</b>	<b>11.0</b>
	Stadt Zürich	132 751	132 627	145 318	- 124	-0.1	12 691	9.6
	Vorortsgemeinden	107 447	110 181	124 151	2 734	2.5	13 970	12.7
Vollzeit (> 90 %)	Agglomeration	130 184	128 808	139 894	- 1 376	-1.1	11 086	8.6
	Stadt Zürich	73 949	72 478	77 695	- 1 471	-2.0	5 217	7.2
	Vorortsgemeinden	56 235	56 330	62 199	95	0.2	5 869	10.4
Teilzeit 1 (50 - 89 %)	Agglomeration	58 513	62 819	71 397	4 306	7.4	8 578	13.7
	Stadt Zürich	31 278	33 464	38 181	2 186	7.0	4 717	14.1
	Vorortsgemeinden	27 235	29 355	33 216	2 120	7.8	3 861	13.2
Teilzeit 2 (< 50 %)	Agglomeration	51 501	51 181	58 178	- 320	-0.6	6 997	13.7
	Stadt Zürich	27 524	26 685	29 442	- 839	-3.0	2 757	10.3
	Vorortsgemeinden	23 977	24 496	28 736	519	2.2	4 240	17.3
<b>Männer zusammen</b>	<b>Agglomeration</b>	<b>354 237</b>	<b>349 257</b>	<b>373 168</b>	<b>- 4 980</b>	<b>-1.4</b>	<b>23 911</b>	<b>6.8</b>
	Stadt Zürich	184 537	182 660	194 211	- 1 877	-1.0	11 551	6.3
	Vorortsgemeinden	169 700	166 597	178 957	- 3 103	-1.8	12 360	7.4
Vollzeit (> 90 %)	Agglomeration	313 210	305 332	321 382	- 7 878	-2.5	16 050	5.3
	Stadt Zürich	158 728	156 042	162 519	- 2 686	-1.7	6 477	4.2
	Vorortsgemeinden	154 482	149 290	158 863	- 5 192	-3.4	9 573	6.4
Teilzeit 1 (50 - 89 %)	Agglomeration	18 520	22 210	24 702	3 690	19.9	2 492	11.2
	Stadt Zürich	11 486	13 584	15 345	2 098	18.3	1 761	13.0
	Vorortsgemeinden	7 034	8 626	9 357	1 592	22.6	731	8.5
Teilzeit 2 (< 50 %)	Agglomeration	22 507	21 715	27 084	- 792	-3.5	5 369	24.7
	Stadt Zürich	14 323	13 034	16 347	- 1 289	-9.0	3 313	25.4
	Vorortsgemeinden	8 184	8 681	10 737	497	6.1	2 056	23.7
<b>Vollzeitäquivalente</b>		<b>510 996</b>	<b>507 804</b>	<b>547 001</b>	<b>-3 192</b>	<b>-0.6</b>	<b>39 197</b>	<b>7.7</b>
Im ganzen								
Frauen		180 252	182 398	202 168	2 146	1.2	19 770	10.8
Männer		330 744	325 406	344 833	-5 338	-1.6	19 427	6.0



## 2.6 Herkunft der Beschäftigten

Bei der Betrachtung nach Herkunft (Tabelle T7) ist deutlich ersichtlich, dass die Beschäftigung bei der ausländischen Bevölkerung prozentual stärker zugenommen hat. So gab es zwischen 1998 und 2001 gesamthaft 7,4 Prozent (34'159) mehr beschäftigte Schweizerinnen und Schweizer, bei den ausländischen Beschäftigten waren es sogar 12,8 Prozent (16'413) mehr. Der Anteil der ausländischen Beschäftigten ist in diesem Zeitraum von 21,6 auf 22,4 Prozent gestiegen.

Zur Relativierung dieser Entwicklung muss beigefügt werden, dass der ausländische Wohnbe-

völkerungsanteil in der Agglomeration Zürich im gleichen Zeitraum von 23,1 auf 23,9 Prozent gestiegen ist.

Bei der Unterscheidung nach Herkunft und Geschlecht hat die Zahl der beschäftigten Schweizerinnen um 9,9 Prozent und jene der Ausländerinnen um 15,4 Prozent zugenommen. Ähnlich entwickelte sich die Situation bei den beschäftigten Schweizern mit plus 5,5 Prozent und den Ausländern mit plus 11,3 Prozent.

**T7: Beschäftigte in der Agglomeration Zürich nach Herkunft und Geschlecht**

	Beschäftigte			Veränderung 1995/98		Veränderung 1998/01	
	1995	1998	2001	absolut	in %	absolut	in %
<b>Beschäftigte im ganzen</b>	<b>594 435</b>	<b>592 065</b>	<b>642 637</b>	<b>- 2 370</b>	<b>-0.4</b>	<b>50 572</b>	<b>8.5</b>
Schweizer/innen	464 855	464 279	498 438	- 576	-0.1	34 159	7.4
Ausländer/innen	129 580	127 786	144 199	- 1 794	-1.4	16 413	12.8
-Anteil in %	21.8	21.6	22.4				
<b>Frauen</b>	<b>240 198</b>	<b>242 808</b>	<b>269 469</b>	<b>2 610</b>	<b>1.1</b>	<b>26 661</b>	<b>11.0</b>
Schweizerinnen	193 906	194 737	214 012	831	0.4	19 275	9.9
Ausländerinnen	46 292	48 071	55 457	1 779	3.8	7 386	15.4
-Anteil in %	19.3	19.8	20.6				
<b>Männer</b>	<b>354 237</b>	<b>349 257</b>	<b>373 168</b>	<b>- 4 980</b>	<b>-1.4</b>	<b>23 911</b>	<b>6.8</b>
Schweizer	270 949	269 542	284 426	- 1 407	-0.5	14 884	5.5
Ausländer	83 288	79 715	88 742	- 3 573	-4.3	9 027	11.3
-Anteil in %	23.5	22.8	23.8				

## 2.7 Entwicklung in den Branchen

Wie bereits geschildert, hat sich im Zeitraum 1998 bis 2001 der langjährige Abbau an Arbeitsplätzen im **2. Wirtschaftssektor** (*Industrie, Handwerk, Baugewerbe*) verlangsamt. In diesem Zeitraum gingen nur noch 748 Arbeitsplätze verloren, wesentlich weniger als die 12'065 verlorenen Arbeitsplätze der Vorperiode. Von den verbleibenden 121'193 Arbeitsplätzen gab es über 100'000 mit Vollzeitpensen. Bei den einzelnen Branchen sind unterschiedliche Entwicklungen feststellbar, hat doch ein Strukturwandel auch innerhalb der Wirtschaftssektoren stattgefunden (Tabellen T16–24).

Die wichtigsten Veränderungen 1998-2001 innerhalb des sekundären Sektors sind aus Grafik G3 ersichtlich.

Im *Baugewerbe* – die 40'250 Beschäftigten entsprechen einem Drittel aller Beschäftigten des 2. Sektors – hat sich die Situation verbessert. 2'062 Arbeitsplätze wurden neu geschaffen, rund 60 Prozent davon mit Vollzeitpensen. In der Vor-

periode waren noch 7'238 Arbeitsplätze abgebaut worden. Das Wachstum hat sowohl in der Kernstadt als auch in den Vorortsgemeinden stattgefunden.

Bei der *'Herstellung von Geräten der Radio/TV-Technik'* gab es 1'017 zusätzliche Arbeitsplätze (Stadt +924), zum grössten Teil mit Vollzeitstellen.

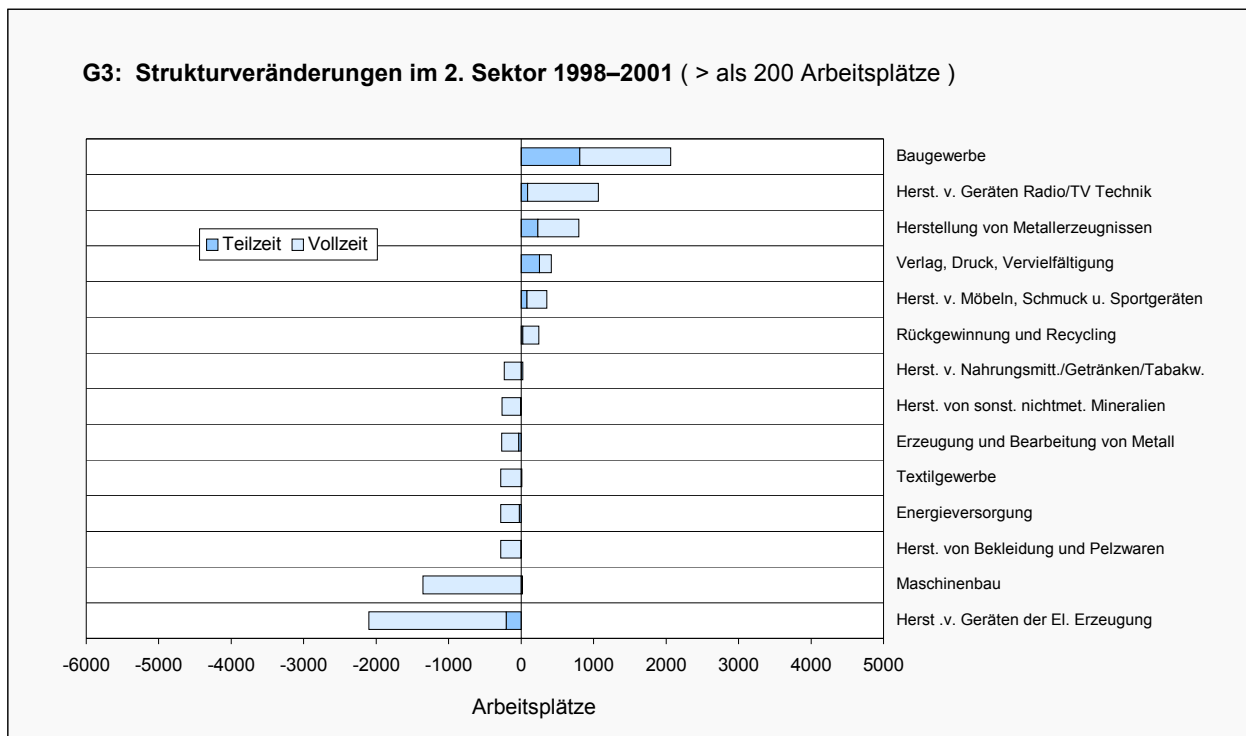
Bei der *'Herstellung von Metallerzeugnissen'* gab es 8'336 Arbeitsplätze, das sind 797 mehr als 3 Jahre zuvor. Das Wachstum stammt hauptsächlich aus den Vorortsgemeinden (+651).

Beim *'Verlag, Druck und Vervielfältigung'* – mit 13'267 Arbeitsplätzen die zweitgrösste Branche des 2. Sektors – konnten dank der positiven Entwicklung in der Kernstadt (+516) gesamthaft 415 neue Arbeitsplätze geschaffen werden. In der Vorperiode sind noch 1'091 Arbeitsplätze verloren gegangen.

Die Mehrheit der übrigen Branchen dieses Sektors musste Verluste hinnehmen. Besonders stark betroffen wurden zwei Branchen.

Im *Maschinenbau* hat sich der langjährig andauernde Beschäftigungsrückgang fortgesetzt. Seit 1998 sind weitere 1'332 Arbeitsplätze verloren gegangen. Es handelt sich vor allem um Vollzeitstellen. In dieser Branche waren bereits zwischen 1995 und 1998 gesamthaft 2'372 Arbeitsplätze abgebaut worden. Sowohl Kernstadt als auch Vorortsgemeinden wurden betroffen.

Der Bereich '*Herstellung von Geräten der elektrischen Erzeugung*' wurde vom Beschäftigungsabbau mit einem Verlust von 2'102 Arbeitsplätzen am stärksten betroffen. Da bereits in der Vorperiode über 600 Arbeitsplätze verloren gegangen waren, hat sich die Anzahl der Arbeitsplätze in dieser Branche von 7'607 im Jahr 1995 auf 4'882 im Jahr 2001 vermindert.



Wie bereits erwähnt, hat im Zeitraum 1998 bis 2001 die Beschäftigung im **3. Wirtschaftssektor (Dienstleistungen)** sprunghaft um 51'320 Arbeitsplätze (+10,9%) zugenommen. Der Dienstleistungssektor lag wieder auf Expansionskurs, nachdem in den Jahren 1995-1998 nur ein schwaches Wachstum von 9'695 (+2,1%) eruiert werden konnte. Die Entwicklung ist je nach Branche unterschiedlich ausgefallen, mehrheitlich wurden aber neue Arbeitsplätze geschaffen. Zahlreiche Branchen konnten Zunahmen von über 1'000 Arbeitsplätzen ausweisen (Grafik G4).

Entgegen dem Trend in diesem Sektor hat sich die Beschäftigungslage im '*Detailhandel*' und im '*Grosshandel*' negativ entwickelt.

Die '*Dienstleistungen für Unternehmen*' haben mit einem Zuwachs von 15'542 Arbeitsplätzen am stärksten zugenommen. Damit bleibt diese Branche mit gesamthaft 76'842 Arbeitsplätzen die grösste der Agglomeration Zürich. Knapp zwei Drittel der Arbeitsplätze umfassen Vollzeitpensen. Der Zuwachs war etwas stärker in der Stadt Zürich.

Das *Unterrichtswesen* konnte 4'519 zusätzliche Arbeitsplätze ausweisen. Es handelt sich allerdings hauptsächlich um Teilzeitbeschäftigte (+4'387). Der grösste Teil der Arbeitsplätze ist in der Stadt entstanden (+3'658). In der Vorperiode 1995–1998 waren in dieser Branche rund 1'306 zusätzliche Arbeitsplätze entstanden.

Bei den *Informatikdiensten* hat sich die rasante Expansion fortgesetzt. Die Zahl der Arbeitsplätze ist um 7'434 – ganze 58,2 Prozent – gestiegen. Über 80 Prozent sind Stellen mit Vollzeitpensen. In den Vorortsgemeinden ist der Zuwachs etwas stärker ausgefallen.

Beim *Gesundheits- und Sozialwesen* gab es 5'214 zusätzliche Arbeitsplätze, rund zwei Drittel davon als Teilzeitstellen. Je rund die Hälfte sind in der Kernstadt und in den Vorortsgemeinden entstanden.

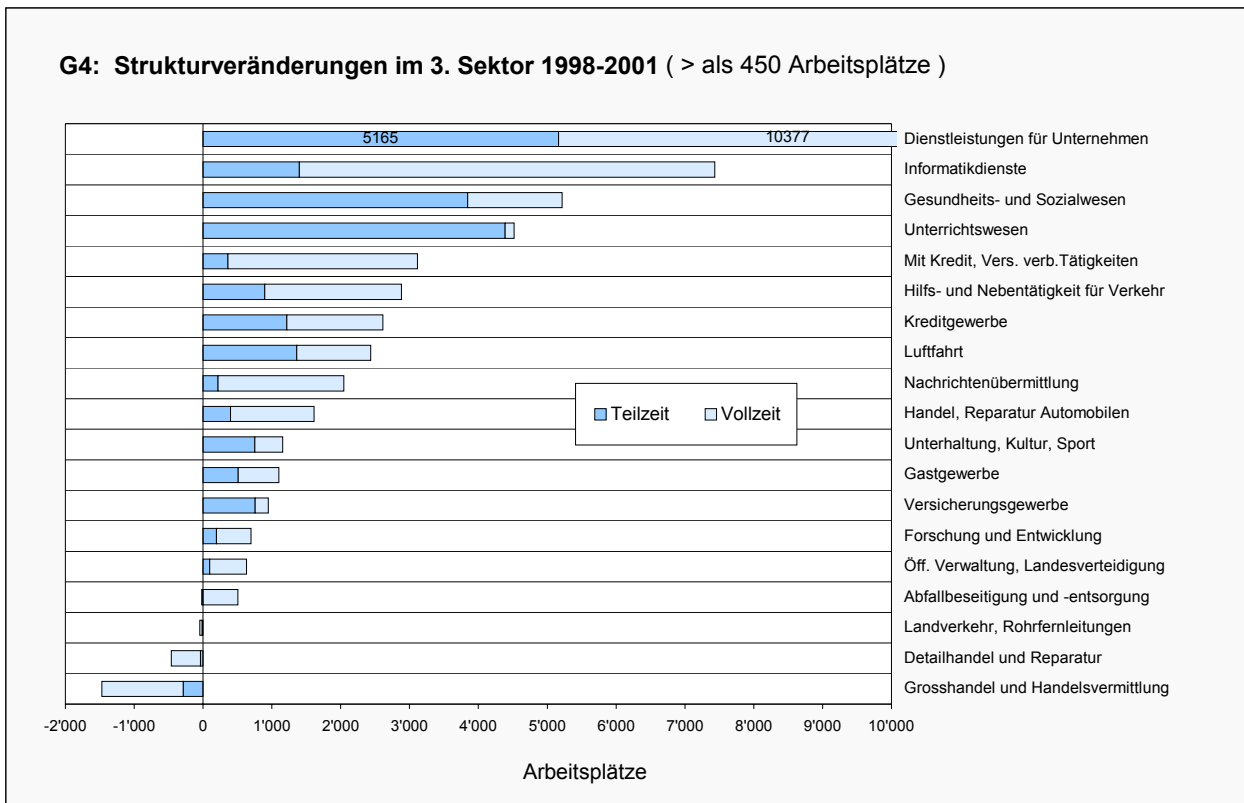
Im Finanzsektor wurden ebenfalls zahlreiche neue Arbeitsplätze geschaffen mit Zunahmen im *Versicherungsgewerbe* (+946), im *Kreditgewerbe* (+2'610) und in den *'mit Kredit- und Versicherungsgewerbe verbundene Tätigkeiten'* (+3'116). Das Wachstum erfolgte sowohl in der Kernstadt als auch in den Vorortsgemeinden. Die Bedeutung der Agglomeration Zürich für den schweizerischen Finanzsektor ist weiterhin gewachsen. Im Jahr 2001 befanden sich 38,9 Prozent der Arbeitsplätze

im Kreditwesen und 29,5 Prozent derjenigen im Versicherungswesen in der Agglomeration Zürich.

Im *Gastgewerbe* konnten in der Kernstadt 1'447 zusätzliche Arbeitsplätze ausgewiesen werden, in den Vorortsgemeinden gingen gleichzeitig 347 Arbeitsplätze verloren.

Im Bereich *Luffahrt* gab es 9'611 Arbeitsplätze, das sind 2'436 mehr als im Jahr 1998. Allerdings wurde die Betriebszählung wenige Tage vor dem Grounding der Swissair durchgeführt.

Wie bereits erwähnt, war die Beschäftigungslage im *'Detailhandel und Reparatur'* (-460 Arbeitsplätze) rückläufig. Die negative Entwicklung war ausschliesslich auf die Kernstadt zurückzuführen (-718 Arbeitsplätze). Noch stärker rückläufig war die Entwicklung im *'Grosshandel und Handelsvermittlung'* mit einem Abbau von 1'085 in der Stadt und einem solchen von 387 in den Vorortsgemeinden.



### 3. Die Agglomerationsgemeinden

#### 3.1 Arbeitsplätze nach Gemeinden

In den 101 Gemeinden der Agglomeration Zürich wurden gemäss Betriebszählung 2001 in 88 Gemeinden (Tabelle T12) mehr Arbeitsplätze als 3 Jahre zuvor erfasst. Nur 13 Gemeinden mussten Einbussen einnehmen.

Die höchste absolute Zunahme konnte die Stadt Zürich ausweisen mit 24'242 (+7,7%) zusätzlichen Arbeitsplätzen gefolgt von Kloten mit 5'773 (+19,1%) und Dietikon mit 1'722 (+16,4%). Vier weitere Gemeinden – Wallisellen (+1'172), Volketswil (+1'150), Uster (+1'098) und Urdorf (+1'097) – konnten ebenfalls über 1'000 zusätzliche Arbeitsplätze ausweisen.

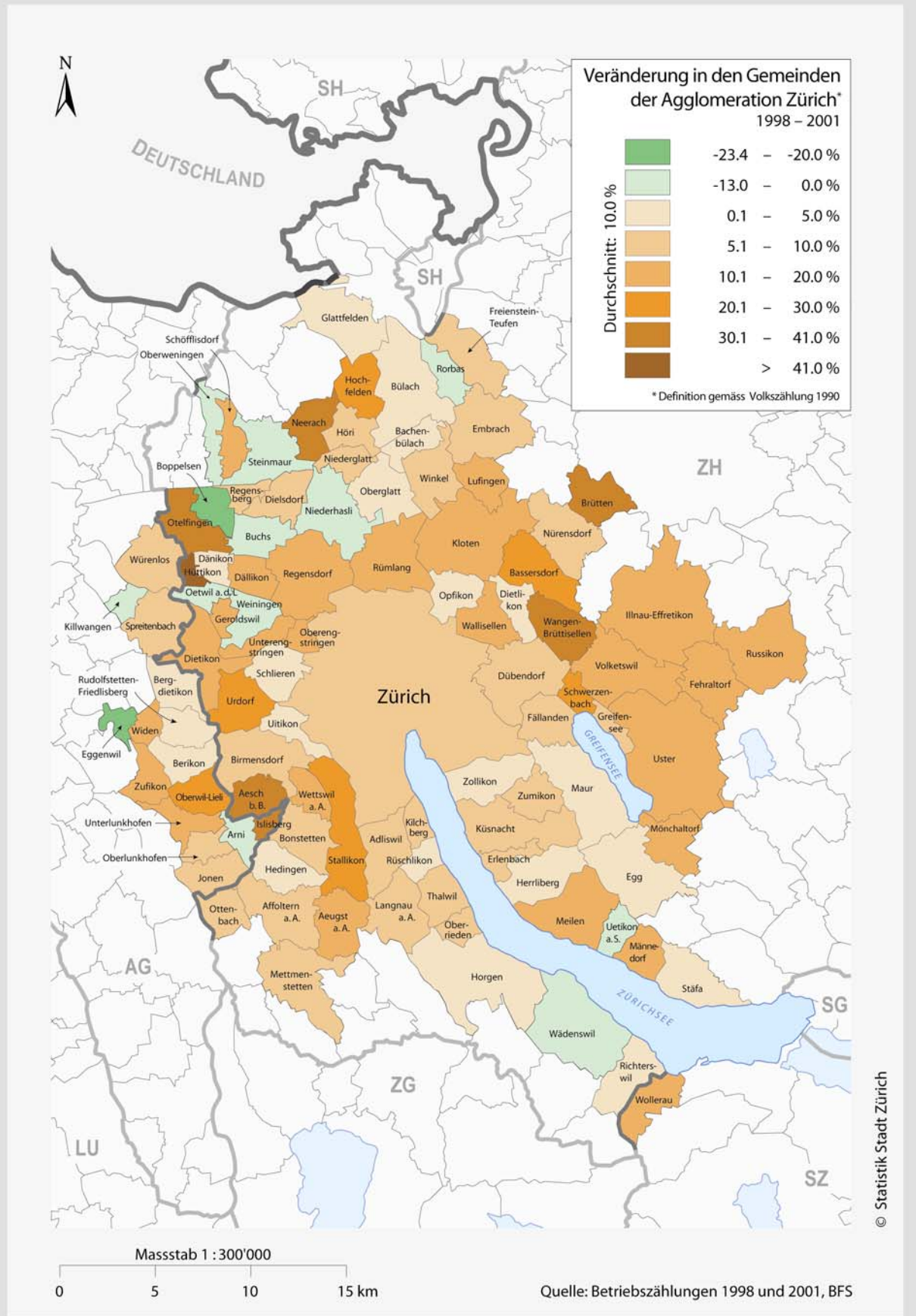
Wie bereits erwähnt, meldeten nur 13 Gemeinden eine rückläufige Beschäftigung. Die Anzahl der verlorenen Arbeitsplätze bewegte sich bei 10 dieser Gemeinden zwischen 1 (Oetwil an der Limmat) und 32 (Boppelsen), Uetikon am See verlor 63 Arbeitsplätze, Weiningen 185 und Wädenswil sogar 354, was im letzten Fall einem Anteil von 4,6 Prozent entspricht. Eine detaillierte Übersicht mit Angaben über Arbeitsstätten, Beschäftigte und Vollzeitäquivalente geben die Tabellen T11 bis T13.

#### T8: Die stärksten Zu- und Abnahmen der Beschäftigung nach Gemeinden

Agglomeration Zürich <sup>1</sup>	Vorortsgürtel	Beschäftigte			Veränderung 1998/2001	
		1995	1998	2001	absolut	in %
<b>Stärkste Zunahmen</b>						
Zürich	-	317 288	315 287	339 529	24 242	7.7
Kloten	2	28 158	30 215	35 988	5 773	19.1
Dietikon	1	11 930	10 508	12 230	1 722	16.4
Wallisellen	1	10 434	10 611	11 783	1 172	11.0
Volketswil	3	7 998	7 989	9 139	1 150	14.4
Uster	5	10 655	10 810	11 908	1 098	10.2
Urdorf	1	4 656	4 839	5 936	1 097	22.7
Regensdorf	2	7 931	7 729	8 588	859	11.1
Wangen-Brüttisellen	2	2 406	2 621	3 475	854	32.6
Rümlang	2	4 373	4 076	4 777	701	17.2
<b>Stärkste Abnahmen</b>						
Oberweningen	4	231	202	192	- 10	-5.0
Arni (AG)	4	182	179	164	- 15	-8.4
Niederhasli	3	1 536	1 570	1 546	- 24	-1.5
Buchs (ZH)	2	1 432	1 541	1 515	- 26	-1.7
Eggenwil (AG)	5	117	130	102	- 28	-21.5
Rorbas	5	508	489	460	- 29	-5.9
Boppelsen	4	127	137	105	- 32	-23.4
Uetikon am See	4	1 224	1 288	1 225	- 63	-4.9
Weiningen (ZH)	2	1 328	1 497	1 312	- 185	-12.4
Wädenswil	4	8 379	7 769	7 415	- 354	-4.6

<sup>1</sup> Definition gemäss Volkszählung 1990

### K1: Prozentuale Veränderung der Beschäftigtenzahl in der Agglomeration ZH, 1998 – 2001



### 3.2 Die 'Glatttal-Stadt'

Die acht Glatttalgemeinden ergeben ein 'agglomerationsähnliches' Gebilde mit fast 100'000 Arbeitsplätzen. Zählt man die geographisch dazugehörenden Zürcher Stadtkreise 11 und 12 dazu ergibt sich ein Wirtschaftsraum mit über 130'000 Beschäftigten. Gemäss der Betriebszählung 2001 konnten nur 5 Agglomerationen noch mehr Arbeitsplätze ausweisen.

Bereits in der Periode 1995 bis 1998, als die Beschäftigung in Agglomeration und Stadt Zürich leicht rückläufig war, sind in den Glatttalgemeinden über 5'500 zusätzliche Arbeitsplätze entstanden. Das überdurchschnittliche Wachstum hat sich im

Zeitraum 1998-2001 fortgesetzt mit einer weiteren Zunahme um 10'423 (+12,4%) Arbeitsplätze.

Kloten hat wie in der Vorperiode 1995/98 – damals gab es über 2'000 zusätzliche Arbeitsplätze – stark expandiert mit zusätzlichen 5'773 (+19,1%) Arbeitsplätzen. Ganz anders ist die Situation in Opfikon, wo 1998 bis 2001 zusätzlich 581 Arbeitsplätze entstanden sind. In der Vorperiode konnte noch ein Wachstum von über 3'000 Arbeitsplätzen notiert werden. Die Erhebung fand aber – wie bereits erwähnt – vor dem Grounding der Swissair statt.

#### T9: Beschäftigte in der 'Glatttal-Stadt'

	Beschäftigte insgesamt			Veränderung 1995/98		Veränderung 1998/01	
	1995	1998	2001	absolut	in %	absolut	in %
<b>Beschäftigte im ganzen</b>	<b>78 492</b>	<b>84 023</b>	<b>94 446</b>	<b>5 531</b>	<b>7.0</b>	<b>10 423</b>	<b>12.4</b>
Bassersdorf	2 383	2 364	2 840	- 19	-0.8	476	20.1
Dietlikon	4 798	5 419	5 639	621	12.9	220	4.1
Dübendorf	12 843	12 601	13 247	- 242	-1.9	646	5.1
Kloten	28 158	30 215	35 988	2 057	7.3	5 773	19.1
Opfikon	13 097	16 116	16 697	3 019	23.1	581	3.6
Rümlang	4 373	4 076	4 777	- 297	-6.8	701	17.2
Wallisellen	10 434	10 611	11 783	177	1.7	1 172	11.0
Wangen-Brüttisellen	2 406	2 621	3 475	215	8.9	854	32.6

## 4. Städtevergleich

### 4.1 Beschäftigte und Vollzeitäquivalente

*Wachstum vor allem in den Agglomerationsgürteln, weniger in den Kernstädten.*

Beim Vergleich der Beschäftigungsentwicklung in den Städten und ihren Agglomerationen (Tabelle T10) ist klar ersichtlich, dass die Kernstädte von der Beschäftigungszunahme relativ weniger profitiert haben als die übrigen Agglomerationsgemeinden. In der Stadt Zürich gab es 7,7 Prozent mehr Beschäftigte, in der Agglomeration waren es sogar 8,5 Prozent. Bei den Vollzeitäquivalenten resultierten für die Stadt 6,8 Prozent und für die Agglomeration 7,7 Prozent höhere Werte.

Im Städtevergleich hat die Beschäftigung 1998-2001 in der Stadt Zürich am stärksten zugenommen. Die Vollzeitäquivalente sind in Genf um 4,6 Prozent für die Stadt und 8,3 Prozent für die Agglomeration gestiegen. In St. Gallen beträgt die Zunahme 4,2 Prozent Vollzeitäquivalente für die Stadt und 5,8 Prozent für die Agglomeration. Am wenigsten zugenommen hat die Zahl der Vollzeitäquivalente in der Stadt Luzern mit 1,6 Prozent (+692) und der Agglomeration mit 3,2 Prozent.

Marc Dissler



### T10: Beschäftigte und Vollzeitäquivalente im Städtevergleich

	Beschäftigte			Veränderung in % 1998/2001	Vollzeitäquivalente			Veränderung in % 1998/2001
	1995	1998	2001		1995	1998	2001	
Zürich (Stadt)	317 288	315 287	339 529	7.7	270 364	269 216	287 513	6.8
Agglomeration	594 435	592 065	642 637	8.5	510 996	507 804	547 001	7.7
Basel (Stadt)	155 260	144 470	150 043	3.9	133 940	123 833	127 741	3.2
Agglomeration	250 323	240 822	250 485	4.0	216 651	206 568	214 337	3.8
Bern (Stadt)	143 774	140 331	146 494	4.4	119 721	116 598	120 840	3.6
Agglomeration	210 537	207 451	221 690	6.9	176 163	172 815	183 933	6.4
Genf (Stadt)	129 831	125 381	131 410	4.8	114 331	109 693	114 788	4.6
Agglomeration	239 492	235 324	255 080	8.4	212 340	207 471	224 655	8.3
Lausanne (Stadt)	86 779	82 804	85 696	3.5	74 124	70 569	72 753	3.1
Agglomeration	162 256	157 438	169 296	7.5	140 096	135 833	145 634	7.2
St. Gallen (Stadt)	56 541	55 287	59 165	7.0	47 768	47 197	49 178	4.2
Agglomeration	81 947	80 900	87 050	7.6	70 282	69 455	73 478	5.8
Luzern (Stadt)	54 454	51 706	53 701	3.9	45 227	42 901	43 593	1.6
Agglomeration	102 156	98 234	102 737	4.6	87 169	83 345	85 990	3.2
Winterthur (Stadt)	52 587	49 824	52 029	4.4	44 727	41 699	43 107	3.4
Agglomeration	59 798	56 865	59 453	4.6	50 886	47 715	49 430	3.6

### Anhangtabellen

- T11–T13 Auswertungen nach Gemeinden
- T14–T15 Auswertungen nach Vorortsgürteln
- T16–T24 Auswertungen nach Wirtschaftsabteilungen

**T11: Agglomerationsgemeinden nach Vollzeitäquivalenten (Jahr 2001, absteigend)**

	Vorortsgürtel	Vollzeitäquivalente			Veränderung 1995/98		Veränderung 1998/01	
		1995	1998	2001	absolut	in %	absolut	in %
<b>Agglomeration Zürich</b>		<b>510 996</b>	<b>507 804</b>	<b>547 001</b>	<b>- 3 192</b>	<b>-0.6</b>	<b>39 197</b>	<b>7.7</b>
<b>Stadt Zürich</b>	-	<b>270 364</b>	<b>269 216</b>	<b>287 513</b>	<b>- 1 148</b>	<b>-0.4</b>	<b>18 297</b>	<b>6.8</b>
Kloten	2	24 957	26 390	30 963	1 433	5.7	4 573	17.3
Opfikon	1	12 034	13 823	14 440	1 789	14.9	617	4.5
Schlieren	1	11 320	10 729	11 303	- 591	-5.2	574	5.3
Dübendorf	2	10 997	10 925	11 257	- 72	-0.7	332	3.0
Dietikon	1	10 703	9 343	10 581	- 1 360	-12.7	1 238	13.3
Wallisellen	1	9 148	9 250	10 344	102	1.1	1 094	11.8
Uster	5	8 858	9 042	9 790	184	2.1	748	8.3
Volketswil	3	7 044	6 949	8 056	- 95	-1.3	1 107	15.9
Regensdorf	2	7 048	6 850	7 465	- 198	-2.8	615	9.0
Horgen	4	6 840	6 475	6 669	- 365	-5.3	194	3.0
Bülach	4	6 105	6 205	6 417	100	1.6	212	3.4
Wädenswil	4	7 160	6 560	6 301	- 600	-8.4	- 259	-3.9
Spreitenbach AG	3	5 427	5 338	5 648	- 89	-1.6	310	5.8
Urdorf	1	4 120	4 280	5 236	160	3.9	956	22.3
Dietlikon	2	4 231	4 814	4 868	583	13.8	54	1.1
Thalwil	2	3 980	4 147	4 390	167	4.2	243	5.9
Rümlang	2	3 883	3 584	4 259	- 299	-7.7	675	18.8
Illnau-Effretikon	3	3 741	3 735	4 150	- 6	-0.2	415	11.1
Meilen	4	4 128	3 730	4 141	- 398	-9.6	411	11.0
Adliswil	1	3 905	3 738	4 008	- 167	-4.3	270	7.2
Affoltern am Albis	5	3 722	3 567	3 828	- 155	-4.2	261	7.3
Zollikon	1	3 528	3 621	3 697	93	2.6	76	2.1
Küsnacht	1	3 433	3 408	3 642	- 25	-0.7	234	6.9
Stäfa	4	3 951	3 555	3 616	- 396	-10.0	61	1.7
Männedorf	4	2 951	2 700	3 214	- 251	-8.5	514	19.0
Wangen-Brüttisellen	2	2 091	2 245	3 013	154	7.4	768	34.2
Dielsdorf	4	2 567	2 560	2 801	- 7	-0.3	241	9.4
Kilchberg	1	2 646	2 567	2 796	- 79	-3.0	229	8.9
Embrach	4	2 499	2 466	2 652	- 33	-1.3	186	7.5
Schwerzenbach	2	2 040	2 489	2 647	449	22.0	158	6.3
Bassersdorf	2	2 102	2 068	2 437	- 34	-1.6	369	17.8
Richterswil	4	2 689	2 408	2 429	- 281	-10.4	21	0.9
Dällikon	2	1 960	1 885	2 123	- 75	-3.8	238	12.6
Fällanden	2	1 989	1 956	2 080	- 33	-1.7	124	6.3
Otelfingen	5	2 070	1 433	1 981	- 637	-30.8	548	38.2
Wollerau SZ	4	1 633	1 668	1 966	35	2.1	298	17.9
Rüschlikon	1	2 200	1 811	1 899	- 389	-17.7	88	4.9
Fehraltorf	5	1 728	1 629	1 817	- 99	-5.7	188	11.5
Greifensee	3	1 399	1 467	1 564	68	4.9	97	6.6
Egg	4	1 734	1 542	1 534	- 192	-11.1	- 8	-0.5
Geroldswil	2	1 014	1 269	1 522	255	25.1	253	19.9
Maur	2	1 410	1 378	1 417	- 32	-2.3	39	2.8
Birmensdorf	2	1 452	1 323	1 406	- 129	-8.9	83	6.3
Würenlos AG	5	1 288	1 286	1 405	- 2	-0.2	119	9.3
Buchs	2	1 284	1 336	1 353	52	4.0	17	1.3
Niederhasli	3	1 375	1 370	1 325	- 5	-0.4	- 45	-3.3
Bachenbülach	4	1 144	1 234	1 268	90	7.9	34	2.8
Erlenbach	2	1 094	1 144	1 228	50	4.6	84	7.3
Zumikon	2	1 251	1 151	1 185	- 100	-8.0	34	3.0
Hedingen	5	1 087	1 112	1 133	25	2.3	21	1.9

**T11: Agglomerationsgemeinden nach Vollzeitäquivalenten (Fortsetzung)**

	Vororts- gürtel	Vollzeitäquivalente			Veränderung 1995/98		Veränderung 1998/01	
		1995	1998	2001	absolut	in %	absolut	in %
Weiningen	2	1 161	1 342	1 126	181	15.6	- 216	-16.1
Oberengstringen	1	896	925	1 059	29	3.2	134	14.5
Uetikon am See	4	1 052	1 122	1 049	70	6.7	- 73	-6.5
Höri	4	967	959	1 027	- 8	-0.8	68	7.1
Langnau am Albis	1	1 010	902	962	- 108	-10.7	60	6.7
Bergdietikon AG	3	978	894	915	- 84	-8.6	21	2.3
Berikon AG	3	765	845	859	80	10.5	14	1.7
Niederglatt	3	660	769	822	109	16.5	53	6.9
Mönchaltorf	5	847	740	812	- 107	-12.6	72	9.7
Oberglatt	3	758	738	776	- 20	-2.6	38	5.1
Mettmenstetten	5	724	740	775	16	2.2	35	4.7
Wettswil am Albis	2	890	681	770	- 209	-23.5	89	13.1
Russikon	5	614	621	708	7	1.1	87	14.0
Herrliberg	2	625	682	698	57	9.1	16	2.3
Nürensdorf	4	565	645	667	80	14.2	22	3.4
Rudolfstetten-Friedlisberg AG	3	756	641	629	- 115	-15.2	- 12	-1.9
Untereingstringen	1	653	521	626	- 132	-20.2	105	20.2
Zufikon AG	4	572	527	612	- 45	-7.9	85	16.1
Widen AG	3	486	542	597	56	11.5	55	10.1
Uitikon	1	538	561	594	23	4.3	33	5.9
Stallikon	2	507	462	591	- 45	-8.9	129	27.9
Oberrieden	2	511	489	522	- 22	-4.3	33	6.7
Glattfelden	5	494	495	516	1	0.2	21	4.2
Steinmaur	4	502	532	515	30	6.0	- 17	-3.2
Bonstetten	2	437	419	441	- 18	-4.1	22	5.3
Ottenbach	5	375	374	388	- 1	-0.3	14	3.7
Rorbas	5	428	409	372	- 19	-4.4	- 37	-9.0
Killwangen AG	4	452	377	362	- 75	-16.6	- 15	-4.0
Dänikon	4	418	376	359	- 42	-10.0	- 17	-4.5
Winkel	4	276	308	333	32	11.6	25	8.1
Neerach	4	280	285	322	5	1.8	37	13.0
Freienstein-Teufen	5	344	278	287	- 66	-19.2	9	3.2
Hochfelden	4	344	228	271	- 116	-33.7	43	18.9
Jonen AG	5	201	247	270	46	22.9	23	9.3
Oberlunkhofen AG	5	258	244	245	- 14	-5.4	1	0.4
Aeugst am Albis	5	198	207	217	9	4.5	10	4.8
Aesch bei Birmensdorf	2	151	142	202	- 9	-6.0	60	42.3
Brütten	5	141	168	202	27	19.1	34	20.2
Schöfflisdorf	4	178	179	195	1	0.6	16	8.9
Hüttikon	5	96	77	194	- 19	-19.8	117	151.9
Oetwil an der Limmat	2	255	190	192	- 65	-25.5	2	1.1
Untertunkhofen AG	5	185	175	183	- 10	-5.4	8	4.6
Oberwil-Lieli AG	4	191	155	182	- 36	-18.8	27	17.4
Lufingen	4	180	153	167	- 27	-15.0	14	9.2
Oberweningen	4	190	171	160	- 19	-10.0	- 11	-6.4
Arni AG	4	161	156	140	- 5	-3.1	- 16	-10.3
Regensberg	4	130	101	108	- 29	-22.3	7	6.9
Eggenwil AG	5	100	111	82	11	11.0	- 29	-26.1
Boppelsen	4	105	93	77	- 12	-11.4	- 16	-17.2
Isisberg AG	4	73	35	46	- 38	-52.1	11	31.4

**T12: Arbeitsstätten und Beschäftigte in der Agglomeration Zürich nach Gemeinden (alphabetisch)**

	Vorortsgürtel	Arbeitsstätten			Veränderung 1998/2001	Beschäftigte im ganzen			Veränderung 1998/2001
		1995	1998	2001		1995	1998	2001	
<b>Agglomeration Zürich</b>		<b>55 307</b>	<b>55 798</b>	<b>57 661</b>	<b>1 863</b>	<b>594 435</b>	<b>592 065</b>	<b>642 637</b>	<b>50 572</b>
<b>Stadt Zürich</b>		<b>25 597</b>	<b>25 494</b>	<b>26 038</b>	<b>544</b>	<b>317 288</b>	<b>315 287</b>	<b>339 529</b>	<b>24 242</b>
Adliswil	1	674	671	663	- 8	4 634	4 418	4 724	306
Aesch bei Birmensdorf	2	45	40	45	5	189	170	234	64
Aeugst am Albis	5	60	71	76	5	250	255	284	29
Affoltern am Albis	5	518	527	572	45	4 474	4 359	4 721	362
Arni AG	4	42	51	50	- 1	182	179	164	- 15
Bachenbülach	4	169	175	183	8	1 364	1 452	1 488	36
Bassersdorf	2	289	303	341	38	2 383	2 364	2 840	476
Bergdietikon AG	3	105	121	117	- 4	1 058	994	999	5
Berikon AG	3	217	247	244	- 3	927	1 051	1 087	36
Birmensdorf	2	289	266	279	13	1 700	1 560	1 658	98
Bonstetten	2	134	128	138	10	540	514	559	45
Boppelsen	4	37	37	33	- 4	127	137	105	- 32
Brütten	5	53	66	77	11	174	193	255	62
Buchs	2	173	161	150	- 11	1 432	1 541	1 515	- 26
Bülach	4	678	703	733	30	7 203	7 344	7 705	361
Dällikon	2	196	180	195	15	2 124	2 047	2 348	301
Dänikon	4	64	71	67	- 4	450	407	410	3
Dielsdorf	4	247	276	282	6	3 043	3 101	3 354	253
Dietikon	1	1 149	1 109	1 189	80	11 930	10 508	12 230	1 722
Dietlikon	2	331	341	352	11	4 798	5 419	5 639	220
Dübendorf	2	1 096	1 144	1 160	16	12 843	12 601	13 247	646
Egg	4	286	291	311	20	1 967	1 779	1 828	49
Eggenwil AG	5	30	36	31	- 5	117	130	102	- 28
Embrach	4	311	293	325	32	2 934	2 850	3 072	222
Erlenbach	2	233	252	279	27	1 286	1 329	1 441	112
Fällanden	2	318	323	302	- 21	2 220	2 210	2 363	153
Fehraltorf	5	253	271	292	21	1 995	1 896	2 102	206
Freienstein-Teufen	5	64	68	60	- 8	420	337	357	20
Geroldswil	2	259	259	259	-	1 198	1 436	1 721	285
Glattfelden	5	127	138	137	- 1	597	598	612	14
Greifensee	3	136	126	131	5	1 607	1 710	1 815	105
Hedingen	5	115	117	103	- 14	1 216	1 222	1 260	38
Herrliberg	2	207	199	214	15	777	856	876	20
Hochfelden	4	52	50	56	6	378	252	322	70
Höri	4	137	145	151	6	1 071	1 061	1 166	105
Horgen	4	758	777	802	25	7 810	7 492	7 671	179
Hüttikon	5	30	27	28	1	112	90	211	121
Illnau-Effretikon	3	607	631	643	12	4 372	4 398	4 855	457
Islisberg AG	4	13	12	16	4	85	43	57	14
Jonen AG	5	53	59	59	-	249	291	309	18
Kilchberg	1	377	358	368	10	3 138	3 068	3 347	279
Killwangen AG	4	73	71	70	- 1	487	413	404	- 9
Kloten	2	956	966	984	18	28 158	30 215	35 988	5 773
Küsnacht	1	689	699	759	60	4 024	4 055	4 368	313
Langnau am Albis	1	236	242	237	- 5	1 222	1 119	1 200	81
Lufingen	4	44	38	45	7	218	173	207	34
Männedorf	4	387	377	385	8	3 466	3 184	3 805	621
Maur	2	363	400	440	40	1 695	1 626	1 683	57
Meilen	4	627	596	622	26	4 787	4 367	4 814	447
Mettmenstetten	5	142	152	154	2	830	872	943	71

**T12: Arbeitsstätten und Beschäftigte in der Agglomeration Zürich nach Gemeinden (Fortsetzung)**

	Vororts- gürtel	Arbeits- stätten			Verän- derung 1998/2001	Beschäftigte im ganzen			Verän- derung 1998/2001
		1995	1998	2001		1995	1998	2001	
Mönchaltorf	5	152	143	144	1	957	846	948	102
Neerach	4	93	102	119	17	323	342	461	119
Niederglatt	3	114	137	137	-	770	875	941	66
Niederhasli	3	234	252	257	5	1 536	1 570	1 546	- 24
Nürensdorf	4	143	153	151	- 2	642	726	776	50
Oberengstringen	1	249	248	258	10	1 072	1 133	1 300	167
Oberglatt	3	179	183	201	18	886	887	923	36
Oberlunkhofen AG	5	59	71	70	- 1	300	277	293	16
Oberrieden	2	166	174	180	6	604	605	649	44
Oberweningen	4	60	52	46	- 6	231	202	192	- 10
Oberwil-Lieli AG	4	78	79	87	8	225	190	234	44
Oetwil an der Limmat	2	92	82	83	1	298	225	224	- 1
Opfikon	1	955	904	907	3	13 097	16 116	16 697	581
Otelfingen	5	118	131	153	22	2 394	1 581	2 220	639
Ottenbach	5	99	105	113	8	457	463	497	34
Regensberg	4	24	23	21	- 2	161	131	143	12
Regensdorf	2	722	745	750	5	7 931	7 729	8 588	859
Richterswil	4	452	422	453	31	3 091	2 774	2 802	28
Rorbas	5	93	91	82	- 9	508	489	460	- 29
Rudolfstetten-Friedlisberg AG	3	198	185	175	- 10	874	759	764	5
Rümlang	2	515	491	517	26	4 373	4 076	4 777	701
Rüschlikon	1	255	235	268	33	2 500	2 113	2 214	101
Russikon	5	164	150	171	21	731	731	817	86
Schlieren	1	826	819	860	41	13 120	12 261	12 863	602
Schöfflisdorf	4	52	52	58	6	227	230	256	26
Schwerzenbach	2	190	204	236	32	2 239	2 748	3 415	667
Spreitenbach AG	3	454	471	512	41	6 511	6 235	6 589	354
Stäfa	4	584	597	647	50	4 532	4 151	4 250	99
Stallikon	2	125	117	130	13	572	530	683	153
Steinmaur	4	112	127	130	3	582	610	605	- 5
Thalwil	2	750	750	792	42	4 685	4 871	5 166	295
Uetikon am See	4	160	176	193	17	1 224	1 288	1 225	- 63
Uitikon	1	137	166	182	16	638	692	711	19
Unteringstringen	1	131	126	144	18	761	618	708	90
Unterlunkhofen AG	5	41	41	44	3	199	189	208	19
Urdorf	1	473	499	519	20	4 656	4 839	5 936	1 097
Uster	5	1 188	1 242	1 316	74	10 655	10 810	11 908	1 098
Volketswil	3	765	779	782	3	7 998	7 989	9 139	1 150
Wädenswil	4	878	907	951	44	8 379	7 769	7 415	- 354
Wallisellen	1	788	848	882	34	10 434	10 611	11 783	1 172
Wangen-Brüttisellen	2	329	329	344	15	2 406	2 621	3 475	854
Weiningen	2	145	179	171	- 8	1 328	1 497	1 312	- 185
Wettswil am Albis	2	142	159	168	9	982	763	876	113
Widen AG	3	131	139	132	- 7	605	666	735	69
Winkel	4	97	98	116	18	319	356	385	29
Wollerau SZ	4	287	380	412	32	2 004	1 972	2 259	287
Würenlos AG	5	229	229	240	11	1 575	1 539	1 670	131
Zollikon	1	660	671	695	24	4 148	4 418	4 441	23
Zufikon AG	4	127	129	127	- 2	672	634	733	99
Zumikon	2	246	251	288	37	1 474	1 345	1 431	86

**T13: Beschäftigte in der Agglomeration Zürich nach Sektoren und Gemeinden (alphabetisch)**

Beschäftigte	Vororts- gürtel	2. Sektor				3. Sektor			
		1998	2001	Veränderung 1998/2001		1998	2001	Veränderung 1998/2001	
				absolut	in %			absolut	in %
<b>Agglomeration Zürich</b>		<b>121 941</b>	<b>121 193</b>	<b>- 748</b>	<b>-0.6</b>	<b>470 124</b>	<b>521 444</b>	<b>51 320</b>	<b>10.9</b>
<b>Stadt Zürich</b>		<b>45 145</b>	<b>42 953</b>	<b>-2 192</b>	<b>-4.9</b>	<b>270 142</b>	<b>296 576</b>	<b>26 434</b>	<b>9.8</b>
Adliswil	1	1 078	936	- 142	-13.2	3 340	3 788	448	13.4
Aesch bei Birmensdorf	2	27	60	33	122.2	143	174	31	21.7
Aeugst am Albis	5	14	13	- 1	-7.1	241	271	30	12.4
Affoltern am Albis	5	1 436	1 339	- 97	-6.8	2 923	3 382	459	15.7
Arni AG	4	72	68	- 4	-5.6	107	96	- 11	-10.3
Bachenbülach	4	295	282	- 13	-4.4	1 157	1 206	49	4.2
Bassersdorf	2	652	721	69	10.6	1 712	2 119	407	23.8
Bergdietikon AG	3	742	746	4	0.5	252	253	1	0.4
Berikon AG	3	189	162	- 27	-14.3	862	925	63	7.3
Birmensdorf	2	511	500	- 11	-2.2	1 049	1 158	109	10.4
Bonstetten	2	98	95	- 3	-3.1	416	464	48	11.5
Boppelsen	4	36	31	- 5	-13.9	101	74	- 27	-26.7
Brütten	5	50	46	- 4	-8.0	143	209	66	46.2
Buchs	2	393	418	25	6.4	1 148	1 097	- 51	-4.4
Bülach	4	2 829	2 335	- 494	-17.5	4 515	5 370	855	18.9
Dällikon	2	1 004	1 214	210	20.9	1 043	1 134	91	8.7
Dänikon	4	177	271	94	53.1	230	139	- 91	-39.6
Dielsdorf	4	1 087	1 036	- 51	-4.7	2 014	2 318	304	15.1
Dietikon	1	2 470	2 745	275	11.1	8 038	9 485	1 447	18.0
Dietlikon	2	1 867	1 568	- 299	-16.0	3 552	4 071	519	14.6
Dübendorf	2	2 384	2 480	96	4.0	10 217	10 767	550	5.4
Egg	4	592	612	20	3.4	1 187	1 216	29	2.4
Eggenwil AG	5	31	22	- 9	-29.0	99	80	- 19	-19.2
Embrach	4	710	761	51	7.2	2 140	2 311	171	8.0
Erlenbach	2	211	266	55	26.1	1 118	1 175	57	5.1
Fällanden	2	994	994	-	-	1 216	1 369	153	12.6
Fehraltorf	5	618	733	115	18.6	1 278	1 369	91	7.1
Freienstein-Teufen	5	138	102	- 36	-26.1	199	255	56	28.1
Geroldswil	2	349	355	6	1.7	1 087	1 366	279	25.7
Glattfelden	5	227	252	25	11.0	371	360	- 11	-3.0
Greifensee	3	1 146	1 218	72	6.3	564	597	33	5.9
Hedingen	5	784	742	- 42	-5.4	438	518	80	18.3
Herrliberg	2	160	145	- 15	-9.4	696	731	35	5.0
Hochfelden	4	178	200	22	12.4	74	122	48	64.9
Höri	4	656	725	69	10.5	405	441	36	8.9
Horgen	4	2 561	2 228	- 333	-13.0	4 931	5 443	512	10.4
Hüttikon	5	27	55	28	103.7	63	156	93	147.6
Illnau-Effretikon	3	1 588	1 752	164	10.3	2 810	3 103	293	10.4
Islisberg AG	4	10	9	- 1	-10.0	33	48	15	45.5
Jonen AG	5	130	147	17	13.1	161	162	1	0.6
Kilchberg	1	1 247	1 283	36	2.9	1 821	2 064	243	13.3
Killwangen AG	4	223	216	- 7	-3.1	190	188	- 2	-1.1
Kloten	2	4 734	5 569	835	17.6	25 481	30 419	4 938	19.4
Küsnacht	1	779	633	- 146	-18.7	3 276	3 735	459	14.0
Langnau am Albis	1	301	297	- 4	-1.3	818	903	85	10.4
Lufingen	4	85	96	11	12.9	88	111	23	26.1
Männedorf	4	1 190	1 006	- 184	-15.5	1 994	2 799	805	40.4
Maur	2	445	389	- 56	-12.6	1 181	1 294	113	9.6
Meilen	4	1 561	1 655	94	6.0	2 806	3 159	353	12.6
Mettmenstetten	5	339	397	58	17.1	533	546	13	2.4

**T13: Beschäftigte in der Agglomeration Zürich nach Sektoren und Gemeinden (Fortsetzung)**

Beschäftigte	Vorortsgürtel	2. Sektor				3. Sektor			
		1998	2001	Veränderung 1998/2001		1998	2001	Veränderung 1998/2001	
				absolut	in %			absolut	in %
Mönchaltorf	5	401	436	35	8.7	445	512	67	15.1
Neerach	4	75	143	68	90.7	267	318	51	19.1
Niederglatt	3	318	314	-4	-1.3	557	627	70	12.6
Niederhasli	3	677	651	-26	-3.8	893	895	2	0.2
Nürensdorf	4	344	313	-31	-9.0	382	463	81	21.2
Oberengstringen	1	235	271	36	15.3	898	1 029	131	14.6
Oberglatt	3	310	344	34	11.0	577	579	2	0.3
Oberlunkhofen AG	5	81	85	4	4.9	196	208	12	6.1
Oberrieden	2	115	80	-35	-30.4	490	569	79	16.1
Oberweningen	4	68	70	2	2.9	134	122	-12	-9.0
Oberwil-Lieli AG	4	48	58	10	20.8	142	176	34	23.9
Oetwil an der Limmat	2	80	83	3	3.8	145	141	-4	-2.8
Opfikon	1	1 396	1 195	-201	-14.4	14 720	15 502	782	5.3
Otelfingen	5	433	540	107	24.7	1 148	1 680	532	46.3
Ottenbach	5	121	131	10	8.3	342	366	24	7.0
Regensberg	4	6	21	15	250.0	125	122	-3	-2.4
Regensdorf	2	2 540	2 760	220	8.7	5 189	5 828	639	12.3
Richterswil	4	1 276	1 194	-82	-6.4	1 498	1 608	110	7.3
Rorbas	5	154	111	-43	-27.9	335	349	14	4.2
Rudolfstetten-Friedlisberg AG	3	293	318	25	8.5	466	446	-20	-4.3
Rümlang	2	1 392	1 402	10	0.7	2 684	3 375	691	25.7
Rüschlikon	1	412	319	-93	-22.6	1 701	1 895	194	11.4
Russikon	5	263	328	65	24.7	468	489	21	4.5
Schlieren	1	2 953	2 984	31	1.0	9 308	9 879	571	6.1
Schöfflisdorf	4	64	64	-	-	166	192	26	15.7
Schwerzenbach	2	1 052	1 036	-16	-1.5	1 696	2 379	683	40.3
Spreitenbach AG	3	1 231	1 442	211	17.1	5 004	5 147	143	2.9
Stäfa	4	1 882	1 514	-368	-19.6	2 269	2 736	467	20.6
Stallikon	2	191	228	37	19.4	339	455	116	34.2
Steinmaur	4	212	167	-45	-21.2	398	438	40	10.1
Thalwil	2	870	920	50	5.7	4 001	4 246	245	6.1
Uetikon am See	4	519	458	-61	-11.8	769	767	-2	-0.3
Utikon	1	66	64	-2	-3.0	626	647	21	3.4
Unterengstringen	1	159	170	11	6.9	459	538	79	17.2
Unterlunkhofen AG	5	123	118	-5	-4.1	66	90	24	36.4
Urdorf	1	1 301	1 468	167	12.8	3 538	4 468	930	26.3
Uster	5	3 286	3 352	66	2.0	7 524	8 556	1 032	13.7
Volketswil	3	3 130	3 380	250	8.0	4 859	5 759	900	18.5
Wädenswil	4	2 605	2 441	-164	-6.3	5 164	4 974	-190	-3.7
Wallisellen	1	2 955	2 805	-150	-5.1	7 656	8 978	1 322	17.3
Wangen-Brüttisellen	2	544	1 032	488	89.7	2 077	2 443	366	17.6
Weiningen	2	328	276	-52	-15.9	1 169	1 036	-133	-11.4
Wettswil am Albis	2	339	393	54	15.9	424	483	59	13.9
Widen AG	3	210	228	18	8.6	456	507	51	11.2
Winkel	4	82	105	23	28.0	274	280	6	2.2
Wollerau SZ	4	656	856	200	30.5	1 316	1 403	87	6.6
Würenlos AG	5	558	654	96	17.2	981	1 016	35	3.6
Zollikon	1	470	576	106	22.6	3 948	3 865	-83	-2.1
Zufikon AG	4	151	142	-9	-6.0	483	591	108	22.4
Zumikon	2	396	275	-121	-30.6	949	1 156	207	21.8

### T14: Arbeitsstätten nach Betriebsgrösse und Vorortsgürteln

	Arbeitsstätten							Nach Sektoren	
	im ganzen	Anzahl Vollzeitäquivalente					200 u. mehr	2.	3.
		bis 2	3-4	5-9	10-49	50-199			
<b>Arbeitsstätten1995</b>									
<b>Agglomeration ZH</b>	<b>55 307</b>	<b>31 295</b>	<b>8 415</b>	<b>7 361</b>	<b>6 777</b>	<b>1 200</b>	<b>259</b>	<b>10 150</b>	<b>45 157</b>
Stadt Zürich	25 597	14 252	3 954	3 376	3 241	620	154	3 543	22 054
Anteil in %	46.3	45.5	47.0	45.9	47.8	51.7	59.5	34.9	48.8
Total Vorortsgürtel	29 710	17 043	4 461	3 985	3 536	580	105	6 607	23 103
1. Vorortsgürtel	7 599	4 250	1 137	1 069	935	178	30	1 435	6 164
2. Vorortsgürtel	8 311	4 683	1 234	1 099	1 086	176	33	1 844	6 467
3. Vorortsgürtel	3 140	1 873	458	371	365	65	8	745	2 395
4. Vorortsgürtel	7 072	4 127	1 099	951	761	109	25	1 680	5 392
5. Vorortsgürtel	3 588	2 110	533	495	389	52	9	903	2 685
<b>Arbeitsstätten 1998</b>									
<b>Agglomeration ZH</b>	<b>55 798</b>	<b>32 405</b>	<b>8 239</b>	<b>7 131</b>	<b>6 563</b>	<b>1 201</b>	<b>259</b>	<b>9 391</b>	<b>46 407</b>
Stadt Zürich	25 494	14 530	3 768	3 285	3 142	617	152	3 069	22 425
Anteil in %	45.7	44.8	45.7	46.1	47.9	51.4	58.7	32.7	48.3
Total Vorortsgürtel	30 304	17 875	4 471	3 846	3 421	584	107	6 322	23 982
1. Vorortsgürtel	7 595	4 316	1 119	1 034	926	167	33	1 325	6 270
2. Vorortsgürtel	8 443	4 921	1 172	1 074	1 055	183	38	1 768	6 675
3. Vorortsgürtel	3 271	2 008	476	369	341	67	10	762	2 509
4. Vorortsgürtel	7 260	4 400	1 075	921	735	112	17	1 608	5 652
5. Vorortsgürtel	3 735	2 230	629	448	364	55	9	859	2 876
<b>Arbeitsstätten 2001</b>									
<b>Agglomeration ZH</b>	<b>57 661</b>	<b>33 530</b>	<b>8 214</b>	<b>7 314</b>	<b>6 928</b>	<b>1 372</b>	<b>303</b>	<b>9 289</b>	<b>48 372</b>
Stadt Zürich	26 038	14 692	3 772	3 357	3 309	725	183	2 887	23 151
Anteil in %	45.2	43.8	45.9	45.9	47.8	52.8	60.4	31.1	47.9
Total Vorortsgürtel	31 623	18 838	4 442	3 957	3 619	647	120	6 402	25 221
1. Vorortsgürtel	7 931	4 532	1 113	1 029	1 024	194	39	1 355	6 576
2. Vorortsgürtel	8 797	5 132	1 209	1 124	1 093	197	42	1 763	7 034
3. Vorortsgürtel	3 331	2 044	464	378	358	77	10	751	2 580
4. Vorortsgürtel	7 642	4 768	1 042	948	753	110	21	1 630	6 012
5. Vorortsgürtel	3 922	2 362	614	478	391	69	8	903	3 019
<b>Veränderung 1998/2001</b>									
<b>Agglomeration ZH</b>	<b>1 863</b>	<b>1 125</b>	<b>- 25</b>	<b>183</b>	<b>365</b>	<b>171</b>	<b>44</b>	<b>- 102</b>	<b>1 965</b>
Stadt Zürich	544	162	4	72	167	108	31	- 182	726
Total Vorortsgürtel	1 319	963	- 29	111	198	63	13	80	1 239
1. Vorortsgürtel	336	216	- 6	- 5	98	27	6	30	306
2. Vorortsgürtel	354	211	37	50	38	14	4	- 5	359
3. Vorortsgürtel	60	36	- 12	9	17	10	0	- 11	71
4. Vorortsgürtel	382	368	- 33	27	18	- 2	4	22	360
5. Vorortsgürtel	187	132	- 15	30	27	14	- 1	44	143



### T15: Beschäftigte nach Vorortsgürteln und Arbeitszeit

	1995	1998	2001	Veränderung 1995/98		Veränderung 1998/01	
				absolut	in %	absolut	in %
<b>Beschäftigte insgesamt</b>							
<b>Agglomeration Zürich</b>	<b>594 435</b>	<b>592 065</b>	<b>642 637</b>	<b>- 2 370</b>	<b>-0.4</b>	<b>50 572</b>	<b>8.5</b>
Stadt Zürich	317 288	315 287	339 529	- 2 001	-0.6	24 242	7.7
<i>Anteil in %</i>	53.4	53.3	52.8				
übrige Agglomeration	277 147	276 778	303 108	- 369	-0.1	26 330	9.5
1. Vorortsgürtel	75 374	75 969	82 522	595	0.8	6 553	8.6
<i>Anteil in %</i>	12.7	12.8	12.8				
2. Vorortsgürtel	88 235	90 898	102 708	2 663	3.0	11 810	13.0
<i>Anteil in %</i>	14.8	15.4	16.0				
3. Vorortsgürtel	27 144	27 134	29 393	- 10	0.0	2 259	8.3
<i>Anteil in %</i>	4.6	4.6	4.6				
4. Vorortsgürtel	58 184	55 609	58 308	- 2 575	-4.4	2 699	4.9
<i>Anteil in %</i>	9.8	9.4	9.1				
5. Vorortsgürtel	28 210	27 168	30 177	- 1 042	-3.7	3 009	11.1
<i>Anteil in %</i>	4.7	4.6	4.7				
<b>Vollzeitbeschäftigte 90 % und mehr</b>							
<b>Agglomeration Zürich</b>	<b>443 394</b>	<b>434 140</b>	<b>461 276</b>	<b>- 9 254</b>	<b>-2.1</b>	<b>27 136</b>	<b>6.3</b>
Stadt Zürich	232 677	228 520	240 214	- 4 157	-1.8	11 694	5.1
<i>Anteil in %</i>	52.5	52.6	52.1				
übrige Agglomeration	210 717	205 620	221 062	- 5 097	-2.4	15 442	7.5
1. Vorortsgürtel	58 566	56 472	61 120	- 2 094	-3.6	4 648	8.2
2. Vorortsgürtel	68 531	69 452	75 959	921	1.3	6 507	9.4
3. Vorortsgürtel	20 258	20 024	21 721	- 234	-1.2	1 697	8.5
4. Vorortsgürtel	43 178	40 333	41 554	- 2 845	-6.6	1 221	3.0
5. Vorortsgürtel	20 184	19 339	20 708	- 845	-4.2	1 369	7.1
<b>Teilzeitbeschäftigte 50 - 89 %</b>							
<b>Agglomeration Zürich</b>	<b>77 033</b>	<b>85 029</b>	<b>96 099</b>	<b>7 996</b>	<b>10.4</b>	<b>11 070</b>	<b>13.0</b>
Stadt Zürich	42 764	47 048	53 526	4 284	10.0	6 478	13.8
<i>Anteil in %</i>	55.5	55.3	55.7				
übrige Agglomeration	34 269	37 981	42 573	3 712	10.8	4 592	12.1
1. Vorortsgürtel	8 631	10 402	11 293	1 771	20.5	891	8.6
2. Vorortsgürtel	10 092	11 398	13 081	1 306	12.9	1 683	14.8
3. Vorortsgürtel	3 652	3 767	4 074	115	3.1	307	8.1
4. Vorortsgürtel	7 933	8 320	9 114	387	4.9	794	9.5
5. Vorortsgürtel	3 961	4 094	5 011	133	3.4	917	22.4
<b>Teilzeitbeschäftigte unter 50 %</b>							
<b>Agglomeration Zürich</b>	<b>74 008</b>	<b>72 896</b>	<b>85 262</b>	<b>- 1 112</b>	<b>-1.5</b>	<b>12 366</b>	<b>17.0</b>
Stadt Zürich	41 847	39 719	45 789	- 2 128	-5.1	6 070	15.3
<i>Anteil in %</i>	56.5	54.5	53.7				
übrige Agglomeration	32 161	33 177	39 473	1 016	3.2	6 296	19.0
1. Vorortsgürtel	8 177	9 095	10 109	918	11.2	1 014	11.1
2. Vorortsgürtel	9 612	10 048	13 668	436	4.5	3 620	36.0
3. Vorortsgürtel	3 234	3 343	3 598	109	3.4	255	7.6
4. Vorortsgürtel	7 073	6 956	7 640	- 117	-1.7	684	9.8
5. Vorortsgürtel	4 065	3 735	4 458	- 330	-8.1	723	19.4

### T16: Arbeitsstätten und Beschäftigte in der Agglomeration Zürich nach Wirtschaftsabteilungen

Wirtschaftsabteilung (nach NOGA 1995)	Arbeitsstätten				Beschäftigte			
	1995	1998	2001	Veränderung 1998/01	1995	1998	2001	Veränderung 1998/01
<b>Im ganzen (2. und 3. Sektor)</b>	<b>55 307</b>	<b>55 798</b>	<b>57 661</b>	<b>1 863</b>	<b>594 435</b>	<b>592 065</b>	<b>642 637</b>	<b>50 572</b>
<b>2. Sektor</b>	<b>10 150</b>	<b>9 391</b>	<b>9 289</b>	<b>- 102</b>	<b>134 006</b>	<b>121 941</b>	<b>121 193</b>	<b>- 748</b>
10-14 Gewinn. von Steinen und Erden	37	23	20	- 3	559	377	304	- 73
15/16 H.v. Nahrungsmitt./ Getränken/ Tabakw.	189	158	137	- 21	8 195	7 564	7 354	- 210
17 Textilgewerbe	98	73	74	1	1 418	1 213	941	- 272
18 Herst. von Bekleidung und Pelzwaren	201	187	189	2	1 066	971	688	- 283
19 Herst. von Lederwaren und Schuhen	26	19	22	3	74	64	80	16
20 Be- und Verarbeitung von Holz	593	541	539	- 2	3 430	2 871	2 781	- 90
21 Papier- und Kartongewerbe	39	37	38	1	1 863	1 593	1 414	- 179
22 Verlag, Druck, Vervielfältigung	1 155	1 104	1 033	- 71	13 943	12 852	13 267	415
23/24 Chem. Indust., Erdöl,-gas, Kokerei	139	126	149	23	3 882	4 422	4 403	- 19
25 Herst. von Gummi- und Kunststoffwaren	129	105	103	- 2	2 716	1 858	1 753	- 105
26 Herst. von sonst. nichtmet. Mineralien	174	142	158	16	1 769	1 466	1 204	- 262
27 Erzeugung und Bearbeitung von Metall	41	32	25	- 7	654	588	321	- 267
28 Herstellung von Metallerzeugnissen	894	842	869	27	7 959	7 539	8 336	797
29 Maschinenbau	533	435	394	- 41	14 424	12 052	10 720	- 1 332
30 Herst. v. Büromaschinen u. EDV-Geräten	40	23	24	1	300	338	274	- 64
31 Herst. v. Geräten der El. Erzeugung	232	182	172	- 10	7 607	6 984	4 882	- 2 102
32 Herst. v. Geräten der Radio/TV Technik	147	106	112	6	3 330	3 332	4 399	1 067
33 Herst. von med. u. Präzisionsinstrumenten	462	499	504	5	8 318	8 012	7 840	- 172
34 H.v. Automobilen, Anhängern u. Zubehör	25	21	19	- 2	468	194	220	26
35 Herst. von sonstigen Fahrzeugen	51	50	42	- 8	772	4 696	4 669	- 27
36 H.v. Möbeln, Schmuck u. Sportgeräten	545	485	469	- 16	2 990	2 287	2 641	354
37 Rückgewinnung und Recycling	39	32	39	7	192	199	442	243
40 Energieversorgung	80	75	48	- 27	2 160	1 901	1 620	- 281
41 Wasserversorgung	59	41	33	- 8	491	380	390	10
45 Baugewerbe	4 222	4 053	4 077	24	45 426	38 188	40 250	2 062
<b>3. Sektor</b>	<b>45 157</b>	<b>46 407</b>	<b>48 372</b>	<b>1 965</b>	<b>460 429</b>	<b>470 124</b>	<b>521 444</b>	<b>51 320</b>
50 Handel, Reparatur Automobilen	2 010	2 074	1 994	- 80	12 307	11 947	13 558	1 611
51 Grosshandel und Handelsvermittlung	4 555	4 549	3 882	- 667	48 844	47 301	45 829	- 1 472
52 Detailhandel und Reparatur	7 324	7 004	6 835	- 169	52 003	48 353	47 893	- 460
55 Gastgewerbe	2 504	2 678	2 738	60	32 894	33 778	34 878	1 100
60 Landverkehr, Rohrfernleitungen	1 129	1 105	1 138	33	11 447	12 655	12 607	- 48
61 Schifffahrt	18	11	11	-	301	191	218	27
62 Luftfahrt	129	89	96	7	14 509	7 175	9 611	2 436
63 Hilfs- und Nebentätigkeit für Verkehr	841	831	849	18	12 605	15 442	18 323	2 881
64 Nachrichtenübermittlung	358	464	560	96	17 337	17 008	19 054	2 046
65 Kreditgewerbe	679	687	841	154	42 617	46 237	48 847	2 610
66 Versicherungsgewerbe	463	415	346	- 69	13 950	16 080	17 026	946
67 Mit Kredit, Vers. verb.Tätigkeiten	378	341	825	484	2 429	3 216	6 332	3 116
70 Immobilienwesen	746	785	897	112	4 846	5 078	5 124	46
71 Vermietung von beweglichen Sachen	152	156	175	19	963	842	1 208	366
72 Informatikdienste	1 469	1 926	2 924	998	9 910	12 770	20 204	7 434
73 Forschung und Entwicklung	68	73	83	10	1 680	1 900	2 597	697
74 Dienstleistungen für Unternehmen	10 878	11 673	12 715	1 042	57 320	61 300	76 842	15 542
75 Öff. Verwaltung, Landesverteidigung	888	1 004	945	- 59	18 083	18 159	18 792	633
80 Unterrichtswesen	2 094	2 069	2 099	30	34 938	36 244	40 763	4 519
85 Gesundheits- und Sozialwesen	3 960	4 024	3 982	- 42	48 141	49 590	54 804	5 214
90 Abfallbeseitigung und -entsorgung	205	209	244	35	1 249	1 545	2 032	487
91 Interessenvertretungen, Vereinigungen	855	788	764	- 24	6 307	6 163	6 427	264
92 Unterhaltung, Kultur, Sport	1 317	1 324	1 343	19	8 600	9 664	10 820	1 156
93 Persönliche Dienstleistungen	2 137	2 128	2 086	- 42	7 149	7 486	7 655	169

### T17: Arbeitsstätten und Beschäftigte in der Kernstadt Zürich nach Wirtschaftsabteilungen

Wirtschaftsabteilung (nach NOGA 1995)	Arbeitsstätten				Beschäftigte			
	1995	1998	2001	Veränderung 1998/01	1995	1998	2001	Veränderung 1998/01
<b>Im ganzen (2. und 3. Sektor)</b>	<b>25 597</b>	<b>25 494</b>	<b>26 038</b>	<b>544</b>	<b>317 288</b>	<b>315 287</b>	<b>339 529</b>	<b>24 242</b>
<b>2. Sektor</b>	<b>3 543</b>	<b>3 069</b>	<b>2 887</b>	<b>- 182</b>	<b>52 629</b>	<b>45 145</b>	<b>42 953</b>	<b>- 2 192</b>
10-14 Gewinn. von Steinen und Erden	6	2	-	- 2	51	31	-	- 31
15/16 H.v. Nahrungsmitt./ Getränken/ Tabakw.	61	51	38	- 13	2 087	1 719	1 168	- 551
17 Textilgewerbe	40	26	25	- 1	342	235	167	- 68
18 Herst. von Bekleidung und Pelzwaren	126	116	112	- 4	657	570	377	- 193
19 Herst. von Lederwaren und Schuhen	7	6	6	-	10	10	8	- 2
20 Be- und Verarbeitung von Holz	142	134	128	- 6	904	729	694	- 35
21 Papier- und Kartongewerbe	12	11	12	1	682	666	628	- 38
22 Verlag, Druck, Vervielfältigung	642	599	557	- 42	9 237	8 368	8 884	516
23/24 Chem. Indust., Erdöl,-gas, Kokerei	37	24	28	4	949	816	710	- 106
25 Herst. von Gummi- und Kunststoffwaren	31	20	17	- 3	275	193	87	- 106
26 Herst. von sonst. nichtmet. Mineralien	59	46	48	2	508	350	211	- 139
27 Erzeugung und Bearbeitung von Metall	6	7	3	- 4	43	127	16	- 111
28 Herstellung von Metallerzeugnissen	196	174	164	- 10	1 454	963	1 109	146
29 Maschinenbau	115	73	62	- 11	4 821	3 927	2 877	- 1 050
30 Herst. v. Büromaschinen u. EDV-Geräten	6	2	2	-	19	3	7	4
31 Herst. v. Geräten der El. Erzeugung	63	43	36	- 7	3 226	2 425	1 027	- 1 398
32 Herst. v. Geräten der Radio/TV Technik	46	27	20	- 7	1 975	1 797	2 721	924
33 Herst. von med. u. Präzisionsinstrumenten	211	209	195	- 14	1 269	1 098	863	- 235
34 H.v. Automobilen, Anhängern u. Zubehör	6	2	1	- 1	61	25	25	-
35 Herst. von sonstigen Fahrzeugen	11	16	11	- 5	257	1 200	366	- 834
36 H.v. Möbeln, Schmuck u. Sportgeräten	257	239	227	- 12	801	654	652	- 2
37 Rückgewinnung und Recycling	11	6	8	2	45	56	68	12
40 Energieversorgung	13	13	10	- 3	1 034	1 004	905	- 99
41 Wasserversorgung	6	2	1	- 1	295	268	273	5
45 Baugewerbe	1 433	1 221	1 176	- 45	21 627	17 911	19 110	1 199
<b>3. Sektor</b>	<b>22 054</b>	<b>22 425</b>	<b>23 151</b>	<b>726</b>	<b>264 659</b>	<b>270 142</b>	<b>296 576</b>	<b>26 434</b>
50 Handel, Reparatur Automobilen	597	564	508	- 56	4 076	3 562	4 289	727
51 Grosshandel und Handelsvermittlung	1 572	1 501	1 242	- 259	14 796	15 040	13 955	- 1 085
52 Detailhandel und Reparatur	3 637	3 479	3 244	- 235	27 149	23 697	22 979	- 718
55 Gastgewerbe	1 353	1 421	1 476	55	18 871	18 804	20 251	1 447
60 Landverkehr, Rohrfernleitungen	409	383	397	14	6 590	7 802	7 530	- 272
61 Schifffahrt	10	5	4	- 1	140	116	98	- 18
62 Luftfahrt	50	37	39	2	799	656	631	- 25
63 Hilfs- und Nebentätigkeit für Verkehr	440	429	421	- 8	7 151	5 915	6 628	713
64 Nachrichtenübermittlung	121	170	234	64	11 071	11 836	12 559	723
65 Kreditgewerbe	449	456	597	141	35 032	38 085	39 513	1 428
66 Versicherungsgewerbe	187	184	159	- 25	11 046	12 447	12 927	480
67 Mit Kredit, Vers. verb.Tätigkeiten	194	190	523	333	1 652	2 186	4 833	2 647
70 Immobilienwesen	442	417	436	19	3 223	3 294	3 378	84
71 Vermietung von beweglichen Sachen	74	66	66	-	315	254	286	32
72 Informatikdienste	537	719	1 118	399	4 841	5 439	8 785	3 346
73 Forschung und Entwicklung	38	46	62	16	492	653	803	150
74 Dienstleistungen für Unternehmen	5 751	6 122	6 553	431	37 100	38 043	46 781	8 738
75 Öff. Verwaltung, Landesverteidigung	404	476	452	- 24	11 184	11 042	11 715	673
80 Unterrichtswesen	913	914	890	- 24	23 987	24 704	28 362	3 658
85 Gesundheits- und Sozialwesen	2 418	2 424	2 327	- 97	30 093	30 101	32 746	2 645
90 Abfallbeseitigung und -entsorgung	74	85	86	1	533	863	984	121
91 Interessenvertretungen, Vereinigungen	554	499	488	- 11	4 415	4 362	4 436	74
92 Unterhaltung, Kultur, Sport	731	745	773	28	6 291	7 425	8 252	827
93 Persönliche Dienstleistungen	1 099	1 093	1 056	- 37	3 812	3 816	3 855	39

### T18: Arbeitsstätten und Beschäftigte in den 5 Vorortsgürteln nach Wirtschaftsabteilungen

Wirtschaftsabteilung (nach NOGA 1995)	Arbeitsstätten				Beschäftigte			
	1995	1998	2001	Veränderung 1998/01	1995	1998	2001	Veränderung 1998/01
<b>Im ganzen (2. und 3. Sektor)</b>	<b>29 710</b>	<b>30 304</b>	<b>31 623</b>	<b>1 319</b>	<b>277 147</b>	<b>276 778</b>	<b>303 108</b>	<b>26 330</b>
<b>2. Sektor</b>	<b>6 607</b>	<b>6 322</b>	<b>6 402</b>	<b>80</b>	<b>81 377</b>	<b>76 796</b>	<b>78 240</b>	<b>1 444</b>
10-14 Gewinn. von Steinen und Erden	31	21	20	- 1	508	346	304	- 42
15/16 H.v. Nahrungsmitt./ Getränken/ Tabakw.	128	107	99	- 8	6 108	5 845	6 186	341
17 Textilgewerbe	58	47	49	2	1 076	978	774	- 204
18 Herst. von Bekleidung und Pelzwaren	75	71	77	6	409	401	311	- 90
19 Herst. von Lederwaren und Schuhen	19	13	16	3	64	54	72	18
20 Be- und Verarbeitung von Holz	451	407	411	4	2 526	2 142	2 087	- 55
21 Papier- und Kartongewerbe	27	26	26	-	1 181	927	786	- 141
22 Verlag, Druck, Vervielfältigung	513	505	476	- 29	4 706	4 484	4 383	- 101
23/24 Chem. Indust., Erdöl,-gas, Kokerei	102	102	121	19	2 933	3 606	3 693	87
25 Herst. von Gummi- und Kunststoffwaren	98	85	86	1	2 441	1 665	1 666	1
26 Herst. von sonst. nichtmet. Mineralien	115	96	110	14	1 261	1 116	993	- 123
27 Erzeugung und Bearbeitung von Metall	35	25	22	- 3	611	461	305	- 156
28 Herstellung von Metallerzeugnissen	698	668	705	37	6 505	6 576	7 227	651
29 Maschinenbau	418	362	332	- 30	9 603	8 125	7 843	- 282
30 Herst. v. Büromaschinen u. EDV-Geräten	34	21	22	1	281	335	267	- 68
31 Herst. v. Geräten der El. Erzeugung	169	139	136	- 3	4 381	4 559	3 855	- 704
32 Herst. v. Geräten der Radio/TV Technik	101	79	92	13	1 355	1 535	1 678	143
33 Herst. von med. u. Präzisionsinstrumenten	251	290	309	19	7 049	6 914	6 977	63
34 H.v. Automobilen, Anhängern u. Zubehör	19	19	18	- 1	407	169	195	26
35 Herst. von sonstigen Fahrzeugen	40	34	31	- 3	515	3 496	4 303	807
36 H.v. Möbeln, Schmuck u. Sportgeräten	288	246	242	- 4	2 189	1 633	1 989	356
37 Rückgewinnung und Recycling	28	26	31	5	147	143	374	231
40 Energieversorgung	67	62	38	- 24	1 126	897	715	- 182
41 Wasserversorgung	53	39	32	- 7	196	112	117	5
45 Baugewerbe	2 789	2 832	2 901	69	23 799	20 277	21 140	863
<b>3. Sektor</b>	<b>23 103</b>	<b>23 982</b>	<b>25 221</b>	<b>1 239</b>	<b>195 770</b>	<b>199 982</b>	<b>224 868</b>	<b>24 886</b>
50 Handel, Reparatur Automobilen	1 413	1 510	1 486	- 24	8 231	8 385	9 269	884
51 Grosshandel und Handelsvermittlung	2 983	3 048	2 640	- 408	34 048	32 261	31 874	- 387
52 Detailhandel und Reparatur	3 687	3 525	3 591	66	24 854	24 656	24 914	258
55 Gastgewerbe	1 151	1 257	1 262	5	14 023	14 974	14 627	- 347
60 Landverkehr, Rohrfernleitungen	720	722	741	19	4 857	4 853	5 077	224
61 Schifffahrt	8	6	7	1	161	75	120	45
62 Luftfahrt	79	52	57	5	13 710	6 519	8 980	2 461
63 Hilfs- und Nebentätigkeit für Verkehr	401	402	428	26	5 454	9 527	11 695	2 168
64 Nachrichtenübermittlung	237	294	326	32	6 266	5 172	6 495	1 323
65 Kreditgewerbe	230	231	244	13	7 585	8 152	9 334	1 182
66 Versicherungsgewerbe	276	231	187	- 44	2 904	3 633	4 099	466
67 Mit Kredit, Vers. verb.Tätigkeiten	184	151	302	151	777	1 030	1 499	469
70 Immobilienwesen	304	368	461	93	1 623	1 784	1 746	- 38
71 Vermietung von beweglichen Sachen	78	90	109	19	648	588	922	334
72 Informatikdienste	932	1 207	1 806	599	5 069	7 331	11 419	4 088
73 Forschung und Entwicklung	30	27	21	- 6	1 188	1 247	1 794	547
74 Dienstleistungen für Unternehmen	5 127	5 551	6 162	611	20 220	23 257	30 061	6 804
75 Öff. Verwaltung, Landesverteidigung	484	528	493	- 35	6 899	7 117	7 077	- 40
80 Unterrichtswesen	1 181	1 155	1 209	54	10 951	11 540	12 401	861
85 Gesundheits- und Sozialwesen	1 542	1 600	1 655	55	18 048	19 489	22 058	2 569
90 Abfallbeseitigung und -entsorgung	131	124	158	34	716	682	1 048	366
91 Interessenvertretungen, Vereinigungen	301	289	276	- 13	1 892	1 801	1 991	190
92 Unterhaltung, Kultur, Sport	586	579	570	- 9	2 309	2 239	2 568	329
93 Persönliche Dienstleistungen	1 038	1 035	1 030	- 5	3 337	3 670	3 800	130

### T19: Vollzeitbeschäftigte (90% und mehr) in der Agglomeration Zürich nach Wirtschaftsabteilungen

Wirtschaftsabteilung (nach NOGA 1995)	Vollzeitbeschäftigte			Veränderung 1995/98		Veränderung 1998/01	
	1995	1998	2001	absolut	in %	absolut	in %
<b>Im ganzen</b> (2. und 3. Sektor)	<b>443 394</b>	<b>434 140</b>	<b>461 276</b>	<b>-9 254</b>	<b>-2.1</b>	<b>27 136</b>	<b>6.3</b>
<b>2. Sektor</b>	<b>118 188</b>	<b>107 307</b>	<b>105 045</b>	<b>-10 881</b>	<b>-9.2</b>	<b>-2 262</b>	<b>-2.1</b>
10-14 Gewinn. von Steinen und Erden	527	349	281	- 178	-33.8	- 68	-19.5
15/16 H.v. Nahrungsmitt./ Getränken/ Tabakw.	6 677	6 225	5 990	- 452	-6.8	- 235	-3.8
17 Textilgewerbe	1 190	1 034	752	- 156	-13.1	- 282	-27.3
18 Herst. von Bekleidung und Pelzwaren	858	744	464	- 114	-13.3	- 280	-37.6
19 Herst. von Lederwaren und Schuhen	54	49	68	- 5	-9.3	19	38.8
20 Be- und Verarbeitung von Holz	3 025	2 556	2 412	- 469	-15.5	- 144	-5.6
21 Papier- und Kartongewerbe	1 665	1 433	1 268	- 232	-13.9	- 165	-11.5
22 Verlag, Druck, Vervielfältigung	10 775	9 637	9 801	-1 138	-10.6	164	1.7
23/24 Chem. Indust., Erdöl,-gas, Kokerei	3 334	3 771	3 652	437	13.1	- 119	-3.2
25 Herst. von med. u. Präzisionsinstrumenten	2 358	1 561	1 503	- 797	-33.8	- 58	-3.7
26 Herst. von sonst. nichtmet. Mineralien	1 567	1 298	1 045	- 269	-17.2	- 253	-19.5
27 Erzeugung und Bearbeitung von Metall	564	521	289	- 43	-7.6	- 232	-44.5
28 Herstellung von Metallerzeugnissen	6 973	6 571	7 137	- 402	-5.8	566	8.6
29 Maschinenbau	13 088	11 091	9 738	-1 997	-15.3	-1 353	-12.2
30 Herst. v. Büromaschinen u. EDV-Geräten	256	295	233	39	15.2	- 62	-21.0
31 Herst. v. Geräten der El. Erzeugung	6 892	6 211	4 314	- 681	-9.9	-1 897	-30.5
32 Herst. v. Geräten Radio/TV Technik	2 915	3 026	4 005	111	3.8	979	32.4
33 Herst. von med. u. Präzisionsinstrumenten	7 329	6 948	6 623	- 381	-5.2	- 325	-4.7
34 H.v. Automobilen, Anhängern u. Zubehör	435	179	196	- 256	-58.9	17	9.5
35 Herst. von sonstigen Fahrzeugen	707	4 488	4 454	3 781	534.8	- 34	-0.8
36 H.v. Möbeln, Schmuck u. Sportgeräten	2 526	1 873	2 147	- 653	-25.9	274	14.6
37 Rückgewinnung und Recycling	148	178	397	30	20.3	219	123.0
40 Energieversorgung	1 890	1 716	1 459	- 174	-9.2	- 257	-15.0
41 Wasserversorgung	434	329	339	- 105	-24.2	10	3.0
45 Baugewerbe	42 001	35 224	36 478	-6 777	-16.1	1 254	3.6
<b>3. Sektor</b>	<b>325 206</b>	<b>326 833</b>	<b>356 231</b>	<b>1 627</b>	<b>0.5</b>	<b>29 398</b>	<b>9.0</b>
50 Handel, Reparatur Automobilen	10 895	10 364	11 577	- 531	-4.9	1 213	11.7
51 Grosshandel und Handelsvermittlung	40 374	39 075	37 891	-1 299	-3.2	-1 184	-3.0
52 Detailhandel und Reparatur	31 926	29 275	28 851	-2 651	-8.3	- 424	-1.4
55 Gastgewerbe	24 048	23 341	23 931	- 707	-2.9	590	2.5
60 Landverkehr, Rohrfernleitungen	9 840	10 938	10 903	1 098	11.2	- 35	-0.3
61 Schifffahrt	218	159	164	- 59	-27.1	5	3.1
62 Luftfahrt	12 003	5 887	6 963	-6 116	-51.0	1 076	18.3
63 Hilfs- und Nebentätigkeit für Verkehr	10 513	11 825	13 808	1 312	12.5	1 983	16.8
64 Nachrichtenübermittlung	8 634	10 702	12 532	2 068	24.0	1 830	17.1
65 Kreditgewerbe	37 622	39 532	40 926	1 910	5.1	1 394	3.5
66 Versicherungsgewerbe	12 261	13 997	14 186	1 736	14.2	189	1.4
67 Mit Kredit, Vers. verb. Tätigkeiten	2 063	2 551	5 307	488	23.7	2 756	108.0
70 Immobilienwesen	3 228	3 446	3 355	218	6.8	- 91	-2.6
71 Vermietung von beweglichen Sachen	682	570	860	- 112	-16.4	290	50.9
72 Informatikdienste	8 520	10 950	16 987	2 430	28.5	6 037	55.1
73 Forschung und Entwicklung	1 237	1 368	1 872	131	10.6	504	36.8
74 Dienstleistungen für Unternehmen	38 935	40 301	50 678	1 366	3.5	10 377	25.7
75 Öff. Verwaltung, Landesverteidigung	14 535	13 984	14 518	- 551	-3.8	534	3.8
80 Unterrichtswesen	16 409	17 099	17 231	690	4.2	132	0.8
85 Gesundheits- und Sozialwesen	26 475	25 831	27 203	- 644	-2.4	1 372	5.3
90 Abfallbeseitigung und -entsorgung	1 145	1 403	1 911	258	22.5	508	36.2
91 Interessenvertretungen, Vereinigungen	3 410	2 999	2 936	- 411	-12.1	- 63	-2.1
92 Unterhaltung, Kultur, Sport	5 111	6 134	6 536	1 023	20.0	402	6.6
93 Persönliche Dienstleistungen	5 122	5 102	5 105	- 20	-0.4	3	0.1

## T20: Teilzeitbeschäftigte TZ 1 (50-89%) in der Agglomeration Zürich nach Wirtschaftsabteilungen

Wirtschaftsabteilung (nach NOGA 1995)	Teilzeitbeschäftigte TZ 1			Veränderung 1995/98		Veränderung 1998/01	
	1995	1998	2001	absolut	in %	absolut	in %
<b>Im ganzen</b> (2. und 3. Sektor)	<b>77 033</b>	<b>85 029</b>	<b>96 099</b>	<b>7 996</b>	<b>10.4</b>	<b>11 070</b>	<b>13.0</b>
<b>2. Sektor</b>	<b>9 501</b>	<b>9 253</b>	<b>9 448</b>	<b>- 248</b>	<b>-2.6</b>	<b>195</b>	<b>2.1</b>
10-14 Gewinn. von Steinen und Erden	18	17	10	- 1	-5.6	- 7	-41.2
15/16 H.v. Nahrungsmitt./ Getränken/ Tabakw.	905	853	757	- 52	-5.7	- 96	-11.3
17 Textilgewerbe	130	118	119	- 12	-9.2	1	0.8
18 Herst. von Bekleidung und Pelzwaren	131	138	134	7	5.3	- 4	-2.9
19 Herst. von Lederwaren und Schuhen	12	9	10	- 3	-25.0	1	11.1
20 Be- und Verarbeitung von Holz	214	171	194	- 43	-20.1	23	13.5
21 Papier- und Kartongewerbe	133	118	112	- 15	-11.3	- 6	-5.1
22 Verlag, Druck, Vervielfältigung	1 843	2 066	2 118	223	12.1	52	2.5
23/24 Chem. Indust., Erdöl,-gas, Kokerei	353	447	519	94	26.6	72	16.1
25 Herst. von Gummi- und Kunststoffwaren	247	196	177	- 51	-20.6	- 19	-9.7
26 Herst. von sonst. nichtmet. Mineralien	118	108	84	- 10	-8.5	- 24	-22.2
27 Erzeugung und Bearbeitung von Metall	51	40	19	- 11	-21.6	- 21	-52.5
28 Herstellung von Metallerzeugnissen	543	563	688	20	3.7	125	22.2
29 Maschinenbau	951	673	730	- 278	-29.2	57	8.5
30 Herst. v. Büromaschinen u. EDV-Geräten	20	26	28	6	30.0	2	7.7
31 Herst. v. Geräten der El. Erzeugung	557	589	436	32	5.7	- 153	-26.0
32 Herst. v. Geräten Radio/TV Technik	289	241	287	- 48	-16.6	46	19.1
33 Herst. von med. u. Präzisionsinstrumenten	667	747	813	80	12.0	66	8.8
34 H.v. Automobilen, Anhängern u. Zubehör	16	9	14	- 7	-43.8	5	55.6
35 Herst. von sonstigen Fahrzeugen	44	156	145	112	254.5	- 11	-7.1
36 H.v. Möbeln, Schmuck u. Sportgeräten	294	284	316	- 10	-3.4	32	11.3
37 Rückgewinnung und Recycling	31	11	36	- 20	-64.5	25	227.3
40 Energieversorgung	170	120	125	- 50	-29.4	5	4.2
41 Wasserversorgung	32	36	40	4	12.5	4	11.1
45 Baugewerbe	1 732	1 517	1 537	- 215	-12.4	20	1.3
<b>3. Sektor</b>	<b>67 532</b>	<b>75 776</b>	<b>86 651</b>	<b>8 244</b>	<b>12.2</b>	<b>10 875</b>	<b>14.4</b>
50 Handel, Reparatur Automobilen	660	791	981	131	19.8	190	24.0
51 Grosshandel und Handelsvermittlung	5 304	5 191	5 039	- 113	-2.1	- 152	-2.9
52 Detailhandel und Reparatur	9 650	10 045	9 797	395	4.1	- 248	-2.5
55 Gastgewerbe	3 919	4 904	5 071	985	25.1	167	3.4
60 Landverkehr, Rohrfernleitungen	775	870	916	95	12.3	46	5.3
61 Schifffahrt	38	10	13	- 28	-73.7	3	30.0
62 Luftfahrt	1 533	1 026	1 390	- 507	-33.1	364	35.5
63 Hilfs- und Nebentätigkeit für Verkehr	1 158	1 827	2 251	669	57.8	424	23.2
64 Nachrichtenübermittlung	1 806	2 186	2 253	380	21.0	67	3.1
65 Kreditgewerbe	3 237	3 888	4 662	651	20.1	774	19.9
66 Versicherungsgewerbe	1 357	1 556	2 089	199	14.7	533	34.3
67 Mit Kredit, Vers. verb. Tätigkeiten	257	524	647	267	103.9	123	23.5
70 Immobilienwesen	687	785	795	98	14.3	10	1.3
71 Vermietung von beweglichen Sachen	150	127	116	- 23	-15.3	- 11	-8.7
72 Informatikdienste	789	1 030	1 948	241	30.5	918	89.1
73 Forschung und Entwicklung	299	422	556	123	41.1	134	31.8
74 Dienstleistungen für Unternehmen	6 549	7 885	10 116	1 336	20.4	2 231	28.3
75 Öff. Verwaltung, Landesverteidigung	2 921	3 157	3 407	236	8.1	250	7.9
80 Unterrichtswesen	9 155	9 821	11 184	666	7.3	1 363	13.9
85 Gesundheits- und Sozialwesen	13 113	15 039	18 086	1 926	14.7	3 047	20.3
90 Abfallbeseitigung und -entsorgung	46	76	63	30	65.2	- 13	-17.1
91 Interessenvertretungen, Vereinigungen	1 610	1 723	1 928	113	7.0	205	11.9
92 Unterhaltung, Kultur, Sport	1 575	1 779	2 173	204	13.0	394	22.1
93 Persönliche Dienstleistungen	944	1 114	1 170	170	18.0	56	5.0

## T21: Teilzeitbeschäftigte TZ 2 (unter 50%) in der Agglomeration Zürich nach Wirtschaftsabteilungen

Wirtschaftsabteilung (nach NOGA 1995)	Teilzeitbeschäftigte TZ 2			Veränderung 1995/98		Veränderung 1998/01	
	1995	1998	2001	absolut	in %	absolut	in %
<b>Im ganzen</b> (2. und 3. Sektor)	<b>74 008</b>	<b>72 896</b>	<b>85 262</b>	<b>-1 112</b>	<b>-1.5</b>	<b>12 366</b>	<b>17.0</b>
<b>2. Sektor</b>	<b>6 317</b>	<b>5 381</b>	<b>6 700</b>	<b>- 936</b>	<b>-14.8</b>	<b>1 319</b>	<b>24.5</b>
10-14 Gewinn. von Steinen und Erden	14	11	13	- 3	-21.4	2	18.2
15/16 H.v. Nahrungsmitt./ Getränken/ Tabakw.	613	486	607	- 127	-20.7	121	24.9
17 Textilgewerbe	98	61	70	- 37	-37.8	9	14.8
18 Herst. von Bekleidung und Pelzwaren	77	89	90	12	15.6	1	1.1
19 Herst. von Lederwaren und Schuhen	8	6	2	- 2	-25.0	- 4	-66.7
20 Be- und Verarbeitung von Holz	191	144	175	- 47	-24.6	31	21.5
21 Papier- und Kartongewerbe	65	42	34	- 23	-35.4	- 8	-19.0
22 Verlag, Druck, Vervielfältigung	1 325	1 149	1 348	- 176	-13.3	199	17.3
23/24 Chem. Indust., Erdöl,-gas, Kokerei	195	204	232	9	4.6	28	13.7
25 Herst. von Gummi- und Kunststoffwaren	111	101	73	- 10	-9.0	- 28	-27.7
26 Herst. von sonst. nichtmet. Mineralien	84	60	75	- 24	-28.6	15	25.0
27 Erzeugung und Bearbeitung von Metall	39	27	13	- 12	-30.8	- 14	-51.9
28 Herstellung von Metallerzeugnissen	443	405	511	- 38	-8.6	106	26.2
29 Maschinenbau	385	288	252	- 97	-25.2	- 36	-12.5
30 Herst. v. Büromaschinen u. EDV-Geräten	24	17	13	- 7	-29.2	- 4	-23.5
31 Herst. v. Geräten der El. Erzeugung	158	184	132	26	16.5	- 52	-28.3
32 Herst. v. Geräten Radio/TV Technik	126	65	107	- 61	-48.4	42	64.6
33 Herst. von med. u. Präzisionsinstrumenten	322	317	404	- 5	-1.6	87	27.4
34 H.v. Automobilen, Anhängern u. Zubehör	17	6	10	- 11	-64.7	4	66.7
35 Herst. von sonstigen Fahrzeugen	21	52	70	31	147.6	18	34.6
36 H.v. Möbeln, Schmuck u. Sportgeräten	170	130	178	- 40	-23.5	48	36.9
37 Rückgewinnung und Recycling	13	10	9	- 3	-23.1	- 1	-10.0
40 Energieversorgung	100	65	36	- 35	-35.0	- 29	-44.6
41 Wasserversorgung	25	15	11	- 10	-40.0	- 4	-26.7
45 Baugewerbe	1 693	1 447	2 235	- 246	-14.5	788	54.5
<b>3. Sektor</b>	<b>67 691</b>	<b>67 515</b>	<b>78 562</b>	<b>- 176</b>	<b>-0.3</b>	<b>11 047</b>	<b>16.4</b>
50 Handel, Reparatur Automobilen	752	792	1 000	40	5.3	208	26.3
51 Grosshandel und Handelsvermittlung	3 166	3 035	2 899	- 131	-4.1	- 136	-4.5
52 Detailhandel und Reparatur	10 427	9 033	9 245	-1 394	-13.4	212	2.3
55 Gastgewerbe	4 927	5 533	5 876	606	12.3	343	6.2
60 Landverkehr, Rohrfernleitungen	832	847	788	15	1.8	- 59	-7.0
61 Schifffahrt	45	22	41	- 23	-51.1	19	86.4
62 Luftfahrt	973	262	1 258	- 711	-73.1	996	380.2
63 Hilfs- und Nebentätigkeit für Verkehr	934	1 790	2 264	856	91.6	474	26.5
64 Nachrichtenübermittlung	6 897	4 120	4 269	-2 777	-40.3	149	3.6
65 Kreditgewerbe	1 758	2 817	3 259	1 059	60.2	442	15.7
66 Versicherungsgewerbe	332	527	751	195	58.7	224	42.5
67 Mit Kredit, Vers. verb. Tätigkeiten	109	141	378	32	29.4	237	168.1
70 Immobilienwesen	931	847	974	- 84	-9.0	127	15.0
71 Vermietung von beweglichen Sachen	131	145	232	14	10.7	87	60.0
72 Informatikdienste	601	790	1 269	189	31.4	479	60.6
73 Forschung und Entwicklung	144	110	169	- 34	-23.6	59	53.6
74 Dienstleistungen für Unternehmen	11 836	13 114	16 048	1 278	10.8	2 934	22.4
75 Öff. Verwaltung, Landesverteidigung	627	1 018	867	391	62.4	- 151	-14.8
80 Unterrichtswesen	9 374	9 324	12 348	- 50	-0.5	3 024	32.4
85 Gesundheits- und Sozialwesen	8 553	8 720	9 515	167	2.0	795	9.1
90 Abfallbeseitigung und -entsorgung	58	66	58	8	13.8	- 8	-12.1
91 Interessenvertretungen, Vereinigungen	1 287	1 441	1 563	154	12.0	122	8.5
92 Unterhaltung, Kultur, Sport	1 914	1 751	2 111	- 163	-8.5	360	20.6
93 Persönliche Dienstleistungen	1 083	1 270	1 380	187	17.3	110	8.7

## T22: Beschäftigte Frauen in der Agglomeration nach Arbeitszeit und Wirtschaftsabteilungen 2001

Wirtschaftsabteilung (nach NOGA 1995)	Beschäftigte Frauen				
	im ganzen	Vollzeit 90% u. mehr	Vollzeit am Total in %	Teilzeit 1 50 - 89%	Teilzeit 2 weniger als 50%
<b>Im ganzen (2. und 3. Sektor)</b>	<b>269 469</b>	<b>139 894</b>	<b>51.9</b>	<b>71 397</b>	<b>58 178</b>
<b>2. Sektor</b>	<b>27 274</b>	<b>15 965</b>	<b>58.5</b>	<b>6 626</b>	<b>4 683</b>
10-14 Gewinn. von Steinen und Erden	42	26	61.9	6	10
15/16 H.v. Nahrungsmitt./ Getränken/ Tabakw.	3 056	1 951	63.8	630	475
17 Textilgewerbe	554	387	69.9	104	63
18 Herst. von Bekleidung und Pelzwaren	516	319	61.8	120	77
19 Herst. von Lederwaren und Schuhen	35	28	80.0	6	1
20 Be- und Verarbeitung von Holz	355	133	37.5	92	130
21 Papier- und Kartongewerbe	424	300	70.8	97	27
22 Verlag, Druck, Vervielfältigung	5 386	3 045	56.5	1 464	877
23/24 Chem. Indust., Erdöl,-gas, Kokerei	1 480	923	62.4	381	176
25 Herst. von Gummi- und Kunststoffwaren	673	466	69.2	154	53
26 Herst. von sonst. nichtmet. Mineralien	237	119	50.2	58	60
27 Erzeugung und Bearbeitung von Metall	55	30	54.5	14	11
28 Herstellung von Metallerzeugnissen	1 647	829	50.3	461	357
29 Maschinenbau	1 725	1 056	61.2	489	180
30 Herst. v. Büromaschinen u. EDV-Geräten	73	44	60.3	19	10
31 Herst. v. Geräten der El. Erzeugung	1 376	962	69.9	320	94
32 Herst. v. Geräten Radio/TV Technik	1 033	797	77.2	173	63
33 Herst. von med. u. Präzisionsinstrumenten	2 622	1 738	66.3	609	275
34 H.v. Automobilen, Anhängern u. Zubehör	33	16	48.5	9	8
35 Herst. von sonstigen Fahrzeugen	307	207	67.4	80	20
36 H.v. Möbeln, Schmuck u. Sportgeräten	781	432	55.3	216	133
37 Rückgewinnung und Recycling	89	60	67.4	23	6
40 Energieversorgung	298	176	59.1	97	25
41 Wasserversorgung	58	30	51.7	22	6
45 Baugewerbe	4 419	1 891	42.8	982	1 546
<b>3. Sektor</b>	<b>242 195</b>	<b>123 929</b>	<b>51.2</b>	<b>64 771</b>	<b>53 495</b>
50 Handel, Reparatur Automobilen	2 715	1 341	49.4	691	683
51 Grosshandel und Handelsvermittlung	15 408	9 441	61.3	3 872	2 095
52 Detailhandel und Reparatur	31 559	15 586	49.4	8 575	7 398
55 Gastgewerbe	17 773	10 058	56.6	3 723	3 992
60 Landverkehr, Rohrfernleitungen	1 670	1 027	61.5	380	263
61 Schifffahrt	52	20	38.5	5	27
62 Luftfahrt	5 570	3 447	61.9	1 043	1 080
63 Hilfs- und Nebentätigkeit für Verkehr	7 439	4 541	61.0	1 680	1 218
64 Nachrichtenübermittlung	7 327	3 290	44.9	1 577	2 460
65 Kreditgewerbe	18 402	12 856	69.9	3 625	1 921
66 Versicherungsgewerbe	7 326	5 220	71.3	1 669	437
67 Mit Kredit, Vers. verb. Tätigkeiten	2 149	1 459	67.9	463	227
70 Immobilienwesen	2 360	1 168	49.5	583	609
71 Vermietung von beweglichen Sachen	411	232	56.4	65	114
72 Informatikdienste	4 422	2 726	61.6	991	705
73 Forschung und Entwicklung	1 007	538	53.4	360	109
74 Dienstleistungen für Unternehmen	31 551	14 788	46.9	6 788	9 975
75 Öff. Verwaltung, Landesverteidigung	7 659	4 371	57.1	2 626	662
80 Unterrichtswesen	21 938	7 502	34.2	7 003	7 433
85 Gesundheits- und Sozialwesen	41 388	17 418	42.1	15 428	8 542
90 Abfallbeseitigung und -entsorgung	129	75	58.1	34	20
91 Interessenvertretungen, Vereinigungen	3 632	1 142	31.4	1 347	1 143
92 Unterhaltung, Kultur, Sport	4 587	2 067	45.1	1 246	1 274
93 Persönliche Dienstleistungen	5 721	3 616	63.2	997	1 108



**T23: Beschäftigte Männer in der Agglomeration nach Arbeitszeit und Wirtschaftsabteilungen 2001**

Wirtschaftsabteilung (nach NOGA 1995)		Beschäftigte Männer				
		im ganzen	Vollzeit 90% u. mehr	Vollzeit am Total in %	Teilzeit 1 50 - 89%	Teilzeit 2 weniger als 50%
<b>Im ganzen (2. und 3. Sektor)</b>		<b>373 168</b>	<b>321 382</b>	<b>86.1</b>	<b>24 702</b>	<b>27 084</b>
<b>2. Sektor</b>		<b>93 919</b>	<b>89 080</b>	<b>94.8</b>	<b>2 822</b>	<b>2 017</b>
10-14	Gewinn. von Steinen und Erden	262	255	97.3	4	3
15/16	H.v. Nahrungsmitt./ Getränken/ Tabakw.	4 298	4 039	94.0	127	132
17	Textilgewerbe	387	365	94.3	15	7
18	Herst. von Bekleidung und Pelzwaren	172	145	84.3	14	13
19	Herst. von Lederwaren und Schuhen	45	40	88.9	4	1
20	Be- und Verarbeitung von Holz	2 426	2 279	93.9	102	45
21	Papier- und Kartongewerbe	990	968	97.8	15	7
22	Verlag, Druck, Vervielfältigung	7 881	6 756	85.7	654	471
23/24	Chem. Indust., Erdöl-,gas, Kokerei	2 923	2 729	93.4	138	56
25	Herst. von Gummi- und Kunststoffwaren	1 080	1 037	96.0	23	20
26	Herst. von sonst. nichtmet. Mineralien	967	926	95.8	26	15
27	Erzeugung und Bearbeitung von Metall	266	259	97.4	5	2
28	Herstellung von Metallerzeugnissen	6 689	6 308	94.3	227	154
29	Maschinenbau	8 995	8 682	96.5	241	72
30	Herst. v. Büromaschinen u. EDV-Geräten	201	189	94.0	9	3
31	Herst. v. Geräten der El. Erzeugung	3 506	3 352	95.6	116	38
32	Herst. v. Geräten Radio/TV Technik	3 366	3 208	95.3	114	44
33	Herst. von med. u. Präzisionsinstrumenten	5 218	4 885	93.6	204	129
34	H.v. Automobilen, Anhängern u. Zubehör	187	180	96.3	5	2
35	Herst. von sonstigen Fahrzeugen	4 362	4 247	97.4	65	50
36	H.v. Möbeln, Schmuck u. Sportgeräten	1 860	1 715	92.2	100	45
37	Rückgewinnung und Recycling	353	337	95.5	13	3
40	Energieversorgung	1 322	1 283	97.0	28	11
41	Wasserversorgung	332	309	93.1	18	5
45	Baugewerbe	35 831	34 587	96.5	555	689
<b>3. Sektor</b>		<b>279 249</b>	<b>232 302</b>	<b>83.2</b>	<b>21 880</b>	<b>25 067</b>
50	Handel, Reparatur Automobilen	10 843	10 236	94.4	290	317
51	Grosshandel und Handelsvermittlung	30 421	28 450	93.5	1 167	804
52	Detailhandel und Reparatur	16 334	13 265	81.2	1 222	1 847
55	Gastgewerbe	17 105	13 873	81.1	1 348	1 884
60	Landverkehr, Rohrfernleitungen	10 937	9 876	90.3	536	525
61	Schifffahrt	166	144	86.7	8	14
62	Luffahrt	4 041	3 516	87.0	347	178
63	Hilfs- und Nebentätigkeit für Verkehr	10 884	9 267	85.1	571	1 046
64	Nachrichtenübermittlung	11 727	9 242	78.8	676	1 809
65	Kreditgewerbe	30 445	28 070	92.2	1 037	1 338
66	Versicherungsgewerbe	9 700	8 966	92.4	420	314
67	Mit Kredit, Vers. verb. Tätigkeiten	4 183	3 848	92.0	184	151
70	Immobilienwesen	2 764	2 187	79.1	212	365
71	Vermietung von beweglichen Sachen	797	628	78.8	51	118
72	Informatikdienste	15 782	14 261	90.4	957	564
73	Forschung und Entwicklung	1 590	1 334	83.9	196	60
74	Dienstleistungen für Unternehmen	45 291	35 890	79.2	3 328	6 073
75	Öff. Verwaltung, Landesverteidigung	11 133	10 147	91.1	781	205
80	Unterrichtswesen	18 825	9 729	51.7	4 181	4 915
85	Gesundheits- und Sozialwesen	13 416	9 785	72.9	2 658	973
90	Abfallbeseitigung und -entsorgung	1 903	1 836	96.5	29	38
91	Interessenvertretungen, Vereinigungen	2 795	1 794	64.2	581	420
92	Unterhaltung, Kultur, Sport	6 233	4 469	71.7	927	837
93	Persönliche Dienstleistungen	1 934	1 489	77.0	173	272

## T24: Beschäftigte in der Schweiz und in der Agglomeration Zürich nach Wirtschaftsabteilungen

Wirtschaftsabteilung (nach NOGA 1995)	Beschäftigte					
	in der Schweiz		in der Agglomeration Zürich		Anteil an Beschäftigte in der Schweiz in %	
	1998	2001	1998	2001	1998	2001
<b>Im ganzen (2. und 3. Sektor)</b>	<b>3 471 397</b> <sup>1)</sup>	<b>3 668 464</b> <sup>1)</sup>	<b>592 065</b>	<b>642 637</b>	<b>17.1</b>	<b>17.5</b>
<b>2. Sektor</b>	<b>1 024 172</b>	<b>1 036 591</b>	<b>121 941</b>	<b>121 193</b>	<b>11.9</b>	<b>11.7</b>
11/14 Gewinn. von Steinen und Erden	5 187	5 172	377	304	7.3	5.9
15/16 H.v. Nahrungsmitt./ Getränken/ Tabakw.	64 930	63 716	7 564	7 354	11.6	11.5
17 Textilgewerbe	17 216	14 301	1 213	941	7.0	6.6
18 Herst. von Bekleidung und Pelzwaren	8 792	7 214	971	688	11.0	9.5
19 Herst. von Lederwaren und Schuhen	3 284	2 351	64	80	1.9	3.4
20 Be- und Verarbeitung von Holz	38 328	38 578	2 871	2 781	7.5	7.2
21 Papier- und Kartongewerbe	15 329	15 055	1 593	1 414	10.4	9.4
22 Verlag, Druck, Vervielfältigung	55 937	54 627	12 852	13 267	23.0	24.3
23/24 Chem. Indust., Erdöl,-gas, Kokerei	62 490	65 091	4 422	4 403	7.1	6.8
25 Herst. von Gummi- und Kunststoffwaren	24 646	25 825	1 858	1 753	7.5	6.8
26 Herst. von sonst. nichtmet. Mineralien	19 902	19 774	1 466	1 204	7.4	6.1
27 Erzeugung und Bearbeitung von Metall	16 433	16 367	588	321	3.6	2.0
28 Herstellung von Metallerzeugnissen	83 108	88 078	7 539	8 336	9.1	9.5
29 Maschinenbau	109 636	108 939	12 052	10 720	11.0	9.8
30 Herst. v. Büromaschinen u. EDV-Geräten	3 244	2 779	338	274	10.4	9.9
31 Herst. v. Geräten der El. Erzeugung	37 038	40 317	6 984	4 882	18.9	12.1
32 Herst. v. Geräten Radio/TV Technik	20 337	21 757	3 332	4 399	16.4	20.2
33 Herst. von med. u. Präzisionsinstrumenten	70 156	77 716	8 012	7 840	11.4	10.1
34 H.v. Automobilen, Anhängern u. Zubehör	4 578	5 062	194	220	4.2	4.3
35 Herst. von sonstigen Fahrzeugen	14 522	14 026	4 696	4 669	32.3	33.3
36 H.v. Möbeln, Schmuck u. Sportgeräten	27 443	27 936	2 287	2 641	8.3	9.5
37 Rückgewinnung und Recycling	3 045	3 895	199	442	6.5	11.3
40 Energieversorgung	23 203	22 371	1 901	1 620	8.2	7.2
41 Wasserversorgung	1 495	1 734	380	390	25.4	22.5
45 Baugewerbe	293 893	293 910	38 188	40 250	13.0	13.7
<b>3. Sektor</b>	<b>2 447 225</b>	<b>2 631 873</b>	<b>470 124</b>	<b>521 444</b>	<b>19.2</b>	<b>19.8</b>
50 Handel, Reparatur Automobilen	80 579	83 807	11 947	13 558	14.8	16.2
51 Grosshandel und Handelsvermittlung	191 182	184 325	47 301	45 829	24.7	24.9
52 Detailhandel und Reparatur	326 502	323 835	48 353	47 893	14.8	14.8
55 Gastgewerbe	225 733	231 023	33 778	34 878	15.0	15.1
60 Landverkehr, Rohrfernleitungen	88 242	91 895	12 655	12 607	14.3	13.7
61 Schifffahrt	2 344	2 126	191	218	8.1	10.3
62 Luftfahrt	10 189	13 798	7 175	9 611	70.4	69.7
63 Hilfs- und Nebentätigkeit für Verkehr	50 799	60 134	15 442	18 323	30.4	30.5
64 Nachrichtenübermittlung	83 814	92 252	17 008	19 054	20.3	20.7
65 Kreditgewerbe	117 238	125 689	46 237	48 847	39.4	38.9
66 Versicherungsgewerbe	60 699	57 770	16 080	17 026	26.5	29.5
67 Mit Kredit, Vers. verb. Tätigkeiten	9 273	23 895	3 216	6 332	34.7	26.5
70 Immobilienwesen	18 492	22 301	5 078	5 124	27.5	23.0
71 Vermietung von beweglichen Sachen	3 630	4 837	842	1 208	23.2	25.0
72 Informatikdienste	42 198	67 452	12 770	20 204	30.3	30.0
73 Forschung und Entwicklung	11 297	14 534	1 900	2 597	16.8	17.9
74 Dienstleistungen für Unternehmen	266 449	321 429	61 300	76 842	23.0	23.9
75 Öff. Verwaltung, Landesverteidigung	138 183	142 179	18 159	18 792	13.1	13.2
80 Unterrichtswesen	209 170	224 907	36 244	40 763	17.3	18.1
85 Gesundheits- und Sozialwesen	369 528	395 807	49 590	54 804	13.4	13.8
90 Abfallbeseitigung und -entsorgung	11 685	16 561	1 545	2 032	13.2	12.3
91 Interessenvertretungen, Vereinigungen	37 191	35 785	6 163	6 427	16.6	18.0
92 Unterhaltung, Kultur, Sport	49 722	52 518	9 664	10 820	19.4	20.6
93 Persönliche Dienstleistungen	43 086	43 014	7 486	7 655	17.4	17.8

<sup>1</sup> nur Wirtschaftsabteilungen in der Agglomeration Zürich

## Verzeichnis der Tabellen, Grafiken und der Karte

---

### Betriebszählung 2001 in der Agglomeration Zürich

Vergleich mit den Ergebnissen der Betriebszählungen 1995 und 1998

#### Tabellen

Hauptergebnisse der Betriebszählungen 1995, 1998 und 2001	1
T1: Arbeitsstätten nach Wirtschaftssectoren und Agglomerationsgebieten	3
T2: Arbeitsstätten in der Agglomeration Zürich nach Betriebsgrössenklassen	4
T3: Beschäftigte in der Agglomeration, im Kanton Zürich und in der Schweiz	4
T4: Beschäftigte in der Agglomeration Zürich nach Sektoren	5
T5: Vollzeitäquivalente nach Geschlecht, Wirtschaftssector und Region	7
T6: Beschäftigte in der Agglomeration Zürich nach Geschlecht und Arbeitszeit	8
T7: Beschäftigte in der Agglomeration Zürich nach Herkunft und Geschlecht	9
T8: Die stärksten Zu- und Abnahmen der Beschäftigung nach Gemeinden	12
T9: Beschäftigte in der 'Glattal-Stadt'	14
T10: Beschäftigte und Vollzeitäquivalente im Städtevergleich	15
T11: Agglomerationsgemeinden nach Vollzeitäquivalenten	16
T12: Arbeitsstätten und Beschäftigte in der Agglomeration Zürich nach Gemeinden	18
T13: Beschäftigte in der Agglomeration Zürich nach Sektoren und Gemeinden	20
T14: Arbeitsstätten nach Betriebsgrösse und Vorortsgürteln	22
T15: Beschäftigte nach Vorortsgürteln und Arbeitszeit	23
T16: Arbeitsstätten und Beschäftigte in der Agglomeration Zürich nach Wirtschaftsabteilungen	24
T17: Arbeitsstätten und Beschäftigte in der Kernstadt Zürich nach Wirtschaftsabteilungen	25
T18: Arbeitsstätten und Beschäftigte in den 5 Vorortsgürteln nach Wirtschaftsabteilungen	26
T19: Vollzeitbeschäftigte in der Agglomeration Zürich nach Wirtschaftsabteilungen	27
T20: Teilzeitbeschäftigte (TZ 1) in der Agglomeration Zürich nach Wirtschaftsabteilungen	28
T21: Teilzeitbeschäftigte (TZ 2) in der Agglomeration Zürich nach Wirtschaftsabteilungen	29
T22: Beschäftigte Frauen in der Agglomeration nach Arbeitszeit und Wirtschaftsabteilungen 2001	30
T23: Beschäftigte Männer in der Agglomeration nach Arbeitszeit und Wirtschaftsabteilungen 2001	31
T24: Beschäftigte in der Schweiz und in der Agglomeration Zürich nach Wirtschaftsabteilungen	32

#### Grafiken

G1: Beschäftigte in der Agglomeration nach Sektoren und Arbeitszeit 1995, 1998 und 2001	6
G2: Frauen / Männer nach Arbeitszeiten, 2001	8
G3: Strukturveränderungen im 2. Sektor 1998–2001	10
G4: Strukturveränderungen im 3. Sektor 1998–2001	11

#### Karte

K1: Prozentuale Veränderung der Beschäftigtenzahl in der Agglomeration Zürich 1998–2001	13
---	----

**Datenquelle:** Bundesamt für Statistik, Neuenburg

#### Weitere Veröffentlichungen

INFO 8/2002	Hauptergebnisse der Betriebszählung 2001 für die Stadt Zürich
INFO 1/2003	Betriebszählung 2001: Ergebnisse nach Arbeitszeitkategorien und Geschlecht
Analysen 2//2003	Betriebszählung 2001 in der Stadt Zürich
INFO 4/2003	Agglomeration Zürich gemäss Volkszählungsdefinition 2000