



# Budget 2025 Finanz- und Aufgabenplan 2025–2028

Medienkonferenz

Zürich, 24. September 2024

Stadtrat Daniel Leupi, Vorsteher Finanzdepartement

Thomas Kuoni, Direktor Finanzverwaltung

# Agenda

- Eckwerte Budget und Finanz- und Aufgabenplan (FAP)
- Budget und FAP im Detail
- Fazit und Ausblick
- Ergänzende Informationen

# Budget 2025 und Finanz- und Aufgabenplan (FAP) 2025–2028

Eckwerte

## **Erfolgsrechnung**

- Aufwandüberschuss 226,2 Millionen Franken im Budget 2025
- Planung 2026 bis 2028 weiterhin Aufwandüberschüsse

## **Investitionsrechnung und Bilanz**

- Nettoinvestitionen Verwaltungsvermögen von 2,1 Milliarden Franken und Nettoinvestitionen Finanzvermögen von 0,5 Milliarden Franken im Budget 2025, hoch auch in den Planjahren
- Zweckfreies Eigenkapital per Ende 2025 bei 2,1 Milliarden Franken, Reduktion in FAP-Periode zu erwarten

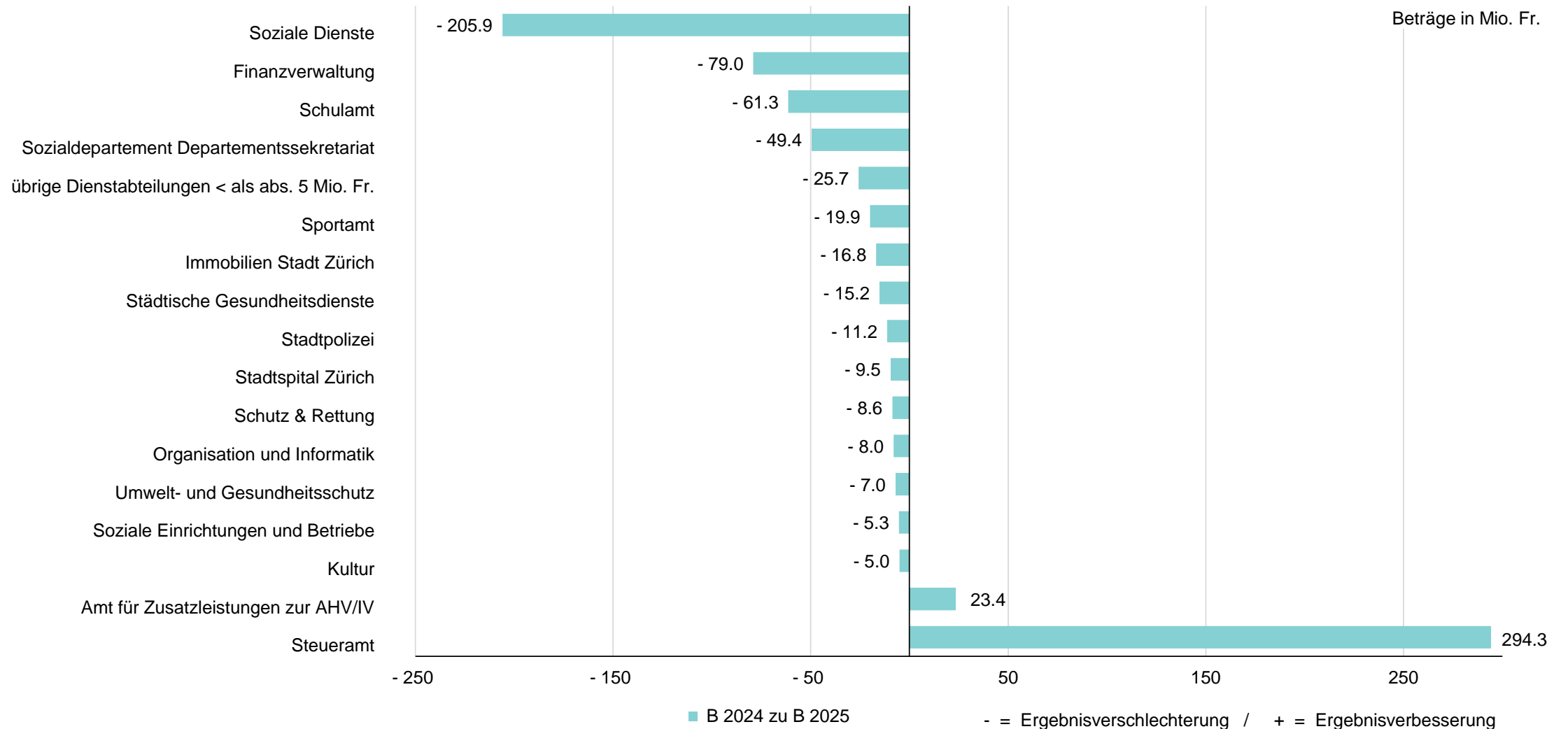
# Erfolgsrechnung, Investitionsrechnung und Kennzahlen

## Gesamtstädtische Übersicht

in Mio. Fr.	R 2023	B 2024	B 2025	P 2026	P 2027	P 2028	Veränderung B 2024 zu B 2025	
							absolut	in %
<b>Erfolgsrechnung</b>								
Aufwand	10 630.5	10 985.5	11 202.8	11 342.9	11 433.3	11 565.8	217.2	2.0%
Ertrag	-10 861.7	-10 969.6	-10 976.6	-11 044.8	-11 065.6	-11 167.6	- 7.0	0.1%
<b>Gesamtergebnis Erfolgsrechnung</b>	<b>- 231.3</b>	<b>16.0</b>	<b>226.2</b>	<b>298.1</b>	<b>367.7</b>	<b>398.3</b>	<b>210.2</b>	
(+ = Aufw andüberschuss / - = Ertragsüberschuss)								
<b>Investitionsrechnung VV</b>								
Investitionsausgaben	1 352.6	1 765.5	2 267.1	1 985.8	2 032.7	1 820.6	501.6	28.4%
Investitionseinnahmen	- 172.4	- 180.9	- 171.3	- 250.6	- 343.2	- 273.6	9.6	5.3%
<b>Nettoinvestitionen VV</b>	<b>1 180.2</b>	<b>1 584.5</b>	<b>2 095.7</b>	<b>1 735.2</b>	<b>1 689.5</b>	<b>1 547.0</b>	<b>511.2</b>	
(+ = Nettoinvestitionen / - = Einnahmenüberschuss)								
<b>Investitionsrechnung FV</b>								
Ausgaben für Sachanlagen des FV	368.1	650.8	531.8	536.7	534.6	544.3	- 119.1	-18.3%
Einnahmen für Sachanlagen des FV	- 27.1	- 20.0	- 25.4	- 20.0	- 20.0	- 20.0	- 5.4	27.0%
<b>Nettoinvestitionen FV</b>	<b>340.9</b>	<b>630.8</b>	<b>506.4</b>	<b>516.7</b>	<b>514.6</b>	<b>524.3</b>	<b>- 124.5</b>	
(+ = Ausgabenüberschuss / - = Einnahmenüberschuss)								
<b>Finanzierung</b>								
Selbstfinanzierung	1 178.0	794.2	540.0	468.6	458.6	473.8	- 254.2	-32.0%
Finanzierungssaldo bereinigt	- 2.2	- 790.3	-1 555.7	-1 266.6	-1 231.0	-1 073.2	- 765.4	-96.8%
Selbstfinanzierungsgrad	99.8%	50.1%	25.8%	27.0%	27.1%	30.6%		-24.4%
Zweckfreies Eigenkapital	2 350.3	2 329.6	2 103.4	1 805.3	1 437.6	1 039.3	- 226.2	-9.7%

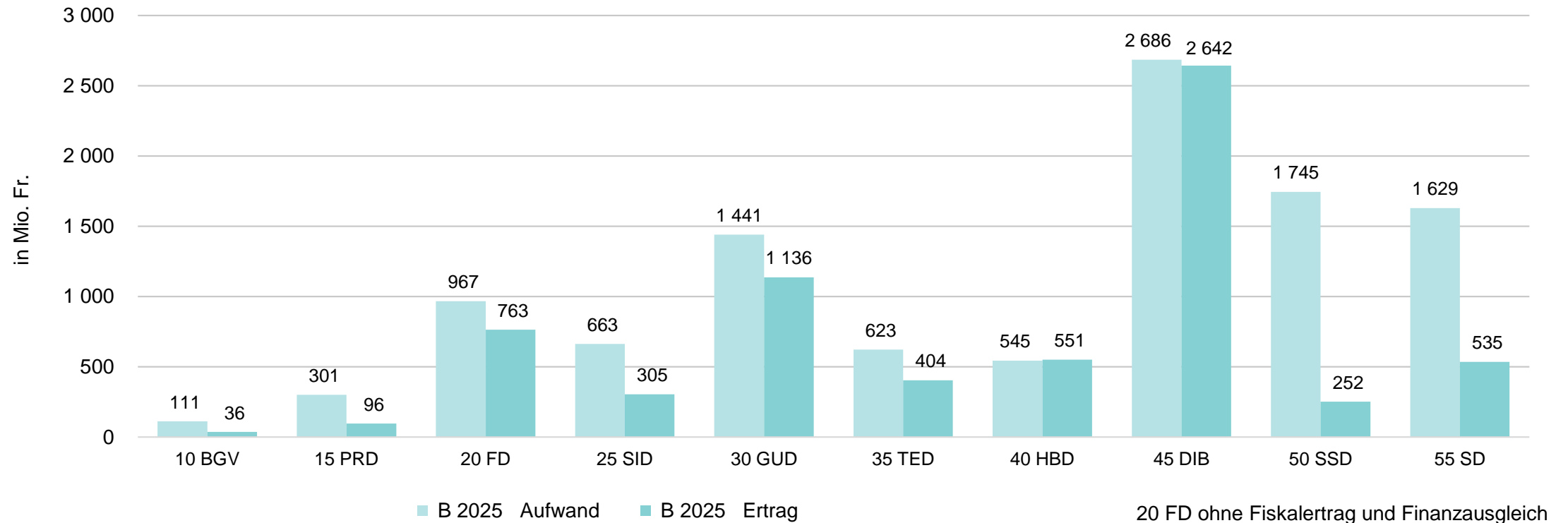
# Wesentliche Abweichungen Budget 2024 zu Budget 2025

## Nach Dienstabteilungen



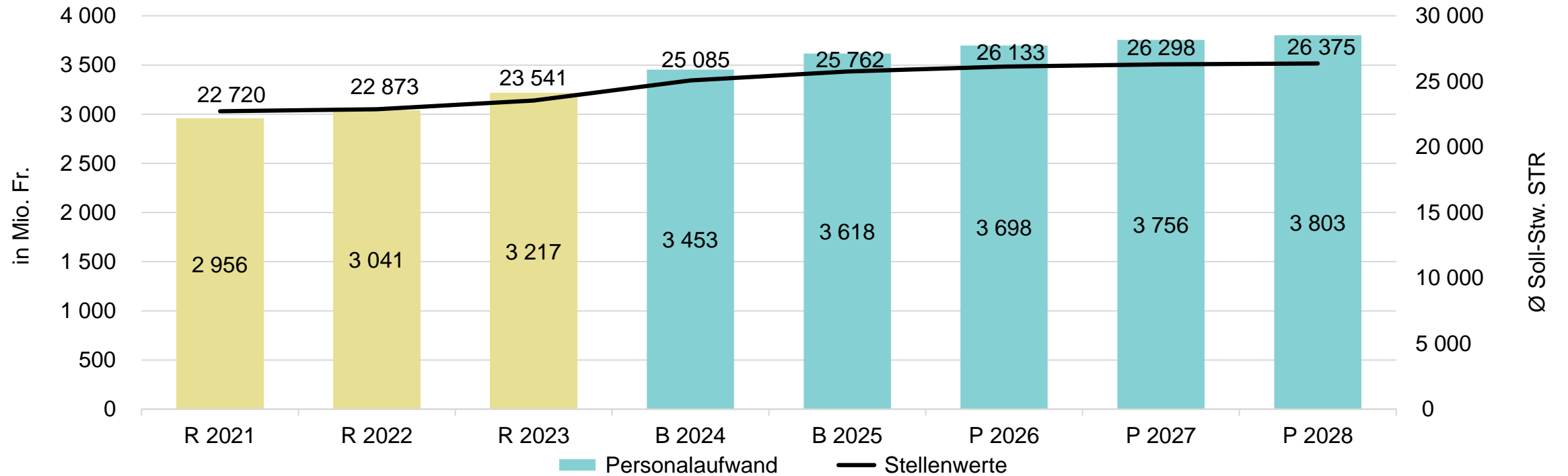
# Budget 2025: Bruttoaufwand und -ertrag

## Nach Departement

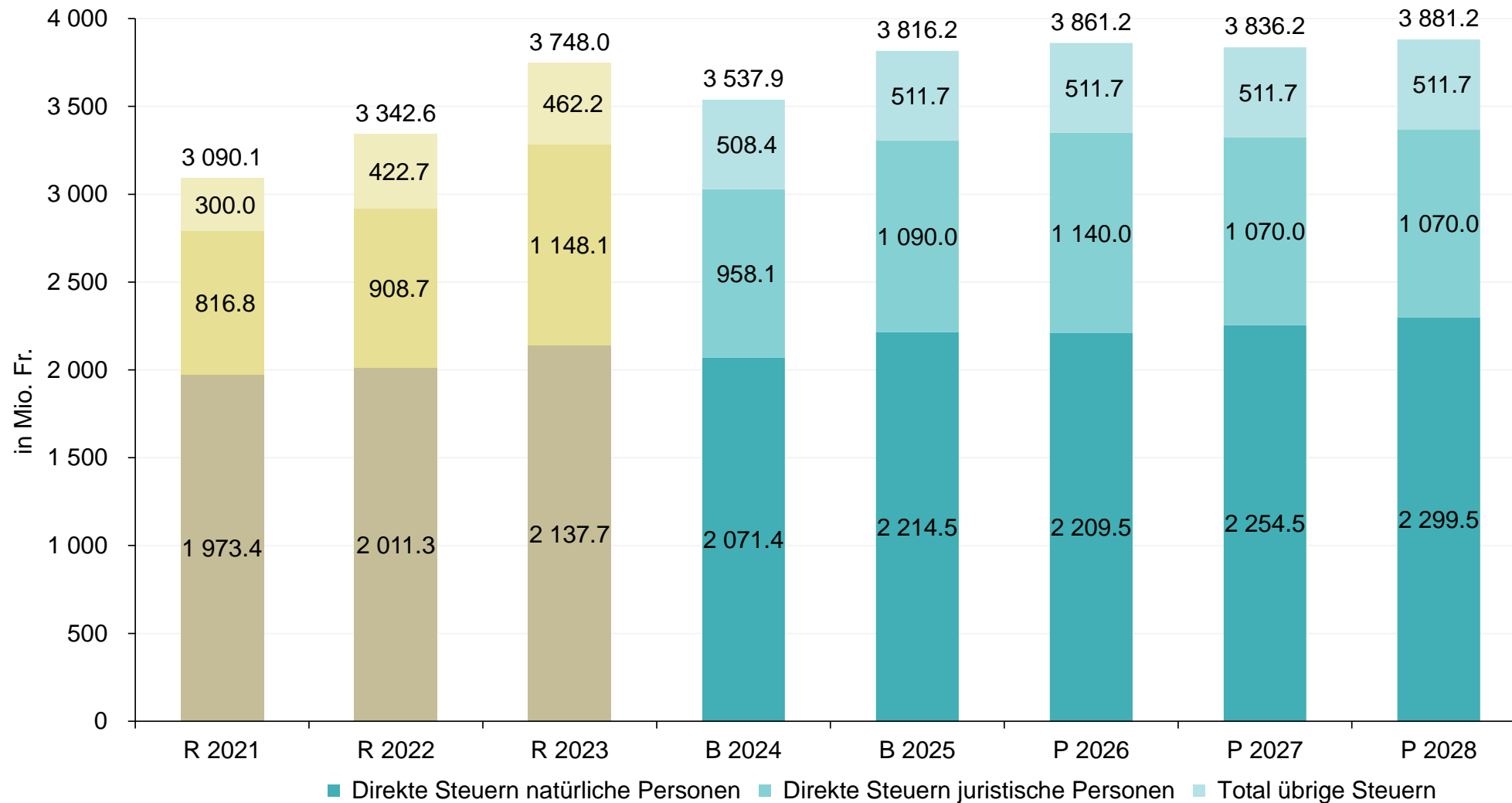


# Personalaufwand und Stellenwerte

## Entwicklung



# Entwicklung Fiskalertrag





# Nettoinvestitionen Budget 2025 und FAP 2025–2028

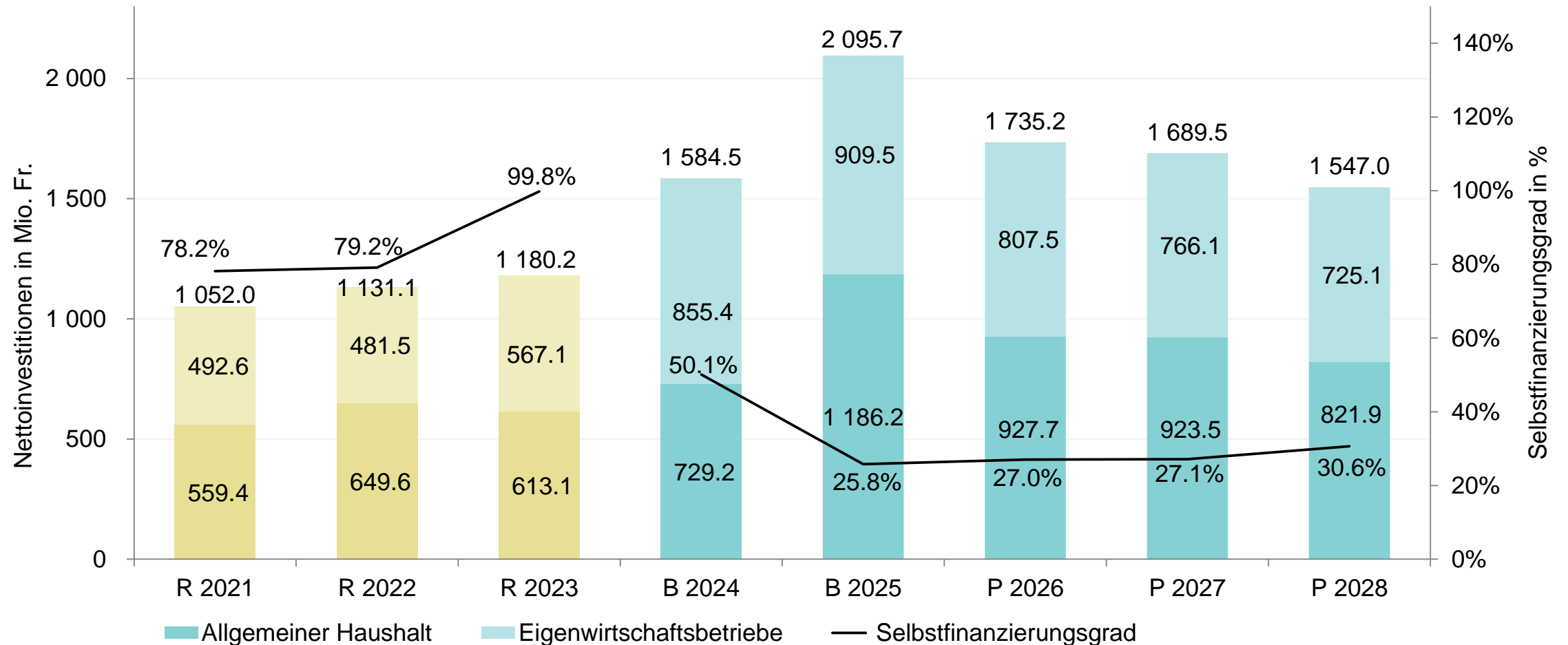
## Nach Departement

in Mio. Fr.		R 2023	B 2024	B 2025		P 2026		P 2027		P 2028	
		Ist	Plan	Plan	Diff. B 2024	Plan	Diff. B 2024	Plan	Diff. B 2024	Plan	Diff. B 2024
10	Behörden und Gesamtverwaltung	0.1	0.0	0.1	0.1	0.1	0.1	0.0	0.0	0.0	0.0
15	Präsidialdepartement	1.6	0.4	- 0.2	- 0.7	0.7	0.3	0.6	0.2	0.8	0.3
20	Finanzdepartement	167.3	169.6	626.4	456.8	287.1	117.6	258.6	89.1	137.7	- 31.8
25	Sicherheitsdepartement	31.8	48.8	48.1	- 0.7	49.5	0.7	43.0	- 5.8	37.8	- 11.0
30	Gesundheits- und Umweltsdepartement	73.2	64.7	49.7	- 15.1	66.9	2.2	65.4	0.6	65.5	0.7
35	Tiefbau- und Entsorgungsdepartement	220.2	350.0	346.8	- 3.3	305.5	- 44.5	284.8	- 65.2	219.1	- 130.9
40	Hochbaudepartement	342.5	393.2	436.2	43.0	450.3	57.1	479.9	86.7	505.0	111.8
45	Departement der Industriellen Betriebe	327.4	538.5	571.2	32.7	564.7	26.2	546.8	8.3	571.0	32.5
50	Schul- und Sportdepartement	6.9	10.8	9.2	- 1.7	6.7	- 4.1	7.1	- 3.7	6.9	- 3.9
55	Sozialdepartement	9.1	8.4	8.4	- 0.0	3.7	- 4.7	3.2	- 5.2	3.2	- 5.2
<b>Nettoinvestitionen VV</b>		<b>1 180.2</b>	<b>1 584.5</b>	<b>2 095.7</b>	<b>511.2</b>	<b>1 735.2</b>	<b>150.7</b>	<b>1 689.5</b>	<b>105.0</b>	<b>1 547.0</b>	<b>- 37.5</b>
(+ = Nettoinvestitionen / - = Einnahmenüberschuss)											



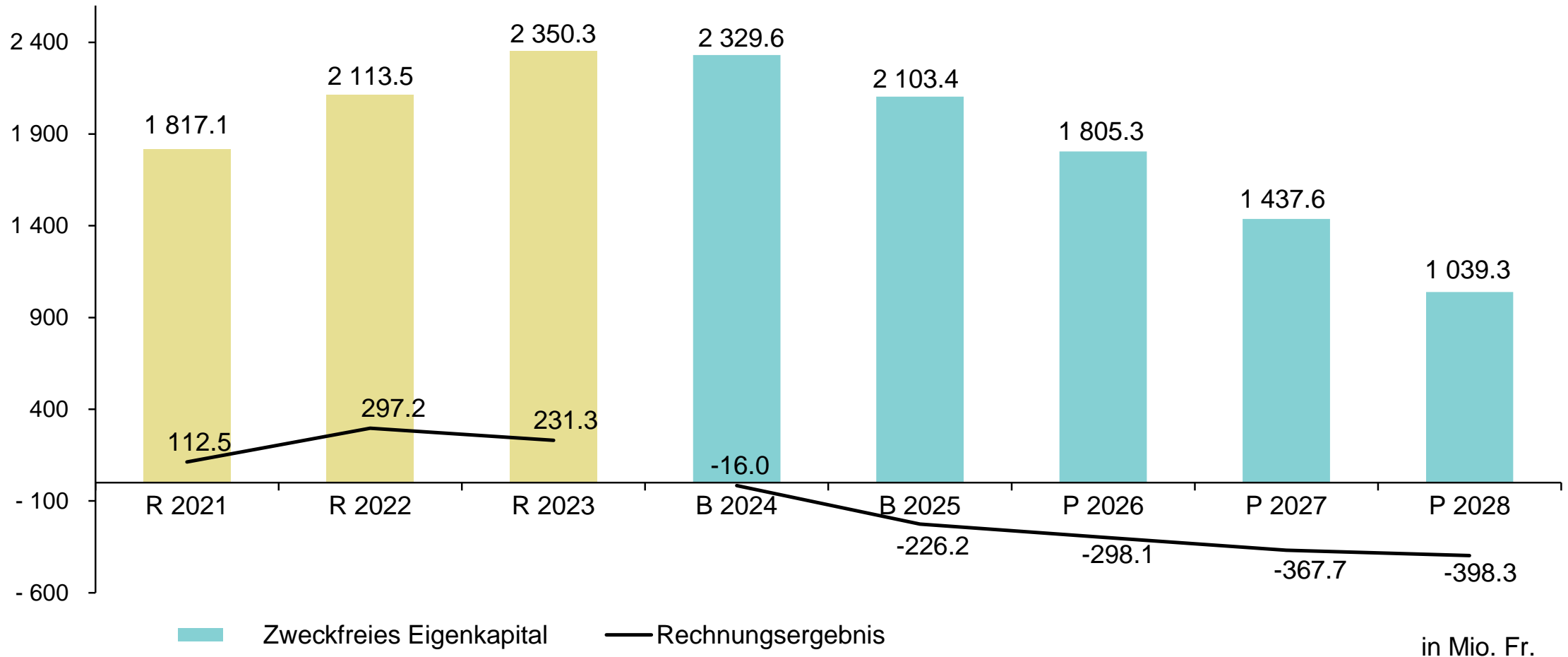
# Nettoinvestitionen und Selbstfinanzierungsgrad

Entwicklung ab Rechnung 2021



# Saldo Erfolgsrechnung und zweckfreies Eigenkapital

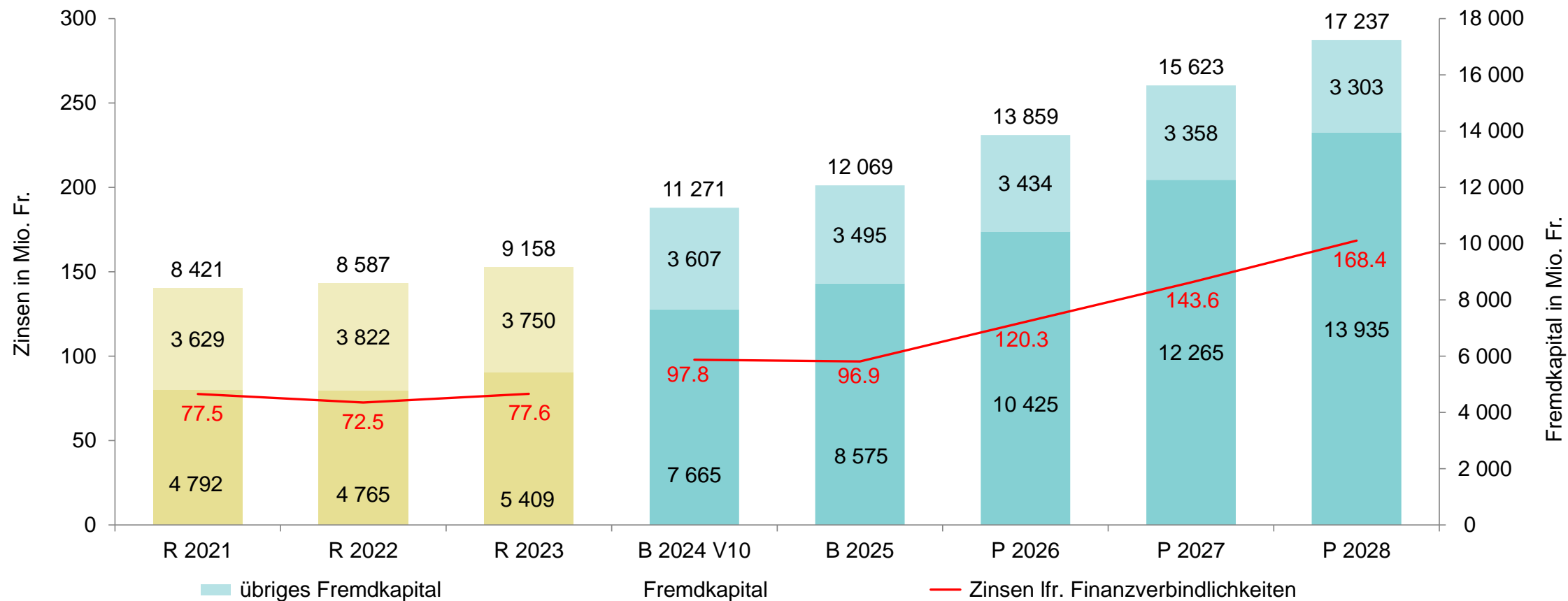
Entwicklung ab Rechnung 2021



Anmerkung: Zweckfreies Eigenkapital per 31.12.2023 einschliesslich Marktwertreserve auf Finanzinstrumenten von 4,7 Mio. Fr. (entfällt im Budget 2024)

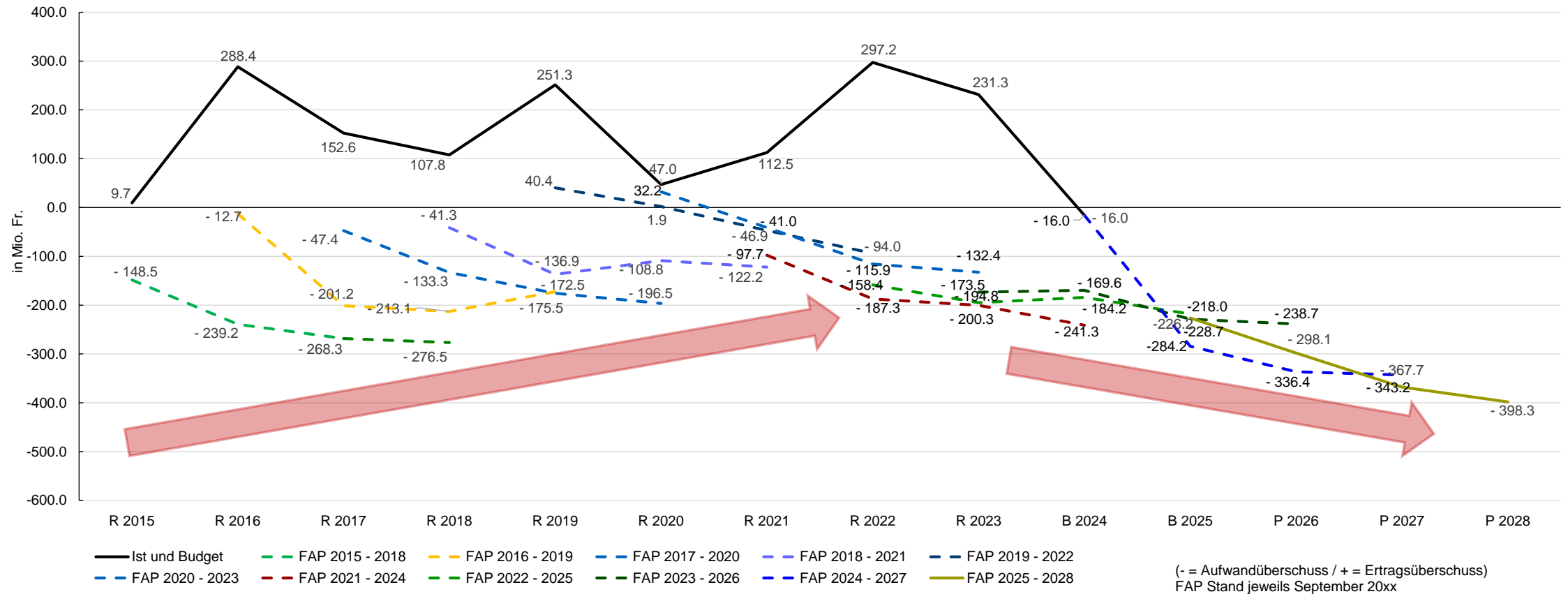
# Langfristige Finanzverbindlichkeiten / Zinsen

Entwicklung ab Rechnung 2021



# Saldo Erfolgsrechnung und Entwicklung FAP

## Langfristige Entwicklung



# Finanzpolitische Zielsetzungen des Stadtrats

# Finanzpolitische Zielsetzungen des Stadtrats

## Die Stadt hat langfristig stabile Finanzen

- Attraktive Rahmenbedingungen festigen und städtische Leistungen sichern
- Mittelfristig ausgeglichenes Rechnungsergebnis
- Angemessenes Eigenkapital sichern
- Bestehende Investitionen unterhalten und im Wert erhalten sowie Investitionen in neue Infrastrukturen
- Konstante und berechenbare Steuerpolitik
- Finanzpolitische Herausforderungen proaktiv, langfristig und auf Berechenbarkeit ausgerichtet angehen

# Fazit und Ausblick



# Einflussfaktoren finanzielle Entwicklung

- Die sich aus dem Bevölkerungswachstum ergebenden Anforderungen an Infrastrukturen und Dienstleistungen und die damit zusammenhängenden Kosten sind und bleiben eine grosse Herausforderung
- Auch die in der Gemeindeordnung verankerten Ziele in den Bereichen Kinderbetreuung, Wohnen, nachhaltige Entwicklung und Netto-Null bis 2040 erfordern ein weiterhin starkes finanzielles Engagement
- Der Wirtschaftsstandort prosperiert und damit die Steuereinnahmen, es bestehen aber grosse Unsicherheitsfaktoren
- Finanz- und steuerpolitische Projekte von Bund und Kanton gefährden städtische Einnahmen

# Stabilität und Kontinuität mit Budget 2025

- Stadtrat ist gewillt, auch in den kommenden Jahren die notwendigen Ausgaben und Investitionen für einen attraktiven Wohn- und Wirtschaftsstandort zu tätigen
- Mit dem soliden Eigenkapital hat die Stadt die Substanz, um auch allenfalls schwierigere Jahre zu überstehen
- Aufgrund der hohen Investitionen voraussichtlich stark steigende Fremdfinanzierung stellt Herausforderung dar
- Stadt wird sich gegen Reduktion ihrer Einnahmen wehren

# Budget 2025 Fragen?

# Budget 2025

# Zusatzinformationen

# Erfolgsrechnung

## Allgemeiner Haushalt und Eigenwirtschaftsbetriebe

in Mio. Fr.	R 2023	B 2024	B 2025	P 2026	P 2027	P 2028	Veränderung B 2024 zu B 2025	
							absolut	in %
<b>Erfolgsrechnung</b>								
Aufwand	10 630.5	10 985.5	11 202.8	11 342.9	11 433.3	11 565.8	217.2	2.0%
Ertrag	-10 861.7	-10 969.6	-10 976.6	-11 044.8	-11 065.6	-11 167.6	- 7.0	0.1%
Gesamtergebnis Erfolgsrechnung	- 231.3	16.0	226.2	298.1	367.7	398.3	210.2	
(+ = Aufwandüberschuss / - = Ertragsüberschuss)								
<b>davon Allgemeiner Haushalt</b>								
Aufwand	7 552.4	7 692.7	8 101.4	8 261.8	8 336.9	8 452.5	408.7	5.3%
Ertrag	-7 783.7	-7 676.7	-7 875.2	-7 963.7	-7 969.1	-8 054.2	- 198.5	-2.6%
Gesamtergebnis Erfolgsrechnung	- 231.3	16.0	226.2	298.1	367.7	398.3	210.2	
<b>davon Eigenwirtschaftsbetriebe</b>								
Aufwand	3 078.0	3 292.8	3 101.4	3 081.1	3 096.5	3 113.4	- 191.5	-5.8%
Ertrag	-3 078.0	-3 292.8	-3 101.4	-3 081.1	-3 096.5	-3 113.4	191.5	5.8%
Gesamtergebnis Erfolgsrechnung	0.0	0.0	0.0	0.0	0.0	0.0	0.0	

# Erfolgsrechnung Budget 2025 und FAP 2025–2028

## Nach Departement

in Mio. Fr.		R 2023	B 2024	B 2025	P 2026	P 2027	P 2028
<b>Erfolgsrechnung</b>							
10	Behörden und Gesamtverwaltung	35.3	70.1	75.2	108.0	137.2	160.7
15	Präsidialdepartement	175.6	200.5	205.2	206.7	206.4	204.6
20	Finanzdepartement	-3 480.2	-3 357.4	-3 560.7	-3 594.5	-3 608.3	-3 630.5
25	Sicherheitsdepartement	306.5	337.2	358.6	366.8	376.3	384.0
30	Gesundheits- und Umweltdepartement	290.8	271.2	304.9	302.0	305.4	311.3
35	Tiefbau- und Entsorgungsdepartement	189.3	219.7	218.6	221.5	222.9	228.9
40	Hochbaudepartement	- 44.5	- 25.5	- 6.7	7.5	4.7	0.3
45	Departement der Industriellen Betriebe	59.4	41.8	43.4	65.1	74.4	74.5
50	Schul- und Sportdepartement	1 260.1	1 405.2	1 493.3	1 528.1	1 561.7	1 581.4
55	Sozialdepartement	976.4	853.1	1 094.3	1 086.9	1 087.2	1 083.1
	<b>Gesamtergebnis Erfolgsrechnung</b>	<b>- 231.3</b>	<b>16.0</b>	<b>226.2</b>	<b>298.1</b>	<b>367.7</b>	<b>398.3</b>
	(+ = Aufw andüberschuss / - = Ertragsüberschuss)						

# Erfolgsrechnung

## Nach Sachgruppen

in Mio. Fr.		R 2023	B 2024	B 2025	P 2026	P 2027	P 2028
<b>Erfolgsrechnung</b>							
30	Personalaufwand	3 217.0	3 453.4	3 618.0	3 698.5	3 755.7	3 802.7
31	Sach- und übriger Betriebsaufwand	2 307.6	2 756.9	2 607.7	2 561.6	2 533.1	2 507.6
33	Abschreibungen VV	541.4	564.5	609.4	670.1	705.0	729.2
34	Finanzaufwand	189.2	142.9	161.3	167.6	200.5	231.7
35	Einlagen in Fonds und Spezialfinanzierungen	613.6	348.9	294.7	233.4	226.9	237.3
36	Transferaufwand	2 719.3	2 678.1	2 821.3	2 857.4	2 834.1	2 856.1
37	Durchlaufende Beiträge	2.8	2.3	2.2	2.2	2.2	2.2
38	Ausserordentlicher Aufwand	100.0	0.0	0.0	30.0	30.0	30.0
39	Interne Verrechnungen	939.5	1 038.5	1 088.2	1 122.2	1 145.9	1 169.1
3	<b>Aufwand</b>	<b>10 630.5</b>	<b>10 985.5</b>	<b>11 202.8</b>	<b>11 342.9</b>	<b>11 433.3</b>	<b>11 565.8</b>
40	Fiskalertrag	-3 748.0	-3 537.9	-3 816.2	-3 861.2	-3 836.2	-3 881.2
41	Regalien und Konzessionen	- 19.5	- 18.4	- 18.4	- 17.7	- 17.7	- 17.7
42	Entgelte	-3 537.2	-3 854.1	-3 641.3	-3 564.1	-3 573.5	-3 599.4
43	Verschiedene Erträge	- 69.2	- 64.7	- 71.4	- 67.2	- 67.9	- 67.7
44	Finanzertrag	- 540.1	- 387.0	- 424.7	- 446.1	- 450.3	- 454.0
45	Entnahmen aus Fonds und Spezialfinanzierungen	- 325.4	- 120.4	- 157.5	- 188.0	- 157.5	- 147.5
46	Transferertrag	-1 676.5	-1 942.7	-1 756.7	-1 776.1	-1 814.4	-1 828.9
47	Durchlaufende Beiträge	- 2.8	- 2.3	- 2.2	- 2.2	- 2.2	- 2.2
48	Ausserordentlicher Ertrag	- 3.4	- 3.4	0.0	0.0	0.0	0.0
49	Interne Verrechnungen	- 939.5	-1 038.5	-1 088.2	-1 122.2	-1 145.9	-1 169.1
4	<b>Ertrag</b>	<b>-10 861.7</b>	<b>-10 969.6</b>	<b>-10 976.6</b>	<b>-11 044.8</b>	<b>-11 065.6</b>	<b>-11 167.6</b>
<b>Gesamtergebnis Erfolgsrechnung</b>		<b>- 231.3</b>	<b>16.0</b>	<b>226.2</b>	<b>298.1</b>	<b>367.7</b>	<b>398.3</b>
(+ = Aufw andüberschuss / - = Ertragsüberschuss)							

# Abweichungen Nettokosten zum Budget 2024

## Nach Departement





# Details Fiskalertrag ab Rechnung 2021

in Mio. Fr.		R 2021	R 2022	R 2023	B 2024	B 2025	P 2026	P 2027	P 2028
<b>Natürliche Personen</b>									
	<b>Total Rechnungsjahr</b>	<b>1 355.5</b>	<b>1 394.3</b>	<b>1 438.9</b>	<b>1 431.0</b>	<b>1 545.0</b>	<b>1 560.0</b>	<b>1 605.0</b>	<b>1 650.0</b>
	<b>Total Vorjahre</b>	<b>348.1</b>	<b>340.0</b>	<b>422.3</b>	<b>361.0</b>	<b>425.0</b>	<b>405.0</b>	<b>405.0</b>	<b>405.0</b>
	<b>Total Steuerauscheidungen</b>	<b>75.0</b>	<b>65.3</b>	<b>42.7</b>	<b>60.0</b>	<b>60.0</b>	<b>60.0</b>	<b>60.0</b>	<b>60.0</b>
	<b>Total Nachsteuern</b>	<b>9.5</b>	<b>6.6</b>	<b>7.6</b>	<b>4.9</b>	<b>7.0</b>	<b>7.0</b>	<b>7.0</b>	<b>7.0</b>
	Pauschale Steueranrechnung	- 4.4	- 3.2	- 8.3	- 4.0	- 6.0	- 6.0	- 6.0	- 6.0
	Quellensteuern	181.6	199.9	225.9	210.0	175.0	175.0	175.0	175.0
	Personalsteuern	8.0	8.4	8.6	8.5	8.5	8.5	8.5	8.5
	<b>Direkte Steuern natürliche Personen</b>	<b>1 973.4</b>	<b>2 011.3</b>	<b>2 137.7</b>	<b>2 071.4</b>	<b>2 214.5</b>	<b>2 209.5</b>	<b>2 254.5</b>	<b>2 299.5</b>
<b>Juristische Personen</b>									
	<b>Total Rechnungsjahr</b>	<b>834.7</b>	<b>930.0</b>	<b>942.0</b>	<b>920.0</b>	<b>1 000.0</b>	<b>1 050.0</b>	<b>1 050.0</b>	<b>1 050.0</b>
	<b>Total Vorjahre</b>	<b>27.0</b>	<b>13.3</b>	<b>257.2</b>	<b>90.0</b>	<b>130.0</b>	<b>130.0</b>	<b>60.0</b>	<b>60.0</b>
	<b>Total Steuerauscheidungen</b>	<b>- 43.7</b>	<b>- 33.7</b>	<b>- 43.6</b>	<b>- 50.0</b>	<b>- 35.0</b>	<b>- 35.0</b>	<b>- 35.0</b>	<b>- 35.0</b>
	<b>Total Nachsteuern</b>	<b>0.3</b>	<b>0.1</b>	<b>0.7</b>	<b>0.1</b>	<b>1.0</b>	<b>1.0</b>	<b>1.0</b>	<b>1.0</b>
	Pauschale Steueranrechnung	- 1.5	- 0.9	- 8.3	- 2.0	- 6.0	- 6.0	- 6.0	- 6.0
	<b>Direkte Steuern juristische Personen</b>	<b>816.8</b>	<b>908.7</b>	<b>1 148.1</b>	<b>958.1</b>	<b>1 090.0</b>	<b>1 140.0</b>	<b>1 070.0</b>	<b>1 070.0</b>
<b>Übrige Steuern</b>									
	Vermögensgewinnsteuern	298.6	421.2	460.6	490.0	510.0	510.0	510.0	510.0
	Mehrwertabschöpfung	0.0	0.0	0.0	16.8	0.0	0.0	0.0	0.0
	<b>Total übrige direkte Steuern</b>	<b>298.6</b>	<b>421.2</b>	<b>460.6</b>	<b>506.8</b>	<b>510.0</b>	<b>510.0</b>	<b>510.0</b>	<b>510.0</b>
	Total Besitz- und Aufwandsteuern	1.4	1.5	1.6	1.6	1.7	1.7	1.7	1.7
	<b>Total übrige Steuern</b>	<b>300.0</b>	<b>422.7</b>	<b>462.2</b>	<b>508.4</b>	<b>511.7</b>	<b>511.7</b>	<b>511.7</b>	<b>511.7</b>
	<b>Gesamttotal Steuereinnahmen</b>	<b>3 090.1</b>	<b>3 342.6</b>	<b>3 748.0</b>	<b>3 537.9</b>	<b>3 816.2</b>	<b>3 861.2</b>	<b>3 836.2</b>	<b>3 881.2</b>

# Nettoinvestitionen Budget 2025 und FAP 2025–2028

## Nach Sachgruppen

in Mio. Fr.		R 2023	B 2024	B 2025	P 2026	P 2027	P 2028
<b>Investitionsrechnung Verwaltungsvermögen</b>							
50	Sachanlagen	1 197.3	1 536.3	1 593.4	1 606.6	1 634.9	1 563.1
51	Investitionen auf Rechnung Dritter	2.0	3.0	3.0	8.2	8.2	8.2
52	Immaterielle Anlagen	51.6	68.6	75.0	55.7	42.7	30.8
54	Darlehen	5.0	5.1	15.8	12.2	8.4	4.1
55	Beteiligungen und Grundkapitalien	18.1	37.3	428.9	126.0	141.8	45.1
56	Eigene Investitionsbeiträge	30.1	57.8	95.5	97.0	77.0	71.6
57	Durchlaufende Investitionsbeiträge	48.4	57.3	55.5	80.2	119.7	97.8
5	Investitionsausgaben	1 352.6	1 765.5	2 267.1	1 985.8	2 032.7	1 820.6
60	Übertragung von Sachanlagen ins Finanzvermögen	- 1.5	0.0	0.0	0.0	0.0	0.0
61	Rückerstattungen	- 2.0	- 3.0	- 3.0	- 8.2	- 8.2	- 8.2
63	Investitionsbeiträge für eigene Rechnung	- 93.6	- 99.9	- 106.9	- 157.2	- 209.1	- 162.0
64	Rückzahlung von Darlehen	- 22.5	- 20.6	- 5.9	- 5.0	- 6.1	- 5.5
65	Übertragung von Beteiligungen in das Finanzvermögen	- 0.5	0.0	0.0	0.0	0.0	0.0
66	Rückzahlung eigener Investitionsbeiträge	- 4.0	- 0.1	- 0.1	- 0.1	- 0.1	- 0.1
67	Durchlaufende Investitionsbeiträge	- 48.4	- 57.3	- 55.5	- 80.2	- 119.7	- 97.8
6	Investitionseinnahmen	- 172.4	- 180.9	- 171.3	- 250.6	- 343.2	- 273.6
<b>Nettoinvestitionen Verwaltungsvermögen</b>		<b>1 180.2</b>	<b>1 584.5</b>	<b>2 095.7</b>	<b>1 735.2</b>	<b>1 689.5</b>	<b>1 547.0</b>
(+ = Nettoinvestitionen / - = Einnahmenüberschuss)							

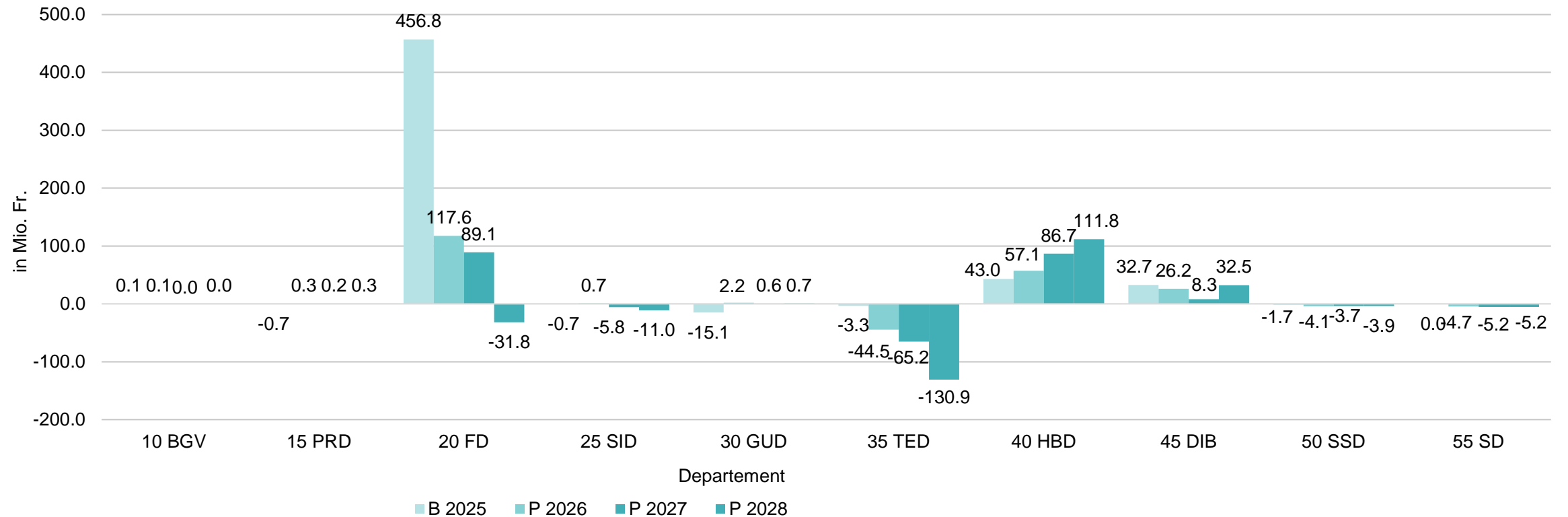
# Nettoinvestitionen Budget 2025 und FAP 2025–2028

## Allgemeiner Haushalt und Eigenwirtschaftsbetriebe

in Mio. Fr.	R 2023	B 2024	B 2025	P 2026	P 2027	P 2028	Veränderung B 2024 zu B 2025	
							absolut	in %
<b>Investitionsrechnung VV</b>								
Investitionsausgaben	1 352.6	1 765.5	2 267.1	1 985.8	2 032.7	1 820.6	501.6	28.4%
Investitionseinnahmen	- 172.4	- 180.9	- 171.3	- 250.6	- 343.2	- 273.6	9.6	5.3%
Nettoinvestitionen VV	1 180.2	1 584.5	2 095.7	1 735.2	1 689.5	1 547.0	511.2	
(+ = Nettoinvestitionen / - = Einnahmenüberschuss)								
<b>davon Allgemeiner Haushalt</b>								
Investitionsausgaben	739.3	866.1	1 342.8	1 147.8	1 225.3	1 084.0	476.8	55.1%
Investitionseinnahmen	- 126.2	- 136.9	- 156.6	- 220.1	- 301.8	- 262.1	- 19.7	-14.4%
Nettoinvestitionen VV	613.1	729.2	1 186.2	927.7	923.5	821.9	457.1	
<b>davon Eigenwirtschaftsbetriebe</b>								
Investitionsausgaben	613.3	899.4	924.2	838.1	807.5	736.6	24.8	2.8%
Investitionseinnahmen	- 46.2	- 44.0	- 14.8	- 30.5	- 41.4	- 11.5	29.3	66.5%
Nettoinvestitionen VV	567.1	855.4	909.5	807.5	766.1	725.1	54.1	

# Abweichungen Nettoinvestitionen VV zum Budget 2024

## Nach Departement



# Finanzkennzahlen

Finanzkennzahlen	R 2023	B 2024	B 2025	P 2026	P 2027	P 2028
<b>Einwohnerzahl Stadt Zürich</b>	447 082	459 200	460 600	467 700	474 200	479 600
<p>Für das laufende Jahr sowie das Budgetjahr und die Planjahre: Bevölkerungszahl entspricht mittlerer Prognose zur Bevölkerungsentwicklung.            Budget 2024: Datenstand Bevölkerungsszenarien, letzte Aktualisierung vom 9. August 2023            Budget 2025 / FAP 2025-2028: Datenstand Bevölkerungsszenarien, letzte Aktualisierung vom 17. Juli 2024</p> <p>Quelle: Statistik Stadt Zürich, Bevölkerungsszenarien</p>						
<b>Steuerkraft pro Einwohner</b>	6 346.0	5 852.0	6 283.0	6 323.0	6 262.0	6 296.0
<p>Der auf einen Steuerfuss von 100% umgerechnete Steuerertrag inklusive Nachsteuern (ohne Grundstückgewinn- und ohne Personalsteuern und nach Steuerabschreibungen) pro Einwohnerin und Einwohner.</p>						
<b>Selbstfinanzierungsgrad</b>	99.8%	50.1%	25.8%	27.0%	27.1%	30.6%
<p>Anteil der Nettoinvestitionen, der aus eigenen Mitteln finanziert werden kann.</p>						
<b>Zinsbelastungsanteil</b>	0.7%	0.9%	0.8%	1.0%	1.2%	1.4%
<p>Anteil des laufenden Ertrags, welcher durch den Nettozinsaufwand gebunden ist.</p>						
<b>Nettoverschuldungsquotient</b>	144.2%	210.8%	214.4%	249.0%	287.8%	315.7%
<p>Anteil der direkten Steuern der natürlichen und juristischen Personen, der erforderlich wäre um die Nettoschulden abzutragen.</p>						
<b>Nettoschuld I pro Einwohnerin und Einwohner</b>	10 598.3	13 909.1	15 379.6	17 832.4	20 177.3	22 181.4
<p>Verschuldung pro Einwohnerin und Einwohner in Franken.</p>						